

INFORMATION SUR LA SÉCURITÉ	2
INSTALLATION	2
OPERATION	3
CONSERVATION	4
CONGÉLATION	5
DÉGIVRAGE	6
ENTRETIEN ET NETTOYAGE	6
ÉCONOMIES D'ÉNERGIE	6
ÉVITER LES BRUITS	7
SENS DE LA PORTE	7
MISE HORS SERVICE DE L'APPAREIL	7
ANOMALIES ET SOLUTIONS	8

Merci d'avoir acheté ce produit.

Avant d'utiliser votre réfrigérateur, lire attentivement ce manuel d'instructions afin de l'utiliser au mieux.

Conservé toute la documentation pour pouvoir la consulter en cas de besoin ou pour la transmettre à d'autres propriétaires.

Ce produit n'est destiné qu'à un usage individuel ou pour des applications similaires comme par exemple :

- la zone de cuisine destinée au personnel des magasins, bureaux et autres lieux de travail ;

- les fermes, chez les clients dans les hôtels, les motels et autres lieux de type résidentiel ;

- les chambres d'hôtes ;

- les services de traiteur et les applications similaires ne relevant pas de la vente au détail.

Cet appareil n'est destiné qu'à la conservation des aliments ; tout autre usage doit être considéré comme dangereux et le fabricant n'est pas responsable des éventuelles omissions.

Nous vous conseillons en outre de prendre connaissance des conditions de la garantie.

INFORMATION SUR LA SÉCURITÉ

Le réfrigérateur contient un gaz réfrigérant (R600a : isobutane) et un gaz d'isolation (cyclopentane), extrêmement compatibles avec l'environnement mais néanmoins inflammables.

Il est conseillé de suivre les règles suivantes pour éviter les situations de danger pour les personnes :

• Avant toute opération, débrancher le câble d'alimentation de la prise de courant ;

• Le système de réfrigération situé derrière et à l'intérieur du réfrigérateur contient du réfrigérant. Il faut donc éviter d'endommager les tubes ;

• Si on remarque une fuite au niveau du système de réfrigération, ne pas toucher la prise murale et ne pas utiliser de flammes nues. Ouvrir la fenêtre et aérer la pièce. Puis s'adresser à un centre d'assistance pour demander la réparation ;

• Ne pas rader avec un couteau ou un objet pointu pour éliminer la givre ou la glace présente. Ceux-ci peuvent endommager le circuit du réfrigérant, dont une fuite peut provoquer un incendie ou blesser les yeux ;

• Ne pas installer l'appareil électroménager dans des endroits humides, gras ou poussiéreux et ne pas l'exposer en plein soleil ou aux intempéries ;

• Ne pas installer l'appareil électroménager à proximité de radiateurs ou de matériaux inflammables ;

• Ne pas utiliser de rallonges ni d'adaptateurs ;

• Ne pas tirer et ne pas plier excessivement le câble d'alimentation et ne pas toucher la fiche avec les mains mouillées ;

• Ne pas endommager la fiche et/ou le câble d'alimentation car cela pourrait provoquer des décharges électriques ou des incendies ;

• Il est conseillé de faire en sorte que la fiche reste propre, les éventuels résidus excessifs de poussière sur la fiche peuvent provoquer un incendie ;

• Ne pas utiliser de dispositifs mécaniques ou d'autres appareils pour accélérer le processus de dégivrage ;

• Éviter impitoyablement l'utilisation de flammes nues ou d'appareils électriques, comme des appareils de chauffage, des nettoyeurs vapeur, des bougies, des lampes à pétrole et autres pour accélérer le dégivrage ;

• Ne pas utiliser et ne pas conserver de sprays inflammables comme des peintures en spray à proximité du réfrigérateur. Ils pourraient provoquer des explosions ou des incendies ;

• Ne pas utiliser d'appareils électriques à l'intérieur des compartiments pour la conservation des aliments, si ceux-ci ne sont pas du type recommandé par le fabricant ;

• Ne pas ranger et ne pas conserver de matériaux inflammables et extrêmement volatils comme de l'éther, de l'essence, du GPL, du gaz propane, des sprays, des colles, de l'alcool pur, etc. Ces matériaux pourraient provoquer des explosions ;

• Ne pas conserver de médicaments ni du matériel de recherche dans le réfrigérateur.

Quand le matériel ayant besoin d'un contrôle strict des températures de conservation est conservé, il est possible qu'il se détériore ou bien une réaction incontrôlée pouvant entraîner des risques peut se produire ;

• Faire en sorte que les ouvertures de ventilation dans l'enveloppe de l'appareil ou dans la structure encastree ne soient pas obstruées ;

• Ne pas placer d'objets et/ou de récipients remplis d'eau au-dessus de l'appareil électroménager ;

• Éviter d'effectuer des interventions sur ce réfrigérateur. Toute intervention doit être effectuée uniquement par du personnel technique spécialisé ;

• Cet appareil électroménager ne devra pas être destiné à des personnes (y compris des enfants) présentant des handicaps physiques, sensoriels, mentaux ou manquant d'expérience ou de connaissance en matière d'utilisation, sans la supervision de personnes qui aient lu le mode d'emploi et qui soient directement responsables de leur sécurité.

Pour leur sécurité, vérifier que les enfants ne jouent pas à proximité de l'appareil électroménager.

Mise à la casse d'un appareil hors d'usage



En vérifiant que ce produit soit mis au rebut correctement, vous aiderez à éviter les éventuelles conséquences négatives sur l'environnement et la santé des personnes, qui pourraient faire suite à un traitement erroné de ce produit arrivé à la fin de sa vie.

Avec une mise au rebut correcte de l'appareil, il est possible de récupérer des matières premières de valeur !

Cet appareil électroménager présente un marquage conforme à la Directive européenne 2012/19/UE sur les déchets d'équipements électriques et électroniques (DEEE).

Le symbole sur le produit indique que cet appareil ne peut pas être traité comme un déchet ménager normal ; il devra en revanche être amené à la déchèterie la plus proche prévue pour le recyclage des équipements électriques et électroniques.

La mise au rebut doit être effectuée conformément aux règles environnementales en vigueur pour l'élimination des déchets.

Pour des informations plus détaillées sur le traitement, la récupération et le recyclage de ce produit, contacter le bureau public compétent (du service écologie et environnement), votre service de collecte des déchets à domicile ou bien le magasin où vous avez acheté le produit.

Couper et éliminer le câble d'alimentation avec la fiche.

Jusqu'à la mise au rebut appropriée, ne pas endommager les tubes car ils contiennent du gaz réfrigérant.

Pour l'élimination du matériel d'emballage, respecter les normes locales.

Conformité



Les parties de cet appareil destinées à entrer au contact des aliments sont conformes à la prescription du règlement CE n° 1935/2004. Appareil conforme aux Directives européennes 2004/108/CE, 2006/95/CE et modifications successives.

INSTALLATION

MISES EN GARDE :

• Ne pas installer l'appareil dans des endroits humides ou mouillés, car l'isolation pourrait être altérée et entraîner des fuites

En outre, de la condensation pourrait s'accumuler à l'extérieur de celui-ci

• Ne pas positionner l'appareil à l'extérieur ou à proximité de sources de chaleur, et ne pas le mettre en plein soleil.

L'appareil fonctionne correctement dans la plage de températures ambiantes indiquées :

+10 +32°C pour la classe climatique SN

+16 +32°C pour la classe climatique N

+16 +38°C pour la classe climatique ST

+16 +43°C pour la classe climatique T

(voir la plaque d'identification du produit)

• Ne pas positionner de récipients contenant des liquides au-dessus de l'appareil.

• Attendre au moins 3 heures après la mise en place définitive de l'appareil avant de le mettre en fonction.

1 S'assurer qu'il y ait suffisamment de place autour du réfrigérateur pour la ventilation. L'illustration (fig. 1) montre l'espace minimum nécessaire pour l'installation du réfrigérateur. En laissant davantage de place par rapport au mur, le réfrigérateur consomme moins de courant.

L'utilisation du réfrigérateur dans un espace plus petit que celui indiqué dans l'illustration en bas (fig. 1) pourrait provoquer un mauvais fonctionnement, des bruits forts et des pannes.

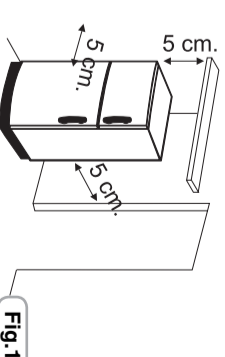


Fig. 1

2 Le cas échéant, installer l'entretoise murale au centre au dos de l'appareil. (fig.2)

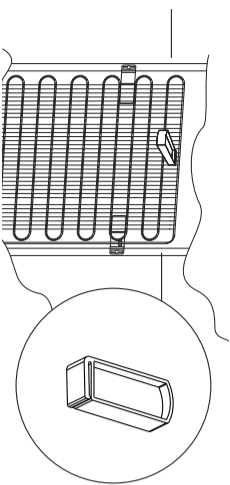


Fig.2

3 Régler les pieds pour garantir la stabilité de l'appareil et éviter les vibrations et les bruits (fig.3). Si la partie avant est plus haute que l'arrière, la porte se ferme plus facilement.

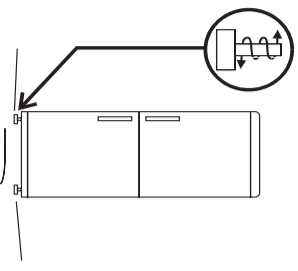


Fig.3

NOTE :
Si votre réfrigérateur est en acier inox ou avec une autre finition particulière, sa surface peut être protégée par une pellicule à arracher. Pour enlever cette protection, ne pas utiliser un objet coupant qui pourrait l'abîmer.

Branchement électrique

- Après le transport, positionner l'appareil à la verticale et attendre au moins 2-3 heures avant de le brancher sur le secteur. Avant d'introduire la fiche dans la prise de courant, vérifier que :
 - La prise soit équipée de la mise à la terre et soit mise aux normes ;
 - La prise soit capable de supporter la charge maximale de puissance de l'appareil indiquée sur la plaque du réfrigérateur ;
 - La tension d'alimentation soit comprise dans les valeurs indiquées sur la plaque du réfrigérateur ;
 - La prise soit compatible avec la fiche de l'appareil. Dans le cas contraire, demander le remplacement de la fiche à un technicien agréé ; ne pas utiliser de rallonge et/ou de multiprise ;
 - Une fois l'appareil installé, le câble électrique et la prise de courant doivent être facilement accessibles ;
 - Le câble ne doit pas être plié ou comprimé ;
 - Le câble doit être contrôlé périodiquement et remplacé uniquement par des techniciens agréés ;
 - L'entrepris e décline toute responsabilité en cas de non-respect de ces normes.

Démarrage de l'appareil

Enlever tous les emballages présents à l'intérieur de l'appareil et le nettoyer avec de l'eau et du bicarbonate ou bien avec un savon neutre. Après l'installation attendre 2-3 heures pour permettre au réfrigérateur/congélateur de se stabiliser à la température normale de fonctionnement, avant de placer à l'intérieur des aliments frais ou congelés. Si on débranche le câble d'alimentation, attendre au moins 5 minutes avant de redémarrer le réfrigérateur/congélateur. L'appareil est alors prêt à l'emploi.

OPERATION

Allumage / Coupure (no afficheur)

Le groupe thermostat pour le contrôle de l'appareil est situé à l'intérieur de la cellule frigorifique (fig.4). Tourner le bouton du thermostat au-delà de la position "0". La lumière s'allume quand on ouvre la porte du réfrigérateur. Si on positionne le bouton sur "0" on éteint complètement l'appareil.

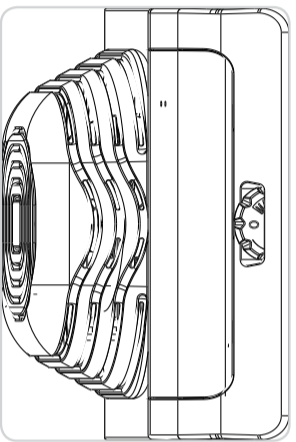


Fig.4

Réglage de la température (no afficheur)

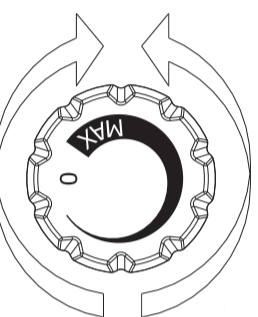


Fig.5

On effectue le réglage de la température, pour les deux compartiments, en tournant le bouton du thermostat (fig.5).
Choisir la position souhaitée :

- Température plus froide dans le réfrigérateur et dans le congélateur en tournant vers MAX.
- Température moins froide dans le réfrigérateur et dans le congélateur en tournant vers 0.

Ventilateur compartiment réfrigérateur

(le cas échéant)

Le ventilateur est préconfiguré comme DÉSACTIVÉ.

Pour l'activer appuyer sur l'interrupteur (fig.6)
Pour optimiser la consommation d'énergie, il est conseillé de n'activer le ventilateur que quand la température de l'air ambiante dépasse 28 à 30 °C.

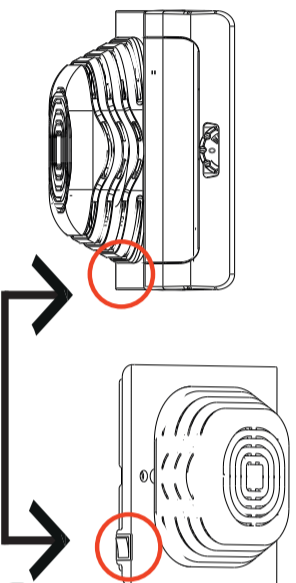


Fig.6

Allumage / Coupure (avec l'afficheur)

APPAREIL EN STAND-BY: Pour éteindre les appareils TOTAL NO FROST, sélectionner via la touche MODE la fonction freezer et au moyen des flèches 7-8 afficher le symbole -. Pour tous les autres appareils, sélectionner via la touche MODE la fonction réfrigérateur et au moyen des flèches 7-8 afficher le symbole -.

ATTENTION :

L'appareil reste alimenté jusqu'à ce qu'on enlève le câble d'alimentation.

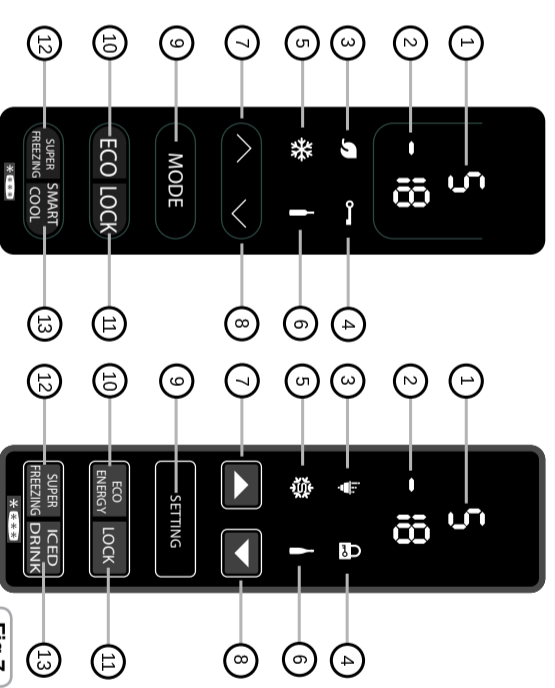


Fig.7

Réglage de la température (avec afficheur)

Les valeurs prédéfinies sont : +5 (page ++7) pour le réfrigérateur et -18 (page -16--22) pour le freezer.

Après avoir été éteint ou après une interruption prolongée de l'alimentation, l'appareil reparaitra avec les températures configurées auparavant.

FONCTION MODE (9)

En appuyant sur la touche Mode il est possible de régler les températures du réfrigérateur et du freezer.

Réfrigérateur

En appuyant sur la touche Mode une fois, on règle la température du réfrigérateur.

Il est possible de configurer la position souhaitée au moyen des flèches 7-8.

Position 1 réglage plus froid ; position 7 réglage moins froid.

Si l'appareil est un Total No Frost, H (Holiday) s'affichera après la valeur 1.

Freezer

En appuyant sur la touche Mode à 2 reprises on règle la position souhaitée pour le Freezer, -16 moins froid, -22 plus froid, choisir la valeur souhaitée et attendre 3 secondes pour que la température soit configurée.

FONCTION ECO (10) / (3)

En activant cette fonction, l'appareil optimise le rendement énergétique grâce au réglage automatique de la température idéale afin de garantir la conservation des aliments avec une consommation d'énergie plus faible. Pour couper la fonction Eco, appuyer à nouveau sur la touche.

FONCTION LOCK (11) / (4)

En appuyant sur la touche Lock on active le verrouillage des touches (toute autre commande sera ignorée). Pour le désactiver, appuyer à nouveau sur la touche Lock.

FUNZIONE SUPER FREEZING (12) / (5)

Pour congeler une grande quantité d'aliments, il est conseillé d'activer la fonction Super Freezing. Pour activer la fonction appuyer sur la touche Super Freezing. Cette fonction sera activée pendant 26 à 34 heures (selon le modèle). La fonction se désactivera automatiquement ou bien en appuyant à nouveau sur la touche Super Freezing.

Funzione Super Freezing ne peut pas être activée avec la fonction ECO active.

FONCTION SMART COOLICED DRINK (13) / (6)

Pour refroidir rapidement les boissons, placer la bouteille dans le compartiment freezer et activer la fonction via la touche smart cooliced drink. Un décompte de 30 minutes sera lancé et à la fin de celui-ci un signal sonore de 15" indiquera que la bouteille a atteint le refroidissement idéal. Il est possible de désactiver la fonction, en appuyant à nouveau sur la touche.

• **FONCTION HOLIDAY (SUR LES APPAREILS TOTAL NO FROST UNICUEMENT)**

En cas d'absences prolongées, il est possible d'utiliser la fonction Holiday. Cette fonction permet de désactiver le compartiment réfrigérateur tandis que le compartiment freezer continuera à fonctionner. Ne pas oublier de sortir les aliments du compartiment réfrigérateur avant d'utiliser cette fonction. Pour l'activation, consulter la fonction Mode réfrigérateur. Pour désactiver cette fonction, configurer à nouveau la température du réfrigérateur.

ALARME PORTE RÉFRIGÉRATEUR

Si la porte reste ouverte pendant plus d'une minute, l'appareil émet un signal sonore. Appuyer sur la touche **MODE** si on souhaite le rendre silencieux.

CONSERVATION

• Pour mieux conserver l'arôme, la substance et la fraîcheur des aliments, nous vous conseillons de les ranger dans le réfrigérateur de la façon illustrée ci-dessous sur la fig.8, en ayant soin de les envelopper dans une feuille d'aluminium ou de plastique ou bien de les placer dans des récipients munis de couvercles pour éviter la contamination réciproque.

Zone réfrigérateur

Fruits / Légumes

• Pour diminuer les pertes d'humidité il faut envelopper les fruits et les légumes dans des matériaux plastiques comme, par exemple, des pellicules ou des sachets puis les placer dans la zone fruits/légumes. On évite ainsi qu'ils s'abîment rapidement.

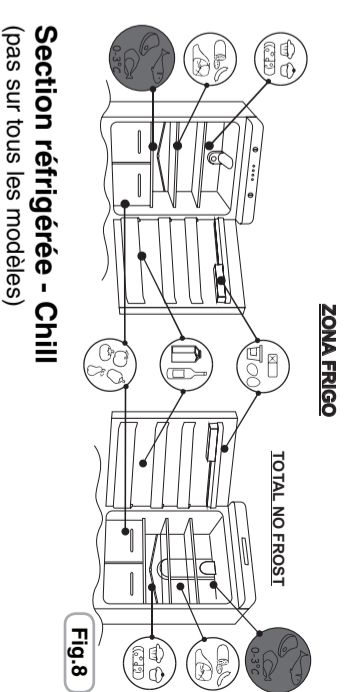


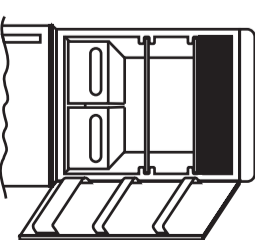
Fig.8

Section réfrigérée - Chill

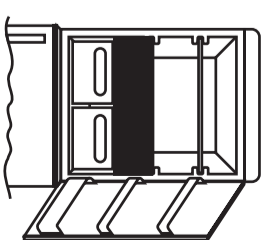
(pas sur tous les modèles)

La zone indiquée ci-dessous est conseillée pour la viande, le poisson, la volaille, etc. Ne pas y conserver les fruits et légumes car ils pourraient se congeler.

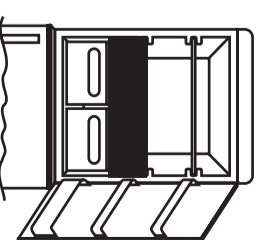
Appareils Total No Frost



Appareils Statiques



Appareils Encastrés



Indicateur de la température dans la zone la plus froide (pas sur tous les modèles)

Certains modèles sont équipés d'un indicateur de la température dans le compartiment réfrigérateur dans la zone la plus froide, afin de pouvoir contrôler la température moyenne.

Ce symbole indique la zone la plus froide du réfrigérateur. (fig. 9)

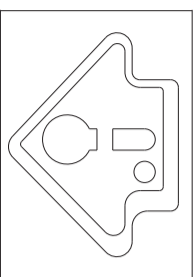


Fig. 9

Contrôler que l'inscription OK soit bien visible sur l'indicateur. (fig. 10)

Si l'inscription n'apparaît pas cela veut dire que la température est trop élevée :

réglage la température plus bas et attendre près de 10 heures. Contrôler à nouveau l'indicateur : si cela s'avère nécessaire, effectuer un nouveau réglage.

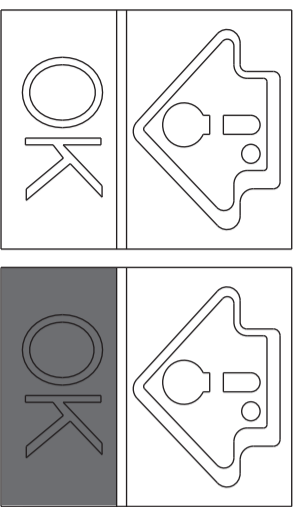


Fig. 10

NOTE :

Si on a placé des quantités importantes d'aliments ou qu'on a souvent ouvert la porte du réfrigérateur, il est normal que l'indicateur n'affiche pas OK. Attendre au moins 10 heures avant de régler le bouton sur une position plus élevée.

Zone freezer

Les aliments congelés se conservent environ un mois dans les compartiments

Pour les compartiments respecter le tableau ci-dessous. * ** ***

La congélation ne peut s'effectuer que dans les compartiments * ** ***

2 - 3 mois			
4 - 6 mois			
6 - 8 mois			
10 - 12 mois			

Conseils pratiques

Répartir les aliments sur les tablettes de manière homogène afin que l'air puisse circuler correctement et les refroidir.

• Éviter le contact entre les aliments et le fond du compartiment réfrigérateur.

• Ne pas y mettre d'aliments chauds car ils pourraient altérer les aliments déjà présents et augmenter la consommation d'énergie.

• Enlever les emballages des aliments avant de les placer à l'intérieur.

• Ne jamais mettre à l'intérieur de la vaisselle ou d'autres récipients qui n'aient pas été lavés auparavant.

• Ne pas obstruer les ouvertures de ventilation de l'air froid avec des aliments.

• Ne pas obstruer la tablette en verre du bac à légumes pour permettre la circulation correcte de l'air.

• Ne pas conserver les bouteilles dans le compartiment réfrigérateur car elles pourraient exploser une fois congelées.

• En cas de coupure de courant prolongée laisser les portes fermées afin que les aliments restent froids le plus longtemps possible.

• L'installation de l'appareil dans un endroit chaud et humide, avec des ouvertures fréquentes de la porte et la conservation d'une grande quantité de légumes, peut entraîner la formation de condensation et avoir une influence sur les performances de l'appareil.

• Pour éviter une consommation d'énergie majeure, il est déconseillé d'ouvrir souvent ou pendant longtemps les portes.

CONGÉLATION

• Les aliments doivent être frais.

• Congeler les aliments par petites quantités afin de les congeler plus rapidement. Ne jamais dépasser la quantité maximale indiquée sur la plaque d'identification.

• Pendant la congélation ne pas ouvrir la porte du freezer.

• Les aliments doivent être fermés hermétiquement.

• Séparer les aliments à congeler de ceux déjà congelés.

• Étiqueter les sachets ou les récipients pour conserver un inventaire des aliments congelés.

• Une fois décongelés, ne jamais recongeler les aliments et les conserver rapidement.

• Ne pas toucher les parties internes ou les aliments surgelés avec des mains humides ou mouillées car cela pourrait provoquer des brûlures.

NOTE :

• APPAREILS SANS AFFICHEUR

Normalement, il n'est pas nécessaire d'intervenir sur le bouton du thermostat. Dans le cas uniquement où l'on remarque un refroidissement excessif des produits contenus dans le réfrigérateur il est conseillé de tourner légèrement le bouton du thermostat vers 0. (fig. 11)

A la fin de la congélation, replacer le bouton sur la position habituelle.

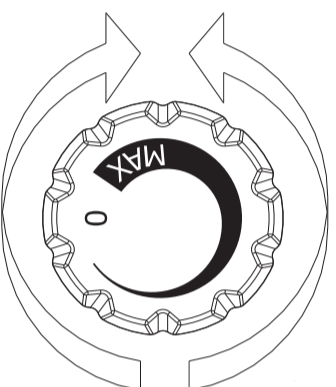


Fig. 11

Appareils avec afficheur

Voir Allumage / Coupe de l'afficheur.

Pour les appareils présentant un compartiment freezer NO FROST, activer la fonction SUPER FREEZING 8 heures avant d'y placer des aliments. Pour les autres appareils, activer la fonction SUPER FREEZING au moment où l'on y place des aliments.

DÉGIVRAGE

Dégivrage du compartiment réfrigérateur

Durant son fonctionnement normal, le réfrigérateur se dégivre automatiquement.

Il n'est pas nécessaire de sécher les gouttes d'eau sur le fond ou d'éliminer la glace (cela dépend du fonctionnement).

L'eau est convoyée vers l'arrière via le trou d'évacuation présent et la chaleur du compresseur provoque son évaporation.

• Faire en sorte que la conduite d'évacuation de l'eau (fig. 12) dans le compartiment réfrigérateur reste propre, pour éviter qu'il y ait de l'eau à l'intérieur.

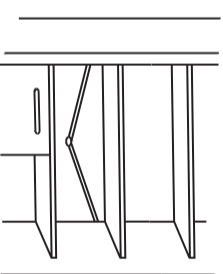


Fig. 12

Dégivrage du compartiment congélateur

(appareils statiques sans technologie NO-FROST)

Quand la couche de givre présente dans le congélateur dépasse 3 mm il est conseillé d'effectuer le dégivrage car la consommation d'énergie augmente.

1) Tourner le bouton sur la position "0". (fig. 13)



Fig. 13

- 2) Débrancher le câble d'alimentation.
- 3) Sortir les aliments surgelés et les placer temporairement dans un endroit frais.
- 4) Laisser la porte du congélateur ouverte pour accélérer le dégivrage.
- 5) Récupérer l'eau au fond de l'appareil.
- 6) Essuyer le congélateur.
- 7) Rebrancher le câble d'alimentation et placer le bouton du thermostat sur la position souhaitée.
- 8) Attendre un peu puis remettre les aliments surgelés à l'intérieur.

ATTENTION :

Éviter impérativement l'utilisation de flammes nues ou d'appareils électriques, comme des appareils de chauffage, des nettoyeurs à vapeur, des bougies, des lampes à pétrole et autres pour accélérer le dégivrage.

Ne pas rincer avec un couteau ou un objet pointu pour éliminer le givre ou la glace présente. Ceux-ci peuvent endommager le circuit du réfrigérateur, dont une fuite peut provoquer un incendie ou blesser les yeux.

Dégivrage du compartiment congélateur

(appareils NO-FROST)

Le dégivrage est automatique.

ENTRETIEN ET NETTOYAGE

Éclairage (en fonction du modèle)

Remplacement de l'ampoule

Pour changer l'ampoule placer le bouton du thermostat sur 0 et débrancher le câble d'alimentation. Enlever le couvercle de protection (fig. 14), la remplacer par une de la même puissance que celle indiquée sur la protection.

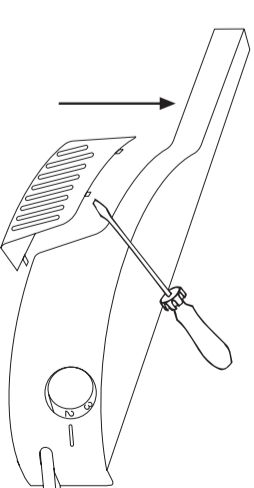


Fig. 14

MISE EN GARDE :

- La lampe fournie avec cet appareil est une « lampe pour usage spécial » qui ne peut être utilisée qu'avec l'appareil fourni. Cette « lampe pour usage spécial » ne peut pas être utilisée pour l'éclairage domestique.
- Ne pas toucher l'ampoule si elle est restée allumée pendant longtemps car elle pourrait être extrêmement chaude.

Éclairage LED (le cas échéant)

Si l'appareil est équipé d'un éclairage à LED, s'adresser au service technique pour son remplacement. Par rapport à une ampoule traditionnelle, les LED durent plus longtemps et sont écologiques.

Nettoyage

ATTENTION :

• Avant toute opération, débrancher le réfrigérateur afin d'éviter des décharges électriques.

• Ne pas verser de l'eau directement sur l'extérieur ou à l'intérieur du réfrigérateur car cela pourrait provoquer l'oxydation de l'isolation électrique et l'endommager.

IMPORTANT :

Pour éviter que les surfaces à l'intérieur et les composants en plastique se fendillent, tenir compte des conseils suivants :

- Nettoyer toute trace d'huile alimentaire sur les composants en plastique.
- Les parties internes, les joints et les parties externes doivent être nettoyés avec un chiffon imbibé d'eau tiède et de bicarbonate de soude ou bien d'un savon neutre. Ne pas utiliser de solvants, ammoniac, eau de Javel ou produits abrasifs.
- Enlever les accessoires, comme par exemple les tablettes, du réfrigérateur et de la porte. Laver dans de l'eau chaude savonneuse. Rincer et essuyer soigneusement.
- L'arrière de l'appareil a tendance à accumuler la poussière, qu'il est possible d'éliminer avec un aspirateur, après avoir éteint et débranché l'appareil. Ceci permet une meilleure efficacité énergétique.

ÉCONOMIES D'ÉNERGIE

Pour accroître vos économies d'énergie, nous vous conseillons de prendre ces précautions :

- Installer l'appareil loin de toute source de chaleur et ne pas le placer en plein soleil, vérifier que la pièce soit bien aérée.
- Éviter de placer des aliments chauds à l'intérieur du réfrigérateur pour ne pas augmenter la température à l'intérieur ce qui entraînerait un fonctionnement continu du compresseur.
- Ne pas entasser trop d'aliments pour garantir une bonne circulation de l'air.
- Dégivrer l'appareil s'il y a de la glace (voir DÉGIVRAGE) pour faciliter la transmission du froid.
- En cas de panne de courant nous vous conseillons de ne pas ouvrir le réfrigérateur.
- Ouvrir et laisser les portes de l'appareil ouvertes le moins possible.
- Éviter de régler le thermostat sur des températures trop froides.
- Éliminer la poussière présente au dos de l'appareil (voir NETTOYAGE).

ÉVITER LES BRUITS

Au cours de son fonctionnement, le réfrigérateur fait des bruits absolument normaux, notamment :

- **RONRONNEMENT** quand le compresseur est en marche.
 - **GARGOUILLIS** et **SIFFLEMENTS LEGERS** lors du passage du réfrigérant à travers les tubes.
 - **CLIQUETIS** ou **DÉCLICS** lors du fonctionnement ou de l'arrêt du compresseur.
- Mesures permettant de réduire le bruit causé par les vibrations :
- **L'appareil n'est pas mis à niveau** : régler les pieds pour mettre le meuble à niveau.
 - **Les récipients se touchent** : éviter le contact entre les récipients et les pots en verre.
 - **L'appareil touche** : installer l'appareil loin des autres meubles ou électroménagers.
 - **Les tiroirs, tablettes, bacs vibrent** : contrôler si les accessoires internes sont correctement montés.

NOTE :

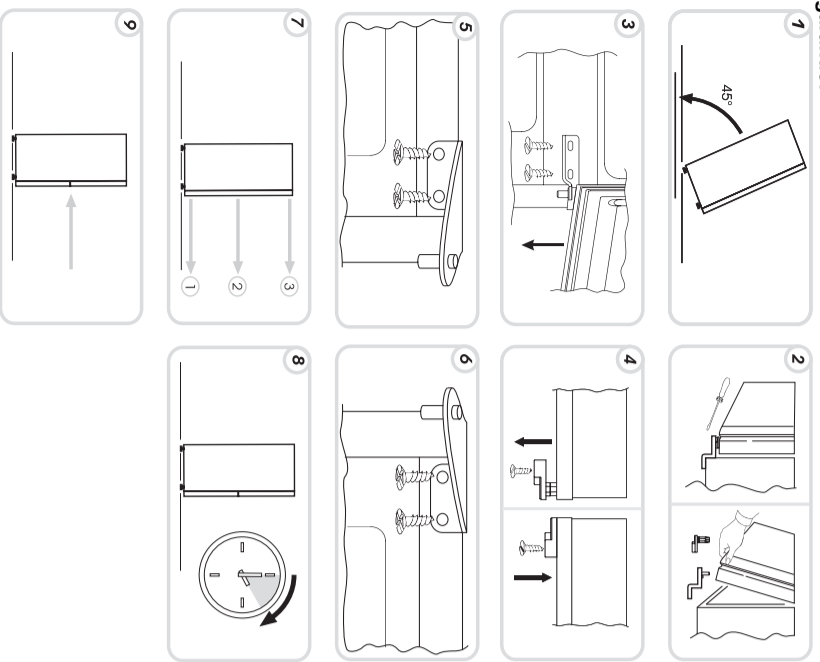
Le gaz réfrigérant fait du bruit même quand le compresseur est arrêté : ce n'est pas un défaut, c'est normal.
Si on entend un cliquetis à l'intérieur de l'appareil c'est normal car cela est dû à la dilatation des différents matériaux.

SENS DE LA PORTE

Les portes de l'appareil peuvent être changées de côté afin de permettre l'ouverture à droite ou à gauche en fonction des exigences.

ATTENTION :

- **Le changement de côté des portes doit être effectué par du personnel technique qualifié.**
- **Le changement de côté des portes n'est pas couvert par la garantie.**



MISE HORS SERVICE DE L'APPAREIL

Si l'appareil n'est pas utilisé pendant longtemps :

- 1) Éteindre l'appareil (voir **Fonctionnement**).
- 2) Débrancher la fiche ou désactiver le dispositif de sécurité.
- 3) Nettoyer l'appareil.
- 4) Laisser les portes de l'appareil ouvertes.

ANOMALIES ET SOLUTIONS

ANOMALIE	CAUSE	SOLUTION
La lampe située à l'intérieur ne s'allume pas.	<ul style="list-style-type: none"> • L'ampoule est grillée. • Il n'y a pas de courant. 	<ul style="list-style-type: none"> • Changer l'ampoule (voir Éclairage). • Le câble d'alimentation est mal branché. • Vérifier que l'appareil ne soit pas éteint. (voir Réglage de la température). • Vérifier qu'il y ait du courant dans l'habitation. • Vérifier qu'elle bouge.
Le réfrigérateur et le congélateur ne refroidissent pas beaucoup.	<ul style="list-style-type: none"> • Les portes ne sont pas fermées. • Les portes sont souvent ouvertes. • La température est mal réglée. 	<ul style="list-style-type: none"> • Vérifier que les portes et les joints se ferment correctement. • Éviter d'ouvrir inutilement les portes pendant un certain temps. • Vérifier la position du bouton ou le réglage de la température et s'il est possible de refroidir davantage (voir Réglage de la température). • Attendre que les températures du réfrigérateur ou du congélateur se stabilisent.
Les aliments dans le réfrigérateur gèlent.	<ul style="list-style-type: none"> • Le dos de l'appareil est trop près du mur. • La température est mal réglée. • Aliments au contact du fond. • La congélation de trop d'aliments frais provoque une baisse de la température dans le réfrigérateur. 	<ul style="list-style-type: none"> • Éloigner l'appareil du mur (voir Installation). • Vérifier la position du bouton ou le réglage de la température (voir Réglage de la température) et s'il est possible de baisser la température. • Éloigner les aliments du fond du réfrigérateur. • Ne pas dépasser la quantité maximale à congeler (voir Congélation).
Le fond du compartiment réfrigérateur est mouillé ou présente des gouttes. Des gouttes ou de l'eau sont présentes sur le fond du réfrigérateur.	<ul style="list-style-type: none"> • Fonctionnement normal du réfrigérateur. • Mancaia circolazione dell'aria. • Verdura e frutta con troppo umidità. 	<ul style="list-style-type: none"> • Ce n'est pas un défaut (voir Dégivrage). • Vérifier que sur le ripiano vetro del cassetto verdura non siano posti alimenti che impediscono la circolazione dell'aria. • Avvoigera la frutta e la verdura con materiali plastici quali, ad esempio, pellicole, sacchetti o contenitori. • Verificare che le porte siano chiuse e se le guarnizioni chiudono correttamente. • Evitare di aprire inutilmente le porte per un certo periodo. • Verificare che la temperatura ambiente sia conforme con quanto riportato sulla targua dati (vedi Installazione). • Posizionare la manopola termostato su numeri bassi/ impostare sul display una temperatura più calda. • Sbrinare l'apparecchio (vedi Sbrinamento).
Il motore funziona continuamente.	<ul style="list-style-type: none"> • Le porte non sono chiuse. • Le porte vengono aperte frequentemente. • Temperatura ambiente è molto alta. • Spessore della brina superiore ai 3mm. 	<ul style="list-style-type: none"> • E' normale: le temperature sono elevate per evitare la formazione di condensa in particolari zone. • Spostare l'apparecchio in un locale più caldo o riscaldare l'ambiente. • Verificare che la porta sia chiusa e che la guarnizione chiuda correttamente. • Spostare l'apparecchio in locale meno umido
La temperatura di alcune parti esterne è elevata.	<ul style="list-style-type: none"> • Presenza del tubo anticondensa. 	
I surgelati si scongelano.	<ul style="list-style-type: none"> • La temperatura ambiente inferiore al range della classe climatica del prodotto. • Il compressore entra in funzione raramente • La porta del freezer non è chiusa. 	
Formazione di condensa sull'esterno.	<ul style="list-style-type: none"> • Ambiente troppo umido. 	

SE NON SI È RISOLTO IL PROBLEMA, CONTATTARE IL CENTRO ASSISTENZA, COMUNICARE IL TIPO DI ANOMALIA E LE INFORMAZIONI ONI PRESENTI SULLA TARGA DATI DELL' APPARECCHIO PRESENTE ALL' INTERNO DEL VANO FRIGORIFERO :

- Il modello dell' apparecchio.
- Il numero di serie.