

Préparation

CONTROLLER :
N'utilisez jamais un appareil défectueux!
En cas de problème, débranchez l'appareil et coupez l'arrivée d'eau.
Appelez le service après-vente.

ALIMENTER :
Ouvrez le robinet d'eau.

SÉCURISER :
Fixez le coude du tuyau de vidange au tuyau d'évacuation des eaux usagées.

BRANCHER :
Uniquement avec les mains sèches !
Tenez uniquement la prise !

PRÉPARATION DE LA CHARGE :
- Videz les poches
- Faites attention aux parties métalliques
- Placez le linge délicat dans un filet
- Remontez les fermetures éclair

TRI DU LINGE :

	Peu sale	- Lavez séparément le linge neuf
	Normal	- Pas de pré-lavage
	Très sale	- Traitez si nécessaire les taches avant le lavage
		- Pré-lavage

DURETÉ DE L'EAU
- Utilisez un produit anticalcaire si la dureté de l'eau est supérieure ou égale à 3.
- Suivez les indications de dosage du fabricant.

ENTRETIEN DU TAMBOUR
- Enlevez les articles
- Laissez la porte ouverte (le tambour sèche)
- Vérifiez le joint en caoutchouc

LAVAGE ÉCOLOGIQUE
- Évitez le «Prélavage» si possible
- Privilégiez l'utilisation du programme court

Pictogrammes

	Température de lavage		Repassage fer chaud		Ne pas essorer		Faire sécher à plat
	Ne pas laver		Repassage fer très chaud		Ne pas sécher en machine		Ne pas utiliser de produit de blanchiment
	Repassage fer tiède		Ne pas repasser		Etendre mouillé		Blanchiment possible

Bac à lessive

A Prélavage
Pour le linge très sale, placez 1/4 de la dose la dose de lessive dans ce bac. Sélectionnez ensuite l'option pré-lavage sur le bandeau de commande.

B Bac principal
Placez la lessive dans ce bac. Respectez les dosages et les indications du fabricant. Faites un pré-lavage si votre linge est très sale.

C Assouplissant
Ne dépassez pas le niveau maximum de remplissage. Les assouplissants très concentrés doivent être dilués avec un peu d'eau.

Programmes de lavage

Programme	Type de textile	Température de l'eau (Sélection)	Sélection (Lavage)	Sélection (Séchage)	Charge conseillée
Coton	Linge de couleur (chemises de nuit, pyjamas ...) et coton blanc peu sale (sous-vêtements).	60°C (froid, 30°C, 40°C, 95°C)	- Fin différée - Intensif		Maximale
Coton rapide	Linge peu sale et petites charges	40°C (froid, 30°C, 60°C)	- Rincage extra - Prélavage - Rincage+		Moins de 5 kg
Synthétiques	Polyamide, acrylique, polyester	40°C (froid, 30°C, 60°C)	- Rincage+Essorage - Normal+A.C.P	- Très sec - Minuterie - Basse Temp. - Prêt à repasser - Prêt à ranger	Moins de 3 kg
Univers blanc	Linge de maison, sous-vêtement en coton	60°C (40°C, 95°C)	- Fin différée - Intensif		Moins de 3 kg
Lavage+Séchage (3kg/3kg)	vous pouvez enchaîner un cycle de séchage après le lavage, à condition que la charge pèse moins de 6 KG.	60°C (froid, 30°C, 40°C, 95°C)	- Fin différée - Rincage extra - Prélavage - Rincage+		Moins de 3 kg
Rapide 30	Couleur peu sale, rapide	30°C (froid, 40°C)	- Fin différée - Intensif		Moins de 2 kg
Délicat	Délicat, linge fragile	40°C (froid, 30°C)	- Rincage+ - Rincage+Essorage - Normal+A.C.P		Article de grande taille
Lavage à la main /Laine	Linge délicat type „Lavage à la main“ et laine				
Couette	Couette, couverture, plaid ...				

Température de l'eau : Sélectionnez la température de l'eau en fonction du programme de lavage. Suivez les instructions de lavage indiquées sur l'étiquette du vêtement.

Intensif : L'option "Intensif" est dédiée au linge très sale. Réglez le programme sur «Lavage : Coton 60 °C + Intensif» et «Séchage : Prêt à ranger (Charge du premier cycle de séchage : 3 kg, Charge du deuxième cycle de séchage :1.5 kg)» pour effectuer un test de conformité aux normes EN50229 et IEC50229.

Prélavage : lorsque le linge est très sale, nous vous conseillons de faire un "Prélavage" coton.

Le cycle de pré-lavage est possible pour les programmes Coton, Coton rapide, Synthétiques, Univers blanc et Lavage+Séchage (3kg/3kg).

Rincage+ : Si vous désirez prolonger le temps de rinçage, la fonction Rincage+ éliminera toute trace de détergent.

Rincage extra : Réalisé à 40°C, il dissout les résidus de lessive et optimise le résultat de rinçage.

Il est sélectionné par défaut avec le programme Univers blanc.

Remarque : Il tient de suivre les instructions fournies par les fabricants du vêtement et de l'appareil.

Attention : Rangez la lessive et les produits nettoyants hors de portée des enfants. Danger d'empoisonnement.

Trier le linge
Reportez vous aux pictogrammes présents sur l'étiquette du vêtement et respectez les instructions du fabricant.

Placer le linge dans le tambour :
Avant de charger le linge, vérifiez que toutes les poches sont vides. Assurez vous ensuite qu'aucun article n'a été oublié dans le tambour lors d'un précédent lavage. Vérifiez également qu'aucun objet n'est coincé entre le tambour et le joint d'étanchéité.

Verser la lessive
Respectez les informations indiquées sur le paquet de lessive.

Mettre en marche le lave-linge en appuyant sur le bouton «Marche/Arrêt».

Sélectionner un programme

Choisir une option
Prélavage / Rincage+Essorage
Rincage+ / Normal+A.C.P

Vous pouvez sélectionner ici le **type d'Essorage** et la **Température**

Sélectionner la **vitesse de Séchage**

Tableau de commande

Bac à produits

Tambour

Accès à la pompe de vidange

Marche/Arrêt

Programme

Départ/Pause

Options

Essorage

Température de lavage

Séchage

Fin différée

Favori

Intensif

Rincage extra

Prêt à ranger

Prêt à repasser

Attendez la fin du cycle de lavage

Bouton Départ/Pause

4 options
Fin différée / Favori / Intensif / Rincage extra

Fonctions additionnelles

Fin différée
L'option "Fin différée" détermine la fin du cycle de lavage.
Comment régler la "Fin différée"
- Appuyez sur le bouton Marche/Arrêt.
- Tournez le bouton de sélection du programme, pour sélectionner le programme que vous voulez utiliser.
- Appuyez sur le bouton « Fin différée » : Chaque pression sur cette touche recule d'une heure la fin du cycle.
- Appuyez sur « Départ/Pause ».

Favori
- Le programme Favori vous permet de mémoriser un cycle de lavage personnalisé en vue d'une prochaine utilisation.
- Pour créer un programme Favori :
1. Sélectionnez un cycle.
2. Sélectionnez le programme, la méthode de lavage, le nombre de rinçages, la vitesse d'essorage, la température, etc.
3. Maintenez enfoncé le bouton programme Favori pendant 3 secondes. (2 bips retentissent)
Le programme Favori est ainsi mémorisé pour une prochaine utilisation.
Pour réutiliser le programme Favori, sélectionnez-le et appuyez sur Départ/Pause.

Intensif
Lorsque le linge est très sale, l'option „Intensif“ est très efficace.
- L'option Intensif permet d'augmenter la durée du cycle de lavage, quel que soit le programme choisi.
- Pour utiliser cette option, appuyez sur Intensif avant de démarrer le cycle de lavage.

Rincage extra
Pour de meilleurs résultats ou pour un rinçage en profondeur, sélectionnez l'option "Rincage extra".
Cette option est disponible pour les programmes Coton, Coton rapide, Synthétiques, Univers blanc et Lavage+Séchage (3kg/3kg).
Ce Rincage extra est sélectionné par défaut avec le programme Univers blanc.

Séchage

- Ce lave-linge séchant permet le passage automatique du lavage au séchage sur les programmes Univers Blanc, Coton, Coton Rapide, Synthétiques, Rapide et Lavage+Séchage. Attention toutefois à la charge maximale au séchage.
- Pour obtenir un séchage homogène, vérifiez que tous les articles de la charge sont de textures et d'épaisseurs similaires.
- Ne pas surcharger le séchoir en mettant trop d'articles dans le tambour. Les articles doivent être brassés sans contrainte.
- Si vous ouvrez la porte et retirez le linge avant que le Séchage ait achevé le cycle programmé, n'oubliez pas d'appuyer sur la touche Start/Pause.
- En appuyant sur la touche SÉCHAGE, vous pouvez sélectionner:
Prêt à ranger — Très sec — 30 — 60 — 120 — Basse Temp. — Prêt à repasser
- A la fin du séchage, le message " **CD** " apparaît sur l'écran. Appuyez sur la touche "Départ/ Pause" pour mettre fin au déroulement du programme. Si vous n'appuyez pas sur la touche "Départ/ Pause", le programme s'arrêtera au bout de 4 heures. " **CD** " = Cycle de refroidissement actif (le tambour continue à tourner ponctuellement pendant 4 heures, pour éviter que le linge ne soit trop froissé).
- Pour activer un cycle de séchage seul:
1.Appuyez sur la touche Marche/Arrêt.
2.Ne touchez pas au bouton central de sélection des programmes.
3.Sélectionnez le résultat de séchage désiré. Mettez l'essorage à «0» si vous souhaitez raccourcir le séchage et que votre linge est déjà essoré.
4.Appuyez sur la touche Marche/Arrêt.
* Il est normal que le diode «Coton» reste allumée par défaut. Cela n'est pas lié au type de vêtement.
** Il se peut que la durée réelle de séchage diffère de la durée annoncée, selon le poids de la charge, l'humidité restante etc.

1. Guide pour le séchage automatique

- Utilisez les cycles Automatiques pour faire sécher la plupart des charges.Des capteurs électroniques mesurent la température d'évacuation pour augmenter ou réduire la température de séchage, offrant un temps de réaction plus rapide et un meilleur contrôle de la température.
- Utilisez de préférence le séchage Automatique pour un seul type de textile à la fois.
 - Basse temp. : idéal pour sécher les textiles synthétiques
 - Prêt à repasser : résultat de séchage idéal pour repasser à la fin du cycle.
 - Prêt à ranger : idéal pour sécher les textiles en coton.
 - Très sec : Textiles épais (serviettes de bain..)
 - Minuterie (30/60/120 minutes)

Remarque: La durée de séchage estimée diffère de la durée de séchage réelle en cycle Automatique en fonction du tissu, du volume de la charge et du degré de séchage sélectionné.
Lorsque la machine affiche 6 minutes restantes, un sensor analyse l'humidité restante. Si le degré de séchage diffère encore beaucoup de celui que vous avez programmé, alors la machine continuera de sécher jusqu'à 20 min additionnelles, affichant toujours le chiffre 6.

2.Guide de temps de séchage

- L'activation de la touche Séchage permet de sélectionner le temps de séchage.
- La durée de séchage maximale est de 150 min. Lorsque vous sélectionnez Séchage uniquement, le cycle de séchage commence après l'essorage.
- Ces temps de séchage sont destinés à vous guider lors du réglage de votre Séchage dans le mode de séchage manuel. Les temps peuvent varier considérablement en fonction du degré d'humidité, de la température ambiante et du type de textile. Votre expérience sera le meilleur guide.

Articles en laine
- Ne séchez pas en machine les articles en laine.
Séchez-les à plat à l'air libre.

Matières tissées ou tricotées
- Certaines matières tissées ou tricotées peuvent plus ou moins rétrécir en fonction de leur qualité.
- Il est recommandé de toujours les étirer immédiatement après séchage.

Articles à plus permanent et matière synthétique
- Ne surchargez pas votre sèche-linge.
- Enlevez rapidement les articles à plus permanent dès que le sèche-linge s'arrête afin de réduire les faux plis.

Articles en fibres ou en peau
- Conformez-vous aux instructions du fabricant

3. Fin de séchage

- Quand le cycle de séchage s'achève, le message Refroidissement Actif **CD** (COOL DOWN) apparaît à l'écran.
- La phase de COOL DOWN est lancée automatiquement à la fin d'un cycle de séchage.
- Si vous ne déchargez pas rapidement le sèche-linge dès qu'il s'arrête, des faux plis risquent de se former sur le linge.
- Pendant la phase de COOL DOWN, la charge est périodiquement brassée et agitée sans chauffage pendant près de 4 heures afin de minimiser la formation de faux plis.
- Le message **CD** reste affiché jusqu'à ce que la charge soit enlevée ou jusqu'à activation de la touche Départ/Pause.

Sécurité enfants

Sélectionnez cette fonction pour bloquer les boutons de commande et empêcher toute manipulation.

Activer : Appuyez simultanément sur les boutons de sélection.

Désactiver : Appuyez simultanément sur les boutons de sélection.

Appuyez simultanément sur les boutons de sélection.

Appuyer sur Départ/Pause

Sélectionner le programme désiré.

Appuyez Départ/Pause

Nettoyage de la cuve

Le NETTOYAGE DE LA CUVE est un cycle de lavage spécial permettant de nettoyer l'intérieur du lave-linge. Ce cycle de lavage utilise un volume d'eau plus important et une vitesse d'essorage plus élevée. **Faites tourner régulièrement ce cycle de lavage.**

1. Videz complètement le tambour de votre lave-linge et fermez la porte.

2. Ajoutez une dose d'anticalcaire en poudre ou une petite tablette dans le bac principal, puis fermez le bac à produits.

3. Allumez votre lave-linge en appuyant sur le bouton « Marche/Arrêt ».

4. Lancez le cycle de nettoyage de la cuve en appuyant sur le bouton « Départ/Pause ».

5. Une fois le programme terminé, laissez la porte ouverte pour permettre au tambour de sécher.

Signal sonore Marche/Arrêt

La fonction d'activation/de désactivation du bip peut être réglée pendant le cycle de lavage seulement. Pour régler la fonction d'activation/de désactivation du bip, suivez ces étapes.

- Allumez la machine à laver (en appuyant sur le bouton Marche/Arrêt).
- Appuyez sur le bouton Départ/Pause
- Appuyez sur les boutons Option et Essorage en même temps et maintenez-les enfoncés pendant trois secondes pour régler la fonction d'activation/de désactivation du bip.

Une fois la fonction d'activation/de désactivation du bip réglée, le réglage reste mémorisé même après la mise hors tension de la machine.

Nettoyage et entretien

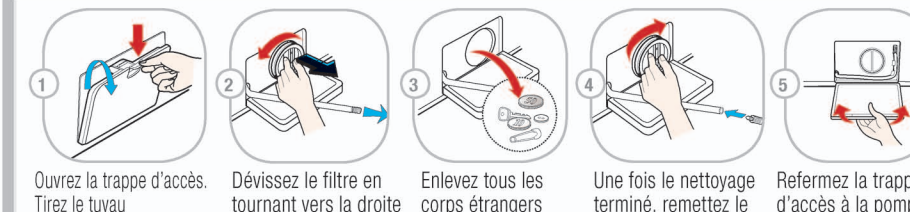
Attention : avant de nettoyer l'intérieur du lave-linge, débranchez la prise pour éviter tout risque de décharge électrique.

Nettoyage du filtre d'arrivée d'eau



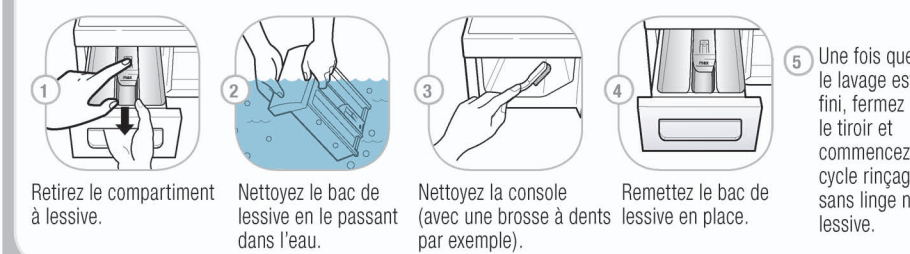
1 Fermez le robinet d'arrivée d'eau.
2 Dévissez le tuyau d'arrivée d'eau.
3 Sortez le filtre de son boîtier.
4 Nettoyez le filtre avec une brosse à poils durs et remplacez-le dans son logement.
5 Revissez le tuyau d'arrivée d'eau.

Nettoyage du filtre de la pompe



1 Ouvrez la trappe d'accès. Tirez le tuyau.
2 Dévissez le filtre en tournant vers la droite.
3 Enlevez tous les corps étrangers accumulés dans le filtre de la pompe.
4 Une fois le nettoyage terminé, remettez le filtre en place en le revissant.
5 Refermez la trappe d'accès à la pompe.

Nettoyage du bac de lessive



1 Retirez le compartiment à lessive.
2 Nettoyez le bac de lessive en le passant dans l'eau.
3 Nettoyez la console (avec une brosse à dents par exemple).
4 Remettez le bac de lessive en place.
5 Une fois que le lavage est fini, fermez le tiroir et commencez un cycle rinçage sans linge ni lessive.

Nettoyage en général IMPORTANT : n'utilisez pas d'alcool méthylique, de produits solvants ou de produits analogues.

Extérieur

L'entretien minutieux de votre lave-linge peut prolonger sa durée de vie. Vous pouvez nettoyer l'extérieur du lave-linge à l'eau chaude associée à un produit ménager non abrasif. Nettoyez immédiatement toutes les éclaboussures. Nettoyez avec un chiffon humide. Évitez de rayer la surface en posant des objets coupants. Ne passez jamais le jet d'eau sous le lave-linge !

Intérieur Séchez l'ouverture de la porte, le joint d'étanchéité et la porte en verre. Faites tourner le lave-linge avec un cycle complet à l'eau chaude. Recommencez l'opération si nécessaire.

Branchement électrique

- N'utilisez pas de rallonge électrique ou de prise multiple.
- Pour des raisons de sécurité, les cordons électriques défectueux doivent être remplacés par le fabricant, par le service après-vente ou par un électricien.
- Retirez toujours la prise du lave-linge et fermez le robinet d'arrivée d'eau.
- Branchez l'appareil à une prise mise à la terre en conformité avec les directives en vigueur.
- L'appareil doit être installé de manière à pouvoir accéder facilement à la prise.

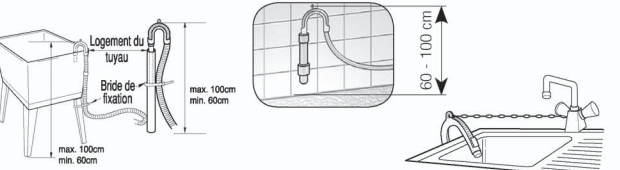
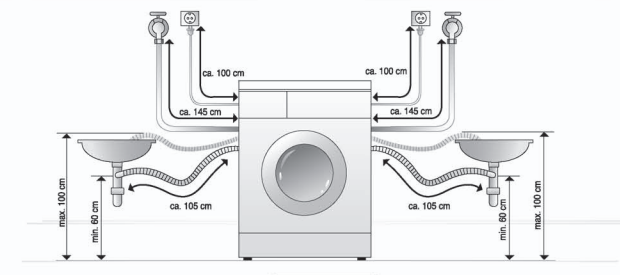
- Les réparations effectuées sur le lave-linge doivent être confiées uniquement à du personnel qualifié. Les réparations effectuées par des personnes sans expérience peuvent provoquer des blessures ou des dégâts sérieux. Contactez le service après-vente de votre localité.

- N'installez pas votre lave-linge dans des pièces où la température peut descendre au-dessous de 0°C. Le gel dans les tuyaux peut les faire éclater sous la pression. Le module de commande électronique peut perdre de sa fiabilité lorsque les températures sont négatives.
- Si l'appareil est livré pendant les mois d'hiver et que les températures ont chuté au-dessous de 0°C, laissez le lave-linge quelques heures à la température de la pièce avant de le mettre en marche.

AVERTISSEMENT

- Utilisez le tuyau livré avec le lave-linge. Ne jamais réutiliser un tuyau usagé.
- La machine ne doit pas être utilisée par de jeunes enfants ou des personnes handicapées sans surveillance.
- Surveillez les enfants : ils ne doivent pas jouer avec la machine.

Installation du tuyau de vidange



- Le tuyau de vidange ne doit pas être installé à plus de 100 cm de hauteur par rapport au sol.

- Une installation appropriée et sécurisée prévient les risques de fuites.

- Si le tuyau de vidange est trop long, ne cherchez pas à le faire rentrer dans le lave-linge, cela pourrait engendrer des nuisances sonores.

Instructions de sécurité pour la mise en service

Lisez toutes les instructions d'utilisation et les explications avant de mettre l'appareil en service. Suivez soigneusement les instructions. Gardez toujours à portée de main la notice d'utilisation pour pouvoir la consulter par la suite. Si vous revendez ou donnez l'appareil, remettez cette notice au nouveau propriétaire. Pour des raisons de sécurité, les avertissements indiqués ci-dessous doivent être strictement respectés. Avant d'installer l'appareil et de le mettre en service, lisez la notice d'utilisation.

- Utilisation prévue : cet appareil est uniquement destiné à l'utilisation dans des pièces sèches. Utilisez l'appareil uniquement avec de l'eau froide potable et pour laver des tissus avec des lessives conçues spécialement pour les lave-linge. Tout autre usage est inapproprié et peut entraîner des blessures et l'extinction de la garantie par le fabricant.
- Cet appareil ne doit être utilisé que par des adultes. Ne permettez pas à des enfants de toucher les éléments de commande ou de jouer avec le produit.
- Ne procédez à aucune modification sur l'appareil sous peine de vous exposer à un danger.
- Cet appareil est lourd. Transportez-le avec précaution.
- Avant d'utiliser l'appareil, enlevez l'emballage et toutes les cales de transport fixées par des boulons. Si vous ne le faites pas, vous risquez d'endommager gravement l'appareil.
- Tous les travaux d'installation doivent être effectués par un monteur spécialisé ou par un technicien.
- Faites effectuer les branchements électriques par un électricien.
- Ne posez pas l'appareil sur le cordon électrique.
- Si vous installez l'appareil sur une moquette, réglez la hauteur des pieds pour que l'air puisse circuler sous l'appareil.
- Débranchez toujours le lave-linge et fermez le robinet d'arrivée d'eau. Débranchez l'appareil en retirant la prise - ne débranchez jamais en tirant sur le cordon électrique. Ne touchez jamais la prise avec des mains ou des doigts mouillés.
- Ne surchargez pas l'appareil.
- Lavez uniquement des tissus lavables en machine. Si vous avez des doutes, consultez les indications sur l'étiquette.
- Ne placez pas d'appareils électriques, de bougies, etc. à proximité de l'appareil. L'appareil pourrait prendre feu ou des pièces pourraient se déformer.
- Protégez l'appareil de l'eau et de l'humidité : risque de court-circuit ou d'incendie.
- Raccordez l'appareil à une prise murale de 220-240 V. N'utilisez pas de rallonge électrique ou de prise multiple.
- Videz toutes les poches. Les objets durs ou coupants tels que pièces de monnaie, épingles, clous, vis ou cailloux peuvent provoquer des dégâts importants. Un tambour rempli de manière irrégulière peut provoquer de fortes vibrations. Si vous constatez aussi des vibrations lorsque le tambour est vide, adressez-vous à un partenaire autorisé.
- Ne lavez pas ou ne séchez pas d'articles qui ont été nettoyés, lavés, humidifiés ou tamponnés avec des substances inflammables ou explosives (comme cire, pétrole, peinture, essence, détachant, produits chimiques de nettoyage à sec, kérosène etc.). Risque d'incendie ou d'explosion !
- Ne mettez pas dans le lave-linge des produits qui ont un revêtement à base de pétrole (par ex. revêtement en nylon, courroies en plastique etc.). Si vous avez utilisé un détachant, vérifiez que le produit solvant est complètement parti avant de mettre le vêtement dans le lave-linge. Du pétrole peut rester dans la cuve après un cycle de lavage et peut prendre feu pendant l'opération de séchage. Ne mettez pas de vêtement huileux dans le lave-linge.

- Ne faites pas passer l'appareil par des endroits où sont stockées des matières inflammables telles que pétrole, benzol ou gaz inflammables. Ces matières peuvent provoquer des incendies ou des explosions. N'utilisez pas de produits nettoyants inflammables.
- Ne dépassez pas la dose d'assouplissant prescrite. Un dosage excessif peut abîmer les vêtements.
- Après un cycle de lavage, laissez la porte du tambour ouverte pour protéger l'étanchéité de la porte. Ne vous appuyez pas sur la porte du tambour. Ne vous asseyez pas et ne montez pas sur le lave-linge. Faites attention à ne pas vous coincer les doigts lorsque vous fermez la porte.
- Avant d'ouvrir la porte, vérifiez que toute l'eau a été évacuée. N'ouvrez jamais la porte lorsqu'il y a encore de l'eau dans le tambour. Vous risquez de vous brûler.
- Les animaux et les enfants ont pu se dissimuler dans le lave-linge. Vérifiez toujours l'appareil avant de le mettre en marche.
- La porte en verre est brûlante pendant le lavage. Éloignez les enfants de l'appareil lorsqu'il fonctionne.
- N'essayez jamais de réparer vous-même l'appareil. Les réparations effectuées de manière incorrecte peuvent provoquer des blessures ou/et des dysfonctionnements sérieux de l'appareil.
- Les réparations, l'entretien ou la maintenance du produit ne doivent être effectuées que par le service après-vente autorisé et avec des pièces de rechange originales.
- Au moment de la mise au rebut de votre vieux lave-linge, enlevez le cordon électrique et détruisez le verrouillage de la porte afin que des enfants en jouant ne puissent pas s'enfermer dans l'appareil.
- Si l'appareil est installé sur un sol recouvert de moquette, vérifiez que l'ouverture du raccordement n'est pas bloquée.
- Lorsque l'appareil a été immergé dans l'eau, appelez le service après-vente. Risque de court-circuit ou d'incendie.
- Le couvercle du filtre et le bac de lessive ne doivent pas être ouverts pendant que l'appareil fonctionne.
- Rangez la lessive et les produits nettoyants hors de portée des enfants. Danger d'empoisonnement.

Mise au rebut des produits



- Le pictogramme d'une poubelle barrée sur le produit indique que le produit est conforme à la Directive Européenne 2002/96/CE.
- Tous les déchets électriques et électroniques doivent être collectés séparément et transportés par les services de voirie municipaux vers conséquence par le gouvernement ou par les autorités locales.
- Le traitement correct de votre vieil appareil contribue à protéger l'environnement et la santé des personnes.
- Pour plus d'informations sur le traitement de votre appareil en fin de vie, merci de bien vouloir vous adresser à votre mairie, au service de la voirie ou au magasin où vous avez acheté le produit.

Instructions de sécurité pour la mise en service

Pour minimiser le risque d'incendie dans un sèche-linge, observez les consignes suivantes :

- Les vêtements tâchés ou imbibés d'huile végétale ou de cuisson constituent un risque d'incendie et ne doivent pas être placés dans un sèche-linge. Les textiles imprégnés d'huile peuvent prendre feu spontanément, notamment lorsqu'ils sont exposés à une source de chaleur telle qu'un sèche-linge. Ils deviennent chauds, entraînant une réaction d'oxydation dans l'huile, et l'oxydation produit de la chaleur. Si cette chaleur ne peut pas s'échapper, les textiles peuvent devenir suffisamment chauds pour s'enflammer. L'empilement, l'entassement ou le stockage de vêtements imbibés d'huile peut empêcher la chaleur de s'échapper et donc créer un risque d'incendie. Si vous devez absolument placer dans le sèche-linge des textiles contenant de l'huile végétale ou de cuisson, ou ayant été en contact avec des produits de soins capillaires, lavez-les d'abord à l'eau très chaude avec beaucoup de lessive. Vous réduirez ainsi le risque mais ne le supprimerez pas. Le cycle de refroidissement du sèche-linge doit être utilisé pour réduire la température des vêtements. Ceux-ci ne doivent pas être retirés du sèche-linge, empliés ou superposés lorsqu'ils sont brûlants.
- Les textiles qui ont été préalablement lavés, nettoyés, imprégnés ou tâchés de pétrole/essence, solvants de nettoyage à sec ou autres substances inflammables ou explosives ne doivent pas être placés dans un sèche-linge. Les substances hautement inflammables utilisées couramment en environnement domestique comprennent l'acétone, l'alcool dénaturé, le pétrole/l'essence, le kérosène, les détachants (de certaines marques), la térébenthine, les cires et les détachants pour cire.
- Articles contenant du caoutchouc-mousse (également appelé mousse de latex) ou du caoutchouc de texture similaire. De telles matières ne doivent pas être mises à sécher dans un sèche-linge avec un programme chaud. Les matières en caoutchouc-mousse peuvent, lorsqu'elles sont chauffées, s'enflammer par combustion spontanée.
- Les produits assouplissants ou similaires ne doivent pas être utilisés dans un sèche-linge pour éliminer les effets de l'électricité statique sauf recommandation spécifique par le fabricant du produit assouplissant ou similaire.
- Les sous-vêtements contenant des renforts métalliques ne doivent pas être placés dans un sèche-linge. Le sèche-linge peut être endommagé si des renforts métalliques se détachent pendant le séchage. Utilisez un séchoir pour les vêtements de ce type quand c'est possible.
- Les articles en plastique tels que les bonnets de douche ou les protections imperméables pour bébés ne doivent pas être placés dans un sèche-linge.
- Les articles à renfort de caoutchouc, les vêtements dotés de coussinets en caoutchouc-mousse, les oreillers, couvre-chaussures en caoutchouc et chaussures de sport revêtues de caoutchouc ne doivent pas être placés dans un sèche-linge.

Instructions de sécurité pour l'installation

Installez l'appareil et stockez-le uniquement à un endroit où la température ne descend pas au-dessous de zéro et où il n'est pas exposé aux intempéries. Respectez les réglementations et les normes légales lorsque vous installez le lave-linge. Assurez-vous que l'ouverture sous l'appareil n'est pas bloquée par la moquette si le lave-linge est installé sur un sol recouvert de moquette. Dans les pays où il existe un risque de cafards ou d'autres animaux nuisibles, veillez à ce que l'appareil et son environnement soient toujours dans un bon état de propreté. Les dégâts occasionnés sur l'appareil par des cafards ou autres animaux nuisibles ne sont pas couverts par la garantie.

ATTENTION lors de l'installation de l'appareil

Installez le lave-linge sur un sol plat et dur. Assurez-vous que la circulation de l'air autour du lave-linge n'est pas gênée par des tapis, des couvertures, etc.

- N'essayez jamais de compenser les irrégularités du sol avec du bois, du papier ou des matériaux de ce genre glissés sous le lave-linge.
- Lorsqu'il n'est pas possible d'installer le lave-linge à bonne distance de la cuisinière à gaz ou des poêles à charbon, prévoyez une isolation avec revêtement en feuille d'aluminium (85 x 60 cm) que vous installerez sur le côté de la cuisinière ou du poêle.
- Le lave-linge ne doit pas être installé dans des pièces où la température peut chuter en dessous de 0°C.
- Lorsque vous installez le lave-linge, faites en sorte qu'il soit facilement accessible à un technicien en cas de panne de courant.
- Réglez les quatre pieds à l'aide de la clé des cales de transport pour que l'appareil soit bien équilibré, en respectant un espace de 20 mm entre le haut du plateau du lave-linge et le bas du plan de travail.

ATTENTION Précautions d'emploi du cordon électrique

Nous vous conseillons de brancher la plupart des appareils sur une prise électrique qui leur est réservée. L'appareil concerné doit être branché directement dans sa propre prise, sans prise multiple ou raccordements divers. Contrôlez les spécifications indiquées dans le présent manuel de l'utilisateur. Ne surchargez pas les prises murales. Les prises de courant surchargées ou endommagées ou les rallonges électriques, les cordons électriques abîmés, les isolations des cordons électriques endommagées ou cassées sont dangereuses et peuvent provoquer un court-circuit ou s'enflammer. Vérifiez régulièrement le cordon électrique de votre appareil. Lorsqu'il est endommagé ou qu'il vous paraît usé, retirez la prise, n'utilisez pas l'appareil et faites changer le cordon électrique par un électricien du service après-vente. Protégez le cordon électrique des usures physiques ou mécaniques, ne marchez pas dessus, ne l'entortillez pas, ne le pliez pas, ne le tournez pas, ne le coincez pas dans une porte. Faites attention aux prises, aux branchements muraux et au point où le cordon électrique sort de l'appareil. Nous vous conseillons de brancher l'appareil uniquement dans une prise équipée d'un disjoncteur différentiel.

ATTENTION Lieu d'installation et mobilité

Cet appareil n'est pas destiné à une utilisation en mer ou en mouvement, par exemple dans des caravanes, des avions, etc. Fermez le robinet principal d'arrivée d'eau lorsque vous n'utilisez pas l'appareil pendant une assez longue période (lorsque vous partez en vacances par exemple), tout particulièrement s'il n'existe pas de grille d'évacuation au sol à proximité. Si vous changez l'appareil de place, utilisez les emballages d'origine. Bloquez les portes pour éviter que les jeunes enfants puissent rester enfermés à l'intérieur. Les matériaux d'emballage (par exemple film plastique, styropore) peuvent être dangereux pour les enfants. Risque d'étouffement ! Tenir les matériaux d'emballage hors de portée des enfants.

ATTENTION Surface du sol

- La surface doit être propre, sèche et plane.
- Installez le lave-linge sur un sol plat et dur.
- Un emplacement correct et une surface plane vous garantissent une longue utilisation dans la continuité et d'une grande fiabilité.
- Le lave-linge doit être installé sur une surface parfaitement à l'horizontale.
- Il ne doit pas être déséquilibré par une charge.
- La surface doit être propre, sans trace de cire ou d'autres substances lubrifiantes.
- Les pieds du lave-linge ne doivent pas entrer en contact avec l'eau. Si les pieds du lave-linge sont mouillés, l'appareil peut glisser.

Fiche technique

Nom du produit	Lave-linge chargement frontal	Max. watt	1700 W (Lavage) / 1350 W (Séchage)
Alimentation électrique	220-240 V~, 50 Hz	Capacité de lavage	6 kg (Lavage) / 3 kg (Séchage)
Dimensions LxPxH	600 x 440 x 850	Consommation d'eau	110ℓ
Poids	62 kg	Pression de l'eau autorisée	1,0-10 bar (100-1000kPa)

Recherche des erreurs

	- L'alimentation en eau est insuffisante. - Les robinets d'arrivée d'eau ne sont pas complètement ouverts. - Le tuyau d'arrivée d'eau est plié. - Le filtre du tuyau d'arrivée est bouché.	Ouvrez complètement le robinet. Redressez les tuyaux. Vérifiez le filtre du tuyau d'arrivée d'eau.
	- Le tuyau de vidange est coincé ou bouché. - Le filtre de vidange est bouché.	Nettoyez le tuyau de vidange et remettez-le en position droite. Nettoyez le filtre de vidange.
	- La charge de linge est insuffisante - La charge n'est pas répartie régulièrement. - Le lave-linge ne doit pas être installé dans des pièces où la température peut chuter en dessous de 0°C. - Lorsque vous installez le lave-linge, faites en sorte qu'il soit facilement accessible à un technicien en cas de panne de courant. - Réglez les quatre pieds à l'aide de la clé des cales de transport pour que l'appareil soit bien équilibré, en respectant un espace de 20 mm entre le haut du plateau du lave-linge et le bas du plan de travail.	Ajoutez 1 ou 2 pièces de linge semblables pour équilibrer la charge de linge. Modifiez la répartition de la charge pour obtenir un essorage correct.
	La porte est ouverte ou mal fermée.	Fermez la porte correctement. * Si "dE" n'est pas validé, appelez le service après-vente.
		Débranchez la prise et appelez le service après-vente.
	- Trop d'eau à cause d'une vanne d'eau défectueuse.	Fermez le robinet d'arrivée d'eau. Débranchez la prise.
	- L'indicateur du niveau d'eau est incorrect.	Appelez le service après-vente.
	- Surcharge moteur.	
	- Panne d'électricité du lave-linge.	Démarrez à nouveau le cycle de lavage.
	- Vérifiez l'alimentation en eau.	Ouvrez le robinet d'eau. * Si le message "dHE" ne disparaît pas, débranchez la prise électrique du secteur et appelez un dépanneur.

Cliquetis et tintements Des corps étrangers tels que pièces de monnaie ou épingles de sûreté se trouvent probablement dans le tambour ou dans la pompe.

Bruits de craquement Une charge lourde peut provoquer des bruits de craquement. La plupart du temps, ce bruit est normal.

Vibrations Les cales de transport et l'emballage ont-ils été enlevés ?

Fuite d'eau Vérifiez les branchements des tuyaux et le branchement fixe. Enlevez ce qui bouche le tuyau de vidange. Appelez un plombier si nécessaire.

Formation trop importante de mousse Trop de lessive ou lessive non adaptée.

Le lave-linge ne démarre pas Le cordon électrique n'est peut-être pas branché ou un cordon de raccordement n'est pas fixé.

Le lave-linge n'essore pas Vérifiez si la porte est bien fermée.

La porte ne s'ouvre pas Une fois que le programme a démarré, il n'est plus possible d'ouvrir la porte pour des raisons de sécurité. Attendez une ou deux minutes avant d'ouvrir la porte jusqu'à ce que le système de blocage électronique libère la porte.



Manuel de l'utilisateur

F12030CDP



Avant la mise en service de l'appareil, lisez attentivement les règles de sécurité.

Nous vous remercions d'avoir choisi un lave-linge automatique LG. Lisez attentivement ce manuel de l'utilisateur, il contient des instructions d'installation sécurisées, d'utilisation et d'entretien. Rangez-le de manière à pouvoir le consulter par la suite en cas de questions sur l'appareil. Notez le modèle et le numéro de série de votre lave-linge.

SERVICE CLIENTS FRANCE
Numéro Vert magique : 32.20 Dites LG