

Model	VC68**		
Language	ENGLISH / FRENCH		
Page	22	Color(cover/body)	1/1
Material	Weight 100g	Size(W*H)	150×220(mm)
Date	2009.02.18	Designer	GEYANG
Part No.	MFL57903811	Description	Owners Manual

### Chage Record

No.	Change content	ECO No.	Date	Designer	Confirm
①	change the nozzle description	ACTT901435	2009.02.27	GEYANG	TANJIAYIN
②	add caution words	ACTT901979	2009.03.25	zhangdongyue	TANJIAYIN
③					
④					
⑤					
⑥					
⑦					
⑧					
⑨					



# OWNER'S MANUAL

## Manuel d'utilisation

**VC5404PF**  
**VC5406RF**

### **New Type Cyclone Vacuum Cleaner**

### **L'aspirateur cyclonique sous vide de nouveau modele**

This information contains important instructions for the safe use and maintenance of the vacuum cleaner.  
Especially, please read all of the information on page 4.5 for your safety.  
Please keep this manual in an easily accessible place and refer to it anytime.

Le manuel comprend la description importante concernant la sécurité d'usage et l'entretien de l'aspirateur.  
Lire spécialement les pages 4.5 avant l'utilisation de l'aspirateur pour votre sécurité.  
Poser ce manuel dans un lieu à facilement trouver et le lire à tout moment.





# Table of contents

## Tables des matieres

<b>Important safety instructions</b> .....	4~5
<b>Consignes importantes de sécurité</b>	
<b>How to use</b> .....	8-9
<b>Comment manipuler</b>	
Assembling vacuum cleaner .....	8
Comment monter l'aspirateur	
Operating vacuum cleaner .....	10
Comment manipuler l'aspirateur	
Using carpet and floor nozzle .....	11
Comment utiliser la tête d'aspiration pour le tapis et la surface du sol	
How to use .....	12
Comment manipuler	
Using accessory nozzles .....	13
Des têtes d'aspiration auxiliaires	
Emptying dust tank .....	14
Comment vider le réservoir de poussière	
Cleaning dust tank .....	15
Comment épurer le réservoir de poussière	
Cleaning air filter and motor safety filter .....	16
Comment épurer le filtre d'air et le filtre pour la sécurité de moteur	
Cleaning exhaust filter .....	17
Comment épurer le filtre d'échappement	
<b>What to do if your vacuum cleaner does not work</b> .....	18
<b>Comment on doit faire en cas de l'aspirateur en panne</b>	
<b>What to do when suction performance decreases</b> .....	18
<b>Comment on doit faire en cas de l'abaissement de performance de l'aspiration</b>	





## IMPORTANT SAFETY INSTRUCTIONS

Read and follow all instructions before using your vacuum cleaner to prevent the risk of fire, electric shock, personal injury, or damage when using the vacuum cleaner. This guide does not cover all possible conditions that may occur. Always contact your service agent or manufacturer about problems that you do not understand. This appliance complies with the following EC Directives: -73/23/EEC, 93/68/EEC-Low Voltage Directive-89/336/EEC-EMC Directive.



This is the safety alert symbol.

This symbol alerts you to potential hazards that can kill or hurt you and others.

All safety messages will follow the safety alert symbol and either the word "WARNING" or "CAUTION."

These words mean:



**WARNING**

This symbol will alert you to hazards or unsafe practices which could cause serious bodily harm or death.



**CAUTION**

This symbol will alert you to hazards or unsafe practices which could cause bodily injury or property damage.



**WARNING**

- **Disconnect electrical supply before servicing or cleaning the unit or when cleaner is not in use.**  
Failure to do so could result in electrical shock or personal injury.
- **Do not use vacuum cleaner to pick up anything that is burning or smoking such as cigarettes, or hot ashes.**  
Doing so could result in death, fire or electrical shock.
- **Do not vacuum flammable or explosive substances such as gasoline, benzene, thinners, propane (liquids or gases).**  
The fumes from these substances can create a fire hazard or explosion. Doing so could result in death or personal injury.
- **Do not handle plug or vacuum cleaner with wet hands.**  
Doing so could result in death or electrical shock.
- **Do not unplug by pulling on cord.**  
Doing so could result in product damage or electrical shock. To unplug, grasp the plug, not the cord.
- **Keep hair, loose clothing, fingers, and all parts of the body away from openings and moving parts.**  
Failure to do so could result in electrical shock or personal injury.
- **Do not pull or carry by cord, use cord as a handle, close a door on cord, or pull cord around sharp edges or corners. Do not run vacuum cleaner over cord. Keep cord away from heated surfaces.**  
Failure to do so could result in electrical shock or personal injury or fire or product damage.
- **Do not allow to be used as toy. Close attention is necessary when used by or near children.**  
Personal injury or product damage could result.
- **Do not use the vacuum cleaner if the power cord or plug is damaged or faulty.**  
Personal injury or product damage could result. In these cases, contact LG Electronics Service Agent to avoid hazard.
- **Do not use vacuum cleaner if it has been under water.**  
Personal injury or product damage could result. In these cases, contact LG Electronics Service Agent to avoid hazard.
- **Do not continue to vacuum if any parts appear missing or damaged.**  
Personal injury or product damage could result. In these cases, contact LG Electronics Service Agent to avoid hazard.
- **Do not use an extension cord with this vacuum cleaner.**  
Fire hazard or product damage could result.
- **Using proper voltage.**  
Using improper voltage may result in damage to the motor and possible injury to the user. Proper voltage is listed on the bottom of vacuum cleaner.
- **Turn off all controls before unplugging.**  
Failure to do so could result in electrical shock or personal injury.
- **Do not change the plug in any way.**  
Failure to do so could result in electrical shock or personal injury or product damage. Doing so result in death. If plug does not fit, contact a qualified electrician to install the proper outlet.
- **Repairs to electrical appliances may only be performed by qualified service engineers.**  
Improper repairs may lead to serious hazards for the user.
- **Do not plug in if control knob is not in OFF position.**  
Personal injury or product damage could result. (Depending on model)
- **Keep children away and beware of obstructions when rewinding the cord to prevent personal injury.**  
The cord moves rapidly when rewinding. (Depending on model)
- **The hose contains electrical wires. Do not use it if it is damaged, cut or punctured.**  
Failure to do so could result in death, or electrical shock. (Depending on model)

# IMPORTANT SAFETY INSTRUCTIONS

## CAUTION

- **Do not put any objects into openings.**  
Failure to do so could result in product damage.
- **Do not use with any opening blocked: keep free of dust, lint, hair, and anything that may reduce air flow.**  
Failure to do so could result in product damage.
- **Do not use vacuum cleaner without dust tank and/or filters in place.**  
Failure to do so could result in product damage.
- **Do not use vacuum cleaner to pick up sharp hard objects, small toys, pins, paper clips, etc.**  
They may damage the cleaner or dust bin.
- **Store the vacuum cleaner indoors.**  
Put the vacuum cleaner away after use to prevent tripping over it.
- **The vacuum cleaner is not intended to use by young children or infirm people without supervision.**  
Failure to do so could result in personal injury or product damage.
- **Only use parts produced or recommended by LG Electronics Service Agents.**  
Failure to do so could result in product damage.
- **Use only as described in this manual. Use only with LG recommended or approved attachments and accessories.**  
Failure to do so could result in personal injury or product damage.
- **To avoid personal injury and to prevent the machine from falling when cleaning stairs, always place it at the bottom of stairs.**  
Failure to do so could result in personal injury or product damage.
- **Use accessory nozzles in sofa mode.**  
Failure to do so could result in product damage.
- **Make sure the filters (exhaust filter and motor safety filter) are completely dry before replacing in the machine.**  
Failure to do so could result in product damage.
- **Do not dry the filter in an oven or microwave.**  
Failure to do so could result in fire hazard.
- **Do not dry the filter in a clothes dryer.**  
Failure to do so could result in fire hazard.
- **Do not dry near an open flame.**  
Failure to do so could result in fire hazard.
- **Always clean the dust bin after vacuuming carpet cleaners or fresheners, powders and fine dust.**  
These products clog the filters, reduce airflow and can cause damage to the cleaner. Failure to clean the dust bin could cause permanent damage to the cleaner. (Depending on model)
- **Don't grasp the tank handle when you are moving the vacuum cleaner.**  
The vacuum cleaner's body may fall when separating tank and body. Personal injury or product damage could result. **You should grasp the carrier handle** when you are moving the vacuum cleaner. (Depending on model)



### **Thermal protector :**

This vacuum cleaner has a special thermostat that protects the vacuum cleaner in case of motor overheating. If the vacuum cleaner suddenly shuts off, turn off the switch and unplug the vacuum cleaner. Check the vacuum cleaner for possible source of overheating such as a full dust tank, a blocked hose or clogged filter. If these conditions are found, fix them and wait at least 30 minutes before attempting to use the vacuum cleaner. After the 30 minute period, plug the vacuum cleaner back in and turn on the switch. If the vacuum cleaner still does not run, contact a qualified LG authorised Service Agent.

## CONSIGNES IMPORTANTES DE SÉCURITÉ

Veillez lire et respecter l'ensemble des consignes avant d'utiliser l'aspirateur afin d'éviter tout risque d'incendie, de choc électrique, de blessure corporelle ou quelconque dommage. Le présent guide ne détaille pas l'ensemble des situations pouvant se présenter. Toujours contacter un réparateur qualifié ou bien le fabricant pour les problèmes que vous ne comprenez pas. Cet appareil est conforme aux directives européennes suivantes : 73/23/EEC, 93/68/EEC sur basse tension, 89/336EEC sur l'EMC.



Il s'agit du symbole de sécurité.

Ce symbole vous avertit des dangers potentiels qui pourraient tuer ou blesser vous-même ou des tiers. Tous les messages de sécurité seront précédés des symboles de sécurité ainsi que du mot «AVERTISSEMENT» ou «ATTENTION».

Ces mots signifient :



**AVERTISSEMENT**

Ce symbole vous prévient des risques ou des pratiques risquées pouvant provoquer des blessures corporelles ou le décès.



**ATTENTION**

Ce symbole vous prévient des risques ou des pratiques risquées pouvant provoquer des blessures corporelles ou des dommages matériels.



**AVERTISSEMENT**

- **Débranchez le câble électrique avant de réparer ou de nettoyer l'appareil, ou bien lorsque vous ne l'utilisez pas.**

Dans le cas contraire, cela pourrait provoquer un choc électrique ou des blessures corporelles.

- **Ne pas utiliser l'aspirateur pour aspirer des matières incandescentes telles que des cigarettes ou des cendres.**

Cela pourrait provoquer le décès, un incendie ou un choc électrique.

- **Ne pas aspirer de substances inflammables ou explosives telles que de l'essence, du benzène, des diluants ou du propane (liquide ou gazeux).**

Les vapeurs de ces substances peuvent créer un incendie ou une explosion. Cela pourrait donc provoquer un décès ou des blessures corporelles.

- **Ne pas manipuler la prise ou l'aspirateur avec les mains mouillées.**

Cela pourrait donc provoquer un décès ou un choc électrique.

- **Ne pas débrancher en tirant sur le câble.**

Cela pourrait donc provoquer un décès ou un choc électrique.

- **Éloignez les cheveux, les vêtements amples, les doigts et toute autre partie du corps des ouvertures et des parties mobiles.**

Le non respect de cette consigne pourrait donc provoquer un choc électrique ou des blessures corporelles.

- **Ne pas tirer ou soulever par le câble, ne pas utiliser le câble comme poignée, ne pas faire passer l'appareil sur le câble ou bien le tirer contre des coins ou des angles pointus. Éloignez le câble des surfaces chaudes.**

Le non respect de cette consigne pourrait donc provoquer un choc électrique, un incendie, des blessures corporelles ou des dommages matériels.

- **Ne doit pas être utilisé comme un jouet. Surveillez les enfants lorsque ceux-ci utilisent l'appareil ou en sont proche.**

Cela pourrait donc provoquer des blessures personnelles ou des dommages matériels.

- **Ne pas utiliser l'aspirateur si le câble ou la prise ont été endommagés ou s'ils sont défectueux.**

Cela pourrait donc provoquer des blessures personnelles ou des dommages matériels. Dans ce cas, contactez le service après-vente LG Electronics pour éviter tout risque.

- **Ne pas utiliser l'aspirateur sans le faire réparer s'il a été immergé dans l'eau.**

Cela pourrait donc provoquer des blessures personnelles ou des dommages matériels. Dans ce cas, contactez le service après-vente LG Electronics pour éviter tout risque.

- **Ne pas continuer d'aspirer si un défaut ou un dommage apparaît ou si une pièce manque.**

Cela pourrait donc provoquer des blessures personnelles ou des dommages matériels. Dans ce cas, contactez le service après-vente LG Electronics pour éviter tout risque.

- **Ne pas utiliser de rallonges électriques avec cet aspirateur.**

Cela pourrait donc provoquer un incendie ou des dommages matériels.

- **Utiliser la bonne tension électrique.**

Utiliser une mauvaise tension électrique peut endommager le moteur et blesser l'utilisateur. La tension à utiliser est indiquée sous l'aspirateur. À respecter pour éviter tout risque.

- **Éteignez tous les contrôles avant de débrancher.**

Le non respect de cette consigne pourrait provoquer un choc électrique ou des blessures corporelles.

- **Ne jamais changer la prise.**

Le non respect de cette consigne pourrait provoquer un choc électrique ou des dommages matériels, et même entraîner la mort. Si la prise ne correspond pas, contactez un électricien qualifié pour installer une prise murale adéquate.

- **Les réparations doivent toujours être réalisées par des techniciens qualifiés.**

Des mauvaises réparations peuvent faire encourir de sérieux risques à l'utilisateur.

- **Ne pas brancher si la molette de contrôle est sur la position OFF.**

Cela pourrait provoquer des blessures corporelles ou des dommages matériels. (Suivant le modèle)

- **Éloignez les enfants et faites attention aux obstacles lorsque vous rembobinez le câble avant d'éviter tout incident.**

Le câble se rembobine rapidement. (Suivant le modèle)

- **Le tube contient des câbles électriques. Ne pas l'utiliser s'il a été endommagé, coupé ou percé.**

Le non respect de cette consigne pourrait donc provoquer un choc électrique ou un décès. (Suivant le modèle)

## CONSIGNES IMPORTANTES DE SÉCURITÉ

### ! ATTENTION

- **Ne pas insérer d'objets dans les ouvertures.**  
Le non respect de cette consigne pourrait donc provoquer des dommages matériels.
- **Ne pas utiliser l'appareil si certaines ouvertures sont bloquées : retirez la poussière, la suie, les cheveux et tout ce qui pourrait réduire le flux d'air.**  
Le non respect de cette consigne pourrait donc provoquer des dommages matériels.
- **Ne pas utiliser l'aspirateur sans le réservoir à poussière et/ou les filtres en place.**  
Le non respect de cette consigne pourrait donc provoquer des dommages matériels.
- **Ne pas utiliser l'aspirateur pour ramasser des objets pointus, des petits jouets, des punaises, des trombones, etc.**  
Ceci pourrait endommager l'aspirateur ou le réservoir à poussière.
- **Conservez l'aspirateur en intérieur.**  
Rangez l'appareil après usage pour éviter toute chute.
- **L'aspirateur n'a pas été conçu pour être utilisé sans surveillance par des enfants ou des personnes handicapées.**  
Le non respect de cette consigne pourrait donc provoquer des blessures personnelles ou des dommages matériels.
- **Utilisez uniquement des pièces produites ou recommandées par le service client LG Electronics.**  
Le non respect de cette consigne pourrait donc provoquer des dommages matériels.
- **Utilisez uniquement l'appareil comme indiqué dans le présent manuel. Utilisez uniquement avec des accessoires et embouts recommandés ou approuvés par LG.**  
Le non respect de cette consigne pourrait donc provoquer des blessures personnelles ou des dommages matériels.
- **Afin d'éviter toute blessure corporelle et d'éviter que l'appareil ne chute lorsque vous nettoyez les escaliers, placez toujours l'aspirateur en bas de l'escalier.**  
Le non respect de cette consigne pourrait donc provoquer des blessures personnelles ou des dommages matériels.
- **Utilisez l'embout accessoire en mode sofa.**  
Le non respect de cette consigne pourrait donc provoquer des dommages matériels.
- **Assurez-vous que les filtres (filtre de dégagement et filtre de sécurité moteur) soient entièrement secs avant de les replacer dans l'appareil.**  
Le non respect de cette consigne pourrait donc provoquer des dommages matériels.
- **Ne pas essayer de sécher le filtre dans un four ou un micro-onde.**  
Le non respect de cette consigne pourrait donc provoquer un risque d'incendie.
- **Ne pas sécher le filtre dans un sèche-linge.**  
Le non respect de cette consigne pourrait donc provoquer un risque d'incendie.
- **Ne pas sécher à proximité d'un feu.**  
Le non respect de cette consigne pourrait donc provoquer un risque d'incendie.
- **Toujours nettoyer le réservoir à poussière après avoir aspiré nettoyeurs de tapis, de la poudre ou de la poussière fine.**  
Ces matières peuvent obstruer les filtres, réduire le flux d'air et endommager l'appareil. Ne pas nettoyer le réservoir à poussière pourrait provoquer des dommages irréversibles à l'appareil. (Suivant le modèle)
- **Ne pas déplacer l'aspirateur en le soutenant par la poignée du réservoir à poussière.**  
Il se peut que le corps de l'appareil se détache et tombe. Cela pourrait provoquer des dommages ou des blessures corporelles. Déplacez l'appareil en le tenant par la poignée du corps de l'appareil (Suivant le modèle).
- **Si après avoir vidé le réservoir à poussière, le voyant s'allume (rouge) ou clignote, nettoyez le réservoir.**  
Le non respect de cette consigne pourrait donc provoquer des dommages matériels. (Suivant le modèle)

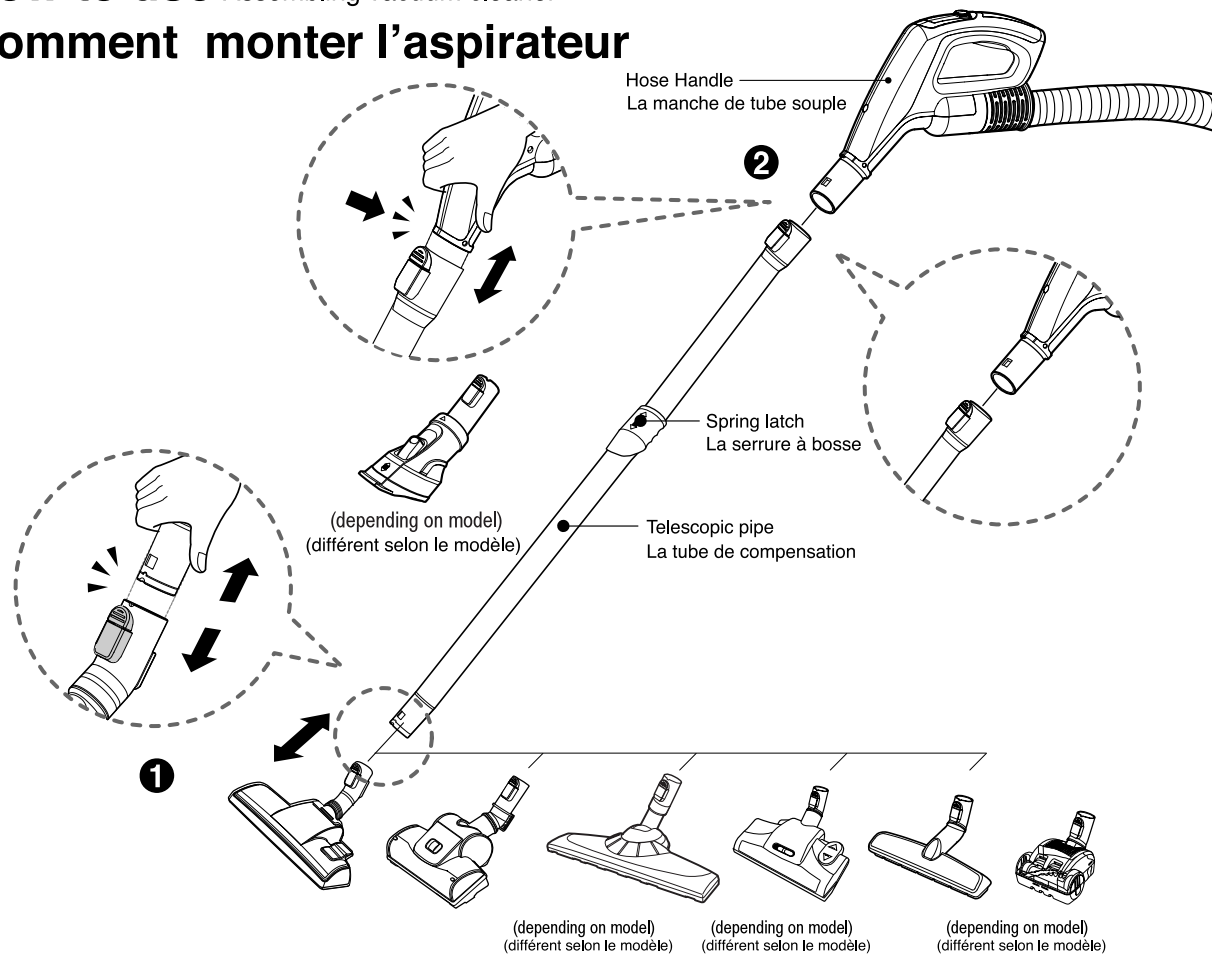
#### Protecteur Thermique:

Cet aspirateur est muni d'un thermostat spécial qui le protège en cas de surchauffe du moteur. Si l'aspirateur s'éteint soudainement, éteignez l'interrupteur et débranchez l'appareil. Vérifiez une éventuelle raison de surchauffe sur l'aspirateur, comme un sac à poussière plein, un tube bouché ou bien un filtre très sale. Si vous trouvez un des conditions ci-dessus, réparez-les et attendez environ 30 minutes avant de réutiliser l'appareil. Au bout de 30 minutes, branchez et rallumez l'aspirateur. Si l'aspirateur ne fonctionne toujours pas, contactez un électricien qualifié.



# How to use Assembling vacuum cleaner

## Comment monter l'aspirateur



### ① Carpet and floor nozzle La tête d'aspiration pour le tapis et la surface du sol

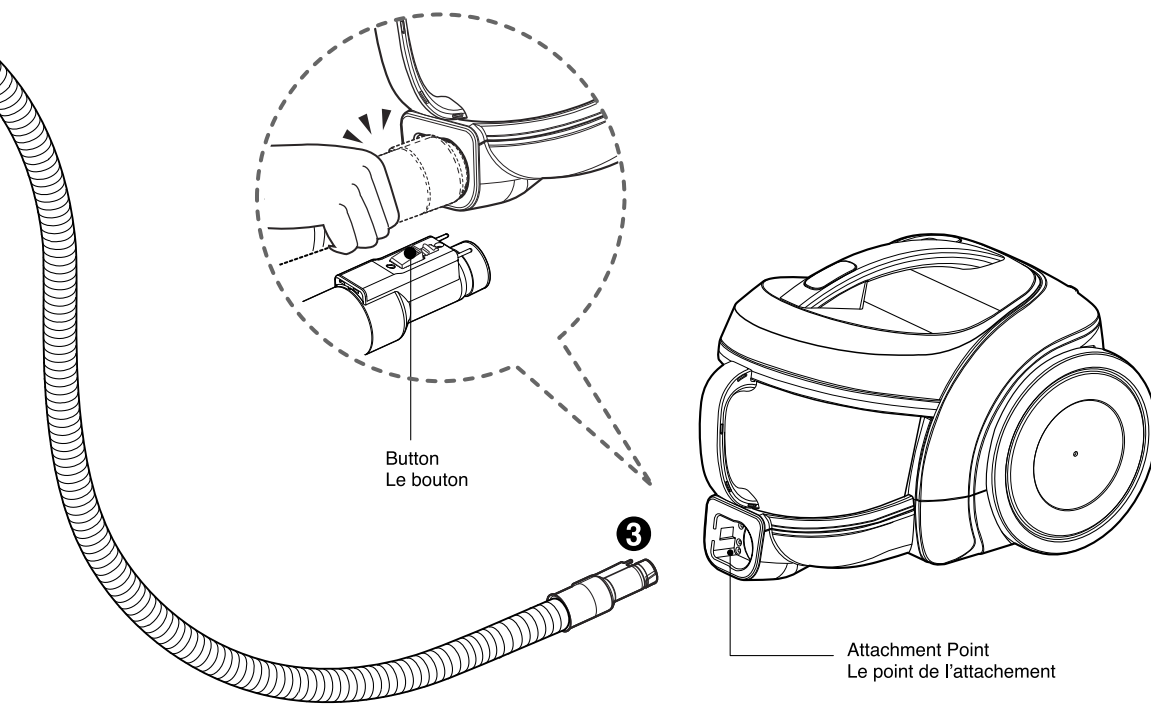
Push the nozzle into the telescopic pipe.

Insérer la tête d'aspiration dans la manche de tube souple.

### ② Telescopic pipe La tube de compensation pour le tapis et la surface du sol

- Push telescopic pipe firmly into hose handle.
- Grasp the spring latch to expand.
- Pull out the pipe to desired length.

- Insérer solidement la tube de compensation dans la manche de tube souple.
- Presser la serrure à bosse.
- Pour tirer la tube de compensation à la longueur préférée.



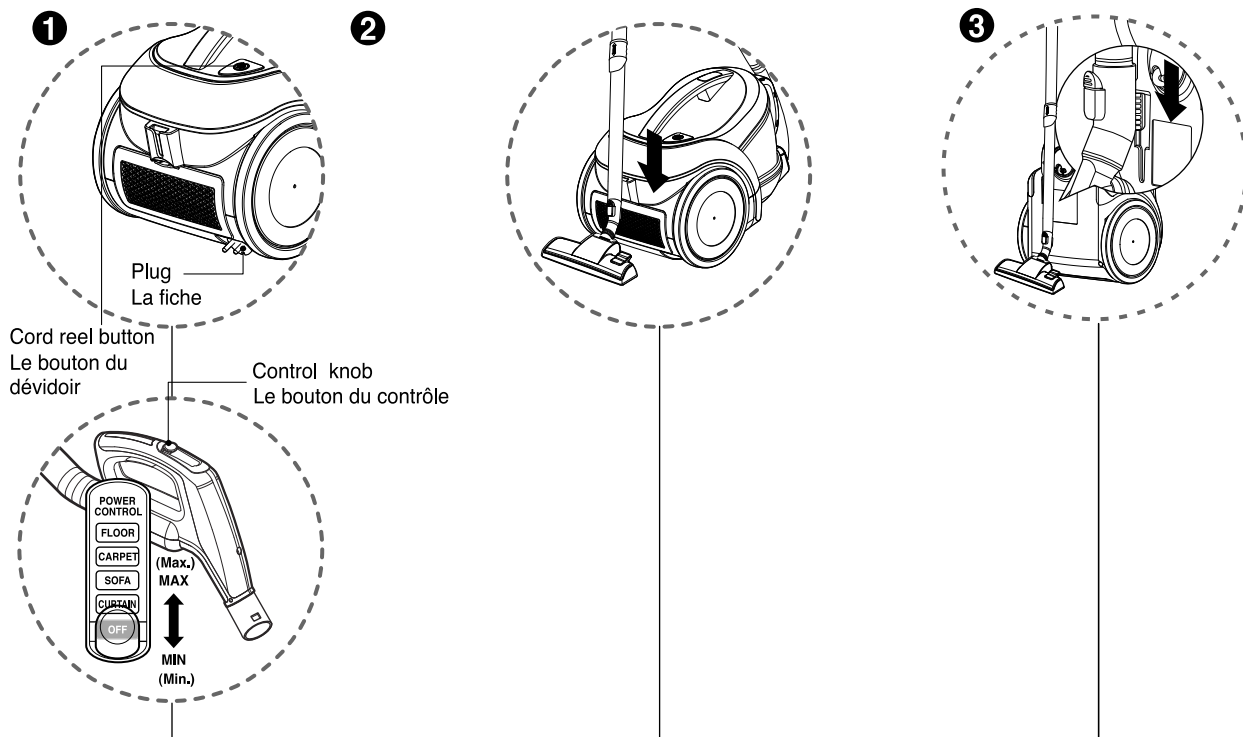
### 3 Connecting the hose to the vacuum cleaner Monter la tube souple sur l'aspirateur

Push the fitting pipe on the flexible hose into the attachment point on the vacuum cleaner. To remove the flexible hose from the vacuum cleaner, press the button situated on the fitting pipe, then pull the fitting pipe out of the vacuum cleaner.

Insérer le raccord de tube souple dans le point de l'attachement. Prendre la tube souple de l'aspirateur et appuyer sur le bouton placé sur le raccord, retirer ensuite le raccord de tube de l'aspirateur.

# How to use Operating vacuum cleaner

## Comment manipuler l'aspirateur



### 1 How to operate La manipulation

- Pull out the power cord to the desired length and plug into the socket.
- Place the control knob of the hose handle to the required position.
- To turn off, slide control knob to OFF position.
- Press the cord reel button to rewind the power cord after use.

- Tirer le fil de courant à la longueur préférée, ensuite le branchement du courant.
- Tourner le bouton du contrôle sur la manche de tube à la position exigée.
- Tourner doucement le bouton à la position OFF au moment de la fermeture.
- Appuyer sur le bouton du dévidoir pour récupérer le fil après l'usage.

### 2 Park mode Le mode de pause

- To store during vacuuming, for example to move a small piece of furniture or a rug, use park mode to support the flexible hose and nozzle.
- Slide the hook on the nozzle into the slot on the side of vacuum cleaner.

- Durant l'aspiration la pause, par exemple le déplacement d'un petit meuble ou d'un tapis, utiliser le mode de pause pour maintenir la tube souple et la tête d'aspiration.
- Insérer doucement le crochet dans l'encoche latérale de l'aspirateur.

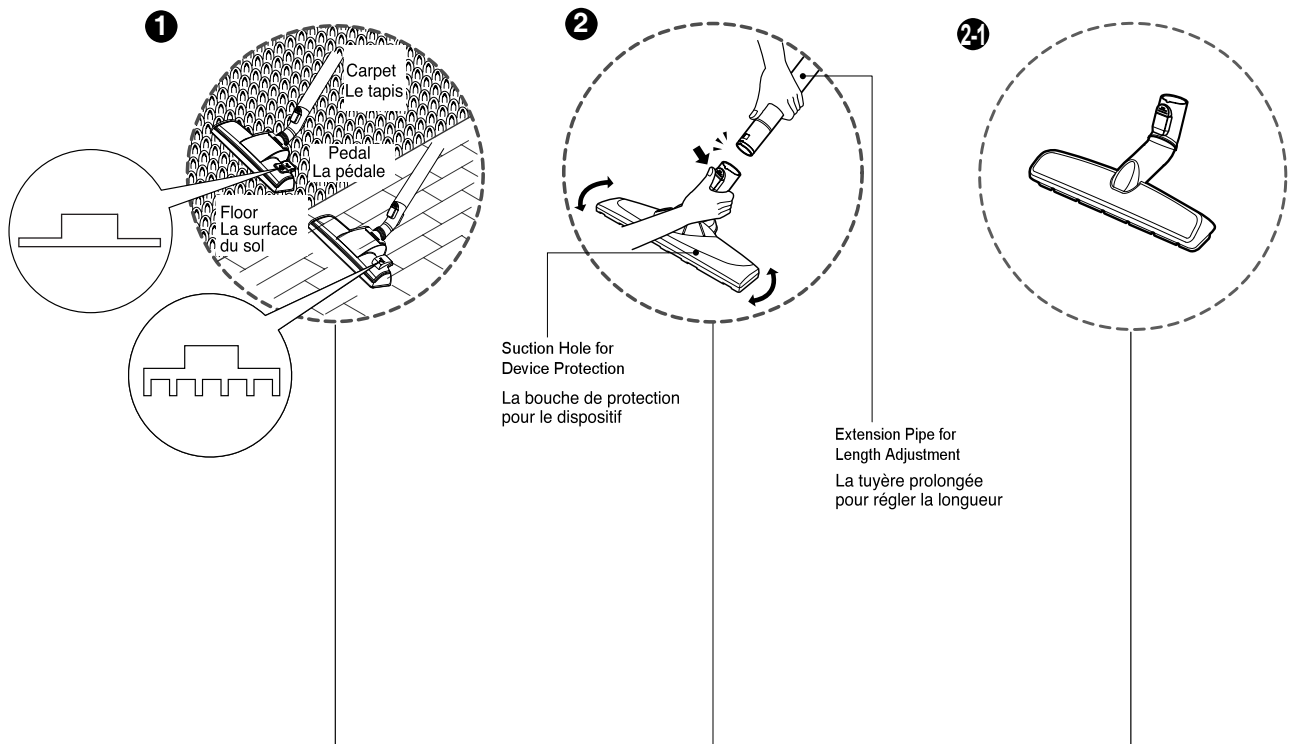
### 3 Storage Le rangement

- When you have switched off and unplugged the vacuum cleaner, press the cord reel button to automatically rewind the cord.
- You can store your vacuum cleaner in a vertical position by sliding the hook on the nozzle into the slot on the underside of the vacuum cleaner.

- Fermer l'aspirateur couper le courant, appuie sur le bouton du dévidoir pour récupérer le fil de courant.
- Insérer doucement le crochet dans l'encoche situant en bas de l'aspirateur afin de le ranger en debout.

# How to use Using carpet and floor nozzle

## Comment utiliser la tête d'aspiration pour le tapis et la surface du sol



### 1 Carpet and floor nozzle (depend on model)

La tête d'aspiration pour le tapis et la surface du sol (différent selon le modèle)

- The 2 position nozzle  
This is equipped with a pedal which allows you to alter its position according to the type of floor to be cleaned.
- Carpet or rug position  
press the pedal to lift the brush up.
- Hard floor position (tiles, parquets floor)  
press the pedal to lower brush.
- 2 positions à choisir pour la tête d'aspiration  
Avec la pédale permettant de changer la position de la tête d'aspiration selon la surface du sol différente.
- Position tapis ou carpepe.Appuyez sur la pédale pour lever la brosse.
- Position plancher dur(carreaux,parquet, ...)  
Appuyez sur la pédale pour faire descendre la brosse.

### 2 Suction Hole for Device Protection (depend on model)

La bouche de protection pour le dispositif (différent selon le modèle)

You can perform cleaning at any place like corner or crevice since revolution of the suction hole is free.

Grâce à l'innovation de la bouche d'aspiration qui vous permet de nettoyer n'importe quel site sans problème,tels que le coin de mur, la fissure..

### 2-1 Hard Floor Nozzle (depend on model) Brosse parquet (selon le modèle)

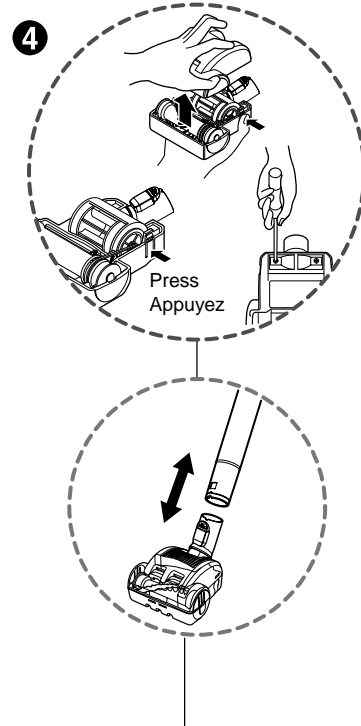
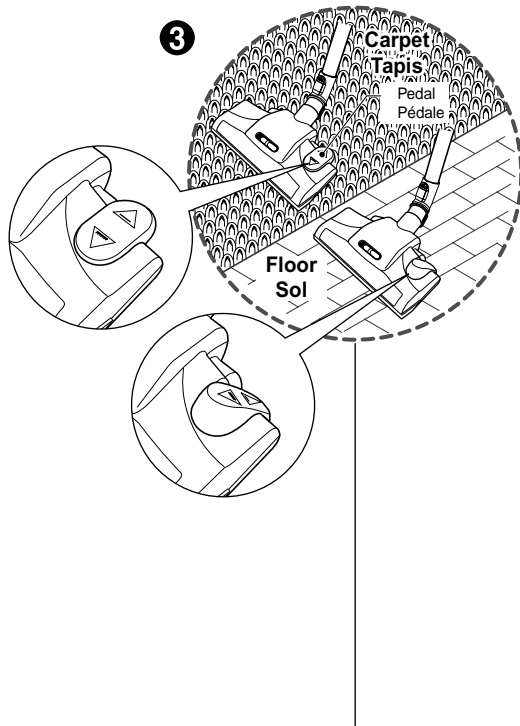
- Efficient cleaning of hard floors (wood, linoleum, etc)

- Nettoyage efficace des parquets et sols durs. (bois, linoléum, etc.)



## How to use Using All Floor nozzle and mini turbine nozzle

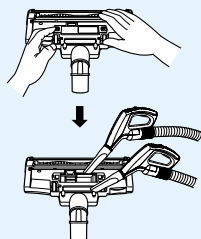
## Comment utiliser Utiliser la brosse Turbo-combi et la brosse mini turbine



### 3 All Floor nozzle (depend on model) La brosse Turbo-combi (selon le modèle)

- **The 2 position nozzle**  
This is equipped with a pedal which allows you to alter its position according to the type of floor to be cleaned.
- **Carpet or rug position**  
Press the pedal (▲), then brush will rotate
- **Hard floor position**  
Press the pedal (▲), then brush will stop rotating
- **La brosse Turbo-combi**  
est munie d'une pédale qui vous permet de modifier sa position en fonction du type de sols.
- **Position tapis ou moquette**  
Appuyez sur la pédale (▲), pour mettre en marche la turbine.
- **Position sols durs**  
Appuyez sur la pédale (▲), alors la turbine s'arrête.

#### • Cleaning All Floor nozzle • Nettoyer la brosse Turbo-combi



- Open the cover by pulling the hook.
- Ouvrir le couvercle en tirant sur le crochet.
- Clean the hole and brush of the nozzle.
- Nettoyer le conduit d'air et la brosse.

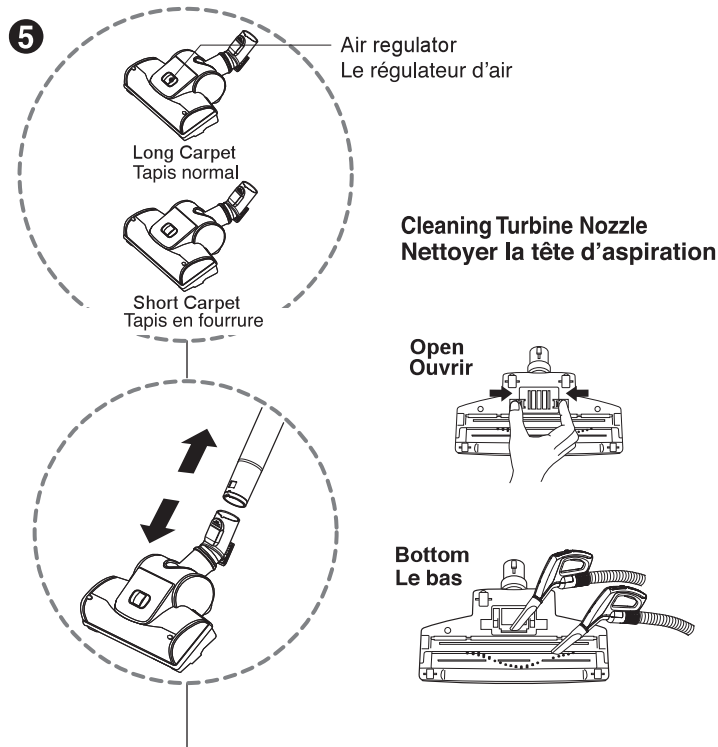
### 4 Mini turbine nozzle (optional) La brosse mini turbine (en option)

- Mini turbine is used for stairs and other hard to reach places.
- To clean the mini turbine nozzle, remove the nozzle cover :  
Remove 2 screws on the bottom and take mini turbine nozzle cover off as shown.
- Frequently clean and remove hair, string, and lint build-up in the brush area. Failure to do so could damage to mini turbine nozzle.

- La mini turbine est utilisée pour les escaliers ainsi que pour toutes les surfaces difficilement accessibles.
- Pour nettoyer la brosse mini turbine, retirez le couvercle : retirez les 2 vis de dessous et retirez le couvercle de la mini turbine comme montré.
- Nettoyez et retirez fréquemment les cheveux, ficelles et peluches pris dans la brosse. Dans le cas contraire, cela pourrait endommager la brosse mini turbine.

# How to use Comment manipuler

USER'S GUIDE FOR TURBINE NOZZLE  
Le guide d'utilisation pour la tête d'aspiration de turbine



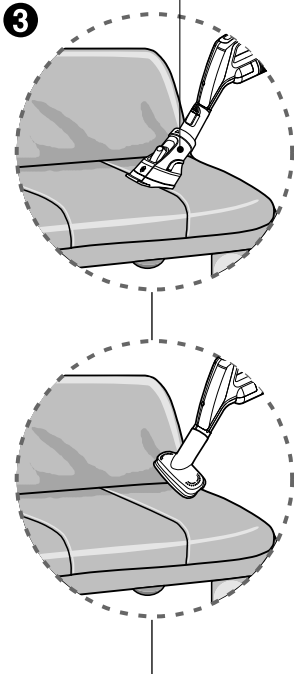
## 5 Turbine Nozzle (depending on model) La tête d'aspiration de turbine (différent selon le modèle)

- **Cleaning turbine brush nozzle.**
  - Press the button on the rear side of the nozzle to separate the air cover.
  - Use the dusting brush & crevice tool to vacuum clean the brush and fan.
- 
- **Nettoyer la brosse d'aspiration de turbine.**
  - Appuyer sur le bouton derrière la tête d'aspiration pour ouvrir la fermeture d'air.
  - Utiliser la brosse de dépoussiérage et la tête d'aspiration de la fissure pour nettoyer la brosse et le ventilateur.

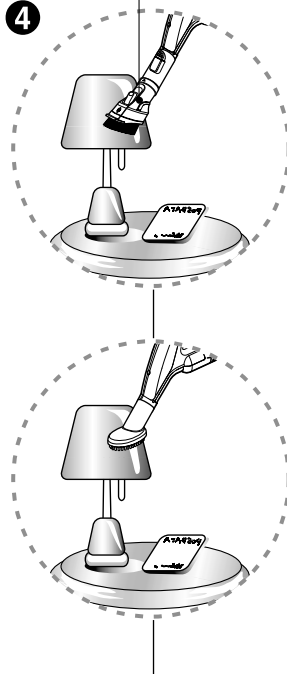
# How to use Using accessory nozzles

## Comment manipuler des têtes d'aspiration auxiliaires

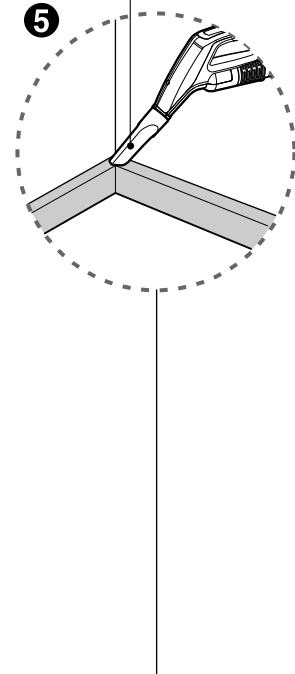
**Upholstery nozzle**  
La tête d'aspiration pour des articles ornementals (depending on model) (différent selon le modèle)



**Dusting brush**  
La brosse d'aspiration (depending on model) (différent selon le modèle)



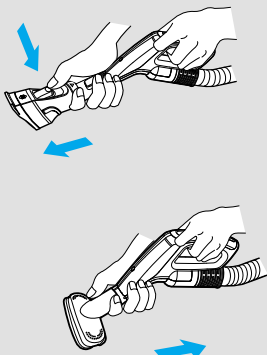
**Crevice tool**  
L'outil pour fissure



### 4 Upholstery nozzle La tête d'aspiration Pour des articles ornementals

Upholstery nozzle is for vacuuming upholstery, mattresses etc.

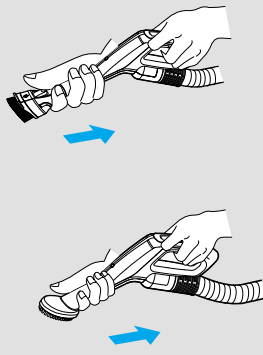
Elle est utilisée pour nettoyer des poussières de l'ornement et le matelas.



### 5 Dusting brush La brosse d'aspiration

Dusting brush is for vacuuming picture frames, furniture frames, books and other irregular surfaces.

Elle est utilisée pour nettoyer le cadre de photo, l'étagères de meuble, des livres et d'autres surfaces non régulières.



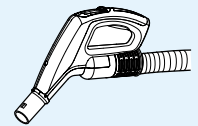
### 6 Crevice tool L'outil pour fissure

Crevice tool is for vacuuming in those normally hard-to-reach places such as reaching cobwebs or between the cushions of a sofa.

Il est utilisé pour nettoyer des endroits difficiles à toucher dans la vie courante telles que la toile d'araignée et la fissure du coussin de sofa.

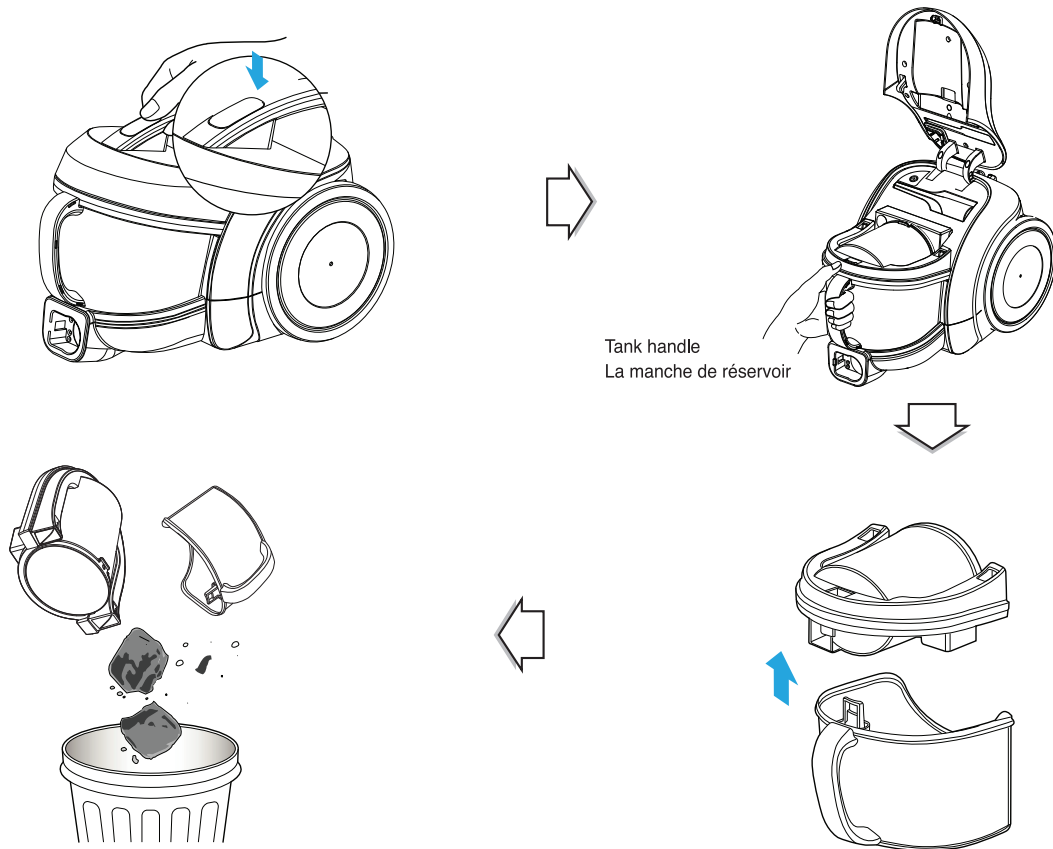
#### NOTICE Attention

Use accessory in the sofa mode  
Utiliser l'auxiliaire en mode de sofa



## How to use Emptying dust tank

### Comment vider le réservoir de poussière



Cleaning the dust " tank".

- Open the tank cap.
  - Wash both parts with soft material.
- Gently rinse both parts under a cold running tap.

Epurer le réservoir de poussière

- Ouvrir la fermeture de réservoir.
- Nettoyer les deux faces avec substance souple.
- Rincer doucement les deux faces avec l'eau froide coulée.

#### **WARNING!**

Gently rinse both parts separately under a cold running tap until the water runs clear.

**Do not use detergent or a washing machine or dishwasher.**

#### **Avertissement**

Rincer doucement les deux faces avec l'eau froide coulée jusqu'à l'eau devient propre.

Ne pas utiliser l'épurant, la machine à laver et la lave-vaisselle.

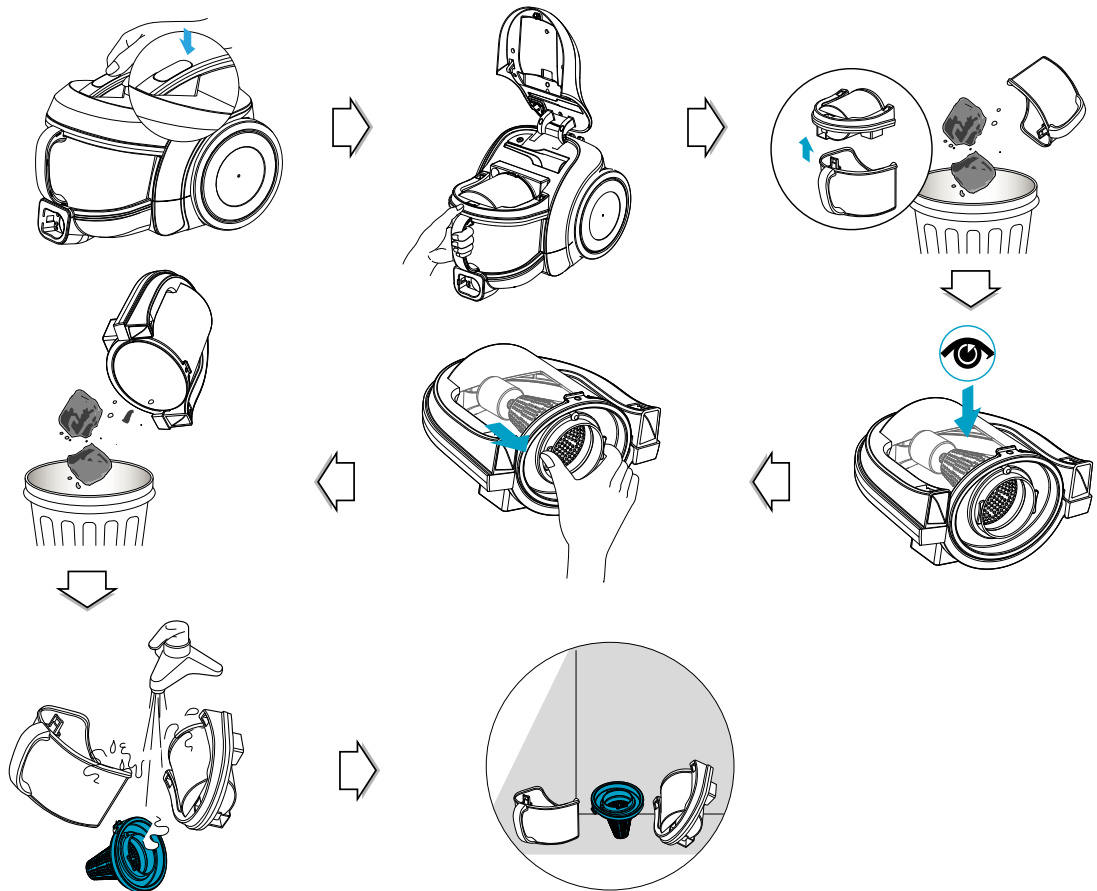
**Caution:** Do not push the cover open button when you carry the vacuum cleaner.

If the cover opens, it is easy to detach the dust tank from the vacuum cleaner.

**Attention:** Lors de tenir le manche pour déplacer l'aspirateur, ne pas toucher le bouton ouvrant le couvercle. Sinon il est facile d'aboutir au détachage du réservoir de l'ordure.



## How to use Cleaning dust tank Comment épurer le réservoir de poussière



- Open cover with pushing button and pull out dust tank.
- Raise dust tank cap
- Dry fully in shade so that moisture is entirely removed

- Presser sur le bouton pour ouvrir la fermeture et tirer le réservoir.
- Lever la fermeture.
- Le sécher à l'ombre, laisser l'eau disperser complètement.

### NOTICE

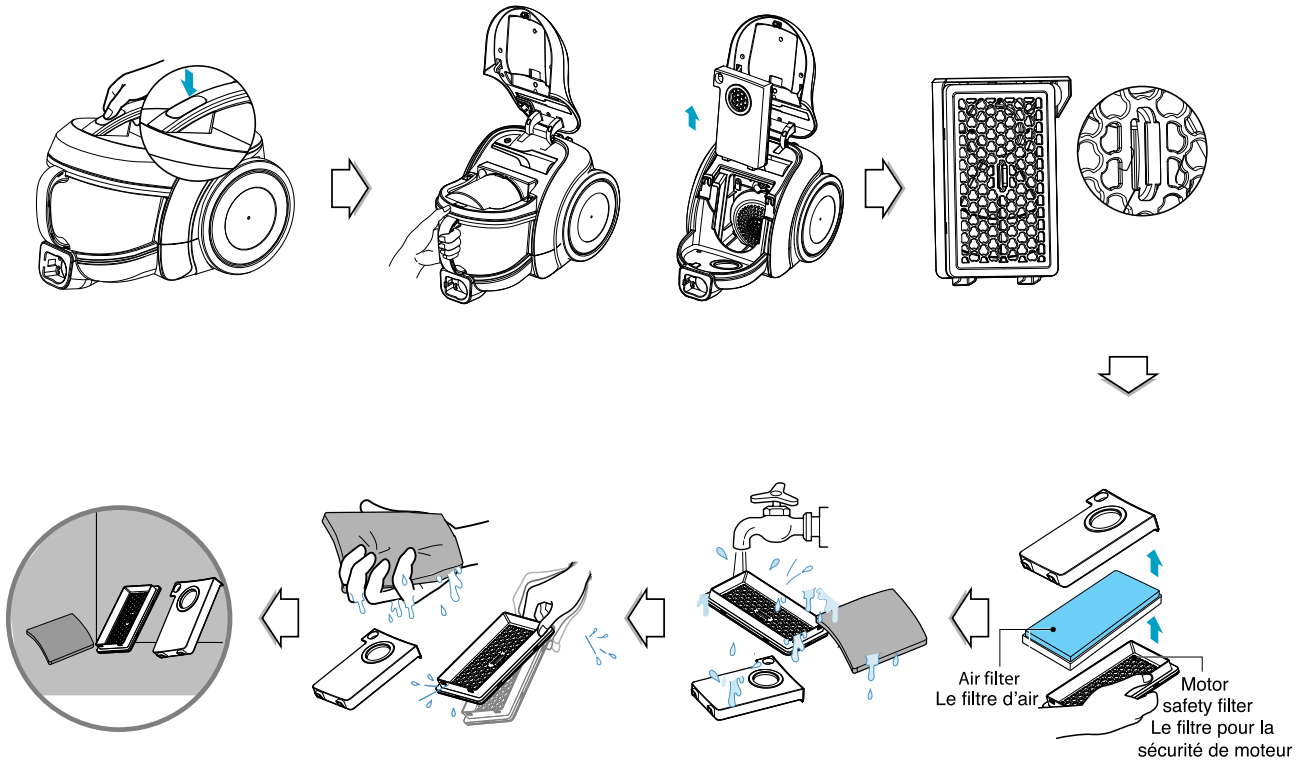
If suction power decreases after cleaning dust tank, clean air filter and motor safety filter. ➔ Next page

### Attention

En cas de l'abaissement de la capacité d'aspiration après le vidange de réservoir de poussière, nettoyer donc le filtre d'air et le filtre pour la sécurité de moteur voir la ➔ page suivante.

## How to use Cleaning air filter and motor safety filter

## Comment épurer le filtre d'air et le filtre pour la sécurité de moteur



If suction power is decreased after cleaning dust tank, clean air filter and motor safety filter. Air filter and motor safety filter are located at the center of vacuum cleaner in the above figure.

- Open the air filter cover by pulling the air filter cover lever and take out air filter.
- Separate the parts
- Wash air filter and motor safety filter with water.
- Do not wash filters with hot water.
- Dry fully in shade so that moisture is entirely removed.
- Air filter and motor safety filter should be cleaned in the above case.

En cas de l'abaissement de capacité d'aspiration après le vidange de réservoir, nettoyer donc le filtre d'air et le filtre pour la sécurité de moteur. Le filtre d'air et le filtre pour la sécurité de moteur se trouvent au centre de l'aspirateur comme le montrer dans le tableau ci-dessus.

- Tirer le bras de fermeture du filtre d'air, ouvrir la fermeture, retirer le filtre.
- Démontez des éléments.
- Rincer avec l'eau les deux filtres.
- Rincer les deux filtres non avec l'eau chaude.
- Sécher les deux filtres à l'ombre, laisser l'eau disperser complètement.
- Les deux filtres doivent être rincés dans les conditions exigées.

### NOTICE

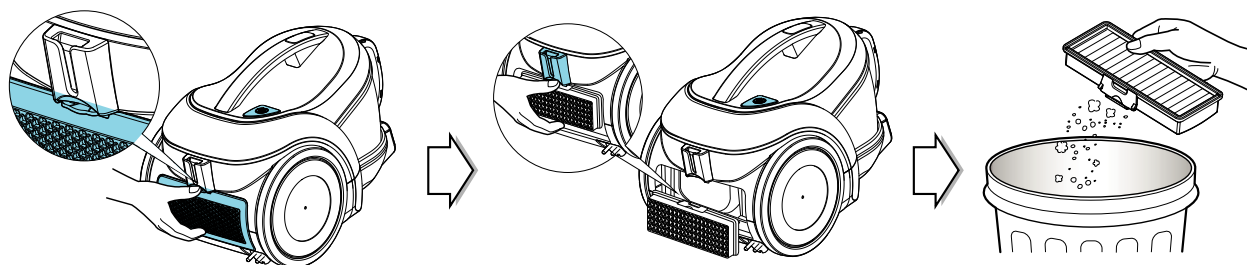
If filters are damaged, do not use them.  
In this cases, contact LG Electronics Service Agent.

### Attention

En cas d'endommagement du filtre on ne doit pas continuer de l'utiliser contacter donc l'agent de service LG.

## How to use Cleaning exhaust filter

### Comment épurer le filtre d'échappement



- The exhaust filter is a reusable HEPA filter.
- To change the exhaust filter, remove the filter cover on the body by release hook.
- Pull out the exhaust filter.
- Dust off filter. (Do not wash filter with water.)
- The exhaust filter should be cleaned at least once a year.

- Le filtre d'échappement est un filtre HEPA à l'usage de maintes fois.
- En cas de changement du filtre, détacher le crochet, déplacer la fermeture du filtre.
- Retirer le filtre.
- Rincer la poussière( ne pas utiliser avec l'eau ).
- Epurer le filtre une fois au moins par an.



## What to do if your vacuum cleaner does not work Comment on doit faire en cas de l'aspirateur en panne

Check that the vacuum cleaner is plugged in correctly and that the electrical socket is working.  
Vérifier le branchement de l'électricité de l'aspirateur et la prise de courant.

## What to do when suction performance decreases Comment on doit faire en cas de l'abaissement de performance de l'aspiration

- Turn off the vacuum cleaner and unplug it.
- Check the telescopic pipe, flexible hose and cleaning tool for blockages or obstructions.
- Check that the dust tank is not full. Empty if necessary.
- Check that the exhaust filter is not clogged. Clean the exhaust filter if necessary.
- Check that the air filter is not clogged. Clean the air filter if necessary.
- Fermer l'aspirateur débrancher l'électricité.
- Vérifier la tuyère prolongée, la tube souple et l'outil d'épuration s'il y ait des blocage et obstruction.
- Vérifier le réservoir de poussière, le vider si nécessaire.
- Vérifier le filtre d'échappement, l'épurer si nécessaire.
- Vérifier le filtre d'air, l'épurer si nécessaire.



### **Disposal of your old appliance**

1. When this crossed-out wheeled bin symbol is attached to a product it means the product is covered by the European Directive 2002/96/EC.
2. All electrical and electronic products should be disposed of separately from the municipal waste stream via designated collection facilities appointed by the government or the local authorities.
3. The correct disposal of your old appliance will help prevent potential negative consequences for the environment and human health.
4. For more detailed information about disposal of your old appliance, please contact your city office, waste disposal service or the shop where you purchased the product.



### **Élimination de votre ancien appareil**

1. Ce symbole, représentant une poubelle sur roulettes barrée d'une croix, signifie que le produit est couvert par la directive européenne 2002/96/EC.
2. Les éléments électriques et électroniques doivent être jetés séparément, dans les vide-ordures prévus à cet effet par votre municipalité.
3. Une élimination conforme aux instructions aidera à réduire les conséquences négatives et risques éventuels pour l'environnement et la santé humaine.
4. Pour plus d'information concernant l'élimination de votre ancien appareil, veuillez contacter votre mairie, le service des ordures ménagères ou encore la magasin où vous avez acheté ce produit.

Note  
Note



Note  
Note



