

# Manuel d'utilisation

W1942P  
W2042P  
W2242P

**V**euillez lire attentivement les **Précautions importantes** avant d'utiliser cet appareil.

Conservez ce manuel (CD) à portée de main pour pouvoir le consulter facilement.

**R**eportez-vous à l'étiquette du produit et transmettez l'information portée sur cette étiquette à votre distributeur chaque fois que vous faite appel au service après-vente.

**Cet appareil est conçu et fabriqué pour assurer votre sécurité. Cependant, un mauvais usage peut entraîner des risques d'électrocution ou d'incendie. Afin de garantir un fonctionnement correct de toutes les protections présentes dans ce moniteur, veillez à observer les règles d'installation, d'utilisation et d'entretien énoncées ci-dessous.**

## Sécurité générale

Utilisez uniquement le cordon d'alimentation fourni avec l'appareil. Si vous deviez néanmoins en utiliser un autre, assurez-vous qu'il est conforme aux normes du pays. Si le cordon d'alimentation présente un défaut, veuillez contacter le fabricant ou le service de réparation agréé le plus proche afin de vous procurer un cordon fonctionnel.

Le cordon d'alimentation constitue le dispositif principal de déconnexion. Assurez-vous que la prise électrique reste facilement accessible après l'installation.

Ne faites fonctionner le moniteur qu'à partir d'une des sources d'alimentation électrique spécifiées dans ce manuel ou affichées sur le moniteur. Si vous n'êtes pas certain du type d'installation et d'alimentation électrique dont votre local est équipé, consultez votre distributeur.

La surcharge en courant alternatif des prises, fiches et câbles de raccordement est dangereuse. Il en va de même pour les cordons d'alimentation endommagés et les prises/fiches électriques cassées. Toutes ces conditions peuvent causer des chocs électriques et des incendies. Pour tout remplacement de ces matériels, faites appel à un technicien de maintenance.

N'ouvrez pas le moniteur.

- Il ne contient aucun élément qui puisse faire l'objet d'une intervention de l'utilisateur.
- Il recèle des hautes tensions dangereuses, même lorsque l'alimentation est coupée.
- S'il ne fonctionne pas correctement, contactez le distributeur.

Pour éviter les risques de blessure physique :

- Ne placez pas le moniteur sur un plan incliné, à moins de l'y fixer solidement.
- Utilisez uniquement les supports recommandés par le fabricant.
- Ne faites pas tomber d'objet sur le produit. Ne le soumettez pas à des chocs. Préservez l'écran des projectiles de toute sorte. Vous pourriez non seulement être blessé, mais également provoquer une panne ou endommager l'écran.

Pour éviter les risques d'incendie ou de sinistre :

- Éteignez toujours le moniteur lorsque vous quittez la pièce pour un temps prolongé. Ne le laissez jamais allumé lorsque vous sortez de chez vous.
- Veillez à ce que les enfants ne fassent pas tomber le moniteur ou n'insèrent d'objets dans les ouvertures du boîtier. Certains composants internes renferment des tensions électriques dangereuses.
- N'ajoutez pas d'accessoires non prévus pour le moniteur.
- Si vous devez laisser l'écran hors surveillance pour une période de temps prolongée, débranchez-le de la prise murale.
- En cas d'orage, ne touchez jamais ni le câble d'alimentation ni le câble de signal car cela peut être très dangereux. Ceci peut provoquer un choc électrique.

## Installation

Ne faites reposer ou rouler aucun objet sur le cordon d'alimentation et placez le moniteur de façon à protéger le cordon.

N'utilisez pas le moniteur en milieu humide, par exemple à côté d'une baignoire, d'un lavabo, d'un évier, d'un lave-linge, dans un sous-sol ou près d'une piscine. Les moniteurs disposent d'orifices de ventilation destinés à évacuer la chaleur générée par leur fonctionnement. Si ces orifices sont obturés, cette chaleur peut nuire au fonctionnement du moniteur et causer un incendie. Vous ne devez donc JAMAIS :

- Placer le moniteur sur un lit, un divan, un tapis : les événements placés sous le moniteur doivent rester libres.
- Encastrer le moniteur dans un espace clos, à moins qu'une ventilation adaptée soit installée.
- Couvrir les orifices de ventilation avec des vêtements ou autres tissus.
- Placer le moniteur à proximité d'un radiateur ou d'une source de chaleur.
- Le cordon d'alimentation doit être branché sur un circuit protégé par un disjoncteur facile d'accès.

Ne jamais frotter ou gratter l'écran LCD à matrice active avec un objet dur. Vous risquez de rayer ou d'endommager définitivement l'écran.

N'appuyez jamais sur l'écran LCD longtemps avec le doigt, car cela peut créer des images rémanentes.

L'écran peut comporter des pixels défectueux. Ils apparaissent sous la forme de tâches rouges, vertes ou bleues. Cependant, ces pixels n'ont aucune influence sur les performances de l'écran.

Si possible, utilisez les résolutions recommandées pour obtenir une qualité d'image optimale. Lorsque vous utilisez une résolution différente de celles recommandées, les images affichées peuvent être de mauvaise qualité. Cette caractéristique est due à la technologie LCD.

Laisser une image fixe sur l'écran pour une longue période peut endommager l'écran et entraîner une brûlure d'image. Assurez-vous d'utiliser l'économiseur d'écran sur le moniteur. Ce phénomène est également présent sur les produits des autres fabricants, et n'est pas produit des autres fabricants, et n'est pas.

## Nettoyage

- Débranchez le moniteur avant de nettoyer l'écran.
- Utilisez un linge légèrement humide. N'utilisez pas d'aérosol directement sur l'écran : le produit risque de couler dans l'écran et de provoquer un choc électrique.

## Réemballage

- Conservez le carton et le matériel d'emballage. Ils représentent le moyen de transport idéal de l'appareil. En cas de déménagement ou d'expédition, réutilisez l'emballage d'origine.

## Mise en décharge sûre

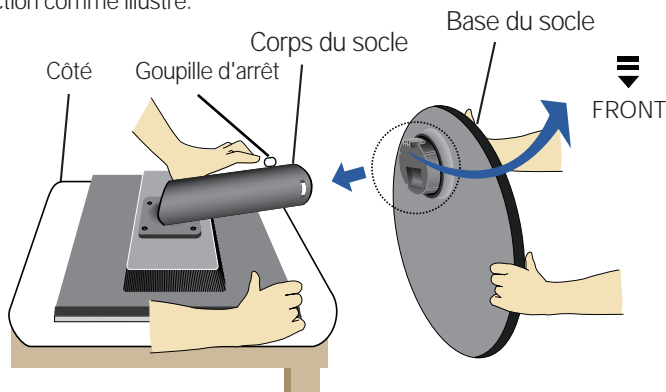
- La lampe fluorescente utilisée dans ce produit contient une petite quantité de mercure.
- Ne jetez pas cet appareil avec le reste de vos déchets ménagers.
- L'élimination de ce produit doit s'effectuer conformément aux réglementations en vigueur dans votre pays.

- Avant de mettre en service le moniteur, assurez-vous qu'il est éteint, et que le l'ordinateur et les autres périphériques sont également éteints.

## Installation du socle

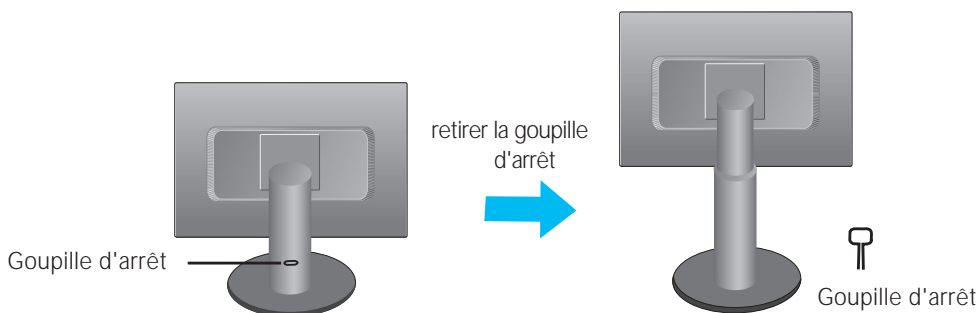
1. Colocque el monitor sobre un cojín o paño suave con la parte frontal hacia abajo.
2. Assembler la base du socle dans le corps du socle.

Assurez-vous de ne pas retirer la goupille d'arrêt et que la base du socle se trouve dans la direction comme illustré.



3. Mettre le moniteur debout, puis retirer la goupille d'arrêt.

Advertencia: La cinta y la patilla de bloqueo sólo se pueden retirar de los monitores dotados de soporte cuando éste se encuentra levantado. De lo contrario, podría lesionarse con las secciones salientes del soporte.



### Important

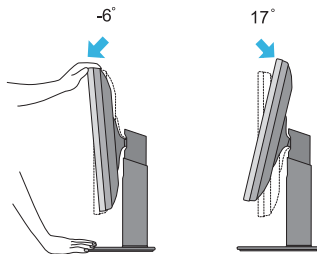
- Cette illustration présente un modèle de connexion général. Votre moniteur peut être différent de celui présenté ici.
- Ne transportez pas le moniteur en le maintenant la tête en bas par le socle. Il risque de tomber et de s'endommager, ou bien de vous blesser le pied.

- Avant de mettre en service le moniteur, assurez-vous qu'il est éteint, et que l'ordinateur et les autres périphériques sont également éteints.

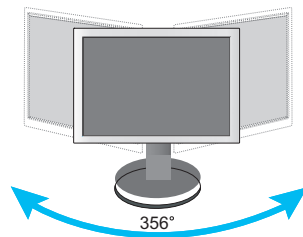
## Positionnement de votre écran

1. Ajustez la position de l'écran selon vos préférences pour une utilisation optimale.

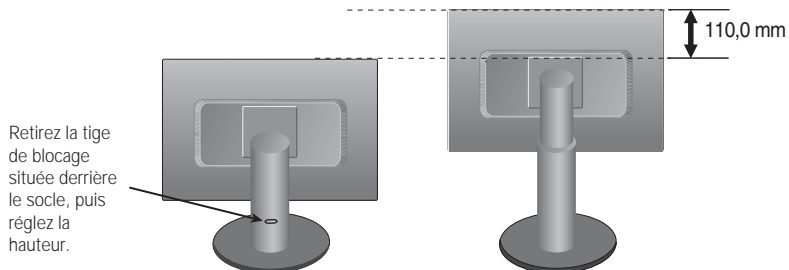
- Rango de inclinación:  $-6^{\circ}$  ~  $17^{\circ}$



- Swivel:  $356^{\circ}$



- Rango de altura: máximo 4,33 pulgadas (110,0 mm)

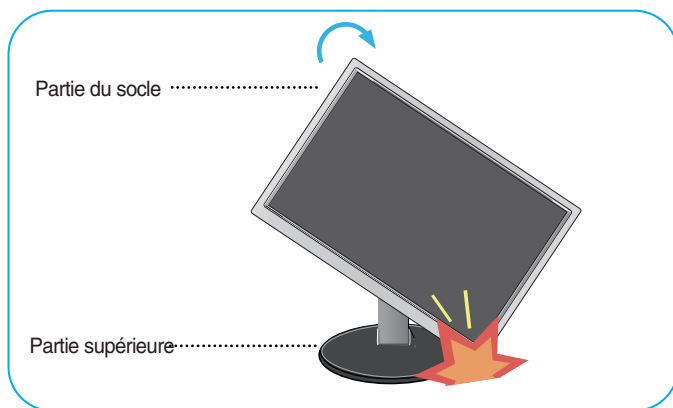


### Ergonomie

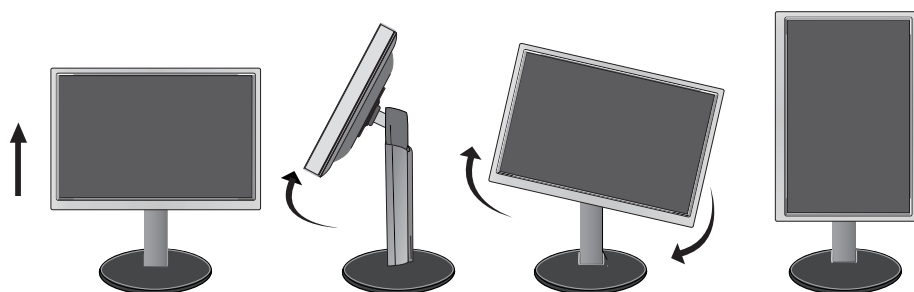
Il est recommandé d'incliner le moniteur vers l'avant d'un angle qui ne doit pas excéder 5 degrés afin de garder une position ergonomique et confortable.

## Utilisation de la fonction Pivot

1. Pour utiliser la fonction Pivot, réglez le moniteur à la hauteur maximale.
2. Paysage et portrait : vous pouvez faire pivoter le panneau à 90° dans le sens des aiguilles d'une montre. Veillez à ce que la partie supérieure du moniteur ne rentre pas en contact avec le socle lorsque vous faites pivoter l'écran pour accéder à la fonction Pivot. Si la partie supérieure du moniteur touche le socle, celui-ci pourrait se briser.



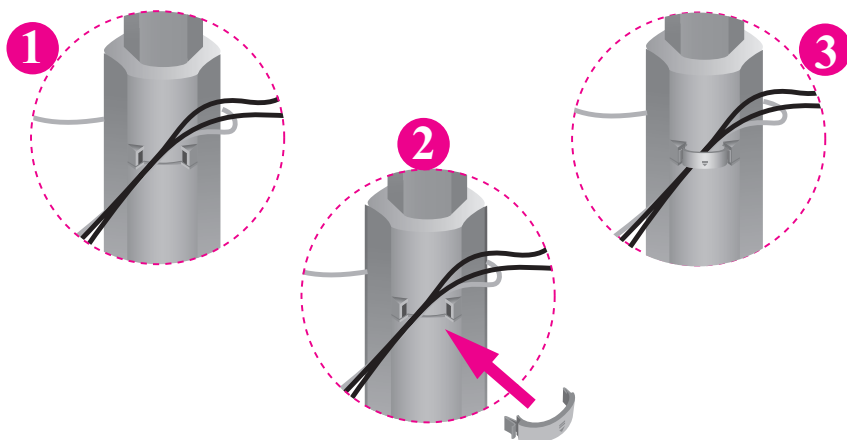
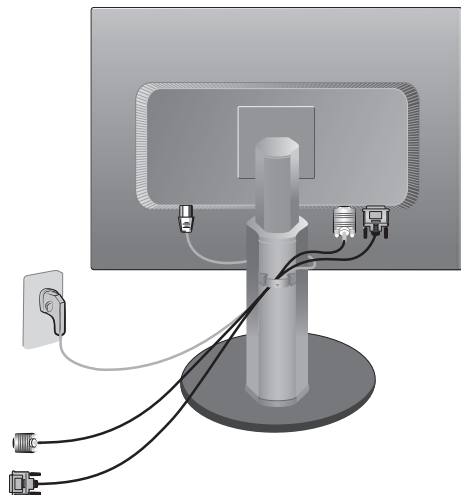
3. Pour obtenir de plus amples informations, reportez-vous au logiciel Pivot fourni.



- Avant de mettre en service le moniteur, assurez-vous qu'il est éteint, et que le l'ordinateur et les autres périphériques sont également éteints.

## Positionnement de votre écran

Pour utiliser l'étrier des câbles



Si vous voulez utiliser l'étrier des câbles pour mettre vos câbles tous ensemble, veuillez les passer dedans à droite comme illustré. Car si vous n'aimez pas cela, vous ne pourrez pas utiliser la fonction Pivotement sans à-coups.

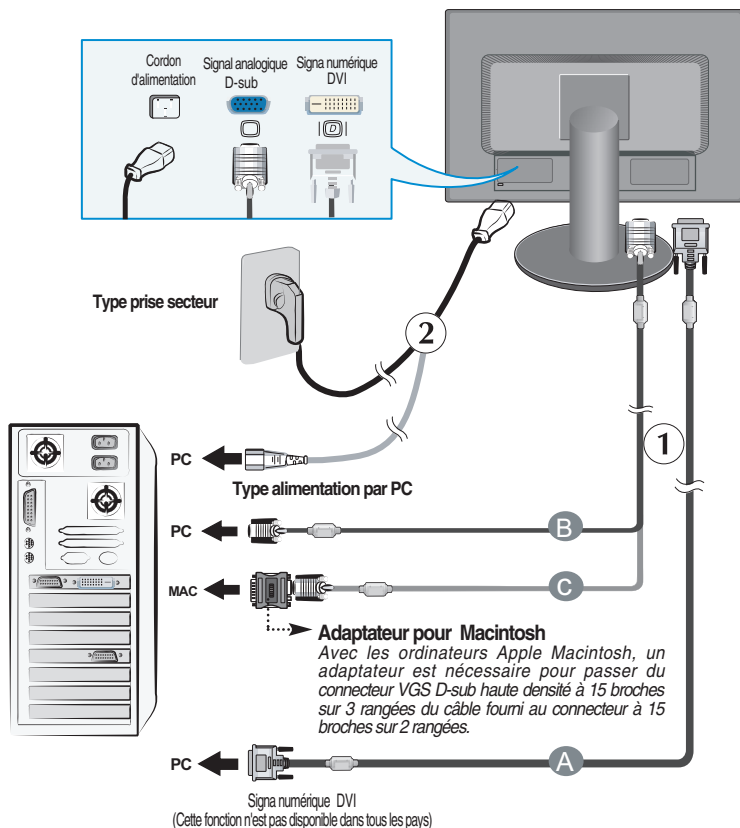
## Connexion à l'ordinateur


1. Assurez vous d'éteindre l'ordinateur et le produit. Connecter le câble comme indiqué dans le formulaire carte esquisse de ① à ②.

- A Connectez le câble DVI
- B Connectez le câble Dsub (PC)
- C Connectez le câble Dsub (Mac)

### REMARQUE

- La vue arrière de l'appareil est volontairement simplifiée.
- Elle représente un modèle général ; il se peut que votre moniteur soit différent.
- L'utilisateur doit utiliser des câbles interface blindés (câble D-sub 15 broches, câble DVI), avec cœur en ferrite pour assurer la conformité standard du produit.



2. Appuyez sur le bouton  figurant sur le panneau avant pour allumer l'alimentation. Lorsque l'alimentation du moniteur est allumée, la fonction 'Self Image Setting Function' ('Réglage automatique de l'image') est automatiquement exécutée. (Mode Analogique uniquement)

REGLAGE AUTOMATIQUE  
DE LA RESOLUTION

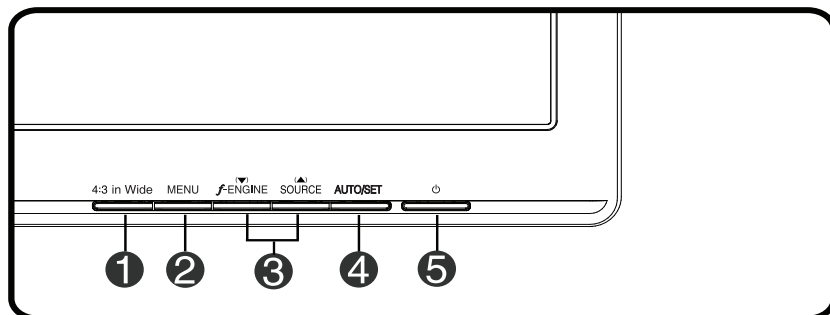
### REMARQUE

**'Self Image Setting Function' ('Réglage automatique de l'image')**: Cette fonction fournit à l'utilisateur des réglages d'écran optimaux. Lorsque l'utilisateur connecte le moniteur pour la première fois, cette fonction règle automatiquement l'écran aux réglages optimaux sur des signaux d'entrée individuels.


**Fonction 'AUTO/SET'**: Lorsque vous rencontrez des problèmes, comme une image trouble, des lettres troubles, du scintillement ou une image déformée lors de l'utilisation du dispositif ou après avoir changé la résolution de l'écran, appuyez sur le bouton de réglage automatique AUTO/SET pour améliorer la résolution.



## Commandes du panneau



Commande	Fonction
<b>1</b> 4:3 in Wide	<p>Pour régler la taille de l'image sur l'écran.</p> <div style="display: flex; justify-content: space-around;"><div style="text-align: center;"><p>LAGRE</p></div><div style="text-align: center;"><p>4:3</p></div></div> <ul style="list-style-type: none"><li>• <b>WIDE (LARGEUR)</b> : passe en mode grand écran en fonction du signal d'image en entrée.</li><li>• <b>4 : 3</b> : change le rapport hauteur/largeur du signal d'image en entrée en 4 : 3.</li></ul>
<b>2</b> Bouton MENU	<p>Ce bouton permet de faire apparaître et disparaître l'affichage du menu à l'écran.</p> <p><b>OSD VERROUILLAGE/DEVERROUILLAGE</b></p> <p>Cette fonction vous permet de verrouiller les paramètres de commande actuels afin qu'ils ne soient pas modifiés par inadvertance. Appuyez sur la <b>bouton MENU</b> et maintenez-la enfoncée pendant plusieurs secondes. Le message "<b>OSD VERROUILLAGE</b>" devrait apparaître.</p> <p>Vous pouvez déverrouiller les commandes du menu à l'écran en appuyant sur la <b>bouton MENU</b> pendant plusieurs secondes. Le message "<b>OSD DEVERROUILLAGEE</b>" devrait apparaître.</p>

Commande	Fonction
<b>3</b> Boutons ▼▲	Utilisez ces boutons pour sélectionner ou régler des fonctions sur l'écran OSD.
▼ f•ENGINE	Pour obtenir de plus amples informations, reportez-vous à la page C16
▲ SOURCE	Ce bouton permet d'activer le connecteur D-Sub ou DVI. Cette fonction est utilisée lorsque deux ordinateurs sont connectés au moniteur. L'option sélectionnée par défaut est D-Sub.
<b>4</b> Bouton AUTO/SET	Ce bouton permet de saisir et de valider les valeurs choisies dans le menu affiché.
	<b>RÉGLAGE AUTOMATIQUE D'IMAGENT</b> Lorsque vous réglez le moniteur, appuyez sur le bouton <b>AUTO/SET</b> pour entrer dans le menu à l'écran. Cette option permet de régler automatiquement l'affichage suivant la résolution en cours.  Le meilleur mode d'écran est W1942P : <b>1440 x 900</b> W2042P/W2242P: <b>1680 x 1050</b>
<b>5</b> Bouton d'alimentati	Ce bouton permet d'allumer et d'éteindre le moniteur.
Témoin d'alimentation	Cette diode lumineuse est bleu lorsque le moniteur est en mode de fonctionnement normal (Mode activé). Si l'écran est en mode Sommeil (économie d'énergie), cette couleur de témoin change sur ambre.

## Réglage de l'affichage

Grâce au système de menu à l'écran OSD, vous pouvez en quelques instants régler la taille de l'image, sa position, ainsi que d'autres paramètres. Le bref exemple ci-dessous vous permettra de vous familiariser avec ces commandes. La section qui suit définit dans ses lignes générales le fonctionnement des réglages et des sélections que vous pouvez effectuer avec l'OSD.

### REMARQUE

- Avant de procéder au réglage de l'image, laissez le moniteur se stabiliser pendant une trentaine de minutes.

Pour effectuer des réglages dans l'OSD, procédez comme suit :

**MENU → ▼ ▲ → AUTO/SET → ▼ ▲ → MENU**

- 1 Appuyez sur le **bouton MENU**. Le menu principal de l'OSD apparaît.
- 2 Pour accéder aux commandes, utilisez les **boutons ▼** ou **▲**. Lorsque l'icône de votre choix apparaît en surbrillance, appuyez sur le **bouton AUTO/SET**.
- 3 Utilisez les **boutons ▼/▲** pour régler l'image au niveau souhaité. Utilisez le bouton **AUTO/SET** pour sélectionner d'autres éléments de sous-menu.
- 4 Appuyez une fois sur le **bouton MENU** pour revenir au menu principal afin de sélectionner une autre fonction. Appuyez deux fois sur le **bouton MENU** pour sortir de l'écran OSD.

Le tableau ci-dessous détaille les menus de commande, de réglage et de paramétrage de l'OSD.

Menu principal	Sous-menu		A	D	Référence
IMAGE	LUMINOSITÉ		●	●	Réglage de la luminosité et du contraste de l'image
	CONTRASTE		●	●	
	GAMMA		●	●	
COULEUR	PRÉDÉF	sRGB	●	●	Personnalisation de la couleur de l'écran
		6500K	●	●	
		9300K	●	●	
	ROUGE		●	●	
	VERT		●	●	
	BLEU		●	●	
REGLAGES	HORIZONTAL		●		Réglage de la position de l'écran
	VERTICAL		●		
	HORLOGE		●		Optimisation de la clarté et de la stabilité, la netteté de l'image
	PHASE		●		
	NETTETÉ		●	●	
INSTALLATION	LANGUE		●	●	Personnalisation du statut de l'écran en fonction de l'environnement de l'utilisateur
	POSITION	HORIZONTAL	●	●	
		VERTICAL	●	●	
	BALANCE DES BLANCS		●		
	VOYANT D'ALIMENTATION		●	●	
	RÉINITIALISATION		●	●	
FLATRON F-ENGINE	FILM		●	●	Pour sélectionner ou personnaliser des réglages d'image souhaités
	INTERNET		●	●	
	USAGE		●	●	
	NORMAL		●	●	
	DEMO		●	●	
<p>● : Adjustable  A : Analog Input  D : Digital Input</p>					

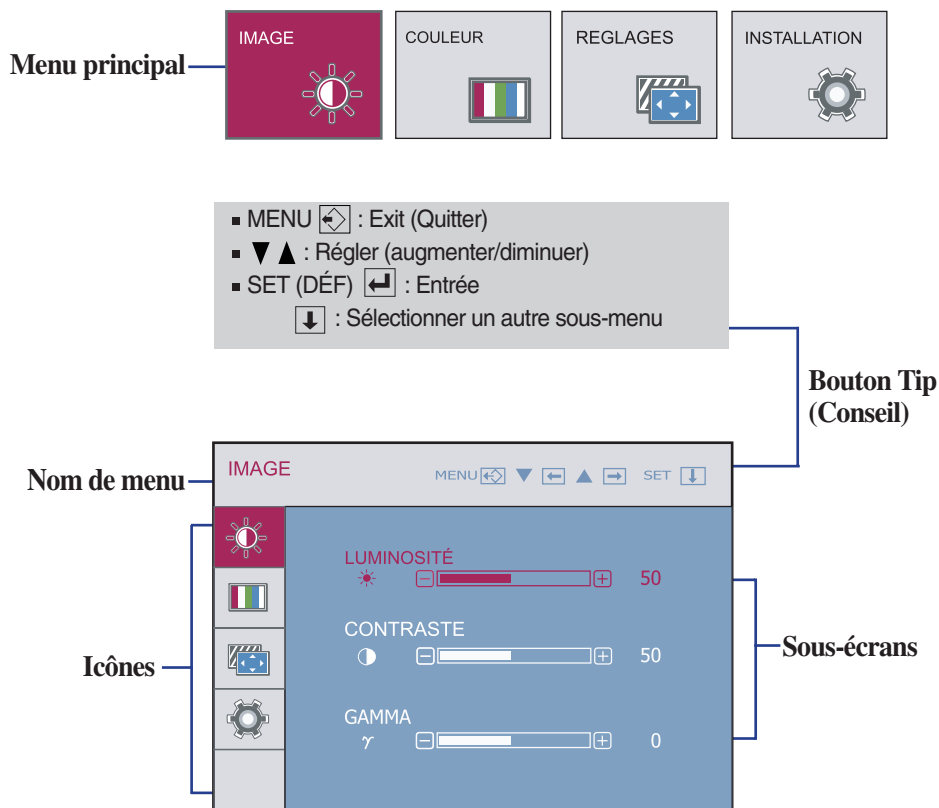
## REMARQUE

- L'ordre des icônes est différent suivant le modèle (C11~C16).

# Sélection et réglage de l'OSD

Maintenant que vous connaissez la procédure de sélection et de réglage des éléments à l'aide du système OSD, voici la liste de tous les icônes (ainsi que leur nom et description) présents dans le menu OSD.

Appuyez sur le bouton MENU et le menu principal du menu OSD apparaît.



## REMARQUE

- Les langues du menu à l'écran (OSD) peuvent être différentes de celles du manuel.

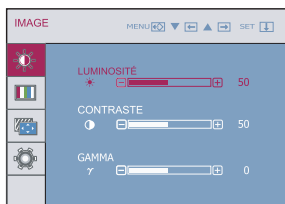
## Menu principal

## Sous-menu

## Description



### IMAGE



#### LUMINOSITÉ

Réglage de la luminosité de l'écran..

#### CONTRASTE

Réglage du contraste de l'écran.

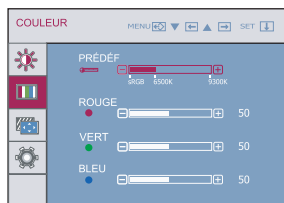
#### GAMMA

Définition d'une valeur gamma personnalisée. -50/0/50  
Sur le moniteur, une valeur gamma élevée donne une image blanchâtre et une valeur gamma faible donne une image à contraste élevé.

- **MENU** : Exit (Quitter)
- **▼** : Diminuer
- **▲** : Augmenter
- **SET (DÉF)** : Sélectionner un autre sous-menu



### COULEUR



#### PRÉDÉF

Sélection de la couleur de votre choix.

- sRGB: Réglez la couleur de l'écran afin que celle-ci réponde à la norme de couleur standard sRGB.
- 6500K: Blanc tirant sur le rouge.
- 9300K: Blanc tirant sur le bleu.

#### ROUGE

Définissez vos propres niveaux de couleur rouge.

#### VERT

Définissez vos propres niveaux de couleur verte.

#### BLEU

Définissez vos propres niveaux de couleur bleue.

- **MENU** : Exit (Quitter)
- **▼** : Diminuer
- **▲** : Augmenter
- **SET (DÉF)** : Sélectionner un autre sous-menu

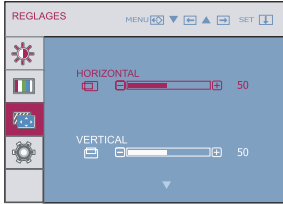
## Menu principal

## Sous-menu

## Description

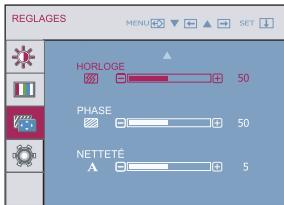


## REGLAGES



**HORIZONTAL** Positionnement de l'image de droite à gauche.

**VERTICAL** Positionnement de l'image de haut en bas.






**HORLOGE** Réduction des barres ou bandes verticales visible à l'arrière-plan.  
La taille horizontale de l'écran est également modifiée.

**PHASE** Réglage de la netteté de l'écran.  
Cet élément permet de supprimer tout bruit numérique vertical ainsi que d'améliorer la netteté des caractères.

- **MENU** : Exit (Quitter)
- **▼** : Diminuer
- **▲** : Augmenter
- **SET (DÉF)** : Sélectionner un autre sous-menu

**NETTETÉ** Réglez la netteté de l'écran.

Menu principal	Sous-menu	Description
	<b>INSTALLATION</b>	<b>LANGUE</b> Choix de la langue d'affichage des noms des commandes.  <b>POSITION OSD</b> Réglage de la position de l'OSD à l'écran.  <b>BALANCE DES BLANCS</b> Si la sortie de la carte vidéo diverge des spécifications requises, le niveau des couleurs peut être dégénéré en raison d'une distorsion du signal vidéo. À l'aide de cette fonction, le niveau du signal est réglé pour adapter le niveau de sortie standard de la carte vidéo afin de fournir l'image optimale. Activez cette fonction lorsque les couleurs blanc et noir sont présentes sur l'écran.
	<b>LANGUE</b> FRANÇAIS POSITION OSD HORIZONTAL 50 VERTICAL 50 ANALOGIQUE 1280 x 1024 60HZ	<b>VOYANT D'ALIMENTATION</b> Utiliser cette fonction pour régler le voyant d'alimentation, à l'avant du moniteur, sur <b>ON</b> (MARCHE) ou <b>OFF</b> (ARRÊT). Si vous sélectionnez <b>OFF</b> (Arrêt), l'écran s'éteindra. Si, à tout moment, il est réglé sur <b>ON</b> (MARCHE), le voyant s'allumera automatiquement.
	BALANCE DES BLANCS      ► NON VOYANT D'ALIMENTATION      ► ON RÉINITIALISATION      ► NON ANALOGIQUE 1280 x 1024 60HZ	<b>RÉINITIALISATION</b> Retour à toutes les valeurs d'usine sauf pour le paramètre " <b>LANGUE</b> ". Appuyez sur la touche ▼ pour réinitialiser immédiatement.

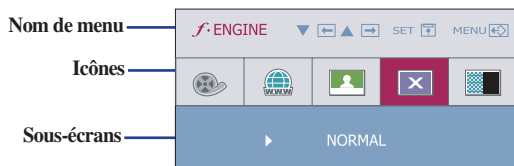
- **MENU** : Exit (Quitter)
- ▼ : Régler
- ▲ : Régler
- **SET (DÉF)** : Sélectionner un autre sous-menu

Si cette mesure n'améliore pas la qualité de l'image à l'écran, rétablissez les réglages d'usine par défaut. Si nécessaire, exécutez une nouvelle fois la fonction de balance des blancs. Cette fonction sera activée uniquement si le signal d'entrée est un signal analogique.

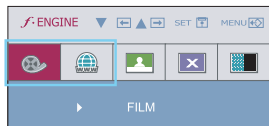


# Sélection et réglage de l'OSD

■ ■ ■ Si un utilisateur sélectionne la touche **f** ENGINE située à gauche du moniteur, l'écran OSD s'affiche.



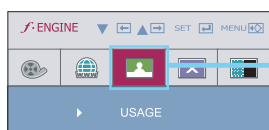
Menu principal	Sous-menu	Description
----------------	-----------	-------------



**FILM** Cette option vous permet de choisir le réglage de l'image le plus approprié à l'environnement (luminosité ambiante, type d'image, etc.).

**FILM**: pour les images animées (vidéo ou cinéma)

**INTERNET**: pour l'affichage de textes (traitement de texte, etc.)



**USAGE** Utilisateur

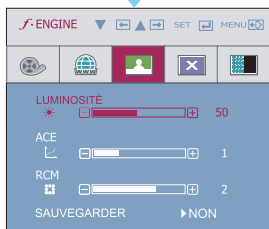
Il est possible de régler manuellement la luminosité, la netteté (ACE) et la couleur (RCM). Vous pouvez sauvegarder et restaurer vos paramètres, même quand vous utilisez un réglage correspondant à un environnement différent.

... (Luminosité) : règle la luminosité de l'écran.

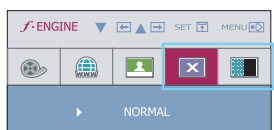
... **ACE**(Adaptive Clarity Enhancer) : sélectionne le mode netteté.

... **RCM**(Real Color Management) : sélectionne le mode couleur.

- 0 Disponible (non utilisé)
- 1 Accentuation du vert
- 2 Teinte chair
- 3 Accentuation d'une couleur



Sélectionnez le sous-menu **SAUVEGARDER** avec le bouton **AUTO/SET** et enregistrez la valeur **OUI** avec les boutons **▼**, **▲**.



**NORMAL** Ce sont des conditions normales de fonctionnement.

**DEMO** Ceci sert uniquement à la publicité pour les clients dans les magasins. Ses paramètres sont les identiques à ceux du mode Film et l'écran est divisé en deux.

Avant de demander une intervention, vérifiez les points suivants.

Absence d'image	
<ul style="list-style-type: none"><li>● Le cordon d'alimentation du moniteur est-il branché ?</li></ul>	<ul style="list-style-type: none"><li>• Vérifiez le branchement du cordon d'alimentation à la prise secteur.</li></ul>
<ul style="list-style-type: none"><li>● L'appareil est-il sous tension et le voyant est-il bleu ou vert ?</li></ul>	<ul style="list-style-type: none"><li>• Réglez la luminosité et le contraste.</li></ul>
<ul style="list-style-type: none"><li>● La diode témoin d'alimentation est-elle orange ?</li></ul>	<ul style="list-style-type: none"><li>• Si le moniteur est en mode d'économie d'énergie, bougez la souris ou appuyez sur une touche du clavier. L'image doit alors réapparaître.</li><li>• Allumez le PC.</li></ul>
<ul style="list-style-type: none"><li>● L'écran affiche-t-il le message "COUPURE"?</li></ul>	<ul style="list-style-type: none"><li>• Ce message apparaît lorsque le signal du PC (émis par la carte vidéo) est déphasé par rapport à la fréquence horizontale ou verticale du moniteur. Reportez-vous à la section 'Spécifications' du manuel pour reconfigurer le moniteur.</li></ul>
<ul style="list-style-type: none"><li>● L'écran affiche-t-il le message "VERIF SIGNAL"?</li></ul>	<ul style="list-style-type: none"><li>• Ce message apparaît lorsque le câble vidéo reliant votre PC au moniteur est débranché. Vérifiez le câble et essayez à nouveau.</li></ul>

L'écran affiche-t-il le message "OSD VERROUILLAGE"?	
<ul style="list-style-type: none"><li>● Le message "OSD VERROUILLAGE" s'affiche-t-il lorsque vous appuyez sur le bouton MENU ?</li></ul>	<ul style="list-style-type: none"><li>• Vous pouvez protéger les paramètres de commande actuels afin qu'ils ne soient pas modifiés par inadvertance. Vous pouvez déverrouiller les commandes du menu à l'écran en appuyant sur la <b>bouton MENU</b> pendant plusieurs secondes. Le message "OSD DÉVERROUILLAGE" devrait apparaître.</li></ul>

## L'image ne s'affiche pas correctement

- |   |   |
|---|---|
| <ul style="list-style-type: none"><li>● <b>L'image est mal positionnée</b></li></ul>  | <ul style="list-style-type: none"><li>• Appuyez sur le bouton <b>AUTO/SET</b> pour régler automatiquement l'image de façon idéale. Si le résultat ne vous convient pas, réglez la position de l'image à l'aide des icônes H Position (position horizontale) et V Position (position verticale) dans le menu OSD.</li></ul>  |
| <ul style="list-style-type: none"><li>● <b>Des barres ou des bandes verticales apparaissent en arrière-plan.</b></li></ul>                | <ul style="list-style-type: none"><li>• Appuyez sur le bouton <b>AUTO/SET</b> pour régler automatiquement l'image de façon idéale. Si le résultat ne vous convient pas, utilisez l'icône <b>HORLOGE</b> dans le menu OSD pour résoudre le problème.</li></ul>   |
| <ul style="list-style-type: none"><li>● <b>Un bruit numérique horizontal est visible, ou les caractères ne sont pas clairs.</b></li></ul> | <ul style="list-style-type: none"><li>• Appuyez sur le bouton <b>AUTO/SET</b> pour régler automatiquement l'image de façon idéale. Si le résultat ne vous convient pas, utilisez l'icône <b>PHASE</b> dans le menu OSD pour résoudre le problème.</li><li>• Dans <b>Panneau de configuration --&gt; Affichage --&gt; Paramètres</b>, choisissez la résolution d'écran conseillée ou réglez l'image de façon appropriée. Paramétrez les options de couleur sur 24 bits (vraies couleurs) ou supérieur.</li></ul> |

### Important

- Dans **Panneau de configuration --> Affichage --> Paramètres**, vérifiez si la fréquence ou la résolution a changé. Si tel est le cas, réglez à nouveau la carte vidéo sur la résolution recommandée.
- **Pourquoi vaut-il mieux que l'écran fonctionne à la résolution la plus élevée?**  
Le rapport hauteur/largeur est de 16:10. Si le format n'est pas identique (par exemple, si vous avez un format 16:9 ou 5:4 ou bien 4:3) vous risquez de rencontrer des problèmes (lettres floues, image trouble, image coupé ou incliné)
- La méthode de configuration peut différer selon l'ordinateur et le système d'exploitation utilisé, et la résolution mentionnée ci-dessus peut ne pas être prise en charge par la carte vidéo. Le cas échéant, contactez le fabricant de l'ordinateur ou de la carte vidéo.

## L'image ne s'affiche pas correctement

- |  |   |
|--|---|
| <ul style="list-style-type: none"><li>● <b>Il n'y a qu'une seule couleur à l'écran ou les couleurs ne sont pas normales.</b></li></ul> | <ul style="list-style-type: none"><li>• Vérifiez la connexion du câble de signal. Utilisez un tournevis pour le serrer si nécessaire.</li><li>• Assurez-vous que la carte vidéo est correctement installée dans son emplacement.</li><li>• Paramétrez les options de couleur sur 24 bits (vraies couleurs) ou supérieur dans <b>Panneau de configuration -- Paramètres</b>.</li></ul> |
| <ul style="list-style-type: none"><li>● <b>L'écran clignote.</b></li></ul>   | <ul style="list-style-type: none"><li>• Vérifiez si l'écran est en mode entrelacé. Si tel est le cas, passez à la résolution recommandée.</li></ul>   |

## Avez-vous installé le pilote d'affichage ?

- |   |   |
|---|---|
| <ul style="list-style-type: none"><li>● <b>Avez-vous installé le pilote d'affichage ?</b></li></ul>   | <ul style="list-style-type: none"><li>• Assurez-vous d'installer les pilotes d'affichage à partir de la disquette ou du CD fourni avec le moniteur. Vous pouvez aussi télécharger le pilote à partir de notre site Web : <a href="http://www.lge.com">http://www.lge.com</a>.</li></ul> |
| <ul style="list-style-type: none"><li>● <b>L'écran affiche-t-il le message "Moniteur non reconnu, moniteur Plug&amp;Play (VESA DDC)" trouvé ?</b></li></ul> | <ul style="list-style-type: none"><li>• Vérifiez que la carte vidéo prend en charge la fonction Plug&amp;Play.</li></ul>  |

<b>Écran</b>	Écran plat LCD TFT à matrice active de 19 pouces (48,1 cm) Traitement anti-éblouissement Diagonale visible : 48,1 cm Pas de masque 0,285*0,285 mm		
<b>Entrée sync</b>	Fréquence horiz.	Analogique : 30 -83 kHz (automatique) Numérique : 30 -83 kHz (automatique)	
	Fréquence vertic.	56 - 75 Hz (automatique)	
	Forme	TTL séparé, positif/négatif SOG (Synchro. sur le vert) Numérique(Prend en charge HDCP)	
<b>Entrée vidéo</b>	Entrée signa	Connecteur D-Sub à 15 broches Connecteur DVI - D (numérique)	
	Forme	RVB analogique (0,7 Vp-p/75 ohm), Numérique	
<b>Résolution</b>	Maxi	Analogique : VESA 1440 x 900 @ 75 Hz Numérique : VESA 1440 x 900 @ 60 Hz	
	Recommandée	VESA 1440 x 900 @ 60 Hz	
<b>Plug &amp; Play</b>	DDC 2B		
<b>Consommation</b>	Mode activé	: 36W(Typique)	
	Mode veille	≤ 1 W	
	Mode arrêt	≤ 1 W	
<b>Dimensions et poids</b>		<b>Socle inclus</b>	<b>Socle non inclus</b>
	Largeur	44,84 cm / 20,30 pouces	44,84 cm / 20,30 pouces
	Hauteur	40,14 cm / 15,80 pouces	30,06 cm / 11,83 pouces
		51,14 cm / 20,13 pouces	
	Profondeur	24,16 cm / 9,51 pouces	5,84 cm / 2,29 pouces
Net	4,5 kg (10 livres)		
<b>Inclinaison</b>	Inclinaison du socle	-6°~17°	
<b>Alimentation</b>	CA 100-240 V ~ 50/60 Hz 0,8 A		
<b>Environnement</b>	Conditions de fonctionnement		
	Température	10° C à 35° C	
	Humidité	10 % à 80% sans condensation	
	Conditions de stockage		
	Température	-20° C à 60° C	
Humidité	5 % à 90 % sans condensation		
<b>Socle pivotant</b>	Fixe ( ), mobile ( O )		
<b>Cordon d'alimentation</b>	Prise secteur ou prise PC		

**REMARQUE**

- Les informations du présent document sont passibles de modification sans préavis.

<b>Écran</b>	Écran plat LCD TFT à matrice active de 20,1 pouces (51,1 cm) Traitement anti-éblouissement Diagonale visible : 51,1 cm Pas de masque 0,258*0,258 mm		
<b>Entrée sync</b>	Fréquence horiz.	Analogique : 30 -83 kHz (automatique) Numérique : 30 -83 kHz (automatique)	
	Fréquence vertic.	56 - 75 Hz (automatique)	
	Forme	TTL séparé, positif/négatif SOG (Synchro. sur le vert) Numérique(Prend en charge HDCP)	
<b>Entrée vidéo</b>	Entrée signa	Connecteur D-Sub à 15 broches Connecteur DVI - D (numérique)	
	Forme	RVB analogique (0,7 Vp-p/75 ohm), Numérique	
<b>Résolution</b>	Maxi	Analogique : VESA 1680 x 1050 @ 60 Hz Numérique : VESA 1680 x 1050 @ 60 Hz	
	Recommandée	VESA 1680 x 1050 @ 60 Hz	
<b>Plug &amp; Play</b>	DDC 2B		
<b>Consommation</b>	Mode activé	: 40 W(Typique)	
	Mode veille	≤ 1 W	
	Mode arrêt	≤ 1 W	
<b>Dimensions et poids</b>		<b>Socle inclus</b>	<b>Socle non inclus</b>
	Largeur	47,39 cm / 18,65 pouces	47,39 cm / 18,65 pouces
	Hauteur	40,99 cm / 16,31 pouces	31,89 cm / 12,55 pouces
		51,99 cm / 20,46 pouces	
	Profondeur	24,16 cm / 9,51 pouces	5,84 cm / 2,29 pouces
Net	4,64 kg (10,31 livres)		
<b>Inclinaison</b>	Inclinaison du socle -6° ~ 17°		
<b>Alimentation</b>	CA 100-240 V ~ 50/60 Hz 1,0 A		
<b>Environnement</b>	<b>Conditions de fonctionnement</b>		
	Température	10° C à 35° C	
	Humidité	10 % à 80% sans condensation	
	<b>Conditions de stockage</b>		
	Température	-20° C à 60° C	
	Humidité	5 % à 90 % sans condensation	
<b>Socle pivotant</b>	Fixe ( ), mobile (O)		
<b>Cordon d'alimentation</b>	Prise secteur ou prise PC		

**REMARQUE**

- Les informations du présent document sont passibles de modification sans préavis.

<b>Écran</b>	Écran plat LCD TFT à matrice active de 22 pouces (55,8 cm) Traitement anti-éblouissement Diagonale visible : 55,8 cm Pas de masque 0,282*0,282 mm		
<b>Entrée sync</b>	Fréquence horiz.	Analogique : 30 -83 kHz (automatique) Numérique : 30 -83 kHz (automatique)	
	Fréquence vertic.	56 - 75 Hz (automatique)	
	Forme	TTL séparé, positif/négatif SOG (Synchro. sur le vert) Numérique(Prend en charge HDCP)	
<b>Entrée vidéo</b>	Entrée signa	Connecteur D-Sub à 15 broches Connecteur DVI - D (numérique)	
	Forme	RVB analogique (0,7 Vp-p/75 ohm), Numérique	
<b>Résolution</b>	Maxi	Analogique : VESA 1680 x 1050 @ 60 Hz Numérique : VESA 1680 x 1050 @ 60 Hz	
	Recommandée	VESA 1680 x 1050 @ 60 Hz	
<b>Plug &amp; Play</b>	DDC 2B		
<b>Consommation</b>	Mode activé	: 40 W(Typique)	
	Mode veille	≤ 1 W	
	Mode arrêt	≤ 1 W	
<b>Dimensions et poids</b>		<b>Socle inclus</b>	<b>Socle non inclus</b>
	Largeur	51,57 cm / 20,30 pouces	51,57 cm / 20,30 pouces
	Hauteur	42,32 cm / 16,66 pouces	34,46 cm / 13,57 pouces
		53,32 cm / 20,60 pouces	
	Profondeur	24,16 cm / 9,51 pouces	5,91 cm / 2,32 pouces
Net	5,28 kg (11,73 livres)		
<b>Inclinaison</b>	Inclinaison du socle	-6° ~ 17°	
<b>Alimentation</b>	CA 100-240 V ~ 50/60 Hz 1,0 A		
<b>Environnement</b>	<b>Conditions de fonctionnement</b>		
	Température	10° C à 35° C	
	Humidité	10 % à 80% sans condensation	
	<b>Conditions de stockage</b>		
	Température	-20° C à 60° C	
	Humidité	5 % à 90 % sans condensation	
<b>Socle pivotant</b>	Fixe ( ), mobile ( O )		
<b>Cordon d'alimentation</b>	Prise secteur ou prise PC		

## REMARQUE

- Les informations du présent document sont passibles de modification sans préavis.

## Modes prédéfinis (résolution)

### ■ W1942P

	Modes prédéfinis (résolution)	Fréquence horiz. (kHz)	Fréquence vertic. (Hz)
1	640 x 350	31,469	70
2	720 x 400	31,468	70
3	640 x 480	31,469	60
4	640 x 480	37,500	75
5	800 x 600	37,879	60
6	800 x 600	46,875	75
7	832 x 624	49,725	75
8	1024 x 768	48,363	60
9	1024 x 768	60,123	75
10	1152 x 870	68,681	75
11	1152 x 900	61,805	65
12	1280 x 1024	63,981	60
13	1280 x 1024	79,976	75
14	1440 x 900	55,500	60
*15	1440 x 900	55,935	60
**16	1440 x 900	70,635	75

\* Mode Recommandée

\*\* Mode Analogique uniquement

### ■ W2042P/W2242P

	Modes prédéfinis (résolution)	Fréquence horiz. (kHz)	Fréquence vertic. (Hz)
1	720 x 400	31,468	70
2	640 x 480	31,469	60
3	640 x 480	37,500	75
4	800 x 600	37,879	60
5	800 x 600	46,875	75
6	1024 x 768	48,363	60
7	1024 x 768	60,123	75
8	1152 x 864	67,500	75
9	1280 x 1024	63,981	60
10	1280 x 1024	79,976	75
11	1680 x 1050	64,674	60
*12	1680 x 1050	65,290	60

\* Mode Recommandée

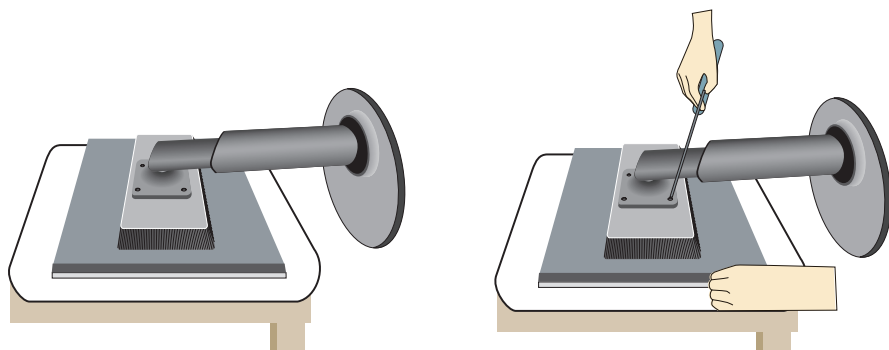
## voyant

MODE	Couleur LED
Mode activé	Bleu
Mode veille	Orange
Mode arrêt	Arrêt



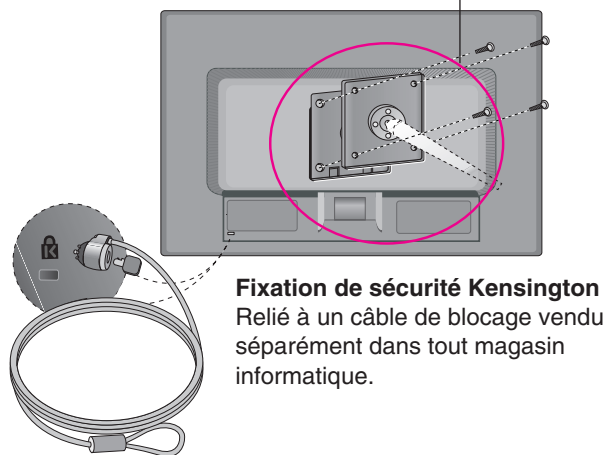
## Ce produit répond aux spécifications de la plaque de fixation murale ou du dispositif d'échange.

1. Placez le moniteur, face vers le haut, sur un coussin ou un chiffon doux.
2. Séparer le socle après avoir tout d'abord séparé les 4 vis en utilisant un tournevis comme indiqué à la figure.



3. Installation de la plaque de fixation murale.

Plaque de fixation murale (vendue séparément)  
Type de fixation murale ou avec socle adaptable  
à la plaque de fixation murale.  
Pour de plus amples informations, reportez-  
vous au guide d'installation fourni avec la  
plaque de fixation murale (vendue séparément).



Digitally yours ■■■■■.....

