

# YOGA BOOK

*with Windows®*

**Safety, Warranty & Quick Start Guide**

English/Français

**Lenovo™**

## Contents

English .....	1
Français.....	13
العربية.....	25

# English

 Read this guide carefully before using your tablet.

## Reading first - regulatory information

Device models equipped with wireless communications comply with the radio frequency and safety standards of any country or region in which it has been approved for wireless use. In addition, if your product contains a telecom modem, it complies with the requirements for connection to the telephone network in your country.

Be sure to read the *Regulatory Notice* for your country or region before using the wireless devices contained in your device. To obtain a PDF version of the *Regulatory Notice*, refer to the “Downloading publications” section below.

## Getting support

To get support on network services and billing, contact your wireless network operator.

To learn how to use your tablet and view its technical specifications, go to <http://support.lenovo.com/>.

## Downloading publications

Electronic versions of your publications are available from <http://support.lenovo.com>. To download the publications for your tablet, go to <http://support.lenovo.com> and follow the instructions on the screen.

## Accessing your User Guide

Your *User Guide* contains detailed information about your tablet. To access your *User Guide*, use one of the following methods:

- Go to <http://support.lenovo.com> and follow the instructions on the screen.
- Start your device and access the **User Guide** app.

## Legal notices

Lenovo and the Lenovo logo are trademarks of Lenovo in the United States, other countries, or both.

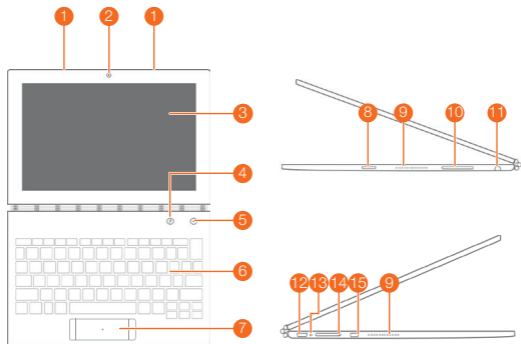
Other company, product, or service names may be trademarks or service marks of others.

Manufactured under license from Dolby Laboratories. Dolby, Dolby Audio, Pro Logic, and the double-D symbol are trademarks of Dolby Laboratories.

LIMITED AND RESTRICTED RIGHTS NOTICE: If data or software is delivered pursuant a General Services Administration “GSA” contract, use, reproduction, or disclosure is subject to restrictions set forth in Contract No. GS-35F-05925.

## YOGA BOOK with Windows® overview

Model	Version
Lenovo YB1-X91F	WLAN
Lenovo YB1-X91L	WLAN + LTE



- 1 Microphone
- 2 Front-facing camera
- 3 Touch screen
- 4 Pen button
- 5 Main camera
- 6 Halo Keyboard/Create Pad
- 7 Touchpad
- 8 On/Off button
- 9 Speakers
- 10 Volume buttons
- 11 Headset jack
- 12 Micro USB connector
- 13 Indicator
- 14 Card tray
- 15 Micro HDMI connector

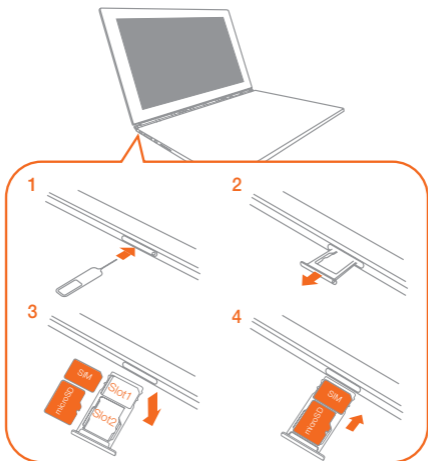
- The WLAN model (Lenovo YB1-X91F) does not have a Nano-SIM card slot.
- Your keyboard layout may be different depending on your location and language.

## Preparing your tablet

You can use cellular services with the WLAN + LTE model (Lenovo YB1-X91L) by inserting the Nano-SIM card provided by your carrier.

Install the Nano-SIM and microSD cards as shown.

1. Insert the eject tool that comes with your tablet into the hole in the card tray.
2. Pull out the card tray.
3. Put a Nano-SIM card in Slot 1 and a microSD card in Slot 2.
4. Carefully insert the tray with the installed cards back into the slot.



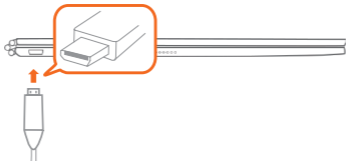
- Only Nano-SIM cards work with your tablet.
- Turn off your tablet before you remove or insert the Nano-SIM card.

## Starting to use your tablet

You might need to charge the battery before using your tablet.

Charge the battery as shown.

The best way to charge your device is to connect your tablet to a power outlet using the included cable and USB power adapter.



Low battery



Fully charged



Charging

## Turning on/off



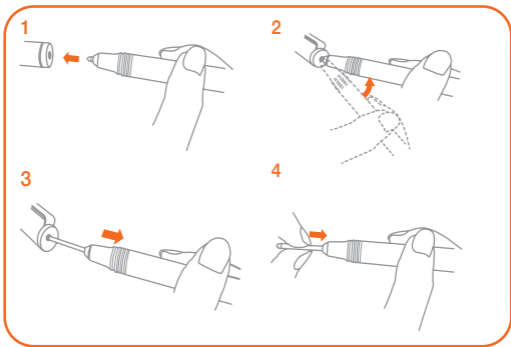
**Turn on:** Press and hold the On/Off button until the Lenovo logo appears.

**Turn off:** Tap  > Power off.

## Replacing your Real Pen refill

Your Real Pen refill kit contains refills for replacement. Choose a refill that suits your writing method and replace the refill as shown.

1. Use the Real Pen cap as a refill remover. Insert the refill into the hole on the top of the cap.
2. Tilt the pen until the refill is locked.
3. Pull out the refill directly.
4. Insert the refill into the pen until it is locked into place.

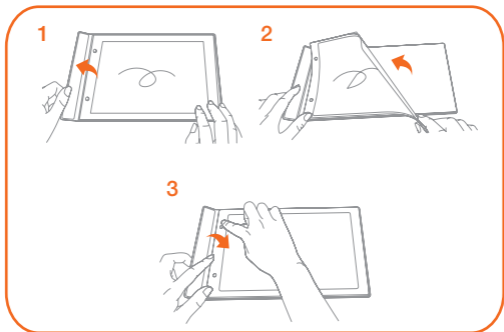


## Replacing your BOOK Pad paper

BOOK Pad is designed for use with the paper that fits your tablet.

When the paper is fully used up, change the paper as shown.

1. Lift the BOOK Pad cover.
2. Take out the used paper.
3. Put the new paper into the pad and replace the cover.





## Important safety and handling information

### Plastic bag notice

**Danger:** Plastic bags can be dangerous. Keep plastic bags away from babies and children to avoid danger of suffocation.

### Built-in rechargeable battery notice

**Danger:** Do not attempt to replace the internal rechargeable lithium ion battery. Contact Lenovo Support for factory replacement.

### Caution about high volume usage

**Warning:** Exposure to loud noise from any source for extended periods of time may affect your hearing. The louder the sound, the less time is required before your hearing could be affected. To protect your hearing:

- Limit the amount of time you use headsets or headphones at high volume.
- Avoid turning up the volume to block out noisy surroundings.
- Turn the volume down if you can't hear people speaking near you.

If you experience hearing discomfort, including the sensation of pressure or fullness in your ears, ringing in your ears or muffled speech, you should stop listening to the device through your headset or headphones and have your hearing checked.



## European Union compliance statement

### European Union conformity

EU contact: Lenovo, Einsteinova 21, 851 01 Bratislava, Slovakia

**CE 0560** 

## Compliance with the R&TTE Directive

This product is in compliance with the essential requirements and other relevant provisions of the EU Council Radio and Telecommunications Terminal Equipment (R&TTE) Directive, 1999/5/EC. The Declaration of Conformity information is located in the Regulatory Notices, which you can download from the Lenovo Support Web site. See "Downloading publications" in this document for additional information.

NOTE: R&TTE 1999/5/EC remains in force during the transition period of Radio Equipment Directive (RED) 2014/53/EU until 12 June, 2017. After then, RED 2014/53/EU will take the place of R&TTE 1999/5/EC.

## Service and support information

The following information describes the technical support that is available for your product, during the warranty period or throughout the life of your product. Refer to the *Lenovo Limited Warranty* (LLW) for a full explanation of Lenovo warranty terms. See "*Lenovo Limited Warranty* notice" later in this document for details on accessing the full warranty.

### Online technical support

Online technical support is available during the lifetime of a product at:  
<http://www.lenovo.com/support>

### Telephone technical support

You can get help and information from the Customer Support Center by telephone. Before contacting a Lenovo technical support representative, please have the following information available: model and serial number, the exact wording of any error message, and a description of the problem.

Your technical support representative might want to walk you through the problem while you are at your device during the call.

### Worldwide Lenovo Support telephone list

**Important:** Telephone numbers are subject to change without notice. The most up-to-date telephone list for the Customer Support Center is always available at:

<http://www.lenovo.com/support/phone>

If the telephone number for your country or region is not listed, contact your Lenovo reseller or Lenovo marketing representative.

## Warranty information

### Lenovo Limited Warranty notice

This product is covered by the terms of the LLW, version L505-0010-02 08/2011. Read the LLW at [http://www.lenovo.com/warranty/llw\\_02](http://www.lenovo.com/warranty/llw_02). You can read the LLW in a number of languages from this Web site. If you cannot view the LLW from the Web site, contact your local Lenovo office or reseller to obtain a printed version of the LLW.

### Warranty period and type of warranty service

Country or region	Warranty period	Type of warranty service
Germany, Italy, Austria, United Kingdom, Israel, Australia, New Zealand	Parts and Labor - 1 year Battery Pack - 1 year	1,3
Guatemala, Costa Rica, Venezuela, Peru, Uruguay, Ecuador, Colombia, Chile, Argentina, Indonesia, Vietnam, India, Malaysia, Thailand, Philippines, Singapore, Hong Kong, El Salvador, Taiwan	Parts and Labor - 1 year Battery Pack - 1 year	1,4
Russia, Ukraine, Egypt, Lebanon, Morocco, South Africa, Tunisia, Mauritius, Mozambique, United Arab Emirates, Jordan, Kenya, Nigeria, Uganda, Ghana, Oman, Tanzania, Namibia	Parts and Labor - 1 year Battery Pack - 1 year	4
United States of America, Canada, Mexico, Japan	Parts and Labor - 1 year Battery Pack - 1 year	1,5
Panama	Parts and Labor - 1 year Battery Pack - 1 year	2,4
South Korea	Parts and Labor - 1 year Battery Pack - 1 year	3,4
Brazil	Parts and Labor - 1 year Battery Pack - 1 year	2,5
Spain, Switzerland, Portugal, Netherlands, Belgium, Sweden, Denmark, Norway, Finland, Estonia, Latvia, Lithuania, Iceland, France	Parts and Labor - 2 years Battery Pack - 1 year	1,3
Czech Republic, Hungary, Romania, Bulgaria, Greece, Croatia, Slovenia, Slovakia, Cyprus, Poland	Parts and Labor - 2 years Battery Pack - 1 year	1,5

Country or region	Warranty period	Type of warranty service
Turkey	Parts and Labor - 2 years Battery Pack - 1 year	3,4
Saudi Arabia	Parts and Labor - 2 years Battery Pack - 1 year	4
Serbia	Parts and Labor - 2 years Battery Pack - 1 year	1,4

\* Excludes some components. 90-day limited warranty for power adapters, keyboards, plastics, and hinges.

### Type of warranty service

1. Customer Replaceable Unit ("CRU") Service
2. On-site Service
3. Courier or Depot Service
4. Customer Carry-In Service
5. Mail-in Service
6. Customer Two-Way Mail-in Service
7. Product Exchange Service

For a full explanation of the types of warranty service, refer to the full warranty.

See "*Lenovo Limited Warranty notice*" for details on accessing the full warranty.

## EurAsia compliance mark



## Environmental, recycling, and disposal information

### General recycling statement

Lenovo encourages owners of information technology (IT) equipment to responsibly recycle their equipment when it is no longer needed. Lenovo offers a variety of programs and services to assist equipment owners in recycling their IT products. For information on recycling Lenovo products, go to <http://www.lenovo.com/recycling>.

### Important battery and WEEE information



Batteries and electrical and electronic equipment marked with the symbol of a crossed-out wheeled bin may not be disposed as unsorted municipal waste. Batteries and waste of electrical and electronic equipment (WEEE) shall be treated separately using the collection framework available to customers for the return, recycling, and treatment of batteries and WEEE. When possible, remove and isolate batteries from WEEE prior to placing WEEE in the waste collection stream. Batteries are to be collected separately using the framework available for the return, recycling, and treatment of batteries and accumulators.

Country-specific information is available at: <http://www.lenovo.com/recycling>

### Recycling information for Japan

Recycling and disposal information for Japan is available at:  
<http://www.lenovo.com/recycling/japan>

### Additional recycling statements

Additional information about recycling device components and batteries is in your **User Guide**. See “**Accessing your User Guide**” for details.

### Battery recycling marks

Battery recycling information for Taiwan



廢電池請回收

Battery recycling information for the United States and Canada



US & Canada Only

## Battery recycling information for the European Union



Energy efficiency mark



## Restriction of Hazardous Substances Directive (RoHS)

### Turkey

The Lenovo product meets the requirements of the Republic of Turkey Directive on the Restriction of the Use of Certain Hazardous Substances in Waste Electrical and Electronic Equipment (WEEE).

#### Türkiye AEEE Yönetmeliğine Uygunluk Beyanı

Bu Lenovo ürünü, T.C. Çevre ve Orman Bakanlığı'nın "Atık Elektrikli ve Elektronik Eşya Bazı Zararlı Maddelerin Kullanımının Sınırlandırılmasına Dair Yönetmelik (AEEE)" direktierine uygundur.

AEEE Yönetmeliğine Uygundur.

### Ukraine

Цим підтверджуємо, що продукція Леново відповідає вимогам нормативних актів України, які обмежують вміст небезпечних речовин

### India

RoHS compliant as per E-Waste (Management & Handling) Rules, 2011.

### Vietnam

Lenovo products sold in Vietnam, on or after September 23, 2011, meet the requirements of the Vietnam Circular 30/2011/TT-BCT ("Vietnam RoHS").

### European Union

Lenovo products sold in the European Union, on or after 3 January 2013 meet the requirements of Directive 2011/65/EU on the restriction of the use of certain hazardous substances in electrical and electronic equipment ("RoHS recast" or "RoHS 2"). For more information about Lenovo progress on RoHS, go to:

[http://www.lenovo.com/social\\_responsibility/us/en/RoHS\\_Communication.pdf](http://www.lenovo.com/social_responsibility/us/en/RoHS_Communication.pdf)

# Français

 Lisez attentivement ce guide avant d'utiliser votre tablette.

## À lire en priorité – Informations réglementaires

Les modèles d'appareils équipés de communications sans fil respectent les normes de fréquence radioélectrique et de sécurité de tous pays ou régions dans lesquels leur utilisation sans fil est autorisée. De plus, si votre produit est équipé d'un modem télécom, celui-ci est conforme aux exigences de connexion au réseau téléphonique dans votre pays. Lisez attentivement le document *Avis réglementaire* spécifique à votre pays ou à votre région avant d'utiliser les périphériques sans fil fournis avec votre appareil. Pour obtenir une version PDF du document *Avis réglementaire*, consultez la section « Téléchargement de publications » ci-dessous.

## Assistance

Pour obtenir des informations sur les services réseau et la facturation, contactez votre opérateur de réseau sans fil. Pour apprendre à utiliser votre tablette et consulter ses caractéristiques techniques, visitez le site <http://support.lenovo.com/>.

## Téléchargement de publications

Les versions électroniques de vos publications sont disponibles sur le site <http://support.lenovo.com>.

Pour télécharger les publications concernant votre tablette, consultez le site <http://support.lenovo.com> et suivez les informations à l'écran.

## Accès au Guide de l'utilisateur

Votre *Guide de l'utilisateur* contient des informations détaillées concernant votre tablette. Pour accéder à votre *Guide de l'utilisateur*, utilisez l'une des méthodes suivantes :

- Allez sur le site <http://support.lenovo.com> et suivez les informations à l'écran.
- Démarrez votre appareil et accédez à l'application **Guide de l'utilisateur**.

## Mentions légales

Lenovo et le logo Lenovo sont des marques déposées de Lenovo aux États-Unis, et/ou dans d'autres pays.

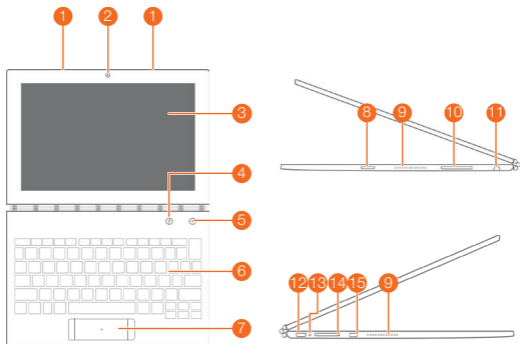
Les autres noms de sociétés, de produits ou de services peuvent être des marques ou des marques de service d'autres sociétés.

Fabriqué sous licence Dolby Laboratories. Dolby, Dolby Audio, Pro Logic et le symbole double-D sont des marques commerciales de Dolby Laboratories.

REMARQUE SUR LES DROITS LIMITÉS ET RESTREINTS : si les données ou les logiciels sont fournis conformément à un contrat « General Services Administration » (« GSA »), leur utilisation, reproduction et divulgation sont soumises aux restrictions stipulées dans le contrat n° GS-35F-05925.

## Aperçu du YOGA BOOK *with Windows*<sup>®</sup>

Modèle	Version
Lenovo YB1-X91F	WLAN
Lenovo YB1-X91L	WLAN + LTE



- 1 Microphone
- 2 Caméra frontale
- 3 Écran tactile
- 4 Bouton du stylo
- 5 Caméra principale
- 6 Halo Keyboard/Create Pad
- 7 Pavé tactile
- 8 Bouton Marche/Arrêt
- 9 Haut-parleurs
- 10 Boutons de réglage du volume
- 11 Prise jack du casque
- 12 Connecteur micro USB
- 13 Indicateur
- 14 Tiroir de la carte
- 15 Connecteur micro HDMI

- Le modèle WLAN (Lenovo YB1-X91F) ne possède pas de logement pour carte Nano-SIM.
- La disposition de votre clavier peut être différente en fonction de votre pays et de votre langue.

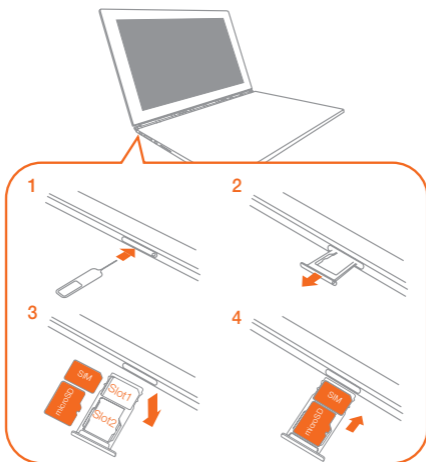


## Préparation de votre tablette

Vous pouvez utiliser les services mobiles avec le modèle WLAN + LTE (Lenovo YB1-X91L) en insérant la carte Nano-SIM fournie par votre opérateur.

Installez la carte Nano-SIM et la carte microSD tel qu'indiqué.

1. Insérez l'outil d'éjection fourni avec votre tablette dans la perforation du tiroir de la carte.
2. Retirez le tiroir de la carte.
3. Placez une carte Nano-SIM dans le logement 1 et une carte microSD dans le logement 2.
4. Réinsérez doucement dans son emplacement le tiroir contenant les cartes installées.



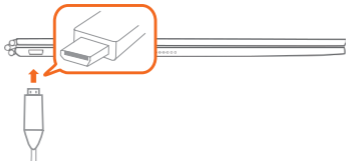
- Seules des cartes Nano-SIM fonctionnent avec votre tablette.
- Éteignez votre tablette avant d'enlever ou d'insérer la carte Nano-SIM.

## Démarrage de votre tablette

Vous devrez peut-être charger la batterie avant d'utiliser votre tablette.

Chargez la batterie comme indiqué.

Le meilleure façon de charger votre appareil est de brancher votre tablette à une prise de courant à l'aide du câble et du chargeur USB fournis.



Batterie faible



Batterie pleine



En charge

## Mise sous tension/hors tension



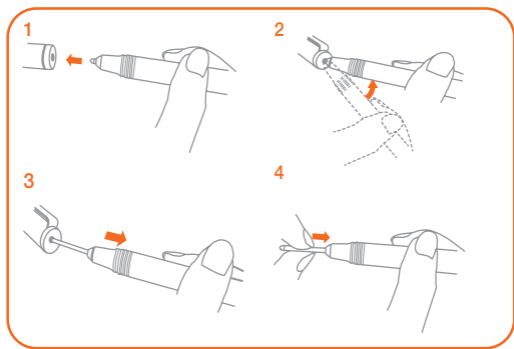
**Mise sous tension** : maintenez le bouton Marche/Arrêt enfoncé jusqu'à ce que le logo Lenovo s'affiche.

**Mise hors tension** : appuyez sur  > **Éteindre**.

## Remplacement de la recharge de votre Real Pen

Le kit de recharge de votre Real Pen contient plusieurs recharges. Choisissez une recharge qui convient à votre méthode d'écriture et remplacez la recharge comme indiqué.

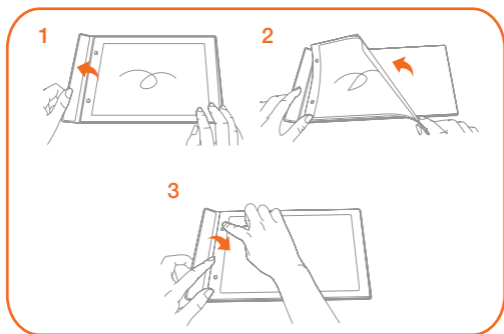
1. Utilisez le capuchon du Real Pen pour enlever la recharge. Insérez la recharge dans le trou sur le dessus du capuchon.
2. Inclinez le stylo jusqu'à ce que la recharge soit bloquée.
3. Retirez la recharge directement.
4. Insérez la recharge dans le stylo jusqu'à ce qu'elle soit enclenchée.



## Remplacement du papier de votre BOOK Pad

Le BOOK Pad est conçu pour être utilisé avec le papier qui correspond à votre tablette. Lorsque vous avez entièrement utilisé la feuille de papier, changez-la comme indiqué.

1. Soulevez le rabat du BOOK Pad.
2. Enlevez la feuille de papier usagée.
3. Déposez la nouvelle feuille de papier sur le Pad, et remettez le rabat en place.



## Consignes de sécurité et de manipulation

### Consignes relatives aux sacs plastiques

**Danger** : les sacs plastiques peuvent être dangereux. Tenez-les à l'écart des bébés et des enfants, afin d'éviter tout risque de suffocation.

### Consignes relatives aux batteries rechargeables intégrées

**Danger** : ne tentez pas de remplacer la batterie interne au lithium-ion rechargeable. Pour effectuer un remplacement en usine, contactez le support Lenovo.

### Mise en garde concernant l'exposition à un volume sonore élevé

**Avertissement** : l'exposition à un volume sonore élevé, durant une période prolongée, peu importe la source, peut affecter votre audition. Plus le volume sonore est élevé, plus vite votre audition peut être affectée. Afin de protéger votre audition :

- Limitez le temps d'utilisation de votre casque ou de vos écouteurs à un volume élevé.
- Évitez d'augmenter le volume afin de masquer le bruit environnant.
- Baissez le volume si vous ne pouvez pas entendre les personnes autour de vous.

Si vous ressentez une gêne auditive ou un bourdonnement dans les oreilles, y compris une sensation de pression ou de congestion, ou que vous entendez des paroles étouffées, vous devriez arrêter d'écouter l'appareil à l'aide de votre casque ou de vos écouteurs, et faire contrôler votre audition.



## Déclaration de conformité aux normes CE

### Conformité aux directives de l'Union européenne

Contact UE : Lenovo, Einsteinova 21, 851 01 Bratislava, Slovaquie

CE 0560 !

## Conformité avec la directive R&TTE

Ce produit est conforme aux exigences essentielles ainsi qu'aux autres dispositions applicables de la directive sur les équipements radio et équipements terminaux de télécommunication, directive 1999/5/CE (R&TTE). Vous pouvez consulter la déclaration de conformité dans la rubrique « Avis réglementaires » que vous pouvez télécharger à partir du site Internet Lenovo Assistance. Pour plus d'informations, consultez la section « Téléchargement de publications » dans ce document.

**REMARQUE** : la directive R&TTE 1999/5/CE restera en vigueur pendant la période de transition de la Directive sur les équipements radioélectriques (RED) 2014/53/UE jusqu'au 12 juin 2017. Après cette date, la directive RED 2014/53/UE remplacera la directive R&TTE 1999/5/CE.

## Informations concernant les services et le support technique

Les informations ci-après décrivent le support technique disponible pour votre produit, pendant la période de garantie ou pendant toute la durée de vie du produit. Pour obtenir une explication détaillée sur les dispositions de votre garantie, consultez la *Garantie Limitée Lenovo*. Voir la « notification de *Garantie Limitée Lenovo* » plus loin dans ce document pour plus d'informations sur l'accès à la garantie complète.

### Support technique en ligne

Un support technique en ligne est disponible pendant toute la durée de vie du produit sur le site : <http://www.lenovo.com/support>

### Support technique téléphonique

Vous pouvez obtenir de l'aide et des informations en appelant le Centre de support client. Avant de contacter le support technique Lenovo, munissez-vous des informations suivantes : modèle et numéro de série, formulation exacte des éventuels messages d'erreur et une description de l'incident survenu.

Votre interlocuteur vous demandera peut-être de reproduire l'incident sur votre appareil au cours de l'appel.

### Numéros de téléphone du support Lenovo pour le monde entier

**Important** : les numéros de téléphone sont susceptibles d'être modifiés sans préavis.

Vous pouvez consulter la liste actualisée des numéros de téléphone du service après-vente sur le site <http://www.lenovo.com/support/phone>

Si le numéro de téléphone relatif à votre pays ou région n'est pas indiqué, prenez contact avec votre revendeur ou partenaire commercial Lenovo.

## Informations relatives à la garantie

### Notification de Garantie limitée Lenovo

Ce produit est couvert par les termes de la Garantie limitée Lenovo, version L505-0010-02 08/2011. Lire les termes de la Garantie limitée Lenovo à l'adresse [http://www.lenovo.com/warranty/llw\\_02](http://www.lenovo.com/warranty/llw_02). La Garantie limitée Lenovo est disponible dans différentes langues sur ce site Web. Si vous ne pouvez pas afficher la Garantie limitée Lenovo sur le site Web, contactez une agence ou un revendeur Lenovo près de chez vous pour obtenir une version imprimée.

### Période de garantie et type de service prévu par la garantie

Pays ou région	Période de garantie	Type de service de garantie
Allemagne, Italie, Autriche, Royaume-Uni, Israël, Australie, Nouvelle-Zélande	Pièces et main d'œuvre – 1 an Bloc de batteries – 1 an	1,3
Guatemala, Costa Rica, Venezuela, Pérou, Uruguay, Équateur, Colombie, Chili, Argentine, Indonésie, Viêt Nam, Inde, Malaisie, Thaïlande, Philippines, Singapour, Hong Kong, Salvador, Taïwan	Pièces et main d'œuvre – 1 an Bloc de batteries – 1 an	1,4
Russie, Ukraine, Égypte, Liban, Maroc, Afrique du Sud, Tunisie, Île Maurice, Mozambique, Émirats arabes unis, Jordanie, Kenya, Nigeria, Ouganda, Ghana, Oman, Tanzanie, Namibie	Pièces et main d'œuvre – 1 an Bloc de batteries – 1 an	4
États-Unis d'Amérique, Canada, Mexique, Japon	Pièces et main d'œuvre – 1 an Bloc de batteries – 1 an	1,5
Panama	Pièces et main d'œuvre – 1 an Bloc de batteries – 1 an	2,4
Corée du Sud	Pièces et main d'œuvre – 1 an Bloc de batteries – 1 an	3,4
Brésil	Pièces et main d'œuvre – 1 an Bloc de batteries – 1 an	2,5
Espagne, Suisse, Portugal, Pays-Bas, Belgique, Suède, Danemark, Norvège, Finlande, Estonie, Lettonie, Lituanie, Islande, France	Pièces et main d'œuvre – 2 ans Bloc de batteries – 1 an	1,3

Pays ou région	Période de garantie	Type de service de garantie
République Tchèque, Hongrie, Roumanie, Bulgarie, Grèce, Croatie, Slovénie, Slovaquie, Chypre, Pologne	Pièces et main d'œuvre – 2 ans Bloc de batteries – 1 an	1,5
Turquie	Pièces et main d'œuvre – 2 ans Bloc de batteries – 1 an	3,4
Arabie saoudite	Pièces et main d'œuvre – 2 ans Bloc de batteries – 1 an	4
Serbie	Pièces et main d'œuvre – 2 ans Bloc de batteries – 1 an	1,4

\* Exclut certains composants. Garantie limitée de 90 jours sur les adaptateurs, claviers, pièces en plastique et charnières.

#### Type de service de garantie

1. Service d'unité remplaçable par l'utilisateur (« CRU »)
2. Intervention sur site
3. Service de collecte ou de dépôt
4. Service d'expédition/retrait par le client
5. Service postal
6. Service postal d'envoi/retour par le client
7. Service de remplacement du produit

Pour plus d'informations sur les différents types de services prévus par la garantie, reportez-vous à la garantie complète. Voir « Notification de *Garantie Limitée Lenovo* » pour plus d'informations sur l'accès à la garantie complète.

## Marquage de conformité eurasienne





## Informations relatives à l'environnement, au recyclage et à la mise au rebut

### Consigne de recyclage Lenovo

Lenovo encourage les propriétaires de matériel informatique (IT) à recycler leur matériel dès lors que celui-ci n'est plus utilisé. Lenovo propose une gamme de programmes et services concernant le recyclage du matériel informatique. Pour plus d'informations sur le recyclage des produits Lenovo, consultez la page <http://www.lenovo.com/recycling>.

### Informations importantes concernant la batterie et la directive DEEE



Les équipements électriques et électroniques agrémentés d'un symbole représentant une poubelle à roulettes barrée d'une croix ne doivent pas être jetés avec les déchets municipaux non triés. Les batteries et les déchets d'équipements électriques et électroniques (DEEE) doivent être traités séparément dans l'infrastructure de collecte mise à la disposition des clients pour le retour, le recyclage et le traitement des batteries et des DEEE. Lorsque cela est possible, retirez les batteries et isolez-les des DEEE avant de placer les DEEE dans la chaîne de collecte des déchets. Les batteries doivent être collectées séparément dans l'infrastructure disponible pour le retour, le recyclage et le traitement des batteries et accumulateurs. Des informations spécifiques à chaque pays sont disponibles à l'adresse suivante : <http://www.lenovo.com/recycling>

### Informations sur le recyclage pour le Japon

Les informations sur le recyclage et la mise au rebut des produits pour le Japon sont disponibles à l'adresse suivante : <http://www.lenovo.com/recycling/japan>

### Déclarations relatives au recyclage

Des informations complémentaires sur le recyclage des composants de l'appareil et des batteries sont disponibles dans votre **Guide de l'utilisateur**. Voir la rubrique « **Accès au Guide de l'utilisateur** » pour plus d'informations.

### Logos pour le recyclage des batteries

Informations sur le recyclage des batteries pour Taïwan



廢電池請回收

Informations sur le recyclage des batteries pour les États-Unis et le Canada



US & Canada Only

## Informations sur le recyclage des batteries pour l'Union européenne

EU



Logo de l'efficacité énergétique



## Directive européenne RoHS (Restriction of Hazardous Substances)

### Turquie

Ce produit Lenovo est conforme aux exigences de la directive de la République de Turquie relative aux restrictions d'utilisation de certaines substances dangereuses dans les déchets d'équipements électriques et électroniques (DEEE).

### Türkiye AEEE Yönetmeliğine Uygunluk Beyanı

Bu Lenovo ürünü, T.C. Çevre ve Orman Bakanlığı'nın "Atık Elektrikli ve Elektronik Eşya Bazı Zararlı Maddelerin Kullanımının Sınırlandırılmasına Dair Yönetmelik (AEEE)" direktierine uygundur.

AEEE Yönetmeliğine Uygundur.

### Ukraine

Цим підтверджуємо, що продукція Леново відповідає вимогам нормативних актів України, які обмежують вміст небезпечних речовин

### Inde

RoHS compliant as per E-Waste (Management & Handling) Rules, 2011.

### Viêt Nam

Les produits Lenovo vendus au Viêt Nam à partir du 23 septembre 2011 respectent les exigences de la circulaire 30/2011/TT-BCT (« Vietnam RoHS ») du Viêt Nam.

### Union européenne

Les produits Lenovo distribués dans l'Union européenne à compter du 3 janvier 2013 répondent aux exigences énoncées dans la directive 2011/65/UE relative à la limitation de l'utilisation de certaines substances dangereuses dans les équipements électriques et électroniques (« RoHS recast » ou « RoHS 2 »). Pour obtenir plus d'informations sur l'avancée de Lenovo concernant la directive RoHS, veuillez consulter le site :

[http://www.lenovo.com/social\\_responsibility/us/en/RoHS\\_Communication.pdf](http://www.lenovo.com/social_responsibility/us/en/RoHS_Communication.pdf)



علامة كفاءة الطاقة



## توجيه حظر استخدام المواد الخطرة (RoHS)

تركيا

يتوافق منتج Lenovo مع متطلبات توجيه الجمهورية التركية حول حظر استخدام بعض المواد الخطرة في مخلفات المعدات الكهربائية والإلكترونية (WEEE).

Türkiye AEEE Yönetmeliğine Uygunluk Beyanı

Bu Lenovo ürünü, T.C. Çevre ve Orman Bakanlığı'nın "Atık Elektrikli ve Elektronik Eşya Bazı Zararlı Maddelerin Kullanımının Sınırlandırılmasına Dair Yönetmelik (AEEE)" direktlerine uygundur.

AEEE Yönetmeliğine Uygundur.

أوكرانيا

Цим підтверджуємо, що продукція Леново відповідає вимогам нормативних актів України, які обмежують вміст небезпечних речовин

الهند

RoHS compliant as per E-Waste (Management & Handling) Rules, 2011.

فیتنام

تتوافق منتجات Lenovo التي تم بيعها في 23 سبتمبر 2011 وما بعد ذلك مع متطلبات منشور فيتنام 30/2011/TT-BCT ("حظر استخدام المواد الخطرة في فيتنام").

الاتحاد الأوروبي

تقي منتجات Lenovo التي تُباع في الاتحاد الأوروبي، في 3 يناير 2013 أو بعد ذلك، بمتطلبات التوجيه 2011/65/EU الخاص بقيد استخدام مواد خطرة محددة في الأجهزة الكهربائية والإلكترونية ("RoHS المعاد صياغته" أو "RoHS 2"). لمزيد من المعلومات حول توجيه حظر استخدام المواد الخطرة (RoHS)، انتقل إلى الموقع: [http://www.lenovo.com/social\\_responsibility/us/en/RoHS\\_Communication.pdf](http://www.lenovo.com/social_responsibility/us/en/RoHS_Communication.pdf)

## المعلومات البيئية ومعلومات إعادة التدوير والتخلص من النفايات

### البيان العام لإعادة التدوير

تشجع Lenovo مالكي معدات تقنية المعلومات (IT) على التخلص بشكل مناسب من المعدات الخاصة بهم عند عدم الحاجة إليها. وتعرض Lenovo برامج وخدمات متنوعة لمساعدة مالكي المعدات على إعادة تدوير منتجات تكنولوجيا المعلومات الخاصة بهم. للحصول على معلومات حول إعادة تدوير منتجات Lenovo، انتقل إلى الموقع <http://www.lenovo.com/recycling>.

### معلومات هامة خاصة بالبطارية ومخلفات المعدات الكهربائية والإلكترونية (WEEE)

لا يمكن التخلص من المعدات الكهربائية والإلكترونية التي تحمل رمز حاوية النفايات ذات العجلات المرسوم عليها خطان متقاطعان باعتبارها نفايات محلية لم يتم فرزها. يجب أن تعالج مخلفات المعدات الكهربائية والإلكترونية (WEEE) بشكل منفصل باستخدام إطار عمل تجميع المنتجات المتوفرة للعملاء لإرجاع مخلفات المعدات الكهربائية والإلكترونية (WEEE) وإعادة تدويرها ومعالجتها. عند الإمكان، قم بإزالة وعزل البطاريات من المعدات الكهربائية والإلكترونية قبل وضع المعدات الكهربائية والإلكترونية في ساحة المخلفات. يجب جمع البطاريات بشكل منفصل باستخدام مجموعة إطار العمل المتوفرة للعملاء لإرجاع البطاريات والمراكم وإعادة تدويرها ومعالجتها. تتوفر المعلومات الخاصة بكل دولة على الموقع: <http://www.lenovo.com/recycling>



### معلومات إعادة التدوير في اليابان

تتوافر المعلومات الخاصة بإعادة التدوير والتخلص من النفايات في اليابان على الموقع: <http://www.lenovo.com/recycling/japan>.

### بيانات إعادة تدوير إضافية

توجد معلومات إضافية حول إعادة تدوير مكونات الجهاز وبطارياته في دليل المستخدم. راجع "الوصول إلى دليل المستخدم الخاص بك" للحصول على التفاصيل.

### علامات إعادة تدوير البطارية

معلومات إعادة تدوير البطارية في تايوان



廢電池請回收

معلومات إعادة تدوير البطارية في الولايات المتحدة وكندا



US & Canada Only

نوع خدمة الضمان	فترة الضمان	البلد أو المنطقة
3,4	القطع والتشغيل - سنتان حزمة البطارية - سنة واحدة	تركيا
4	القطع والتشغيل - سنتان حزمة البطارية - سنة واحدة	المملكة العربية السعودية
1,4	القطع والتشغيل - سنتان حزمة البطارية - سنة واحدة	صربيا

\* باستثناء بعض المكونات. ضمان محدود لمدة ٩٠ يومًا لمهاتبات الطاقة ولوحات المفاتيح والمواد البلاستيكية والمفصلات.

#### نوع خدمة الضمان

1. خدمة الوحدات القابلة للتغيير بواسطة العميل ("CRU")
2. تقديم الخدمة في الموقع
3. خدمة إرسال المنتج أو تجميع المنتجات لإرسالها للإصلاح
4. خدمة نقل العميل للمنتج
5. خدمة إرسال المنتج عبر البريد
6. خدمة إرسال واستلام العميل للمنتج عبر البريد
7. خدمة استبدال المنتج

يمكنك الرجوع إلى الضمان الكامل للحصول على شرح كامل لأنواع خدمة الضمان. راجع «إخطار ضمان *Lenovo* المحدود» للحصول على تفاصيل حول الوصول إلى الضمان الكامل.

### علامة الامتثال للمعايير الأوروبية الأسيوية



## معلومات الضمان

### إشعار ضمانة Lenovo المحدود

يخضع هذا المنتج لشروط ضمانة Lenovo المحدود (LLW)، الإصدار L505-0010-02 08/2011. اقرأ ضمانة Lenovo المحدود على الموقع [http://www.lenovo.com/warranty/llw\\_02](http://www.lenovo.com/warranty/llw_02). يمكن عرض ضمانة Lenovo المحدود (LLW) بعدد من اللغات من موقع الويب هذا. في حالة تعذر عرض الضمانة المحدود من خلال موقع الويب، اتصل بمكتب أو موزع Lenovo المحلي الخاص بك للحصول على نسخة مطبوعة من الضمانة المحدود.

### فترة الضمانة و نوع خدمة الضمانة

نوع خدمة الضمانة	فترة الضمانة	البلد أو المنطقة
1,3	القطع والتشغيل - سنة واحدة حزمة البطارية - سنة واحدة	ألمانيا وإيطاليا والنمسا والمملكة المتحدة وإسرائيل وأستراليا ونيوزيلندا
1,4	القطع والتشغيل - سنة واحدة حزمة البطارية - سنة واحدة	جواتيمالا وكوستاريكا وفنزويلا والبيرو وأوروغواي والإكوادور وكولومبيا وتنزانيا والأرجنتين وإندونيسيا وفيتنام والهند وماليزيا وتايلاند والفلبين وسنغافورة وهونغ كونغ والسلفادور وتايوان
4	القطع والتشغيل - سنة واحدة حزمة البطارية - سنة واحدة	روسيا وأوكرانيا ومصر ولبنان والمغرب وجنوب إفريقيا وتونس وموريشيوس وموزمبيق والإمارات العربية المتحدة والأردن وكينيا ونيجيريا وأوغندا وغانا وعمان وتنزانيا وناميبيا
1,5	القطع والتشغيل - سنة واحدة حزمة البطارية - سنة واحدة	الولايات المتحدة الأمريكية وكندا والمكسيك واليابان
2,4	القطع والتشغيل - سنة واحدة حزمة البطارية - سنة واحدة	بنما
3,4	القطع والتشغيل - سنة واحدة حزمة البطارية - سنة واحدة	كوريا الجنوبية
2,5	القطع والتشغيل - سنة واحدة حزمة البطارية - سنة واحدة	البرازيل
1,3	القطع والتشغيل - سنتان حزمة البطارية - سنة واحدة	إسبانيا وسويسرا والبرتغال وهولندا وبلجيكا والسويد والدنمارك والنرويج وفنلندا وإستونيا ولاتفيا وليتوانيا وأيسلندا وفرنسا
1,5	القطع والتشغيل - سنتان حزمة البطارية - سنة واحدة	جمهورية التشيك والمجر ورومانيا وبلغاريا واليونان وكرواتيا وسلوفاكيا وسولافيا وقبرص وبولندا

## الامتثال لتوجيه المعدات الطرفية للاتصالات اللاسلكية واتصالات الراديو (R&TTE)

يمثل هذا المنتج للمتطلبات الأساسية والأحكام الأخرى ذات الصلة الواردة في توجيه المعدات الطرفية للاتصالات اللاسلكية واتصالات الراديو (R&TTE) الخاص بالاتحاد الأوروبي رقم 1999/5/EC. يتوفر بيان معلومات المطابقة في الإشعارات التنظيمية، والتي يمكنك تنزيلها من الموقع الإلكتروني للدعم التابع لـ Lenovo. راجع "تنزيل المنشورات" في هذا المستند للحصول على معلومات إضافية.

ملاحظة: يستمر العمل بتوجيه أجهزة الإذاعة والاتصالات الطرفية رقم 1999/5/EC أثناء الفترة الانتقالية لتوجيه المعدات اللاسلكية رقم 2014/53/EU، وذلك حتى 12 يونيو 2017. وبعد ذلك، يتم العمل بتوجيه المعدات اللاسلكية رقم RED 2014/53/EU بدلاً من توجيه أجهزة الإذاعة والاتصالات الطرفية رقم 1999/5/EC.

## معلومات الخدمة والدعم

توضح المعلومات التالية الدعم الفني المتاح للمنتج الخاص بك، خلال فترة الضمان أو طوال فترة استخدام المنتج. يمكنك الرجوع إلى ضمان Lenovo المحدود (LLW) للحصول على شرح كامل خاص بشروط ضمان Lenovo. للحصول على تفاصيل حول الوصول إلى الضمان الكامل، راجع «إشعار ضمان Lenovo المحدود» لاحقاً في هذا المستند.

### الدعم الفني عبر الإنترنت

يتوفر الدعم الفني عبر الإنترنت طوال فترة استخدام المنتج على الموقع: <http://www.lenovo.com/support>

### الدعم الفني عبر الهاتف

يمكنك الحصول على مساعدة ومعلومات عن طريق الهاتف من خلال مركز دعم العملاء. قبل الاتصال بممثل الدعم الفني لدى Lenovo، يرجى توفير المعلومات التالية: الطراز والرقم التسلسلي، والعبارة الدقيقة لأي رسالة خطأ، ووصف للمشكلة.

قد يرغب ممثل قسم الدعم التقني في إرشادك إلى خطوات حل المشكلة أثناء استخدامك للجهاز أثناء المكالمات.

## قائمة أرقام هواتف الدعم لشركة Lenovo في جميع أنحاء العالم

مهم: أرقام الهواتف عرضة للتغيير دون إشعار. تتوفر أحدث قائمة بأرقام هواتف مركز دعم العملاء دائماً على الموقع:

<http://www.lenovo.com/support/phone>

إذا لم يكن رقم هاتف دولتك أو منطقتك مدرجاً في هذه القائمة، فاتصل بموزع Lenovo أو ممثل تسويق Lenovo لديك.

## معلومات هامة عن الأمان والاستخدام

### إشعار الأكياس البلاستيكية

**خطر:** يمكن أن تكون الأكياس البلاستيكية مصدر خطر. احتفظ بالأكياس البلاستيكية بعيدًا عن تناول الرضع والأطفال لتفادي خطر الاختناق.

### إشعار البطارية المضمنة القابلة لإعادة الشحن

**خطر:** لا تحاول استبدال بطارية أيون الليثيوم الداخلية القابلة لإعادة الشحن. اتصل بدعم Lenovo للحصول على إرشادات استبدال المصنع.

### تحذير بشأن استخدام الصوت العالي

**تحذير:** إن التعرض لضوضاء مرتفعة من أي مصدر لفترات ممتدة من الوقت قد يؤثر على حاسة السمع لديك. كلما كان الصوت أعلى، قل الوقت اللازم قبل أن تتأثر حاسة السمع لديك. لحماية حاسة السمع لديك:

- قلل من مقدار وقت استخدامك لساعات الرأس المزودة بميكروفون أو العادية بمقدار عالٍ من الصوت.
- تجنب رفع الصوت لمنع الضوضاء المحيطة.
- قم بخفض الصوت إذا لم يكن بإمكانك سماع الأشخاص الذين يتحدثون بالقرب منك.

إذا أحسست باضطراب في حاسة السمع، بما في ذلك الإحساس بوجود ضغط في أذنيك أو إحساس امتلاء الأذنين بالساتل، أو الطنين في أذنيك أو خفوت الحديث، ينبغي عليك التوقف عن الاستماع إلى الجهاز عبر سماعة الرأس المزودة بميكروفون أو العادية وإجراء فحص لحاسة السمع لديك.



## بيان الامتثال لمعايير الاتحاد الأوروبي

### مطابقة معايير الاتحاد الأوروبي

بيانات جهة الاتصال في الاتحاد الأوروبي: Lenovo, Einsteinova 21, 851 01 Bratislava, Slovakia

CE 0560 !



## استبدال ورق BOOK Pad الخاص بك

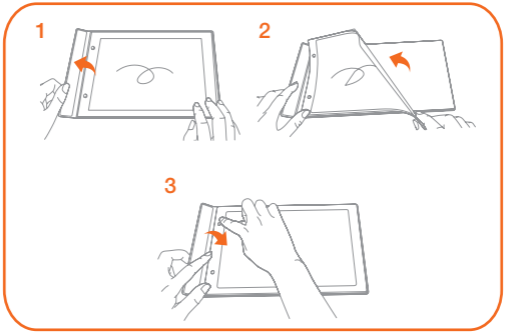
تم تصميم BOOK Pad للاستخدام مع الورق الذي يناسب جهازك اللوحي.

عندما يتم استهلاك الورق تمامًا، قم بتغيير الورق كما هو موضح.

1. ارفع غطاء BOOK Pad.

2. أخرج الورق المستخدم.

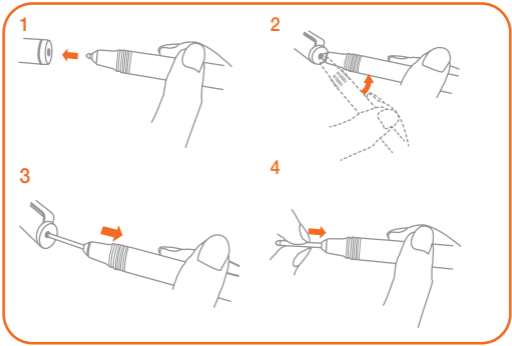
3. ضع الورق الجديد داخل اللوحة وأعد وضع الغطاء.



## استبدال عبوة Real Pen الخاص بك

يحتوي طقم عبوة Real Pen الخاص بك على عيوات للاستبدال. اختر العبوة التي تلائم أسلوبك في الكتابة واستبدل العبوة كما هو موضح.

1. استخدم غطاء Real Pen كأداة لإزالة العبوة. أدخل العبوة إلى داخل الفتحة الموجودة في أعلى الغطاء.
2. قم بإمالة القلم حتى يتم قفل العبوة.
3. اسحب العبوة للخارج مباشرة.
4. أدخل العبوة إلى داخل القلم حتى يتم تثبيتها في مكانها.

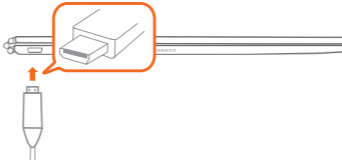


## البدء في استخدام جهازك اللوحي

ستحتاج إلى شحن البطارية قبل استخدام جهازك اللوحي.

اشحن البطارية بالشكل الموضح.

إن أفضل طريقة لشحن جهازك هي توصيل جهازك اللوحي بمأخذ طاقة باستخدام الكابل ومهايئ الطاقة USB المرفقين.




جارٍ الشحن 

مشحونة بالكامل 

مستوى شحن البطارية منخفض 

## التشغيل/إيقاف التشغيل

التشغيل: اضغط باستمرار على زر التشغيل/إيقاف التشغيل حتى يظهر شعار Lenovo.  
إيقاف التشغيل: انقر على  < إيقاف التشغيل.

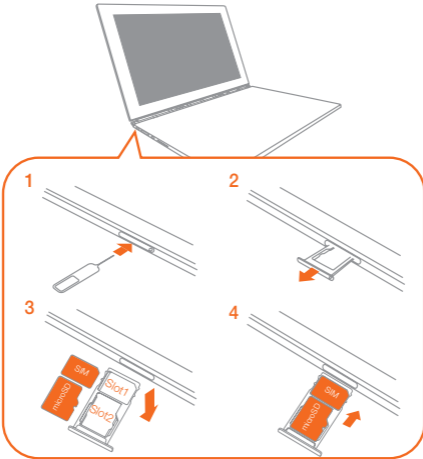


## إعداد جهازك اللوحي

يمكنك استخدام الخدمات الخلوية مع الطراز المزود بـ (Lenovo YB1-X91L) WLAN + LTE عن طريق إدراج بطاقة Nano-SIM التي يوفرها لك مزود الخدمة لديك.

قم بتركيب بطاقتي Nano-SIM و microSD كما هو موضح.

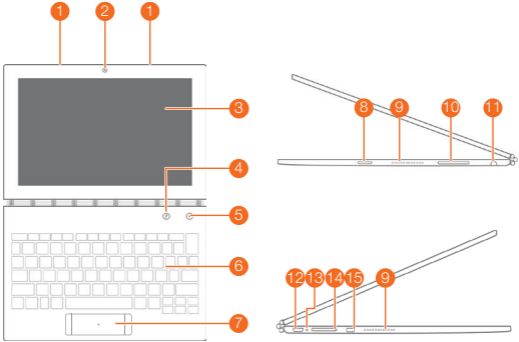
1. أدخل أداة الإخراج التي تأتي مع جهازك اللوحي داخل الفتحة الموجودة في درج البطاقة.
2. اسحب درج البطاقة للخارج.
3. ضع بطاقة Nano-SIM في الفتحة 1 وبطاقة microSD في الفتحة 2.
4. أدخل الدرج مع البطاقات التي تم تركيبها بعناية مرة أخرى في الفتحة.



- تعمل بطاقات Nano-SIM فقط مع جهازك اللوحي.
- قم بإيقاف تشغيل جهازك اللوحي قبل إزالة بطاقة Nano-SIM أو إدخالها.

## نظرة عامة على YOGA BOOK with Windows®

الإصدار	الطراز
WLAN	Lenovo YB1-X91F
WLAN + LTE	Lenovo YB1-X91L



- 1 الميكروفون
- 2 كاميرا مواجهة للأمام
- 3 شاشة اللمس
- 4 زر القلم
- 5 الكاميرا الرئيسية
- 6 Halo Keyboard/Create Pad
- 7 لوحة اللمس
- 8 زر التشغيل/إيقاف التشغيل
- 9 مكبرات الصوت
- 10 أزرار تعيين مستوى الصوت
- 11 قابس سماعة الرأس
- 12 موصل USB صغير
- 13 المؤشر
- 14 درج البطاقة
- 15 موصل HDMI صغير

- لا يحتوي طراز WLAN (Lenovo YB1-X91F) على فتحة بطاقة Nano-SIM.
- قد يختلف تصميم لوحة المفاتيح الخاصة بك حسب موقعك ولغتك.

اقرأ هذا الدليل بعناية قبل استخدام جهازك اللوحي.

## اقرأ أولاً - المعلومات التنظيمية

تتوافق طُرُز الأجهزة المزودة باتصالات لاسلكية مع التردد اللاسلكي ومعايير السلامة لأي دولة أو منطقة تم اعتمادها للاستخدام اللاسلكي بها. علاوة على ذلك، إذا كان منتجك يحتوي على مودم للاتصالات التليفونية، فإنه يتوافق مع متطلبات الاتصال الخاصة بالشبكات التليفونية في دولتك. تأكد من قراءة الإشعار التنظيمي الخاص ببداك أو منطقتك قبل استخدام الأجهزة اللاسلكية المضمنة في الجهاز الخاص بك. للحصول على نسخة PDF من الإشعار التنظيمي، راجع القسم «تنزيل المطبوعات» أدناه.

## الحصول على الدعم

للحصول على الدعم حول خدمات الشبكة والفواتير، يرجى الاتصال بمشغل الشبكة اللاسلكية لديك. للتعرف على كيفية استخدام جهازك اللوحي وعرض مواصفاته الفنية، اذهب إلى الموقع [http://support.lenovo.com/](http://support.lenovo.com).

## تنزيل المطبوعات

تتوفر الإصدارات الإلكترونية لمطبوعاتك على الموقع <http://support.lenovo.com>. لتنزيل المطبوعات لجهازك اللوحي، انتقل إلى الموقع <http://support.lenovo.com> واتبع التعليمات التي تظهر على الشاشة.

## الوصول إلى دليل المستخدم

يحتوي دليل المستخدم على معلومات مفصلة حول جهازك اللوحي. للوصول إلى دليل المستخدم الخاص بك، استخدم أحد الوسائل التالية:

- انتقل إلى <http://support.lenovo.com>، واتبع التعليمات التي تظهر على الشاشة.
- ابدأ تشغيل جهازك وادخل إلى تطبيق دليل المستخدم.

## إشعارات قانونية

إن Lenovo وشعار Lenovo هما علامتان تجاريتان مملوكتان لشركة Lenovo في الولايات المتحدة، أو بلدان أخرى أو فيهما معاً.

قد تكون أسماء الشركات أو المنتجات أو الخدمات الأخرى علامات تجارية أو علامات خدمة للآخرين.

مصنَّع بترخيص من Dolby Laboratories. تعد Dolby Audio، وDolby، وPro Logic، ورمز حرف D

المزدوج علامات تجارية خاصة بشركة Dolby Laboratories.

إشعار الحقوق المحدودة والمقيدة: إذا تم تقديم البيانات أو البرامج وفقاً لعقد إدارة الخدمات العامة "GSA"، فإن الاستخدام أو النشر أو الكشف يخضع للقيود الموضحة في العقد رقم GS-35F-05925.

# YOGA BOOK

with Windows®

دليل السلامة والضمان وبدء التشغيل السريع

© Copyright Lenovo 2016.  
© حقوق النشر محفوظة لشركة Lenovo 2016.

Reduce | Reuse | Recycle



V1.1\_20160630



SSC8C09185

MC

Printed in China

Lenovo™