

# BRAUN

## Series 3



370

360

Type 5774  
Type 5779

[www.braun.com/register](http://www.braun.com/register)



## Braun Infolines

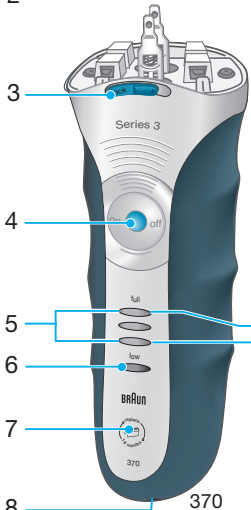
English	6	(GB)	0800 783 70 10
Français	10	(IRL)	1 800 509 448
Polski	15	(F)	0 810 309 780
Český	20	(B)	0 800 14 592
Slovenský	25	(E)	901 11 61 84
Magyar	30	(PL)	0 801 127 286 0 801 1 BRAUN
Hrvatski	34	(CZ)	221 804 335
Slovensko	38	(SK)	02/5710 1135
Türkçe	42	(H)	(06-1) 451-1256
Русский	46	(HR)	01/6690 330
Українська	52	(SLO)	080 2822
عربي	63	(TR)	0 212 473 75 85
		(RUS)	8 800 200 20 20
		(UA)	+38 044 428 65 05
		(HK)	852-25249377 (Audio Supplies Company Ltd.)

Braun GmbH  
Frankfurter Straße 145  
61476 Kronberg/Germany

[www.service.braun.com](http://www.service.braun.com)



1



2

3

4

5

6

7

8

370

360



washable

360

10

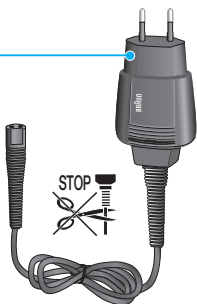


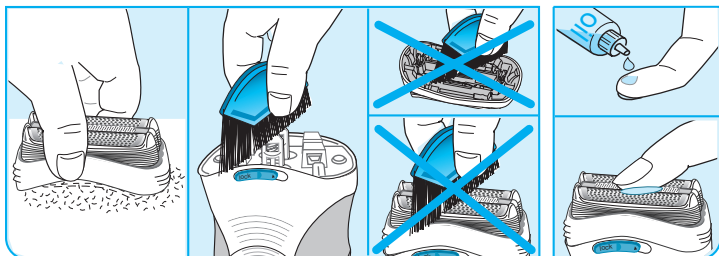
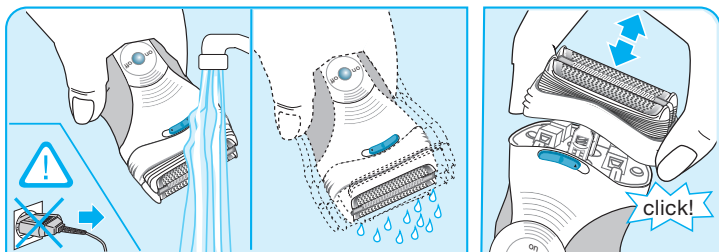
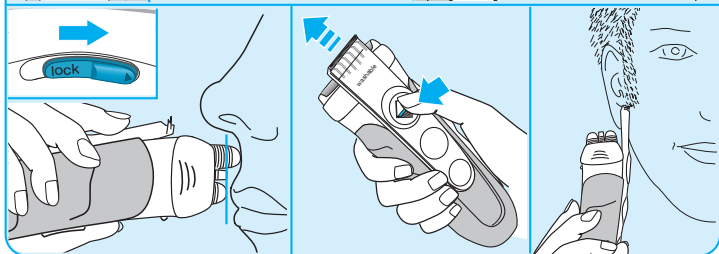
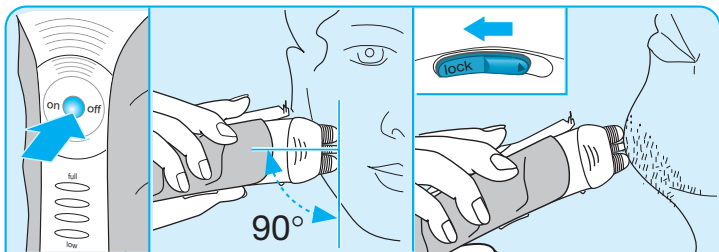
370

11



9





# English

Our products are designed to meet the highest standards of quality, functionality and design. We hope you enjoy your new Braun Shaver.

## Warning

Your shaving system is provided with a special cord set, which has an integrated Safety Extra Low Voltage power supply. Do not exchange or tamper with any part of it, otherwise there is risk of an electric shock.

This appliance is not intended for use by children or persons with reduced physical or mental capabilities, unless they are given supervision by a person responsible for their safety. In general, we recommend that you keep the appliance out of reach of children.

## Description

- 1 Foil & Cutter cassette
- 2 Long hair trimmer
- 3 Precision setting switch («lock»)
- 4 On/off switch
- 5 Charging lights (green)
- 6 Low-charge light (red)
- 7 Replacement light for shaving parts
- 8 Shaver power socket
- 9 Special cord set
- 10 Foil protection cap (model 360 only)
- 11 Etui (model 370 only)

## Charging

The best environmental temperature for charging is between 15 °C to 35 °C. Do not expose the shaver to temperatures higher than 50 °C for extended periods of time.

- Using the special cord set (9), connect the shaver to an electrical outlet with the motor switched off. When charging for the first time, leave the shaver to charge continuously for 4 hours.
- Once the shaver is completely charged, discharge the shaver through normal use. Then recharge to full capacity. Subsequent charges will take about 1 hour.
- A full charge provides up to 45 minutes of cordless shaving time depending on your beard growth. However, the maximum battery capacity will only be reached after several charging/discharging cycles.

- If the rechargeable batteries are discharged, you may also shave by connecting the shaver to an electrical outlet via the special cord set.
- 5-minute quick charge is sufficient for a shave.

### **Charging lights (5)**

The green charging lights show the charge status of the batteries. The green charging light blinks when the shaver is being charged or switched on. When the battery is fully charged, all green charging lights shine permanently, provided the shaver is switched on or connected to an electrical outlet.

### **Low-charge light (6)**

The red low-charge light flashes when the battery is running low. You should be able to finish your shave.

## **Shaving**

Press the on/off switch (4) to operate the shaver (picture).

The flexible shaving foils automatically adjust to every contour of your face (picture).

### **Long hair trimmer (2)**

To trim sideburns, moustache or beard, slide the long hair trimmer upwards.

### **Precision setting switch («lock») (3)**

For precise handling in hard to shave areas (e.g. under the nose) slide the switch (3) to the right to position «lock». The centre trimmer and one foil will be lowered.

#### **Tips for the perfect shave**

For best results, Braun recommends you follow 3 simple steps:

1. Always shave before washing your face.
2. At all times, hold the shaver at right angles (90°) to your skin.
3. Stretch your skin and shave against the direction of your beard growth.

## **Cleaning**



The shaver head is suitable for cleaning under running tap water.

Warning: Detach the shaver from the power supply before cleaning the shaver head in water.

Regular cleaning ensures better shaving performance. Rinsing the shaver head under running water after each shave is an easy and fast way to keep it clean:

- Switch the shaver on (cordless) and rinse the shaver head under hot running water. You may use liquid soap without abrasive substances. Rinse off all foam and let the shaver run for a few more seconds.
- Next, switch off the shaver, remove the shaver Foil & Cutter cassette (1) and let it dry.
- If you regularly clean the shaver under water, then once a week apply a drop of light machine oil onto the long hair trimmer (2) and shaver Foil & Cutter cassette (1) (picture).

Alternatively, you may clean the shaver using a brush:

- Switch off the shaver. Remove the shaver Foil & Cutter cassette and tap it out on a flat surface (picture).
- Using a brush, clean the inner area of the shaver head. However, do not clean the shaver Foil & Cutter cassette with a brush as this may damage it (picture).

## Keeping your shaver in top shape

### Replacement light for shaving parts / reset

To maintain 100% shaving performance, replace the shaver Foil & Cutter cassette (1), when the replacement light for shaving parts (7) comes on (after about 18 months) or when worn.

### Foil & Cutter cassette: 32S

The replacement light will remind you during the next 7 shaves to replace the Foil & Cutter cassette. Then the shaver will automatically reset the display. After you have replaced the Foil & Cutter cassette (1), press the on/off switch (4) for at least 5 seconds to reset the counter.

While doing so, the replacement light blinks and goes off when the reset is complete. The manual reset can be done at any time.

### Preserving the batteries

In order to maintain the optimum capacity of the rechargeable batteries, the shaver has to be fully discharged (by shaving) every six months approximately. Then recharge the shaver to full capacity.

## Environmental notice

This product contains rechargeable batteries. In the interest of protecting the environment, please do not dispose of the product in the household waste at the end of its useful life. Disposal can take place at a Braun Service Centre or at appropriate collection sites provided in your country.



Subject to change without notice.

This product conforms to the European Directives EMC 2004/108/EC and Low Voltage 2006/95/EC.



For electric specifications, see printing on the special cord set.

## Guarantee

We grant 2 years guarantee on the product commencing on the date of purchase. Within the guarantee period we will eliminate, free of charge, any defects in the appliance resulting from faults in materials or workmanship, either by repairing or replacing the complete appliance as we may choose. This guarantee extends to every country where this appliance is supplied by Braun or its appointed distributor.

This guarantee does not cover: damage due to improper use, normal wear and tear (e.g. shaver Foil & Cutter cassette) as well as defects that have a negligible effect on the value or operation of the appliance. The guarantee becomes void if repairs are undertaken by unauthorised persons and if original Braun parts are not used.

To obtain service within the guarantee period, hand in or send the complete appliance with your sales receipt to an authorised Braun Customer Service Centre.

### For UK only:

This guarantee in no way affects your rights under statutory law.



# Français

Nos produits sont conçus pour répondre aux normes les plus élevées en matière de qualité, fonctionnalité et design. Nous espérons que vous apprécierez votre nouveau rasoir Braun.

## Attention

Votre rasoir est livré avec un cordon d'alimentation basse tension. Vous ne devez pas remplacer ou modifier ses composants, afin d'éviter tout risque d'accident.

Cet appareil n'est pas destiné à des enfants ou des personnes aux capacités physiques, sensorielles ou mentales réduites à moins qu'elles ne soient sous la surveillance d'un adulte responsable de leur sécurité. Nous recommandons de garder l'appareil hors de portée des enfants.

## Description

- 1 Cassette de rasage (grille et bloc-couteaux)
- 2 Tondeuse rétractable pour poils longs
- 3 Loquet de réglage de précision (« lock »)
- 4 Bouton marche/arrêt (« on/off »)
- 5 Témoins lumineux de charge (vert)
- 6 Témoin lumineux de décharge (rouge)
- 7 Indicateur lumineux de remplacement de la cassette de rasage
- 8 Prise d'alimentation du rasoir
- 9 Cordon d'alimentation
- 10 Capot de protection de la grille (uniquement sur le modèle 360)
- 11 Etui (uniquement sur le modèle 370)

## Mise en charge du rasoir

La température ambiante idéale pour charger le rasoir est comprise entre 15 °C et 35 °C. N'exposez pas votre rasoir à des températures supérieures à 50 °C pendant une période prolongée.

- En utilisant le cordon d'alimentation (9), branchez le rasoir à une prise électrique moteur arrêté. Lors de la première charge, laissez le rasoir se charger pendant 4 d'heures.
- Lorsque le rasoir est complètement chargé, utilisez le normalement jusqu'à complète décharge de la batterie. Rechargez le ensuite jusqu'à pleine capacité. Les charges suivantes prendront environ une heure.
- Une pleine charge procure jusqu'à 45 minutes d'autonomie de rasage en fonction de l'épaisseur et de la dureté de votre barbe. Cependant, la

capacité maximale de la batterie ne sera atteinte qu'après plusieurs cycles de charge/décharge.

- Si les batteries sont déchargées, vous pouvez aussi vous raser en branchant le rasoir à une prise électrique via le cordon d'alimentation.
- Une charge rapide de 5 minutes est suffisante pour un rasage.

### **Témoins lumineux de charge (5)**

Les témoins lumineux de charge indiquent le niveau de charge des batteries. Le témoin lumineux vert de charge clignote lorsque le rasoir est en cours de charge ou en marche. Quand la batterie est complètement chargée, tous les témoins lumineux verts de charge sont allumés, que le rasoir soit en marche ou branché sur une prise électrique.

### **Témoin lumineux de décharge (6)**

Le voyant lumineux rouge de faible charge clignote lorsque la batterie doit être rechargée. La charge restante est normalement suffisante pour que vous puissiez terminer votre rasage.

## **Rasage**

Appuyez sur le bouton marche/arrêt « on/off » (4) pour mettre en marche le rasoir (cf. schéma). Les grilles de rasage souples s'adaptent automatiquement aux contours de votre visage (cf. schéma).

### **Tondeuse rétractable pour poils longs (2)**

Pour tailler les pattes, la moustache ou la barbe, faites glisser la tondeuse rétractable vers le haut.

### **Loquet de réglage de précision (« lock ») (3)**

Pour une utilisation précise dans les zones difficiles à atteindre (par exemple, sous le nez), poussez le loquet (3) vers la droite pour que « lock » se retrouve en position centrale. La mini tondeuse de la cassette de rasage et une de ses grilles seront alors abaissées.

### **Conseils pour un rasage parfait**

Pour un résultat de rasage optimal, Braun vous recommande de suivre 3 étapes simples :

1. Rasez-vous toujours avant de vous laver le visage.
2. Tenez toujours le rasoir à angle droit (90°) par rapport à la peau.
3. Tendez votre peau et rasez-vous dans le sens opposé à la pousse du poil.

## Nettoyage



La tête du rasoir peut être lavée sous l'eau chaude courante.

Attention : débranchez toujours le rasoir de la prise électrique secteur avant de nettoyer la tête sous l'eau.

Un nettoyage régulier assure une meilleure performance de rasage. Nettoyer la tête du rasoir sous l'eau après chaque rasage permet de garder le rasoir propre simplement et rapidement :

- Mettez en marche le rasoir (sans cordon) et rincez la tête de rasage sous l'eau chaude. Vous pouvez utiliser du savon liquide ne contenant pas de substances abrasives. Rincez toute la mousse et laissez le rasoir en marche pendant quelques secondes supplémentaires.
- Ensuite, arrêtez le rasoir, retirez la cassette de rasage (1) et laissez la sécher.
- Si vous nettoyez régulièrement votre rasoir sous l'eau, appliquez une fois par semaine une goutte d'huile de machine à coudre sur la tondeuse rétractable (2) et sur la cassette de rasage (1) (cf. schéma).

Vous pouvez également nettoyer le rasoir en utilisant une brosette :

- Arrêtez le rasoir. Enlevez la cassette de rasage et tapotez-la légèrement sur une surface plane.
- A l'aide de la brosette, nettoyez l'intérieur de la tête du rasoir. Cependant, ne nettoyez pas la cassette de rasage avec la brosette car cela risquerait de l'endommager (cf. schéma).

## Entretien du rasoir

### Témoin lumineux de remplacement de la cassette de rasage / réinitialisation

Pour conserver 100% de la performance de votre rasoir, remplacez la cassette de rasage (1) quand le témoin lumineux de remplacement des pièces de rasage (7) s'allume (après environ 18 mois) ou quand elle est usée.

### Cassette de rasage « Foil & Cutter » : 32S

Le témoin lumineux de remplacement vous rappellera lors des 7 rasages suivants qu'il faut remplacer la cassette de rasage (1). Ensuite, le rasoir réinitialisera automatiquement l'affichage.

Après avoir remplacé la cassette de rasage (1), appuyez sur le bouton marche/arrêt (4) pendant au moins 5 secondes afin de remettre manuellement le compteur à zéro.

Pendant ce temps là, le témoin lumineux de remplacement clignote et s'éteint quand la réinitialisation est faite. La réinitialisation manuelle peut être faite à n'importe quel moment.

### **Conservation des batteries**

Pour maintenir la capacité optimale des batteries rechargeables, tous les 6 mois environ déchargez complètement, le rasoir en l'utilisant sans le remettre en charge entre chaque rasage ; ensuite recharger le rasoir au maximum.

## **Respect de l'environnement**

Ce produit contient des batteries rechargeables. Dans un souci de protection de l'environnement, veuillez ne pas jeter le produit avec les ordures ménagères au terme de son cycle de vie. Vous pouvez remettre ce produit aux centres service agréés Braun ou aux points de collecte dans votre pays.



Sujet à toute modification sans préavis.

Cet appareil est conforme aux normes Européennes fixées par les Directives 2004/108/EC et la directive Basse Tension 2006/95/EC.



Voir les spécifications électriques mentionnées sur l'adaptateur basse tension.

### **Garantie**

Nous accordons une garantie de 2 ans sur ce produit, à partir de la date d'achat.

Pendant la durée de la garantie, Braun prendra gratuitement à sa charge la réparation des vices de fabrication ou de matière en se réservant le droit de décider si certaines pièces doivent être réparées ou si l'appareil lui-même doit être échangé.

Cette garantie s'étend à tous les pays où cet appareil est commercialisé par Braun ou son distributeur exclusif.

Cette garantie ne couvre pas : les dommages occasionnés par une utilisation inadéquate, l'usure normale (par exemple, grille et bloc-couteaux) ainsi que les défauts d'usures qui ont un effet négligeable sur la valeur ou l'utilisation de l'appareil. Cette garantie devient caduque si des réparations ont été effectuées par des personnes non agréées par Braun et si des pièces de rechange ne provenant pas de Braun ont été utilisées.

Pour toute réclamation intervenant pendant la période de garantie, retournez ou rapportez l'appareil ainsi que l'attestation de garantie à votre revendeur ou à un Centre Service Agréé Braun.

Appelez au 08.10.30.97.80 (ou se référez à <http://www.braun.com/global/contact/servicepartners/europe.country.html>) pour connaître le Centre Service Agréé Braun le plus proche de chez vous.

### **Clause spéciale pour la France**

Outre la garantie contractuelle exposée ci-dessus, nos clients bénéficient de la garantie légale des vices cachés prévue aux articles 1641 et suivants du Code civil.

# Polski

Nasze produkty spełniają najwyższe standardy jakości, funkcjonalności i designu. Mamy nadzieję, że będziesz usatysfakcjonowany naszą nową golarką Braun.

## Ostrzeżenie

Twój system golący wyposażony jest w specjalną stację ładującą. Nie należy samodzielnie wymieniać lub wymontowywać jakiegokolwiek jej części, gdyż grozi to porażeniem prądem.

Urządzenie nie jest przeznaczone dla dzieci oraz dla osób z ograniczeniami fizycznymi lub psychicznymi, chyba że osoba będąca ich opiekunem wyrazi na to pozwolenie. Generalnie radzimy trzymać urządzenie z dala od dzieci.

## Opis

- 1 Kasetka z systemem noży i folii golących
- 2 Trymer
- 3 Włącznik precyzyjnego golenia («lock»)
- 4 Przycisk włącznik/wyłącznik («on/off»)
- 5 Wskaźniki naładowania baterii (zielony)
- 6 Wskaźnik rozładowania baterii (czerwony)
- 7 Wskaźnik wymiany elementów golących
- 8 Stacja ładowania golarki
- 9 Przewód zasilający
- 10 Nakładka chroniąca folie golące (tylko model 360)
- 11 Etui (tylko model 370)

## Ładowanie

Najbardziej efektywne ładowanie odbywa się w temperaturze powietrza między 15 °C a 35 °C. Nie należy wystawiać golarki na długie działanie temperatury wyższej niż 50 °C.

- Za pomocą dołączonego w zestawie przewodu zasilającego (9), należy podłączyć wyłączone golarkę do gniazda elektrycznego. Pierwsze ładowanie powinno trwać co najmniej 4 godziny, bez przerwy.
- Po maksymalnym naładowaniu golarki, należy ją w czasie normalnego użytkowania rozładować, a następnie ponownie maksymalnie naładować. Pełne naładowanie zajmuje około 1 godziny.
- Pełne naładowanie akumulatora zapewnia 45 minut bezprzewodowego golenia. Pełna gotowość baterii zostanie osiągnięta dopiero po kilku jej rozładowaniach i ponownych naładowaniach.

- Jeżeli bateria golarki jest rozładowana, istnieje możliwość golenia z podłączeniem za pomocą przewodu zasilającego bezpośrednio do gniazdka elektrycznego.
- Szybkie, 5-minutowe ładowanie zapewnia czas pracy golarki wystarczający na jedno ogolenie.

### **Wskaźniki naładowania baterii (5)**

Zielone wskaźniki pokazują stan naładowania baterii. Wskaźniki pulsują, kiedy golarka jest w czasie ładowania, lub kiedy jest włączona. Jeżeli golarka jest włączona lub podłączona do źródła prądu, a bateria jest w pełni naładowana, wszystkie zielone wskaźniki świecą światłem ciągłym.

### **Wskaźnik rozładowania baterii (6)**

W przypadku, gdy bateria jest na wyczerpaniu zapala się czerwona kontrolka. Powinno jednak wystarczyć energii na dokończenie golenia.

## **Golenie**

Należy włączyć golarkę za pomocą przycisku włącznik/wyłącznik (4). Sprężyste folie golące dopasują się do kształtu każdej twarzy (rysunek).

### **Trymer (2)**

Służy do przycinania baczków, wąsów i dłuższej brody.

### **Włącznik precyzyjnego golenia (3)**

Ułatwia golenie trudnodostępnych miejsc np. pod nosem; należy przesunąć blokadę w prawą stronę do pozycji «lock», aby środkowa część trymera oraz folia goląca zostały dla wygodniejszego golenia obniżone.

### **Porady**

Dla najlepszych efektów golenia Braun poleca 3 proste zasady:

1. Należy się golić przed umyciem twarzy.
2. Golarka w czasie golenia zawsze powinna być prowadzona pod kątem prostym w stosunku do golonej powierzchni.
3. Należy naciągnąć skórę i golić «pod włos», odwrotnie do kierunku porostu włosów.

## Czyszczenie



Głowica golarki jest przystosowana do mycia pod bieżącą wodą. Ostrzeżenie: Należy odłączyć golarkę od źródła prądu, zanim użytkownik zacznie czyścić głowicę po bieżącą wodą.

Regularne czyszczenie zapewnia lepsze golenie. Opłukanie głowicy pod bieżącą wodą po każdym goleniu, to najszybsza i najłatwiejsza droga do utrzymania golarki w czystości i higienie.

- Należy włączyć golarkę (bezzprzewodowo) i opłukać głowicę pod ciepłą, bieżącą wodą. Można użyć mydła w płynie, jeżeli nie posiada żadnych grudkowatych składników np. ziarenek do peelingu. Następnie należy dokładnie opłukać głowicę z mydła i zostawić działającą golarkę na kilka dodatkowych sekund.
- Kolejnym krokiem jest wyłączenie golarki oraz wyjęcie kasety z folią golącą i nożykami (1). Należy pozostawić wyjęte elementy do wyschnięcia.
- Jeżeli golarka jest regularnie czyszczona pod bieżącą wodą, to wystarczy raz na tydzień nanieść kroplę lekkiego oleju maszynowego na trymer (2) oraz na kasetę z folią i nożykami (1). W ten sposób zostaną nasmarowane elementy golące, które wymagają takiej ochrony.

Golarka może być także czyszczona przy pomocy szczoteczki:

- Należy wyłączyć golarkę a następnie wyjąć kasetę z folią golącą i nożykami (1). Delikatnie stukając kasetą o płaską powierzchnię, trzeba wysypać wszelkie zanieczyszczenia.
- Używając szczoteczki należy oczyścić głowicę golarki oraz jej okolice. Absolutnie nie należy używać szczoteczki do czyszczenia kasety z folią i nożykami, gdyż można ją uszkodzić.

## Jak utrzymać golarkę w najlepszym stanie

### Wskaźnik wymiany elementów golących / reset

Aby golarka zawsze działała na 100% swoich możliwości, należy co 18 miesięcy wymieniać kasetę z foliami i nożami (1). Przypomina o tym specjalny wskaźnik wymiany elementów golących (7). Jeżeli elementy golące zużyją się wcześniej, wskaźnik także o tym poinformuje.

### Kasety z foliami golącymi oraz nożykami: 32S

W ciągu następnych 7 goleni specjalna dioda będzie przypominać o konieczności wymiany. Po tym czasie czyli po 7 goleniach, specjalny panel zostanie automatycznie zresetowany a czas do następnej wymiany będzie naliczany na nowo.



Po wymianie kasety z folią golącą i blokiem ostrzy (1), należy wcisnąć przycisk on/off (4) i przytrzymać przynajmniej przez 5 sekund, aby zresetować licznik.

W czasie wykonywania tej czynności wskaźnik będzie pulsować i wyłączy się, kiedy reset golarki zostanie zakończony. Ręczne zresetowanie może być przeprowadzone o każdej porze i w każdym momencie.

### **Konserwacja baterii**

Aby zachować optymalną pojemność akumulatora golarki, należy go formatować raz na 6 miesięcy, czyli rozładować w czasie golenia a następnie naładować do pełna.

## **Ochrona środowiska**

Produkt posiada akumulator. Kiedy przestanie on już być już użyteczny, prosimy o zwrócenie go do jednego z punktów serwisowych Braun, gdzie stara bateria, nie szkodząc środowisku, zostanie zutylizowana. Zużyta bateria może zostać oddana także do specjalnego punktu recyklingu. Traktowanie zużytych baterii jak zwykłych śmieci stwarza zagrożenie dla naszego środowiska.



Powyższe informacje mogą ulec zmianie bez uprzedniego powiadomienia.

Produkt ten spełnia wymogi dyrektywy EMC 2004/108/EC oraz dyrektywy 2006/95/EC dotyczącej elektrycznych urządzeń niskonapięciowych.



Specyfikacje elektryczne zostały wydrukowane na specjalnym kablu sieciowym.

### **Warunki gwarancji**

1. Procter and Gamble DS Polska sp. z o.o. gwarantuje sprawne działanie sprzętu w okresie 24 miesięcy od daty jego wydania Kupującemu. Ujawnione w tym okresie wady będą usuwane bezpłatnie, przez wymieniony przez firmę Procter and Gamble DS Polska sp. z o.o. autoryzowany punkt serwisowy, w terminie 14 dni od daty dostarczenia sprzętu do autoryzowanego punktu serwisowego.

2. Kupujący może wysłać sprzęt do naprawy do najbliższej znajdującego się autoryzowanego punktu serwisowego wymienionego przez firmę Procter and Gamble DS Polska sp. z o.o. lub skorzystać z pośrednictwa sklepu, w którym dokonał zakupu sprzętu. W takim wypadku termin naprawy ulegnie wydłużeniu o czas niezbędny do dostarczenia i odbioru sprzętu.
3. Kupujący powinien dostarczyć sprzęt w oryginalnym opakowaniu fabrycznym dodatkowo zabezpieczonym przed uszkodzeniem. Uszkodzenia spowodowane niedostatecznym zabezpieczeniem sprzętu nie podlegają naprawom gwarancyjnym.
4. Niniejsza gwarancja jest ważna z dokumentem zakupu i obowiązuje na terytorium Rzeczypospolitej Polskiej.
5. Okres gwarancji przedłuża się o czas od zgłoszenia wady lub uszkodzenia do naprawy sprzętu.
6. Naprawa gwarancyjna nie obejmuje czynności przewidzianych w instrukcji, do wykonania których Kupujący zobowiązany jest we własnym zakresie i na własny koszt.
7. Ewentualne oczyszczenie sprzętu dokonywane jest na koszt Kupującego według cennika danego autoryzowanego punktu serwisowego i nie będzie traktowane jako naprawa gwarancyjna.
8. Gwarancją nie są objęte:
  - a) mechaniczne uszkodzenia sprzętu spowodowane w czasie jego użytkowania lub w czasie dostarczania sprzętu do naprawy;
  - b) uszkodzenia i wady wynikłe na skutek:
    - używania sprzętu do celów innych niż osobisty użytek;
    - niewłaściwego lub niezgodnego z instrukcją użytkowania, konserwacji, przechowywania lub instalacji;
    - używania niewłaściwych materiałów eksploatacyjnych;
    - napraw dokonywanych przez nieuprawnione osoby; stwierdzenie faktu takiej naprawy lub samowolnego otwarcia sprzętu powoduje utratę gwarancji;
    - przeróbek, zmian konstrukcyjnych lub używania do napraw nieoryginalnych części zamiennych firmy Braun;
  - c) części szklane, żarówki oświetlenia;
  - d) ostrza i folie do golarek oraz materiały eksploatacyjne.
9. Bez nazwy i modelu sprzętu, daty jego zakupu potwierdzonej pieczętką i podpisem sprzedawcy karta gwarancyjna jest nieważna.
10. Niniejsza gwarancja na sprzedany towar konsumpcyjny nie wyłącza, nie ogranicza ani nie zawiesza uprawnień Kupującego wynikających z niezgodności towaru z umową.

# Český

Naše výrobky jsou vyrobeny tak, aby splňovaly nejvyšší nároky na kvalitu, funkčnost a design. Doufáme, že budete se svým novým holicím strojkem Braun spokojeni.

## Výstraha

Tento holicí strojek je vybaven speciálním síťovým přívodem s integrovaným bezpečnostním síťovým adaptérem. Nevyměňujte ani nerozebírejte žádnou z jeho částí, jinak by mohlo dojít k úrazu elektrickým proudem.

Tento přístroj nesmí používat děti ani osoby se sníženými psychickými nebo mentálními schopnostmi bez dohledu osoby, která je zodpovědná za jejich bezpečnost. Doporučujeme uchovávat přístroj mimo dosah dětí.

## Popis

- 1 Kazeta s planžetou a břitovým blokem
- 2 Zastříhovač dlouhých vousů
- 3 Tlačítko pro přesné holení («lock»)
- 4 Spínač zapnutý/vypnutý («on/off»)
- 5 Kontrolky nabíjení (zelená)
- 6 Kontrolka nízkého nabití (červená)
- 7 Kontrolka výměny holicích dílů
- 8 Síťová zásuvka holicího strojku
- 9 Speciální síťový přívod
- 10 Ochranná krytka planžety (pouze model 360)
- 11 Pouzdro (pouze model 370)

## Nabíjení

Nejvhodnější teplota okolí pro nabíjení je 15 °C až 35 °C. Nevystavujte holicí strojek dlouhodobě teplotám vyšším než 50 °C.

- Pomocí speciálního síťového přívodu (9) připojte holicí strojek k zásuvce elektrické sítě, přičemž holicí strojek je vypnutý. Při prvním nabíjení nechte holicí strojek nabíjet trvale nejméně po dobu 4 hodin.
- Jakmile je holicí strojek plně nabitý, vybijte jej normálním používáním, a pak znovu nabijte na plnou kapacitu. Další dobíjení budou trvat zhruba 1 hodinu.
- Plné nabití umožňuje až 45 minut holení bez síťového přívodu, v závislosti na vzrůstu vašich vousů. Maximální kapacity baterie se však dosáhne až po několika cyklech nabíjení/vybíjení.

- Pokud je akumulátorová baterie vybita, můžete se také holit holicím strojkem, připojeným k síti pomocí speciálního síťového přívodu.
- Pětiminutové rychlonabíjení postačí na jedno oholení bez síťového přívodu.

### **Kontrolky nabíjení (5)**

Zelené kontrolky nabíjení indikují stav baterie. Odpovídající zelená kontrolka bliká po dobu nabíjení nebo je-li holicí strojek zapnutý. Když je baterie plně nabitá, všechny zelené kontrolky začnou svítit nepřetržitě za předpokladu, že holicí strojek je zapnutý nebo připojený k síťovému přívodu.

### **Kontrolka nízkého nabití (6)**

Při poklesu kapacity baterie začne blikat červený dílek, indikující slabé nabití baterie. Zbývající kapacita pak postačí na dokončení holení.

## **Holení**

Pro zahájení provozu holicího strojku stiskněte spínač «on/off» (4) – viz obrázek.

Výkyvný holicí systém se automaticky přizpůsobuje všem konturám vašeho obličeje (viz obrázek).

### **Zastříhovač dlouhých vousů (2)**

Při zastříhování kotlet, knírku nebo bradky vysuňte zastříhovač dlouhých vousů směrem nahoru.

### **Tlačítko pro přesné holení («lock») (3)**

Pro přesné oholení těžko holitelných míst (např. pod nosem), posuňte tlačítko (3) směrem doprava do pozice «lock». Prostřední zastříhovač a jedna planžeta se sklopí.

### **Tipy pro perfektní oholení**

Pro dosažení nejlepších výsledků vám Braun doporučuje 3 jednoduché kroky:

1. Holte se vždy před mytím obličeje.
2. Holicí strojek držte vždy v pravém úhlu (90°) k pokožce.
3. Napněte pokožku a holte se proti směru růstu vousů.

## Čištění



Tento přístroj je možné čistit pod tekoucí vodou. Upozornění: Před čištěním holicí hlavy vodou odpojte holicí strojek ze sítě.

Pravidelným čištěním zlepšíte holicí výkon vašeho holicího strojku.

Propláchnutí holicí hlavy pod tekoucí vodou po každém holení představuje rychlý a snadný způsob jak udržovat holicí strojek čistý:

- Zapněte holicí strojek (bez síťového přívodu) a opláchněte holicí hlavu pod horkou tekoucí vodou. Můžete použít tekuté mýdlo bez abrazivních složek. Opláchněte všechnu pěnu a nechte holicí strojek ještě několik sekund běžet.
- Poté holicí strojek vypněte a sejměte kazetu s holicí planžetou a břitovým blokem (1). Demontované holicí díly nechte oschnout.
- Pokud čistíte holicí strojek pod tekoucí vodou pravidelně, promažte každý týden zastříhovač dlouhých vousů (2) a na povrch kazety s planžetou a břitovým blokem (1) naneste kapku jemného oleje na šicí stroje.

Holicí strojek můžete alternativně čistit pomocí kartáčku:

- Vypněte holicí strojek, sejměte kazetu s planžetou a břitovým blokem a jemně ji vyklepejte na ploché podložce.
- Pomocí kartáčku vyčistíte vnitřní část holicí hlavy. Kartáček však nepoužívejte na čištění kazety holicí planžety a břitového bloku – tyto díly byste tak mohli poškodit.

## Udržování holicího strojku ve špičkové formě

### Kontrolka výměny holicích dílů / Resetování

Aby byl udržen 100% holicí výkon, vyměňte kazetu s holicí planžetou a břitovým blokem (1) vždy, když se rozsvítí kontrolka výměny holicích dílů (7) (po cca 18 měsících), nebo když jsou holicí díly opotřebovány.

### Kazeta s planžetou a břitovým blokem: 32S

Kontrolka výměny vám bude v průběhu následujících 7 holení připomínat nutnost výměny kazety holicí planžety a břitového bloku. Pak holicí strojek automaticky resetuje displej.

Po výměně holicí planžety a břitového bloku (1) stiskněte na minimálně 5 sekund tlačítko «on/off» (4), čímž resetujete čítač.

V průběhu resetování bude blikat kontrolka výměny, která po dokončení resetování zhasne. Manuální resetování se může provést kdykoli.

## Ochrana akumulátorových baterií

Pro udržení optimální kapacity akumulátorových baterií by měl být holicí strojek (normálním holením) plně vybit každých cca 6 měsíců. Poté holicí strojek nabijte na plnou kapacitu.

## Poznámka k životnímu prostředí

Tento výrobek obsahuje akumulátorové baterie. V zájmu ochrany životního prostředí nevyhazujte výrobek po konci jeho životnosti do běžného domovního odpadu. Odevzdejte jej do servisního střediska Braun nebo na příslušné sběrné místo zřízené dle předpisů ve vaší zemi.



Deklarovaná hodnota emise hluku tohoto spotřebiče je 63 dB(A), což představuje hladinu A akustického výkonu vzhledem na referenční akustický výkon 1 pW.

Může být změněno bez upozornění.

Tento přístroj odpovídá předpisům o odrušení (směrnice ES 2004/108/EC) a směrnici o nízkém napětí (2006/95/EC).



Elektrikářské specifikace najdete v návodu na speciální sadě šňůr.

## Záruka

Na tento výrobek poskytujeme záruku po dobu 2 let od data prodeje spotřebiteli. Během této záruční doby bezplatně odstraníme závady na výrobku, způsobené vadami materiálu nebo chybou výroby. Oprava bude provedena podle našeho rozhodnutí buď opravou nebo výměnou celého výrobku. Tato záruka platí pro všechny země, kam je tento výrobek dodáván firmou Braun nebo jejím autorizovaným distributorem.

Tato záruka se nevztahuje: na poškození, vzniklá nesprávným používáním a údržbou, na běžné opotřebení (např. břitového bloku a folie), jakož i na

defekty, mající zanedbatelný vliv na hodnotu a použitelnost přístroje. Záruka pozbývá platnosti, pokud byl výrobek mechanicky poškozen nebo pokud jsou opravy provedeny neautorizovanými osobami nebo pokud nejsou použity originální díly Braun. Příklad je určen výhradně pro domácí použití. Při použití jiným způsobem nelze uplatnit záruku.

Poskytnutím záruky nejsou dotčena práva spotřebitele, která se ke koupi věci váží podle zvláštních právních předpisů.

Záruka platí jen tehdy, je-li záruční list řádně vyplněn (datum prodeje, razítko prodejny a podpis prodáváče) a je-li současně s ním předložen prodejní doklad (dále jen doklady o koupi). Chcete-li využít servisních služeb v záruční době, předejte nebo pošlete kompletní přístroj spolu s doklady o koupi do autorizovaného servisního střediska Braun. Aktualizovaný seznam servisních středisek je k dispozici v prodejnách výrobků Braun.

Volejte zákaznickou infolinku 221 804 335 pro informace o výrobcích a nejbližším servisním středisku Braun.

O případné výměně přístroje nebo zrušení kupní smlouvy platí příslušná zákonná ustanovení. Záruční doba se prodlužuje o dobu, po kterou byl výrobek podle záznamu z opravy v záruční opravě.

# Slovenský

Naše výrobky sú vyrobené tak, aby spĺňali tie najvyššie nároky na kvalitu, funkčnosť a dizajn. Dúfame, že budete so svojim novým holiacim strojčekom Braun spokojní.

## Upozornenie

Váš holiaci strojček je vybavený špeciálnym prevodníkom na nízke napätie (špeciálnym sieťovým káblom so sieťovým adaptérom). Žiadnu jeho časť nesmiete meniť, ani ho rozoberať, inak by mohlo dôjsť k úrazu elektrickým prúdom.

Tento prístroj nie je určený deťom ani osobám so zníženými fyzickými, zmyslovými alebo mentálnymi schopnosťami, ak na nich nedohliada osoba zodpovedná za ich bezpečnosť. Prístroj odporúčame uchovávať mimo dosahu detí.

## Popis

- 1 Planžeta a holiaci blok
- 2 Zastrihávač dlhých fúzov
- 3 Spínač precízneho holenia («lock»)
- 4 Tlačidlo zapnutia/vypnutia («on/off»)
- 5 Indikátory nabíjania (zelené)
- 6 Indikátor slabého nabitia (červený)
- 7 Svetelný indikátor výmeny holiacich dielov
- 8 Elektrická zásuvka holiaceho strojčeka
- 9 Špeciálny sieťový kábel
- 10 Ochranný kryt planžety (iba model 360)
- 11 Puzdro (iba model 370)

## Nabíjanie

Najvhodnejšia teplota okolia na nabíjanie je medzi 15 °C až 35 °C. Holiaci strojček nevystavujte dlhodobo teplotám nad 50 °C.

- Pomocou špeciálneho sieťového kábla (9) zapojte strojček do elektrickej zásuvky a motorček strojčeka nechajte vypnutý. Pri prvom nabíjaní nabíjajte strojček nepretržite 4 hodiny.
- Keď je holiaci strojček plne nabitý, vyberte ho bežným používaním. Potom ho znova nabite na plnú kapacitu. Každé ďalšie nabíjanie bude trvať približne 1 hodinu.



- Plne nabitá batéria zabezpečuje až 45 minút holenia bez použitia sieťového kábla v závislosti od dĺžky vašich fúzov. Maximálnu kapacitu batérie však dosiahnete až po niekoľkých cykloch nabitia/vybitia.
- Keď sa akumulátorové batérie vybijú, môžete sa oholiť aj zapojením holiaceho strojčeka to elektrickej zásuvky pomocou špeciálneho sieťového kábla.
- 5-minútové rýchle nabitie postačí na jedno oholenie.

### Indikátory nabíjania (5)

Zelené indikátory nabíjania ukazujú stav nabitia batérie. Zelený indikátor bliká, keď sa holiaci strojček nabíja, alebo keď je zapnutý. Keď je batéria plne nabitá, všetky zelené indikátory nepretržite svietia, ak je strojček zapnutý alebo pripojený do elektrickej zásuvky.

### Indikátor slabého nabitia (6)

Keď je batéria takmer vybitá, rozsvieti sa červený dielik indikujúci slabé nabitie batérie. Batéria by mala postačiť na dokončenie holenia.

## Holenie

Strojček zapnite stlačením tlačidla zapnutia/vypnutia (4) (obrázok). Flexibilné holiace planžety sa automaticky prispôbia každej kontúre vašej tváre (obrázok).

### Zastrihávač dlhých fúzov (2)

Na zastrihnutie bokombrád, fúzov alebo brady vysuňte zastrihávač smerom nahor.

### Spínač precízneho holenia («lock») (3)

Na precíznu manipuláciu so strojčekom v miestach, ktoré sa ťažko holia (napr. pod nosom), posuňte spínač (3) doprava, do pozície «lock». Stredový zastrihávač a jedna planžeta sa stiahnu.

### Tipy na najlepšie oholenie

Pre dosiahnutie najlepších výsledkov holenia vám Braun odporúča dodržiavať 3 jednoduché pravidlá:

1. Vždy sa holte predtým, ako si umyjete tvár.
2. Holiaci strojček držte vždy v pravom uhle (90°) k pokožke.
3. Pokožku držte napnutú a holte sa proti smeru rastu fúzov.

## Čistenie



Holiacu hlavu strojčeka môžete umývať pod tečúcou vodou.

Upozornenie: predtým, ako holiacu hlavu umyjete vodou, odpojte strojček z elektrickej siete.

Pravidelné čistenie zaručuje lepšie výsledky holenia. Opláchnutie holiacej hlavy pod tečúcou vodou po každom holení je jednoduchý a rýchly spôsob, ako ju udržať čistú:

- Holiaci strojček zapnite (bez použitia sieťového kábla) a holiacu hlavu opláchnite v teplej tečúcej vode. Môžete použiť aj tekuté mydlo bez abrazívnych látok. Penu dôkladne opláchnite a strojček nechajte zapnutý ešte niekoľko sekúnd.
- Potom strojček vypnite, zložte planžetu a holiaci blok (1) a nechajte ich uschnúť.
- Ak holiaci strojček pravidelne čistíte pod tečúcou vodou, raz do týždňa aplikujte na zastrihávač dlhých fúzov (2) a na planžetu a holiaci blok (1) kvapku jemného strojového oleja.

Alternatívne môžete holiaci strojček vyčistiť pomocou kefkы:

- Holiaci strojček vypnite. Planžetu a holiaci blok zložte a vyklepte ich na rovnom povrchu.
- Kefkou vyčistíte vnútornú časť holiacej hlavy. Planžetu a holiaci blok však kefkou nečistite, pretože by sa mohli poškodiť.

## Udržiavanie holiaceho strojčeka v špičkovej forme

### Svetelný indikátor výmeny holiacich dielov /Vynulovanie počítadla

Planžetu a holiaci blok (1) vymeňte, keď sa rozsvieti svetelný indikátor výmeny holiacich dielov (7) (po asi 18 mesiacoch používania), alebo keď sa diely opotrebojú, aby ste zachovali 100 % výkon holiaceho strojčeka.

### Planžeta a holiaci blok: 32S

Indikátor výmeny dielov vám počas ďalších 7 holení bude pripomínať, aby ste planžetu a holiaci blok vymenili. Holiaci strojček potom počítadlo automaticky vynuluje.

Keď planžetu a holiaci blok (1) vymeníte, vynulujte počítadlo stlačením tlačidla zapnutia/vypnutia (4) na aspoň 5 sekúnd.

Indikátor výmeny holiacich dielov počas tohto úkonu bliká a vypne sa, keď sa vynulovanie dokončí. Manuálne vynulovanie môžete urobiť kedykoľvek.

## Starostlivosť o batérie

Približne každých 6 mesiacov nechajte holiaci strojček úplne vybit' (holením), aby sa zachovala optimálna kapacita akumulátorových batérií. Potom holiaci strojček opäť nabite na plnú kapacitu.

## Poznámka k životnému prostrediu

Tento výrobok obsahuje akumulátorové batérie. V záujme ochrany životného prostredia nevyhadzujte výrobok po skončení jeho životnosti ako súčasť bežného odpadu domácnosti. Odovzdať ho môžete v servisných strediskách Braun alebo na príslušných zberných miestach vo vašej krajine zriadených podľa miestnych predpisov a noriem.



Deklarovaná hodnota emisie hluku tohto spotrebiča je 63 dB(A), čo predstavuje hladinu A akustického výkonu vzhľadom na referenčný akustický výkon 1 pW.

Právo na zmeny vyhradené.

Toto zariadenie vyhovuje predpisom o odrušení (smernica ES 2004/108/EC) a predpisom o nízkom napätí (smernica 2006/95/EC).



Podrobné technické údaje sa nachádzajú na špeciálnom sieťovom kábli.

## Záruka

Na tento výrobok poskytujeme záruku po dobu 2 rokov odo dňa predaja spotrebiteľovi. Počas tejto záručnej doby bezplatne odstránime závady na výrobku, spôsobené vadami materiálu alebo chybou výroby a to podľa nášho rozhodnutia buď opravou alebo výmenou celého výrobku. Táto záruka platí pre všetky krajiny, kde tento výrobok dodáva firma Braun alebo jej autorizovaný distribútor.

Táto záruka sa nevzťahuje: na poškodenia, ktoré vzniknú nesprávnym používaním a údržbou, na bežné opotrebenie (napr. britového bloku a fólie)

ako aj na defekty, ktoré majú zanedbateľný vplyv na hodnotu a použitie prístroja. Záruka stráca platnosť v prípade, že výrobok bol mechanicky poškodený, alebo sa uskutočnili opravy neautorizovanými osobami, alebo sa nepoužili originálne diely Braun. Prístroj je výhradne určený na domáce použitie. Pri použití iným spôsobom nie je možné záruku uplatniť.

Poskytnutím záruky nie sú ovplyvnené spotrebiteľské práva, ktoré sa ku kúpe predmetu viažu podľa zvláštnych predpisov.

Záruka platí iba vtedy, ak je záručný list riadne vyplnený (dátum predaja, pečiatka predajne a podpis predavača) a zároveň s ním predložený doklad o predaji (ďalej iba doklady o zakúpení).

Ak chcete využiť servisné služby v záručnej dobe, kompletný prístroj spolu s dokladmi o zakúpení odovzdajte alebo zašlite do autorizovaného servisného strediska Braun. Aktualizovaný zoznam servisných stredísk je k dispozícii v predajniach výrobkov Braun.

Vzhľadom na prípadnú výmenu prístroja alebo na zrušenie kúpnej zmluvy platia príslušné zákonné ustanovenia. Záručná doba sa predlžuje o dobu, počas ktorej bol výrobok podľa záznamu z opravovne v záručnej oprave.

# Magyar

Termékeink előállításánál, messzemenően törekszünk a legmagasabb minőségi követelményekkel, funkcionalitással és formatervezéssel szembeni igények kielégítésére. Reméljük, örömet leli majd új Braun borotvájában!

## Figyelmeztetés

Az Ön borotvarendszerét egy különleges csatlakozókábelrel láttuk el, integrált, biztonságos kiefeszültségű rendszerrel. Semmilyen alkatrészét ne cserélje, vagy alakítsa át, ellenkező esetben áramütés veszélye állhat fenn!

A készüléket gyermekek, mozgássérültek, szellemi vagy értelmi fogyatékosokban szenvedő személyek, - kizárólag a biztonságukért felelős személy felügyelete mellett használják! Javasoljuk, hogy a készüléket tartsa gyermekektől elzárva!

## Leírás

- 1 Szitából és késből álló nyíróegység
- 2 Hosszúszőr-vágó
- 3 Precíziós nyírófejrogzító kapcsoló («lock»)
- 4 Be/Ki kapcsoló gomb («on/off»)
- 5 Töltéskijelző fények (zöld)
- 6 Alacsony töltöttségi szint kijelző (piros)
- 7 Borotvaalkatrészek cseréjének aktualitását jelző fény
- 8 Csatlakozó bemenet
- 9 Különleges csatlakozókábel
- 10 Szitavédő sapka (csak a 360-as modellhez)
- 11 Borotva tartótok (csak a 370-as modellhez)

## Töltés

A töltéshez legideálisabb környezeti hőmérséklet 15 °C és 35 °C között van. Ne tegye ki a készüléket huzamosabb ideig 50 °C-nál magasabb hőmérsékletnek!

- A különleges csatlakozókábel segítségével (9), csatlakoztassa a kikapcsolt állapotban lévő borotvát az elektromos hálózathoz! Az első töltés alkalmával folyamatosan, 4 órán keresztül töltse a készüléket!
- A teljesen feltöltött készüléket, normál használat során merítse le, majd töltse fel újból teljesen! A későbbiekben a feltöltési idő körülbelül 1 óra.
- A teljes feltöltés max. 45 perc zsinór nélküli borotválkozást eredményez, mely idő a szakállhosszúságtól függően eltérő lehet. Az akkumulátor

maximum kapacitását, több, egymást követő töltés-lemerülés folyamat után éri el.

- Amennyiben az akkumulátor lemerült állapotban van, használhatja borotvakészülékét úgy is, hogy a különleges csatlakozókábel segítségével csatlakoztatja elektromos hálózathoz!
- A lemerült készüléknek egyetlen borotválkozáshoz 5-perces gyorsfeltöltés elegendő.

### **Töltéskijelző fények (5)**

A zöld töltéskijelző fények, jelzik az akkumulátor töltöttségi szintjének állapotát. A zöld töltéskijelző fény villogása azt mutatja, hogy a borotva feltöltött éppen töltés alatt áll, vagy bekapcsolt állapotban van. A teljes feltöltöttséget mindkét zöld fény folyamatos világítása jelzi, feltéve hogy a készülék bekapcsolt állapotban van, vagy elektromos hálózatba csatlakoztatott.

### **Alacsony töltöttségi szint kijelző (6)**

A piros színű kijelző villogással jelzi az akkumulátor alacsony töltöttségi állapotát. Ilyenkor a készülék még lehetővé teszi a borotválkozás befejezését.

## **Borotválkozás**

A borotva működtetéséhez, (az ábrának megfelelően) nyomja meg a Be/ Kikapcsoló gombot! (4).

A billenő sziták automatikusan követik arcának minden vonalát.

### **Hosszúszőr-vágó (2)**

A pajesz, bajusz vagy szakáll nyírásához tolja fel a hosszúszőr-vágót!

### **Nyírófej rögzítő kapcsoló («lock») (3)**

A nehezen hozzáférhető területek (pl. az orr alatti rész) precíz nyírásához, csúsztassa el jobbra a rögzítő kapcsolót (3) a «lock» pozícióba! Ez a mozdulat lejjebb ereszti a középső nyíróalkatrészt és az egyik szitát.

### **Tippek a tökéletes borotválkozáshoz**

A legjobb borotválkozási eredmény eléréséhez, a Braun az alábbi három egyszerű lépést javasolja:

1. Mindig arcmosás előtt borotválkozzon!
2. Borotválkozás közben tartsa a készüléket megfelelő szögben (90°) az arcfelületre!
3. Feszítse meg a bőrt, és a szakáll növekedési irányával ellentétesen borotválkozzon!

## A készülék tisztítása



A készülék alkalmas a vízszugár alatt történő tisztításra.

Figyelmeztetés: A borotvafej vízzel történő tisztításának megkezdése előtt, távolítsa el a borotvát az elektromos hálózathoz!

A rendszeres tisztítás növeli a készülék hatékonyságát. A borotvafej vízzel történő átöblítése minden egyes használat után, egyszerű és gyors módja a készülék tisztántartásának:

- Kapcsolja be a borotvát (vezeték nélkül), és öblítse le a borotvafejet meleg vízszugár alatt! A tisztításhoz használhat szemcsés összetevőktől mentes, folyékony szappant is. Ezt követően mossa le a habot, és még pár másodpercig működtesse a készüléket!
- Ezt követően kapcsolja ki a készüléket, majd vegye le a készülékről a nyíróegységet (1) és hagyja azt megszáradni!
- Amennyiben borotváját rendszeresen tisztítja vízszugár alatt, hetente egyszer kenje be a hosszúszőr-vágót (2) valamint a nyíróegységet (1) egy csepp jó minőségű műszerolajjal!

Alternatívaként, tisztíthatja borotváját egy tisztítókefe segítségével:

- Kapcsolja ki a borotvát! Vegye le a nyíróegységet, és kocogtassa egy lapos felülethez!
- A kefe segítségével seperje át a borotvafej belsejét! A nyíróegységet azonban ne tisztítsa kefével, mert megsérülhet!

## A borotva karbantartása

**Alkatrészek cseréjének aktualitását jelző fény / Alaphelyzet beállító («reset»)**

A borotva 100%-os teljesítményének megtartása érdekében, a nyíróalkatrész cseréjének aktualitását jelző fény (7) kigyulladásakor, (körülbelül 18 hónap elteltével), vagy, amikor az elhasználódott, cserélje ki a nyíróegységet (1)!

**Borotva szitából és késből álló nyíróegység: 32S**

A cserére figyelmeztető fény emlékezteti Önt a következő 7 borotválkozás alkalmával, hogy a nyíróegység cserére szorul. Ezt követően a borotva automatikusan visszaállítja a kijelzőt alapállapotba. A számláló újraindításához a borotvaszitából és nyíróegységből álló kazetta (1) cseréjét követően legalább 5 másodpercig tartsa benyomva a ki/bekapcsoló gombot!

A művelet elvégzése közben a cserére figyelmeztető fény villogni kezd, majd az alapbeállítás megtörténte után kialszik. Ez a fajta kézi beállítás bármikor elvégezhető.

## Az akkumulátor karbantartása

A tölthető akkumulátor optimális kapacitásának megőrzése érdekében, a borotvát körülbelül félévente ajánlatos egyszer teljesen lemeríteni (normál használatl), majd teljesen újratölteni.

## Környezetvédelmi felhívás

A készülék tölthető akkumulátorral rendelkezik. A környezet megóvása érdekében, kérjük, hogy elhasználadott készülékét ne dobja háztartási hulladékok közé! Megsemmisítés helyéül a Braun szervízközpont, illetve országonként az arra kijelölt gyűjtőhelyek szolgálnak!

Figyelmeztetés: a készülék felnyitása tönkreteszi a készülékházat, és megszünteti a garancia jogosultságot!



A változtatás jogát fenntartjuk.

A termék megfelel mind az EMC követelményrendszerének, amint az az Európa Tanács 2004/108/EC direktívájában szerepel, mind pedig az alacsonyfeszültségről szóló előírásoknak (2006/95/EC).



Az elektromos leírás a speciális vezetékre nyomtatva olvasható.

## Garancia

A Braun – ismerve termékei megbízhatóságát, készülékeire két év garanciát vállal, azzal a megkötéssel, hogy a jótállási igényt a készülék csomagolásában található Jótállási Nyilatkozatban feltüntetett Braun márkaszervizekben lehet érvényesíteni.

A garancia hatálya alól kivételt képeznek azok a meghibásodások, amelyek a készülék szakszerűtlen, vagy nem rendeltetésszerű használatára vezethetők vissza, valamint azok az apróbb hibák, amelyek a készülék értékét, vagy használhatóságát nem befolyásolják.

A garancia nem vonatkozik a gyorsan kopó, rendszeresen cserélendő tartozékokra (pl. Borotvaszita, kés, stb.)

A jótállási igény érvényesítésére vonatkozó részletes tájékoztató a készülék csomagolásában található.



# Hrvatski

Naši su proizvodi oblikovani su tako da zadovoljavaju najviše standarde kvalitete, funkcionalnosti i dizajna. Nadamo se da ćete uživati u brijanju novim Braunovim aparatom za brijanje.

## Upozorenje

Vaš aparat za brijanje ima ugrađeni sigurnosni niskonaponski adapter. Nemojte mijenjati ili samostalno rukovati bilo kojim dijelom adaptera, jer se tako izlažete opasnosti od strujnog udara.

Nije predviđeno da ovaj uređaj koriste djeca ili osobe smanjenih fizičkih ili mentalnih sposobnosti, osim ako ih ne nadgleda osoba odgovorna za njihovu sigurnost. Općenito, preporučamo da ovaj uređaj držite van dohvata djece.

## Opis

- 1 Kasetna mrežica i bloka noža
- 2 Podrezivač dugih dlačica
- 3 Prekidač precizne postavke («lock»)
- 4 Prekidač za uključivanje/isključivanje («on/off»)
- 5 Indikator punjenja (zeleno svjetlo)
- 6 Indikator prazne baterije (crveno svjetlo)
- 7 Svjetlo upozorenja za zamjenu dijelova
- 8 Utičnica uređaja
- 9 Specijalni priključni kabel
- 10 Zaštitni poklopac za mrežicu (samo model 360)
- 11 Etui (samo model 370)

## Punjenje

Najbolja temperatura okoline za punjenje je između 15 °C i 35 °C. Ne izlažite uređaj na duže vrijeme temperaturama višim od 50 °C.

- Dok je aparat za brijanje isključen specijalnim priključnim kabelom (9) spojite aparat za brijanje s izvorom električne energije. Pri prvom punjenju pustite da se aparat za brijanje puni neprestano 4 sata.
- Kad je aparat za brijanje napunjen, ispraznite ga normalnom uporabom. Zatim ga napunite do punog kapaciteta. Sljedeća punjenja trajat će otprilike 1 sat.
- Pun kapacitet baterija dostatan je za oko 45 minuta brijanja bez priključnog kabela, što ovisi i o jačini vaše brade. Baterije dostižu maksimum svojeg kapaciteta tek nakon nekoliko uzastopnih ciklusa punjenja i pražnjenja.

- Ako su baterije potpuno prazne, možete se brijati, a da ih prethodno ne napunite. Samo spojite uređaj s izvorom električne energije specijalnim priključnim kabelom.
- Brzo punjenje u trajanju od 5 minuta dovoljno je za jedno brijanje.

### **Indikator punjenja (5)**

Zeleno svjetlo indikatora punjenja pokazuje stanje baterija. Ono bljeska dok se aparat za brijanje puni ili kad je uključen. Kada je baterija puna sva zelena svjetla neprestano svijetle, pod uvjetom da je aparat za brijanje uključen ili spojen na izvor električne energije.

### **Indikator prazne baterije (6)**

Crvena lampica prazne baterije bljeska kad je baterija pri kraju. Svejedno biste se mogli moći obrijati do kraja.

## **Brijanje**

Pritiskom na prekidač za uključivanje/isključivanje (4) uključite aparat (ilustracija).

Prilagodljive mrežice automatski se prilagođavaju svim obrisima vašeg lica (ilustracija).

### **Podrezivač dugih dlačica (2)**

Kako biste oblikovali zalistke, brkove ili bradu gurnite podrezivač dugih dlačica prema gore.

### **Prekidač precizne postavke («lock») (3)**

Za precizno rukovanje na teško dostupnim područjima (npr. ispod nosa) gurnite prekidač (3) na desno u poziciju «lock». Središnji podrezivač i jedna mrežica će se spustiti.

### **Savjeti za savršeno brijanje**

Za najbolje rezultate, Braun preporučuje da slijedite ova 3 jednostavna koraka:

1. Uvijek se brijte prije nego operete lice.
2. Uvijek držite aparat za brijanje pod pravim kutem (90°) u odnosu na kožu.
3. Nategnite kožu i brijte se u smjeru suprotnom od rasta dlačica.

## Čišćenje



Ovaj uređaj se može čistiti i pod mlazom tekuće vode.

Upozorenje: prije čišćenja vodom uvijek isključite uređaj iz struje.

Redovito čišćenje omogućuje kvalitetniji i bolji rad aparata. Ispiranje glave aparata vrućom tekućom vodom nakon svakog brijanja, jednostavan je i brz način održavanja aparata čistim:

- Uključite uređaj (provjerite da ste isključili priključni kabel) i isperite glavu aparata tekućom vrućom vodom. Za čišćenje možete koristiti i sapun na prirodnoj bazi ako ne sadrži nikakva jaka sredstva. Isperite pjenu i pustite da aparat radi još nekoliko sekundi.
- Potom isključite uređaj i pritisnite mehanizam za otpuštanje. Skinite mrežicu i izvucite blok noža (1) i ostavite ih da se osuše.
- Čistite li uređaj redovito tekućom vodom jednom tjedno nanesite kapljicu laganog strojnog ulja na podrezaivač dugih dlačica (2) i zaštitni poklopac mrežice i bloka noža (1).

Isto tako aparat možete očistiti i četkicom:

- Prvo isključite aparat, pa izvucite kasetu mrežice i bloka noža te njime lagano tupkajte po ravnoj površini.
- Četkicom očistite blok noža i unutrašnji dio glave za brijanje. U svakom slučaju, nikada četkicom nemojte čistiti mrežicu jer biste je tako mogli oštetiti.

## Održavanje aparata za brijanje u vrhunskom stanju

### Svjetlo upozorenja za zamjenu dijelova/ resetiranje(«reset»)

Kako biste osigurali najtemeljitiije i najkvalitetnije brijanje, zamijenite kasetu mrežice i bloka noža čim to signalizira svjetlo upozorenja za zamjenu dijelova (7) (otprilike svakih 18 mjeseci) ili kada se dijelovi istroše.

### Kaseta mrežice i bloka noža: 32S

Svjetlo upozorenja za zamjenu dijelova podsjećat će vas tijekom sljedećih 7 brijanja da trebate zamijeniti mrežicu i blok noža. Potom će se uređaj automatski resetirati.

Nakon što zamijenite kasetu s mrežicom i blokom noža (1) pritisnite prekidač za uključivanje/isključivanje i držite ga najmanje 5 sekundi kako biste resetirali brojač.

Za to vrijeme će treperiti svjetlo upozorenja za zamjenu dijelova, a ugasiće se kada je resetiranje završeno. Ručno resetiranje možete napraviti u svakom trenutku.

## Održavanje baterija

Kako biste održali optimalni kapacitet baterija, treba pustiti aparat da se do kraja sam isprazni (upotrebom) otprilike svakih 6 mjeseci. Tada ga napunite do punog kapaciteta.

## Napomena o brizi za okoliš

Ovaj uređaj sadrži punjive baterije. Kako biste zaštitili okoliš, na kraju radnog vijeka uređaja nemojte ga odlagati zajedno s kućnim otpadom. Baterije odložite u servisnim centrima Braun ili na mjestima predviđenima za odlaganje potrošenih baterija.



Podložno promjeni bez prethodne obavijesti.

Detalji o električnoj energiji otisnuti su na specijalnom priključnom kabelu.

## Jamstveni list

Jamstvo ne vrijedi za oštećenja nastala neispravnom uporabom, normalnu istrošenost (npr. mrežice ili bloka noža) i nedostatke koji samo neznatno utječu na vrijednost ili valjanost uporabe aparata.

Ovo jamstvo vrijedi u svakoj zemlji gdje su proizvodi distribuirani od strane Brauna ili službenog distributera.

Jamstvo ne vrijedi za oštećenja nastala neispravnom uporabom, normalnu istrošenost i nedostatke koji samo neznatno utječu na vrijednost ili valjanost uporabe aparata. Jamstvo prestaje kod popravka od strane neovlaštene osobe ili uporabe neoriginalnih dijelova umjesto Braun rezervnih dijelova.

Jamstvo vrijedi samo uz predočenje računa i pravilno ispunjenog jamstvenog lista.

Braunov servis možete kontaktirati na broj telefona 00385 1 6601 777.

# Slovensko

Naši izdelki so zasnovani tako, da ustrezajo najvišjim standardom kakovosti, funkcionalnosti in dizajna. Želimo si, da bi vaš novi Braunov brivnik z veseljem uporabljali.

## Opozorilo

Sistem za britje je opremljen s posebno priključno vrvico z vgrajenim varnostnim nizkonapetostnim napajanjem. Njenih delov ne smete zamenjati ali spreminjati, sicer obstaja tveganje električnega udara.

Otroci in ljudje z zmanjšano fizično ali duševno sposobnostjo lahko uporabljajo aparat le pod nadzorstvom osebe, ki je odgovorna za njihovo varnost. Priporočamo vam, da napravo hranite izven dosega otrok.

## Opis

- 1 Enota z mrežico in rezili
- 2 Prirezovalnik daljših dlak
- 3 Stikalo za nastavitev natančnega britja («lock»)
- 4 Stikalo za vklop/izklop («on/off»)
- 5 Indikatorji polnjenja (zeleni)
- 6 Indikator potrebnega polnjenja (rdeč)
- 7 Indikator potrebne zamenjave brivnih delov
- 8 Posebna priključna vrvica
- 9 Zaščitni pokrovček mrežice (samo model 360)
- 10 Etui (samo model 370)

## Polnjenje

Najprimernejša temperatura okolice za polnjenje je med 15 °C in 35 °C. Brivnika ne smete dalj časa izpostavljati temperaturam, višjim od 50 °C.

- Brivnik priključite na električno omrežje s posebno priključno vrvico (8). Motor brivnika mora biti pri tem izključen. Pri prvem polnjenju naj se brivnik neprekinjeno polni štiri ure.
- Ko je brivnik povsem napolnjen, ga izpraznite z normalno uporabo. Nato ga ponovno napolnite do polne kapacitete. Nadaljnja polnjenja bodo trajala približno eno uro.
- Povsem napolnjena baterija brivnika zadošča za do 45 minut britja brez priključne vrvice, odvisno od rasti vaše brade. Vendar baterije dosežejo polno kapaciteto šele po nekaj postopkih polnjenja in praznjenja.
- Če so baterije za ponovno polnjenje popolnoma prazne, se lahko obrijete

tudi tako, da brivnik priključite na električno omrežje s posebno priključno vrvico.

- 5-minutno hitro polnjenje zadostuje za en postopek britja.

### **Indikatorji polnjenja (5)**

Zeleni indikatorji polnjenja kažejo stanje napoljenosti baterij. Kadar se brivnik polni ali kadar je vključen, utripa zeleni indikator polnjenja. Ko je baterija povsem napolnjena, vsi zeleni indikatorji polnjenja neprekinjeno svetijo, pod pogojem, da je brivnik vklopljen ali priključen na električno vtičnico.

### **Indikator potrebnega polnjenja (6)**

Rdeči indikator potrebnega polnjenja utripa, ko je napolnjenost baterije nizka. Svoje britje boste lahko dokončali.

## **Britje**

Brivnik vključite s pritiskom na stikalo za vklop (4) (glejte sliko).

Fleksibilne brivske mrežice se samodejno prilagodijo potezam vašega obraza.

### **Prizezovalnik daljših dlak (2)**

Če želite prirezati zalizke, brke ali brado, potisnite prizezovalnik daljših dlak navzgor.

### **Stikalo za nastavitev natančnega britja («lock») (3)**

Za natančno uporabo brivnika na težko dostopnih območjih (npr. pod nosom) pomaknite stikalo (3) v desno do položaja «lock». Osrednji prizezovalnik in ena od mrežic se spustita.

### **Nasveti za brezhibno britje**

Za kar najboljše rezultate britja vam Braun priporoča, da upoštevate tri preproste nasvete:

1. Vedno se obrijte, preden umijete obraz.
2. Brivnik ves čas držite pravokotno na kožo (90°).
3. Kožo z roko rahlo napnite in se brijte v nasprotni smeri rasti brade.

## **Čiščenje**



Glavo brivnika lahko čistite pod tekočo vodo.

Opozorilo: Preden glavo brivnika očistite z vodo, morate brivnik izključiti iz električnega omrežja.

Redno čiščenje brivnika vam zagotavlja boljše rezultate britja. Izpiranje glave brivnika pod tekočo vodo po vsakem britju je preprost in hiter način za vzdrževanje čistoče:

- Vključite brivnik (brez priključne vrvice) in glavo brivnika izperite pod vročo tekočo vodo. Uporabite lahko tudi tekoče milo, ki ne vsebuje abrazivnih snovi. Peno dobro izperite in pustite, da brivnik deluje še nekaj sekund.
- Nato izključite brivnik, odstranite enoto z mrežico in rezili (1) in pustite, da se posuši.
- Če brivnik redno čistite pod tekočo vodo, na prirezovalnik daljših dlak (2) in enoto z mrežico in rezili (1) vsak teden nanesite kapljico lahkega strojnega olja.

Brivnik lahko očistite tudi s ščetko:

- Izključite brivnik. Odstranite enoto z mrežico in rezili in jo iztrkajte na ravni površini.
- S ščetko očistite notranjost glave brivnika. Enote z mrežico in rezili ne smete čistiti s ščetko, ker jo s tem lahko poškodujete.

## Vzdrževanje brivnika

### Indikator potrebne zamenjave brivnih delov / Ponastavitev prikaza

Za ohranjanje 100 % učinkovitosti britja morate enoto z mrežico in rezili (1) zamenjati takrat, ko zasveti indikator potrebne zamenjave brivnih delov (7) (približno vsakih 18 mesecev), oziroma ko opazite znake obrabe.

### Enota z mrežico in rezili: 32S

Indikator potrebne zamenjave vas bo med naslednjimi sedmimi postopki britja opozarjal, da morate zamenjati enoto z mrežico in rezili. Nato bo brivnik samodejno ponastavil prikaz.

Potem ko zamenjate enoto z mrežico in rezili (1), za najmanj 5 sekund pritisnite stikalo za vklop/izklop (4), da ponastavite števec.

Indikator potrebne zamenjave pri tem utripa, ko je ponastavitev končana, pa ugasne. Ročno ponastavitev lahko opravite kadarkoli.

### Ohranjanje kapacitete baterij

Da bodo baterije za ponovno polnjenje ohranile optimalno kapaciteto, jih morate približno vsakih 6 mesecev povsem izprazniti (z britjem). Nato brivnik ponovno napolnite do polne kapacitete.

## Varovanje okolja

Izdelek je opremljen z baterijami za ponovno polnjenje. Iz okoljevarstvenih razlogov vas prosimo, da izdelka ob koncu njegove življenjske dobe ne odvržete med gospodinjne odpadke. Napravo lahko odnesete na ustrezno zbirno mesto, določeno v skladu z veljavnimi predpisi v Republiki Sloveniji.



Pridržujemo si pravico do sprememb.

Ta izdelek je skladen z evropskima smernicama o elektromagnetni združljivosti 2004/108/EC in nizkonapetostnih napravah 2006/95/EC.



Podatki o električnem priključku so odtisnjeni na posebnem priključnem kablu.

### Garancija

Za izdelek valja dvoletna garancija, ki začne veljati z datumom nakupa. V času trajanja garancije bomo brezplačno odpravili vse napake, ki so posledica slabega materiala ali izdelave, bodisi s popravilom bodisi z zamenjavo celega izdelka.

Ta garancija velja v vsaki državi, kjer je izdelek dobavljen od BRAUN ali njegovega pooblaščenega distributerja.

Garancija ne pokriva okvar, ki so posledica nepravilne uporabe, normalne obrabe (mrežice, bloki noža,...) in tudi ne okvar, ki v zanemarljivi meri vplivajo na vrednost ali delovanje aparata.

Garancija preneha veljati, če popravilo izvrši nepooblaščen oseba, oziroma če pri popravilu niso uporabljeni originalni Braunovi nadomestni deli.

Za popravilo v garancijskem roku izročite ali pošljite kompletan izdelek z računom pooblaščenemu Braunovemu servisu.

Za informacije pokličite pooblaščen servis ISKRA PRINS  
tel. + 386 1 476 98 00.



# Türkçe

Ürünlerimiz kalite, kullanım ve tasarımda en yüksek standartlara ulaşabilmek için üretilmiştir. Yeni Braun tıraş makinenizden memnun kalacağınızı umarız.

## Uyarı

Tıraş makinenizin ekstra düşük voltaj için güvenlik sağlayan adaptör içeren özel kablo seti vardır. Genel olarak, çocukların erişemeyeceği bir yerde tutmanızı öneririz.

Bu aygıt sorumlu bir kişinin gözetiminde olmaksızın çocukların ve fiziksel yada ruhsal engelli kişilerin kullanımına uygun değildir. Aygıtınızı çocukların ulaşabileceği yerlerden uzak tutmanızı öneririz.

## Tanımlamalar

- 1 Elek koruyucu kapak
- 2 Uzun tüy düzeltici
- 3 Hassas ayar düğmesi («lock»)
- 4 Açma/kapama düğmesi («on/off»)
- 5 Şarj ışıkları (yeşil)
- 6 Şarj ikaz ışığı (kırmızı)
- 7 Tıraş başlıkları için değiştirme ışığı
- 8 Tıraş güç soketi
- 9 Özel kablo seti
- 10 Elek koruma kabı (sadece 360 modelinde)
- 11 Etui (sadece 370 modelinde)

## Tıraş Makinesini Şarj Etme

Şarj etmek için ideal çevre sıcaklığı 15 °C ile 35 °C arasındadır.

Tıraş makinenizi 50 °C den daha yüksek sıcaklığı maruz bırakmayınız.

- Cihazınız çalışmıyor iken özel kablo setini (9) kullanarak tıraş makinenizi ya da şarj etme standını prize takınız. İlk defa şarj edeceğinizde cihazınızı 4 saat şarj ediniz.
- Cihazınız tamamen şarj olduğunda, normal kullanımla cihazı deşarj ediniz. Ve cihazı tekrar tam olarak şarj ediniz. Şarj etme süreleri ortalama 1 saat sürecektir.
- Tam olarak şarj edilmiş cihaz – sakalınızın sertliğine ve uzama süresine bağlı olarak – 45 dakikaya kadar kablosuz kullanım sağlar.

- Eğer sarj edilebilir bataryanız bitmiş ise, özel kablo seti ile cihazınız fişe takılıyken tıraş olabilirsiniz.
- 5 dakikalık hızlı şarj etme özelliği tek seferlik tıraş işlemi için yeterlidir.

### Şarj ışıkları (5)

Yeşil şarj ışığı cihazınızın şarj durumunu göstermektedir. Yeşil şarj ışığı yanıp söndüğü zaman cihazınızın şarj edilmekte olduğunu gösterir. Cihazınız tamamen şarj olduğunda yeşil şarj ışığı sürekli yanmaya başlar.

### Şarj ikaz ışığı (6)

Kırmızı renkli düşük şarj göstergesi, pilin şarjı azaldığında yanar. Bu durumda pildeki güç, tıraşınızı bitirmenize yeterli olacaktır.

## Tıraş Olma

Tıraş makinesini çalıştırmak için açma/kapama düğmesine (4) basınız.

(resim)

Esnek kesici sistem yüz kıvrımlarınıza otomatik olarak uyum sağlar. (resim)

### Uzun tüy düzeltici (2)

Favori, bıyık ve sakalınızı düzeltmek için uzun tüy düzelticiyi yukarı doğru oynatınız.

### Hassas ayar düğmesi («lock») (3)

Burun altı gibi tıraş edilmesi zor bölgelerde rahat tıraş sağlamak için hassas ayar düğmesini (3) sağa doğru («lock») pozisyonuna getiriniz.

### Mükemmel tıraş için ipuçları

En iyi sonuçlar için, Braun size 3 basit you tavsiye ediyor:

1. Cildinizi yıkamadan önce tıraş olmanızı öneririz.
2. Tıraş makinenizi cildinize 90° açı ile tutunuz.
3. Cildinizi geriniz ve sakallarınızı çıktıktan yönün tersine doğru tıraş ediniz.

## Temizleme



Tıraş makineniz musluk suyu altında temizleme uygundur.

Uyarı: Tıraş makinenizi temizlemeden önce cihazının fişten çekilmiş olduğundan emin olunuz.

Düzenli temizleme tıraş makinenizden en iyi performansı almanızı sağlayacaktır. Tıraş başlığını akan su altında temizlemek kolay ve hızlı bir temizleme yöntemidir:

- Cihazı çalıştırınız (kablosuz olarak) ve tıraş başlığını sıcak suyun altına tutunuz. Dilerseniz aşındırıcı madde içermeyen sabunlu su kullanabilirsiniz. Bütün köpükten arındığından emin olunuz ve tıraş makinenizi bir kaç saniye daha çalışır durumda suyun altında tutunuz.
- Daha sonra, tıraş makinenizi kapatınız, tıraş eleğini ve elek koruyucu başlığını (1) çıkartınız ve kurumaya bırakınız.
- Eğer cihazınızı düzenli olarak su altında temizliyorsanız, haftada bir kere uzun tüy düzeltici (2) ve elek koruyucu başlığına (1) bir damla hafif makine yağı uygulayınız. (resim)

Alternatif olarak, bir fırça yardımı ile tıraş makinenizi temizleyebilirsiniz:

- Cihazınızı kapatınız, Elek koruyucu başlığını (1) çıkartınız ve düz bir yüzeye hafifçe vurunuz.
- Fırçayı kullanarak, tıraş başlığının iç bölgesini temizleyiniz. Buna rağmen, elek ve kesiciyi zarar verebileceğinden fırça ile temizlemeyiniz. (resim)

## Tıraş makinenizin ideal performansını her zaman korumak için

### Tıraş başlığı parçaları için değiştirme ışığı / Resetleme

%100 tıraş performansı sağlamak için tıraş makinesi eleğini ve kesiciyi (1) tıraş başlığı parçaları değiştirme ışığı (7) yandığında (ortalama 18 ayda bir) ya da eskidiğinde değiştiriniz.

### Elek ve kesici bıçaklar: 32S

İkaz ışığı yanmaya başladıktan sonra 7 tıraş süresince yanmaya devam edecektir. Daha sonra ekran kendini resetleyecektir.

Bıçak & Elek kasetini değiştirdikten sonra, tıraş makinesinin sayacını resetlemek için açma/kapama düğmesine en az 5 saniye kadar basınız. Bunu yaparken, değiştirme ikaz ışığı yaıp sönecektir, resetleme işlemi tamamlandığında ışık sönecektir. Manual resetleme istenildiği zaman yapılabilir.

### Daha uzun pil ömrü için

Şarj edilebilir pilin optimum kapasitesini korumak için, tıraş makineniz ortalama her 6 ayda bir deşarj edilmelidir. Daha sonra cihaz tam olarak şarj edilmelidir.

## Çevre ile ilgili duyuru

Bu ürün şarj edilebilir piller içermektedir. Doğal çevreyi korumak adına, lütfen ürünü kullanım ömrü sonunda ev atıkları ile beraber atmayınız. Ürünü atmak istediğinizde Braun servis merkezlerine götürebilirsiniz ya da bulunduğunuz ülkenin katı atık kuralları çerçevesinde yok ediniz.



Bildirim yapılmadan değiştirilebilir.

Elektrikle ilgili direktifler özel kordon setinin üzerinde yazmaktadır.

Bakanlıkça tespit ve ilan edilen kullanım ömrü 7 yıldır.

Üretici firma ve CE işareti uygunluk değerlendirme kuruluşu:

**Braun GmbH**  
**Frankfurter Straße 145**  
**61476 Kronberg / Germany**  
☎ **(49) 6173 30 0**  
**Fax (49) 6173 30 28 75**



P & G Sat. ve Dağ. Ltd. Şti.

Serin Sok. No: 9 34752 İçerenköy/İstanbul tarafından ithal edilmiştir.

P & G Tüketici Hizmetleri

0 212 473 75 85,

trconsumers@custhelp.com

# Русский

Наши изделия разработаны в соответствии с самыми высокими стандартами качества, функциональности и дизайна. Надеемся, что Вам понравится новая бритва Braun.

## Предупреждение

Бритва снабжена адаптером низкого напряжения. Не заменяйте и не модифицируйте никакие детали адаптера. Это может привести к поражению электрическим током.

Данное устройство не предназначено для использования детьми или людьми с ограниченными физическими или умственными возможностями, в случае, если они не находятся под присмотром людей, ответственных за их безопасность. Мы рекомендуем хранить устройство в месте, недоступном для детей.

## Описание

- 1 Бреющая сетка и режущий блок
- 2 Триммер для подравнивания длинных волос
- 3 Кнопка режима точного бритья («lock»)
- 4 Кнопка включения/выключения («on/off»)
- 5 Индикатор зарядки (зеленый)
- 6 Индикатор низкого уровня зарядки (красный)
- 7 Индикатор замены сетки и режущего блока
- 8 Разъем подключения бритвы к электросети
- 9 Шнур питания
- 10 Колпачок для защиты бреющей сетки (только для модели 360)
- 11 Футляр (только для модели 370)

## Зарядка бритвы

Оптимальный диапазон температуры воздуха для зарядки бритвы от 15 °C до 35 °C. Не подвергайте бритву воздействию температуры выше, чем 50 °C в течение длительного периода времени.

- Используя специальный разъем на корпусе бритвы, подключите выключенную бритву к электрической розетке. Заряжая бритву первый раз, оставьте ее подключенной к сети в течение 4-х часов непрерывно.

- Полностью заряженную бритву используйте, пока аккумулятор не разрядится. Затем зарядите бритву до полной емкости аккумулятора. Последующие зарядки будут занимать около 1 часа.
- Полный заряд аккумулятора обеспечит вам до 45 минут непрерывной работы бритвы, в зависимости от густоты щетины. Однако, максимальной емкости аккумулятора вы достигните только через несколько циклов зарядки/разрядки бритвы.
- Если аккумулятор не заряжен, вы можете использовать бритву, только подключив ее к электросети посредством специального шнура.
- Быстрая 5-ти минутная зарядка аккумулятора позволяет зарядить аккумулятор на один сеанс бритья.

### **Индикаторы зарядки (5)**

Индикаторы зарядки зеленого цвета указывают на уровень заряда аккумуляторов. Зеленый индикатор мигает, когда бритва заряжается или включается. Когда бритва полностью заряжена, все индикаторы зарядки непрерывно горят зеленым светом, при условии, что бритва включена.

### **Индикатор низкого уровня зарядки (6)**

Красный сигнал индикатора загорается при низком уровне зарядки аккумулятора электробритвы. Вам должно хватить времени завершить бритье.

## **Бритье**

Нажмите кнопку включения/выключения (4) как показано на картинке. Плавающие бреющие сетки автоматически адаптируются ко всем контурам вашего лица (см. изображение).

### **Триммер для подравнивания длинных волос (2)**

Для подравнивания бакенбардов, усов или бороды, выдвиньте триммер вперед.

### **Режим точного бритья («lock») (3)**

Для более точного и эффективного бритья на труднодоступных участках роста волос (например, под носом), переведите кнопку (3) в правое положение (фиксация). Интегрированный триммер и одна из сеток будет зафиксированы ниже своего уровня для большего удобства при бритье.

## Рекомендации для чистого бритья

Для достижения лучшего результата Braun рекомендует следовать трем простым правилам:

1. Мы рекомендуем бриться до умывания.
2. Держите бритву под прямым углом (90°) к коже.
3. Натяните кожу и перемещайте бритву в направлении против роста волос.

## Чистка бритвы



Бреющая головка легко промывается под струей воды.

Внимание: Отключите бритву от электрической сети перед тем, как начать чистить бритву под струей воды.

Регулярный уход за бритвой обеспечит вам лучшее качество бритья на протяжении всего периода эксплуатации бритвы. Чистка бритвы под струей воды – легкий и быстрый способ содержать бритву в чистоте.

- Отсоедините бритву от электрической сети и включите ее (бритва должна работать от аккумулятора). Ополосните бреющую головку под струей горячей воды. Вы можете также использовать жидкое мыло без абразивных частиц. После того, как вы смоете пену, подержите работающую бритву под струей воды еще некоторое время.
- Затем выключите бритву, снимите бреющую сетку и режущий блок (1) и позвольте им высохнуть.
- Если вы регулярно чистите бритву под струей воды, наносите раз в неделю на сетку и режущий блок (1) и триммер для длинных волос (2) каплю светлого машинного масла.

В качестве альтернативы, Вы можете чистить бритву с помощью щетки:

- Выключите бритву. Удалите сетку и режущий блок (1) и аккуратно постучите ими по плоской поверхности.
- Используя щеточку, очистите внутреннюю часть бреющей головки. Не чистите щеткой сетку и режущий блок, так как это может повредить их.

## Ухаживайте за своей бритвой правильно

### Индикатор замены сетки и режущего блока / Сброс («reset»)

Для поддержания 100% эффективности работы бритвы необходимо регулярно производить замену бреющей сетки и режущего блока (1).

Замену рекомендуется производить при включении индикатора замены сетки и режущего блока (7) или по мере износа, но не реже, чем каждые 18 месяцев.

### **Бреющая сетка и режущий блок №: 32S**

Индикатор замены сетки и режущего блока будет напоминать вам в течение последующих 7 сеансов бритья о необходимости замены сетки и режущего блока. После этого показания дисплея бритвы будут автоматически сброшены.

После замены сетки и режущего блока (1), нажмите на кнопку включения/выключения (4) и удерживайте ее не менее 5 секунд для сброса счетчика.

При этом индикатор замены сетки и режущего блока (7) мигает и выключается после окончания сброса. Ручной сброс можно произвести в любое время.

### **Уход за аккумулятором**

Для поддержания максимальной емкости аккумулятора, бритву необходимо полностью разряжать (путем обычного использования) примерно один раз в 6 месяцев.

После этого полностью зарядите бритву. Внимание: Вскрытие корпуса приведет к повреждению прибора и лишению гарантии.

Содержание может быть изменено без предварительного уведомления.

Электрические спецификации смотрите на корпусе прибора. Внимание: Вскрытие корпуса приведет к повреждению прибора и лишению гарантии.



ME95

**Изделие использовать по назначению в соответствии с инструкцией по эксплуатации.**

Аккумуляторная и сетевая бритва Series 3 модели 370/360  
Тип 5774 / 5779

Сделано в Германии, БРАУН Гмбх,  
Braun GmbH,  
Waldstr. 9, 74731 Walldürn,  
Germany.



Изделие использовать по назначению в Соответствии с инструкцией по эксплуатации  
Служба потребителей: Проктер энд Гэмбл, Россия, 123317, Москва, Краснопресненская наб., 18.  
Телефон горячей линии: 8 800 200 20 20 (звонок по России бесплатный)

## **Гарантийные обязательства фирмы BRAUN**

Для всех изделий мы даем гарантию на два года, начиная с момента приобретения изделия.

В течение гарантийного периода мы бесплатно устраним путем ремонта, замены деталей или замены всего изделия любые заводские дефекты, вызванные недостаточным качеством материалов или сборки.

В случае невозможности ремонта в гарантийный период изделие может быть заменено на новое или аналогичное в соответствии с Законом о защите прав потребителей.

Гарантия обретает силу только если дата покупки подтверждается печатью и подписью дилера (магазина) на последней странице оригинальной инструкции по эксплуатации BRAUN, которая является гарантийным талоном.

Эта гарантия действительна в любой стране в которую это изделие поставляется фирмой BRAUN или назначенным дистрибьютором и где никакие ограничения по импорту или другие правовые положения не препятствуют предоставлению гарантийного обслуживания.

Гарантия не покрывает повреждения, вызванные неправильным использованием (см. также список ниже) нормальный износ деталей (например, сетки и режущего блока) в процессе эксплуатации изделия. Эта гарантия теряет силу если ремонт производился не уполномоченным на то лицом и если использованы не оригинальные детали фирмы BRAUN.

В случае предъявления рекламации по условиям данной гарантии, передайте изделие целиком вместе с гарантийным талоном в любой из центров сервисного обслуживания фирмы BRAUN.

Все другие требования, включая требования возмещения убытков, исключаются, если наша ответственность не установлена в законном порядке.

Рекламации, связанные с коммерческим контрактом с продавцом не попадают под эту гарантию.

В соответствии с законом РФ № 2300-1 от 7.02.1992 г. «О защите прав потребителей» и принятым дополнением к закону РФ от 9.01.1996 г. «О внесении изменений» и дополнений в закон «О защите прав потребителей» и «Кодекс РСФСР об административных правонарушениях», фирма BRAUN устанавливает срок службы на свои изделия равным двум годам с момента приобретения или с момента производства, если дату продажи установить невозможно. Изделия фирмы BRAUN изготовлены в соответствии с высокими требованиями европейского качества. При бережном использовании и при соблюдении правил по эксплуатации, приобретенное Вами изделие фирмы BRAUN, может иметь значительно больший срок службы, чем срок установленный в соответствии с Российским законом.

### **Случаи, на которые гарантия не распространяется:**

- дефекты, вызванные форс-мажорными обстоятельствами;
- использование в профессиональных целях;
- нарушение требований инструкции по эксплуатации;
- неправильная установка напряжения питающей сети (если это требуется);
- внесение технических изменений;
- механические повреждения;
- повреждения по вине животных, грызунов и насекомых (в том числе случаи нахождения грызунов и насекомых внутри приборов);
- для приборов, работающих от батареек, – работа с неподходящими или истощенными батарейками, любые повреждения, вызванные истощенными или текущими батарейками (советуем пользоваться только предохраненными от вытекания батарейками);
- для бритв – смятая или порванная сетка.

Внимание! Оригинальный Гарантийный Талон подлежит изъятию при обращении в сервисный центр для гарантийного ремонта. После проведения ремонта Гарантийным Талоном будет являться заполненный оригинал Листа выполнения ремонта со штампом сервисного центра и подписанный потребителем по получении изделия из ремонта. Требуется проставления даты возврата из ремонта, срок гарантии продлевается на время нахождения изделия в сервисном центре.

В случае возникновения сложностей с выполнением гарантийного или послегарантийного обслуживания просьба сообщать об этом в Информационную Службу Сервиса фирмы BRAUN по телефону 8 800 200 20 20 (звонок из России бесплатно).

# Українська

Продукція нашої компанії відповідає найвищим стандартам якості, функціональності та дизайну. Сподіваємося, Вам сподобається користуватися Вашою новою бритвою від Braun.

## Обережно!

До комплекту Вашої бритви входить спеціальний шнур живлення з вмонтованим блоком запасного енергопостачання на випадок збоїв напруги. Не можна замінювати чи зачіпати жодну з деталей, оскільки це може призвести до ураження електричним струмом.

Цим пристроєм не можна користуватися дітям або особам з фізичними, сенсорними або розумовими вадами без нагляду особи, яка відповідає за їх безпеку. Ми рекомендуємо зберігати пристрій у місці, недоступному для дітей.

## Опис

- 1 Сіточка для гоління та ріжучий блок
- 2 Тример для довгого волосся
- 3 Перемикач режимів комфортного гоління («lock»)
- 4 Вимикач («on/off»)
- 5 Лампочки-індикатори зарядження (зелені)
- 6 Лампочка-індикатор низького зарядження (червона)
- 7 Лампочка-індикатор заміни ріжучих частин
- 8 Гніздо живлення бритви
- 9 Спеціальний шнур
- 10 Захисний ковпачок для сіточки (лише для 360 моделі)
- 11 Футляр (лише для 370 моделі)

## Заряджання

Оптимальна температура середовища під час зарядження від 15 °C до 35 °C. Не допускайте перебування бритви тривалий час при температурах, вищих за 50 °C.

- За допомогою спеціального шнура (9) приєднайте бритву до електричної розетки. Мотор при цьому повинен бути вимкнений. Коли Ви заряджаєте бритву вперше, залиште її заряджатися безперервно протягом 4 годин.
- Якщо бритва повністю заряджена, розрядіть її під час звичайного

користування. Після того повністю зарядіть. Подальші зарядження триватимуть близько 1 години.

- Повна зарядка дозволяє голитися до 45 хвилин без застосування електричного шнура. Цей час може змінюватись, залежно від росту Вашої бороди. Однак, повної зарядки акумулятора можна досягти лише після кількох циклів зарядження/розрядження.
- У разі розрядження акумуляторних батарейок, Ви можете голитися, підключивши бритву до електричної мережі за допомогою спеціального шнура.
- Для бритви є достатнім 5-хвилинне швидке зарядження.

### **Лампочки-індикатори (5)**

Лампочки-індикатори зеленого кольору вказують на статус зарядження батарейок. Якщо бритва заряджається або увімкнена, зелені лампочки-індикатори починають блимати. Коли бритва повністю заряджена, усі зелені лампочки-індикатори горять рівно, зазначаючи, що бритва увімкнена або підключена до електричної мережі.

### **Лампочка-індикатор низького зарядження (6)**

Червоний сигнал індикатору загоряється при низькому рівні зарядки акумулятора електробритви. Вам має вистачити часу, щоб завершити гоління.

## **Гоління**

Щоб ввімкнути бритву, натисніть на кнопку вимикача («on/off») (4).  
(Див. малюнок.)

Сіточка для гоління рухається максимально вільно, автоматично пристосовуючись до кожного контуру вашого обличчя. (Див. малюнок.)

### **Тример для довгого волосся (2)**

Щоб підстригти бакенбарди або бороду на потрібну довжину, слід висунути тример для довгого волосся.

### **Перемикач режимів комфортного гоління («lock») (3)**

Для точних рухів у зонах, складних для гоління (наприклад: під носом), плавно поверніть перемикач праворуч (3) на позицію «lock». Рух центрального тримеру та однієї сіточки уповільниться.

### Маленькі поради для ідеального гоління

Для досягнення найкращих результатів Braun радить дотримуватись 3-х простих правил:

1. Голитися слід завжди перед умиванням.
2. Завжди тримайте бритву під прямим кутом (90°) до шкіри.
3. Натягуйте шкіру і голіться проти напрямку росту бороди.

## Чищення



Голівку бритви можна чистити під струменем водопровідної води.

Увага: Вимкніть бритву з електричної мережі, перш ніж починати її чищення водою.

Регулярне чищення забезпечує краще гоління. Промивання голівки бритви під струменем води після кожного гоління є легким та простим способом залишати бритву чистою:

- Ввімкніть бритву (без шнура) та промийте голівку під струменем гарячої води. Можна також використовувати рідке мило без абразивних частинок. Змийте всю піну та залиште бритву попрацювати ще декілька секунд.
- Після цього вимкніть бритву, зніміть сіточку для гоління та ріжучий блок (1), потім дайте розібраним частинам просохнути.
- Якщо Ви регулярно чистите бритву за допомогою води, один раз на тиждень слід наносити краплю легкого машинного мастила на тример для довгого волосся (2), сіточку для гоління та ріжучий блок (1).

У якості альтернативи, Ви можете чистити бритву за допомогою щітки.

- Вимкніть бритву. Зніміть сіточку для гоління та ріжучий блок та вибийте на горизонтальній поверхні.
- За допомогою щітки очистіть внутрішню поверхню голівки. Однак, не можна чистити сіточку для гоління та ріжучий блок щіткою, оскільки це може їх пошкодити.

## Як підтримувати бритву у відмінному стані

**Лампочка-індикатор заміни ріжучих частин / перезавпуск («reset»)**

Щоб забезпечити оптимальну якість гоління, слід замінити сіточку для гоління та ріжучий блок (1) тоді, коли вмикається лампочка-індикатор заміни (7) (приблизно кожні 18 місяців) або тоді, коли касета зношується.

## Сіточка для гоління та ріжучий блок: 32S

Лампочка-індикатор заміни буде нагадувати Вам під час наступних 7 голень про необхідність заміни сіточки для гоління та ріжучого блоку. Потім бритва автоматично перезапустить дисплей. Після заміни сітки та ріжучого блоку (1), натисніть на кнопку увімкнення/вимкнення (4) та утримуйте не менш ніж 5 секунд, щоб скинути лічильник. Під час цієї процедури лампочка-індикатор заміни (7) буде блимати та вимкнеться, коли перезапуск буде закінчено. Ручний перезапуск лічильника можна здійснювати у будь-який час.

## Збереження батарейок

Для досягнення максимальної зарядки акумуляторних батарейок, бритву необхідно повністю розряджати (під час гоління) приблизно кожні 6 місяців. Потім максимально заряджайте бритву.

## Екологічне попередження

Цей пристрій містить батарейки, що перезаряджаються. В інтересах захисту навколишнього середовища, просимо не кидати їх до корзини з домашніми відходами після закінчення строку використання. Ви можете здати їх до Сервісного центру Braun або до відповідного центру збору, що знаходиться у Вашій країні.



Компанія залишає за собою право вносити зміни в конструкцію пристрою без спеціального оголошення.

Електричні специфікації наведено на спеціальному комплекті живлення.

Бритва Braun Series 3 370/360, Тип 5774/5779;

Виготовлено Браун ГмбХ у Німеччині, Braun GmbH, Waldstrasse 9, D-74731, Walldurn, Germany.

Виріб відповідає вимогам ДСТУ 3135.2-2000 (ГОСТ 30345.2-2-2000), (IEC 60335-2-8:1992), ДСТУ CISPR 14-1:2004. Відповідає нормам санітарного законодавства України згідно з висновком держ. сан.-епідем. експертизи МОЗ України.

Товар використовувати за призначенням, відповідно до інструкції з експлуатації.

Дата виготовлення продукції Braun вказана безпосередньо на виробі (в місці маркування) і складається з трьох цифр: перша цифра є останньою цифрою року виготовлення, інші дві цифри є порядковим номером тижня у році.

Гарантія – 2 роки. У разі необхідності гарантійного чи постгарантійного обслуговування, звертайтеся до головного офісу сервісного центру Braun в Україні: ПП «І.Б.С.», вул. Глибочицька 53, м. Київ.  
Тел. (044) 4286505.



Товар Сертифіковано

УкрТЕСТ - 003

### **Гарантійні зобов'язання фірми Braun**

Для всіх виробів ми даємо гарантію на два роки, починаючи з моменту придбання виробу.

Протягом гарантійного періоду ми безплатно усуваємо шляхом ремонту, заміни деталей або заміни всього виробу будь-які заводські дефекти, викликані недостатньою якістю матеріалів або складання.

У випадку неможливості ремонту в гарантійний період виріб може бути замінений на новий або аналогічний відповідно до Закону про захист прав споживачів.

Гарантія набуває сили лише, якщо дата купівлі підтверджується печаткою та підписом ділера (магазину) на оригінальному гарантійному талоні Braun або на останній сторінці оригінальної інструкції з експлуатації Braun, яка також може бути гарантійним талоном.

Ця гарантія дійсна у будь-якій країні, в яку цей виріб поставляється фірмою Braun або призначеним дистриб'ютером, та де жодні обмеження з імпорту або інші правові положення не перешкоджають наданню гарантійного обслуговування.

Здійснення гарантійного обслуговування не впливає на дату закінчення терміну гарантії. Гарантія на замінені частини закінчується в момент закінчення гарантії на даний виріб.

Гарантія не покриває пошкодження, викликані невірним використанням (див. також перелік нижче) нормальний знос сіток та ножів для гоління, дефекти, що незначним чином впливають на якість роботи приладу. Ця гарантія втрачає силу, якщо ремонт здійснюється не вповноваженою для цього особою та, якщо використовуються не оригінальні деталі фірми Braun.

Гарантія не стосується таких випадків: ушкодження, викликані неправильним використанням, нормальний знос деталей (напр., сіточки для гоління або ріжучого блока), дефекти, що справляють незначний вплив на якість роботи пристрою.

У випадку пред'явлення рекламачії за умовами даної гарантії, передайте виріб у комплекті разом з гарантійним талоном у будь-який із центрів сервісного обслуговування фірми Braun.

Всі інші вимоги, разом з вимогами відшкодування збитків, не дійсні, якщо наша відповідальність не встановлена законним чином.

Випадки, на які не розповсюджується гарантія:

- дефекти, викликані форс-мажорними обставинами;
- використання з професійною метою;
- порушення вимог інструкції з експлуатації;
- невірне встановлення напруги мережі живлення (якщо це вимагається);
- здійснення технічних змін;
- механічні пошкодження;
- для приладів, що працюють на батарейках – робота з невідповідними або спрацьованими батарейками, будьякі пошкодження, викликані спрацьованими або підтікаючими батарейками;
- для бритв – зім'ята або порвана сітка.

У випадку виникнення складнощів з виконанням гарантійного або післягарантійного обслуговування прохання звертатись до сервісного центру фірми Braun в Україні.



## Country of origin: Germany

### Year of manufacture

To determine the year of manufacture, refer to the 3-digit production code located near the type plate.

The first digit of the production code refers to the last digit of the year of manufacture. The next two digits refer to the calendar week in the year of manufacture.

Example: "745" – The product was manufactured in week 45 of 2007.

## بلد المنشأ ألمانيا

### تاريخ الصنع

لتحديد تاريخ الصنع، ارجع إلى رمز الإنتاج المكون من ثلاثة أرقام والمدون بالقرب من اللوحة المعدنية لنوع المنتج.

الرقم الأول من رمز الإنتاج يمثل آخر أرقام عام الصنع. أما الرقمين التاليين فيمثلان أسبوعاً محدداً من عام الصنع.

مثال: "745" - تم صنع هذا المنتج في الأسبوع 45 من عام 2007.

## ملحوظة بيئية



هذا الجهاز مزود ببطاريات قابلة لإعادة الشحن. وللمحافظة على البيئة، نرجو، عند انتهاء العمر الافتراضي لهذه الآلة، عدم التخلص منها مع النفايات المنزلية الأخرى. ويمكن التخلص منها بتسليمها لمركز خدمة براون أو لأحد المواقع الخاصة بتجميعها في بلدك.

خاضعة للتغيير بدون إشعار.

## ضمان

نقدم ضماناً لمدة عامين على هذا المنتج، يبدأ من تاريخ الشراء. وسنقوم في أثناء فترة الضمان بعلاج أي عيوب في المنتج تكون ناشئة عن أخطاء أو عيوب في المواد الخام أو الصناعة، حيث سنقوم بإصلاح أو استبدال الجهاز مجاناً وفقاً لما نراه مناسباً. يمتد هذا الضمان لجميع البلدان التي يوزع بها هذا الجهاز عن طريق براون أو موزعيه المعتمدين.

لا يغطي هذا الضمان: التلف الناجم عن سوء الاستعمال أو الاستهلاك العادي (مثلاً لرقاقة الحلاقة أو شفرة القص)، بالإضافة إلى العيوب غير المؤثرة على عمل أو قيمة الجهاز. ويصبح الضمان لاغياً إذا ما خضع الجهاز لأي إصلاحات من أشخاص غير معتمدين من قبل براون أو إذا لم تستخدم قطع غيار براون الأصلية.

للحصول على الخدمة خلال فترة الضمان، قدم الجهاز كاملاً أو أرسله مع إيصال الشراء الخاص بك لأحد مراكز خدمة براون المعتمدة.

- إذا كنت تنظف آلة الحلاقة تحت مياه الصنبور بانتظام، فقم أسبوعياً بوضع نقطة من زيت الماكينة الخفيف فوق أداة تشذيب الشعر الطويل
- (2) ورأس رقاقة الحلاقة وشفرة القص (1).

وبدلاً مما سبق، يمكنك تنظيف آلة الحلاقة باستخدام فرشاة كما يلي:

- أطفئ آلة الحلاقة وافصل علبة رقاقة الحلاقة وشفرة القص، ثم اضربها برفق على سطح مستو.
- باستخدام الفرشاة، قم بتنظيف المساحة الداخلية لرأس الحلاقة، ولكن لا تنظف رأس رقاقة الحلاقة وشفرة القص بالفرشاة، حيث يمكن أن يتلفها ذلك.

## المحافظة على آلة الحلاقة بأفضل حال

ضوء استبدال أجزاء الحلاقة/ إعادة الضبط

- للحصول على حلاقة ممتازة 100%، قم باستبدال رأس رقاقة الحلاقة وشفرة القص (1) عندما يشتعل ضوء استبدال أجزاء الحلاقة (7) (بعد حوالي شهر) أو عند تلفها.

رأس رقاقة الحلاقة وشفرة القص: 32S

خلال الحلاقات السبع التالية، سيقوم ذلك الضوء بتذكيرك بضرورة تغيير رأس رقاقة الحلاقة وشفرة القص، ثم ستقوم آلة الحلاقة بإعادة ضبط الشاشة أوتوماتيكياً.

بعد تغيير علبة رقاقة الحلاقة وشفرة القص (1)، اضغط مفتاح التشغيل / الإطفاء (4) لمدة 5 ثوان على الأقل، وذلك لإعادة ضبط العداد.

أثناء قيامك بذلك، سيومض ضوء الاستبدال، ثم ينطفئ مع اكتمال إعادة الضبط. يمكن القيام بإعادة الضبط يدوياً في أي وقت.

## المحافظة على البطاريات

للمحافظة على أقصى طاقة للبطاريات القابلة للشحن، يجب تفريغ الشحن من آلة الحلاقة تماماً (وذلك بالحلاقة) كل 6 أشهر تقريباً، ثم إعادة شحن الآلة لأقصى طاقة.

## أداة تشذيب الشعر الطويل (2)

ادفع أداة تشذيب الشعر الطويل لأعلى، لتشذيب السوالف أو الشارب أو اللحية.

## مفتاح الضبط الدقيق "قفل" (3) «lock»

للحلاقة الدقيقة في المناطق التي يصعب الوصول إليها (مثل أسفل الأنف)، قم بسحب المفتاح (3) لليمين إلى وضعية «lock». ستتحرك أداة التشذيب المركزية وإحدى رقاقتي الحلاقة إلى أسفل.

### نصائح للحصول على حلاقة مثالية

للحصول على أفضل النتائج، تنصحك براون 3 خطوات بسيطة:

1. قم دائماً بالحلاقة قبل غسل وجهك.
2. قم دائماً بوضع آلة الحلاقة بزاوية قائمة (90 درجة) على بشرتك.
3. شد بشرتك، ثم ابدأ الحلاقة في عكس اتجاه نمو لحيتك.

## التنظيف

يمكن تنظيف رأس الحلاقة تحت ماء الصنبور الجاري.

تحذير: يجب فصل آلة الحلاقة عن المصدر الكهربائي قبل تنظيف رأس الحلاقة بالماء.

يحافظ التنظيف المنتظم على أفضل أداء لآلة الحلاقة. ويعتبر غسل رأس الحلاقة تحت الماء الجاري بعد كل حلاقة وسيلة سهلة وسريعة للحفاظ على نظافته:

- قم بتشغيل آلة الحلاقة (بدون وصلة الكهرباء) وضع رأس الحلاقة تحت ماء ساخن جاري. كما يمكن أيضاً استخدام الصابون السائل بشرط ألا يحتوي على مواد مبيضة. اغسل الرغوة تماماً واترك آلة الحلاقة تعمل لبضعة ثوانٍ أخرى.
- بعد ذلك، أطفئ آلة الحلاقة وافصل رأس رقاقتي الحلاقة وشفرة القص (1)، ثم اتركها لتجف.

## الشحن

يفضل شحن آلة الحلاقة في محيط درجة حرارته بين 15 و 35 درجة مئوية. ويجب عدم تعريضها لدرجات الحرارة، التي تزيد عن 50 درجة مئوية، لفترات طويلة.

- استخدم السلك الخاص (9) لتوصيل آلة الحلاقة بمصدر كهربائي مع مع إبقاء الألة مطفأة. عند الشحن لأول مرة، اترك آلة الحلاقة لتتشن بشكل مستمر لمدة 4 ساعات.
- بعد اكتمال شحن آلة الحلاقة لأول مرة، أفرغها من الشحن من خلال الاستعمال الطبيعي. ثم أعد الشحن لأقصى درجة. وسيستغرق الشحن في المرات التالية حوالي ساعة واحدة.
- عندما يكون الشحن كاملاً فإنه يكفي للحلاقة لمدة 45 دقيقة بدون إعادة الشحن، وتتوقف النتيجة على درجة نمو لحيتك وكثافتها. ولكن البطارية لن تصل إلى طاقتها القصوى إلا بعد اكتمال العديد من دورات الشحن و التفريغ.
- إذا أصبحت البطاريات فارغة من الشحن، يمكنك أيضاً استخدام آلة الحلاقة بتوصيلها بمصدر كهربائي عن طريق سلك الشحن الخاص الملحق.
- الشحن السريع لمدة 5 دقائق يكون كافياً للحلاقة مرة واحدة.

### أضواء الشحن (5)

تظهر أضواء الشحن الخضراء مستوى شحن البطاريات. تومض أضواء الشحن الخضراء أثناء الشحن أو استخدام آلة الحلاقة، وعندما يكتمل الشحن تماماً تضيء جميع الأضواء الخضراء بشكل مستمر، وذلك أثناء تشغيل آلة الحلاقة أو توصيلها بمصدر الكهرباء.

### ضوء الشحن الضعيف (6)

يومض الضوء الأحمر للشحن الضعيف ليدل على انخفاض شحن البطارية. وتكون الطاقة الباقية كافية لاستكمال حلاقتك.

## الحلاقة

اضغط مفتاح التشغيل والإطفاء (4) لتشغيل آلة الحلاقة (صورة).  
تتكيف رقاقات الحلاقة المرنة أوتوماتيكياً مع خطوط وجهك (صورة).

صممت منتجاتنا لتتفق مع أعلى مستويات الجودة والأداء والتصميم. نرجو أن تستمتع باستخدام آلة الحلاقة الجديدة من براون.

## تحذير

آلة الحلاقة مزودة بسلك خاص لمصدر طاقة ذو فولتية منخفضة لدواعي الأمان. لا تستبدل أو تغير أي جزء من السلك لأن ذلك قد يعرضك لخطر الصدمة الكهربائية.

ليس من المفترض أن يتم استخدام هذه الآلة من قبل الأطفال أو الأشخاص الذين يعانون من إعاقات بدنية أو عقلية، إلا إذا كان ذلك تحت إشراف شخص مسؤول عن سلامتهم. وبوجه عام، ننصح بحفظ الآلة بعيداً عن متناول الأطفال.

## تركيب الجهاز

- 1 رأس رقاقة الحلاقة وشفرة القص
- 2 أداة تشذيب الشعر الطويل
- 3 مفتاح الضبط الدقيق («lock»)
- 4 مفتاح التشغيل / الإطفاء
- 5 أضواء الشحن (أخضر)
- 6 ضوء الشحن الضعيف (أحمر)
- 7 ضوء استبدال أجزاء الحلاقة
- 8 مقبس توصيل الكهرباء لآلة الحلاقة
- 9 سلك خاص للشحن والتشغيل
- 10 غطاء حماية رقاقة الحلاقة (طراز (360) فقط)
- 11 حافظة للأدوات (طراز (370) فقط)