

VS-20 Control Surface Plug-in pour Logic et GarageBand

Concernant ce Plug-in

VS-20 Control Surface Plug-in pour Logic et GarageBand est un logiciel qui permet d'utiliser le Cakewalk V-Studio 20 (dans ce document simplement appelé "le VS-20") avec les logiciels de production musicale Logic ou GarageBand de Apple.

Dès que vous installez ce logiciel sur votre Mac, vous pourrez utiliser le VS-20 comme contrôleur optimisé pour Logic ou GarageBand.

Système requis

- Système d'exploitation : Mac OS X 10.5 Leopard ou plus récent
- Version du logiciel : Logic Pro/Express 8 ou plus récent, GarageBand '09 ou plus récent

Installation

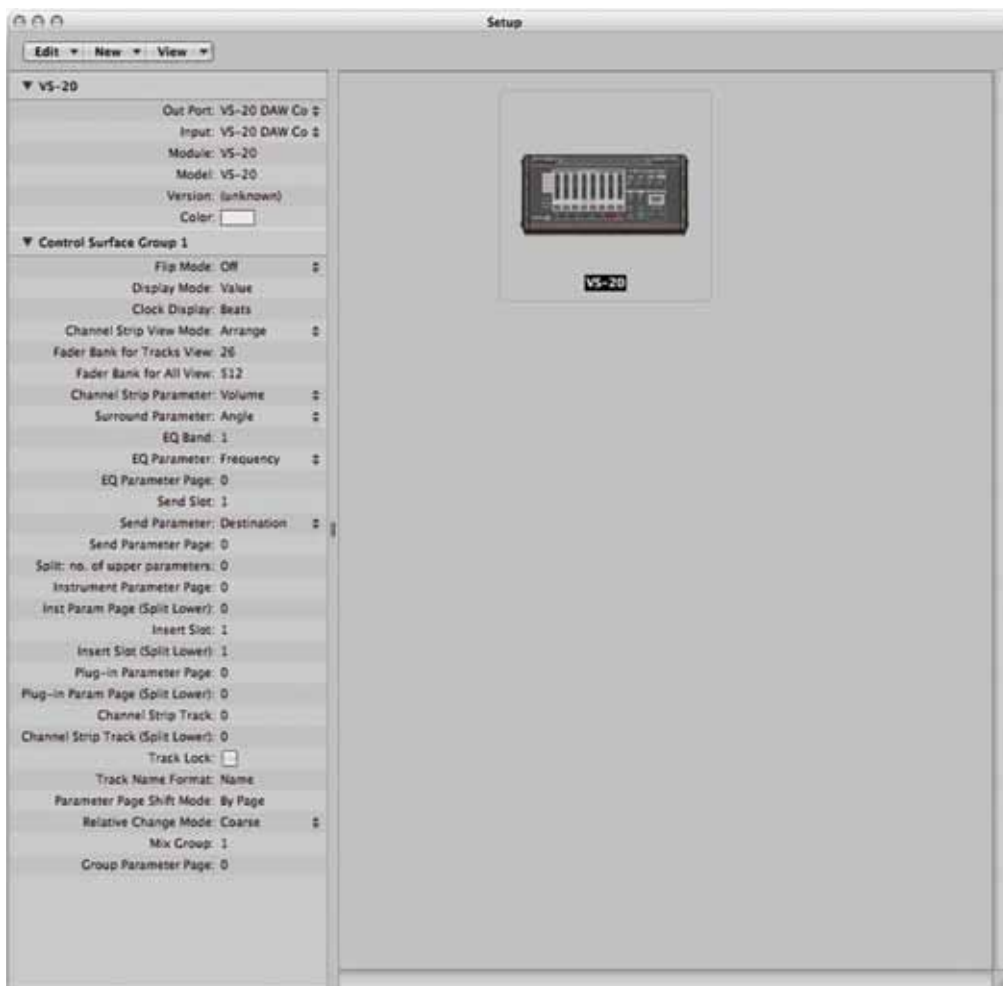
NOTE

Il faut installer le pilote VS-20 avant de commencer l'installation du VS-20 Control Surface Plug-in.

1. Fermez Logic Pro/Express ou GarageBand s'ils sont activés.
2. Double-cliquez sur [VS20ControlSurfacePlugin.pkg] et installez-le en suivant les instructions à l'écran.

MEMO

Après l'installation, il est possible que la boîte de dialogue suivante s'affiche lorsque vous démarrez Logic Pro/Express ; dans ce cas, fermez la boîte de dialogue.



Désinstallation

1. Fermez Logic Pro/Express ou GarageBand s'ils sont activés.
2. Double-cliquez sur [Uninstaller] et suivez les instructions à l'écran.

NOTE

Pour compléter la désinstallation, vous pouvez supprimer les fichiers suivants dans le dossier d'utilisateur sous ~/Library/Preferences/. Ces fichiers de configuration contiennent des réglages pour toutes les surfaces de contrôle connectés, donc soyez prudent lorsque vous les supprimez.

Logiciel utilisé	Nom du fichier
GarageBand	com.apple.garageband.cs
Logic Pro	com.apple.logic.pro.cs
Logic Express	com.apple.logic.express.cs

Descriptions des panneaux du VS-20

Les commandes VS-20 qui peuvent être utilisées avec ce plug-in sont organisées en différentes sections, comme suit :



Utilisation du VS-20 avec Logic Pro/Express ou GarageBand

Réglage du Volume des pistes

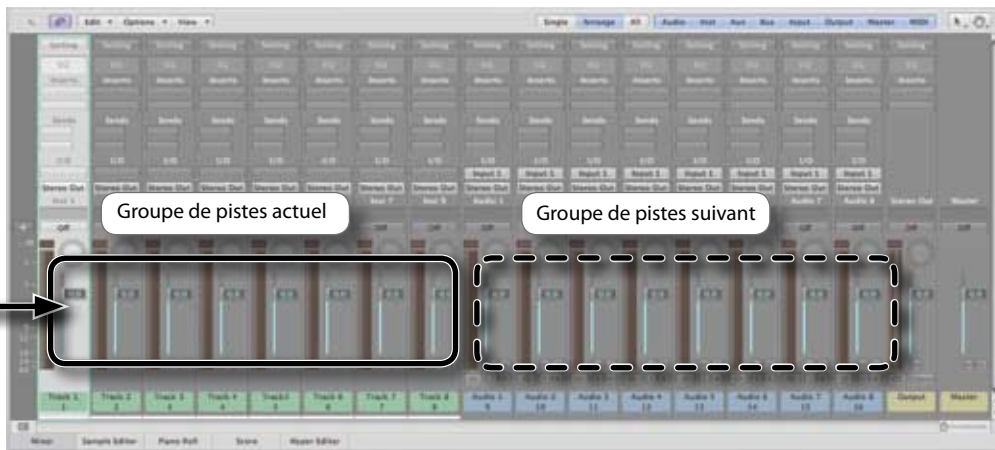
Le volume des pistes est réglé à l'aide des curseurs Stereo Audio Track. Les curseurs Stereo Audio Track ajustent respectivement les pistes 1 à 8 du groupe de pistes (Track Group) actuel.

* Un "Track Group" est un groupe de 8 pistes. Utilisez les boutons Track Group (p. 7) pour changer entre les groupes de pistes. En changeant entre les groupes de pistes, vous pouvez sélectionner les pistes qui sont contrôlées.

- Commandes VS-20 : Curseurs Stereo Audio Track



Logic Pro/Express (Fenêtre Mixer)



GarageBand



Groupe de pistes actuel

Groupe de pistes suivant

Réglage du Master Volume

Utilisez la commande [DAW OUTPUT] pour régler le master volume. La commande [DAW OUTPUT] ajuste toujours le master volume, quel que soit le groupe de pistes actuel.

- Commande VS-20 : commande [DAW OUTPUT]



Logic Pro/Express



GarageBand (Section Transport)



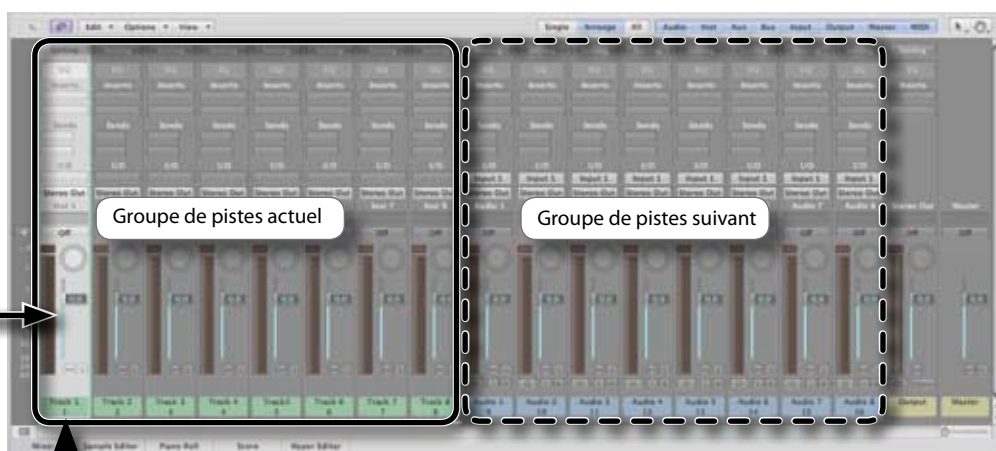
Sélectionner une piste

Utilisez les boutons TRACK SELECT pour sélectionner une piste. Avec les boutons TRACK SELECT vous sélectionnez respectivement les pistes 1 à 8 du groupe de pistes actuel.

- **Commande VS-20 : Boutons TRACK SELECT**

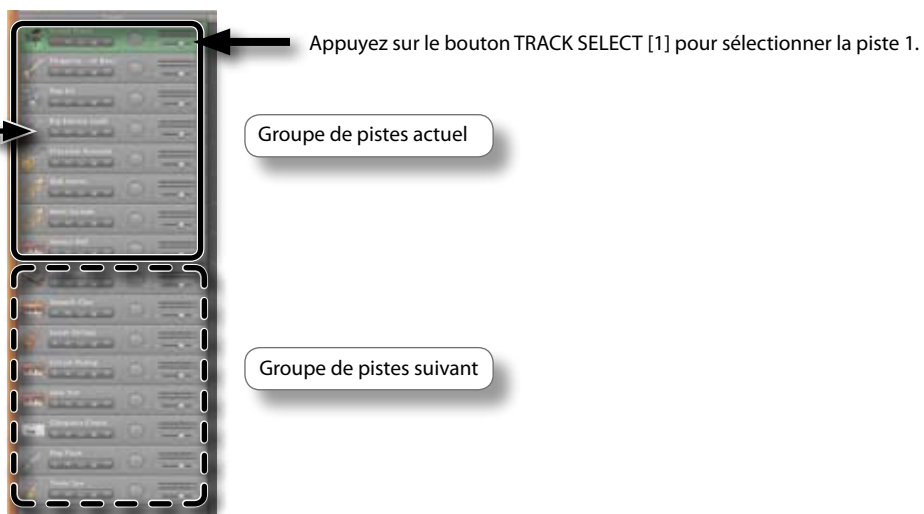


Logic Pro/Express (Fenêtre Mixer)



Appuyez sur le bouton TRACK SELECT [1] pour sélectionner la piste 1.

GarageBand

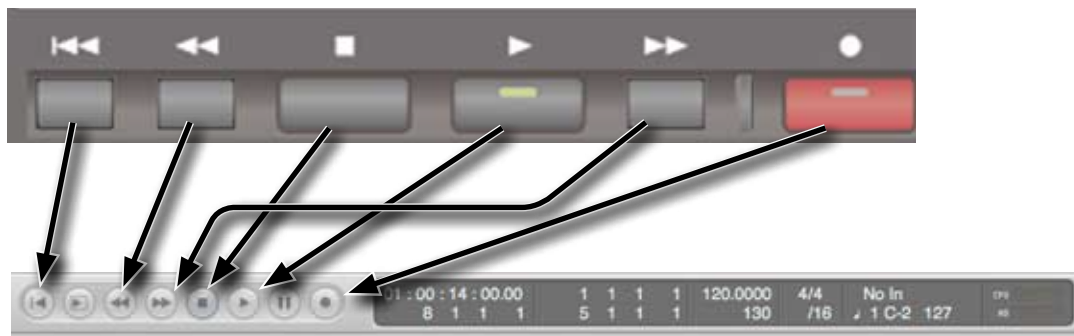


Contrôle de la lecture et de l'enregistrement

Utilisez la section Transport pour piloter la lecture et l'enregistrement. Les commandes de la section Transport correspondent aux commandes suivantes dans Logic Pro/Express et dans GarageBand.

Logic Pro/Express

Commande VS-20 : Section Transport



GarageBand

Commande VS-20 : Section Transport



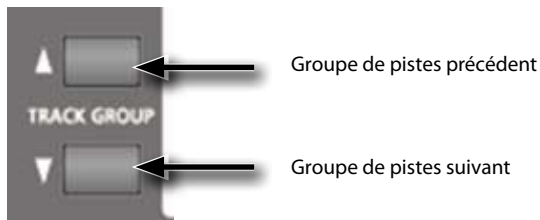
Changer entre des groupes de pistes (Track Groups)

Utilisez les boutons Track Group pour sélectionner un autre groupe de pistes. En changeant le groupe de pistes, vous pouvez changer les pistes qui sont affectées par les commandes du VS-20.

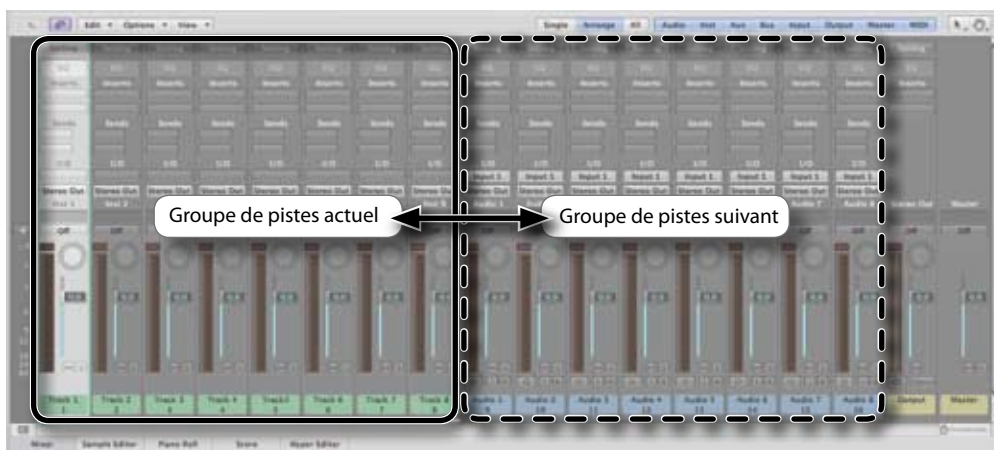
MEMO

Les témoins A, B, C et D au dessus des boutons Track Group correspondent aux 4 premiers groupes de pistes. Si vous sélectionnez un des groupes de 5 à 8, tous les témoins A, B, C, D seront éteints, mais Logic ou GarageBand indiquera le groupe de pistes actuellement sélectionnée (p. 8).

- **Commande VS-20 : Boutons TRACK SELECT**



Logic Pro/Express (Fenêtre Mixer)



GarageBand



VS-20 Control Surface Plug-in pour Logic et GarageBand

La position du groupe de pistes est également affichée dans Logic ou GarageBand. Les vues d'écran suivantes indiquent où la position du groupe de pistes est affichée.

Logic Pro/Express

Fenêtre Arrange



NOTE

Dans Logic 8, l'affichage pourrait devenir irrégulier lorsque vous allez vers le dernier groupe de pistes.

Fenêtre Mixer



NOTE

Ceci n'est pas affiché dans Logic 8.

GarageBand



Dépannage

Impossible de piloter la piste voulue

Est-ce que la piste que vous désirez piloter est incluse dans le groupe de pistes actuel ?

Si la piste n'y figure pas, utilisez les boutons Track Group pour changer le groupe de pistes, afin d'inclure la piste que vous désirez piloter dans le groupe de pistes.

Impossible de sélectionner plusieurs pistes

Sur le VS-20 même, vous ne pouvez sélectionner qu'une seule piste; vous ne pouvez pas sélectionner plusieurs pistes simultanément.

Si vous voulez sélectionner plusieurs pistes, maintenez enfoncée la touche SHIFT de votre clavier Mac et cliquez sur chaque piste désirée avec la souris.

Le témoin Track Group s'éteint lorsque vous sélectionnez le dernier track group

Un track group est un groupe contenant 8 pistes.

Si le nombre total de pistes dans votre projet n'est pas un multiple de huit (p.e. 8, 16, 24, ...), tous les témoins Track Group s'éteindront lorsque vous allez vers un groupe de piste qui inclut moins de 8 pistes, ou si le numéro de piste dépasse 32. Si le nombre de pistes du groupe sélectionné est inférieur à huit, il n'est pas compté comme un groupe de pistes et les témoins Track Group s'éteindront.

Même si les témoins Track Group sont éteints, vous pouvez toujours utiliser les commandes sans problèmes.

Le groupe de pistes a changé plus que prévu (Logic Pro ou Logic Express)

Il se peut que la case [Signal Flow Channel Strip] ne soit pas cochée ?

Dans le menu Mixer window view, sélectionnez l'option [Add a Signal Flow Channel Strip] afin que le groupe de pistes indique la piste qui est effectivement sélectionnée.

MEMO

La tranche en haut dans la fenêtre Environment se laisse piloter en l'affichant dans la fenêtre Mixer. Pour plus de détails sur la fenêtre Environment, voir la documentation de Logic Pro/Express.

Pas de pilotage en appuyant sur les boutons du VS-20 (Logic Pro ou Logic Express)

Les réglages de la surface de contrôle ont été changés.

Ouvrez la boîte de dialogue pour la configuration de la surface de contrôle en choisissant [Preferences] – [Control Surfaces] – [Setup], et cliquez sur l'icône VS-20. En haut au côté gauche de la boîte de dialogue, assurez que les paramètres "Out Port" et "Input" sont tous les deux réglés sur "VS-20 DAW Co" (VS-20 DAW Control.)



* Apple, GarageBand, Leopard, Logic, Mac OS X et Macintosh sont des marques déposées de Apple Inc., enregistrées aux États-Unis et en autres pays.

* Toutes les marques commerciales figurant dans cette publication sont la propriété de leurs détenteurs respectifs.

Copyright © 2010 ROLAND CORPORATION

Tous droits réservés. Aucune partie de cette publication ne peut être reproduite sous aucune forme sans la permission écrite de ROLAND CORPORATION.