

Manuel d'utilisation



27PT5441/37

32PT5441/37

27PT6441/37

27PT6442/37



Merci d'avoir choisi Philips.

Besoin d'aide rapide?

Veillez lire votre Instructions d'utilisation d'abord pour avoir des conseils rapides qui facilitent l'utilisation de votre produit Philips. Si vous avez lu les instructions et que vous avez encore besoin d'aide, vous pouvez accéder à notre aide en ligne sur www.p4c.philips.com ou composer le 1-888-PHILIPS (1-888-744-5477) avec votre produit sous la main.

No. de modèle: _____

No. de série.: _____

PHILIPS

3121 235 22002

Retournez rapidement votre carte d'enregistrement de garantie pour profiter pleinement de votre achat.

Nous vous félicitons de votre achat et vous souhaitons la bienvenue dans la « famille »!
Cher propriétaire d'un produit PHILIPS :

Merci de votre confiance en PHILIPS. Vous avez choisi un produit de fabrication et de garantie supérieures parmi les meilleurs disponibles sur le marché. Et nous ferons tout en notre pouvoir pour que vous soyez pleinement satisfait de votre achat pour des années à venir.

En tant que membre de la « famille » PHILIPS, vous avez droit à une protection inégalée par l'une des garanties les plus complètes de l'industrie ainsi qu'à des réseaux de service sans pareil.

De plus, votre achat garantit que vous recevrez toutes les informations et offres spéciales auxquelles vous avez droit, ainsi qu'un accès facile à toute une gamme d'accessoires disponibles via notre réseau de téléachat.

Mais ce qui est encore plus important, vous pouvez compter sur notre engagement total quand il s'agit de votre entière satisfaction. C'est notre façon de vous souhaiter la bienvenue et de vous remercier de votre investissement dans un produit PHILIPS.

P.S. Pour bénéficier au maximum de votre produit PHILIPS, assurez-vous de remplir et de retourner votre carte d'enregistrement de garantie le plus tôt possible.

L'enregistrement de votre modèle auprès de PHILIPS confirme votre éligibilité à tous les bénéfices mentionnés ci-dessous. N'oubliez donc pas de remplir votre carte d'enregistrement de garantie et de nous la retourner le plus tôt possible afin d'assurer :

*Preuve d'achat

Retournez la carte d'enregistrement ci-incluse afin de garantir que la date d'achat de votre produit sera classée dans nos dossiers et éviter ainsi le besoin de remplir d'autres formulaires afin d'obtenir votre service de garantie.

*Avis sur la sécurité des produits


En enregistrant votre produit, vous serez avisé - directement par le fabricant - de toutes déficiences compromettant la sécurité ou de tout retrait du produit du marché.


*Bénéfices additionnels de l'enregistrement du produit

L'enregistrement de votre produit garantit que vous bénéficierez de tous les privilèges auxquels vous avez droit y compris des offres-rabais spéciales.

Sachez reconnaître ces symboles de **sécurité**



 Ce symbole « d'éclair » s'applique aux matériaux non isolés présents dans votre appareil et pouvant causer un choc électrique. Pour assurer la sécurité des membres de votre famille, veuillez ne pas enlever le couvercle de votre produit.

 Les « points d'exclamation » ont pour but d'attirer votre attention sur des caractéristiques à propos desquelles vous devez lire soigneusement la documentation accompagnant l'appareil afin d'éviter tout problème d'exploitation ou d'entretien.

AVERTISSEMENT : Afin de réduire les risques d'incendie ou de choc électrique, ne pas exposer cet appareil à la pluie ou à l'humidité et les objets remplis de liquide, comme les vases, ne doivent pas être placés sur le dessus de l'appareil.


CAUTION : To prevent electric shock, match wide blade of plug to wide slot, fully insert.

ATTENTION : Pour éviter les chocs électriques, introduire la lame la plus large de la fiche dans la borne correspondante de la prise et pousser à fond.

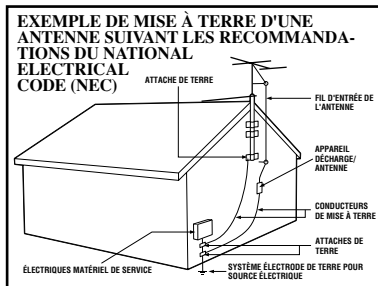
PHILIPS Visitez notre site sur le Web à <http://www.philips.com>

CONSIGNES DE SÉCURITÉ IMPORTANTES

Veuillez lire ces consignes avant de faire fonctionner cet appareil

1. Lire les instructions.
2. Conserver les instructions.
3. Obéir à tous les avertissements.
4. Suivre toutes les instructions.
5. Éviter d'utiliser cet appareil à proximité d'une source d'eau.
6. Nettoyer à l'aide d'un linge sec seulement.
7. Ne pas nuire à la circulation des orifices de ventilation. Effectuer l'installation selon les instructions du fabricant.
8. Ne pas installer près d'une source de chaleur comme un radiateur, un registre de chaleur, une cuisinière ou tout autre appareil (y compris les amplificateurs) qui dégage de la chaleur.
9. Ne pas contourner la mesure de sécurité de la fiche polarisée ou de mise à la terre. Une fiche polarisée dispose de deux lames dont l'une est plus large que l'autre. Une fiche avec mise à la terre est dotée de deux lames ainsi que d'une troisième broche de mise à la terre. La lame plus large ou troisième broche est fournie pour votre sécurité. Lorsque la fiche fournie ne correspond pas à votre prise, consulter un électricien pour qu'il effectue le remplacement de la prise périmée.
10. Protéger le cordon d'alimentation en évitant de marcher dessus ou de le coincer particulièrement au niveau de la fiche, des prises de courant et à l'endroit où il sort de l'appareil.
11. N'utiliser que l'équipement ou les accessoires spécifiés par le fabricant.
12.  L'appareil ne doit être utilisé qu'avec le chariot, socle, trépied, support ou table spécifié par le fabricant ou vendu avec l'appareil. Un appareil utilisé en combinaison avec un chariot doit être déplacé avec soin afin d'éviter les risques de blessures occasionnées par le renversement de l'appareil.
13. Débrancher cet appareil durant les orages électriques ou lorsqu'il n'est pas utilisé pour une période de temps prolongée.
14. L'entretien ou la réparation de l'appareil doit être effectué par un personnel qualifié seulement. Il faut faire réparer l'appareil dès que celui-ci a été endommagé, qu'il s'agisse du cordon ou de la fiche d'alimentation, si du liquide a été renversé ou des objets sont tombés dans l'appareil, s'il a été exposé à la pluie ou à une humidité excessive, s'il ne fonctionne pas normalement ou s'il a subi un choc.
15. Ce produit peut contenir du plomb et du mercure. La mise au rebut de ces substances peut être réglementée par suite de considérations environnementales. Pour de plus amples informations concernant la mise au rebut ou le recyclage de l'appareil, communiquer avec les autorités locales ou avec la Electronic Industries Alliance : www.eiae.org
16. **Domages nécessitant des réparations** - L'appareil doit être réparé par un personnel qualifié lorsque :
 - A. Le cordon ou la fiche d'alimentation est endommagé ;
 - B. Des objets sont tombés dans l'appareil ou du liquide a été renversé dans l'appareil ; ou
 - C. L'appareil a été exposé à la pluie ; ou
 - D. L'appareil semble ne pas fonctionner correctement ou affiche un changement marqué dans la performance ; ou
- E. L'appareil a subi un choc ou le boîtier est endommagé.
17. **Inclinaison/stabilité** - Tous les postes de télévision doivent répondre aux normes de sécurité internationales recommandées, relativement aux propriétés d'inclinaison et de stabilité du boîtier.
 - Il ne faut pas compromettre ces normes de construction par une utilisation excessive de force sur la partie avant ou supérieure du boîtier afin d'éviter de faire renverser l'appareil.
 - De plus, ne pas mettre vos enfants ou vous-même en danger, en plaçant des dispositifs électroniques ou des jouets sur le dessus du poste. Ces objets pourraient tomber du téléviseur sans qu'on s'y attende et entraîner des dommages ou des blessures.
18. **Montage mural ou montage au plafond** - Si l'appareil doit être monté au mur ou au plafond, l'installation doit être effectuée selon les recommandations du fabricant.
19. **Lignes électriques** - Une antenne extérieure doit être installée loin des lignes électriques.
20. **Mise à la terre d'une antenne extérieure** - Si une antenne extérieure est connectée au récepteur, s'assurer que le système d'antenne est mis à la terre de façon à fournir une protection contre les surcharges de courant et les charges statiques accumulées. L'article 810 du Code national de l'électricité, ANSI/NFPA No. 70-1984, offre des informations relatives à la mise à la terre correcte du mât et des structures de support, la mise à la terre de la descende d'antenne vers un dispositif de décharge, la taille des connecteurs de mise à la terre, l'emplacement du dispositif de décharge d'antenne, le raccordement des conducteurs de terre ainsi qu'aux exigences relatives au conducteur de terre. Voir la figure ci-dessous.
21. **Pénétration d'objet et de liquide** - Prendre tous les soins nécessaires pour éviter que des objets tombent ou que des liquides coulent dans le boîtier à travers les orifices.
 - a) **Avertissement** : Afin de réduire les risques d'incendie ou de choc électrique, ne pas exposer cet appareil à la pluie ou à l'humidité et les objets remplis de liquide, comme les vases, ne doivent pas être placés sur le dessus de l'appareil.
22. **MISE EN GARDE concernant les piles** - Pour prévenir la fuite des piles pouvant entraîner des blessures, des dégâts matériels ou endommager l'appareil :
 - Installer toutes les piles de façon à ce qu'elles correspondent aux bornes + et -, tel qu'indiqué sur le dispositif.
 - Ne pas mélanger les piles (neuves et usagées ou carbone et alcaline, etc.).
 - Retirer les piles du boîtier lorsque la télécommande n'est pas utilisée pour une période de temps prolongée.

Remarque pour les installateurs de système de câble : ce rappel est à l'intention des installateurs de système de câble afin d'attirer leur attention sur l'article 820-40 du code NEC fournissant les marches à suivre en ce qui a trait à une mise à la terre adéquate et en particulier spécifique que le câble de masse doit être raccordé au système de mise à la masse du bâtiment, aussi près que possible du point d'entrée du câble.



PANNEAU FOURNIR

Côte 1	MODEL REGISTRATION INFORMATION	PANEL 2	PANEL 3	PANEL 8	PANEL 9	PANEL 14	PANEL 15
	SAFETY INFO	PANEL 4	PANEL 5	PANEL 10	PANEL 11	PANEL 16	PANEL 17
	PANEL 1	PANEL 6	PANEL 7	PANEL 12	PANEL 13	PANEL 18	PANEL 19
Côte 2	COVER	PANEL 20	PANEL 21	PANEL 26	PANEL 27	PANEL 32	PANEL 33
	LIMITED WARRANTY (Panel 36)	PANEL 22	PANEL 23	PANEL 28	PANEL 29	PANEL 34	PANEL 35
	Panel Sequence and Index	PANEL 24	PANEL 25	PANEL 30	PANEL 31	PANEL 36	PANEL 37

PANNEAU INDEX

Rubrique	No. de panneau	Rubrique	No. de panneau
Commande Active Control	23	Connexions au boîtier du service du	
Connexions de base de l'antenne/du		Câble	2
câble	1	Édition des programmes	14
Connexions audio/vidéo		Commandes de minuterie	
Prises d'entrée AV1	4	Commande	
Prises d'entrée vidéo composant	7	Activer	21
Prise de casque d'écoute	5	Heure	18
Prises de sortie de moniteur	8	Commande Affichage	22
Prises d'entrée S-Vidéo	6	Canal spécifique	20
Prises d'entrée AV latérales	5	Heure de début ou de fin	19
Commandes AutoLock™		Commande de sous-titre	31
Code d'accès	25	Mode de démonstration	17
Commande Bloquer tous les canaux	27	Commande de format	17
Blocage des canaux	26	Commandes de langue	11
Effaçage de tous les canaux bloqués	27	Commandes du menu Image	15
Classement des films	28	QuadraSurf™	33-34
Autres options de blocage	30	Piles de télécommande	3
Classement des émissions de télévision	29	Descriptions des boutons de la télé-	
Comprendre AutoLock™	24	commande	9-10
Programmation automatique du		Commande de minuteur de mise en	
téléviseur	13	veille	31
Commande AutoPicture™	32	Commandes du menu Son	16
Commande AutoSound™	32	Dépannage	35
Fonctionnement de base de la télé-		Mode de syntonisation	12
commande	3		
Fonctionnement de base du téléviseur	3		

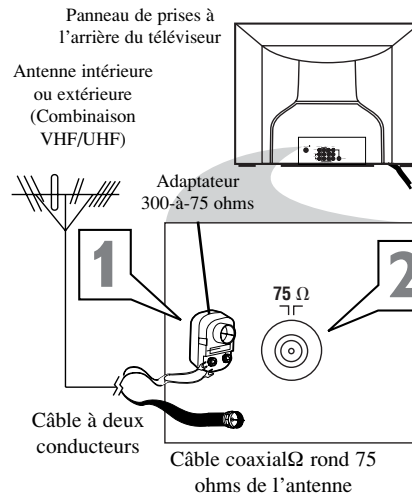
I TÉLÉVISION AVEC ANTENNE ET DIRECT CÂBLE

Une antenne polyvalente peut recevoir les canaux de télédiffusion normaux (VHF 2-13 et UHF 14-69). Votre type de connexion est facile à effectuer puisqu'il y a une seule prise d'antenne 75Ω (ohms) à l'arrière du téléviseur et c'est là où il faut brancher l'antenne.

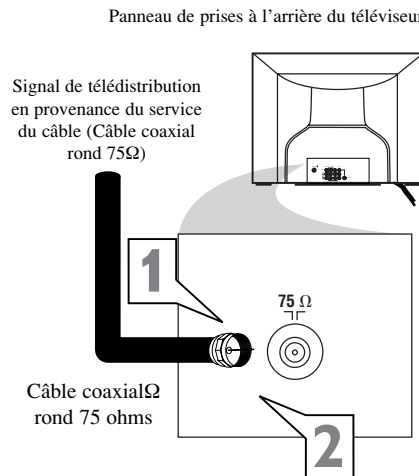
- 1 Si votre antenne est dotée d'un câble rond (75 ohms) à l'une de ses extrémités, vous êtes prêt à le brancher sur votre téléviseur.**
Si votre antenne est munie d'un câble à deux conducteurs plat (300Ω), vous devez d'abord raccorder les fils de l'antenne aux vis d'un adaptateur 300-à-75 ohms.

- 2 Poussez l'extrémité ronde de l'adaptateur (ou antenne) dans la prise 75Ω (ohms) à l'arrière du téléviseur.** Si l'extrémité ronde du fil d'antenne est filetée, vissez-le avec les doigts sans trop serrer.

Connexion d'antenne :



Raccordement direct au service du câble :



2

TÉLÉVISION AVEC BOÎTIER SERVICE DU CÂBLE

Boîtier de service du câble (avec entrées/sorties RF) :

Cette connexion NE fournit PAS l'audio stéréo au téléviseur. L'audio au provenance du boîtier de service du câble est monophonique.

- 1 Connectez l'extrémité ouverte du câble rond fourni par le service du câble au connecteur d'entrée (IN) de signal de télédistribution à l'arrière du boîtier du service du câble.
- 2 À l'aide d'un second câble coaxial rond, raccordez une extrémité du câble au connecteur de sortie (TO TV) à l'arrière du boîtier du service du câble.
- 3 Connectez l'autre extrémité du câble coaxial rond à l'entrée 75Ω à l'arrière du téléviseur. Vissez le câble avec les doigts sans trop serrer.

REMARQUE: Assurez-vous de régler le commutateur OUTPUT CHANNEL à l'arrière du boîtier de service du câble à CH 3 ou 4, puis syntonisez le boîtier de service du câble sur le téléviseur au canal correspondant. Une fois syntonisé, changez les canaux à partir du boîtier de service du câble et non à partir du téléviseur.

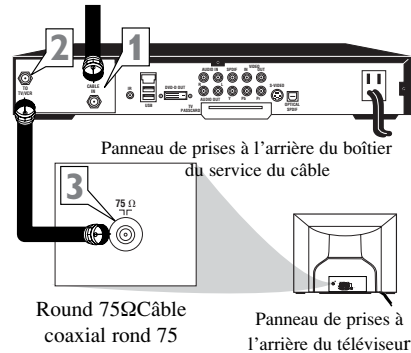
Boîtier de service du câble (avec sorties audio/vidéo) :

Cette connexion fournit l'audio stéréo au téléviseur.

- 4 Raccordez l'extrémité ouverte du câble rond fourni par le service du câble au connecteur d'entrée (IN) de signal de télédistribution à l'arrière du boîtier du service du câble.
- 5 À l'aide d'un câble vidéo de type RCA, raccordez une extrémité du câble à la prise Video Out (ou ANT, votre boîtier de service du câble peut être étiqueté différemment) du boîtier de service du câble et l'autre extrémité à l'entrée vidéo AV In du téléviseur.
- 6 À l'aide d'un câble audio de type RCA gauche et droit, raccordez une extrémité du câble aux prises gauche et droite Audio Out L et R sur le boîtier de service du câble. Raccordez l'autre extrémité aux prises d'entrée AV In Audio L et R sur le téléviseur.

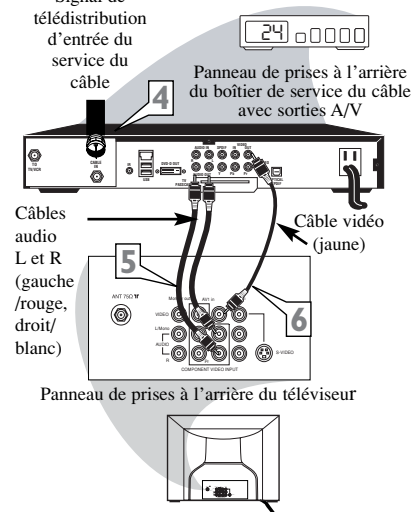
Boîtier de service du câble avec connexions d'entrée et de sortie RF :

Signal de télédistribution d'entrée du service du câble



Boîtier de service du câble (avec sorties audio/vidéo) :

Signal de télédistribution d'entrée du service du câble



REMARQUE : Utilisez les boutons CH + ou - de la télécommande pour syntoniser le canal AV1 pour le signal du boîtier de service du câble. Une fois syntonisé, changez les canaux à partir du boîtier de service du câble et non à partir du téléviseur.

3

TÉLÉVISEUR/BOUTONS DE LA TÉLÉCOMMANDE

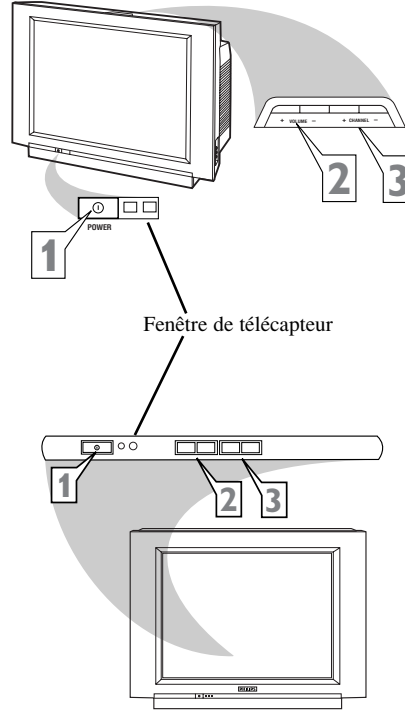
Des exemples de control-27PT6441/37 and
27PT6442/37

1 Appuyez sur le bouton POWER (ALIMENTATION) pour allumer le téléviseur.

2 Appuyez sur le bouton VOLUME (+) pour augmenter le niveau de l'audio ou sur le bouton VOLUME (-) pour diminuer le niveau de l'audio.

Pour afficher le menu à l'écran, appuyez sur les deux boutons simultanément. Une fois dans le menu, utilisez ces boutons pour effectuer des réglages ou des sélections.

3 Appuyez sur les boutons CH + (Haut) et - (Bas) pour sélectionner les canaux de télévision. Utilisez ces boutons pour effectuer des réglages ou des sélections dans le menu à l'écran.



Des exemples de control-27PT5441/37 o
32PT5441/37

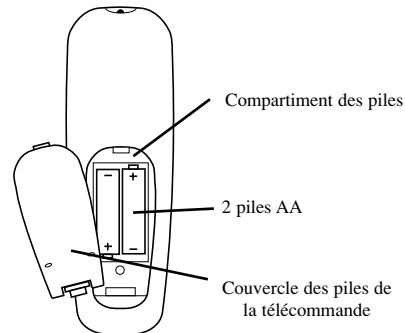
Télécommande

Pour introduire les piles fournies dans la télécommande :

1 Enlevez le couvercle des piles à l'arrière de la télécommande.

2 Placez les piles (2 piles AA) dans la télécommande. Vérifiez que les extrémités (+) et (-) des piles correspondent avec les bornes (+) et (-) à l'intérieur du boîtier.

3 Remettez le couvercle de la télécommande en place.



4

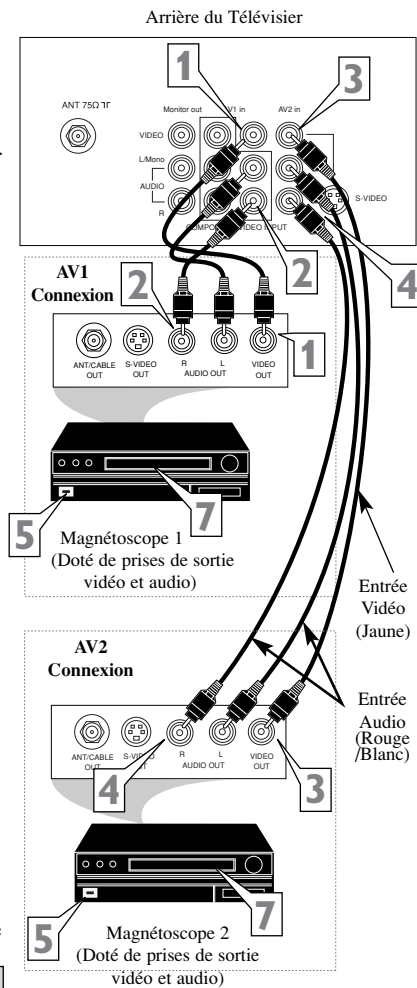
D'ENTRÉE AV 1 OU AV 2

Les prises d'entrée audio/vidéo du téléviseur permettent d'effectuer directement les connexions du son et de l'image entre le téléviseur et un magnétoscope (ou dispositif semblable) doté de prises de sortie audio/vidéo. Effectuez la procédure ci-dessous pour connecter votre dispositif accessoire aux prises d'entrée AV 1 (ou AV 2) situées à l'arrière du téléviseur.

- 1** Connectez le câble VIDÉO (jaune) à la prise VIDEO AV1 (ou AV 2) in à l'arrière du téléviseur.
- 2** Connectez les câbles AUDIO (rouge et blanc) aux prises AUDIO AV1 (ou AV 2) in (gauche et droite) à l'arrière du téléviseur.
- 3** Connectez le câble VIDÉO (jaune) à la prise VIDEO OUT (SORTIE VIDÉO) à l'arrière du magnétoscope.
- 4** Connectez les câbles AUDIO (rouge et blanc) aux prises AUDIO OUT L (gauche) et R (droite) à l'arrière du magnétoscope.
- 5** Allumez le magnétoscope (ou dispositif externe) ainsi que le téléviseur.
- 6** Appuyez sur le bouton AV de la télécommande pour sélectionner le canal AV1 (ou AV 2). AV1 (ou AV 2) est affiché dans le coin supérieur gauche de l'écran du téléviseur.
- 7** Après avoir allumé votre magnétoscope (ou dispositif accessoire) et introduit une cassette préenregistrée (CD, DVD, etc.), appuyez sur le bouton **PLAY** pour faire jouer la cassette sur le téléviseur.

✓ À PRENDRE EN NOTE

Appuyez plusieurs fois sur le bouton AV de la télécommande pour faire basculer la source d'image entre le canal en cours, puis les connexions de prise d'entrée AV1, CVI, AV2, LATÉRAL (AV3) et AV4.



5

ENTRÉES AUDIO/VIDÉO LATÉRALES

Les entrées latérales audio et vidéo sont disponibles pour réaliser rapidement la connexion à un magnéto-scope, effectuer la lecture du vidéo d'une caméra ou pour connecter un dispositif de jeux vidéo. Utilisez les boutons CH + ou - de la télécommande pour syntoniser ces entrées.

1 Raccordez le câble vidéo (jaune) de la sortie vidéo de la caméra (ou dispositif externe) à l'entrée vidéo (jaune) qui se trouve sur le côté du téléviseur.

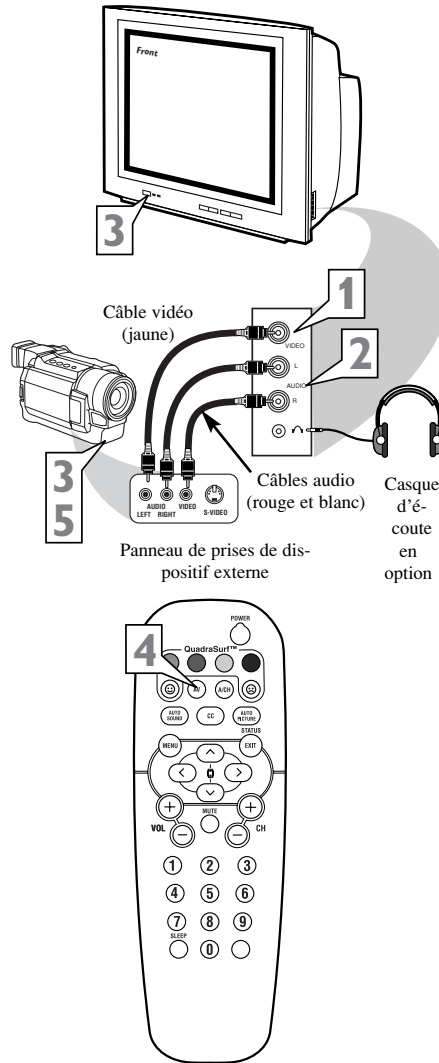
2 Dispositifs stéréo : Raccordez une extrémité du câble audio des prises Audio Out sur le dispositif aux prises Audio In (blanche et rouge) sur le côté du téléviseur.

Dispositifs mono : Raccordez le câble audio (rouge et blanc) des sorties Audio L et R de la caméra à un adaptateur stéréo vers mono. Branchez ensuite l'extrémité unique de l'adaptateur à la prise Audio In (blanche) sur le côté du téléviseur.

3 Allumez le téléviseur ainsi que le dispositif numérique externe.

4 Appuyez sur les boutons CH + ou - de la télécommande pour syntoniser le téléviseur aux prises d'entrée latérales. Les mots « FRONT » sont affichés à l'écran.

5 Appuyez sur le bouton PLAY du dispositif externe pour faire la lecture ou pour accéder au dispositif externe (caméra, boîtier de jeux, etc.).



6

ENTRÉES S-VIDÉO

La connexion S(uper)-Video à l'arrière du téléviseur fournit une meilleure définition d'image pour la lecture des sources externes que les connexions d'antenne ordinaires.

REMARQUE : votre dispositif externe doit disposer d'une prise de sortie S-VIDÉO afin de pouvoir effectuer la connexion sur cette page.

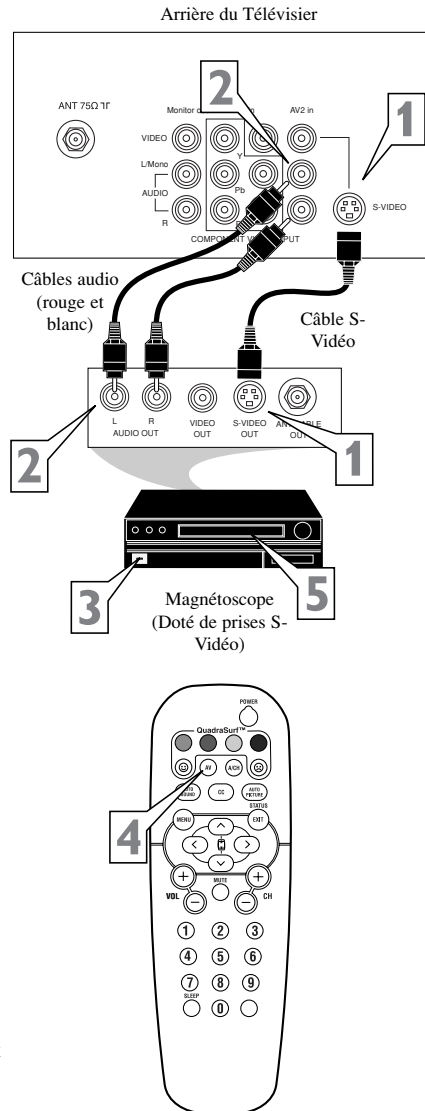
1 Connectez une extrémité du **CÂBLE S-VIDÉO** à la prise S-VIDÉO à l'arrière du téléviseur. **Raccordez ensuite une extrémité des câbles AUDIO rouge et blanc** aux prises AUDIO AV In L (gauche) et R (droite) à l'arrière du téléviseur.

2 Raccordez l'autre extrémité du **CÂBLE S-VIDÉO** à la prise S-VIDÉO OUT à l'arrière du magnéscope. Raccordez ensuite les autres extrémités des câbles AUDIO (rouge et blanc) aux prises AUDIO OUT L et R à l'arrière du magnéscope.

3 Allumez le magnéscope et le téléviseur.

4 Appuyez sur le bouton AV de la télécommande pour faire défiler les canaux disponibles jusqu'à ce que SVHS soit affiché dans le coin supérieur gauche de l'écran de télévision.

5 Vous êtes maintenant prêt à insérer une cassette vidéo préenregistrée dans le magnéscope et à appuyer sur le bouton **PLAY**



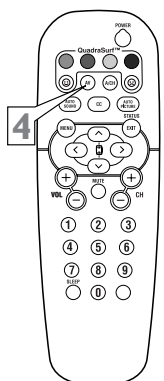
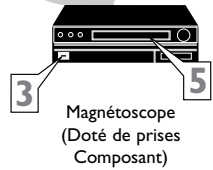
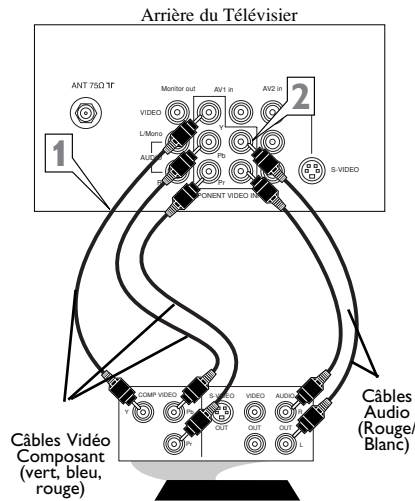
7

ENTRÉES VIDÉO COMPOSANT

Les entrées vidéo composant proposent une résolution maximale des couleurs et de l'image lors de la lecture de matériel de source de signaux numériques, comme les lecteurs DVD. Les signaux de différence de couleur (Pb, Pr) et le signal de luminance (Y) sont connectés et reçus séparément, ce qui permet d'améliorer la largeur de bande de couleurs (ce qui est impossible dans le cas de connexions vidéo composite ou S-Vidéo).

- 1** Connectez les prises **Component (Y, Pb, Pr) Video Out** du lecteur DVD (ou dispositif semblable) aux prises d'entrée (Y, Pb, Pr) du téléviseur. Lors de l'utilisation des entrées vidéo composant, il est préférable de ne pas connecter un signal à la prise vidéo AV In.
- 2** Raccordez les câbles audio rouge et blanc aux prises de sortie Audio L et R à l'arrière du dispositif externe aux prises d'entrée audio AV In L et R du téléviseur.
- 3** Allumez le téléviseur ainsi que le DVD (ou dispositif numérique externe).
- 4** Appuyez sur les boutons CH +, - pour faire défiler les canaux disponibles jusqu'à ce que CVI soit affiché dans le coin supérieur gauche de l'écran de télévision.
- 5** Insérez un disque DVD dans le lecteur DVD et appuyez sur le bouton **PLAY** du lecteur DVD.

Quand vous utilisez les accessoires additionnel, seulement une source d'extérieur va être audible parce qu'il y a seulement un set de input de son. Quand Component Video (CVI) est utiliser, sa va dominé toutes les autres inputs. Quand S-Video (SVHS) est utiliser, sa domine les inputs de AV.



ASTUCE

La description des connecteurs vidéo composant peut varier selon le lecteur DVD ou le matériel de source numérique externe utilisé (par exemple, Y, Pb, Pr ; Y, B-Y, R-Y ; Y, Cr, Cb). Bien que les abréviations et les termes puissent varier, les lettres B et R représentent respectivement, les connecteurs de signaux composant bleu et rouge et Y représente le signal de luminance. Consultez le manuel d'utilisation de votre DVD ou dispositif numérique pour de plus amples informations sur les connexions.

Les prises de sortie de moniteur (audio/vidéo) sont très utiles pour enregistrer avec un magnétoscope ou pour connecter un chaîne haute fidélité externe pour une meilleure reproduction sonore.

Pour connecter une chaîne haute fidélité :

- 1** Raccordez une extrémité des prises AUDIO (Monitor Out) R (droite) et L (gauche) du téléviseur aux prises d'entrée audio R et L de votre amplificateur ou chaîne haute-fidélité. Réglez le volume de la chaîne haute-fidélité à un niveau d'écoute normal.
- 2** Allumez le téléviseur ainsi que la chaîne haute-fidélité. Vous pouvez maintenant effectuer le réglage du son en provenance de la chaîne haute-fidélité avec les boutons de VOLUME (+) ou (-) du son système.

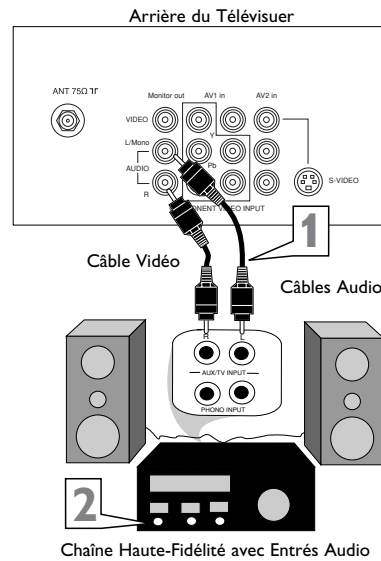
Pour raccorder un second magnétoscope/enregistreur :

REMARQUE : consultez la panneau 5 pour effectuer la connexion du premier magnétoscope. Suivez les instructions sur la façon de syntoniser le canal AV 1 pour faire jouer une cassette préenregistrée.

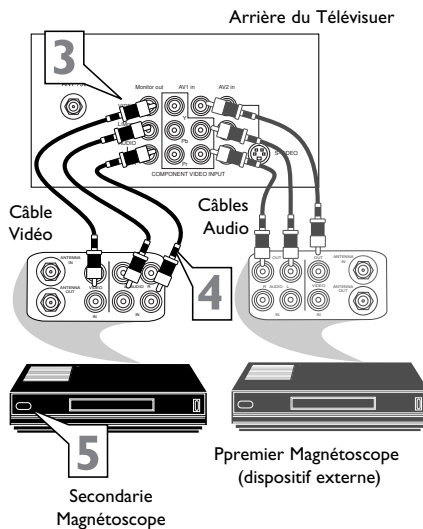
La procédure suivante explique comment connecter un second magnétoscope afin d'enregistrer un programme en même temps que vous le regardez.

- 1** Raccordez une extrémité du câble vidéo jaune au connecteur VIDEO Monitor Out. Raccordez l'autre extrémité au connecteur VIDEO IN sur le second magnétoscope.
- 2** Raccordez une extrémité du câble Audio rouge et blanc des connecteurs AUDIO Monitor Out L et R du téléviseur aux prises AUDIO IN du magnétoscope.
- 3** Allumez le second magnétoscope, insérez une cassette VHS vierge et vous êtes prêt à enregistrer ce qui apparaît à l'écran de télévision.

Raccordement d'un chaîne haute fidélité :



Deuxième magnétoscope/enregistreur



9

BOUTONS DE LA TÉLÉCOMMANDE

Boutons QUADRA SURF

(rouge, vert, jaune, bleu) Permet de mémoriser et de naviguer les 10 canaux que vous avez choisis pour chaque bouton de couleur.

Bouton AV

Appuyez sur ce bouton à plusieurs reprises pour sélectionner les différentes sources de signal connectées aux entrées A/V du téléviseur.

Bouton Émoticon joyeux

Appuyez sur ce bouton pour ajouter des canaux dans les listes Quadra Surf. Fonctionne avec tous les boutons de couleur.

Bouton AUTO SOUND

Appuyez sur ce bouton à plusieurs reprises pour sélectionner différents paramètres audio prédéfinis en usine. Choisissez entre Personal (pour le réglage des options de menu Sound), Voice (pour les programmes avec dialogues), Music (pour les programmes musicaux comme les concerts) ou Theatre (pour le visionnement de films).

Bouton Menu

Appuyez sur ce bouton pour afficher le menu à l'écran. Peut également être utilisé pour sortir du menu à l'écran jusqu'à ce que celui-ci disparaisse de l'écran de télévision.

Bouton CC

Appuyez sur ce bouton pour activer les options de sous-titrage. Appuyez à plusieurs reprises sur le bouton CC pour faire défiler les options disponibles à l'écran de télévision.

Boutons VOL(ume) + ou

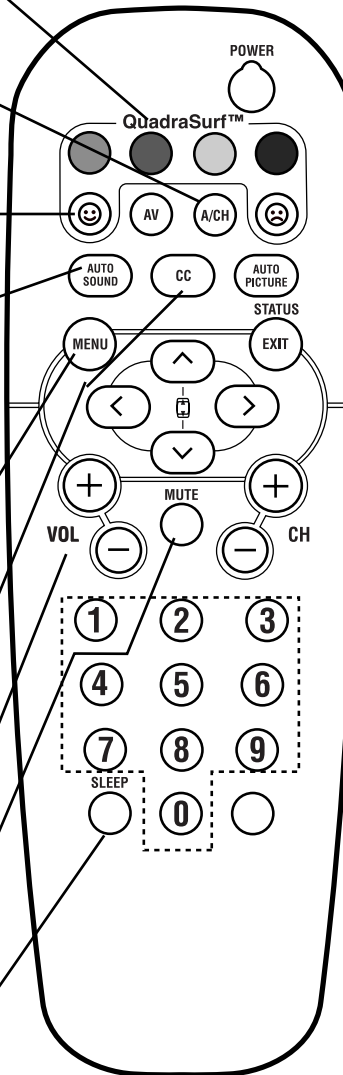
Appuyez sur le bouton VOL + pour augmenter le niveau audio du téléviseur. Appuyez sur le bouton de VOL - pour diminuer le niveau audio du téléviseur.

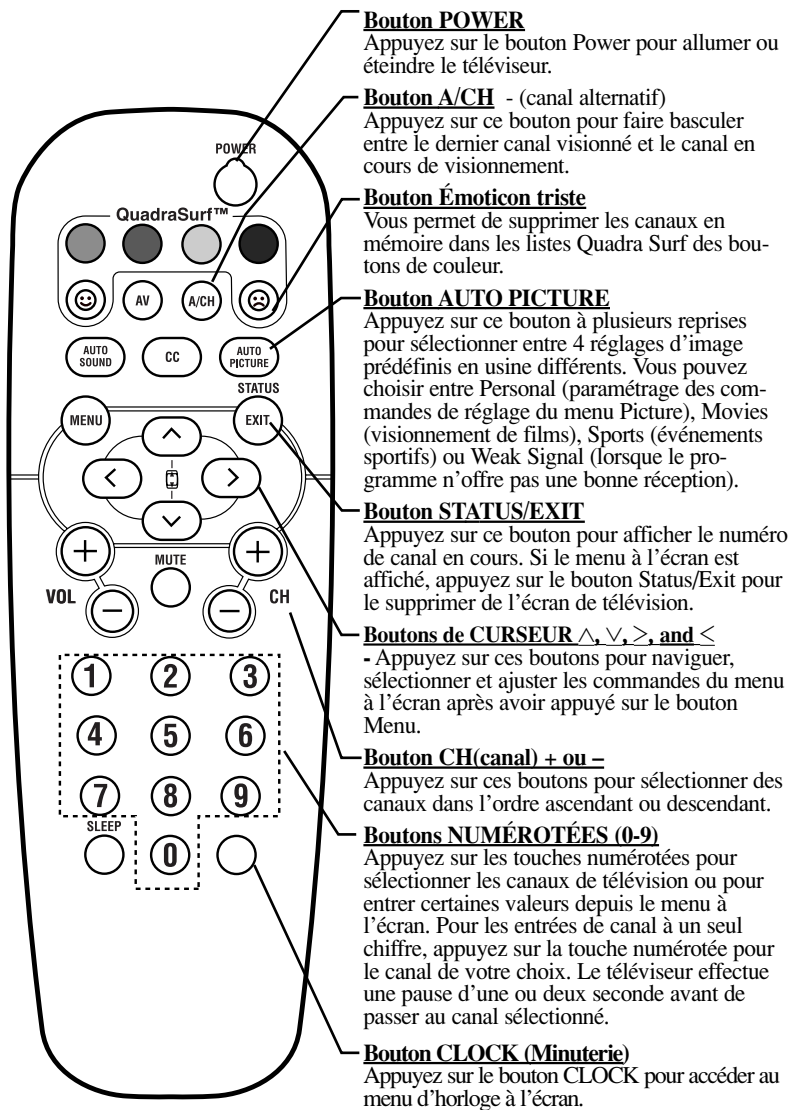
Bouton MUTE

Appuyez sur ce bouton pour supprimer l'audio en provenance du téléviseur. « MUTE » est affiché à l'écran de télévision. Appuyez de nouveau sur ce bouton pour remettre le volume du téléviseur à son niveau précédent.

Bouton Sleep

(Sommeil) Appuyez sur ce bouton pour régler la mise hors tension automatique du téléviseur après une période de temps déterminée. Appuyez à plusieurs reprises pour sélectionner entre 15, 30, 45, 60, 90, 120, 180 ou 240 minutes.

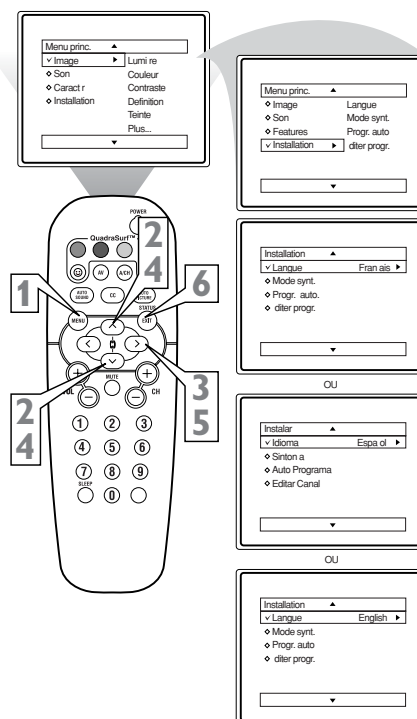




COMMENT UTILISER LA COMMANDE LANGUE

Une option de langue à l'écran est disponible pour les propriétaires de téléviseur de langue espagnole. La commande LANGUE vous permet d'afficher les menus à l'écran du téléviseur en anglais ou espagnol.

- 1** Appuyez sur le bouton **MENU** de la télécommande pour afficher le menu à l'écran.
- 2** Appuyez sur les boutons **CURSEUR HAUT** \wedge ou **BAS** \vee pour faire défiler le menu à l'écran jusqu'à ce que **Installation** soit affiché en surbrillance.
- 3** Appuyez sur le bouton **CURSEUR DROIT** $\>$ pour afficher les fonctions du menu **Installation**.
- 4** Appuyez sur les boutons **CURSEUR HAUT** \wedge ou **BAS** \vee pour faire défiler les fonctions du menu **Install** jusqu'à ce que **Langue** soit affiché en surbrillance.
- 5** Appuyez sur le bouton **CURSEUR DROIT** $\>$ à plusieurs reprises pour sélectionner **English**, **Español**, ou **Français**.
- 6** Appuyez sur le bouton **STATUS/EXIT** pour supprimer le menu à l'écran.



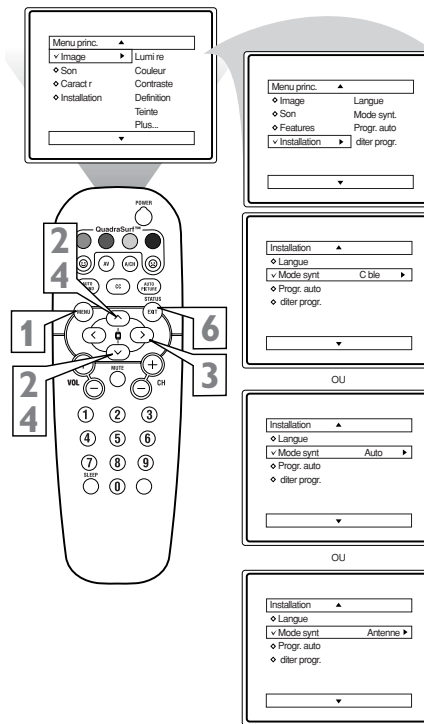
ASTUCE

Seule la commande Language permet d'afficher les éléments de MENU à l'écran du téléviseur en anglais ou en espagnol. Elle ne permet pas de changer les autres options de texte comme le sous-titrage (CC) des émissions de télévision.

12 COMMENT UTILISER LA COMMANDE MODE SYNT. (TUNER MODE)

L'option **MODE SYNT.** permet de changer le signal d'entrée du téléviseur entre les modes **AUTO**, **CÂBLE** ou **ANTENNE**. Il est important que le téléviseur sache de quelle source provient le signal. (D'un service du câble ou d'une antenne ordinaire.) Dans le mode **AUTO**, lorsque la fonction **MÉMO AUTO**. (**AUTO PROGRAM**) est activée, le téléviseur choisit automatiquement le mode approprié.

- 1** Appuyez sur le bouton **MENU** de la télécommande pour afficher le menu à l'écran.
- 2** Appuyez sur les boutons **CURSEUR HAUT** \wedge ou **BAS** \vee pour faire défiler le menu à l'écran jusqu'à ce que **Installation** soit affiché en surbrillance.
- 3** Appuyez sur le bouton **CURSEUR DROIT** $\>$ pour afficher les fonctions du menu **Installation**.
- 4** Appuyez sur les boutons **CURSEUR HAUT** \wedge ou **BAS** \vee pour faire défiler les fonctions du menu **Install** jusqu'à ce que **Mode Synt.** soit affiché en surbrillance.
- 5** Appuyez sur le bouton **CURSEUR DROIT** $\>$ pour sélectionner le mode **Antenne**, **Câble** ou **Auto**.
- 6** Appuyez sur le bouton **STATUS/EXIT** pour supprimer le menu à l'écran.



ASTUCE

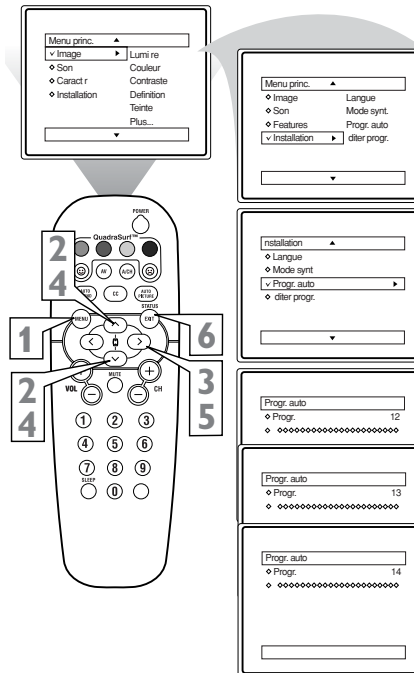
Lorsque **Câble** est sélectionné, les canaux 1-125 sont disponibles.
 Lorsque **Antenne** est sélectionné, les canaux 2-69 sont disponibles. Lorsque **Auto** est sélectionné, le téléviseur se règle automatiquement au mode approprié selon le type de signal détecté lorsque la fonction **Mode Synt.** (**Auto Program**) est activée.

13 COMMENT PROGRAMMER DES CANAUX AUTOMATIQUEMENT

Vous pouvez régler votre téléviseur pour qu'il se syntonise automatiquement aux canaux locaux (ou de câblodiffusion). Vous n'avez qu'à appuyer sur les boutons CH (+) ou (-) pour sélectionner seulement les stations locales.

Remarque : Assurez-vous que les connexions d'antenne ou de câble ont été effectuées avant d'activer la fonction Prpgr. auto (Auto Program).

- 1 Appuyez sur le bouton **MENU** de la télécommande pour afficher le menu à l'écran.
- 2 Appuyez sur les boutons **CURSEUR HAUT** \wedge ou **BAS** \vee pour faire défiler le menu à l'écran jusqu'à ce que **Installation** soit affiché en surbrillance.
- 3 Appuyez sur le bouton **CURSEUR DROIT** $\>$ pour afficher les fonctions du menu **INSTALLATION**.
- 4 Appuyez sur les boutons **CURSEUR HAUT** \wedge ou **BAS** \vee pour faire défiler les fonctions du menu **Install** jusqu'à ce que **Progr. auto** (Auto Program) soit affiché en surbrillance.
- 5 Appuyez sur le bouton **CURSEUR DROIT** $\>$ pour commencer le balayage de programmation automatique des canaux. Auto Programming permet de garder dans la mémoire du téléviseur tous les canaux disponibles puis de syntoniser le canal le plus bas disponible lorsque la procédure est terminée.
- 6 Appuyez sur le bouton **STATUS/EXIT** pour supprimer le menu à l'écran.

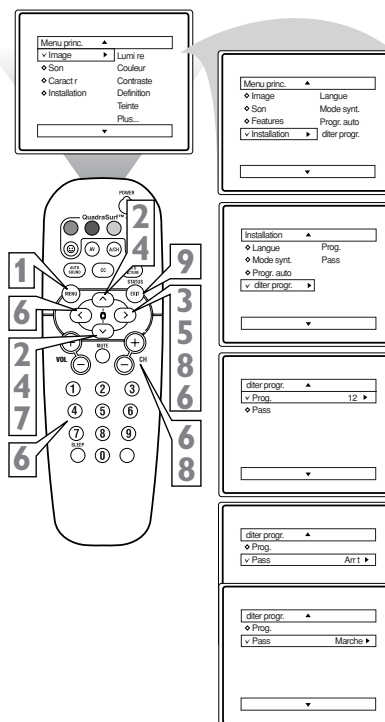


ASTUCE

Lorsque Câble est sélectionné, les canaux 1-125 sont disponibles.
Lorsque Antenne est sélectionné, les canaux 2-69 sont disponibles. Lorsque Auto est sélectionné, le téléviseur se règle automatiquement au mode approprié selon le type de signal détecté lorsque la fonction Progr. auto (Auto Program) est activée.

La fonction *Editer Progr.* vous permet d'ajouter ou de supprimer des canaux de la liste de canaux sauvegardés dans la mémoire du téléviseur.

- 1 Appuyez sur le bouton **MENU** de la télécommande pour afficher le menu à l'écran.
- 2 Appuyez sur les boutons **CURSEUR HAUT ^** ou **BAS v** pour faire défiler le menu à l'écran jusqu'à ce que **Installation** soit affiché en surbrillance.
- 3 Appuyez sur le bouton **CURSEUR DROIT >** pour afficher les fonctions du menu **Install.**
- 4 Appuyez sur les boutons **CURSEUR HAUT ^** ou **BAS v** pour faire défiler les fonctions du menu **Install** jusqu'à ce que **Editer progr.** soit affiché en surbrillance.
- 5 Appuyez sur le bouton **CURSEUR DROIT >** pour afficher les options de **Editer progr.**
- 6 Avec l'option de l'éditeur de poste (**Editer progr.**) déployer, et le numéro de programme (**Prog.**) souligner; vous pouvez utiliser les boutons de direction pour réviser tout les postes disponibles pour ajouter ou enlever du mémoire du téléviseur. Aussi, vous pouvez ajouter et enlever des postes directement avec les boutons numérotés. Vous avez aussi l'option d'utiliser **CH+** et **CH-** pour scander à travers les postes qui ne sont pas omis.
- 7 À l'aide du bouton **CURSEUR BAS v**, faites défiler le menu pour mettre **Passé** en surbrillance.
- 8 Utilisez maintenant le **CURSEUR DROIT >** pour faire basculer entre **Marche** et **Arrêt**.
 Si **Marche** est sélectionné, le canal est sauté lors du défilement des canaux à l'aides des boutons **CH +** ou **-**. Si **Arrêt** est sélectionné, le canal n'est pas sauté lors du défilement des canaux à l'aides des boutons **CH +** ou **-**.
- 9 Appuyez sur le bouton **STATUS/EXIT** pour supprimer le menu à l'écran.



ASTUCE

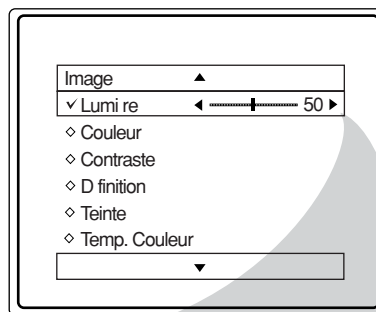
Si un "X" est visible avec un poste, cela indique que "channel skip" est en marche. Quand **CH+** ou **CH-** sont utilisés, les postes avec un "X" seront sauter.

15

MENU IMAGE COMMANDES

Pour effectuer le réglage des commandes de l'image de votre téléviseur, sélectionnez un canal puis effectuez la procédure suivante.

- 1** **Lumière** - Appuyez sur les **CURSEUR DROIT** > ou **GAUCHE** < jusqu'à ce que les parties les plus sombres de l'image soient de la luminosité de votre choix.
- 2** **Couleur** - Appuyez sur les **CURSEUR DROIT** > ou **GAUCHE** < pour ajouter ou enlever de la couleur.
- 3** **Image** - Appuyez sur les **CURSEUR DROIT** > ou **GAUCHE** < jusqu'à ce que les parties les plus claires de l'image affichent un bon niveau de détail.
- 4** **Définition** - Appuyez sur les **CURSEUR DROIT** > ou **GAUCHE** < pour améliorer le niveau de détails dans l'image.
- 5** **Teinte** - Appuyez sur les **CURSEUR DROIT** > ou **GAUCHE** < pour obtenir des teints de peau naturels.
- 6** **Temp. Couleur** - Appuyez sur les **CURSEUR DROIT** > ou **GAUCHE** < pour sélectionner les préférences d'image Normale, Froide ou Chaude. (Normale garde les blancs, blanc ; Froide donne aux blancs un aspect bleuté ; et Chaude donne aux blancs un aspect rougeâtre.)
- 7** **Réduct. bruit** - Appuyez sur les **CURSEUR DROIT** > ou **GAUCHE** < pour mettre Reduct. bruit Marche ou Arrêt
- 8** **Contraste +** - Appuyez sur les **CURSEUR DROIT** > ou **GAUCHE** < pour mettre Contraste + Marche ou Arrêt. Si l'option Marche est choisie, cette commande permet d'optimiser le contraste de l'image pour une plus grande netteté de l'image.



- ✓ Lumière ◀──────────|──▶ 65
- ✓ Couleur ◀──────────|──▶ 50
- ✓ Contraste ◀──────────|──▶ 50
- ✓ Définition ◀──────────|──▶ 50
- ✓ Teinte ◀──────────|──▶ 0
- ✓ Temp. Couleur Normale ▶
Chaude
ou
Froide
- ✓ Réduct. bruit Arrêt
Marche
- ✓ Contraste + Arrêt
Marche

Pour effectuer le réglage des commandes de son de votre téléviseur, sélectionnez un canal puis effectuez la procédure suivante.

1 Aigus - Appuyez sur les boutons **CURSEUR DROIT** > ou **GAUCHE** < pour mettre la commande Marche ou Arrêt. Si la commande est Marche, les sons aigus sont mis en évidence.

2 Graves - Appuyez sur les boutons **CURSEUR DROIT** > ou **GAUCHE** < pour mettre la commande Marche ou Arrêt. Si la commande est Marche, les sons graves sont mis en évidence.

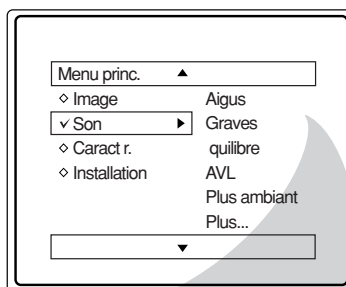
3 Équilibre - Appuyez sur les boutons **CURSEUR DROIT** > ou **GAUCHE** < pour effectuer un réglage du niveau du son en provenance des haut-parleurs gauche et droit.

4 AVL - Appuyez sur les boutons **CURSEUR DROIT** > ou **GAUCHE** < pour mettre la commande Marche ou Arrêt. Si cette fonction est Marche, AVL égalise l'audio lorsque se produisent des variations soudaines de volume lors des pauses commerciales ou des changements de canal.

5 Plus Ambiant - Appuyez sur les boutons **CURSEUR DROIT** > ou **GAUCHE** < pour sélectionner les préférences la fonction Plus ambiant ajoute une profondeur et une ampleur à la sonorité monophonique (Mono) et stéréophonique du téléviseur. Lorsque la commande est réglée à Plus Ambiant, les haut-parleurs du téléviseur peuvent faire augmenter encore plus la séparation sonore des émissions normales.

6 SAP - Appuyez sur les boutons **CURSEUR DROIT** > ou **GAUCHE** < pour mettre la commande Marche ou Arrêt. Si la commande est Marche, les sons ultra graves sont mis en évidence.

7 Son - Appuyez sur les boutons **CURSEUR DROIT** > ou **GAUCHE** < pour mettre Son stéréo ou mono. Vous pouvez recevoir des émissions de télévision diffusées en stéréophonie. Le téléviseur dispose d'un amplificateur ainsi que de haut-parleurs jumelés à travers lesquels la stéréophonie peut être entendue.



✓ Aigus ◀ ———▶ 50

✓ Graves ◀ ———▶ 50

✓ quilibre ◀ L ———▶ R

✓ AVL Arr t
ou Marche

✓ Plus ambiant Spatial
ou Mono

✓ Plus ambiant Dolby Virtual
ou St r o

✓ SAP Arr t
ou Marche

✓ Son Mono
ou Stereo

17 COMMENT UTILISER LA COMMANDE FORMAT (EXPAND 4/3)

Il arrive souvent que lors du visionnement d'un film sur un lecteur DVD, l'image soit affichée en format « letter box ». Il s'agit du format utilisé dans les salles de cinéma. Lorsque cette image est affichée à l'écran de télévision, deux bandes noires apparaissent dans la partie inférieure et supérieure de l'écran. La commande Format peut agrandir l'image et remplir l'écran de télévision tout entier.

1 Appuyez sur les boutons **CURSEUR DROIT >** ou **GAUCHE <** pour sélectionner l'une des options 4:3 ou Expand 4:3.

4:3 - Format standard du téléviseur.

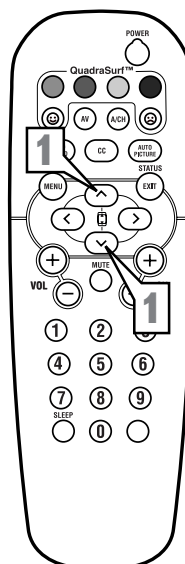
Expand 4:3 - Agrandit l'image pour remplir entièrement l'écran éliminant ainsi l'effet « letter box ».



4:3



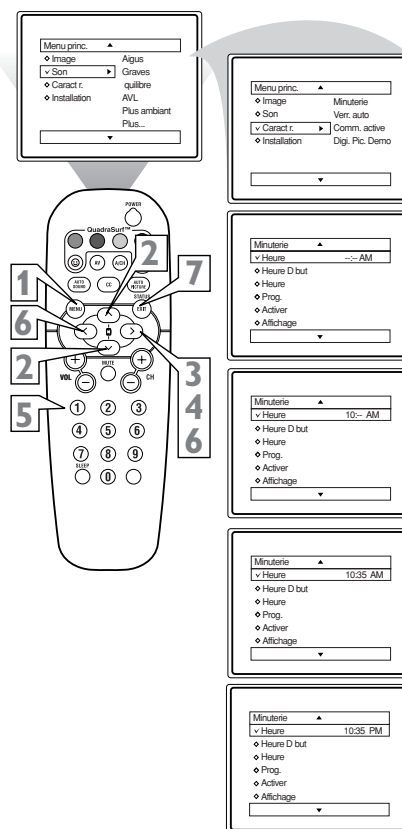
Expand 4:3



18 RÉGLAGE DE L'HORLOGE DU TÉLÉVISEUR À L'AIDE DE LA COMMANDE MINUTERIE

Votre téléviseur dispose d'une horloge à l'écran. Durant l'exploitation normale, l'horloge apparaît à l'écran lorsque le bouton STATUS/EXIT est enfoncé ou lorsque la commande Affichage est en position de Marche.

- 1** Appuyez sur le bouton MENU/SELECT de la télécommande pour afficher le menu à l'écran.
- 2** Appuyez sur les boutons CURSEUR HAUT \wedge ou BAS \vee pour faire défiler le menu à l'écran jusqu'à ce que Caractér soit affiché en surbrillance.
- 3** Appuyez sur le bouton CURSEUR DROIT $>$ pour afficher les options de menu Caractér.
- 4** Appuyez sur le bouton CURSEUR DROIT $>$ pour afficher les options de menu Minuterie.
- 5** Entrez l'heure appropriée à l'aide des touches numérotées.
- 6** Appuyez sur le bouton CURSEUR DROIT $>$ ou CURSEUR GAUCHE $<$ pour changer le réglage à AM ou PM.
- 7** Appuyez sur le bouton STATUS/EXIT pour supprimer le menu à l'écran.



REMARQUE : La commande Active Control n'apparaîtra que dans le menu des modèles 27PT6441/37 et 27PT6442/37.

ASTUCE

Pour les entrées à chiffre unique, assurez-vous d'appuyer d'abord sur 0 puis ensuite sur le chiffre de l'heure.

Les paramètres de l'horloge pourront être perdus lorsque le téléviseur est débranché ou lorsque l'alimentation CA du téléviseur est interrompue.

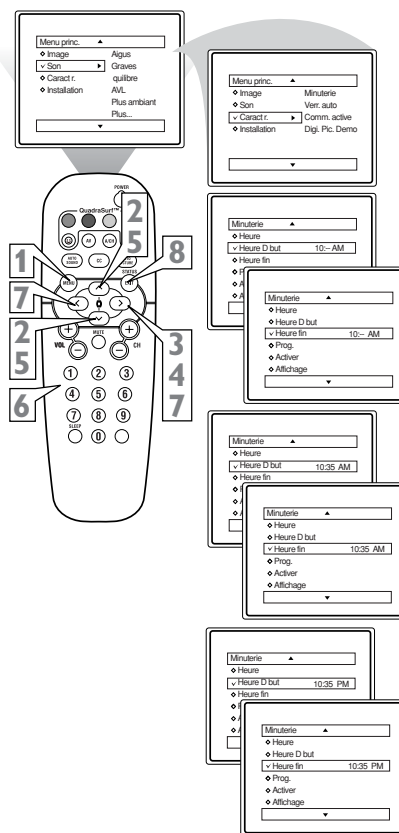
19 RÉGLAGE DU TÉLÉVISEUR POUR QU'IL S'ALLUME AUTOMATIQUEMENT AVEC LA COMMANDE HEURE DÉBUT OU HEURE DE FINS

Tout comme avec un réveil ordinaire, vous pouvez régler le téléviseur pour qu'il s'allume une fois ou à la même heure chaque jour. Effectuez la procédure suivante pour régler l'heure de début.

- 1** Appuyez sur le bouton **MENU/SELECT** de la télécommande pour afficher le menu à l'écran.
 - 2** Appuyez sur les boutons **CURSEUR HAUT ^** ou **BAS v** pour faire défiler le menu à l'écran jusqu'à ce que **Caractér.** soit affiché en surbrillance.
 - 3** Appuyez sur le bouton **CURSEUR DROIT >** pour afficher les options de menu **Caractér.**
 - 4** Appuyez sur le bouton **CURSEUR DROIT >** pour afficher les options de menu **Minuterie.**
 - 5** Appuyez sur les boutons **CURSEUR HAUT ^** ou **BAS v** pour faire défiler le menu **Minuterie** jusqu'à ce que **Heure de début** ou **Heure de fin** soit affiché en surbrillance.
 - 6** Entrez l'heure appropriée à l'aide des touches numérotées.
- L'heure de début et l'heure de fin doivent être réglées à au moins deux minutes d'intervalle.
- 7** Appuyez sur le bouton **CURSEUR DROIT >** ou **GAUCHE <** pour modifier le réglage à **AM** ou **PM**.
 - 8** Appuyez sur le bouton **STATUS/EXIT** pour supprimer le menu à l'écran.

REMARQUE : La commande **ACTIVER** doit être réglée à **UNE FOIS** ou à **JOURNALIER** pour que la télévision se mette automatiquement sous tension ou hors tension à l'heure spécifiée. Consultez le panneau 21 pour plus de détails.

REMARQUE : La commande **Active Control** n'apparaîtra que dans le menu des modèles 27PT6441/37 et 27PT6442/37.



ASTUCE

Pour les entrées à chiffre unique, assurez-vous d'appuyer d'abord sur 0 puis ensuite sur le chiffre de l'heure.

Vous pouvez accéder au menu de réglage de l'heure en appuyant sur le bouton **Horloge** de la télécommande.

Les paramètres de l'horloge pourront être perdus lorsque le téléviseur est débranché ou lorsque l'alimentation **CA** du téléviseur est interrompue.

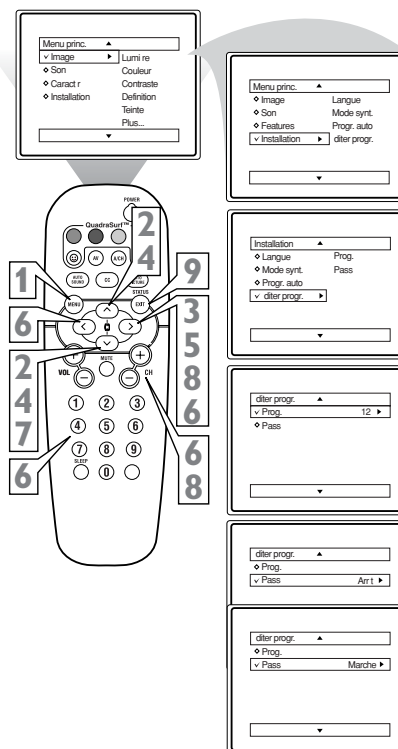
20 RÉGLAGE DU TÉLÉVISEUR POUR QU'IL DÉMARRE SUR UN CANAL SPÉCIFIQUE

Vous pouvez sélectionner le canal spécifique qui sera syntonisé lorsque la fonction Réveille allume le téléviseur. Effectuez la procédure suivante pour sélectionner le canal.

- 1 Appuyez sur le bouton **MENU/SELECT** de la télécommande pour afficher le menu à l'écran.
- 2 Appuyez sur les boutons **CURSEUR HAUT ^** ou **BAS V** pour faire défiler le menu à l'écran jusqu'à ce que **Caractér** soit affiché en surbrillance.
- 3 Appuyez sur le bouton **CURSEUR DROIT >** pour afficher les options de menu **Caractér**.
- 4 Appuyez sur le bouton **CURSEUR DROIT >** pour afficher les options de menu **Minuterie**.
- 5 Appuyez sur les boutons **CURSEUR HAUT ^** ou **BAS V** pour faire défiler le menu **Minuterie** jusqu'à ce que **Programme** soit affiché en surbrillance.
- 6 Appuyez sur les touches numérotées pour entrer le canal de démarrage de votre choix. Ou appuyez sur les boutons **CURSEUR DROIT >** ou **GAUCHE <** ou **CH +** ou **CH -** plusieurs fois pour accéder au canal de démarrage de votre choix.

REMARQUE : La commande **Active Control** doit être réglée à **UNE FOIS** ou à **JOURNALIER** pour que cette commande de canal soit activée.

- 7 Appuyez sur le bouton **STATUS/EXIT** pour supprimer le menu à l'écran.



REMARQUE : La commande **Active Control** n'apparaîtra que dans le menu des modèles 27PT6441/37 et 27PT6442/37.

ASTUCE

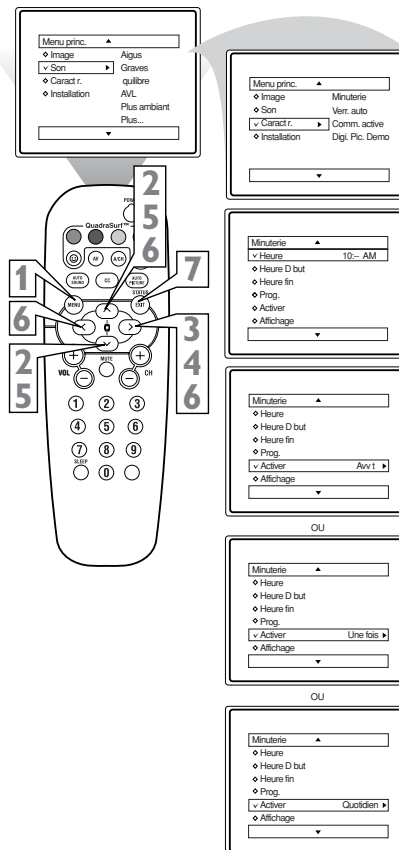
Pour les entrées à chiffre unique, assurez-vous d'appuyer d'abord sur 0 puis ensuite sur le chiffre de l'heure. Vous pouvez accéder au menu de réglage de l'heure en appuyant sur le bouton **Horloge** de la télécommande. Les paramètres de l'horloge pourront être perdus lorsque le téléviseur est débranché ou lorsque l'alimentation CA du téléviseur est interrompue.

21

COMMANDE ACTIVER

Après avoir effectué les réglages de Réveille, Heure Début, Heure Arrêt et Canal, il faut maintenant choisir entre les options, **UNE FOIS, JOURNALIER** ou **ARRÊT** via la commande **ACTIVER**.

- 1 Appuyez sur le bouton **MENU/SELECT** de la télécommande pour afficher le menu à l'écran.
- 2 Appuyez sur les boutons **CURSEUR HAUT ^** ou **BAS v** pour faire défiler le menu à l'écran jusqu'à ce que **Caractér** soit affiché en surbrillance.
- 3 Appuyez sur le bouton **CURSEUR DROIT >** pour afficher les options de menu **Caractér**.
- 4 Appuyez sur le bouton **CURSEUR DROIT >** pour afficher les options de menu **Minuterie**.
- 5 Appuyez sur les boutons **CURSEUR HAUT ^** ou **BAS v** pour mettre la commande **Activer** en surbrillance.
- 6 Appuyez sur le bouton **CURSEUR DROIT >** ou **GAUCHE <** à plusieurs reprises pour sélectionner **Une fois**, **Journalier** ou **Arrêt**.
- 7 Appuyez sur le bouton **STATUS/EXIT** pour supprimer le menu à l'écran.



ASTUCE

N'oubliez pas qu'avant d'effectuer le réglage des commandes de la minuterie, l'horloge du téléviseur doit être réglée à l'heure exacte. Consultez le panneau 18 pour de plus amples détails.

Les paramètres de l'horloge pourront être perdus lorsque le téléviseur est débranché ou lorsque l'alimentation CA du téléviseur est interrompue.

Vous pouvez accéder au menu de réglage de l'heure en appuyant sur le bouton Horloge de la télécommande.

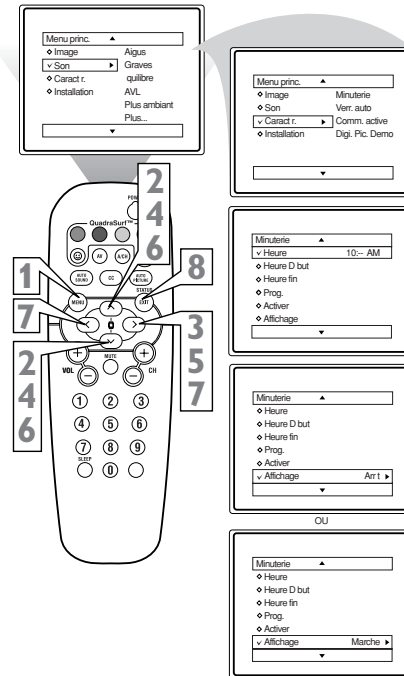
REMARQUE : La commande **Active Control** n'apparaîtra que dans le menu des modèles **27PT6441/37** et **27PT6442/37**.

22

COMMENT AFFICHER L'HEURE À L'AIDE DE LA COMMANDE D'AFFICHAGE DE L'HEURE

Après avoir effectué le réglage de l'horloge du téléviseur, vous pouvez utiliser votre téléviseur pour afficher l'heure. La commande **AFFICHAGE DE L'HEURE** vous permet d'afficher l'heure de façon permanente dans le coin supérieur droit de l'écran.

- 1** Appuyez sur le bouton **MENU/SELECT** de la télécommande pour afficher le menu à l'écran.
- 2** Appuyez sur les boutons **CURSEUR HAUT ^** ou **BAS v** pour faire défiler le menu à l'écran jusqu'à ce que **Caractér** soit affiché en surbrillance.
- 3** Appuyez sur le bouton **CURSEUR DROIT >** pour afficher les options de menu **Caractér**.
- 4** Appuyez sur le bouton **CURSEUR DROIT >** pour afficher les options de menu **Minuterie**.
- 5** Avec **Minuterie en surbrillance**, appuyez sur le bouton **CURSEUR DROIT >** pour afficher le menu **Heure**.
- 6** Appuyez sur les boutons **CURSEUR HAUT ^** ou **BAS v** pour afficher la commande **Affichage**.
- 7** Appuyez sur le bouton **CURSEUR DROIT >** ou **CURSEUR GAUCHE <** **buttons** à plusieurs reprises pour sélectionner **Marche** ou **Arrêt**.
- 8** Appuyez sur le bouton **STATUS/EXIT** pour supprimer le menu à l'écran.

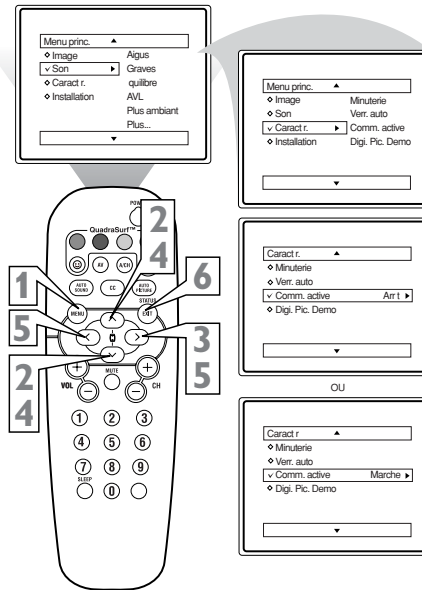


REMARQUE : La commande **Active Control** n'apparaîtra que dans le menu des modèles **27PT6441/37** et **27PT6442/37**.

La commande Active Control permet d'effectuer la surveillance et le réglage des signaux vidéo entrants afin d'obtenir la meilleure qualité d'image possible. Lorsque vous choisissez d'activer Active Control™, le contrôle de la netteté de l'image et de la réduction du bruit s'effectue automatiquement. Active Control™ effectue le réglage des paramètres d'image automatiquement et de manière continue.

REMARQUE : Active Control n'est disponible qu'avec les modèles 27PT6441/37 et 27PT6442/37.

- 1** Appuyez sur le bouton **MENU/SELECT** de la télécommande pour afficher le menu à l'écran.
- 2** Appuyez sur les boutons **CURSEUR HAUT ^** ou **BAS v** pour faire défiler le menu à l'écran jusqu'à ce que **Caractér.** soit affiché en surbrillance.
- 3** Appuyez sur le bouton **CURSEUR DROIT >** pour afficher les options de menu **Caractér.**
- 4** Appuyez sur les boutons **CURSEUR HAUT ^** ou **BAS v** à plusieurs reprises jusqu'à ce que **Active Control** soit affiché en surbrillance.
- 5** Appuyez sur le bouton **CURSEUR DROIT >** ou **CURSEUR GAUCHE <** pour faire basculer **Active Control** entre **Marche** ou **Arrêt**.
- 6** Appuyez sur le bouton **STATUS/EXIT** pour supprimer le menu à l'écran.



REMARQUE : La commande Active Control n'apparaîtra que dans le menu des modèles 27PT6441/37 et 27PT6442/37.

La fonction Verr. Auto. est un circuit intégré effectuant le traitement des données envoyées par les diffuseurs ou autres fournisseurs de programmes contenant des directives sur le contenu. Une fois Verr. Auto. programmé, un téléviseur doté d'une telle fonction peut répondre aux directives de contenu et bloquer les programmes dont le contenu semble douteux (langue grossier et injurieux, violence ou scènes sexuelles etc.). Cette fonction est très utile pour censurer les programmes regardés par des enfants.

Verr. Auto. propose plusieurs options de blocage :

Code d'accès : Un code d'accès doit être réglé afin d'empêcher les enfants de regarder des émissions au contenu douteux.

Bloquer Prog. : Des canaux individuels, notamment les entrées A/V, peuvent être bloqués.

Tout Effacer : Permet d'effacer tous les canaux en cours de blocage sur votre téléviseur avec la commande Bloquer Prog.

Tout Bloquer : Permet de bloquer TOUS les canaux et entrées A/V en même temps.

Films/Classement : Permet de bloquer les programmes selon une classification définie par l'Association américaine du cinéma.

TV/Classement : Permet de bloquer les programmes selon un classement de télévision standard déterminé par les télédiffuseurs. Pour en savoir plus sur le classement des films et des émissions de télévision, consultez les définitions données dans les colonnes à droite.

Classement de Films:

G : Général Convient à tous les âges. Ce type de film convient aux enfants de tout âge. Il ne contient que peu ou pas de violence, aucun langage grossier et peu ou pas de situations d'ordre sexuel.

PG (SP) : Surveillance parentale - —Une surveillance parentale est suggérée, car ce film contient certaines scènes ne convenant pas aux enfants. Ce type de film contient : un certain niveau de violence, quelques situations d'ordre sexuel et à l'occasion un langage grossier et des dialogues suggestifs.

PG-13 (SP-13) : Parents fortement prévenus - Ce film contient certaines scènes ne convenant pas aux enfants de moins de 13 ans. Les programmes portant la classification SP contiennent l'une ou l'autre des situations suivantes : de la violence, des situations sexuelles, des mots grossiers ou des dialogues suggestifs.

R : Réservé -Ce type de film s'adresse spécifiquement aux adultes. Toute personne de

moins de 17 ans doit être accompagnée d'un adulte pour visionner ce film. Il peut contenir l'une ou l'autre des situations suivantes : violence explicite, des scènes sexuelles explicites, un langage grossier et injurieux ou des dialogues extrêmement suggestifs.

NC-17 : Ne convient pas à une personne de moins de 17 ans. - Ce type de film est réservé aux adultes. Les films portant la mention NC-17 contiennent de la violence graphique, des scènes sexuelles explicites et un langage grossier et injurieux.

X : Adultes seulement. Ce type de film contient : de la violence extrêmement graphique, de scènes sexuelles extrêmement graphiques ou explicites et indécentes ou un langage extrêmement grossier et suggestif. guage (L).

Classement de TV:

TV-Y : (Convient à un public de tous les âges) — Ce type d'émission s'adresse aux enfants de très bas âge de 2 ans à 6 ans. Les émissions portant cette classification ne contiennent rien pouvant troubler de jeunes enfants.

TV-Y7 : (Convient aux enfants de sept ans et plus.) — Cette émission peut troubler les enfants âgés de moins de 7 ans. L'écoute de telles émissions convient mieux aux enfants capables de faire la différence entre le réel et l'imaginaire. Celles-ci sont traitées quelquefois sur le mode de la fantaisie réaliste et de comédies de violence (FV).

TV-G : (Général) — Ce type d'émissions convient aux enfants de tout âge.) Elles contiennent peu ou pas de violence, de langage grossier ou de scène et dialogue sexuels.

TV-PG : (Surveillance parentale suggérée) — Ce type d'émissions peut ne pas convenir à de jeunes enfants.) Elles peuvent contenir l'une ou l'autre des situations suivantes : certaines scènes de violence (V), certaines scènes sexuelles (S) et à l'occasion, un langage grossier (L) et des dialogues (D) suggestifs.

TV-14 : (Surveillance parentale fortement recommandée) — Cette émission peut ne pas convenir aux enfants de moins de 14 ans.) Elle peut contenir : une ou plusieurs scènes de violence intense (V), de situations sexuelles intenses (S), un langage grossier (L) ou des dialogues extrêmement suggestifs (D).

TV-MA : (Réservé aux adultes)—s'adresse spécifiquement aux adultes et peut ne pas convenir aux personnes de moins de 17 ans. Ce type d'émission contient : une violence graphique soutenue (V), des situations sexuelles explicites (S), un langage grossier ou indécent (L).

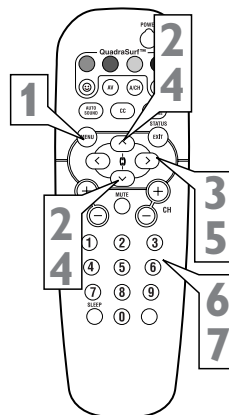
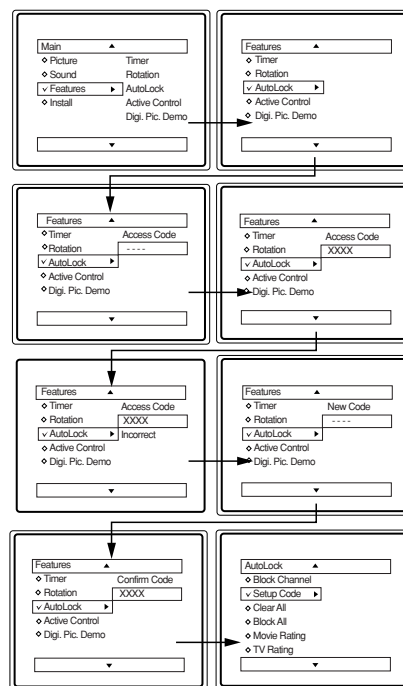
25 RÉGLAGE DU CODE D'ACCÈS VERROUILLÉ AUTO.

Au cours des prochaines pages, vous apprendrez comment bloquer des canaux et comprendrez un peu mieux la classification de certains programmes.

Commençons d'abord par apprendre comment régler un code d'accès personnel :

- 1** Appuyez sur le bouton **MENU** de la télécommande pour afficher le menu à l'écran.
- 2** Appuyez sur les boutons **CURSEUR HAUT ^** ou **BAS v** jusqu'à ce que **Caractér** soit affiché en surbrillance.
- 3** Appuyez sur le bouton **CURSEUR DROIT >** pour afficher les options de menu **Caractér**.
- 4** Appuyez sur les boutons **CURSEUR HAUT ^** ou **BAS v** jusqu'à ce que **Verr. Auto.** soit affiché en surbrillance.
- 5** Appuyez sur le bouton **CURSEUR DROIT >**. « Code d'accès - - - - » est affiché à l'écran.
- 6** À l'aide des touches **NUMEROTEES**, entrez **0, 7, 1, 1**. « XXXX » est affiché à l'écran Code d'accès lorsque vous appuyez sur les touches numérotées.
« Incorrect » est affiché à l'écran et vous devez entrer **0, 7, 1, 1** de nouveau.
- 7** Un message est affiché vous demandant d'entrer un « Nouv. Code ». Entrez un « nouveau » code à 4 chiffres à l'aide des touches **NUMEROTEES**. Un message est affiché vous demandant de **CONFIRMER** le code que vous venez d'entrer. Entrez le nouveau code de nouveau. « XXXX » est affiché lorsque vous entrez votre nouveau code et les options de menu **Verr. Auto.** sont ensuite affichées.

Passez à la page suivante pour en savoir plus...



REMARQUE : La commande **Active Control** n'apparaîtra que dans le menu des modèles **27PT6441/37** et **27PT6442/37**.

26

COMMENT BLOQUER LES CANAUX

Après avoir réglé votre code d'accès personnel (voir la page précédente), vous êtes prêt à sélectionner les canaux que vous voulez bloquer ou censurer.

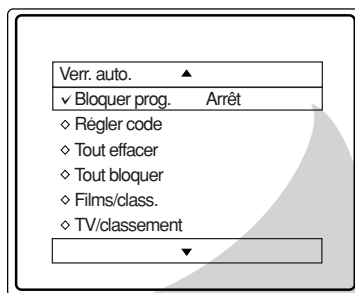
1 Appuyez sur les boutons CURSEUR HAUT \wedge ou BAS \vee jusqu'à ce que Bloquer Prog. apparaisse en surbrillance.

2 Appuyez sur le bouton CURSEUR DROIT $>$ pour mettre le blocage Marche ou Arrêt pour ce canal. Lorsque Marche est sélectionné, le canal sélectionné est bloqué.

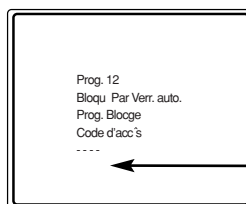
3 Appuyez sur le bouton CH + ou - pour sélectionner d'autres canaux à bloquer. Effectuez l'étape 9 de nouveau pour bloquer le nouveau canal.

4 Appuyez sur le bouton STATUS /EXIT pour supprimer le menu à l'écran.

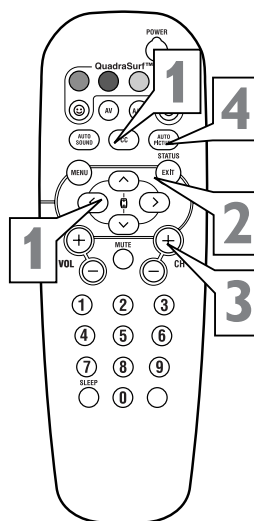
REMARQUE : Le code d'accès 0,7,1,1 indiqué sur cette page est le code par défaut ou une façon de réinitialiser le code lorsque le code d'accès en cours n'est pas connu.



v Bloquer prog. Marche



Entrez votre code d'accès pour afficher un canal syn-tonisé bloqué avec la fonction Bloquer Prog.



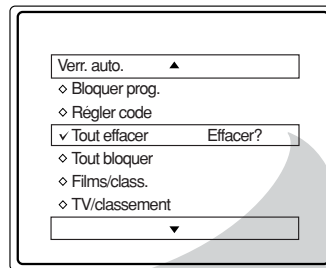
27 COMMANDES DU TOUT BLOQUER ET TOUT EFFACER

Peut-être avez-vous décidé de ne pas laisser vos enfants regarder la télévision pour une certaine période de temps. Grâce à la commande Tout Bloquer, TOUS les canaux disponibles (y compris les entrées A/V) peuvent être réglés pour bloquer tous les canaux en même temps.

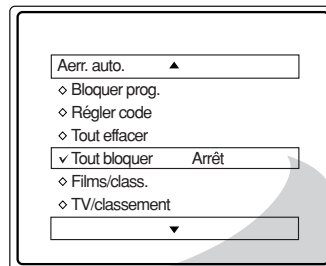
Ou, après avoir bloqué des canaux spécifiques, il se peut que vous vouliez effacer tous les canaux afin de pouvoir les regarder. La procédure suivante explique comment effacer tous les canaux bloqués à l'aide de la commande Tout Effacer.

- 1 Appuyez sur les boutons CURSEUR HAUT \wedge ou BAS \vee jusqu'à ce que Tout bloquer ou Tout effacer soit affiché en surbrillance.**
- 2 Tout Effacer : Appuyez sur le bouton CURSEUR DROIT $\>$ pour effacer tous les canaux bloqués. L'option Tout Effacer indique « Eaffacé ».**
Tout Bloquer : Appuyez sur le bouton CURSEUR DROIT $\>$ pour mettre Tout Bloquer Marche ou Arrêt.
 Lorsque Marche est sélectionné, TOUS les canaux disponibles sont bloqués.
- 3 Appuyez sur le bouton STATUS /EXIT pour supprimer le menu à l'écran.**

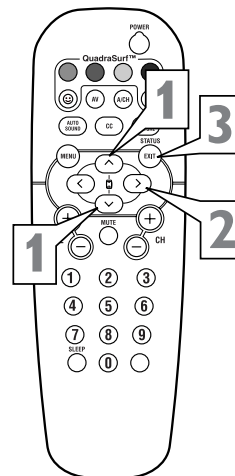
REMARQUE : Le code d'accès 0,7,1,1 indiqué sur cette page est le code par défaut ou une façon de réinitialiser le code lorsque le code d'accès en cours n'est pas connu.



✓ Tout effacer Effacé



✓ Tout bloquer Marcher



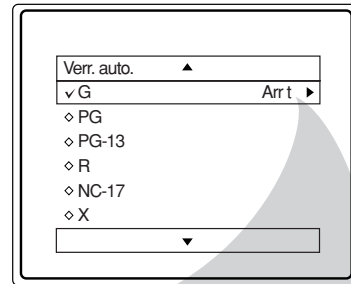
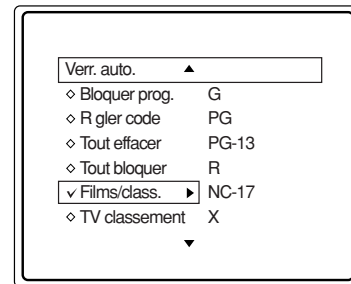
28 BLOCAGE DE PROGRAMMES SELON LES CLASSEMENTS DE FILMS

Il existe deux types de classifications de programmes avec la fonction Verr. Auto. L'une correspond à la classification déterminée par l'industrie du cinéma et l'autre à la classification déterminée par l'industrie de la télévision. Ces deux options peuvent être utilisées pour bloquer ou censurer la programmation ayant reçu l'une ou l'autre classification.

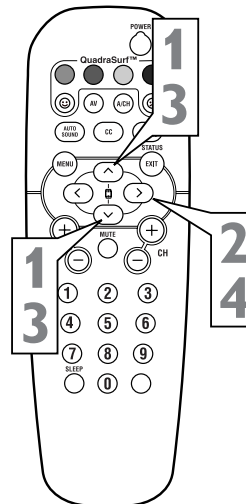
Regardons d'abord l'option Movie Rating de Verr. Auto. :

- 1** Appuyez sur les boutons **CURSEUR HAUT** \wedge ou **BAS** \vee pour mettre Films/Class.(ement) en surbrillance.
- 2** Appuyez sur le bouton **CURSEUR DROIT** $\>$ pour afficher les options **Films/Class.** (G, PG, PG-13, R, NC17, ou X).
- 3** Appuyez sur les boutons **CURSEUR HAUT** \wedge ou **BAS** \vee pour mettre en surbrillance l'une ou l'autre des options Films/Class. Lorsqu'elles sont en surbrillance, toutes ces options peuvent être **Marche** (pour permettre le blocage) ou **Arrêt** (pour permettre l'affichage).
- 4** Appuyez sur le bouton **CURSEUR DROIT** $\>$ pour mettre la classification **Marche** ou **Arrêt**.

REMARQUE : Le code d'accès 0,7,1,1 indiqué sur cette page est le code par défaut ou une façon de réinitialiser le code lorsque le code d'accès en cours n'est pas connu.



\vee G Marche \triangleright



Cette portion des fonctions Verr. Auto. couvre les classifications de programmes déterminées par le système de classement de l'industrie de la télévision. Il s'agit de la fonction TV/Classement de Verr. Auto. Après avoir sélectionné la fonction Verr. Auto. et après avoir entré votre code d'accès personnel, l'écran d'options Verr. Auto. est affiché.

1 Faites défiler le menu à l'aide des boutons CURSEUR HAUT ^ ou BAS V jusqu'à ce que TV/Classement apparaisse en surbrillance.

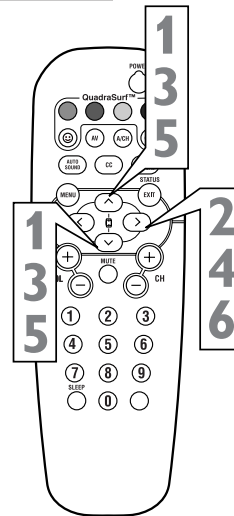
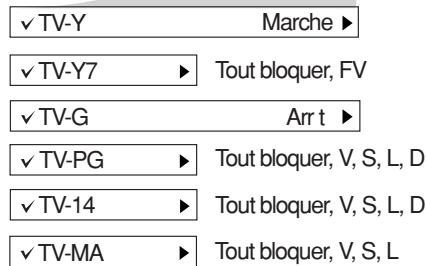
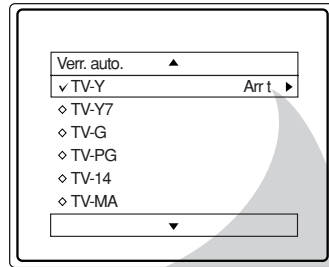
2 Appuyez sur le bouton CURSEUR DROIT > pour afficher TV/Classement (TV-Y, TV-Y7, TV-G, TV-PG, TV-14 ou TV-MA). Lorsque ces options sont en surbrillance, TV-Y et TV-G peuvent être mis à Marche (pour permettre le blocage) ou Arrêt (pour permettre l'affichage), de ces programmes classifiés.

3 Appuyez sur les boutons CURSEUR HAUT ^ ou BAS V pour mettre la classification de votre choix en surbrillance.

4 Appuyez sur le bouton DROIT > de la télécommande pour mettre TV-Y ou TV-G ON ou OFF. Ou appuyez sur le bouton DROIT > pour afficher les sous-menus pour les classifications TV-Y7, TV-PG, TV-14 ou TV-MA.

5 Si vous accédez au sous-menu TV-Y7, TV-PG, TV-14 ou TV-MA, appuyez sur les boutons HAUT ^ ou BAS V pour sélectionner l'une des options (Block All, V, S, L, D ou FV).

6 Appuyez sur le bouton DROIT > de la télécommande pour mettre l'option Marche ou Arrêt.



30 AUTRES OPTIONS DE BLOCAGE VERROUILLÉ AUTO.

Verr. Auto. offre également d'autres fonctions de blocage. Avec ces options de blocage, la censure peut être mis à marche ou arrêt.

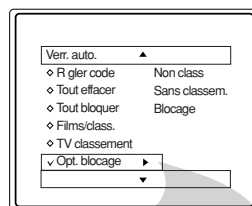
- 1 Appuyez sur les boutons CURSEUR HAUT ^ ou BAS v jusqu'à ce que Opt. blocage apparaisse en surbrillance.**
- 2 Appuyez sur le bouton CURSEUR DROIT > pour afficher le menu d'options de blocage (BLOCAGE, NON CLASSÉ ou SANS CLASSEM.).**

Blocage : Il s'agit du « sélecteur maître » de AutoLock™. En position Marche, TOUTES les fonctions de blocage/censure sont activées. En position Arrêt, TOUTES les fonctions de blocage sont désactivées.

Non Classé : TOUS les programmes non classifiés selon le classement des films ou les directives parentales (télévision) peuvent être bloqués si cette fonction est réglée à Marche et que la fonction Blocage est réglée à Arrêt.

Sans Classsem. : Tous les programmes SANS données de directives sur le contenu peuvent être bloqués si cette fonction est réglée à Marche et que Blocage est réglé à Arrêt.

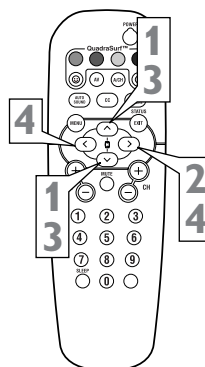
- 3 Appuyez sur CURSEUR UP ^ ou BAS v pour mettre la fonction désirée en surbrillance.**
- 4 Lorsque les fonctions sont en surbrillance, chacune d'entre elles peut être mis Marche ou Arrêt à l'aide des boutons CURSEUR DROIT > ou GAUCHE < de la télécommande.**



√ Non class Marche ▶

√ Sans classsem. Marche ▶

√ Blocage Marche ▶

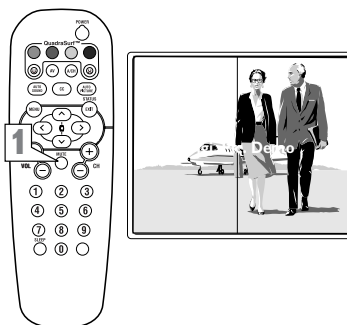


MODE DE DÉMONSTRATION

Avec la commande de démonstration activée, une démonstration sur deux écrans est affichée à l'écran. Le mode de démonstration affiche le côté droit avec une image plus nette et contenant plus de mouvements naturels.

- 1 Appuyez sur le bouton MUTE de la télécommande pendant environ 3-4 secondes.** La démonstration à deux écrans est affichée. Après 20 secondes, le téléviseur retourne automatiquement à son fonctionnement habituel.

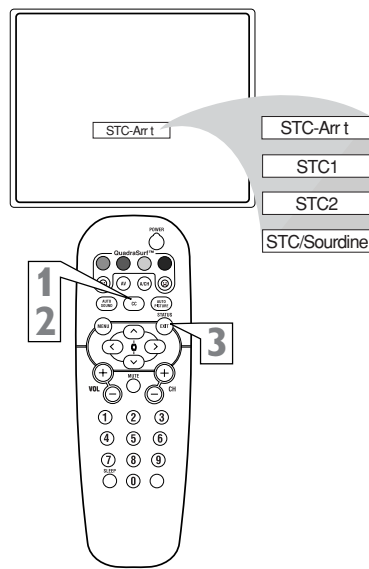
Remarque : Vous pouvez également activer ou désactiver la démonstration d'image numérique à partir du menu à l'écran.



31 COMMENT UTILISER LA COMMANDE DE SOUS-TITRES CC

Les sous-titres codés pour malentendants (CC) vous permettent de lire le contenu vocal des programmes de télévision sur votre écran de télévision. Cette fonction, à l'intention des malentendants, utilise des « boîtes de texte » à l'écran pour afficher les dialogues et les conversations en même temps que le programme de télévision.

- 1** Appuyez sur le bouton CC de la télécommande pour afficher le paramètre Sous-titres Code en cours.
- 2** Appuyez sur le bouton CC à plusieurs reprises pour sélectionner l'une des options de sous-titrage (CC Off, CC 1, CC 2, CC Mute).rmatons de sous-titrage.
- 3** Lorsque vous avez terminé, appuyez sur le bouton STATUS /EXIT pour supprimer le menu de l'écran de télévision ou laissez l'écran s'effacer de lui-même.

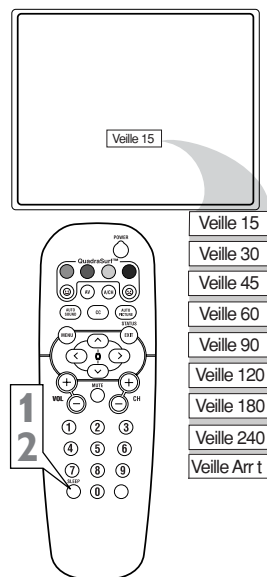


RÉGLAGE DE LA COMMANDE DE MINUTEUR DE MISE EN VEILLE

Vous pouvez programmer votre télévision à s'éteindre après un durée de temps.

- 1** Appuyez sur le bouton SLEEP de la télécommande pour afficher l'écran de mise en veille.
- 2** Appuyez sur le bouton SLEEP à plusieurs reprises pour sélectionner la période de temps (15, 30, 45, 60, 90, 120, 180 ou 240 minutes) avant que le téléviseur ne s'éteigne de lui-même.

Un compte à rebours est affiché à l'écran au cours de la dernière minute de mise hors tension du téléviseur.

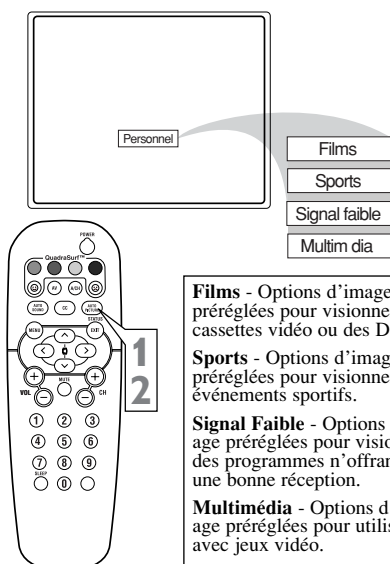


Que vous regardiez un film ou un événement sportif, votre téléviseur dispose de paramètres vidéo automatiques correspondant à la source ou au contenu du programme en cours.

1 Appuyez sur le bouton **AUTO PICTURE** de la télécommande. Le paramètre AutoPicture™ en cours est affiché au milieu de l'écran.

2 Appuyez sur le bouton **AUTO PICTURE** plusieurs fois pour sélectionner les paramètres d'image Personnel, Films, Sports, Signal Faible ou Multimédia.

REMARQUE: Quand vous choisissez les contrôles d'images, ces choix vont devenir vos choix personnel.



Films - Options d'image pré-réglées pour visionner des cassettes vidéo ou des DVD.

Sports - Options d'image pré-réglées pour visionner des événements sportifs.

Signal Faible - Options d'image pré-réglées pour visionner des programmes n'offrant pas une bonne réception.

Multimédia - Options d'image pré-réglées pour utilisation avec jeux vidéo.

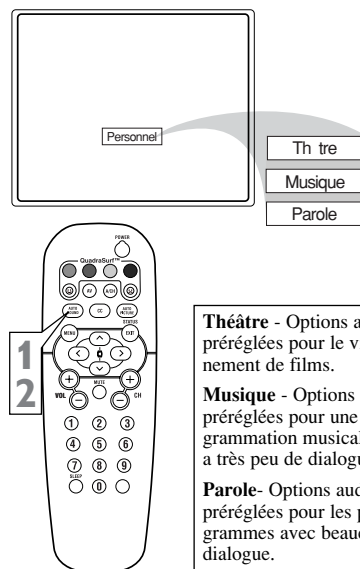
AUTO SOUND

La fonction AutoSound™ permet de sélectionner entre quatre options audio réglées en usine différentes.

1 Appuyez sur le bouton **AUTO SOUND** de la télécommande. Le paramètre Auto Sound en cours est affiché au milieu de l'écran.

2 Appuyez sur le bouton **AUTO SOUND** plusieurs fois pour faire défiler les quatre options.

REMARQUE: Quand vous choisissez les contrôles d'son, ces choix vont devenir vos choix personnel.



Théâtre - Options audio pré-réglées pour le visionnement de films.

Musique - Options audio pré-réglées pour une programmation musicale où il y a très peu de dialogue.

Parole - Options audio pré-réglées pour les programmes avec beaucoup de dialogue.

Une « liste » ou série de canaux précédemment affichés peut être sélectionnée à l'aide des boutons de couleur QuadraSurf de la télécommande. La commande QuadraSurf™ vous permet de créer quatre listes de surf personnelles différentes à l'aide des touches de couleur (sur la télécommande), chacune pouvant contenir jusqu'à dix canaux dans cette « liste » d'affichage rapide.

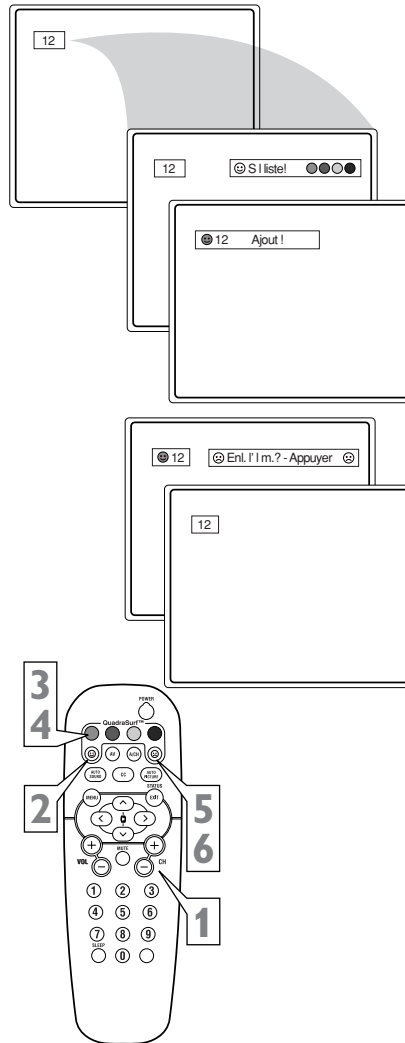
- 1** Appuyez sur les boutons CH (+) ou (-) (ou les touches numérotées) pour sélectionner un canal et l'ajouter à la liste SURFER.
- 2** Appuyez sur l'émoticon joyeux ☺ de la télécommande pour AJOUTER le canal à l'une des listes SURFER.
- 3** Appuyez sur le bouton de couleur correspondant (rouge, vert, jaune ou bleu) pour ajouter les canaux à la liste surf de ce bouton. (Un maximum de dix canaux par bouton peut être mis en mémoire.)

Répétez les étapes 1 à 3 pour ajouter d'autres canaux (un maximum de 10) à chacune des listes SURFER.

Pour supprimer un canal d'une liste SURF ;

- 4** Appuyez sur le bouton de couleur QuadraSurf™ jusqu'à ce que le canal de votre choix apparaisse à l'écran. Le numéro du canal est affiché accompagné d'un émoticom joyeux de couleur pour indiquer le bouton de couleur auquel il correspond.
- 5** Avec l'indicateur de canal à émoticom joyeux ☺ affiché, appuyez sur l'émoticom triste. Le message « Enl. l'élé. ? - Appuyer ☹ » est affiché.
- 6** Appuyez sur l'émoticom triste ☹ de nouveau pour confirmer votre décision de supprimer le canal de la liste Surfer.

Répétez les étapes 4-6 pour supprimer d'autres canaux des listes Surf.



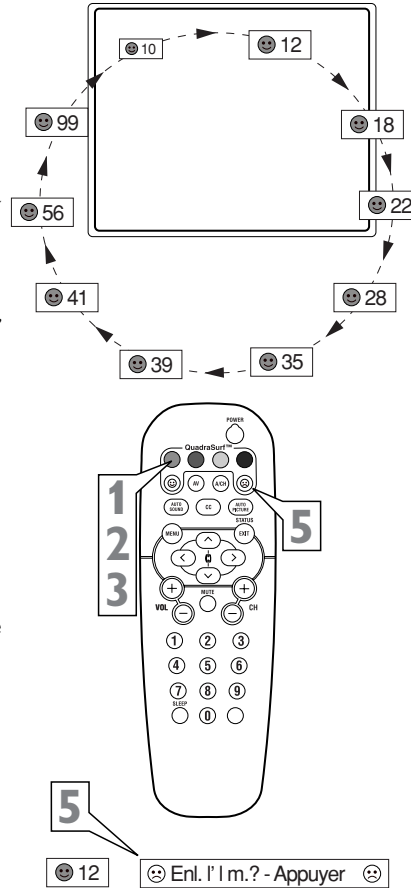
Les boutons QuadraSurf™ de la télécommande vous permettent de mettre en mémoire 10 canaux par bouton (40 en tout). Cette fonction est très utile lorsque vous voulez mettre tous vos canaux sportifs, vos canaux de films ou vos canaux de nouvelles dans une seule liste surf. Les membres de votre famille peuvent avoir leur propre liste de canaux favoris. Vous pouvez même programmer les prises d'entrée A/V externes (canal avant) pour l'un des boutons pour le transformer en bouton « source » pour vos dispositifs externes.

En supposant que des canaux ont été ajoutés aux quatre listes QuadraSurf™ (les quatre boutons de couleur sur la télécommande, voir la page précédente), révisons maintenant cette fonctionnalité.

- 1** Appuyez sur l'un des boutons de couleur préprogrammés de la télécommande (rouge, vert, jaune ou bleu). Un émoticion joyeux est affiché avec le premier canal de programmation sur cette liste surf.
- 2** Avec l'émoticion joyeux de couleur toujours à l'écran, appuyez sur le bouton de même couleur sur la télécommande pour syntoniser le deuxième canal programmé pour cette liste surfer spécifique..
- 3** Appuyez plusieurs fois sur le même bouton de couleur avec l'émoticion joyeux affiché pour syntoniser tous les canaux programmés pour cette liste surfer spécifique. Si vous appuyez sur le bouton de couleur de nouveau lorsque tous les canaux ont été syntonisés, le premier canal de la liste est affiché.

Si l'émoticion joyeux disparaît de l'écran et que vous appuyez sur le même bouton de COULEUR, les canaux surf seront affichés en commençant avec le PREMIER canal programmé.

- 4** Répétez les étapes 1-3 pour les trois autres boutons de couleur (listes Surfer) au besoin.
- 5** Lorsque l'émoticion joyeux est affiché à côté du numéro de canal et que vous appuyez sur l'émoticion triste, vous pouvez supprimer ce canal de la liste (voir la page précédente pour plus de détails).



Pas d'alimentation

- Vérifiez le cordon d'alimentation du téléviseur. Débranchez le téléviseur, attendez 10 secondes puis rebranchez la fiche dans la prise murale et appuyez sur le bouton POWER de nouveau.
- Vérifiez que la prise murale n'est pas sur un interrupteur mural.
- Assurez-vous que le fusible de la prise multiple CA n'a pas sauté, si ce type de prise est utilisé.

Pas d'image

- Vérifiez les connexions d'antenne. Les fils de l'antenne sont-ils bien raccordés à la prise ANT 75Ω du téléviseur ?
- Vérifiez le réglage du syntoniseur depuis la commande MODE SYNT.
- Essayez d'exécuter la fonction Auto Program pour trouver tous les canaux disponibles.
- Appuyez sur le bouton AV de la télécommande pour vous assurer que la source correcte de signal est sélectionnée (Canal AVANT ou en cours).

Pas d'audio

- Vérifiez les boutons de VOLUME.
- Vérifiez le bouton MUTE de la télécommande.
- Si vous essayez de connecter des dispositifs externes, vérifiez les connexions de prise audio qui se trouvent à l'avant du téléviseur.

Le téléviseur ne produit que des sons MONO

- Si un boîtier du service de câble est utilisé et qu'il n'est doté que de raccords de type RF, le signal provenant du boîtier ne sera produit qu'en monophonie.
- Vérifiez les paramètres de commande audio. Changez le réglage à Stéréo.

La télécommande ne fonctionne pas

- Vérifiez les piles. Remplacez-les au besoin avec des piles grande capacité AA (chlorure de zinc) ou alcalines.
- Nettoyez la télécommande ainsi que la fenêtre de télécaptteur du téléviseur.
- Vérifiez le cordon d'alimentation du téléviseur. Débranchez le téléviseur, attendez 10 secondes puis rebranchez la fiche dans la prise murale et appuyez sur le bouton POWER de nouveau.
- Assurez-vous que le fusible de la prise multiple CA n'a pas sauté, si ce type de prise est utilisé.
- Assurez-vous que la prise de courant du téléviseur n'est pas sur une prise murale.

Le téléviseur affiche les mauvais canaux ou aucun canal au-dessus de 13

- Effectuez la sélection de canal de nouveau.
- Ajoutez les numéros de canaux désirés (à l'aide de la commande CHANNEL EDIT) dans la mémoire du téléviseur.
- Assurez-vous que les options MODE SYNT. sont réglées à l'option CÂBLE et exécutez la fonction de Programmation automatique pour trouver tous les canaux disponibles.

AVERTISSEMENT concernant les images stationnaires sur votre écran de télévision :

Évitez de laisser des images stationnaires ou de format extra-large “letterbox” sur l’écran pour des périodes de temps prolongées. Vous évitez ainsi de faire vieillir le tube de manière inégale.

Une utilisation normale du téléviseur implique l’affichage d’images dont le contenu se déplace et change constamment en remplissant l’écran. Assurez-vous de ne pas laisser d’images immobiles à l’écran pour des périodes de temps prolongées, ou d’afficher les mêmes images à l’écran trop souvent, parce que des images fantômes peuvent apparaître en permanence sur le tube image. Les sources d’images stationnaires peuvent provenir de disques DVD, disques laser, jeux vidéo, disques CD-i, vidéocassettes, boîtes de télévision numérique, canaux de diffusion, canaux du service de câble, canaux de transmission par satellite et autres. **Voici quelques exemples d’images stationnaires (il ne s’agit pas d’une liste complète ; vous pourrez en trouver d’autres durant votre écoute) :**

- **Menus DVD**—listes du contenu du disque DVD
- **Barres noires du format letterbox**—apparaissant dans le haut et le bas de l’écran de télévision lorsqu’un film grand écran (16:9) est visionné sur un téléviseur utilisant un rapport d’aspect standard (4:3).
- **Images et tableaux d’affichage des résultats de jeux vidéo**
- **Logos de la station de télévision**—peuvent présenter un problème s’ils sont très brillants et stationnaires ; des graphiques de faible contraste ou qui se déplacent sont moins susceptibles de faire vieillir le tube à image de manière irrégulière.
- **Téléscripts du marché boursier**—qui apparaissent dans le bas de l’écran de télévision
- **Logos des canaux commerciaux et écrans d’affichage des prix**—très

brillants et affichés constamment au même endroit de l’écran de télévision.

- Pour éviter que le coffret du téléviseur ne se déforme ou que ses couleurs soient altérées et pour diminuer les possibilités de panne, ne pas placer le téléviseur où la température peut devenir excessivement élevée ; par exemple, dans les rayons directs du soleil ou près d’un appareil de chauffage.
- Assurez-vous que l’air circule librement à travers les perforations du couvercle arrière du téléviseur.

Nettoyage

- Pour éviter tout risque d’électrocution, assurez-vous de bien débrancher le téléviseur de la prise murale avant de procéder au nettoyage.
- Époussetez régulièrement le téléviseur à l’aide d’un chiffon à épousseter sec et non abrasif pour garder votre téléviseur propre.
- Lors du nettoyage de votre téléviseur, prenez soin de ne pas égratigner ou d’endommager la surface d’écran. Enlevez vos bijoux et évitez d’utiliser toute matière abrasive. Ne pas utiliser de produits d’entretien ménager. Essuyez l’écran à l’aide d’un chiffon propre humide. Utilisez le chiffon verticalement et de façon régulière, sans trop appuyer.
- Essuyez légèrement les surfaces du coffret à l’aide d’un chiffon ou d’une éponge propre, mouillée d’une solution d’eau fraîche et claire et d’un savon ou détergent doux. Utilisez un chiffon propre et sec pour assécher les surfaces nettoyées.
- Passez l’aspirateur de temps en temps pour nettoyer les orifices ou fentes d’aération sur le couvercle arrière du téléviseur.
- Ne jamais utiliser de solvants, des vaporisants d’insecticide ou d’autres produits chimiques sur le coffret ou à proximité du coffret pour éviter d’endommager le fini de façon permanente.