

Enregistrez votre produit et obtenez de l'assistance sur le site

[www.philips.com/welcome](http://www.philips.com/welcome)

**GoGear**

SA3SDR00



---

FR      **Mode d'emploi**

---

**PHILIPS**



# Table des matières

## 1 Informations de sécurité importantes5

Entretien général	5
Recyclage du produit	8

## 2 Votre nouveau lecteur 9

Contenu de l'emballage	9
Logiciel PC pour le lecteur	9
Fichiers chargés sur le lecteur	9

## 3 Guide de démarrage 10

Charge	10
Mise sous/hors tension du lecteur	10
Mise en veille et arrêt automatiques	10
Insertion d'une carte Micro SD	11

## 4 Aperçu 12

Commandes	12
Écran d'accueil	12
Navigation à partir de l'écran d'accueil	12
Sélection d'un thème	13
Verrouillage/déverrouillage des boutons	13
Activation/désactivation de l'écran	13

## 5 Synchroniser l'appareil avec une bibliothèque multimédia de PC 14

Installer Philips Songbird sur votre PC	14
Enregistrement de fichiers multimédias à partir du PC	14
Définition du dossier de visualisation	14
Importation de fichiers multimédias	16
Récupérer des contenus provenant de sources en ligne	16
Recherche en ligne	16
Recherche dans Philips Songbird	17
Recherche par métadonnées	17
Recherche par mot-clé	18

Création de playlists dans Philips Songbird	18
Création d'une playlist	18
Enregistrement d'une file d'attente comme liste de lecture	19
Lecture d'une playlist	20

Gérer des fichiers multimédias dans Philips Songbird	20
Modification des métadonnées	20
Obtenir des pochettes d'album	21
Suppression des fichiers multimédias de la bibliothèque	21
Synchronisation du lecteur avec Philips Songbird	22
Sélection de la synchronisation automatique ou manuelle	22
Synchronisation automatique	23
Synchronisation manuelle	23

## 6 Musique 24

Recherche de musique sur le lecteur	24
Recherche de musique en utilisant les informations relatives aux chansons	24
Recherche de musique dans une playlist	24
Recherche de musique par dossier	24
Lecture de musique	24
Choix des options de lecture	25
Listes de lecture	25
Ajout de chansons à une « playlist mobile »	25
Suppression de chansons d'une « playlist mobile »	26
Supprimer des chansons du lecteur	26

## 7 Livres audio 27

Synchroniser des livres audio avec le lecteur	27
Installation d'AudibleManager sur le PC	27
Téléchargement de livres audio sur le PC	27

Synchronisation avec le lecteur	27
Rechercher des livres audio sur le lecteur	28
Lire des livres audio	28
Supprimer des livres audio du lecteur	29

---

## **8 Vue dossiers** **30**

---

<b>9 Réglages</b>	<b>31</b>
Mode lecture	31
Paramètres son	31
Veille programmée	31
Paramètres d'affichage	31
Thème	31
Programmateur d'arrêt	31
Langue	32
Information	32
Formater périphérique	32
Préréglages d'usine	32

---

## **10 Mettre à jour le micrologiciel via Philips Songbird** **33**

---

## **11 Réparation du lecteur via Philips Songbird** **34**

---

## **12 Données techniques** **35**

Configuration requise	35
-----------------------	----

### **Besoin d'aide ?**

Visitez notre site Web

[www.philips.com/welcome](http://www.philips.com/welcome)

pour accéder aux ressources mises à votre disposition, notamment aux manuels d'utilisation, aux dernières mises à jour logicielles et à la foire aux questions.

# 1 Informations de sécurité importantes

## Entretien général

La traduction de ce document est fournie à titre indicatif uniquement.

En cas d'incohérence entre la version anglaise et la traduction, la version anglaise prévaut.



### Attention

- Pour éviter tout endommagement ou mauvais fonctionnement :
- N'exposez pas l'appareil à une chaleur excessive causée par un appareil de chauffage ou le rayonnement direct du soleil.
- Évitez de faire tomber l'appareil et de laisser tomber des objets dessus.
- Ne plongez pas l'appareil dans l'eau. Évitez toute infiltration d'eau dans la prise casque et dans le compartiment de la batterie : vous risqueriez d'endommager sérieusement l'appareil.
- Les téléphones portables allumés à proximité de l'appareil peuvent provoquer des interférences.
- Sauvegardez vos fichiers. Veillez à bien conserver les fichiers originaux téléchargés sur votre appareil. Philips décline toute responsabilité en cas de perte de données liée à l'endommagement du produit ou à tout autre défaut de lisibilité des données.
- Pour éviter tout problème, gérez vos fichiers (transfert, suppression, etc.) exclusivement à l'aide du logiciel audio fourni !
- N'utilisez aucun produit de nettoyage à base d'alcool, d'ammoniaque, de benzène ou de substances abrasives : vous risqueriez d'endommager le boîtier de l'appareil.

## Températures de fonctionnement et de stockage

- Utilisez l'appareil dans un endroit où la température est toujours comprise entre 0 et 35 °C.

- Entreposez l'appareil dans un endroit où la température est toujours comprise entre -20 et 45 °C.
- Les basses températures peuvent réduire la durée de vie de la batterie.

## Pièces et accessoires de rechange :

Visitez la page [www.philips.com/support](http://www.philips.com/support) pour commander des pièces et accessoires de rechange.

## Sécurité d'écoute



### Écoutez à un volume modéré :

L'utilisation des écouteurs à un volume élevé peut entraîner des pertes auditives.

Ce produit peut générer un volume sonore capable de détériorer les fonctions auditives d'un individu aux facultés normales, même en cas d'exposition inférieure à une minute. Les niveaux sonores élevés sont destinés aux personnes ayant déjà subi une diminution de leurs capacités auditives.

Le son peut être trompeur. Au fil du temps, votre niveau de confort auditif s'adapte à des volumes plus élevés. Après une écoute prolongée, un niveau sonore élevé et nuisible à vos capacités auditives pourra vous sembler normal. Pour éviter cela, réglez le volume à un niveau non nuisible assez longtemps pour que votre ouïe s'y habitue et ne le changez plus. Pour définir un volume non nuisible : Réglez le volume sur un niveau peu élevé. Augmentez progressivement le volume jusqu'à ce que votre écoute soit confortable et claire, sans distorsion.

Limitez les périodes d'écoute :

Une exposition prolongée au son, même à des niveaux normaux et non nuisibles, peut entraîner des pertes auditives.

Veillez à utiliser votre équipement de façon raisonnable et à interrompre l'écoute de temps en temps.

Veillez à respecter les recommandations suivantes lors de l'utilisation de vos écouteurs.

Écoutez à des volumes raisonnables pendant des durées raisonnables.  
Veillez à ne pas régler le volume lorsque votre ouïe est en phase d'adaptation.  
Ne réglez pas le volume à un niveau tel qu'il masque complètement les sons environnants.  
Faites preuve de prudence dans l'utilisation des écouteurs ou arrêtez l'utilisation dans des situations potentiellement dangereuses.  
N'utilisez pas les écouteurs lorsque vous conduisez ou que vous êtes en vélo, sur un skate, etc. : cette utilisation peut s'avérer dangereuse sur la route et est illégale dans de nombreuses régions.

### Modifications

Les modifications non autorisées par le fabricant peuvent annuler le droit des utilisateurs à utiliser cet appareil.

### Informations sur les droits d'auteur

Les marques et noms de produits sont des marques commerciales appartenant à leurs sociétés ou organisations respectives.  
La duplication non autorisée d'enregistrements, téléchargés depuis Internet ou copiés depuis des CD audio, constitue une violation des lois et traités internationaux en vigueur sur les droits d'auteur.

La réalisation de copies non autorisées de contenu protégé contre la copie, notamment de programmes informatiques, fichiers, diffusions et enregistrements sonores, peut représenter une violation de droits d'auteur et une infraction à la loi. Cet appareil ne doit en aucun cas être utilisé à de telles fins.

Windows Media et le logo Windows sont des marques commerciales déposées de Microsoft Corporation aux États-Unis et/ou dans d'autres pays

**Soyez responsable ! Respectez les droits d'auteur.**



Philips respecte la propriété intellectuelle d'autrui et demande à ses utilisateurs de faire de même.

Les contenus multimédias sur Internet ont pu être créés et/ou distribués sans l'autorisation du détenteur des droits d'auteur originaux.

La copie ou la distribution de contenus non autorisés peut enfreindre les lois relatives aux droits d'auteur dans différents pays, dont le vôtre.

Il est de votre responsabilité de respecter les lois relatives aux droits d'auteur.

L'enregistrement et le transfert vers ce lecteur portable de flux vidéo téléchargés sur votre ordinateur sont uniquement autorisés pour les contenus disposant d'une licence en bonne et due forme ou les contenus appartenant au domaine public. Ces contenus ne peuvent être utilisés qu'en privé, à des fins strictement non commerciales et dans le respect des éventuelles exigences relatives aux droits d'auteur précisées par le détenteur des droits d'auteur de l'œuvre. Il est possible que ces exigences interdisent les copies supplémentaires. Les flux vidéo peuvent intégrer des dispositifs de protection contre la copie rendant impossible une nouvelle copie. Si c'est le cas, la fonction d'enregistrement est désactivée et un message s'affiche.

### Enregistrement d'informations

Philips n'a de cesse d'améliorer la qualité de votre produit Philips et d'en optimiser l'utilisation. Dans cette optique, certaines informations/données relatives à l'utilisation de l'appareil ont été enregistrées dans sa mémoire rémanente. Ces données permettent d'identifier et de détecter les défauts ou problèmes que l'utilisateur est susceptible de rencontrer au cours de l'utilisation. Les données enregistrées fournissent notamment des informations sur la durée de lecture en mode musique et en mode tuner, ainsi que sur le nombre de déchargements de la batterie. En revanche, la mémoire ne contient aucune information sur le contenu de l'appareil, le support utilisé ou la source des téléchargements. Les données enregistrées

dans l'appareil seront extraites et utilisées UNIQUEMENT si l'utilisateur retourne l'appareil à un centre de service Philips et UNIQUEMENT en vue de détecter et de prévenir d'éventuels problèmes. Ces données seront mises à la disposition de l'utilisateur sur simple demande.

### Monkey's Audio decoder

- ① **The Monkey's Audio SDK and source code can be freely used to add APE format playback, encoding, or tagging support to any product, free or commercial. Use of the code for proprietary efforts that don't support the official APE format require written consent of the author.**
- ② **Monkey's Audio source can be included in GPL and open-source software, although Monkey's Audio itself will not be subjected to external licensing requirements or other viral source restrictions.**
- ③ **Code changes and improvements must be contributed back to the Monkey's Audio project free from restrictions or royalties, unless exempted by express written consent of the author.**
- ④ **Any source code, ideas, or libraries used must be plainly acknowledged in the software using the code.**
- ⑤ **Although the software has been tested thoroughly, the author is in no way responsible for damages due to bugs or misuse.**

If you do not completely agree with all of the previous stipulations, you must cease using this source code and remove it from your storage device.

### FLAC decoder

Copyright (C) 2000,2001,2002,2003,2004,2005, 2006,2007,2008,2009 Josh Coalson

Redistribution and use in source and binary forms, with or without modification, are permitted provided that the following conditions are met:

- Redistributions of source code must retain the above copyright notice, this list of conditions and the following disclaimer.
- Redistributions in binary form must reproduce the above copyright notice, this list of conditions and the following disclaimer in the documentation and/or other materials provided with the distribution.
- Neither the name of the Xiph.org Foundation nor the names of its contributors may be used to endorse or promote products derived from this software without specific prior written permission.

THIS SOFTWARE IS PROVIDED BY THE COPYRIGHT HOLDERS AND CONTRIBUTORS "AS IS" AND ANY EXPRESS OR IMPLIED WARRANTIES, INCLUDING, BUT NOT LIMITED TO, THE IMPLIED WARRANTIES OF MERCHANTABILITY AND FITNESS FOR A PARTICULAR PURPOSE ARE DISCLAIMED. IN NO EVENT SHALL THE FOUNDATION OR CONTRIBUTORS BE LIABLE FOR ANY DIRECT, INDIRECT, INCIDENTAL, SPECIAL, EXEMPLARY, OR CONSEQUENTIAL DAMAGES (INCLUDING, BUT NOT LIMITED TO, PROCUREMENT OF SUBSTITUTE GOODS OR SERVICES; LOSS OF USE, DATA, OR PROFITS; OR BUSINESS INTERRUPTION) HOWEVER CAUSED AND ON ANY THEORY OF LIABILITY, WHETHER IN CONTRACT, STRICT LIABILITY, OR TORT (INCLUDING NEGLIGENCE OR OTHERWISE) ARISING IN ANY WAY OUT OF THE USE OF THIS SOFTWARE, EVEN IF ADVISED OF THE POSSIBILITY OF SUCH DAMAGE.

## Recyclage du produit

Votre produit a été conçu et fabriqué avec des matériaux et des composants de haute qualité pouvant être recyclés et réutilisés.

La présence du symbole de poubelle barrée indique que le produit est conforme à la directive européenne 2002/96/CE :



Ne jetez pas ce produit avec les ordures ménagères ordinaires. Renseignez-vous sur les dispositions en vigueur dans votre région concernant la collecte séparée des appareils électriques et électroniques. La mise au rebut correcte de l'ancien produit permet de préserver l'environnement et la santé.

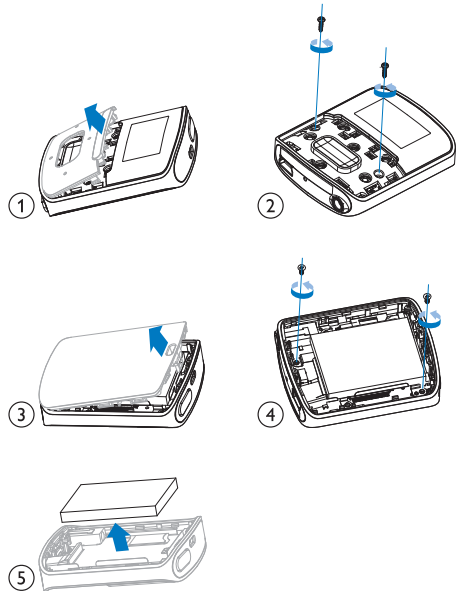
### Avertissement

- Tout retrait de la batterie intégrée entraîne l'annulation de la garantie et risque d'endommager le produit.
- Les instructions relatives au retrait et à la mise au rebut ci-dessous sont à suivre uniquement lorsque le produit est arrivé en fin de vie.

Votre produit contient une batterie intégrée relevant de la Directive européenne 2006/66/EC, qui ne peut être jetée avec les ordures ménagères.



Pour que votre produit reste performant et sûr, confiez-le à un centre de collecte agréé ou un centre de service pour qu'un professionnel retire la batterie :



Renseignez-vous sur les réglementations locales concernant la collecte des piles. La mise au rebut citoyenne des piles permet de protéger l'environnement et la santé.

### Avis pour l'Union européenne

Ce produit est conforme aux spécifications relatives aux interférences radio de l'Union Européenne.



## 2 Votre nouveau lecteur

Votre SDR offre les fonctionnalités suivantes :

- Insérer une carte Micro SD pour enregistrer des fichiers multimédias ;
- Lire de la musique ;
- Écouter des livres audio.

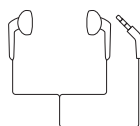
### Contenu de l'emballage

Vérifiez que vous avez bien reçu les éléments suivants :

SDR



Écouteurs



Câble USB



Guide de démarrage rapide



### Remarque

- Les images sont présentées à titre indicatif uniquement. Philips se réserve le droit de modifier la couleur/conception sans notification préalable.

### Logiciel PC pour le lecteur

Le logiciel PC suivant est compatible avec votre SDR :

- **Philips Songbird** (Permet de mettre à jour le micrologiciel du lecteur et de gérer votre bibliothèque multimédia sur un PC et le lecteur.)

Pour obtenir Philips Songbird,

- Sur votre PC, téléchargez **Philips Songbird** à l'adresse [www.philips.com/Songbird](http://www.philips.com/Songbird).

### Fichiers chargés sur le lecteur

Les fichiers suivants sont chargés sur votre SDR :

- Mode d'emploi
- Foire aux questions

# 3 Guide de démarrage

## Remarque

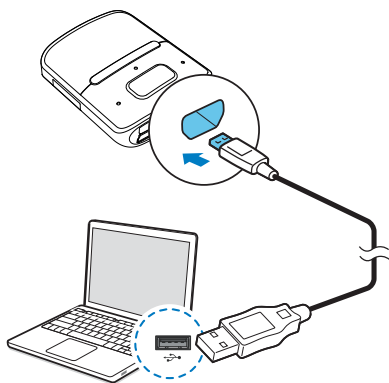
- Les batteries ont un nombre limité de cycles de charge. La durée de vie des batteries et le nombre de cycles de charge dépendent de l'utilisation et des réglages.

Pour préserver la charge de la batterie et augmenter l'autonomie en lecture, procédez comme suit sur votre SDR :



- Définissez une valeur basse pour le programmeur de rétroéclairage (via \* > [Réglages de l'affichage] > [Prog. de rétroéclairage]).

## Charge

Votre SDR est équipé d'une batterie intégrée rechargeable via le port USB d'un ordinateur. Comme indiqué, connectez votre SDR à un PC en utilisant le câble USB.



## Mise sous/hors tension du lecteur

Maintenez le bouton  /  enfoncé jusqu'à ce que le lecteur s'allume ou s'éteigne.



## Mise en veille et arrêt automatiques


Le lecteur dispose d'une fonction de mise en veille et d'arrêt automatiques permettant d'économiser la batterie.

Au bout de 10 minutes d'inactivité (pas de lecture de musique, pas de pression sur un bouton), le lecteur s'éteint.

## Remarque

- Lorsque vous connectez votre SDR à un ordinateur, vous êtes invité à sélectionner [Charger et transférer] ou [Charger et lire]. Si vous ne faites pas de sélection, l'option [Charger et transférer] s'applique.
- Pour lire le SDR pendant le chargement, sélectionnez [Charger et lire].

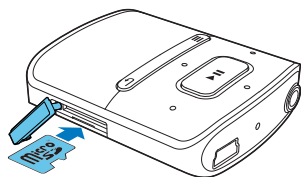
## Indicateur de charge de la batterie

- Lorsque la batterie est faible, le symbole de batterie faible s'affiche de façon répétée.
- Lorsque la procédure de charge de la batterie est terminée,  s'affiche.

---

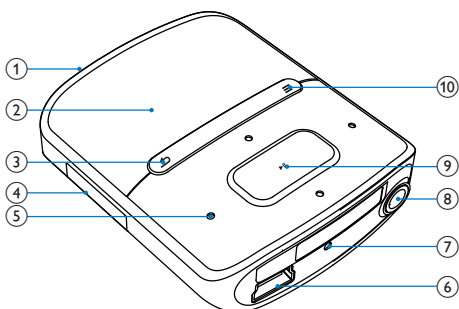
## Insertion d'une carte Micro SD

Sur votre **SDR**, insérez une carte Micro SD (jusqu'à 16 Go). Sur la carte SD, vous pouvez enregistrer les fichiers multimédia de votre **SDR**.



# 4 Aperçu

## Commandes



1 Maintenez enfoncé pour allumer/éteindre le lecteur  
Appuyez pour verrouiller/déverrouiller tous les boutons

2 Écran

3 Appuyez pour revenir au niveau supérieur

4 Emplacement pour carte Micro SD

5 **Dans la liste des options :**  
Appuyez pour passer à l'option précédente/suivante

**Sur l'écran de lecture :**  
Appuyez pour augmenter/réduire le volume  
Maintenez enfoncé pour augmenter/réduire rapidement le volume

**Sur l'écran de lecture :**  
Appuyez pour passer à l'option suivante/précédente  
Maintenez enfoncé pour effectuer une recherche dans le fichier en cours

6 Connecteur USB pour la charge de l'appareil et le transfert des données

7 **RESET** Appuyez avec la pointe d'un stylo à bille dans le trou lorsque l'écran ne répond pas aux pressions

8 Prise casque 3,5 mm

9 Appuyez pour sélectionner des options ou lancer/suspendre/reprenre la lecture

10 afficher le menu d'options

## Écran d'accueil

Menu	Mode	Pour
	Musique	lire des fichiers audio
	Vue dossiers	afficher des fichiers dans les dossiers
	Réglages	personnaliser les paramètres de votre SDR


## Navigation à partir de l'écran d'accueil



- À partir de l'écran d'accueil, vous pouvez accéder aux menus des fonctions en appuyant sur les boutons de navigation / et .
- Pour revenir à l'écran précédent, appuyez plusieurs fois sur .

## Basculer entre l'écran de lecture et l'écran d'accueil


- Sur l'écran d'accueil, appuyez sur et sélectionnez **[Lecture en cours]** ou **[Dernière lecture]** ;

- Sur l'écran de lecture, appuyez plusieurs fois sur .

---

## Sélection d'un thème



Pour sélectionner un thème d'affichage,

- Sur l'écran d'accueil, appuyez sur  et sélectionnez [Thème].

---

## Verrouillage/déverrouillage des boutons

Lorsque le lecteur est en marche, utilisez le système de verrouillage pour empêcher toute utilisation accidentelle.

- Appuyez brièvement sur  /  pour verrouiller ou déverrouiller les boutons.
  - ↳ Tous les boutons sont verrouillés, à l'exception des boutons de volume, et une icône de verrouillage s'affiche à l'écran.

---

## Activation/désactivation de l'écran

Pour économiser de l'énergie, l'écran s'éteint automatiquement une fois la durée prédéfinie écoulée si :

- aucune action est effectuée sur votre SDR ;
- une valeur est sélectionnée dans \* > [Réglages de l'affichage] > [Prog. de rétroéclairage].

Pour quitter le mode d'économie d'énergie

- Appuyez sur une touche.

# 5 Synchroniser l'appareil avec une bibliothèque multimédia de PC

## Remarque

- Pour procéder à l'installation, vous devez accepter les conditions de la licence.

## Enregistrement de fichiers multimédias à partir du PC

### Définition du dossier de visualisation

#### Créer un dossier central

Vous pouvez ajouter automatiquement tous les fichiers multimédia à votre bibliothèque lorsque vous les copiez dans un dossier. La création d'un dossier central est recommandée. Dans le logiciel **Philips Songbird**, définissez le dossier central comme dossier de visualisation. Chaque fois que vous lancez **Philips Songbird**, des chansons sont ajoutées ou supprimées de **Philips Songbird** selon qu'elles se trouvent ou non dans le dossier central. Créez sur l'ordinateur un dossier central dans lequel enregistrer tous les fichiers multimédia, D:\Musique Songbird par exemple.

#### Lancement initial

La première fois que vous lancez **Philips Songbird** sur un PC, procédez comme suit pour importer des fichiers multimédias existants dans **Philips Songbird** :

- Sélectionnez le dossier multimédia d'iTunes pour importer une bibliothèque iTunes existante.
- Sélectionnez le dossier central pour rechercher et importer les fichiers multimédias existants.
  - ↳ Le dossier central est défini comme dossier de visualisation de **Philips Songbird**.

**Philips Songbird** vous permet de :

- gérer vos collections multimédias sur un PC ;
- synchroniser votre **SDR** avec la bibliothèque multimédia de votre PC ;
- enregistrer votre **SDR** sur [www.philips.com/welcome](http://www.philips.com/welcome) ;
- mettre à jour le micrologiciel de votre SDR (voir 'Mettre à jour le micrologiciel via Philips Songbird' à la page 33) ;
- réparer votre SDR (voir 'Réparation du lecteur via Philips Songbird' à la page 34).

## Installer Philips Songbird sur votre PC

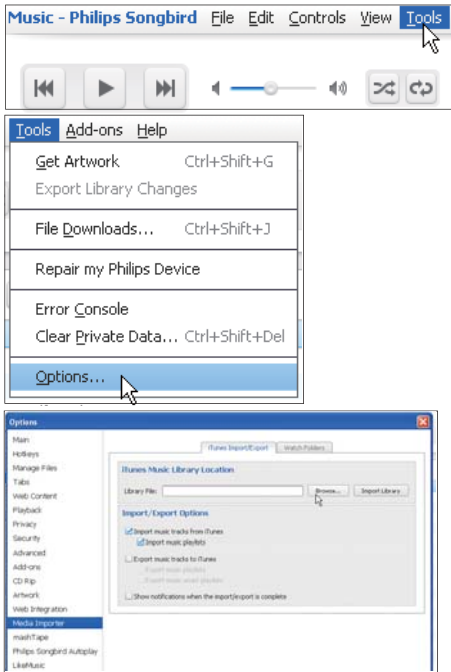
Télécharger Philips Songbird sur votre PC

- 1 Connectez votre PC à Internet.
- 2 Rendez-vous à l'adresse [www.philips.com/Songbird](http://www.philips.com/Songbird) pour télécharger **Philips Songbird**.

Installer Philips Songbird sur votre PC

- 1 Double-cliquez sur le fichier .exe téléchargé de **Philips Songbird**.
  - ↳ Un écran contextuel s'affiche.
- 2 Sélectionnez votre langue et votre pays.
- 3 Suivez les instructions à l'écran pour terminer l'installation.

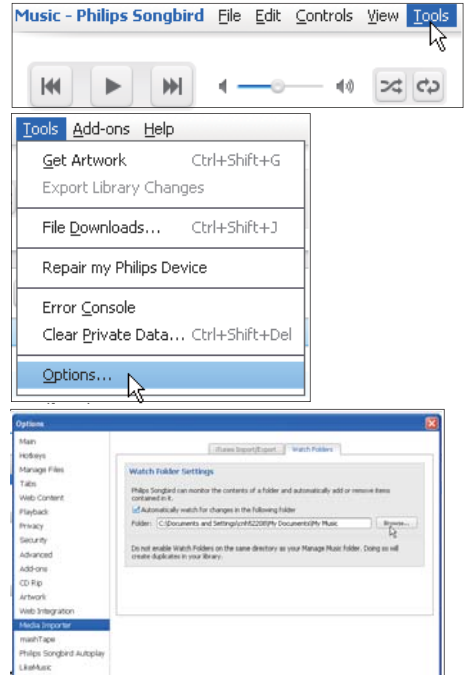
## Pour définir le dossier multimédia d'iTunes



- 1 Dans **Philips Songbird**, sélectionnez **Tools** (Outils) > **Options...**
- 2 Sélectionnez **Media Importer** (Importateur multimédia), puis l'onglet **iTunes Importer** (Importateur iTunes).
- 3 Vérifiez l'emplacement de la bibliothèque et les options.
- 4 Cliquez sur le bouton **Import Library** (Importer la bibliothèque) en regard de l'emplacement de la bibliothèque.  
↳ Le logiciel importe la bibliothèque iTunes dans **Philips Songbird**.

## Pour définir le dossier de visualisation

Dans **Philips Songbird**, définissez le dossier de visualisation comme suit :



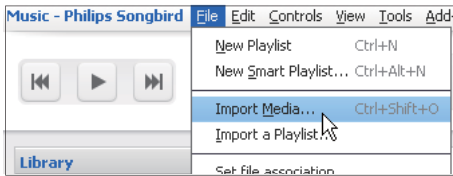
- 1 Sélectionnez **Tools** (Outils)> **Options**.
- 2 Dans **Options**, sélectionnez **Media Importer** (Importateur multimédia). Cliquez ensuite sur l'onglet **Watch Folders** (Dossiers de visualisation).
- 3 Dans **Watch Folders** (Dossier de visualisation), cochez la case comme indiqué.
- 4 Cliquez sur **Browse** (Parcourir), puis sélectionnez le dossier central (par ex. D:\ Musique Songbird) en tant que dossier de visualisation.  
↳ Dans **Philips Songbird**, les fichiers multimédias sont ajoutés ou supprimés selon qu'ils se trouvent ou non dans le dossier central.

## Importation de fichiers multimédias

### Importer des fichiers multimédias à partir d'autres dossiers

Dans **Philips Songbird**,

- cliquez sur **File** (Fichier) > **Import Media** (Importer des fichiers multimédias) pour sélectionner des dossiers sur l'ordinateur:  
↳ Les fichiers multimédias sont ajoutés dans la **Bibliothèque**.
- Vous pouvez également cliquer sur **File** (Fichier) > **Import a playlist** (Importer une playlist) pour sélectionner les playlists souhaitées sur l'ordinateur.  
↳ Les fichiers multimédias sont ajoutés dans **Playlists**.



## Récupérer des contenus provenant de sources en ligne

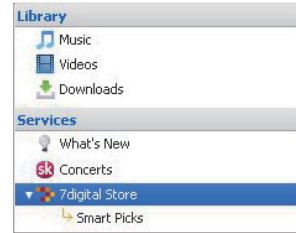
Vous pouvez accéder au contenu provenant de sources en ligne et l'acheter. Recherchez les services en ligne disponibles sous **Services** dans le volet de sélection de source.

### Remarque

- Avant de télécharger ou d'acheter du contenu provenant des services en ligne, inscrivez-vous au service en ligne et connectez-vous à votre compte.
- Certains services ne sont pas disponibles dans tous les pays.

## Recherche en ligne

- 1 Sélectionnez un service en ligne :
  - Sélectionnez une option dans **Services** ;
  - Sinon, dans la zone de recherche, cliquez sur la flèche pointant vers le bas pour sélectionner un service en ligne.



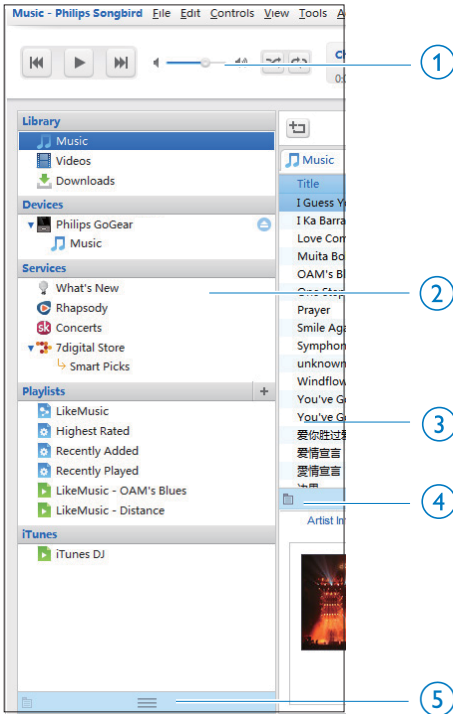
- ↳ Vous accédez à la page Web de la source en ligne.

- 2 Recherchez votre fichier multimédia.
  - Si nécessaire, utilisez la zone de recherche pour saisir un mot clé.



# Recherche dans Philips Songbird

Philips Songbird est structuré comme suit :



① Volet du lecteur : cliquez sur les boutons pour lire des fichiers multimédias dans la bibliothèque multimédia de Philips Songbird.

② Volet de sélection de source : cliquez sur une source de contenu pour la sélectionner. Cliquez sur ► / ▼ pour afficher ou masquer les sous-sources.

- **Library** (Bibliothèque) : la bibliothèque multimédia de Philips Songbird ;
- **Devices** (Appareils) : le lecteur qui est connecté au PC ;
- **Services** : les sources multimédias en ligne ;

- **Playlists** : les playlists que vous créez ou générez dans la bibliothèque multimédia de Philips Songbird.

③ Volet de contenu : affiche le contenu de la source actuelle de contenu.

④ Volet d'informations : MashTape peut recueillir des informations disponibles à propos du fichier multimédia lu à partir de sources Internet.

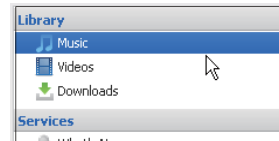
⑤ Volet de pochettes : déplacez la flèche pointant vers le haut pour afficher le volet.

## Recherche par métadonnées

Dans la bibliothèque multimédia de Philips Songbird, les fichiers multimédias sont triés par métadonnées. Pour rechercher des fichiers multimédias par métadonnées, cliquez sur l'icône pour sélectionner l'affichage liste ou volet de filtre.

### List view (Affichage liste)

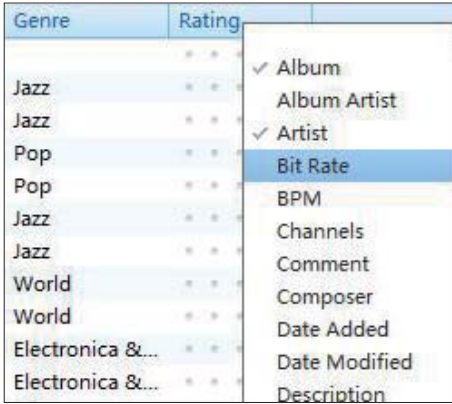
Dans l'affichage liste, les fichiers multimédias sont répertoriés par métadonnées.



The screenshot shows the main content area in list view. At the top, there are icons for list view and a search bar labeled 'Search Library'. Below is a table of music tracks.

Album	Artist	Like...	Time	Rating
Quiet Songs	Aisha Duo		5:07	☆☆☆
Quiet Songs	Aisha Duo		4:06	☆☆☆
The best damn ...	Avril Lavigne		3:35	☆☆☆

Pour sélectionner les métadonnées à afficher,



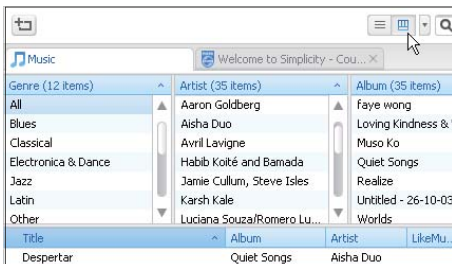
1 Dans **Library** (Bibliothèque) > **Music** (Musique) ou **Videos** (Vidéos), cliquez avec le bouton droit de la souris sur la barre des balises de métadonnées.

↳ La liste des balises de métadonnées s'affiche.

2 Cliquez sur la balise que vous souhaitez afficher sur la barre des métadonnées.

### Filter pane view (Affichage volet de filtre)

Dans l'affichage volet de filtre, les fichiers multimédias peuvent être filtrés par trois balises de métadonnées.



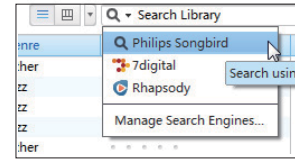
Pour sélectionner un volet de filtre,

1 Cliquez avec le bouton droit sur la barre de balises de métadonnées.

↳ La liste des balises de métadonnées s'affiche.

2 Cliquez sur la balise que vous souhaitez afficher sur la barre des métadonnées.

## Recherche par mot-clé



1 Dans la zone de recherche, cliquez sur la flèche pointant vers le bas pour sélectionner **Philips Songbird** comme source du contenu.

2 Entrez le mot clé dans la zone de recherche.

3 Appuyez sur la touche **Entrée**.

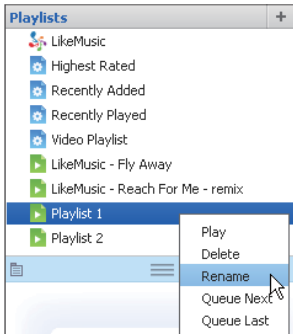
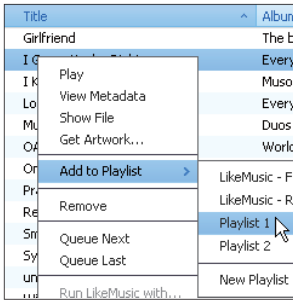
↳ Vous lancez la recherche dans la bibliothèque.

## Création de playlists dans Philips Songbird

Avec une playlist, vous pouvez gérer et synchroniser vos chansons comme vous le souhaitez.

### Création d'une playlist

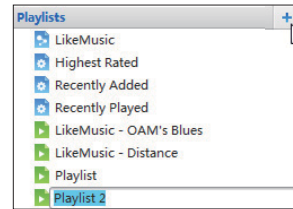
Sélectionnez les chansons que vous souhaitez lire. Ajoutez les chansons à une playlist.



- 1 Dans **Library** (Bibliothèque) > **Music** (Musique), sélectionnez des chansons.
  - Pour sélectionner plusieurs chansons à la fois, maintenez la touche **Ctrl** enfoncée pendant que vous cliquez sur les chansons.
- 2 Pour ajouter les chansons à une playlist :
  - Cliquez avec le bouton droit sur les chansons, puis sélectionnez **Add to Playlist** (Ajouter à playlist) ;
  - Sélectionnez une playlist ;
    - ↳ Les chansons sont ajoutées à la playlist.
  - Pour créer une playlist, sélectionnez **New Playlist** (Nouvelle playlist).
    - ↳ Une nouvelle playlist est créée pour les chansons.
    - ↳ Dans **Playlists**, nommez la playlist comme vous le souhaitez.

Ou :

Créez une playlist. Ajoutez les chansons sélectionnées à la playlist.



- 1 Dans **Playlists**, cliquez sur + pour créer une playlist.
  - ↳ Une nouvelle playlist est créée.
- 2 Nommez la nouvelle playlist comme souhaité.
- 3 Glissez-déplacez les fichiers multimédias vers la playlist.

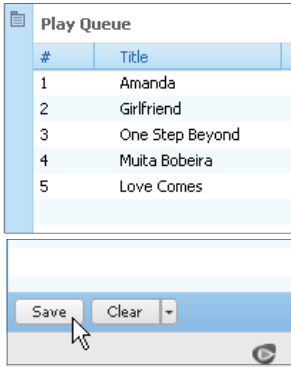
#### Conseil

- Pour glisser-déplacer plusieurs fichiers à la fois, maintenez la touche **Ctrl** enfoncée pendant que vous cliquez sur les titres de votre choix.

## Enregistrement d'une file d'attente comme liste de lecture

### Créer une file d'attente de lecture

- Faites glisser les chansons et les listes de lecture vers le volet **Play Queue** (Jouer la file d'attente).

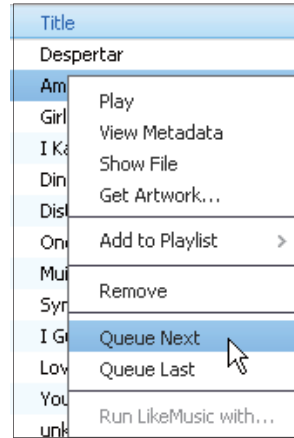


### Enregistrement d'une file d'attente comme liste de lecture

- 1 Cliquez sur **Save** (Enregistrer).  
 ↳ La file d'attente est enregistrée en tant que liste de lecture dans **Playlists** (Listes de lecture).
- 2 Dans **Playlists**, nommez la playlist comme vous le souhaitez.

### Ajouter des chansons au début ou la fin de la file d'attente

- Pour ajouter des chansons au début, cliquez avec le bouton droit sur les options et sélectionnez **Queue Next** (Mettre à la suite de la file d'attente).
- Pour ajouter des chansons à la fin, cliquez avec le bouton droit sur les options et sélectionnez **Queue Last** (Mettre à la fin de la file d'attente)



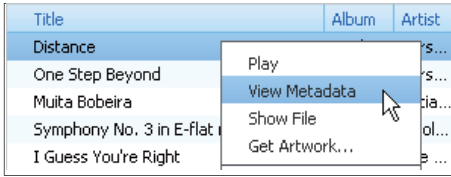
### Lecture d'une playlist

- 1 Pour lire la totalité d'une playlist, cliquez avec le bouton droit sur la playlist et sélectionnez **Play** (Lire).
  - Pour démarrer la lecture d'une chanson, double-cliquez sur celle-ci.
- 2 Pour sélectionner des options de lecture, cliquez sur les boutons dans le volet du lecteur.

## Gérer des fichiers multimédias dans Philips Songbird

### Modification des métadonnées

En modifiant des informations sur les fichiers (métadonnées ou balise ID3), vous pouvez trier automatiquement des fichiers multimédias en fonction du titre, de l'artiste, de l'album et d'autres informations. Après avoir synchronisé les fichiers multimédias avec le lecteur, vous pouvez parcourir la bibliothèque multimédia par métadonnées.

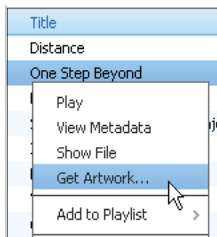


- 1 Dans **Library** (Bibliothèque) > **Music** (Musique) ou **Videos** (Vidéos), sélectionnez un fichier multimédia.
- 2 Cliquez avec le bouton droit de la souris sur le fichier pour sélectionner **View Metadata** (Afficher les métadonnées).
  - ↳ Un tableau des métadonnées s'affiche et vous permet de modifier les informations.

## Obtenir des pochettes d'album

Des pochettes sont quelquefois disponibles pour les téléchargements de musique. Avec **Philips Songbird**, vous pouvez insérer les pochettes de chansons.

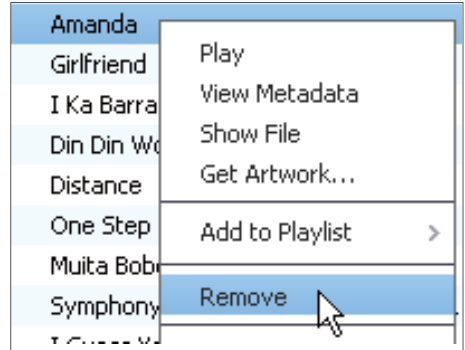
Après avoir synchronisé toutes les chansons avec certains lecteurs, vous pouvez parcourir la bibliothèque multimédia par pochette.



- Dans **Philips Songbird**, sélectionnez **Tools** (Outils) > **Get Artwork** (Obtenir des pochettes)
  - ↳ Les pochettes sont extraites pour tous les titres de la bibliothèque.

- Cliquez avec le bouton droit sur les titres sélectionnés, et sélectionnez **Get Artwork** (Obtenir des pochettes).
  - ↳ Les pochettes sont extraites pour tous les titres sélectionnés.

## Suppression des fichiers multimédias de la bibliothèque



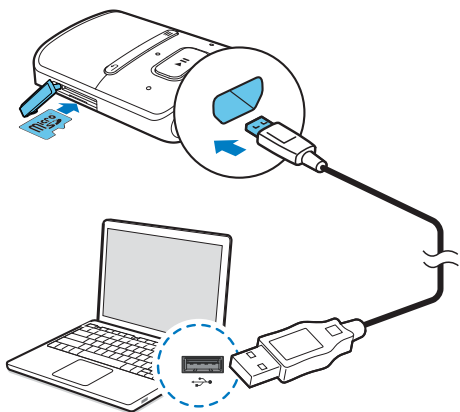
- 1 Cliquez avec le bouton droit de la souris sur un fichier multimédia. Sélectionnez **Remove** (Supprimer).
  - ↳ Le fichier sélectionné est supprimé de la bibliothèque et de toutes les listes de lecture. (Par défaut, le fichier est simplement « retiré », mais pas définitivement « effacé ». Le fichier continue d'exister à son emplacement d'origine sur l'ordinateur ou le réseau informatique.)
- 2 Confirmez lorsque vous y êtes invité.
  - ↳ Le fichier sélectionné est supprimé de la bibliothèque et de toutes les listes de lecture. (Par défaut, le fichier est simplement « retiré », mais pas définitivement « effacé ». Le fichier continue d'exister à son emplacement d'origine sur l'ordinateur ou le réseau informatique.)

### Conseil

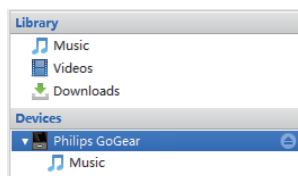
- Pour sélectionner plusieurs fichiers à la fois, maintenez la touche **Ctrl** enfoncée pendant que vous cliquez sur les titres de votre choix.
- Pour sélectionner des fichiers qui se suivent dans la liste, maintenez la touche **Maj** enfoncée pendant que vous cliquez sur le premier et le dernier titre de votre choix.

## Synchronisation du lecteur avec Philips Songbird

**Philips Songbird** vous permet de synchroniser de la musique d'un PC vers le lecteur. Le processus de synchronisation permet de convertir des fichiers multimédias aux formats compatibles avec le lecteur.

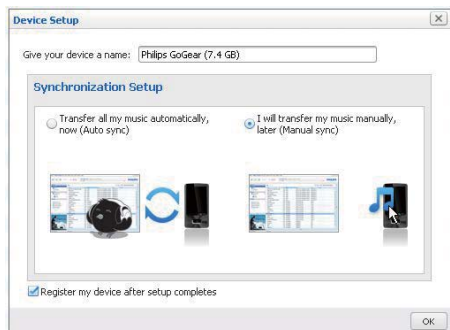


- 1 Sur l'ordinateur, lancez **Philips Songbird**.
- 2 Connectez votre lecteur au PC en utilisant un câble USB.
  - Assurez-vous que vous avez inséré une carte SD dans le lecteur.
    - ↳ Sur **Philips Songbird**, le lecteur s'affiche lorsqu'il est reconnu par le PC.

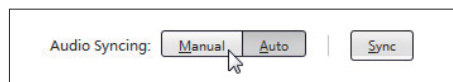
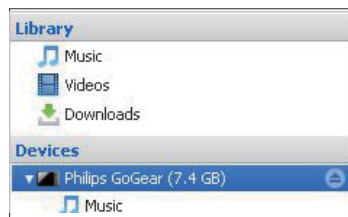


## Sélection de la synchronisation automatique ou manuelle

Lors de la première connexion du lecteur à **Philips Songbird**, sélectionnez le mode de synchronisation du lecteur (automatique ou manuelle).



Pour sélectionner le mode de synchronisation ultérieurement :

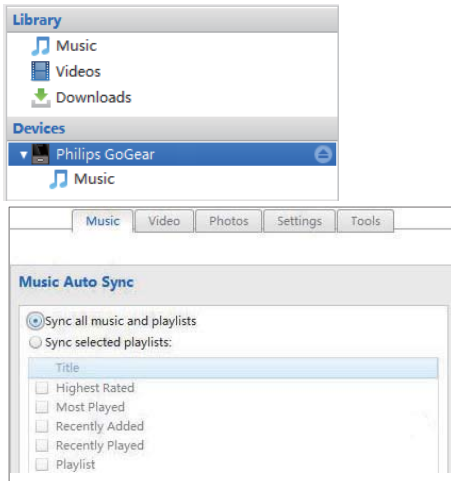


- 1 Sélectionnez le lecteur dans **Devices** (Appareils).
- 2 Sélectionnez **Manual** (Manuel) ou **Auto**.
- 3 Pour confirmer l'option, cliquez sur **Apply** (Appliquer).

## Synchronisation automatique

- Si vous avez sélectionné la synchronisation automatique, elle démarre automatiquement lorsque vous connectez le lecteur à un PC ;
- Sinon, sélectionnez le lecteur dans **Devices** (Appareils), et cliquez sur **Sync** (Synchroniser).

Pour sélectionner les réglages de synchronisation automatique :



- 1 Sélectionnez le lecteur dans **Devices** (Appareils).
- 2 Dans la fenêtre contextuelle, cliquez sur l'onglet **Music** (Musique) ou **Videos** (Vidéos).
- 3 Cliquez sur une option pour la sélectionner.

## Synchronisation manuelle

Pour transférer manuellement les playlists sélectionnées :

- 1 Sélectionnez des playlists.
- 2 Glissez-déplacez les playlists vers **SDR**.

Pour transférer manuellement les fichiers multimédias sélectionnés :



- 1 Sur le volet Content (Contenu), cliquez avec le bouton droit sur un fichier multimédia sélectionné.
- 2 Sélectionnez **Add to Device** (Ajouter à l'appareil) > **SDR**.
  - ↳ Les fichiers sélectionnés sont transférés vers votre **SDR**.

### Conseil

- Pour sélectionner plusieurs fichiers à la fois, maintenez la touche **Ctrl** enfoncée pendant que vous cliquez sur les titres de votre choix.

# 6 Musique

## Recherche de musique sur le lecteur


Après avoir synchronisé le lecteur avec votre bibliothèque multimédia de PC, recherchez la musique sur le lecteur.



### Remarque

- Assurez-vous que vous avez inséré la carte Micro SD dans le lecteur.

## Recherche de musique en utilisant les informations relatives aux chansons

Dans , les chansons sont triées par métadonnées ou par balises ID3 sous des collections différentes : **[Tous les titres]**, **[Artistes]**, **[Albums]**, ou **[Genres]**.

### [Tous les titres]

- Les chansons sont triées par titre de chanson dans l'ordre alphabétique.

### [Artistes]

- Les chansons sont triées par artiste dans l'ordre alphabétique ;
- Dans chaque artiste, les chansons sont triées par album dans l'ordre alphabétique.


### [Albums]

- Les chansons sont triées par album dans l'ordre alphabétique.

### [Genres]

- Les chansons sont triées par genre, pop ou rock par exemple.

## Recherche de musique dans une playlist

Dans  > **[Playlists]**, recherchez la playlist que vous transférez depuis la bibliothèque multimédia de PC.

## Recherche de musique par dossier

Dans , recherchez de la musique par dossier.


### Pour organiser des fichiers musicaux par dossier,

- 1 Connectez votre **SDR** à un PC.
  - Assurez-vous que vous avez inséré une carte SD dans le lecteur.
- 2 Sur le PC, dans **Poste de travail** ou **Ordinateur** :
  - Sélectionnez votre **SDR** et créez des dossiers.
- 3 Sur le PC, glissez-déplacez les fichiers musicaux vers les dossiers de votre **SDR**.
  - Sinon, glissez-déplacez les dossiers du PC vers votre **SDR**.



## Lecture de musique

Vous pouvez démarrer la lecture d'une chanson ou lire une sélection entière par album ou par artiste.

### Pour démarrer la lecture d'une chanson,

- 1 Sélectionnez une chanson.
- 2 Appuyez sur  pour commencer la lecture.
  - ↳ La lecture démarre à partir de la chanson actuelle.

### Pour lire une sélection entière par album ou par artiste,

- 1 Sélectionnez un album ou un artiste.
- 2 Appuyez sur  > **[Lire]**.
- 3 Appuyez sur  pour commencer la lecture.



Sur l'écran de lecture,



- Appuyez sur ►|| pour suspendre et reprendre la lecture.
- Pour revenir à l'écran précédent, appuyez sur ◀.
- ↳ L'écran de lecture revient quelques secondes plus tard.
- ↳ Les informations du fichier et l'état de la lecture s'affichent sur l'écran de lecture.

Pour régler le volume,

- Appuyez sur 🔊 / 🔊.

Pour sélectionner un fichier musical sur l'écran de lecture,

- Appuyez plusieurs fois sur 🔊 / 🔊.

Pour effectuer une avance/un retour rapide dans la chanson en cours,

- Sur l'écran de lecture, maintenez le bouton 🔊 / 🔊 enfoncé.

---

## Choix des options de lecture

Sur l'écran de lecture, appuyez sur ≡ pour sélectionner des options de lecture, telles que Mode lecture, Réglages du son et Arrêt programmé (voir 'Réglages' à la page 31).

---

## Listes de lecture

Sur les lecteurs, vous pouvez rechercher les playlists suivantes :

- les playlists que vous transférez à partir de la bibliothèque multimédia de PC ;
- trois « playlists mobiles » qui vous permettent d'ajouter des chansons sur le lecteur.

---

## Ajout de chansons à une « playlist mobile »

Pour ajouter la chanson en cours,

- 1 Sélectionnez ou lisez une chanson.
- 2 Sur la liste de chansons ou sur l'écran de lecture,
  - appuyez sur ≡ et sélectionnez [Ajouter à playlist].
- 3 Sélectionnez une « playlist mobile ». Appuyez sur la touche ►||.
- ↳ Vous enregistrez la chanson en cours dans la playlist.

Pour ajouter des chansons sélectionnées,

- 1 Sur la liste de chansons,
  - appuyez sur ≡ et sélectionnez [Ajouter chanson à playlist].
  - ↳ Des cases à cocher s'affichent à côté de chaque chanson.
- 2 Sélectionnez des chansons :
  - Appuyez sur 🔊 / 🔊 et ►|| pour sélectionner des chansons.
  - Appuyez sur la touche 🔊.
  - ↳ La liste des « playlists mobiles » s'affiche.
- 3 Sélectionnez une « playlist mobile ». Appuyez sur la touche ►||.
- ↳ Les chansons sélectionnées sont enregistrées dans la playlist.



Pour ajouter un album ou un artiste,

- 1 Sélectionnez un album ou un artiste.
- 2 Dans la liste d'albums ou d'artistes,
  - appuyez sur ≡ et sélectionnez [Ajouter à playlist].
- 3 Sélectionnez une « playlist mobile ». Appuyez sur la touche ►||.
- ↳ Vous enregistrez l'album ou l'artiste à la playlist.



---

## Suppression de chansons d'une « playlist mobile »

### Supprimer la chanson en cours de lecture d'une playlist

- 1 Sur l'écran de lecture, appuyez sur  > [Supprimer de la playlist].
- 2 Sélectionnez une « playlist mobile ». Appuyez sur la touche .
  - ↳ Vous supprimez la chanson en cours de lecture de la playlist sélectionnée.


### Supprimer toutes les chansons d'une playlist

- 1 Dans la liste de playlists, appuyez sur  et sélectionnez [Effacer la playlist].
- 2 Sélectionnez une « playlist mobile ». Appuyez sur la touche .
  - ↳ Vous supprimez toutes les chansons de la playlist.


---

## Supprimer des chansons du lecteur

### Pour supprimer la chanson en cours de lecture,

- Sur l'écran de lecture, appuyez sur  et sélectionnez [Supprimer].
  - ↳ La chanson en cours de lecture est supprimée du lecteur.

# 7 Livres audio

Accédez à  > [Livres audio] pour lire des livres en formats audio que vous avez téléchargés sur le site [www.audible.com](http://www.audible.com).

## Synchroniser des livres audio avec le lecteur

Sur le site [www.audible.com](http://www.audible.com), téléchargez et installez le logiciel **AudibleManager** sur votre PC. Avec le logiciel, vous pouvez

- télécharger des livres audio à partir du site [www.audible.com](http://www.audible.com) dans votre bibliothèque de PC de livres audio ;
- synchroniser les livres audio avec votre lecteur.



## Installation d'AudibleManager sur le PC

- 1 Connectez votre PC à Internet.
- 2 Sur le site [www.audible.com](http://www.audible.com), téléchargez le logiciel **AudibleManager** pour lecteurs MP3/ MP4.
- 3 Installez le logiciel sur votre ordinateur :
  - Sur l'écran de configuration, sélectionnez **Philips GoGear (certains modèles)** dans la liste déroulante des appareils d'écoute ;



- Suivez des instructions à l'écran pour terminer l'installation.

## Téléchargement de livres audio sur le PC

- 1 Connectez votre PC à Internet.
- 2 Lancez **AudibleManager** sur votre PC.
- 3 Dans **AudibleManager**, cliquez sur le bouton **My Library Online** (Ma Bibliothèque en ligne) pour vous connecter à [www.audible.com](http://www.audible.com).
- 4 Sélectionnez et téléchargez des livres audio :
  - Connectez-vous à votre compte sur [www.audible.com](http://www.audible.com) ;
  - Téléchargez des livres audio au format  ou .
    - ↳ Les livres téléchargés s'ajoutent automatiquement à votre bibliothèque dans **AudibleManager**.

## Synchronisation avec le lecteur

- 1 Lancez **AudibleManager** sur votre PC.
- 2 Connectez le lecteur à l'ordinateur. Attendez que **AudibleManager** reconnaisse le lecteur :
  - Assurez-vous que vous avez inséré une carte SD dans le lecteur.
- 3 Dans **AudibleManager**, cliquez sur **Add to Device** (Ajouter à l'appareil).
  - La première fois vous connectez le lecteur à **AudibleManager**, activez le lecteur lorsque vous y êtes invité.

---

## Rechercher des livres audio sur le lecteur

Dans **🎵** > **[Livres audio]**, les fichiers de livres audio sont organisés par titre de livre ou par auteur.

### [Livres]

- Les livres sont triés par titre dans l'ordre alphabétique.

### [Auteurs]

- Les livres sont triés par auteur dans l'ordre alphabétique.

---

## Lire des livres audio

- 1 Sélectionnez un livre.
- 2 Appuyez sur **▶▶** pour commencer la lecture.
  - ↳ Les informations relatives au livre ainsi que l'état de la lecture s'affichent sur l'écran de lecture.

Pour reprendre la lecture du dernier livre ouvert,

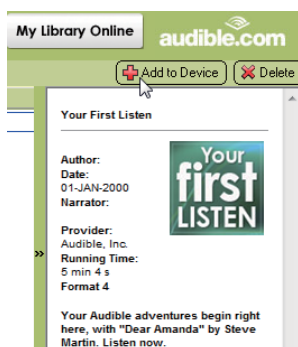
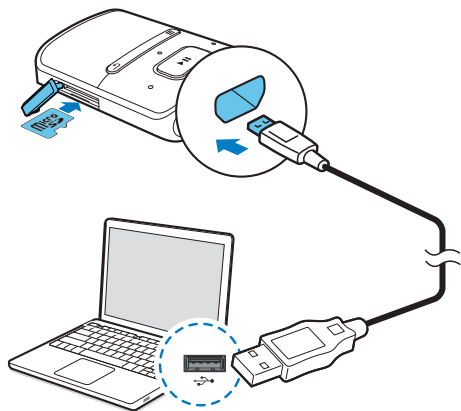
- Dans **[Livres audio]**, sélectionnez **[Reprendre dernier]**.

Sur l'écran de lecture,

- Appuyez sur **▶▶** pour suspendre et reprendre la lecture.
- Pour revenir à l'écran précédent, appuyez sur **↩**.
  - ↳ L'écran de lecture revient quelques secondes plus tard.

Pour ignorer des titres ou des sections pendant la lecture,

- 1 Sur l'écran de lecture, appuyez sur **☰** > **[Mode de navigation]**. Sélectionnez **[Titres]** ou **[Section]**.
- 2 Sur l'écran de lecture, appuyez sur **🔍** > **🔍**.




Pour consulter les livres audio transférés sur le lecteur,

Vous voyez le volet de lecteur dans **AudibleManager**.


- Si nécessaire, cliquez sur **Refresh Device** (Actualiser l'appareil).

---


## Supprimer des livres audio du lecteur

- Sur l'écran de lecture, appuyez sur  > **[Supprimer livre audio]**.
  - ↳ Le livre audio en cours de lecture est supprimé du lecteur.

## 8 Vue dossiers

Accédez à  pour afficher et lire des fichiers multimédias par dossier.

# 9 Réglages

Dans , sélectionnez les options de votre lecteur.

- 1 Appuyez sur  /  pour sélectionner une option.
- 2 Appuyez sur  pour confirmer.

## Mode lecture

Dans **[Mode lecture]**, sélectionnez les modes de lecture de votre musique :




<b>[Répéter]</b>	
<b>[Répéter 1]</b>	répète la chanson en cours.
<b>[Répéter tout]</b>	répète toutes les chansons du dossier en cours.
<b>[Aléatoire]</b>	lit toutes les chansons du dossier en cours en ordre aléatoire.

Si **[Répéter tout]** et **[Aléatoire]** sont tous deux activés,

- Toutes les chansons du dossier en cours sont répétées dans un ordre aléatoire.

## Paramètres son

Dans **[Réglages du son]**, sélectionnez vos paramètres de son.


<b>[Égaliseur]</b>	définit les réglages audio de votre choix.
<b>[Limite de volume]</b>	définit un niveau de volume maximum sur l'appareil. De cette façon, vous ne risquez pas d'endommager votre ouïe. Appuyez sur  /  pour régler la limite de volume ; appuyez sur  pour confirmer.

### Remarque



- L'égaliseur est désactivé lorsque vous sélectionnez FullSound.

## Veille programmée

Activez la veille programmée. Votre **SDR** peut s'éteindre automatiquement au bout d'un certain temps.

- Dans **[Arrêt programmé]** > **[Définir arrêt programmé]**, sélectionnez une option. Appuyez sur .
  - ↳ Une fois la durée souhaitée sélectionnée, l'appareil s'éteint automatiquement.

Une fois que l'arrêt programmé est activé,

- Sélectionnez  > **[Arrêt programmé]** ;
- Sinon, sur l'écran de lecture de musique, appuyez sur  > **[Arrêt programmé]**.
  - ↳ Vous pouvez voir le temps qu'il reste avant que le lecteur ne s'éteigne.

## Paramètres d'affichage

### Thème

Dans **[Réglages de l'affichage]** > **[Thème]**, vous pouvez sélectionner le thème de l'affichage.

### Programmateur d'arrêt

L'écran passe en mode d'inactivité s'il n'y a aucune action sur votre **SDR**. Une fois la durée prédéfinie écoulée, l'écran de veille se désactive automatiquement. Pour économiser la batterie, choisissez une valeur basse pour la durée prédéfinie.

### Pour définir la durée

- Dans **[Réglages de l'affichage]** > **[Prog. de rétroéclairage]**, sélectionnez une durée.
  - ↳ Une fois la durée souhaitée sélectionnée, l'écran de veille se désactive automatiquement.

### Pour quitter le mode d'économie d'énergie

- Appuyez sur une touche.

---

## Langue

Dans **[Langue]**, sélectionnez la langue du lecteur.

---

## Information

Dans **[Informations]**, vous pouvez accéder aux informations suivantes relatives au lecteur :

### **[Informations sur lecteur]**

<b>[Modèle:]</b>	nom complet du produit Vérifiez le nom complet du produit lorsque vous mettez à jour le micrologiciel depuis le site Web d'assistance.
------------------	---

<b>[Version micrologiciel :]</b>	version actuelle du micrologiciel Vérifiez la version du micrologiciel lorsque vous mettez celui-ci à jour depuis le site Web d'assistance.
----------------------------------	--

<b>[Site d'assistance :]</b>	site Web d'assistance pour le lecteur
------------------------------	---------------------------------------

### **[Espace disque]**

<b>[Espace libre :]</b>	espace disponible sur la carte SD que vous avez insérée dans le lecteur
-------------------------	---

<b>[Espace total :]</b>	taille de la mémoire de la carte SD que vous avez insérée dans le lecteur
-------------------------	---

### **[Type fichier pris en ch.]**

types de fichiers pris en charge par le lecteur

---

## Formater périphérique

Formatez le lecteur. Vous supprimez toutes les données qui sont enregistrées sur le lecteur.

- Sélectionnez **[Formater périphérique]**, puis sélectionnez **[Oui]** lorsque vous y êtes invité.

---

## Préréglages d'usine

Dans **[Réglages d'usine]**, restaurez les paramètres par défaut de votre lecteur. Les fichiers transférés sur le lecteur sont conservés.



# 10 Mettre à jour le micrologiciel via Philips Songbird

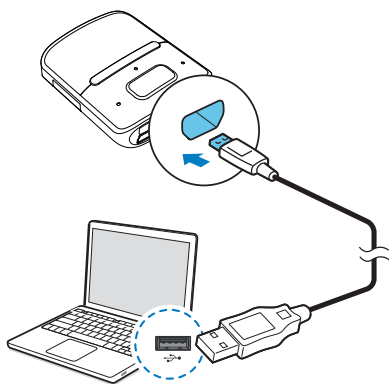
SDR est contrôlé par un programme interne appelé micrologiciel. Il se peut que de nouvelles versions de ce micrologiciel aient été publiées depuis l'acquisition de votre SDR.

Sur **Philips Songbird**, vous pouvez vérifier s'il existe des mises à jour du micrologiciel et les installer pour SDR sur Internet.



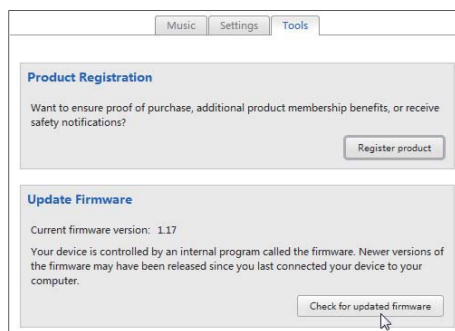
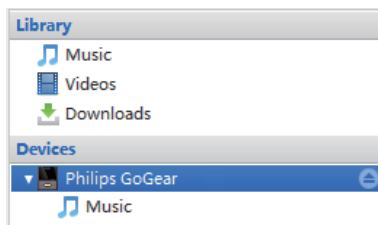
## Conseil

- Vos fichiers musicaux ne sont pas affectés par la mise à jour du micrologiciel.



- 1 Assurez-vous que votre PC est connecté à Internet.
- 2 Comme indiqué, connectez votre SDR au PC en utilisant un câble USB.
- 3 Sur l'ordinateur, lancez **Philips Songbird**.
  - Si nécessaire, cliquez sur **Démarrer** > **Programmes** > **Philips** > **Philips Songbird**.

- 4 Cliquez sur **SDR** dans le volet du lecteur. Ensuite, sélectionnez **Tools** (Outils) > **Check for updated firmware** (Rechercher une mise à jour de micrologiciel) dans la fenêtre contextuelle.
  - ↳ **Philips Songbird** vérifie les mises à jour et installe le nouveau micrologiciel depuis Internet, le cas échéant.



- 5 Suivez les instructions à l'écran.
  - ↳ Le téléchargement et l'installation de la mise à jour du micrologiciel démarrent automatiquement.
  - ↳ Votre SDR redémarre après la mise à jour du micrologiciel et est de nouveau prêt à être utilisé.



## Remarque

- Attendez que la mise à jour se termine, puis débranchez votre SDR de l'ordinateur.

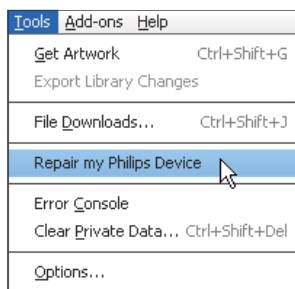
# 11 Réparation du lecteur via Philips Songbird

Si votre **SDR** ne fonctionne pas correctement ou si l'affichage se fige, vous pouvez le réinitialiser sans perdre de données.

**Pour réinitialiser votre SDR :**

- Insérez la pointe d'un stylo ou d'un autre objet dans le trou de réinitialisation situé à la base de votre **SDR**. Maintenez-la enfoncée jusqu'à ce que le lecteur s'éteigne.

**Si la réinitialisation échoue, réparez le lecteur via Philips Songbird :**



- 1 Sur votre ordinateur, lancez **Philips Songbird**.
- 2 Dans **Philips Songbird**,
  - sélectionnez **Tools** (Outils) > **Repair my Philips Device** (Réparer mon appareil Philips) ;
  - sélectionnez **SDR** dans la liste contextuelle qui s'affiche.
- 3 Connectez le lecteur à l'ordinateur.
  - **Assurez-vous de suivre les instructions à l'écran pour connecter le lecteur au PC.**
- 4 Suivez les instructions à l'écran pour terminer la réparation.

# 12 Données techniques

## Puissance

Alimentation : batterie Lithium-ion-polymère rechargeable intégrée de 220 mAh  
Temps de lecture<sup>1</sup>  
- Audio (.mp3) : 13 heures

## Logiciels

Phillips Songbird : pour mettre à jour le micrologiciel et transférer<sup>2</sup> des fichiers musicaux

## Connectivité

Casque 3,5 mm  
USB 2.0 haute vitesse

## Son

Séparation des canaux : 45 dB  
Réponse en fréquence : 20 - 18 000 Hz  
Puissance de sortie : 2 x 2,4 mW  
Rapport signal/bruit : > 84 dB

## Lecture audio

Formats pris en charge :  
MP3 :  
Débit MP3 : 8 - 320 kbit/s et VBR  
Taux d'échantillonnage MP3 : 8 ; 11,025 ; 16 ; 22,050 ; 32 ; 44,1 ; 48 kHz  
WMA :  
Débits WMA : 10-320 Kbit/s CBR, 32-192 Kbit/s VBR  
Taux d'échantillonnage WMA : 8 ; 11,025 ; 16 ; 22,050 ; 32 ; 44,1 ; 48 kHz  
FLAC :  
Taux d'échantillonnage FLAC : 1-1 048 kHz  
APE :  
Taux d'échantillonnage APE : 8-48 kHz  
WAV

## Transfert de musique<sup>2</sup>

Songbird (synchronisation)  
Explorateur Windows (glisser-déplacer)

## Écran

Écran couleur LCD, 128 x 64 pixels



## Remarque

- <sup>1</sup> Les batteries ont un nombre limité de cycles de charge. La durée de vie des batteries et le nombre de cycles de charge dépendent de l'utilisation et des réglages.
- <sup>2</sup> La vitesse de transfert dépend de votre système d'exploitation, de la configuration du logiciel et de la vitesse de lecture/écriture de la carte SD.

## Configuration requise

- Windows® XP (SP3 ou version supérieure) / Vista / 7
- Processeur Pentium III, 800 MHz ou plus puissant
- 512 Mo de mémoire vive
- 500 Mo d'espace disque disponible
- Connexion Internet
- Windows® Internet Explorer 6.0 ou supérieur
- Lecteur de CD-ROM
- Port USB



Specifications are subject to change without notice  
© 2011 Koninklijke Philips Electronics N.V.  
All rights reserved.

SA3DR00\_02\_UM\_V1.0\_WK1137.2

