

Enregistrez votre produit et accédez à l'assistance sur
www.philips.com/welcome

GoGear

SA3VBE04

SA3VBE08

SA3VBE16

SA3VBE32



Radio FM

✓	✗
K/02	BN/02
KS/02	GN/02
R/02	KN/02
B/97	PN/02
BP/97	RN/02
K/97	
KL/97	
KP/97	
R/97	

FR Mode d'emploi

PHILIPS

Table des matières

1 Informations de sécurité importantes	4
Entretien général	4
Recyclage du produit	7
2 Votre nouveau VIBE	9
Contenu de l'emballage	9
Logiciel chargé sur le lecteur	9
Fichiers chargés sur le lecteur	9
3 Guide de démarrage	10
Charge	10
Mise sous/hors tension du lecteur	10
Mise en veille et arrêt automatiques	10
4 Aperçu	11
Commandes	11
Écran d'accueil	12
Navigation à partir de l'écran d'accueil	12
Sélection d'un thème	12
Verrouillage/déverrouillage des boutons	13
Activation/désactivation de l'écran	13
5 Synchroniser l'appareil avec une bibliothèque multimédia de PC	14
Installer Philips Songbird	14
Enregistrement de fichiers multimédias à partir du PC	15
Définition du dossier de visualisation	15
Importation de fichiers multimédias	16
Récupérer des contenus provenant de sources en ligne	16
Recherche en ligne	17
Lecture en ligne	17
Ajout à Philips Songbird	18
Recherche dans Philips Songbird	18
Recherche par métadonnées	19
Recherche par mot-clé	20
Création de playlists dans Philips Songbird	20
Création d'une playlist	21
Création de playlists LikeMusic	22
Enregistrement d'une file d'attente comme liste de lecture	23
Lecture d'une playlist	23
Gérer des fichiers multimédias dans Philips Songbird	24
Modification des métadonnées	24
Obtenir des pochettes d'album	24
Suppression des fichiers multimédias de la bibliothèque	25
Synchronisation du lecteur avec Philips Songbird	25
Sélection de la synchronisation automatique ou manuelle	26
Synchronisation automatique	26
Synchronisation manuelle	27
6 Musique	28
Recherche de musique sur le lecteur	28
Recherche de musique en utilisant les informations relatives aux chansons	28
Recherche de musique dans une playlist	28
Recherche de musique par dossier SuperScroll	28
Lecture de musique	29
Lecture à partir de la même collection	29
Choix des options de lecture	29
Listes de lecture	29
Ajout de chansons à une « playlist mobile »	30
Suppression de chansons d'une « playlist mobile »	30
Supprimer des chansons du lecteur	30
7 Livres audio	31
Synchroniser des livres audio avec le lecteur	31
Installation d'AudibleManager sur le PC	31

Téléchargement de livres audio sur le PC	31	Écran de veille	43
Synchronisation avec le lecteur	32	Date et heure	43
Rechercher des livres audio sur le lecteur	32	Réglages du diaporama	44
Lire des livres audio	33	Langue	44
Utiliser des signets	33	Préférence connexion PC	44
Supprimer des livres audio du lecteur	33	Information	44
		Formater périphérique	45
		Préréglages d'usine	45
		Programme d'installation - CD	45
8 Vidéos	34		
Ajouter des vidéos au lecteur	34	14 Mettre à jour le micrologiciel via Philips Songbird	46
Rechercher des vidéos sur le lecteur	34		
Lecture de vidéos	34	15 Réparation du lecteur via Philips Songbird	47
Sélection de la luminosité	34		
Supprimer des vidéos du lecteur	34		
9 Images	35	16 Données techniques	48
Ajouter des images sur le lecteur	35	Configuration requise	48
Rechercher des images sur le lecteur	35		
Afficher des images	35	Besoin d'aide ?	
Démarrer un diaporama	35	Visitez notre site Web	
Choix des options de lecture	36	www.philips.com/welcome	
Supprimer des images du lecteur	36	pour accéder aux ressources mises à votre disposition, notamment aux manuels d'utilisation, aux dernières mises à jour logicielles et à la foire aux questions.	
10 Radio FM	37		
Réglage des stations de radio	37		
Écoute de stations de radio FM	38		
Mémorisation de présélections	38		
11 Enregistrements	39		
Enregistrement à partir d'une radio FM	39		
Écoute d'enregistrements de radio FM	39		
Suppression des enregistrements du lecteur	39		
Téléchargement de vos enregistrements sur un ordinateur	40		
12 Vue dossiers	41		
13 Réglages	42		
Mode lecture	42		
Paramètres son	42		
Veille programmée	42		
Paramètres d'affichage	43		
Prog. de rétroéclairage	43		

1 Informations de sécurité importantes

Entretien général

La traduction de ce document est fournie à titre indicatif uniquement.

En cas d'incohérence entre la version anglaise et la traduction, la version anglaise prévaut.



Attention

- Pour éviter tout endommagement ou mauvais fonctionnement :
- N'exposez pas l'appareil à une chaleur excessive causée par un appareil de chauffage ou le rayonnement direct du soleil.
- Évitez de faire tomber l'appareil et de laisser tomber des objets dessus.
- Ne plongez pas l'appareil dans l'eau. Évitez toute infiltration d'eau dans la prise casque et dans le compartiment de la batterie : vous risqueriez d'endommager sérieusement l'appareil.
- Les téléphones portables allumés à proximité de l'appareil peuvent provoquer des interférences.
- Sauvegardez vos fichiers. Veillez à bien conserver les fichiers originaux téléchargés sur votre appareil. Philips décline toute responsabilité en cas de perte de données liée à l'endommagement du produit ou à tout autre défaut de lisibilité des données.
- Pour éviter tout problème, gérez vos fichiers (transfert, suppression, etc.) exclusivement à l'aide du logiciel audio fourni !
- N'utilisez aucun produit de nettoyage à base d'alcool, d'ammoniaque, de benzène ou de substances abrasives : vous risqueriez d'endommager le boîtier de l'appareil.

Températures de fonctionnement et de stockage

- Utilisez l'appareil dans un endroit où la température est toujours comprise entre 0 et 35 °C.

- Entrez l'appareil dans un endroit où la température est toujours comprise entre -20 et 45 °C.
- Les basses températures peuvent réduire la durée de vie de la batterie.

Pièces et accessoires de rechange :

Visitez la page www.philips.com/support pour commander des pièces et accessoires de rechange.

Sécurité d'écoute



Écoutez à un volume modéré :

L'utilisation des écouteurs à un volume élevé peut entraîner des pertes auditives.

Ce produit peut générer un volume sonore capable de détériorer les fonctions auditives d'un individu aux facultés normales, même en cas d'exposition inférieure à une minute. Les niveaux sonores élevés sont destinés aux personnes ayant déjà subi une diminution de leurs capacités auditives.

Le son peut être trompeur. Au fil du temps, votre niveau de confort auditif s'adapte à des volumes plus élevés. Après une écoute prolongée, un niveau sonore élevé et nuisible à vos capacités auditives pourra vous sembler normal. Pour éviter cela, réglez le volume à un niveau non nuisible assez longtemps pour que votre ouïe s'y habitue et ne le changez plus. Pour définir un volume non nuisible :

Réglez le volume sur un niveau peu élevé. Augmentez progressivement le volume jusqu'à ce que votre écoute soit confortable et claire, sans distorsion.

Limitez les périodes d'écoute :

Une exposition prolongée au son, même à des niveaux normaux et non nuisibles, peut entraîner des pertes auditives.

Veillez à utiliser votre équipement de façon raisonnable et à interrompre l'écoute de temps en temps.

Veillez à respecter les recommandations suivantes lors de l'utilisation de vos écouteurs.

Écoutez à des volumes raisonnables pendant des durées raisonnables.

Veillez à ne pas régler le volume lorsque votre ouïe est en phase d'adaptation.

Ne réglez pas le volume à un niveau tel qu'il masque complètement les sons environnants.

Faites preuve de prudence dans l'utilisation des écouteurs ou arrêtez l'utilisation dans des situations potentiellement dangereuses.

N'utilisez pas les écouteurs lorsque vous conduisez ou que vous êtes en vélo, sur un skate, etc. : cette utilisation peut s'avérer dangereuse sur la route et est illégale dans de nombreuses régions.

Modifications

Les modifications non autorisées par le fabricant peuvent annuler le droit des utilisateurs à utiliser cet appareil.

Informations sur les droits d'auteur

Les marques et noms de produits sont des marques commerciales appartenant à leurs sociétés ou organisations respectives.

La duplication non autorisée d'enregistrements, téléchargés depuis Internet ou copiés depuis des CD audio, constitue une violation des lois et traités internationaux en vigueur sur les droits d'auteur.

La réalisation de copies non autorisées de contenu protégé contre la copie, notamment de programmes informatiques, fichiers, diffusions et enregistrements sonores, peut représenter une violation de droits d'auteur et une infraction à la loi. Cet appareil ne doit en aucun cas être utilisé à de telles fins.

Windows Media et le logo Windows sont des marques commerciales déposées de Microsoft Corporation aux États-Unis et/ou dans d'autres pays

Soyez responsable ! Respectez les droits d'auteur.



**Be responsible
Respect copyrights**

Philips respecte la propriété intellectuelle d'autrui et demande à ses utilisateurs de faire de même.

Les contenus multimédias sur Internet ont pu être créés et/ou distribués sans l'autorisation du détenteur des droits d'auteur originaux.

La copie ou la distribution de contenus non autorisés peut enfreindre les lois relatives aux droits d'auteur dans différents pays, dont le vôtre.

Il est de votre responsabilité de respecter les lois relatives aux droits d'auteur.

L'enregistrement et le transfert vers ce lecteur portable de flux vidéo téléchargés sur votre ordinateur sont uniquement autorisés pour les contenus disposant d'une licence en bonne et due forme ou les contenus appartenant au domaine public. Ces contenus ne peuvent être utilisés qu'en privé, à des fins strictement non commerciales et dans le respect des éventuelles exigences relatives aux droits d'auteur précisées par le détenteur des droits d'auteur de l'œuvre. Il est possible que ces exigences interdisent les copies supplémentaires. Les flux vidéo peuvent intégrer des dispositifs de protection contre la copie rendant impossible une nouvelle copie. Si c'est le cas, la fonction d'enregistrement est désactivée et un message s'affiche.

Enregistrement d'informations

Philips n'a de cesse d'améliorer la qualité de votre produit Philips et d'en optimiser l'utilisation. Dans cette optique, certaines informations/données relatives à l'utilisation de l'appareil ont été enregistrées dans sa mémoire rémanente. Ces données permettent d'identifier et de détecter les défauts ou problèmes que l'utilisateur est susceptible de rencontrer au cours de l'utilisation. Les données enregistrées fournissent notamment des informations

sur la durée de lecture en mode musique et en mode tuner, ainsi que sur le nombre de déchargements de la batterie. En revanche, la mémoire ne contient aucune information sur le contenu de l'appareil, le support utilisé ou la source des téléchargements. Les données enregistrées dans l'appareil seront extraites et utilisées UNIQUEMENT si l'utilisateur retourne l'appareil à un centre de service Philips et UNIQUEMENT en vue de détecter et de prévenir d'éventuels problèmes. Ces données seront mises à la disposition de l'utilisateur sur simple demande.

Monkey's Audio decoder

- ① The Monkey's Audio SDK and source code can be freely used to add APE format playback, encoding, or tagging support to any product, free or commercial. Use of the code for proprietary efforts that don't support the official APE format require written consent of the author.
- ② Monkey's Audio source can be included in GPL and open-source software, although Monkey's Audio itself will not be subjected to external licensing requirements or other viral source restrictions.
- ③ Code changes and improvements must be contributed back to the Monkey's Audio project free from restrictions or royalties, unless exempted by express written consent of the author.
- ④ Any source code, ideas, or libraries used must be plainly acknowledged in the software using the code.
- ⑤ Although the software has been tested thoroughly, the author is in no way responsible for damages due to bugs or misuse.

If you do not completely agree with all of the previous stipulations, you must cease using this

source code and remove it from your storage device.

FLAC decoder

Copyright (C) 2000,2001,2002,2003,2004,2005, 2006,2007,2008,2009 Josh Coalson

Redistribution and use in source and binary forms, with or without modification, are permitted provided that the following conditions are met:

- Redistributions of source code must retain the above copyright notice, this list of conditions and the following disclaimer.
- Redistributions in binary form must reproduce the above copyright notice, this list of conditions and the following disclaimer in the documentation and/or other materials provided with the distribution.
- Neither the name of the Xiph.org Foundation nor the names of its contributors may be used to endorse or promote products derived from this software without specific prior written permission.

THIS SOFTWARE IS PROVIDED BY THE COPYRIGHT HOLDERS AND CONTRIBUTORS "AS IS" AND ANY EXPRESS OR IMPLIED WARRANTIES, INCLUDING, BUT NOT LIMITED TO, THE IMPLIED WARRANTIES OF MERCHANTABILITY AND FITNESS FOR A PARTICULAR PURPOSE ARE DISCLAIMED. IN NO EVENT SHALL THE FOUNDATION OR CONTRIBUTORS BE LIABLE FOR ANY DIRECT, INDIRECT, INCIDENTAL, SPECIAL, EXEMPLARY, OR CONSEQUENTIAL DAMAGES (INCLUDING, BUT NOT LIMITED TO, PROCUREMENT OF SUBSTITUTE GOODS OR SERVICES; LOSS OF USE, DATA, OR PROFITS; OR BUSINESS INTERRUPTION) HOWEVER CAUSED AND ON ANY THEORY OF LIABILITY, WHETHER IN CONTRACT, STRICT LIABILITY, OR TORT (INCLUDING NEGLIGENCE OR OTHERWISE) ARISING IN ANY WAY OUT

OF THE USE OF THIS SOFTWARE, EVEN IF ADVISED OF THE POSSIBILITY OF SUCH DAMAGE.

XPAT XML Parser

Copyright (c) 1998, 1999, 2000 Thai Open Source Software Center Ltd

Permission is hereby granted, free of charge, to any person obtaining a copy of this software and associated documentation files (the "Software"), to deal in the Software without restriction, including without limitation the rights to use, copy, modify, merge, publish, distribute, sub-license, and/or sell copies of the Software, and to permit persons to whom the Software is furnished to do so, subject to the following conditions:

The above copyright notice and this permission notice shall be included in all copies or substantial portions of the Software.

THE SOFTWARE IS PROVIDED "AS IS", WITHOUT WARRANTY OF ANY KIND, EXPRESS OR IMPLIED, INCLUDING BUT NOT LIMITED TO THE WARRANTIES OF MERCHANTABILITY, FITNESS FOR A PARTICULAR PURPOSE AND NON-INFRINGEMENT. IN NO EVENT SHALL THE AUTHORS OR COPYRIGHT HOLDERS BE LIABLE FOR ANY CLAIM, DAMAGES OR OTHER LIABILITY, WHETHER IN AN ACTION OF CONTRACT, TORT OR OTHERWISE, ARISING FROM, OUT OF OR IN CONNECTION WITH THE SOFTWARE OR THE USE OR OTHER DEALINGS IN THE SOFTWARE.

Recyclage du produit

Votre produit a été conçu et fabriqué avec des matériaux et des composants de haute qualité pouvant être recyclés et réutilisés.

La présence du symbole de poubelle barrée indique que le produit est conforme à la directive européenne 2002/96/CE :



Ne jetez pas ce produit avec les ordures ménagères ordinaires. Renseignez-vous sur les dispositions en vigueur dans votre région concernant la collecte séparée des appareils électriques et électroniques. La mise au rebut correcte de l'ancien produit permet de préserver l'environnement et la santé.



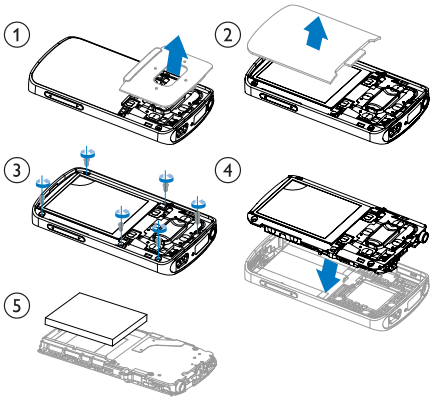
Avertissement

- Pour les produits munis de batteries intégrées non interchangeables : tout retrait (ou tentative de retrait) de la batterie intégrée entraîne l'annulation de la garantie. Cette opération doit être effectuée uniquement lorsque le produit est arrivé en fin de vie.

Votre produit contient une batterie intégrée relevant de la Directive européenne 2006/66/EC, qui ne peut être jetée avec les ordures ménagères.



Pour que votre produit reste performant et sûr, confiez-le à un centre de collecte agréé ou un centre de service pour qu'un professionnel retire la batterie :



Renseignez-vous sur les réglementations locales concernant la collecte des piles. La mise au rebut citoyenne des piles permet de protéger l'environnement et la santé.

Avis pour l'Union européenne

Ce produit est conforme aux spécifications relatives aux interférences radio de l'Union Européenne.

2 Votre nouveau VIBE

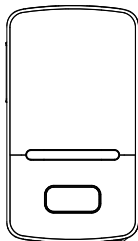
Votre **VIBE** offre les fonctionnalités suivantes :

- Lecture de musique
- Visualisation de vidéos
- Affichage de photos
- Écoute de livres audio
- Syntonisation de la radio FM (disponible sur certaines versions uniquement).

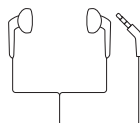
Contenu de l'emballage

Vérifiez que vous avez bien reçu les éléments suivants :

Lecteur



Écouteurs



Câble USB



Guide de démarrage rapide



Remarque

- Les images sont présentées à titre indicatif uniquement. Philips se réserve le droit de modifier la couleur/conception sans notification préalable.

Logiciel chargé sur le lecteur

Votre **VIBE** est fourni avec le logiciel suivant :

- **Philips Songbird** (Permet de mettre à jour le micrologiciel du lecteur et de gérer votre bibliothèque multimédia sur un PC et le lecteur.)

Fichiers chargés sur le lecteur

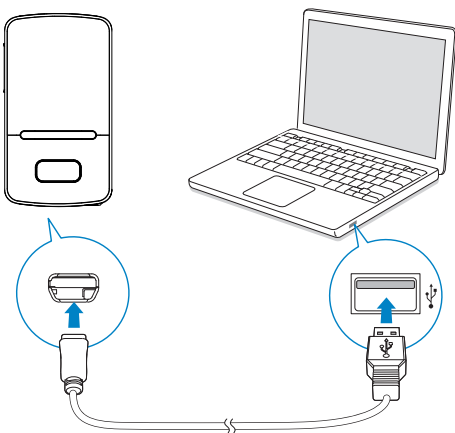
Les fichiers suivants sont chargés sur votre **VIBE** :

- Mode d'emploi
- Foire aux questions

3 Guide de démarrage

Charge


Votre VIBE est équipé d'une batterie intégrée rechargeable via le port USB d'un ordinateur. Comme indiqué, connectez votre VIBE à un PC en utilisant le câble USB.



Remarque

- Lorsque vous connectez votre VIBE à un ordinateur, vous êtes invité à sélectionner **[Charger et transférer]** ou **[Charger et lire]**.
- À défaut d'une autre sélection, votre VIBE applique automatiquement l'option **[Charger et transférer]**.

Indicateur de charge de la batterie

- Lorsque la batterie est faible, le symbole de batterie faible s'affiche de façon répétée.
- Lorsque la procédure de charge de la batterie est terminée,  s'affiche.


Remarque

- Les batteries ont un nombre limité de cycles de charge. La durée de vie des batteries et le nombre de cycles de charge dépendent de l'utilisation et des réglages.

Pour préserver la charge de la batterie et augmenter l'autonomie en lecture, procédez comme suit sur votre VIBE :

- Définissez une valeur basse pour le programmeur de rétroéclairage (via * > **[Réglages de l'affichage]** > **[Prog. de rétroéclairage]**).

Mise sous/hors tension du lecteur

Maintenez le bouton  enfoncé jusqu'à ce que le lecteur s'allume ou s'éteigne.



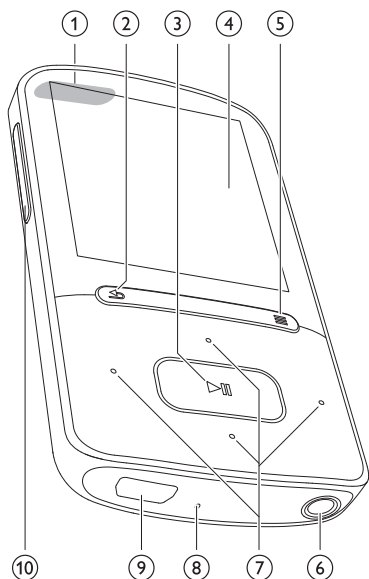
Mise en veille et arrêt automatiques







Le lecteur dispose d'une fonction de mise en veille et d'arrêt automatiques permettant d'économiser la batterie.




Au bout de 10 minutes d'inactivité (pas de lecture de musique, pas de pression sur un bouton), le lecteur s'éteint.

4 Aperçu

Commandes



-  Maintenez enfoncé pour allumer/éteindre le lecteur
Appuyez pour verrouiller/déverrouiller tous les boutons
-  Appuyez pour revenir au niveau supérieur
Maintenez enfoncé pour retourner à l'écran d'accueil
-  Appuyez pour sélectionner des options ou lancer/suspendre/reprendre la lecture
- Écran
-  afficher le menu d'options
-  Prise casque 3,5 mm
-  **Dans la liste des options :**
Appuyez pour passer à l'option précédente/suivante

 **Sur l'écran de lecture :**
Appuyez pour passer à l'option suivante/précédente
Maintenez enfoncé pour effectuer une recherche dans le fichier en cours
- RESET** Appuyez avec la pointe d'un stylo à bille dans le trou lorsque l'écran ne répond pas aux pressions
-  Connecteur USB pour la charge de l'appareil et le transfert des données
-  Appuyez pour augmenter/réduire le volume
Maintenez enfoncé pour augmenter/réduire rapidement le volume

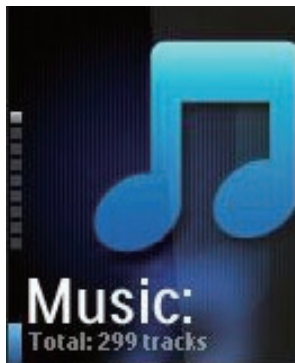
Écran d'accueil






Menu	Mode	Pour
🎵	Musique	lire des fichiers audio
📶	chaînes Rhapsody*	écouter des listes de chaînes que vous téléchargez et transférez via le logiciel Rhapsody
📺	Vidéo	visualiser des vidéos
🖼️	Photos	afficher des photos
📻	Radio FM	syntoniser la radio FM (disponible sur certains modèles uniquement) enregistrer à partir de la radio FM (disponible sur certains modèles uniquement)
📁	Vue dossiers	afficher des fichiers dans les dossiers
⚙️	Réglages	personnaliser les paramètres de votre VIBE
🕒	Lecture en cours	afficher l'écran de lecture en cours

Remarque

- * Les chaînes Rhapsody restent intégrées au menu principal lorsque vous connectez votre VIBE à un PC sur lequel le logiciel Rhapsody est installé. Pour accéder au service de chaînes Rhapsody, vous devez disposer d'un compte Rhapsody actif (service disponible dans certaines régions uniquement).

Navigation à partir de l'écran d'accueil





- À partir de l'écran d'accueil, vous pouvez accéder aux menus des fonctions en appuyant sur les boutons de navigation  /  et .
- Pour revenir aux écrans précédents, appuyez plusieurs fois sur  ou maintenez le bouton  enfoncé pour revenir à l'écran d'accueil.


Basculer entre l'écran de lecture et l'écran d'accueil

Sur l'écran d'accueil,

Lors de la lecture de musique ou de radio

- Appuyez sur .
- Vous pouvez également appuyer sur  et sélectionner [Lecture en cours] ou [Dernière lecture].

Sur l'écran de lecture,

- Maintenez la touche  enfoncée.


Sélection d'un thème

Pour sélectionner un thème d'affichage,

- Sur l'écran d'accueil, appuyez sur  et sélectionnez [Thème].


Verrouillage/déverrouillage des boutons

Lorsque le lecteur est en marche, utilisez le système de verrouillage pour empêcher toute utilisation accidentelle.

- Appuyez brièvement sur  pour verrouiller ou déverrouiller les boutons.
 - ↳ Tous les boutons sont verrouillés, à l'exception des boutons de volume, et une icône de verrouillage s'affiche à l'écran.

Activation/désactivation de l'écran

Pour économiser de l'énergie, l'écran s'éteint automatiquement une fois la durée prédéfinie écoulée si :

- aucune action est effectuée sur votre **VIBE** ;
- une valeur est sélectionnée dans  > [Réglages de l'affichage] > [Prog. de rétroéclairage].

Pour quitter le mode d'économie d'énergie

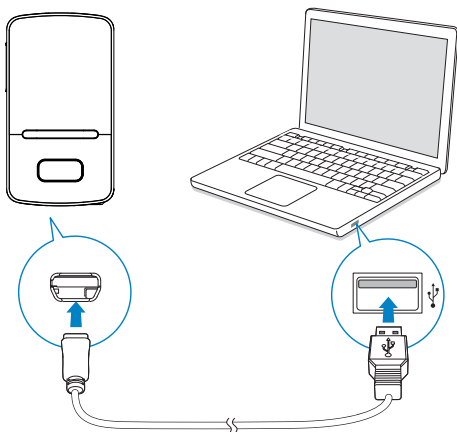
- Appuyez sur une touche.

5 Synchroniser l'appareil avec une bibliothèque multimédia de PC

Philips Songbird vous permet de :

- gérer vos collections multimédias sur un PC ;
- synchroniser votre **VIBE** avec la bibliothèque multimédia de votre PC ;
- enregistrer votre **VIBE** sur www.philips.com/welcome ;
- mettre à jour le micrologiciel de votre VIBE (voir 'Mettre à jour le micrologiciel via Philips Songbird' à la page 46) ;
- réparer votre VIBE (voir 'Réparation du lecteur via Philips Songbird' à la page 47).

Installer Philips Songbird



Première installation de Philips Songbird

Lorsque vous connectez votre **VIBE** à l'ordinateur pour la première fois, une fenêtre contextuelle s'affiche :

- 1 Sélectionnez votre langue et votre pays.
- 2 Suivez les instructions à l'écran pour terminer l'installation.

Remarque

- Pour procéder à l'installation, vous devez accepter les conditions de la licence.

Si la fenêtre contextuelle ne s'affiche pas automatiquement :

- 1 Sur le lecteur, assurez-vous que vous avez sélectionné les options suivantes :
 - Dans *** > [Préférence connexion PC]**, sélectionnez **[MSC]** ;
 - Dans *** > [Programme d'instal. - CD]**, sélectionnez **[Activer]**.
- 2 Sur le PC, sélectionnez **Poste de travail** (Windows XP/Windows 2000) ou **Ordinateur** (Windows Vista/Windows 7).
↳ Le lecteur **Philips Songbird** s'affiche.
- 3 Pour démarrer l'installation, double-cliquez sur le lecteur **Philips Songbird**.

Remarque

- Pour procéder à l'installation, vous devez accepter les conditions de la licence.
- Après l'installation, la connexion PC passe en mode MTP.

Enregistrement de fichiers multimédias à partir du PC

Définition du dossier de visualisation

Créer un dossier central

Vous pouvez ajouter automatiquement tous les fichiers multimédia à votre bibliothèque lorsque vous les copiez dans un dossier. La création d'un dossier central est recommandée. Dans le logiciel **Philips Songbird**, définissez le dossier central comme dossier de visualisation. Chaque fois que vous lancez **Philips Songbird**, des chansons sont ajoutées ou supprimées de **Philips Songbird** selon qu'elles se trouvent ou non dans le dossier central.

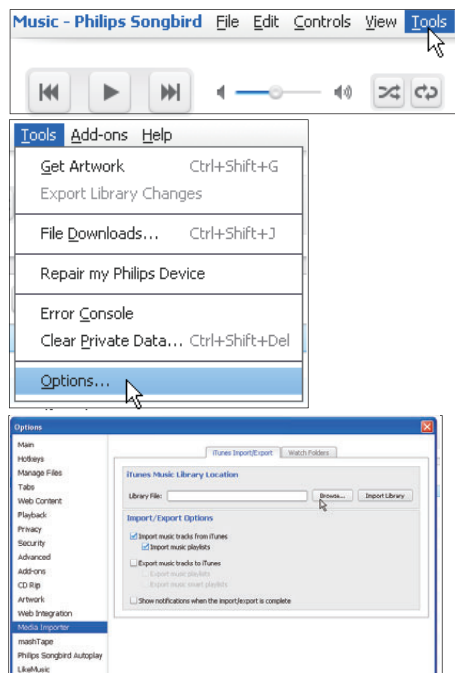
Créez sur l'ordinateur un dossier central dans lequel enregistrer tous les fichiers multimédia, D:\Musique Songbird par exemple.

Lancement initial

La première fois que vous lancez **Philips Songbird** sur un PC, procédez comme suit pour importer des fichiers multimédias existants dans **Philips Songbird** :

- Sélectionnez le dossier multimédia d'iTunes pour importer une bibliothèque iTunes existante.
 - Sélectionnez le dossier central pour rechercher et importer les fichiers multimédias existants.
- ↳ Le dossier central est défini comme dossier de visualisation de **Philips Songbird**.

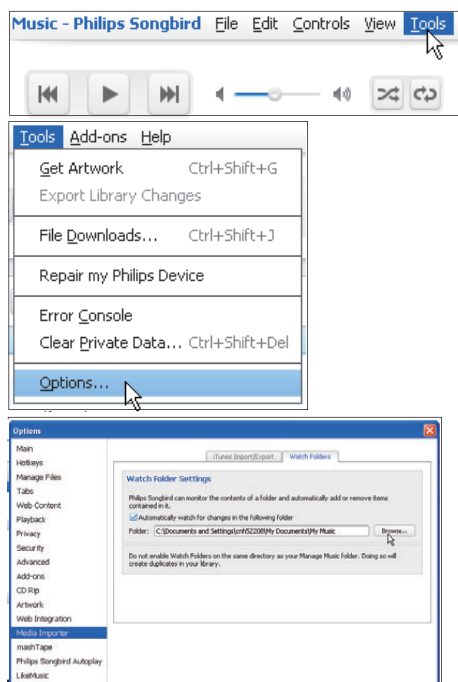
Pour définir le dossier multimédia d'iTunes



- 1 Dans **Philips Songbird**, sélectionnez **Tools** (Outils) > **Options...**
- 2 Sélectionnez **Media Importer** (Importateur multimédia), puis l'onglet **iTunes Importer** (Importateur iTunes).
- 3 Vérifiez l'emplacement de la bibliothèque et les options.
- 4 Cliquez sur le bouton **Import Library** (Importer la bibliothèque) en regard de l'emplacement de la bibliothèque.
 - ↳ Le logiciel importe la bibliothèque iTunes dans **Philips Songbird**.

Pour définir le dossier de visualisation

Dans **Philips Songbird**, définissez le dossier de visualisation comme suit :



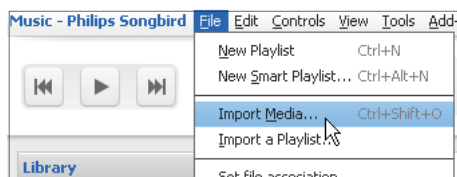
- 1 Sélectionnez **Tools** (Outils)> **Options**.
- 2 Dans **Options**, sélectionnez **Media Importer** (Importateur multimédia). Cliquez ensuite sur l'onglet **Watch Folders** (Dossiers de visualisation).
- 3 Dans **Watch Folders** (Dossier de visualisation), cochez la case comme indiqué.
- 4 Cliquez sur **Browse** (Parcourir), puis sélectionnez le dossier central (par ex. D:\Musique Songbird) en tant que dossier de visualisation.
↳ Dans **Philips Songbird**, les fichiers multimédias sont ajoutés ou supprimés selon qu'ils se trouvent ou non dans le dossier central.

Importation de fichiers multimédias

Importer des fichiers multimédias à partir d'autres dossiers

Dans **Philips Songbird**,

- cliquez sur **File** (Fichier) > **Import Media** (Importer des fichiers multimédias) pour sélectionner des dossiers sur l'ordinateur.
↳ Les fichiers multimédias sont ajoutés dans la **Bibliothèque**.
- Vous pouvez également cliquer sur **File** (Fichier) > **Import a playlist** (Importer une playlist) pour sélectionner les playlists souhaitées sur l'ordinateur.
↳ Les fichiers multimédias sont ajoutés dans **Playlists**.



Récupérer des contenus provenant de sources en ligne

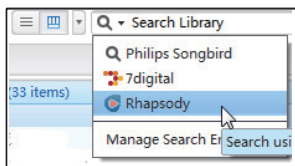
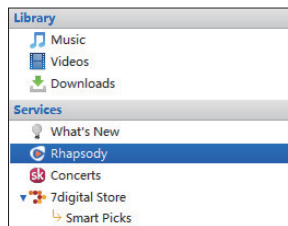
Vous pouvez accéder au contenu provenant de sources en ligne et l'acheter. Recherchez les services en ligne disponibles sous **Services** dans le volet de sélection de source.

Remarque

- Avant de télécharger ou d'acheter du contenu provenant des services en ligne, inscrivez-vous au service en ligne et connectez-vous à votre compte.
- Certains services ne sont pas disponibles dans tous les pays.

Recherche en ligne

- 1 Sélectionnez un service en ligne :
 - Sélectionnez une option dans **Services** ;
 - Sinon, dans la zone de recherche, cliquez sur la flèche pointant vers le bas pour sélectionner un service en ligne.



↳ Vous accédez à la page Web de la source en ligne.

- 2 Recherchez votre fichier multimédia.
 - Si nécessaire, utilisez la zone de recherche pour saisir un mot clé.

Lecture en ligne

Remarque

- Avant de lire de la musique à partir de **Rhapsody**, inscrivez-vous au service et connectez-vous à votre compte.

Sur la page Web **Rhapsody**,

- Pour lire l'intégralité de la playlist, cliquez sur **►Play All** (Tout lire) ;
- Pour lire une chanson, sélectionnez-la et cliquez sur le bouton **►** à côté.



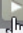





Key Tracks		Key A
Play/Add	Title	
▶ +	Play/Add All	
▶ +	Christmastime Is Here (Instrumental)	
▶ +	Christmas Eve / Sarajevo 12/24	
▶ +	Linus & Lucy	

Ajout à Philips Songbird

Pour transférer des chansons à partir de **Rhapsody** vers **Philips Songbird**, ajoutez les chansons à une playlist dans Philips Songbird (voir 'Création de playlists dans Philips Songbird' à la page 20).

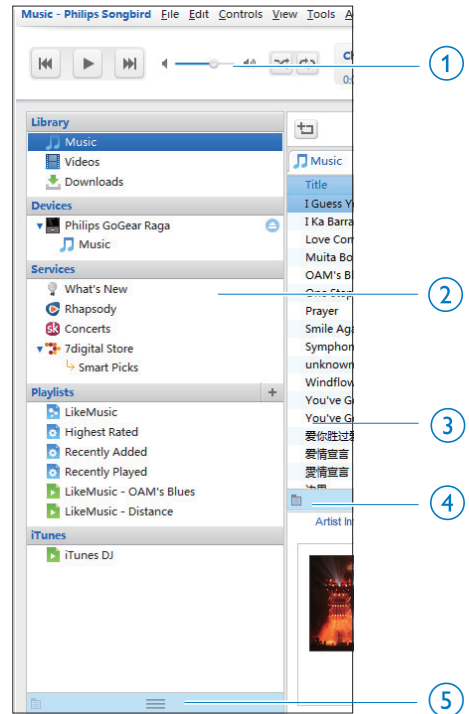
Sur la page Web **Rhapsody**,

- Pour ajouter l'intégralité de la playlist à **Philips Songbird**, cliquez sur **+ Add All** (Tout ajouter) ;
- Pour ajouter une chanson à **Philips Songbird**, sélectionnez-la et cliquez sur **+** à côté.

Key Tracks		Key A
Play/Add	Title	
 	Play/Add All	
 	Christmastime Is Here (Instrumental)	
 	Christmas Eve / Sarajevo 12/24	
 	Linus & Lucy	

Recherche dans Philips Songbird

Philips Songbird est structuré comme suit :



- ① **Volet du lecteur** : cliquez sur les boutons pour lire des fichiers multimédias dans la bibliothèque multimédia de **Philips Songbird**.

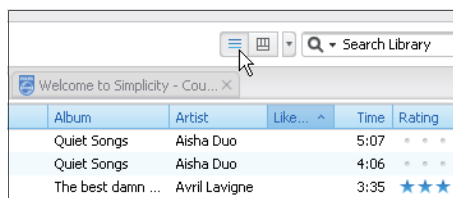
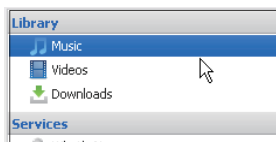
- ② **Volet de sélection de source** : cliquez sur une source de contenu pour la sélectionner. Cliquez sur ►/▼ pour afficher ou masquer les sous-sources.
 - **Library** (Bibliothèque) : la bibliothèque multimédia de **Philips Songbird** ;
 - **Devices** (Appareils) : le lecteur qui est connecté au PC ;
 - **Services** : les sources multimédias en ligne ;
 - **Playlists** : les playlists que vous créez ou générez dans la bibliothèque multimédia de **Philips Songbird**.
- ③ **Volet de contenu** : affiche le contenu de la source actuelle de contenu.
- ④ **Volet d'informations** : MashTape peut recueillir des informations disponibles à propos du fichier multimédia lu à partir de sources Internet.
- ⑤ **Volet de pochettes** : déplacez la flèche pointant vers le haut pour afficher le volet.

Recherche par métadonnées

Dans la bibliothèque multimédia de **Philips Songbird**, les fichiers multimédias sont triés par métadonnées. Pour rechercher des fichiers multimédias par métadonnées, cliquez sur l'icône pour sélectionner l'affichage liste ou volet de filtre.

List view (Affichage liste)

Dans l'affichage liste, les fichiers multimédias sont répertoriés par métadonnées.



Pour sélectionner les métadonnées à afficher,

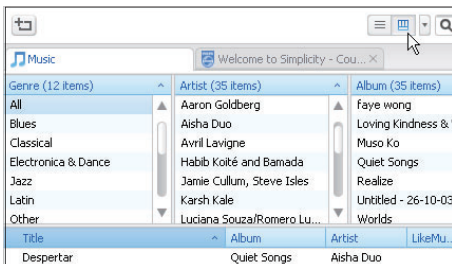


1 Dans **Library** (Bibliothèque) > **Music** (Musique) ou **Videos** (Vidéos), cliquez avec le bouton droit de la souris sur la barre des balises de métadonnées.
↳ La liste des balises de métadonnées s'affiche.

2 Cliquez sur la balise que vous souhaitez afficher sur la barre des métadonnées.

Filter pane view (Affichage volet de filtre)

Dans l'affichage volet de filtre, les fichiers multimédias peuvent être filtrés par trois balises de métadonnées.

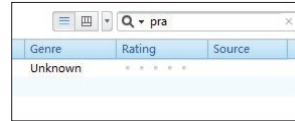
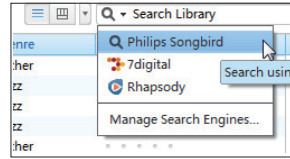


Pour sélectionner un volet de filtre,

1 Cliquez avec le bouton droit sur la barre de balises de métadonnées.
↳ La liste des balises de métadonnées s'affiche.

2 Cliquez sur la balise que vous souhaitez afficher sur la barre des métadonnées.

Recherche par mot-clé



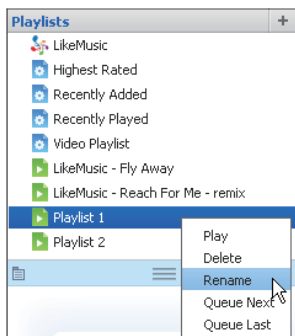
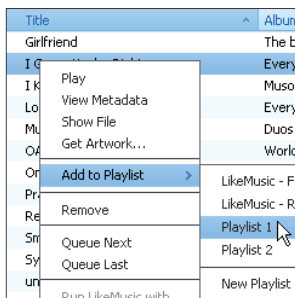
- 1 Dans la zone de recherche, cliquez sur la flèche pointant vers le bas pour sélectionner **Philips Songbird** comme source du contenu.
- 2 Entrez le mot clé dans la zone de recherche.
- 3 Appuyez sur la touche **Entrée**.
↳ Vous lancez la recherche dans la bibliothèque.

Création de playlists dans Philips Songbird

Avec une playlist, vous pouvez gérer et synchroniser vos chansons comme vous le souhaitez.

Création d'une playlist

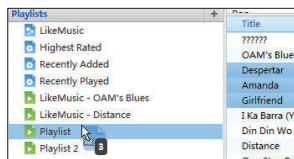
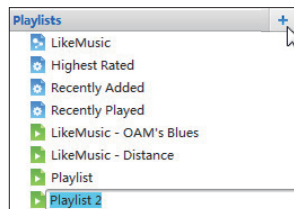
Sélectionnez les chansons que vous souhaitez lire. Ajoutez les chansons à une playlist.



- 1 Dans **Library** (Bibliothèque) > **Music** (Musique), sélectionnez des chansons.
 - Pour sélectionner plusieurs chansons à la fois, maintenez la touche **Ctrl** enfoncée pendant que vous cliquez sur les chansons.
- 2 Pour ajouter les chansons à une playlist :
 - Cliquez avec le bouton droit sur les chansons, puis sélectionnez **Add to Playlist** (Ajouter à playlist) ;
 - Sélectionnez une playlist ;
 - ↳ Les chansons sont ajoutées à la playlist.
 - Pour créer une playlist, sélectionnez **New Playlist** (Nouvelle playlist).
 - ↳ Une nouvelle playlist est créée pour les chansons.
 - ↳ Dans **Playlists**, nommez la playlist comme vous le souhaitez.

Ou :

Créez une playlist. Ajoutez les chansons sélectionnées à la playlist.



- 1 Dans **Playlists**, cliquez sur + pour créer une playlist.
 - ↳ Une nouvelle playlist est créée.
- 2 Nommez la nouvelle playlist comme souhaité.
- 3 Glissez-déplacez les fichiers multimédias vers la playlist.



Conseil

- Pour glisser-déplacer plusieurs fichiers à la fois, maintenez la touche **Ctrl** enfoncée pendant que vous cliquez sur les titres de votre choix.

Création de playlists LikeMusic

En fonction de l'analyse **LikeMusic**, vous pouvez générer une playlist à partir d'une chanson de départ.

LikeMusic analyse les chansons de votre bibliothèque et établit ainsi des relations en fonction de leurs caractéristiques. Ces relations aident **LikeMusic** à créer des playlists de chansons appartenant au même style musical.

Lorsque vous importez des chansons dans la bibliothèque musicale de **Philips Songbird**, l'analyse **LikeMusic** démarre. Lorsque l'analyse d'une chanson est terminée, l'icône **LikeMusic** s'allume. Lorsque l'analyse d'une chanson n'a pas pu être effectuée, l'icône reste grise.

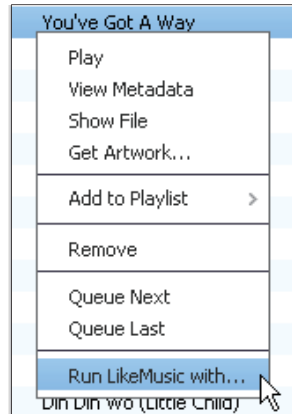


Sélectionner une chanson de départ

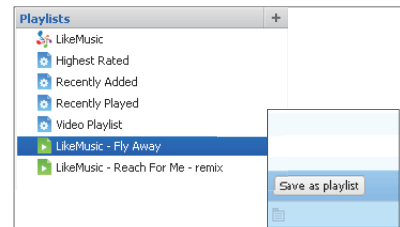
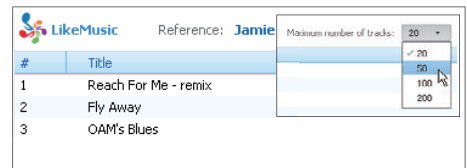
Assurez-vous que l'analyse **LikeMusic** de la chanson de départ a été effectuée.

- Dans **Library** (Bibliothèque) > **Music** (Musique), double-cliquez sur l'icône bleue **LikeMusic** de la chanson ;

Ou :



- Dans **Library** (Bibliothèque) > **Music** (Musique), cliquez avec le bouton droit sur une chanson et sélectionnez **Run LikeMusic with** (Ouvrir LikeMusic avec).
↳ Une playlist **LikeMusic** s'affiche sur la page **LikeMusic**.



Sélectionner le nombre maximum de chansons souhaitées dans une playlist

- Comme indiqué, sélectionnez un nombre dans la liste déroulante.

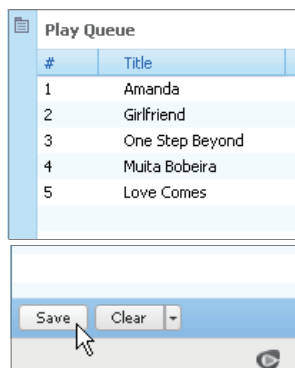
Enregistrer la playlist LikeMusic

- Comme indiqué, cliquez sur **Save as playlist** (Enregistrer comme playlist) sur la page **LikeMusic**.
 - ↳ La playlist **LikeMusic** est enregistrée sous **Playlists**.

Enregistrement d'une file d'attente comme liste de lecture

Créer une file d'attente de lecture

- Faites glisser les chansons et les listes de lecture vers le volet **Play Queue** (Jouer la file d'attente).

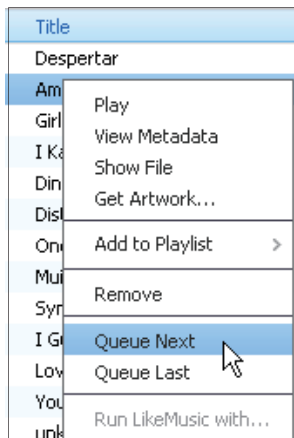


Enregistrement d'une file d'attente comme liste de lecture

- 1 Cliquez sur **Save** (Enregistrer).
 - ↳ La file d'attente est enregistrée en tant que liste de lecture dans **Playlists** (Listes de lecture).
- 2 Dans **Playlists**, nommez la playlist comme vous le souhaitez.

Ajouter des chansons au début ou la fin de la file d'attente

- Pour ajouter des chansons au début, cliquez avec le bouton droit sur les options et sélectionnez **Queue Next** (Mettre à la suite de la file d'attente).
- Pour ajouter des chansons à la fin, cliquez avec le bouton droit sur les options et sélectionnez **Queue Last** (Mettre à la fin de la file d'attente)



Lecture d'une playlist

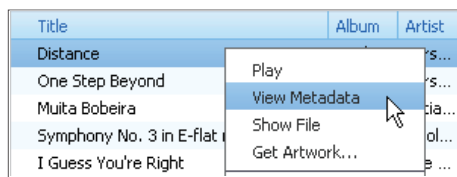
- 1 Pour lire la totalité d'une playlist, cliquez avec le bouton droit sur la playlist et sélectionnez **Play** (Lire).
 - Pour démarrer la lecture d'une chanson, double-cliquez sur celle-ci.
- 2 Pour sélectionner des options de lecture, cliquez sur les boutons dans le volet du lecteur.

Gérer des fichiers multimédias dans Philips Songbird

Modification des métadonnées

En modifiant des informations sur les fichiers (métadonnées ou balise ID3), vous pouvez trier automatiquement des fichiers multimédias en fonction du titre, de l'artiste, de l'album et d'autres informations.

Après avoir synchronisé les fichiers multimédias avec le lecteur, vous pouvez parcourir la bibliothèque multimédia par métadonnées.



- 1 Dans **Library** (Bibliothèque) > **Music** (Musique) ou **Videos** (Vidéos), sélectionnez un fichier multimédia.
- 2 Cliquez avec le bouton droit de la souris sur le fichier pour sélectionner **View Metadata** (Afficher les métadonnées).
 - ↳ Un tableau des métadonnées s'affiche et vous permet de modifier les informations.

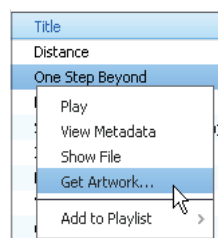
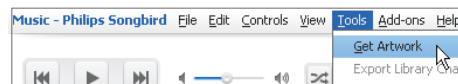
Remarque

- Pour trier les fichiers musicaux à partir de **Rhapsody** comme vous le souhaitez, modifiez les métadonnées dans la bibliothèque multimédia de **Philips Songbird**. Les informations relatives à une chanson ne changent pas sur l'écran de lecture.

Obtenir des pochettes d'album

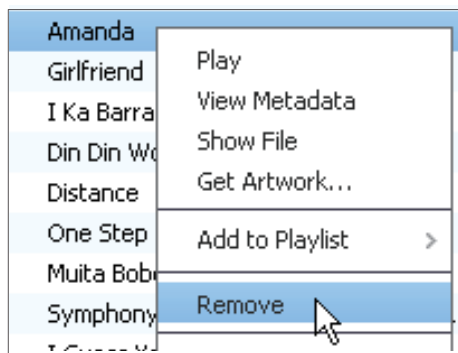
Des pochettes sont quelquefois disponibles pour les téléchargements de musique. Avec **Philips Songbird**, vous pouvez insérer les pochettes de chansons.

Après avoir synchronisé toutes les chansons avec certains lecteurs, vous pouvez parcourir la bibliothèque multimédia par pochette.



- Dans **Philips Songbird**, sélectionnez **Tools** (Outils) > **Get Artwork** (Obtenir des pochettes)
 - ↳ Les pochettes sont extraites pour tous les titres de la bibliothèque.
- Cliquez avec le bouton droit sur les titres sélectionnés, et sélectionnez **Get Artwork** (Obtenir des pochettes).
 - ↳ Les pochettes sont extraites pour tous les titres sélectionnés.

Suppression des fichiers multimédias de la bibliothèque

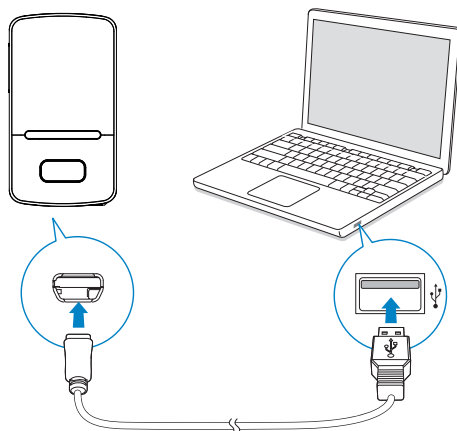


- 1 Cliquez avec le bouton droit de la souris sur un fichier multimédia. Sélectionnez **Remove** (Supprimer).
- 2 Confirmez lorsque vous y êtes invité.
 - ↳ Le fichier sélectionné est supprimé de la bibliothèque et de toutes les listes de lecture. (Par défaut, le fichier est simplement « retiré », mais pas définitivement « effacé ». Le fichier continue d'exister à son emplacement d'origine sur l'ordinateur ou le réseau informatique.)

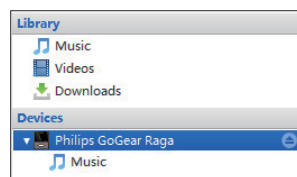
Conseil

- Pour sélectionner plusieurs fichiers à la fois, maintenez la touche **Ctrl** enfoncée pendant que vous cliquez sur les titres de votre choix.
- Pour sélectionner des fichiers qui se suivent dans la liste, maintenez la touche **Maj** enfoncée pendant que vous cliquez sur le premier et le dernier titre de votre choix.

Synchronisation du lecteur avec Philips Songbird



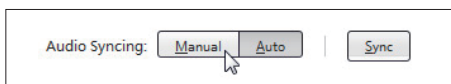
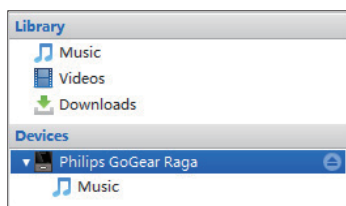
- 1 Sur l'ordinateur, lancez **Philips Songbird**.
- 2 Connectez votre lecteur au PC en utilisant un câble USB.
 - ↳ Sur **Philips Songbird**, le lecteur s'affiche lorsqu'il est reconnu par le PC.



Sélection de la synchronisation automatique ou manuelle

La première fois vous connectez le lecteur à **Philips Songbird**, sélectionnez la synchronisation automatique lorsque vous y êtes invité. Le lecteur se synchronise automatiquement avec **Philips Songbird**. Si vous n'avez pas sélectionné la synchronisation automatique, vous activez la synchronisation manuelle.

Pour sélectionner la synchronisation automatique ou manuelle,

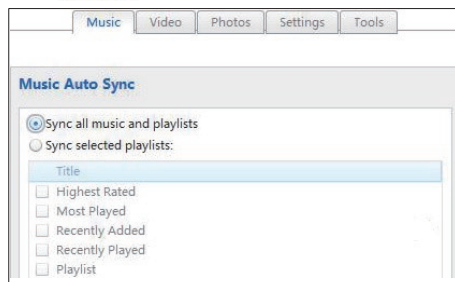
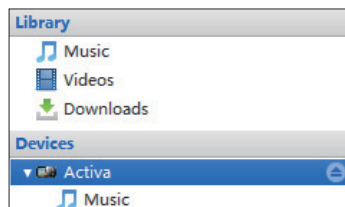


- 1 Sélectionnez le lecteur dans **Devices** (Appareils).
- 2 Sélectionnez **Manual** (Manuel) ou **Auto**.
- 3 Pour confirmer l'option, cliquez sur **Apply** (Appliquer).

Synchronisation automatique

- Si vous avez sélectionné la synchronisation automatique, elle démarre automatiquement lorsque vous connectez le lecteur à un PC ;
- Sinon, sélectionnez le lecteur dans **Devices** (Appareils), et cliquez sur **Sync** (Synchroniser).

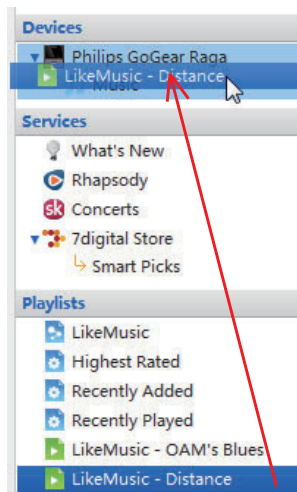
Pour sélectionner les réglages de synchronisation automatique :



- 1 Sélectionnez le lecteur dans **Devices** (Appareils).
- 2 Dans la fenêtre contextuelle, cliquez sur l'onglet **Music** (Musique) ou **Videos** (Vidéos).
- 3 Cliquez sur une option pour la sélectionner.

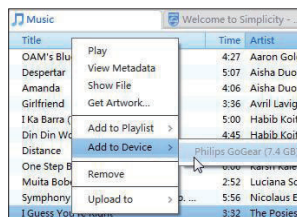
Synchronisation manuelle

Pour transférer manuellement des playlists sélectionnées,



- 1 Sélectionnez des playlists.
- 2 Glissez-déplacez les playlists vers **VIBE**.

Pour transférer manuellement des fichiers multimédias sélectionnés,



- 1 Sur le volet Content (Contenu), cliquez avec le bouton droit sur un fichier multimédia sélectionné.
- 2 Sélectionnez **Add to Device** (Ajouter à l'appareil) > **VIBE**.
↳ Les fichiers sélectionnés sont transférés vers votre **VIBE**.

Conseil

- Pour sélectionner plusieurs fichiers à la fois, maintenez la touche **Ctrl** enfoncée pendant que vous cliquez sur les titres de votre choix.

6 Musique

Recherche de musique sur le lecteur

Après avoir synchronisé le lecteur avec votre bibliothèque multimédia de PC, recherchez la musique sur le lecteur.

Recherche de musique en utilisant les informations relatives aux chansons

Dans **🎵**, les chansons sont triées par métadonnées ou par balises ID3 sous des collections différentes : **[Tous les titres]**, **[Artistes]**, **[Albums]**, ou **[Genres]**.

[Tous les titres]

- Les chansons sont triées par titre de chanson dans l'ordre alphabétique.

[Artistes]

- Les chansons sont triées par artiste dans l'ordre alphabétique ;
- Dans chaque artiste, les chansons sont triées par album dans l'ordre alphabétique.

[Albums]

- Les chansons sont triées par album dans l'ordre alphabétique.

[Genres]

- Les chansons sont triées par genre, pop ou rock par exemple.

Recherche de musique dans une playlist

Dans **🎵** > **[Playlists]**, recherchez la playlist que vous transférez depuis la bibliothèque multimédia de PC.

Recherche de musique par dossier

Dans **📁**, recherchez de la musique par dossier. Pour organiser des fichiers musicaux par dossier,

- 1 Connectez votre **VIBE** à un PC.
- 2 Sur le PC, dans **Poste de travail** ou **Ordinateur** :
 - sélectionnez **VIBE** et créez des dossiers.
- 3 Sur le PC, glissez-déplacez les dossiers musicaux vers les dossiers de votre **VIBE**.
 - Sinon, glissez-déplacez les dossiers du PC vers votre **VIBE**.

SuperScroll

Dans une liste d'options classées par ordre alphabétique, **Superscroll** vous permet de parcourir les options par première lettre.

- Maintenez les boutons **⏪**/**⏩** enfoncés pour démarrer **Superscroll**.
↳ La première lettre des options actuelles s'affiche sur l'écran.



Lecture de musique

Vous pouvez démarrer la lecture d'une chanson ou lire une sélection entière par album ou par artiste.

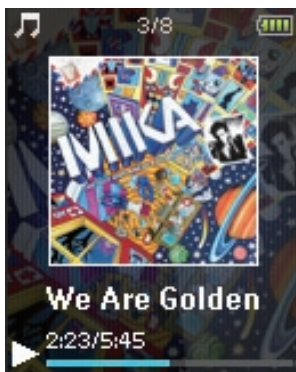
Pour démarrer la lecture d'une chanson,

- 1 Sélectionnez une chanson.
- 2 Appuyez sur ►|| pour commencer la lecture.
 - ↳ La lecture démarre à partir de la chanson actuelle.

Pour lire une sélection entière par album ou par artiste,

- 1 Sélectionnez un album ou un artiste.
- 2 Appuyez sur ≡ > [Tout lire].
- 3 Appuyez sur ►|| pour commencer la lecture.

Sur l'écran de lecture,



- Appuyez sur ►|| pour suspendre et reprendre la lecture.
- Pour revenir à l'écran précédent, appuyez sur ↶.
 - ↳ L'écran de lecture revient quelques secondes plus tard.
 - ↳ Les informations du fichier et l'état de la lecture s'affichent sur l'écran de lecture.

Pour sélectionner un fichier musical sur l'écran de lecture,

- Appuyez plusieurs fois sur ⏮ / ⏭.

Pour effectuer une avance/un retour rapide dans la chanson en cours,

- Sur l'écran de lecture, maintenez le bouton ⏮/⏭ enfoncé.

Lecture à partir de la même collection

Pendant la lecture de la chanson, vous pouvez passer à une collection similaire à celle de chanson en lecture.

- 1 Sur l'écran de lecture, appuyez sur ≡ et sélectionnez [Mode lecture].
- 2 Dans [Lire la musique de...], sélectionnez [... cet artiste], [... cet album] ou [... ce genre]. Appuyez sur la touche ►||.
 - ↳ Vous démarrez la lecture par artiste, par album ou par genre.

Pour lire toutes les chansons du lecteur,

- 1 Sur l'écran de lecture, appuyez sur ≡ et sélectionnez [Mode lecture].
- 2 Dans [Lire la musique de...], sélectionnez [Tous les titres]. Appuyez sur la touche ►||.

Choix des options de lecture

Sur l'écran de lecture, appuyez sur ≡ pour sélectionner des options de lecture, telles que Mode lecture, Réglages du son et Arrêt programmé (voir 'Réglages' à la page 42).



Listes de lecture

Sur les lecteurs, vous pouvez rechercher les playlists suivantes :



- les playlists que vous transférez à partir de la bibliothèque multimédia de PC ;
- trois « playlists mobiles » qui vous permettent d'ajouter des chansons sur le lecteur.

Ajout de chansons à une « playlist mobile »

Pour ajouter la chanson en cours,



- 1 Sélectionnez ou lisez une chanson.
- 2 Sur la liste de chansons ou sur l'écran de lecture,
 - appuyez sur  et sélectionnez **[Ajouter à playlist]**.
- 3 Sélectionnez une « playlist mobile ». Appuyez sur la touche .
 - ↳ Vous enregistrez la chanson en cours dans la playlist.

Pour ajouter un album ou un artiste,



- 1 Sélectionnez un album ou un artiste.
- 2 Dans la liste d'albums ou d'artistes,
 - appuyez sur  et sélectionnez **[Ajouter à playlist]**.
- 3 Sélectionnez une « playlist mobile ». Appuyez sur la touche .
 - ↳ Vous enregistrez l'album ou l'artiste à la playlist.

Suppression de chansons d'une « playlist mobile »

Supprimer la chanson en cours de lecture d'une playlist


- 1 Sur l'écran de lecture, appuyez sur  > **[Supprimer de la playlist]**.
- 2 Sélectionnez une « playlist mobile ». Appuyez sur la touche .
 - ↳ Vous supprimez la chanson en cours de lecture de la playlist sélectionnée.

Supprimer toutes les chansons d'une playlist


- 1 Dans la liste de playlists, appuyez sur  et sélectionnez **[Effacer la playlist]**.
- 2 Sélectionnez une « playlist mobile ». Appuyez sur la touche .
 - ↳ Vous supprimez toutes les chansons de la playlist.

Supprimer des chansons du lecteur

Pour supprimer la chanson en cours de lecture,

- Sur l'écran de lecture, appuyez sur  et sélectionnez **[Supprimer]**.
 - ↳ La chanson en cours de lecture est supprimée du lecteur.

7 Livres audio

Accédez à  > [Livres audio] pour lire des livres en formats audio que vous avez téléchargés sur le site www.audible.com.

Synchroniser des livres audio avec le lecteur

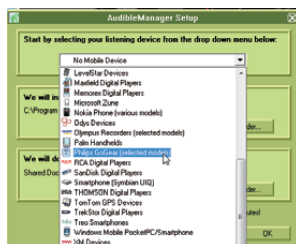
Sur le site www.audible.com, téléchargez et installez le logiciel **AudibleManager** sur votre PC. Avec le logiciel, vous pouvez

- télécharger des livres audio à partir du site www.audible.com dans votre bibliothèque de PC de livres audio ;
- synchroniser les livres audio avec votre lecteur.

Installation d'AudibleManager sur le PC



- 1 Connectez votre PC à Internet.
- 2 Sur le site www.audible.com, téléchargez le logiciel **AudibleManager** pour lecteurs MP3/ MP4.

- 3 Installez le logiciel sur votre ordinateur :
 - Sur l'écran de configuration, sélectionnez **Philips GoGear (certains modèles)** dans la liste déroulante des appareils d'écoute ;



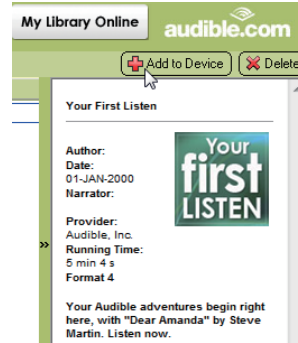
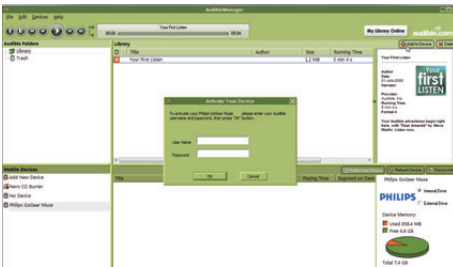
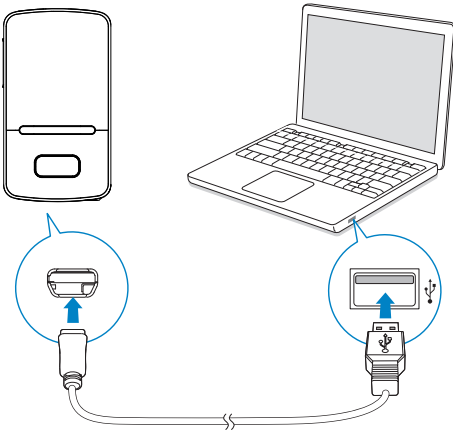
- Suivez des instructions à l'écran pour terminer l'installation.

Téléchargement de livres audio sur le PC

- 1 Connectez votre PC à Internet.
- 2 Lancez **AudibleManager** sur votre PC.
- 3 Dans **AudibleManager**, cliquez sur le bouton **My Library Online** (Ma Bibliothèque en ligne) pour vous connecter à www.audible.com.
- 4 Sélectionnez et téléchargez des livres audio :
 - Connectez-vous à votre compte sur www.audible.com ;
 - Téléchargez des livres audio au format  ou .
 - ↳ Les livres téléchargés s'ajoutent automatiquement à votre bibliothèque dans **AudibleManager**.

Synchronisation avec le lecteur

- 1 Lancez **AudibleManager** sur votre PC.
- 2 Connectez le lecteur à l'ordinateur. Attendez que **AudibleManager** reconnaisse le lecteur.
 - Sur le lecteur, assurez-vous d'avoir sélectionné [MTP] dans * > [Préférence connexion PC].
- 3 Dans **AudibleManager**, cliquez sur **Add to Device** (Ajouter à l'appareil).
 - La première fois vous connectez le lecteur à **AudibleManager**, activez le lecteur lorsque vous y êtes invité.



Pour consulter les livres audio transférés sur le lecteur,
Vous voyez le volet de lecteur dans **AudibleManager**.

- Si nécessaire, cliquez sur **Refresh Device** (Actualiser l'appareil).

Recherche des livres audio sur le lecteur

Dans 🎵 > [Livres audio], les fichiers de livres audio sont organisés par titre de livre ou par auteur.

[Livres]

- Les livres sont triés par titre dans l'ordre alphabétique.

[Auteurs]

- Les livres sont triés par auteur dans l'ordre alphabétique.

Lire des livres audio

- 1 Sélectionnez un livre.
- 2 Appuyez sur ►|| pour commencer la lecture.
 - ↳ Les informations relatives au livre ainsi que l'état de la lecture s'affichent sur l'écran de lecture.

Sur l'écran de lecture,

- Appuyez sur ►|| pour suspendre et reprendre la lecture.
- Pour revenir à l'écran précédent, appuyez sur ◀.

Pour ignorer des titres ou des sections pendant la lecture,

- 1 Sur l'écran de lecture, appuyez sur ≡ > [Mode de navigation]. Sélectionnez [Titres] ou [Section].
- 2 Sur l'écran de lecture, appuyez sur ⌂ > ⌂.

Utiliser des signets

Sur un livre audio, vous pouvez ajouter jusqu'à 10 signets au temps de lecture. Démarrez la lecture au niveau du temps de lecture (signet) souhaité.

Pour ajouter un signet,

- 1 Sur l'écran de lecture, appuyez sur ≡ et sélectionnez [Signets] > [Ajouter un signet].
- 2 Sélectionnez un emplacement.
 - ↳ Le temps de lecture actuel est ajouté à l'emplacement dans la liste de signets.

Pour lire à partir d'un temps de lecture (signet),

- Sur l'écran de lecture, appuyez sur ≡ et sélectionnez [Signets] > [Accéder au signet]. Sélectionnez une option.
 - ↳ La lecture démarre à partir du temps de lecture sélectionné.

Pour supprimer un signet,

- Sur l'écran de lecture, appuyez sur ≡ et sélectionnez [Signets] > [Supprimer un signet]. Sélectionnez une option.
 - ↳ Vous supprimez le temps de lecture de la liste des signets.

Supprimer des livres audio du lecteur

- Sur l'écran de lecture, appuyez sur ≡ > [Supprimer livre audio].
 - ↳ Le livre audio en cours de lecture est supprimé du lecteur.

8 Vidéos

Ajouter des vidéos au lecteur

Vous pouvez ajouter des vidéos au lecteur de deux façons :


- via Philips Songbird (voir 'Synchroniser l'appareil avec une bibliothèque multimédia de PC' à la page 14),
- dans l'Explorateur Windows.

Pour transférer des vidéos dans l'Explorateur Windows,

- 1 Connectez **VIBE** à un ordinateur.
- 2 Sur le PC, dans **Poste de travail** ou **Ordinateur** :
 - sélectionnez **VIBE** et créez des dossiers.
- 3 Sur le PC, glissez-déplacez les fichiers vers les dossiers de votre **VIBE**.
 - Sinon, glissez-déplacez les dossiers du PC vers votre **VIBE**.

Rechercher des vidéos sur le lecteur


Rechercher des vidéos par nom de fichier

- Accédez à .
 - ↳ Les vidéos sont répertoriées par nom de fichier dans l'ordre alphabétique.


Rechercher des vidéos par dossier

- Accédez à .
 - ↳ Les vidéos sont organisées par dossier comme sur le PC.

Lecture de vidéos

- 1 Sélectionnez une vidéo.
- 2 Appuyez sur  pour commencer la lecture.
 - ↳ La vidéo s'affiche en mode paysage.

Sur l'écran de lecture,

- Appuyez sur  pour suspendre et reprendre la lecture.





Pour sélectionner un fichier vidéo sur l'écran de lecture,

- Appuyez plusieurs fois sur  / .


Pour effectuer une avance/un retour rapide dans la vidéo en cours,

- Sur l'écran de lecture, maintenez le bouton  enfoncé.

Sélection de la luminosité

- 1 Sur l'écran de lecture, appuyez sur  et sélectionnez **[Luminosité]**.
- 2 Appuyez sur  et  pour sélectionner une option.
- 3 Appuyez sur la touche .

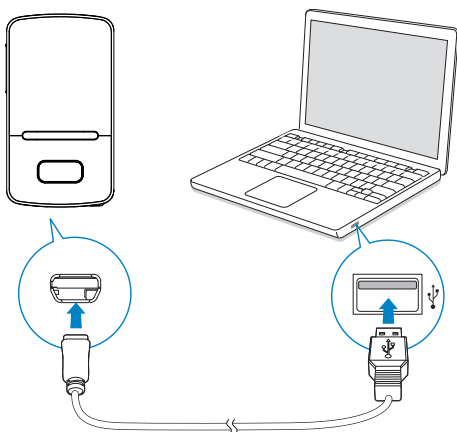
Supprimer des vidéos du lecteur

- 1 Sélectionnez ou lisez une vidéo.
- 2 Sur la liste de vidéos ou sur l'écran de lecture,
 - appuyez sur  et sélectionnez **[Effacer la vidéo]**.
 - ↳ La vidéo en cours est supprimée du lecteur.

9 Images


Ajouter des images sur le lecteur

- 1 Connectez **VIBE** à l'ordinateur.
- 2 Sur le PC, dans **Poste de travail** ou **Ordinateur** :
 - sélectionnez **VIBE** et créez des dossiers.
- 3 Sur le PC, glissez-déplacez les fichiers vers les dossiers de votre **VIBE**.
 - Sinon, glissez-déplacez les dossiers du PC vers votre **VIBE**.




Rechercher des images sur le lecteur


Rechercher des images par nom de fichier

- Accédez à .
 - ↳ Les images sont répertoriées par nom de fichier dans l'ordre alphabétique.

Rechercher des images par dossier

- Accédez à .
 - ↳ Les images sont organisées par dossier comme sur le PC.


Afficher des images

- Sélectionnez une image. Appuyez sur  pour afficher l'image en plein écran.
 - ↳ L'image est affichée en mode paysage.


Sur l'écran de lecture,

- Appuyez sur  pour sélectionner une image.

Démarrer un diaporama

- Lorsque vous affichez des images en plein écran, appuyez sur  pour démarrer un diaporama.
 - ↳ Les images s'affichent une par une.

Choix des options de lecture


Sur l'écran de lecture, appuyez sur  pour sélectionner vos options de lecture :

[Luminosité]	Permet de régler la luminosité de l'écran.
[Prog. de rétroéclairage]	Permet de sélectionner une valeur. Une fois la durée sélectionnée écoulée, l'écran s'éteint automatiquement.

Dans **[Réglages du diaporama]**, sélectionnez vos options pour le diaporama :

[Durée par diapo]	Permet de sélectionner l'intervalle de temps entre deux images.
[Répéter]	Permet d'afficher en boucle les images du dossier actuel.
[Aléatoire]	Permet d'afficher de manière aléatoire les images du dossier actuel.

Supprimer des images du lecteur

- 1 Sélectionnez ou lisez une image.
- 2 Sur la liste d'images ou sur l'écran de lecture,
 - appuyez sur  et sélectionnez **[Supprimer image]**.
 - ↳ L'image en cours de lecture est supprimée du lecteur.

10 Radio FM

Remarque

- Branchez les écouteurs fournis lorsque vous réglez des stations de radio. Les écouteurs font office d'antenne. Pour améliorer la réception, déplacez le câble des écouteurs dans différentes directions.

Pour sélectionner une présélection sur l'écran de lecture,

- Appuyez plusieurs fois sur  ou .







Conseil

- Lorsque vous déménagez (dans une autre ville ou un autre pays), relancez le réglage automatique pour améliorer la réception.

Réglage des stations de radio






Réglage automatique

Lors du réglage initial de la radio, sélectionnez le réglage automatique pour rechercher les stations disponibles.

- 1 À partir de l'écran d'accueil, accédez à  > [Réglage auto].
↳ Jusqu'à 30 stations sont enregistrées en tant que présélections.
- 2 Appuyez plusieurs fois sur  ou  pour choisir une présélection radio. Appuyez sur  pour commencer la lecture.

Réglage manuel

Utilisez le réglage manuel pour rechercher une fréquence ou une station de radio.

- 1 À partir de l'écran d'accueil, accédez à  > [Réglage manuel].
↳ La dernière station écoutée se lance.
- 2 Sur l'écran de lecture, maintenez le bouton  ou  enfoncé.
↳ Vous accédez à la prochaine station de radio disponible après la fréquence actuelle.
 - Pour un réglage fin, appuyez plusieurs fois sur  ou .

Écoute de stations de radio FM

- 1 Accédez à > [Présélections].
- 2 Appuyez sur ou pour choisir une station présélectionnée. Appuyez sur pour commencer la lecture.
 - Appuyez sur pour choisir une autre présélection à partir de [Présélections]. Appuyez sur pour commencer la lecture.
 - Sur l'écran de lecture, appuyez sur ou pour choisir une présélection.
- 3 Si nécessaire, maintenez le bouton ou enfoncé pour rechercher une station de radio.
 - Pour un réglage fin, appuyez plusieurs fois sur ou .

Pour couper ou rétablir le son de la radio,

- Sur l'écran de lecture, appuyez sur .

Mémorisation de présélections

Votre **VIBE** vous permet de mémoriser jusqu'à 30 présélections.

- 1 Recherchez une station de radio.
- 2 Sur l'écran de lecture, appuyez sur et sélectionnez [Enreg. dans présélection].
- 3 Appuyez sur ou pour sélectionner un emplacement dans la liste de présélections. Appuyez sur la touche .
 - ↳ La station en cours est enregistrée à l'emplacement choisi.

Pour effacer la station présélectionnée en cours de diffusion,

- 1 Sur l'écran de lecture, appuyez sur et sélectionnez [Supprimer présélection].
 - ↳ Dans la liste de présélections, la station en cours est sélectionnée.
- 2 Appuyez sur la touche . Sélectionnez [Oui].
 - ↳ La station en cours de diffusion est effacée de la liste de présélections.


Pour effacer les présélections sélectionnées,

- 1 Dans la liste de présélections, appuyez sur ou pour sélectionner une station.
- 2 Appuyez sur et sélectionnez [Clear preset] (Effacer présélect.).
 - ↳ Dans la liste de présélections, la station est sélectionnée.
- 3 Appuyez sur la touche . Sélectionnez [Oui].
 - ↳ La station sélectionnée est supprimée de la liste de présélections.




Pour effacer toutes les stations présélectionnées,

- 1 Dans la liste de présélections, appuyez sur > [Effacer toutes les présélections].
- 2 Sélectionnez [Oui].
 - ↳ Toutes les stations sont effacées de la liste de présélections.

11 Enregistrements

Accédez à  > [Enregistrement FM] pour écouter les programmes de radio que vous avez enregistrés à partir de la radio FM.

Enregistrement à partir d'une radio FM









- 1 Recherchez une station de radio.
- 2 Sur l'écran de lecture, sélectionnez **[Démarrer l'enreg. radio FM]** pour démarrer l'enregistrement.
 - ↳ L'enregistrement à partir de la radio FM démarre.
- 3 Appuyez sur  pour alterner entre la mise sur pause et l'enregistrement. Appuyez sur  pour arrêter l'enregistrement.
- 4 Appuyez sur **[Oui]** pour sauvegarder l'enregistrement.
 - ↳ Les enregistrements sont sauvegardés sous  > [Enregistrement FM] (sous le nom de fichier FMRECXXX, WAV, les lettres XXX représentant le numéro d'enregistrement généré automatiquement).




Remarque

- La fonctionnalité d'enregistrement de la radio FM est disponible avec certains modèles uniquement. Consultez le menu à l'écran de votre lecteur pour connaître les fonctions dont vous disposez.

Écoute d'enregistrements de radio FM

- 1 Dans  > [Enregistrement FM], sélectionnez un enregistrement.
 - 2 Appuyez sur  pour lire votre enregistrement.
 - Appuyez plusieurs fois sur  / .
- Pour sélectionner un fichier sur l'écran de lecture,
- Appuyez plusieurs fois sur  / .
- Pour effectuer une avance/un retour rapide dans le fichier en cours,
- Sur l'écran de lecture, maintenez le bouton  /  enfoncé.


Suppression des enregistrements du lecteur

- 1 Sélectionnez ou lisez un enregistrement.
 - 2 Dans la liste des enregistrements ou sur l'écran de lecture,
 - appuyez sur  et sélectionnez **[Supprimer]**.
 - ↳ L'enregistrement en cours de lecture est supprimé du lecteur.
- Pour supprimer tous les enregistrements du lecteur,
- Dans [Enregistrement FM], sélectionnez **[Supprimer tout]**.

Téléchargement de vos enregistrements sur un ordinateur

- 1 Connectez **VIBE** à un ordinateur.
- 2 Sur le PC, dans **Poste de travail** ou **Ordinateur** :
 - sélectionnez **VIBE** ;
 - dans **VIBE**, sélectionnez les enregistrements dans **Enregistrements > FM**.
- 3 Glissez-déplacez les fichiers enregistrés vers un emplacement sur le PC.

12 Vue dossiers

Accédez à  pour visualiser et écouter des fichiers multimédias à partir de la bibliothèque multimédia sur le lecteur.

Musique : pour les fichiers musicaux que vous synchronisez avec le lecteur via **Philips**

Songbird;

Vidéo : pour les fichiers vidéo que vous synchronisez avec le lecteur via **Philips**

Songbird ;

Playlists : pour les playlists que vous synchronisez avec le lecteur et les « playlists mobiles » que vous créez sur le lecteur.

SERVICE : pour les livres audio que vous synchronisez avec le lecteur via

AudibleManager ou les chansons **Rhapsody** que vous synchronisez avec le lecteur via le logiciel **Rhapsody**.

Enregistrements : pour les enregistrements de radio FM* que vous effectuez sur le lecteur.

Pour rechercher des fichiers transférés dans l'Explorateur Windows,

- Localisez les fichiers tels que vous les avez organisés dans l'Explorateur Windows sur le PC.



Remarque

- *La fonctionnalité d'enregistrement de radio FM est disponible avec certaines versions uniquement. Consultez le menu à l'écran de votre lecteur pour connaître les fonctions dont vous disposez.


Paramètres d'affichage

[Luminosité]	Permet de régler la luminosité de l'écran.
[Thème]	Permet de sélectionner le thème de l'affichage.

Prog. de rétroéclairage

L'écran passe en mode d'inactivité s'il n'y a aucune action sur votre lecteur. Lorsque la durée prédéfinie est écoulée, l'écran de veille se désactive automatiquement. Pour économiser la batterie, choisissez une valeur peu élevée pour la durée prédéfinie.

Pour définir la durée

- 1 À partir de l'écran d'accueil, sélectionnez  > [Réglages de l'affichage] > [Prog. de rétroéclairage].
- 2 Sélectionnez une durée.
 - ↳ Une fois la durée souhaitée sélectionnée, l'écran de veille se désactive automatiquement.



Conseil

- À des fins d'économies d'énergie, sélectionnez une valeur peu élevée.





Pour quitter le mode d'économie d'énergie

- Appuyez sur une touche.

Écran de veille

Si vous avez sélectionné un écran de veille, celui-ci s'affiche sur l'écran d'inactivité une fois la durée prédéfinie écoulée.

Sélection d'un écran de veille

- 1 À partir de l'écran d'accueil, sélectionnez  > [Réglages de l'affichage] > [Écran de veille].
- 2 Dans [Écran de veille], appuyez sur  /  et sur  pour sélectionner une option :

[Néant]	affiche un écran vierge.
[Horloge numérique]	affiche l'heure en chiffres.
[Pochette]	affiche la pochette de l'album de la chanson en cours ou de la dernière chanson lue, si disponible.
[Désactivation de l'écran]	éteint l'écran.
[Mode démo]	affiche les principales fonctionnalités du lecteur.

Pour quitter l'écran de veille







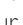
- Appuyez sur une touche.

Date et heure

Réglage de l'horloge








- Appuyez sur  /  et  pour sélectionner une option :

[Réglages heure]

[Régler format de l'heure]	sélectionne le format 12 heures ou 24 heures
[Régler heure]	appuyez plusieurs fois sur  /  ou maintenez la touche  /  enfoncée pour saisir les chiffres souhaités ; appuyez sur  /  pour sélectionner la position des entrées ; appuyez sur  pour confirmer.

[Réglages date]

[Régler format date] sélectionne un format de date

[Régler date] appuyez plusieurs fois sur  /  ou maintenez la touche  /  enfoncée pour saisir les chiffres souhaités ; appuyez sur  /  pour sélectionner la position des entrées ; appuyez sur  pour confirmer.

Réglages du diaporama

[Durée par diapo] sélectionne la durée d'affichage de chaque photo.

[Répéter] lorsqu'elle est activée, cette option lit toutes les photos de façon répétée.

[Aléatoire] lorsqu'elle est activée, cette option lit toutes les photos en ordre aléatoire.

Langue

Vous pouvez modifier la sélection de la langue dans **[Langue]**.

Préférence connexion PC

Dans **[Préférence connexion PC]**, sélectionnez le mode de connexion du lecteur au PC. Le lecteur autorise l'accès à un PC via un périphérique de stockage de masse USB ou un périphérique MTP (Media Transfer Protocol).

[MSC] *permet au lecteur de fonctionner également avec le lecteur **Philips Songbird**. Cliquez sur le lecteur **Philips Songbird** pour démarrer l'installation du programme sur le PC.

[MTP] lors de la synchronisation avec le lecteur, permet de convertir en formats lisibles la musique protégée contre la copie via **Philips Songbird**.

Conseil

- *Assurez-vous de sélectionner **[Activer]** dans  > **CD-ROM**.

Information

Dans **[Informations]**, vous pouvez accéder aux informations suivantes relatives au lecteur :

[Informations sur lecteur]

[Modèle:] nom complet du produit
Vérifiez le nom complet du produit lorsque vous mettez à jour le micrologiciel depuis le site Web d'assistance.

[Version micrologiciel :] version actuelle du micrologiciel
Vérifiez la version du micrologiciel lorsque vous mettez celui-ci à jour depuis le site Web d'assistance.

[Site d'assistance :] site Web d'assistance pour le lecteur

[Espace disque]

[Espace libre :]	espace disponible.
[Espace total :]	capacité de la mémoire.
[Chansons]	espace occupé par les chansons
[Photos]	espace occupé par les images
[Vidéos]	espace occupé par les vidéos

[Type fichier pris en ch.]

[Musique]	types de fichiers musicaux pris en charge
[Photos]	types de fichiers d'images pris en charge
[Vidéos]	types de fichiers vidéo pris en charge

Formater périphérique

Formatez le lecteur. Vous supprimez toutes les données qui sont enregistrées sur le lecteur.

- Sélectionnez **[Formater périphérique]**, puis sélectionnez **[Oui]** lorsque vous y êtes invité.

Préréglages d'usine

Dans **[Réglages d'usine]**, restaurez les paramètres par défaut de votre lecteur. Les fichiers transférés sur le lecteur sont conservés.

Programme d'installation - CD

Si vous avez sélectionné **[MSC]** dans *** > [Préférence connexion PC]**, les options **[Programme d'instal. - CD]** s'affichent. Dans **[Programme d'instal. - CD]**, sélectionnez **[Activer]** pour permettre au lecteur de fonctionner en tant que lecteur **Philips Songbird**. Double-cliquez sur le lecteur pour démarrer l'installation du programme sur l'ordinateur.



Conseil

- Après avoir procédé à la réparation du lecteur, la partition du CD-ROM et le logiciel d'installation Philips Songbird sont supprimés du lecteur (voir 'Réparation du lecteur via Philips Songbird' à la page 47). Ceci permet de libérer de l'espace sur le lecteur.

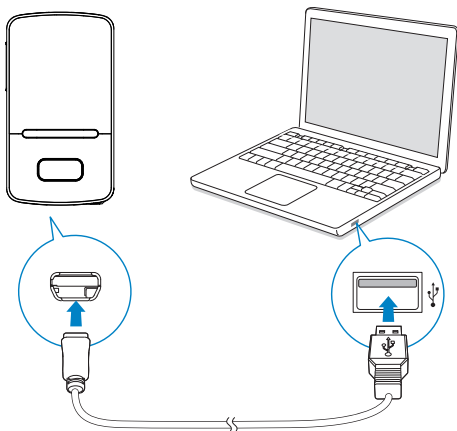
14 Mettre à jour le micrologiciel via Philips Songbird

VIBE est contrôlé par un programme interne appelé micrologiciel. Il se peut que de nouvelles versions de ce micrologiciel aient été publiées depuis l'acquisition de votre VIBE.

Sur **Philips Songbird**, vous pouvez vérifier s'il existe des mises à jour du micrologiciel et les installer pour VIBE sur Internet.

Conseil

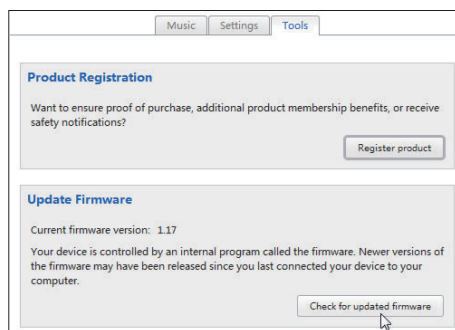
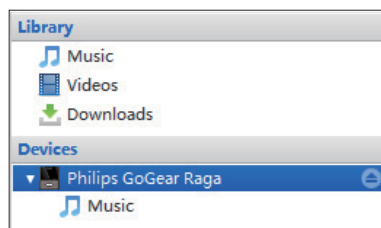
- Vos fichiers musicaux ne sont pas affectés par la mise à jour du micrologiciel.



- 1 Assurez-vous que votre PC est connecté à Internet.
- 2 Comme indiqué, connectez votre VIBE au PC en utilisant un câble USB.
- 3 Sur l'ordinateur, lancez **Philips Songbird**.
 - Si nécessaire, cliquez sur **Démarrer** > **Programmes** > **Philips** > **Philips Songbird**.
- 4 Cliquez sur VIBE dans le volet du lecteur. Ensuite, sélectionnez **Tools** (Outils) >

Check for updated firmware (Rechercher une mise à jour de micrologiciel) dans la fenêtre contextuelle.

- ↳ **Philips Songbird** vérifie les mises à jour et installe le nouveau micrologiciel depuis Internet, le cas échéant.



- 5 Suivez les instructions à l'écran.
 - ↳ Le téléchargement et l'installation de la mise à jour du micrologiciel démarrent automatiquement.
 - ↳ Votre VIBE redémarre après la mise à jour du micrologiciel et est de nouveau prêt à être utilisé.

Remarque

- Attendez que la mise à jour se termine, puis débranchez votre VIBE de l'ordinateur.

15 Réparation du lecteur via Philips Songbird

Conseil

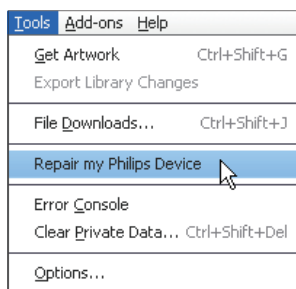
- Après avoir procédé à la réparation du lecteur, la partition du CD-ROM et le logiciel d'installation **Philips Songbird** sont supprimés du lecteur. Ceci permet de libérer de l'espace sur le lecteur.

Si votre **VIBE** ne fonctionne pas correctement ou si l'affichage se fige, vous pouvez le réinitialiser sans perdre de données.

Pour réinitialiser votre **VIBE** :

- Insérez la pointe d'un stylo ou d'un autre objet dans le trou de réinitialisation situé à la base de votre **VIBE**. Maintenez-la enfoncée jusqu'à ce que le lecteur s'éteigne.

Si la réinitialisation échoue, réparez le lecteur via **Philips Songbird** :



- 1 Sur votre ordinateur, lancez **Philips Songbird**.
- 2 Dans **Philips Songbird**,
 - sélectionnez **Tools** (Outils) > **Repair my Philips Device** (Réparer mon appareil Philips) ;
 - sélectionnez **VIBE** dans la liste contextuelle qui s'affiche.
- 3 Connectez le lecteur à l'ordinateur.
 - **Assurez-vous de suivre les instructions à l'écran pour connecter le lecteur au PC.**
- 4 Suivez les instructions à l'écran pour terminer la réparation.

16 Données techniques

Puissance

Alimentation : batterie Lithium-ion-polymère rechargeable intégrée de 290 mAh

Temps de lecture¹

- musique (.mp3) : jusqu'à 25 heures (FullSound désactivé) ; jusqu'à 13 heures (FullSound activé)

- vidéo (.mp4) : jusqu'à 5 heures

- radio FM : jusqu'à 12 heures

Logiciels

Philips Songbird : pour mettre à jour le micrologiciel et transférer³ des fichiers musicaux

Connectivité

Casque 3,5 mm

USB 2.0 haute vitesse

Son

Séparation des chaînes : > 45 dB

Réponse en fréquence : 80 - 18 000 Hz

Puissance de sortie : 2 x 2,4 mW

Rapport signal/bruit : > 84 dB

Lecture audio

Formats pris en charge :

Débits binaires	Fréquence d'échantillonnage
-----------------	-----------------------------

MP3 :

8 à 320 Kbit/s et	8 ; 11,025 ; 16 ; 22,050 ;
-------------------	----------------------------

VBR	32 ; 44,1 ; 48 kHz
-----	--------------------

WMA :

5 à 320 Kbit/s	8 ; 11,025 ; 16 ; 22,050 ;
----------------	----------------------------

	32 ; 44,1 ; 48 kHz
--	--------------------

FLAC :

jusqu'à 1,1 Mbit/s	48 kHz
--------------------	--------

APE :

jusqu'à 1,3 Mbit/s	48 kHz
--------------------	--------

Lecture vidéo

Formats pris en charge :

MJPEG (fichiers .mp4)

Affichage des photos

Formats pris en charge :

JPEG

BMP

Supports de stockage

Capacité de la mémoire intégrée² :

SA3VBE04 Flash NAND 4 Go

SA3VBE08 Flash NAND 8 Go

SA3VBE16 Flash NAND 16 Go

SA3VBE32 Flash NAND 32 Go

Écran

Écran couleur LCD 128 x 160 pixels

Remarque

- ¹ Les batteries ont un nombre limité de cycles de charge. La durée de vie des batteries et le nombre de cycles de charge dépendent de l'utilisation et des réglages.
- ² 1 Go = 1 milliard d'octets ; la capacité de stockage disponible sera inférieure. Vous ne disposez pas de la capacité totale de la mémoire, une partie étant réservée au lecteur. La capacité de stockage est établie sur une durée de 4 minutes par morceau et sur une vitesse d'encodage de 128 Kbit/s en MP3.
- ³ La vitesse de transfert dépend de votre système d'exploitation et de la configuration du logiciel.

Configuration requise

- Windows® XP (SP3 ou version supérieure) / Vista / 7
- Processeur Pentium III, 800 MHz ou plus puissant
- 512 Mo de mémoire vive
- 500 Mo d'espace disque disponible
- Connexion Internet
- Windows® Internet Explorer 6.0 ou supérieur
- Lecteur de CD-ROM
- Port USB

