

GC9920

Guide de mise en route



1

Repassage

2

Défroissage

3

Rafrâichissement

4

Détartrage
automatique

5

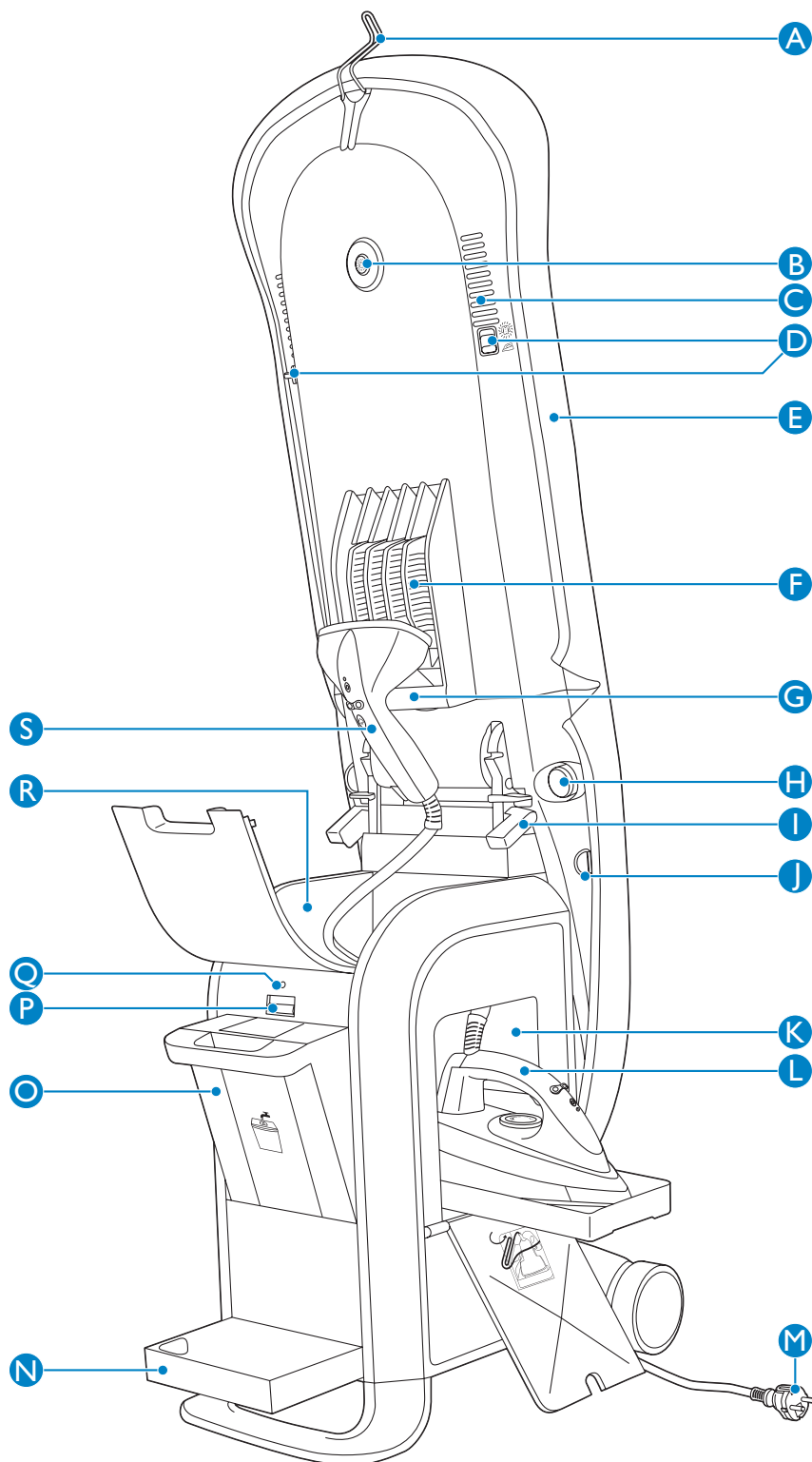
Rangement

PHILIPS

Vue éclatée

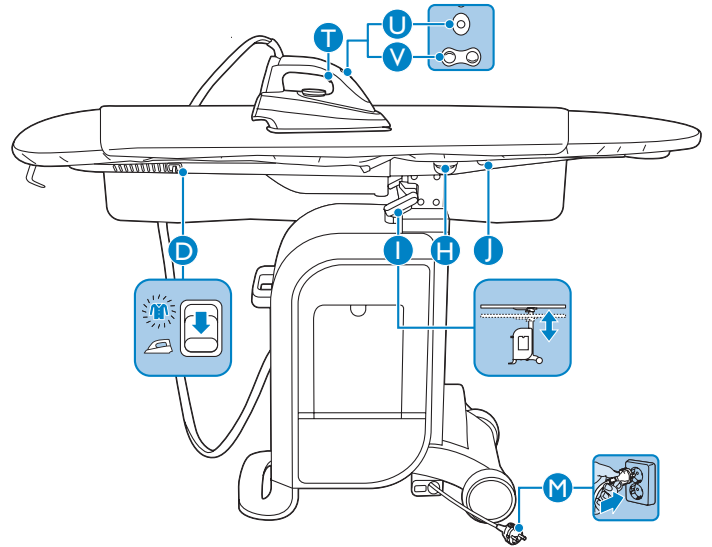
Description générale

- A** Crochet
- B** Bouton de rafraîchissement
- C** Orifices de ventilation
- D** Glissière des orifices de ventilation
- E** Housse ignifugée
- F** Ventilateur
- G** Poignée de la planche
- H** Bouton d'inclinaison de la planche
- I** Levier de réglage de la hauteur
- J** Attache
- K** Compartiment du fer
- L** Fer à repasser
- M** Cordon d'alimentation
- N** Bac de détartrage
- O** Réservoir d'eau
- P** Bouton de libération du réservoir d'eau
- Q** Voyant d'alimentation
- R** Compartiment du défroisseur
- S** Défroisseurs



1 Repassage

- T Activateur de vapeur
- U Bouton marche/arrêt du fer avec voyant
- V Bouton de soufflerie/aspiration
- D Glissière de l'orifice de ventilation
- I Levier de réglage de la hauteur
- H Bouton d'inclinaison de la planche
- J Attache
- M Cordon d'alimentation



* Conseils et astuces pour le repassage

- Repassez les chemises sur la partie large de la planche: cela vous permettra de gagner du temps et d'économiser de l'énergie.
- Pour éviter lustrage et marques de coutures, utilisez la fonction de soufflerie.
- Pour maintenir le vêtement à plat sur la planche, utilisez la fonction d'aspiration.



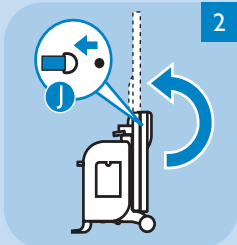
1 Branchez la fiche du cordon d'alimentation **M** sur une prise murale mise à la terre. Le voyant d'alimentation s'allume.

Remplissez le réservoir d'eau.



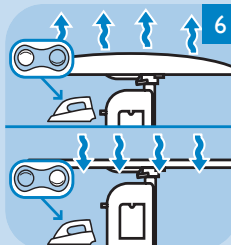
5 Pour repasser à la vapeur, réglez le thermostat du fer à repasser sur ●● ou une valeur supérieure et appuyez sur l'activateur de vapeur **T**.

Ne dirigez en aucun cas le jet de vapeur sur des personnes.

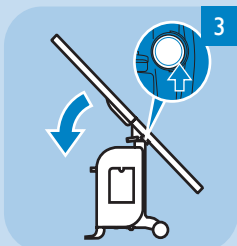


2 Détachez l'attache **J**, puis dépliez la planche à repasser en position verticale.

Réglez les glissières des orifices de ventilation **D** en position de repassage.

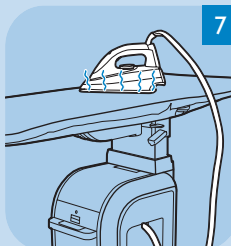


6 Pour repasser avec la fonction de soufflerie, appuyez sur le côté arrondi du bouton de soufflerie/aspiration. Pour repasser avec la fonction d'aspiration, appuyez sur le côté creux du bouton de soufflerie/aspiration.

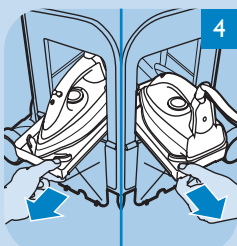


3 Appuyez sur le bouton d'inclinaison de la planche **H** et placez la planche en position horizontale.

Réglez la planche à repasser à la hauteur souhaitée à l'aide du levier de réglage de la hauteur **I**.



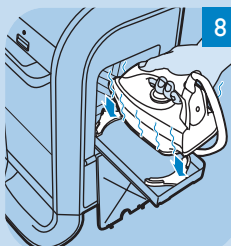
7 Vous pouvez poser le fer chaud sur la housse de la planche à repasser en toute sécurité.



4 Sortez le fer de son compartiment, par la gauche ou par la droite.

Allumez le fer en appuyant sur le bouton marche/arrêt **U**. Le voyant d'alimentation s'allume.

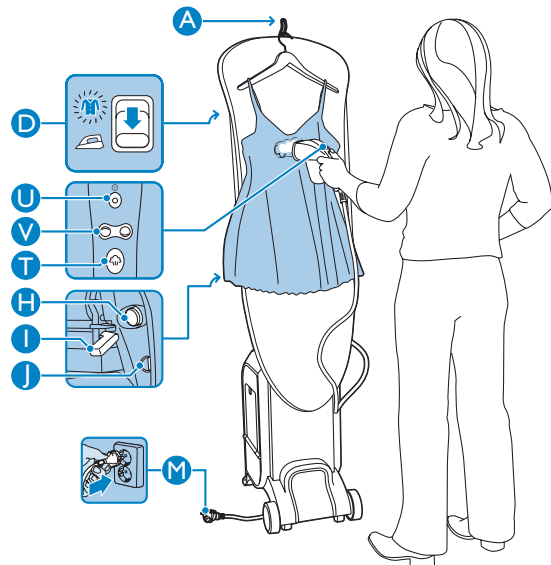
Au bout de 2 minutes environ, le fer est prêt à l'emploi.



8 Vous pouvez ranger le fer encore chaud dans son compartiment résistant à la chaleur dès qu'il est éteint.

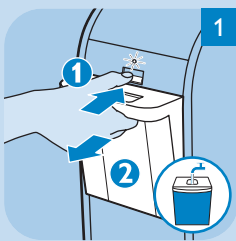
2 Défroissage

- A** Crochet
- D** Glissière de l'orifice de ventilation
- U** Bouton marche/arrêt du défroisseur avec voyant
- V** Bouton de soufflerie/aspiration
- T** Activateur de vapeur
- H** Bouton d'inclinaison de la planche
- I** Levier de réglage de la hauteur
- J** Attache
- M** Cordon d'alimentation



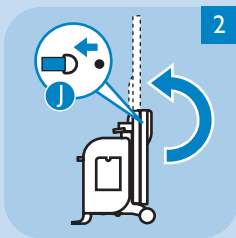
* Conseils et astuces pour le défroissage

- Le défroisseur est idéal pour tous les tissus délicats, par exemple la soie, la laine et le cachemire.
- Pour défroisser une veste à la vapeur, placez-la directement sur la planche. Pour défroisser un chemisier ou une robe à la vapeur, utilisez le crochet de suspension **A**.



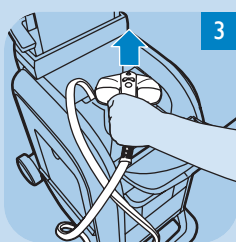
1 Branchez la fiche du cordon d'alimentation **M** sur une prise murale mise à la terre. Le voyant d'alimentation s'allume.

Remplissez le réservoir d'eau.



2 Détachez l'attache **J**, puis dépliez la planche à repasser en position verticale.

Réglez les glissières des orifices de ventilation **D** en position de repassage.



3 Sortez le défroisseur de son compartiment.

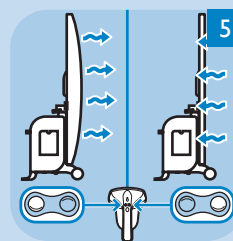
Allumez le défroisseur en appuyant sur le bouton marche/arrêt **U**. Le voyant d'alimentation s'allume.

Au bout de 2 minutes environ, le défroisseur est prêt à l'emploi.

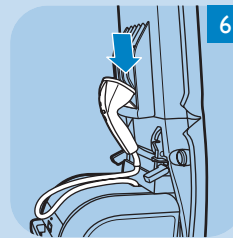


4 Appuyez sur l'activateur de vapeur **T**.

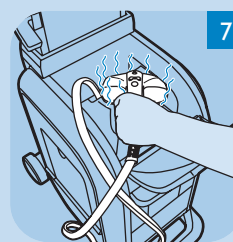
Ne dirigez en aucun cas le jet de vapeur sur des personnes.



5 Pour défroisser avec la fonction de soufflerie, appuyez sur le côté arrondi du bouton de soufflerie/aspiration. Pour défroisser avec la fonction d'aspiration, appuyez sur le côté creux du bouton de soufflerie/aspiration.



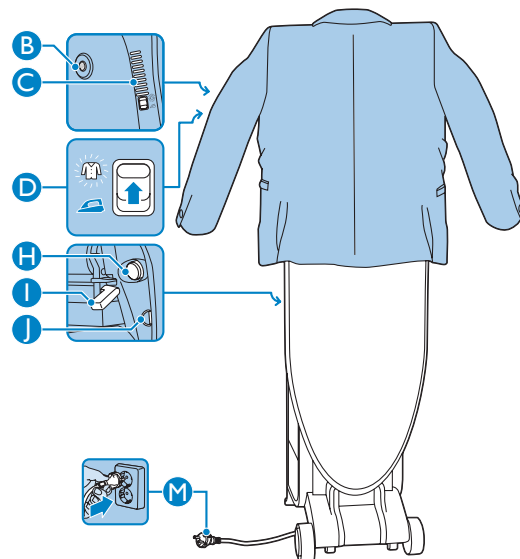
6 Vous pouvez facilement accrocher le défroisseur à la poignée de la planche à repasser **G** si nécessaire.



7 Vous pouvez ranger le défroisseur encore chaud dans son compartiment résistant à la chaleur dès qu'il est éteint.

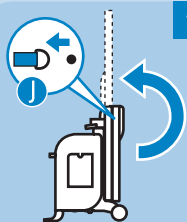
3 Rafraîchissement

- B** Bouton de rafraîchissement
- C** Orifice de ventilation
- D** Glissière de l'orifice de ventilation
- H** Bouton d'inclinaison de la planche
- I** Levier de réglage de la hauteur
- J** Attache
- M** Cordon d'alimentation



* Conseils et astuces pour le rafraîchissement

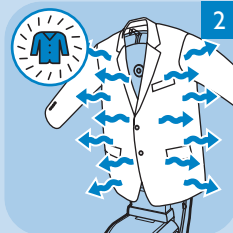
- Le rafraîchissement est idéal pour éliminer les odeurs de nourriture ou de cigarette sur les vestes, les manteaux et les pulls.
- Utilisez simultanément le mode de rafraîchissement avec le mode de défroissage pour rafraîchir les vêtements tout en éliminant les faux plis.



1 Branchez le cordon d'alimentation **M** sur une prise murale mise à la terre. Le voyant d'alimentation s'allume.

Détachez l'attache **J**, puis dépliez la planche à repasser en position verticale.

Réglez les glissières des orifices de ventilation **D** en position de rafraîchissement.

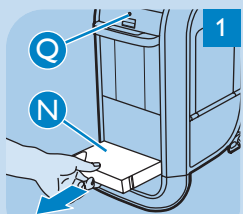


2 Appuyez sur le bouton de rafraîchissement **B** à l'arrière de la planche à repasser.

L'appareil lance le processus de rafraîchissement du vêtement.

Ce processus dure 10 minutes et s'arrête automatiquement.

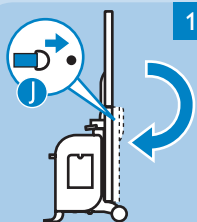
4 Détartrage automatique



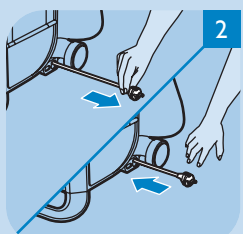
1 L'appareil est doté d'un système de détartrage automatique. Le voyant d'alimentation **C** clignote lorsque ce système est activé. Le processus de détartrage dure **3 minutes** et il est impossible d'utiliser l'appareil tant qu'il est en cours.

Une fois que le voyant d'alimentation **C** cesse de clignoter et que le voyant du bac de détartrage clignote, videz le bac **N**, puis réinsérez-le. Le processus de détartrage est terminé et vous pouvez utiliser l'appareil.

5 Rangement



1 Repliez la planche à repasser en position de rangement et attachez-la à l'aide de l'attache.



2 Pour ranger le cordon, tirez-le vers vous, puis relâchez-le. Il s'enroulera automatiquement.



3 La poignée située sur la planche vous permet de déplacer l'ensemble en toute facilité.

Foire aux questions

Ce chapitre reprend les questions les plus fréquemment posées au sujet de l'appareil. Si vous ne trouvez pas la réponse à votre question ici, contactez le Service Consommateurs Philips de votre pays.

Question	Réponse
Pourquoi l'appareil ne fonctionne-t-il pas?	Il s'agit peut-être d'un problème de branchement. Vérifiez le cordon d'alimentation, la fiche de l'appareil et la prise secteur.
Pourquoi le fer/défroisseur ne chauffe-t-il pas?	Le fer/défroisseur n'est peut-être pas allumé. Sortez-le de son compartiment et appuyez une fois sur le bouton marche/arrêt. Le processus de détartrage automatique est peut-être en cours ou le bac de détartrage est rempli. Patientez jusqu'à la fin du processus de détartrage. En cours de détartrage, le voyant d'alimentation clignote pendant 3 minutes. Une fois que le processus est terminé, le voyant du bac de détartrage clignote et l'appareil émet un signal sonore. Videz le bac de détartrage, puis remettez-le en place. Allumez ensuite le fer/défroisseur.
Pourquoi le fer/défroisseur s'éteint-il?	La fonction d'arrêt automatique a peut-être été activée. L'appareil s'éteint automatiquement lorsque l'activateur de vapeur du fer/défroisseur n'a pas été utilisé depuis 5 minutes. Désactivez la fonction d'arrêt automatique en appuyant une fois sur le bouton marche/arrêt du fer/défroisseur. Attendez que le voyant du fer/défroisseur cesse de clignoter et reste allumé.
Pourquoi le mode de rafraîchissement s'arrête-t-il?	Le mode de rafraîchissement fonctionne pendant 10 minutes, puis s'arrête automatiquement. Vous pouvez le réactiver en appuyant sur le bouton de rafraîchissement.
Pourquoi le fer/défroisseur ne produit-il pas de vapeur?	Le réservoir d'eau n'est peut-être pas assez rempli ou n'est pas placé correctement dans son compartiment. Remplissez-le et insérez-le correctement dans son compartiment. L'appareil n'est peut-être pas suffisamment chaud. Le processus de chauffe dure deux minutes. Attendez que le voyant du fer/défroisseur cesse de clignoter et reste allumé, puis appuyez sur l'activateur de vapeur pour produire de la vapeur. Vous n'avez peut-être pas appuyé sur l'activateur de vapeur. Appuyez sur l'activateur de vapeur situé sur la poignée du fer/défroisseur pour produire de la vapeur.
Pourquoi l'appareil est-il bruyant?	Le bruit intermittent est émis par la pompe lorsqu'elle envoie l'eau du réservoir vers la chaudière. Si ce bruit dure trop longtemps ou s'il augmente, vérifiez d'abord si le réservoir d'eau est bien en place. Si c'est le cas et que le bruit persiste, éteignez l'appareil et contactez le Service Consommateurs Philips ou votre revendeur Philips. L'appareil est équipé d'un ventilateur fonctionnant en permanence pendant l'utilisation. Il optimise les performances de l'appareil et ne peut pas être désactivé.
Pourquoi le flux d'air est-il insuffisant?	Les glissières des orifices de ventilation sont probablement mal positionnées. En modes de repassage et de défroissage, les orifices doivent être fermés (glissières en position de repassage). Il est normal qu'un peu d'air s'échappe de ces orifices lorsqu'ils sont fermés. Cela n'a aucune incidence sur les performances de l'appareil. En mode de rafraîchissement, les orifices doivent être ouverts (glissières en position de défroissage).
Pourquoi y a-t-il des gouttes d'eau ou des zones humides sur la planche à repasser?	Lorsque vous utilisez la planche à repasser pendant une longue période, beaucoup de vapeur se condense à l'intérieur, ce qui crée des zones humides sur la housse. Après utilisation, faites sécher la planche en position dépliée. Vous pouvez également appuyer sur le bouton de rafraîchissement pour faire fonctionner le ventilateur. L'appareil s'arrête automatiquement au bout de 10 minutes. Ensuite, débranchez-le et rangez-le.
Pourquoi des gouttes d'eau s'écoulent-elles du fer/défroisseur?	De l'eau peut s'accumuler à l'intérieur du cordon flexible du fer/défroisseur. Des gouttes d'eau peuvent donc s'écouler du fer/défroisseur au cours des premières secondes de production de vapeur au début d'une séance de repassage/défroissage ou à la reprise d'une séance interrompue. Le fer est réglé sur une température trop basse. Réglez le thermostat sur deux points ou plus.
Pourquoi le voyant du fer/défroisseur clignote-t-il ?	Le fer/défroisseur n'est pas prêt. La chaudière n'a pas fini de chauffer. Attendez 2 minutes que le voyant cesse de clignoter et reste allumé, puis appuyez sur l'activateur de vapeur du fer/défroisseur pour produire de la vapeur.
Pourquoi le voyant du réservoir d'eau clignote-t-il?	Le réservoir d'eau est peut-être vide ou mal placé. Si c'est le cas, le voyant du réservoir d'eau clignote, l'appareil émet un signal sonore et le fer/défroisseur ne produit pas de vapeur lorsque vous appuyez sur l'activateur de vapeur. Remplissez le réservoir, puis introduisez-le fermement dans son compartiment.
Pourquoi le voyant d'alimentation de l'appareil clignote-t-il?	Le voyant d'alimentation clignote pendant le processus de détartrage, qui démarre automatiquement au bout de quelques séances de repassage. Le processus de détartrage empêche toute accumulation de calcaire dans l'appareil. Attendez la fin du processus (le voyant du bac de détartrage doit clignoter et l'appareil émettre un signal sonore), videz le bac de détartrage, puis réinsérez-le. Ensuite, allumez le fer/défroisseur.
Pourquoi le voyant du bac de détartrage clignote-t-il et l'appareil émet-il un signal sonore?	Une fois le processus de détartrage terminé, le voyant du bac de détartrage clignote et l'appareil émet un signal sonore. Videz le bac de détartrage et réinsérez-le avant d'allumer le fer/défroisseur.
Pourquoi de la fumée s'échappe-t-elle du fer/défroisseur ?	Il est possible que de la fumée s'échappe du fer/défroisseur lors de la première utilisation car certaines des pièces de l'appareil ont été légèrement graissées. Ce phénomène est parfaitement normal et cessera rapidement.

Question

Réponse

À quoi sert la fonction de soufflerie?

Lorsque vous utilisez la fonction de soufflerie, le vêtement repose sur un coussin d'air. Cela permet d'éviter lustrage et marques de coutures.

À quoi sert la fonction d'aspiration?

Lorsque vous utilisez la fonction d'aspiration, le vêtement est maintenu à plat sur la planche, pour un repassage sans faux plis.

Important

Lisez attentivement ce mode d'emploi avant d'utiliser l'appareil et conservez-le pour un usage ultérieur.

- Vérifiez que la tension indiquée sur la plaque signalétique correspond bien à la tension secteur locale avant de brancher l'appareil.
- Branchez l'appareil uniquement sur une prise murale mise à la terre.
- N'utilisez pas l'appareil si la fiche, le cordon d'alimentation, les cordons flexibles ou l'appareil lui-même est endommagé, s'il est tombé ou s'il fuit.
- Vérifiez régulièrement l'état du cordon d'alimentation et des cordons flexibles.
- Si le cordon d'alimentation ou les cordons flexibles sont endommagés, ils doivent être remplacés par Philips, un Centre Service Agréé Philips ou un technicien qualifié afin d'éviter tout accident.
- Ne laissez jamais le fer à repasser sans surveillance pendant qu'il est branché.
- Ne plongez jamais le fer, le défroisseur ou le reste de l'appareil dans l'eau.
- Cet appareil n'est pas destiné à être utilisé par des personnes (notamment des enfants) dont les capacités physiques, sensorielles ou intellectuelles sont réduites, ou par des personnes manquant d'expérience ou de connaissances, à moins que celles-ci ne soient sous surveillance ou qu'elles aient reçu des instructions quant à l'utilisation de l'appareil par une personne responsable de leur sécurité.
- Veillez à ce que les enfants ne puissent pas jouer avec l'appareil.
- Ne retirez jamais la housse de la planche en cours de repassage ou immédiatement après utilisation. Laissez toujours l'appareil refroidir suffisamment longtemps avant de retirer la housse.
- La semelle du fer à repasser peut devenir très chaude et peut par conséquent provoquer des brûlures si vous la touchez.
- Évitez tout contact entre le cordon d'alimentation ou les cordons flexibles et la semelle lorsqu'elle est chaude.
- Lorsque vous avez fini de repasser/défroisser, que vous nettoyez l'appareil ou que vous laissez l'appareil sans surveillance même pendant un bref instant, débranchez l'appareil du secteur.
- Ne déplacez jamais l'appareil en cours d'utilisation.
- N'utilisez pas l'appareil pour repasser des tissus très humides.
- Placez et utilisez toujours l'appareil sur une surface stable, plane et horizontale.
- Évitez de recouvrir l'appareil d'un torchon, d'un drap ou de tout autre tissu immédiatement après utilisation.

- Si de la vapeur s'échappe du bac de détartrage en cours d'utilisation, éteignez l'appareil et contactez un Centre Service Agréé Philips.
- Déplacez toujours l'appareil en position de rangement (planche pliée et attache bien serrée).
- Cet appareil est destiné à un usage DOMESTIQUE intérieur uniquement. La garantie ne couvre pas un usage professionnel de cet appareil. Évitez de l'exposer aux éléments atmosphériques (pluie, soleil, froid, etc.).

Type d'eau préconisé

- Ne mettez pas de parfum, de vinaigre, d'amidon, de détartrants ou d'autres agents chimiques dans le réservoir d'eau.
- L'eau du robinet convient parfaitement. Si elle est très calcaire dans votre région, il est conseillé de la mélanger avec de l'eau déminéralisée ou d'utiliser uniquement de l'eau déminéralisée.

Environnement



Lorsqu'il ne fonctionnera plus, ne jetez pas l'appareil avec les ordures ménagères mais déposez-le à un endroit assigné à cet effet, où il pourra être recyclé. Vous contribuerez ainsi à la protection de l'environnement.

Champs électromagnétiques (CEM)


Cet appareil Philips est conforme à toutes les normes relatives aux champs électromagnétiques (CEM). Il répond aux règles de sécurité établies sur la base des connaissances scientifiques actuelles s'il est manipulé correctement et conformément aux instructions de ce mode d'emploi.

Garantie et service

Si vous souhaitez obtenir des informations supplémentaires ou si vous rencontrez un problème, visitez le site Web de Philips à l'adresse www.philips.com ou contactez le Service Consommateurs Philips de votre pays (vous trouverez le numéro de téléphone correspondant sur le dépliant de garantie internationale). S'il n'existe pas de Service Consommateurs Philips dans votre pays, renseignez-vous auprès de votre revendeur Philips local ou contactez le « Service Department of Philips Domestic Appliances and Personal Care BV ».



www.philips.com

 100% recycled paper
100% papier recyclé

4239.000.6343.4