

MAISON
DU
CAFE

Senseo

HD7873

Mode d'emploi



Pour plus d'assistance, accédez au:



www.philips.com/senseo-twist/support

PHILIPS



Table des matières

1	Introduction	3
2	Description générale	4
3	Important	4
4	Placer la cartouche filtrante MAXTRA de BRITA	7
5	Rinçage de l'appareil avant la première utilisation	9
6	Préparation d'un café SENSEO®	11
7	Nettoyage	15
8	Détartrage	16
9	Rangement à température ambiante	20
10	Commande d'accessoires	20
11	Environnement	20
12	Garantie et service	20
13	Dépannage	21

1 Introduction

Félicitations pour votre achat et bienvenue dans l'univers Philips ! Pour profiter pleinement de l'assistance Philips, enregistrez votre produit sur le site à l'adresse suivante : www.philips.com/welcome.

1.1 Système à café SENSEO®

Savourez des pauses café sensationnelles avec SENSEO®. Ce système unique associe la machine à café SENSEO® de Philips et les dosettes spécialement conçues par Maison du Café, pour vous offrir un café intense et raffiné avec sa délicieuse couche de mousse.

Le système innovateur de préparation du café SENSEO® de Philips et les dosettes SENSEO® de Maison du Café sont parfaitement associés afin d'extraire du café le meilleur goût, le meilleur arôme. Découvrez toutes les variétés de café SENSEO® sur www.senseo.com.

Pour obtenir un goût intense et raffiné, vous devez respecter les recommandations suivantes :

Dosettes

Utilisez les dosettes SENSEO® spécialement conçues par Maison du Café pour votre machine à café SENSEO® afin d'obtenir un café tout en goût et en rondeur. Les dosettes SENSEO® de Maison du Café restent fraîches plus longtemps si vous les rangez dans un récipient hermétique.

Eau fraîche

Utilisez de l'eau fraîche chaque jour. Si vous n'avez pas utilisé la machine à café pendant une journée, rincez-la à l'eau claire avant de la réutiliser (voir le chapitre « Préparation d'un café SENSEO® », section « Rinçage de l'appareil après une journée de non-utilisation »).

1.2 À propos de la cartouche filtrante MAXTRA de BRITA

Pour vous permettre de savourer tout l'arôme du café préparé par votre machine SENSEO®, une cartouche filtrante MAXTRA de BRITA est incluse. Elle garantit une eau de qualité optimale, pour d'excellentes boissons.

La technologie MAXTRA de BRITA avec son filtre naturel MicroporeFilter et son filtre puissant ProtectFilter produit une eau filtrée BRITA optimale pour :

Un arôme et un goût intenses

La cartouche filtrante MAXTRA de BRITA permet de développer le goût et l'arôme naturels de votre café en minimisant les substances altérant l'odeur et le goût, comme le chlore.

Une apparence améliorée

En réduisant la dureté (quantité de calcaire) de l'eau du robinet, la cartouche filtrante MAXTRA de BRITA, permet de développer l'aspect onctueux et crémeux du café.

Une machine bien protégée

Utiliser de l'eau filtrée BRITA dans votre machine à café SENSEO® de Philips permet de réduire la formation de dépôts de calcaire, prolonge la durée de vie de la machine et assure une préparation de café fiable tant que vous conservez votre machine.

Pour en savoir plus, consultez le site Web de BRITA : www.brita.net.

2 Description générale

- 1 Récepteur de café
- 2 Levier du couvercle
- 3 Couvercle avec chambre de préparation
- 4 Bague d'étanchéité
- 5 Disque de distribution d'eau
- 6 Porte-dosette pour deux tasses ☞☞
- 7 Porte-dosette pour une tasse ☞
- 8 Couvercle de l'unité d'écoulement du café
- 9 Unité d'écoulement du café
- 10 Boutons de déverrouillage du bec verseur
- 11 Plateau égouttoir amovible
- 12 Repose-tasses
- 13 Écran tactile
- 14 Bouton marche/arrêt
- 15 Symbole de mémorisation du café personnalisé
- 16 Symbole du café normal
- 17 Bouton de sélection
- 18 Symbole de café court
- 19 Voyant CALC
- 20 Bouton pour une tasse ☞
- 21 Bouton pour deux tasses ☞☞
- 22 Réservoir d'eau
- 23 Porte-filtre
- 24 Cartouche filtrante MAXTRA de BRITA
- 25 Cadran de remplacement de cartouche filtrante
- 26 Indicateur de remplacement de cartouche filtrante
- 27 Couvercle du réservoir d'eau

3 Important

Lisez attentivement ce manuel avant d'utiliser l'appareil et conservez-le pour un usage ultérieur.

Danger

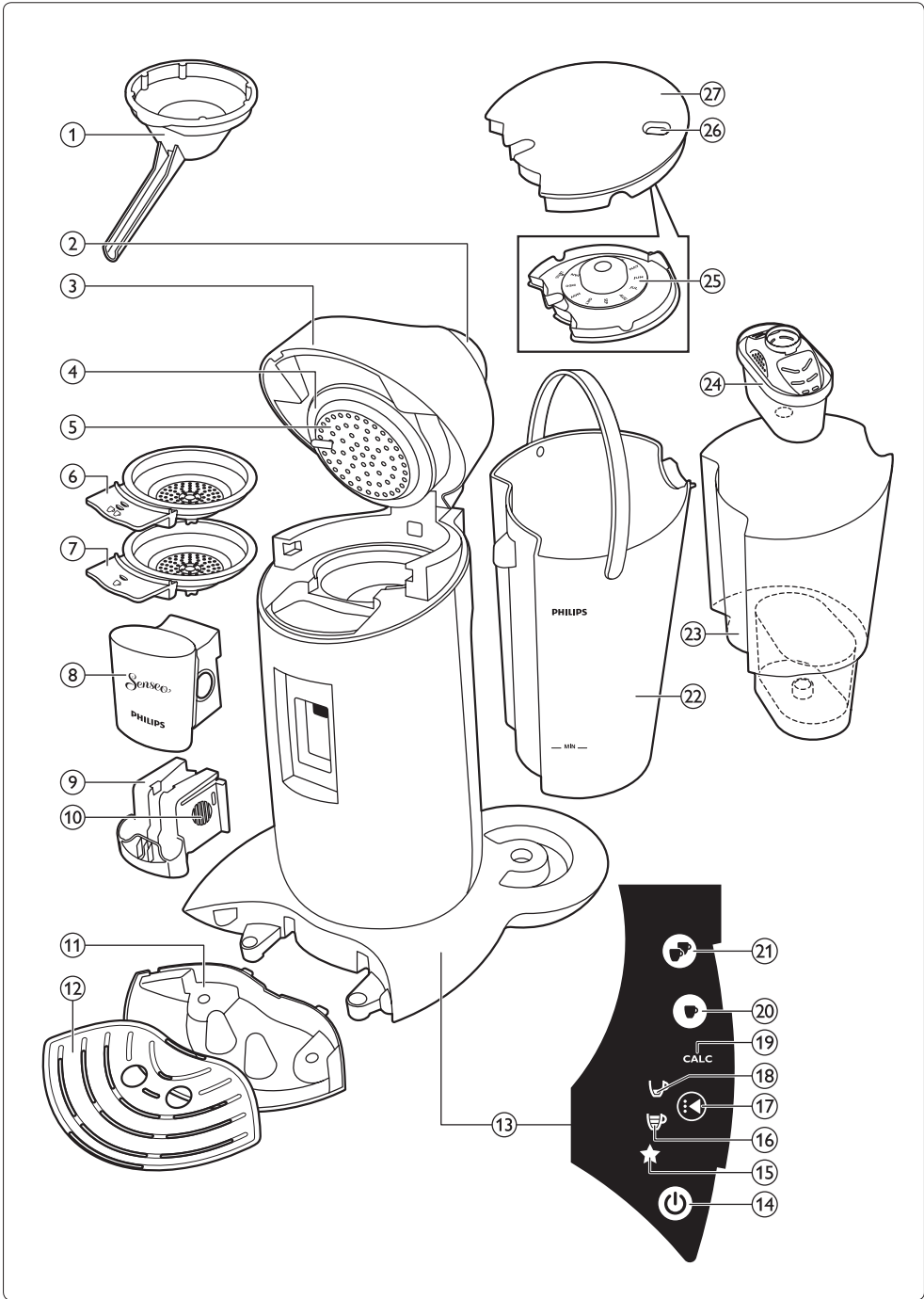
- Ne plongez jamais l'appareil dans l'eau ou dans tout autre liquide.

Avertissement

- Avant de brancher votre appareil, vérifiez que la tension indiquée au fond de la machine à café correspond bien à la tension secteur locale.
- Cet appareil n'est pas destiné à être utilisé par des personnes (notamment des enfants) dont les capacités physiques, sensorielles ou intellectuelles sont réduites, ou par des personnes manquant d'expérience ou de connaissances, à moins que celles-ci ne soient sous surveillance ou qu'elles n'aient reçu des instructions quant à l'utilisation de l'appareil par une personne responsable de leur sécurité.
- Veillez à ce que les enfants ne jouent pas avec l'appareil.
- N'utilisez jamais l'appareil si la fiche, le cordon d'alimentation ou l'appareil lui-même est endommagé.
- Si le cordon d'alimentation est endommagé, il doit être remplacé par Philips, par un Centre Service Agréé Philips ou par un technicien qualifié afin d'éviter tout accident.

Attention

- Une fois la machine à café SENSEO® déballée, ne la tournez jamais sur le côté. Maintenez-la toujours en position verticale, même pendant le transport.
- Confiez toujours l'appareil à un Centre Service Agréé Philips pour réparation ou vérification. N'essayez jamais de réparer l'appareil vous-même ; toute intervention par des personnes non qualifiées entraîne l'annulation de la garantie.
- N'utilisez pas la machine à café avec un transformateur pour éviter tout accident.



- Placez toujours l'appareil sur une surface stable et plane.
- N'utilisez pas la machine à café à une altitude supérieure à 2 200 m.
- Ne versez jamais de lait, de café, d'eau chaude ou d'eau gazeuse dans le réservoir d'eau.
- Ne rincez jamais la machine et ne la faites jamais fonctionner lorsque le bec verseur n'est pas en place.
- Cette machine à café est uniquement destinée à un usage domestique normal. Elle n'est pas destinée à être utilisée dans des environnements tels que des cuisines destinées aux employés dans les entreprises, magasins et autres environnements de travail. Elle n'est pas non plus destinée à être utilisée par des clients dans des hôtels, motels, chambres d'hôtes et autres environnements résidentiels.
- Seule l'eau froide du robinet convient à la filtration.
- Nettoyez régulièrement le réservoir d'eau et l'entonnoir.
- Pour certains groupes de personnes (notamment ceux qui souffrent de déficiences immunitaires et les nourrissons), il est recommandé de faire bouillir l'eau du robinet. Cette mesure s'applique aussi à l'eau filtrée.
- Pour des raisons d'hygiène, le contenu des cartouches MAXTRA est soumis à un traitement spécial à l'argent. Une proportion infime de cet argent est susceptible d'être transmise à l'eau. Cette quantité se situe dans les normes prévues par l'Organisation mondiale de la santé (OMS).
- Durant la filtration, la teneur en potassium peut légèrement augmenter. Cependant, un litre d'eau filtrée BRITA contient moins de potassium qu'une pomme. Nous recommandons aux personnes atteintes de troubles rénaux et/ou qui suivent un régime faible en potassium de consulter leur médecin traitant avant d'utiliser un filtre à eau BRITA.

Informations importantes à propos de la cartouche filtrante MAXTRA de BRITA

- Si votre machine à café SENSEO® a besoin d'être détartrée, enlevez toujours la cartouche filtrante MAXTRA de BRITA du porte-filtre dans le réservoir d'eau. Après le détartrage, nettoyez le réservoir d'eau et le porte-filtre, puis réinsérez la cartouche filtrante MAXTRA de BRITA.
- Conservez toujours les cartouches filtrantes de dans leur emballage hermétique d'origine et dans un endroit frais et sec.
- La cartouche filtrante MAXTRA de BRITA est uniquement conçue pour être utilisée avec de l'eau traitée par les services municipaux (note : cette eau fait l'objet d'un contrôle constant et sa potabilité est conforme aux dispositions légales) ou provenant de sources privées dont la qualité est attestée. Si les services publics exigent de faire bouillir l'eau du robinet, cette mesure s'applique aussi à l'eau filtrée BRITA. A la levée de cette mesure, le réservoir d'eau du SENSEO® et l'entonnoir devra être nettoyé et une nouvelle cartouche filtrante insérée.
- Si vous n'utilisez pas votre SENSEO® machine à café durant une période prolongée (en cas de vacances par ex.), nous vous recommandons de jeter l'eau restante dans le réservoir tout en laissant la cartouche dans l'entonnoir.
- Avant de réutiliser la machine à café, retirez la cartouche, nettoyez bien le réservoir du SENSEO® et l'entonnoir, et rincez la cartouche conformément aux consignes d'utilisation de chapitre 4 «xxxx» .
- L'eau filtrée BRITA est destinée à la consommation. Il s'agit d'une denrée périssable à consommer un ou deux jours après la filtration.

- Comme tout produit naturel, la consistance du MicroporeFilter BRITA est sujette à des variations naturelles. Ces variations peuvent entraîner une légère abrasion de petites particules de charbon contenues dans votre eau filtrée, visibles sous forme de petits grains noirs. Ces particules ne sont pas nocives pour la santé. En cas d'ingestion, elles ne comportent aucun risque pour l'organisme humain. Dans l'éventualité où vous remarqueriez des particules de charbon, BRITA recommande de rincer la cartouche à plusieurs reprises ou jusqu'à disparition des petits grains noirs.
- BRITA décline toute responsabilité en cas de non-respect des recommandations d'utilisation et de non remplacement de la cartouche filtrante MAXTRA de BRITA.

3.1 Conformité aux normes

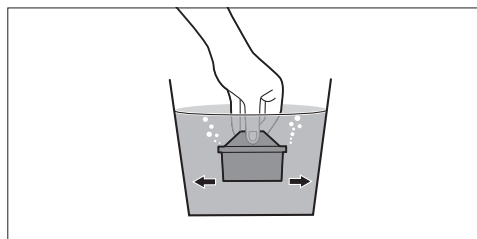
Cet appareil est conforme à toutes les normes relatives aux champs électromagnétiques (CEM). Il répond aux règles de sécurité établies sur la base des connaissances scientifiques actuelles s'il est manipulé correctement et conformément aux instructions de ce mode d'emploi.

La consommation énergétique de cet appareil à l'arrêt est inférieure à 1 watt. Cela signifie que cet appareil est conforme à la directive européenne 2009/125/CE, qui établit un cadre pour la fixation d'exigences en matière d'écoconception applicables aux produits consommateurs d'énergie.

4 Placer la cartouche filtrante MAXTRA de BRITA

La mise en place de la cartouche filtrante MAXTRA de BRITA est simple. Suivez les étapes ci-dessous pour bénéficier d'une eau filtrée BRITA dans votre café.

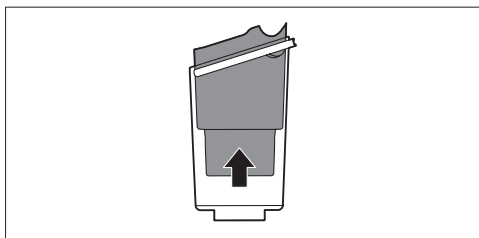
- 1 Pour préparer votre cartouche filtrante MAXTRA de BRITA, enlevez l'emballage. Immergez la cartouche filtrante dans l'eau froide et secouez-la doucement pour enlever d'éventuelles bulles d'air. La cartouche filtrante est maintenant prête à l'emploi.



Remarques :

- La cartouche filtrante et l'intérieur de l'emballage peuvent être humides. Il s'agit simplement de condensation.
- Il n'est pas nécessaire de faire préalablement tremper la cartouche filtrante MAXTRA de BRITA, contrairement à certaines autres cartouches de filtre à eau.

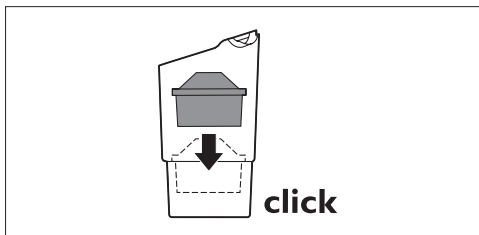
- 2** Le nouveau réservoir d'eau SENSEO® est en 3 parties : le réservoir d'eau, le porte-filtre et le couvercle. Enlevez le porte-filtre du réservoir d'eau. Nettoyez le réservoir d'eau, le porte-filtre et le couvercle dans l'eau chaude, avec du liquide vaisselle si vous le souhaitez.



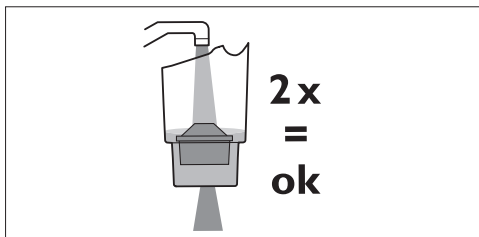
Remarque :

Vous pouvez également passer le réservoir d'eau et le porte-filtre au lave-vaisselle.

- 3** Insérez la cartouche filtrante fermement dans le porte-filtre jusqu'à ce que vous entendiez un clic.

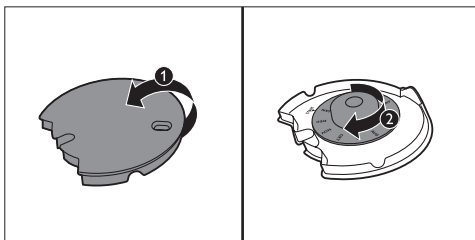


- 4** Pour rincer la cartouche filtrante, tenez le porte-filtre au-dessus de l'évier et remplissez-le d'eau du robinet froide. Laissez l'eau s'écouler par la cartouche filtrante, et jetez l'eau. Répétez l'opération une fois de plus.

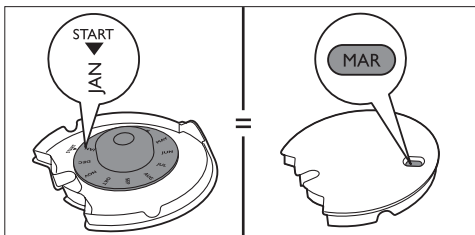


- 5** Placez le porte-filtre dans le réservoir d'eau.

- 6** La cartouche filtrante MAXTRA de BRITA doit être remplacée tous les 2 mois. Pour vous rappeler quand remplacer la cartouche filtrante, retournez le couvercle (1). Indiquez sur le cadran au fond du couvercle le mois pendant lequel vous avez remplacé la cartouche filtrante (2).



- 7** Au-dessus du couvercle, l'indicateur de remplacement de cartouche filtrante affiche le mois pendant lequel vous devez remplacer la cartouche filtrante.



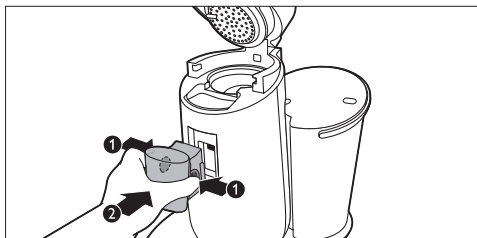
5 Rinçage de l'appareil avant la première utilisation

Il est important de rincer votre machine à café SENSEO® avant la première utilisation. Après le cycle de rinçage (qui ne prend que 2 minutes environ), la machine à café SENSEO® est prête à l'emploi.

⚠ Attention :

N'interrompez jamais le cycle de rinçage car vous empêcheriez la chaudière de se remplir correctement.

- 1 Fixez le bec verseur sur la machine. Saisissez les deux clavettes de la partie intérieure du bec verseur et serrez-les légèrement (1). Placez le bec verseur dans la machine et libérez les deux clavettes (2).



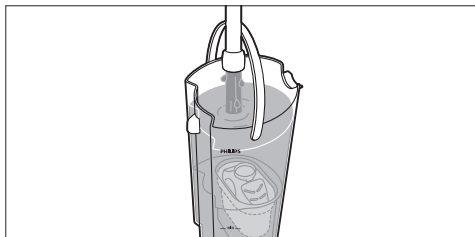
⚠ Attention :

Ne rincez jamais la machine et ne la faites jamais fonctionner lorsque le bec verseur n'est pas en place.

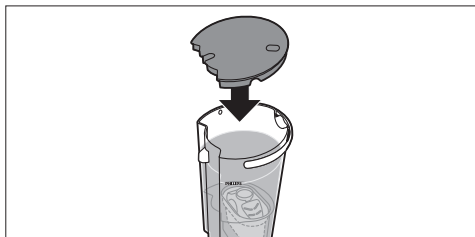
- 2 Inclinez le sommet du réservoir d'eau vers l'arrière (1) et soulevez le réservoir d'eau pour le retirer de la machine (2).



- 3 Remplissez entièrement le réservoir d'eau avec de l'eau froide du robinet.



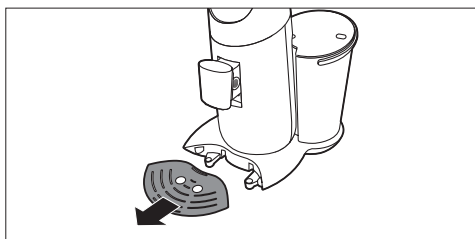
- 4 Placez le couvercle sur le réservoir d'eau avant de remettre le réservoir d'eau en place.



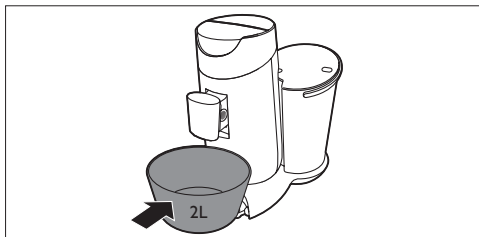
- 5 Inclinez le réservoir d'eau et replacez la partie inférieure dans la machine (1). Appuyez ensuite le sommet du réservoir d'eau vers la machine (2).



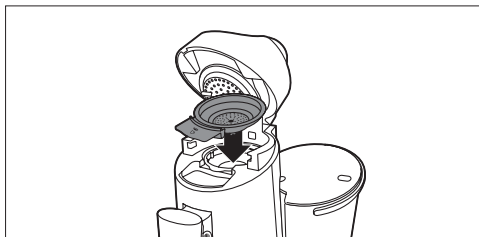
- 6 Retirez le plateau égouttoir.




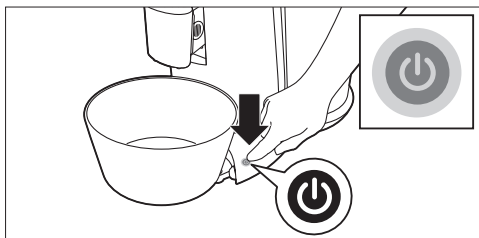
- 7** Placez un bol d'une contenance minimale de 2 litres sous le bec verseur du café.

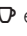
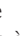


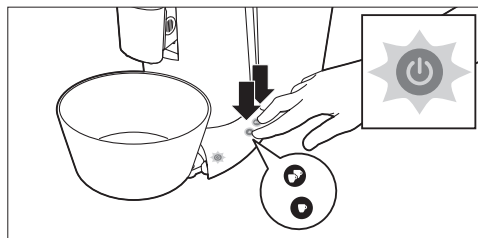
- 8** Assurez-vous qu'un porte-dosette vide est installé.



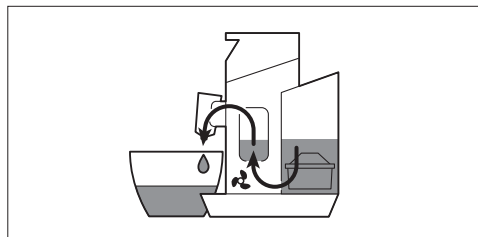
- 9** Branchez la fiche sur une prise murale avec mise à la terre.
10 Appuyez sur le bouton marche/arrêt . Le bouton s'allume pour indiquer que vous devez rincer la machine.



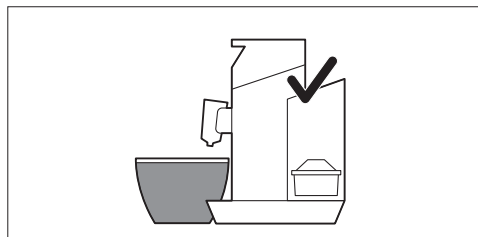
- 11** Pour commencer le rinçage, appuyez brièvement sur le bouton pour 1 tasse  et sur le bouton pour 2 tasses  en même temps. Le bouton marche/arrêt commence à clignoter pour indiquer que le cycle de rinçage a commencé.



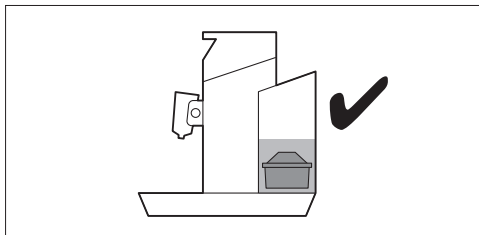
- *Durant le cycle de rinçage, la chaudière se remplit avec l'eau du réservoir et de l'eau froide sort de l'unité d'écoulement du café. L'appareil est plus bruyant pendant le cycle de rinçage que pendant le cycle de préparation du café.*



- *Lorsque toute l'eau du réservoir a été écoulée, le cycle de rinçage est terminé et la machine s'éteint.*



- 12** Remplissez le réservoir d'eau avec de l'eau fraîche du robinet, placez le couvercle sur celui-ci et remettez le réservoir d'eau en place dans la machine.

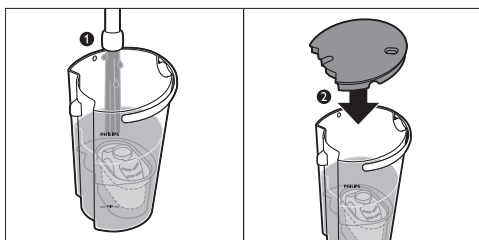


Votre machine à café SENSEO® est maintenant prête à l'emploi. Vous pouvez donc préparer votre première tasse de délicieux café.

6 Préparation d'un café SENSEO®

Pendant que la machine à café SENSEO® chauffe, vous pouvez sélectionner l'intensité du café souhaitée et le nombre de tasses que vous voulez préparer. La machine prépare alors la tasse ou les tasses dès qu'elle est prête à l'emploi.


- 1** Assurez-vous que le réservoir d'eau a été rempli d'eau fraîche du robinet au-delà du niveau minimal (MIN) (1) et que le couvercle a été placé sur le réservoir d'eau (2).

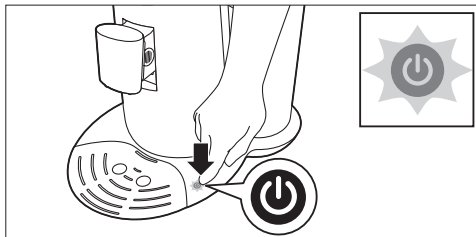


✿ Conseil :

Utilisez de l'eau fraîche chaque jour.

- 2** Branchez la fiche sur une prise murale avec mise à la terre.

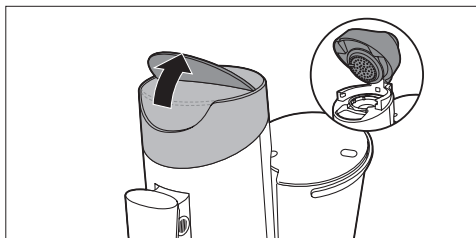
- 3** Appuyez sur le bouton marche/arrêt . Le bouton marche/arrêt clignote lentement pendant que l'eau chauffe.





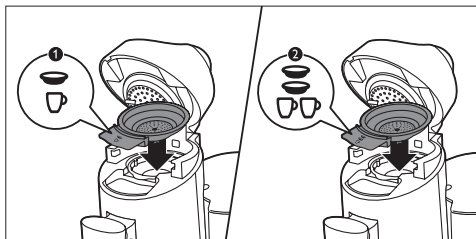
⚠ Remarque :

Si le bouton marche/arrêt clignote rapidement, cela signifie que le réservoir ne contient pas assez d'eau pour préparer une tasse de café.

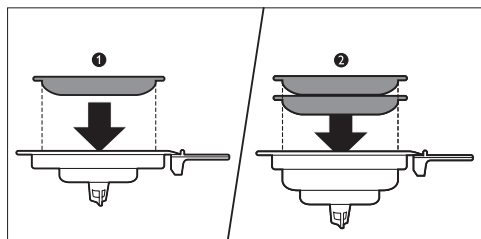
- 4** Tirez le levier du couvercle vers le haut pour ouvrir le couvercle. Celui-ci s'ouvre automatiquement.



- 5** Si vous voulez préparer une tasse de café SENSEO®, placez le porte-dosette pour une tasse  dans la machine (1). Si vous voulez préparer deux tasses, placez le porte-dosette pour deux tasses  dans la machine (2). Assurez-vous que le porte-dosette est propre.



- 6** Placez une dosette dans le porte-dosette pour une tasse ☞ (1) ou placez 2 dosettes dans le porte-dosette pour deux tasses ☞☞ (2). Placez la ou les dosette(s) correctement au centre du porte-dosette, avec la partie bombée vers le bas. Appuyez légèrement sur la ou les dosette(s) pour la/les caler dans le porte-dosette.



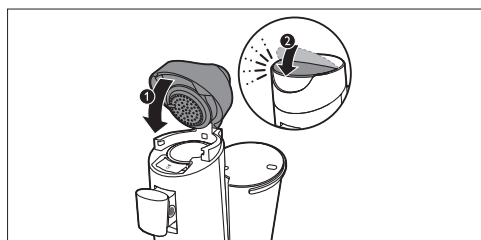
☞ Remarque :

Vérifiez que le café est uniformément réparti dans la ou les dosette(s).

⚠ Attention :

N'utilisez jamais de café moulu ordinaire ou des dosettes déchirées dans la machine à café SENSEO® car elle risquerait de se boucher.

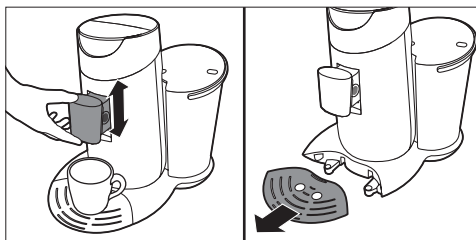
- 7** Fermez le couvercle (1) et verrouillez le levier (2).



⚠ Avertissement :

Assurez-vous que le couvercle est correctement fermé et le levier correctement verrouillé avant de commencer à préparer du café.

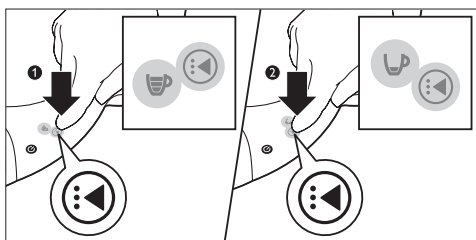
- 8** Placez une ou deux tasses sous les orifices du bec verseur. Vous pouvez régler la hauteur du bec verseur du café en la faisant glisser vers le haut ou vers le bas. Vous pouvez aussi retirer le plateau égouttoir pour pouvoir placer des tasses plus hautes.



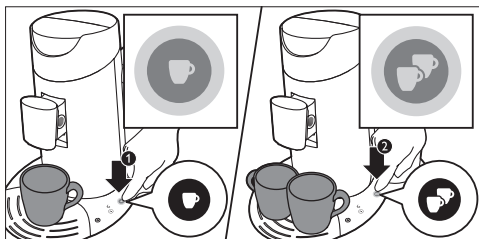
☞ Remarque

Les tasses que vous utilisez doivent avoir une capacité d'au moins 150 ml lorsque vous faites du café normal et 100 ml pour du café court. N'utilisez pas de tasses trop grandes car le café refroidirait plus rapidement.

- 9** Appuyez sur le bouton de sélection pour choisir l'intensité du café souhaitée. Sélectionnez le symbole de tasse avec trois barres pour préparer une tasse de café normal (100 ml) (1). Sélectionnez le symbole de tasse avec une barre pour préparer une tasse de café court (60 ml) (2).



- 10** Après avoir sélectionné l'intensité du café souhaitée, appuyez sur le bouton pour une tasse ☞ pour préparer une tasse (1) ou sur le bouton pour deux tasses ☞☞ pour préparer deux tasses (2).



- 11** Une fois que l'eau a chauffé et que le bouton marche/arrêt s'allume en continu, la machine commence à préparer le café.

*** Conseil :**

Vous pouvez interrompre le cycle de préparation du café à tout moment. Pour ce faire, appuyez sur le même bouton (bouton pour une tasse ou bouton pour deux tasses) que lors du lancement de la préparation du café. Toutefois, si vous procédez de la sorte, la machine ne terminera pas le cycle de préparation du café interrompu si vous la rallumez ou si vous appuyez à nouveau sur le même bouton de préparation du café.


⊖ Remarque :

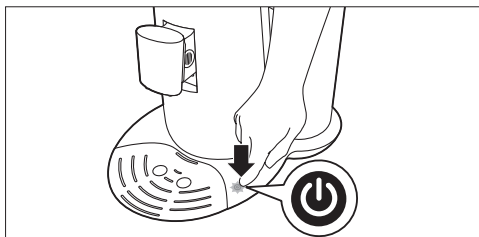
Ne retirez pas le réservoir d'eau pendant la préparation du café.

- 12** Lorsque le café est prêt, retirez la ou les dosette(s) usagée(s). Ôtez simplement le porte-dosette de la machine et videz-le.

⚠ Attention :

La ou les dosette(s) peut/peuvent encore contenir un peu d'eau chaude ou de café.

- 13** Après utilisation, appuyez sur le bouton marche/arrêt  pour éteindre l'appareil.



⊖ Remarque :

Si vous n'utilisez pas la machine à café, elle s'éteint automatiquement au bout de 15 minutes afin d'économiser de l'énergie.

6.1 Mémorisation du café personnalisé

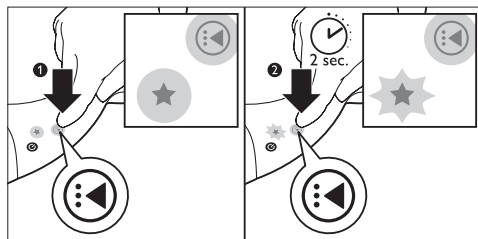
Vous pouvez programmer la machine pour préparer la quantité de café que vous préférez (jusqu'à 145 ml). Expérimentez pour trouver ce qui vous convient le mieux. Nous vous conseillons de préparer au moins 60 ml pour un goût et une température optimaux.

Lors de la programmation, vous ne pouvez utiliser que le bouton pour une tasse. Une fois le processus de programmation terminé, vous pouvez préparer une ou deux tasses avec la quantité programmée de café.

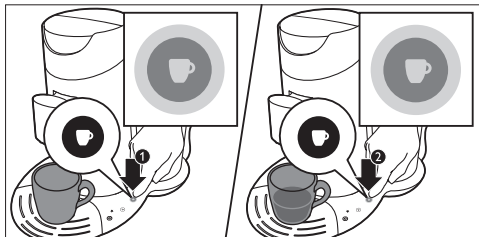
⊖ Remarque :

Il n'est pas possible de programmer la mémorisation de votre café personnalisé lorsque la machine chauffe. Patientez jusqu'à ce que le bouton marche/arrêt s'allume en continu.

- 1** Placez une dosette dans le porte-dosette pour une tasse et placez une tasse sous les orifices du bec verseur.
- 2** Pour accéder au mode de programmation, commencez par sélectionner le symbole de mémorisation du café personnalisé (en forme d'étoile) à l'aide du bouton de sélection (1). Maintenez le bouton de sélection enfoncé pendant 2 secondes jusqu'à ce que le symbole en forme d'étoile commence à clignoter (2), puis relâchez le bouton de sélection.



- 3** Appuyez sur le bouton pour une tasse pour faire couler le café dans la tasse (1). Lorsque la tasse contient la quantité de café souhaitée, appuyez à nouveau sur le bouton pour une tasse (2). Votre quantité de café préférée a été définie.



Votre machine à café SENSEO® prépare désormais une ou deux tasses avec cette quantité de café lorsque vous sélectionnez le symbole de mémorisation du café personnalisé au moyen du bouton de sélection.

☹ Remarque :

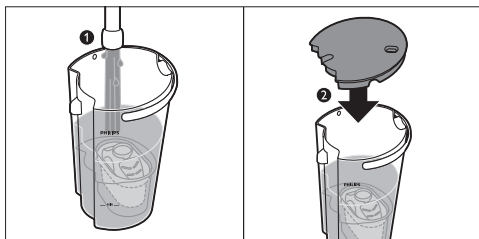
Si vous voulez modifier la quantité de café définie, répétez simplement les étapes 1 à 4.

6.2 Rinçage de l'appareil après une journée de non-utilisation

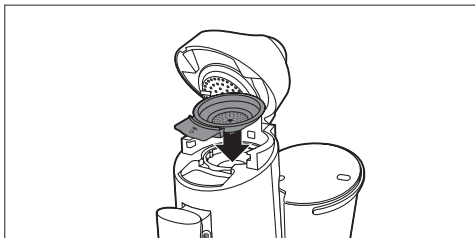
Si vous n'avez pas utilisé la machine à café pendant une journée, rincez-la afin de vous assurer que la chaudière est remplie avec de l'eau fraîche.

Pour rincer la machine à café, préparez deux tasses d'eau chaude de la manière suivante :

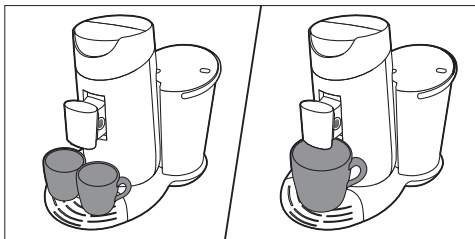
- 1** Remplissez le réservoir d'eau avec de l'eau froide du robinet au-delà du niveau minimal (MIN) (1). Placez le couvercle sur le réservoir d'eau (2) et remplacez ce dernier dans la machine.



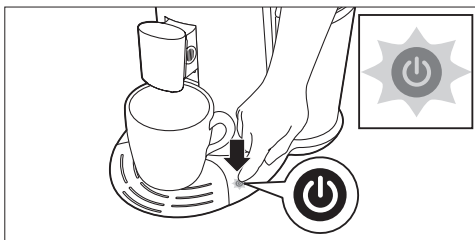
- 2** Placez le porte-dosette pour une tasse ☹ ou deux tasses ☹☹ dans la machine à café (sans dosette).



- 3** Refermez le couvercle et bloquez le levier.
4 Placez deux tasses ou une grande tasse sous le bec verseur afin de recueillir l'eau.

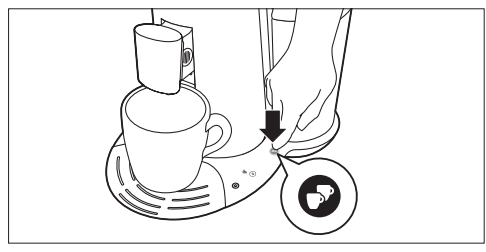


- 5** Appuyez sur le bouton marche/arrêt ☹. Le bouton marche/arrêt clignote lentement pendant que l'eau chauffe.



- 6** Assurez-vous que vous avez sélectionné l'intensité du café normal (symbole de tasse avec trois barres).

- 7** Appuyez sur le bouton pour 2 tasses ☞☞ pour préparer deux tasses d'eau chaude.



- 8** Une fois que l'eau a chauffé, le bouton marche/arrêt s'allume en continu et la machine commence à fonctionner.
- 9** Videz l'eau des tasses. La machine est désormais prête à être réutilisée.

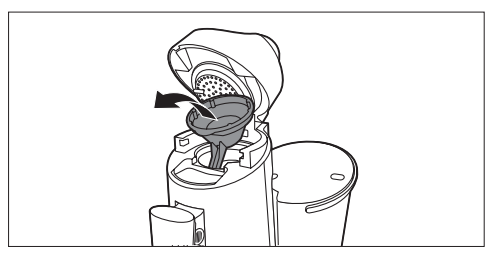
7 Nettoyage

Le nettoyage régulier de votre SENSEO® est important pour que votre café SENSEO® soit toujours aussi bon et pour optimiser la durée de vie de la machine à café.

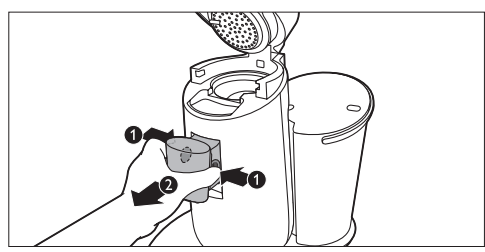
⚠ Avertissement :

Ne plongez jamais la machine à café SENSEO® dans l'eau.

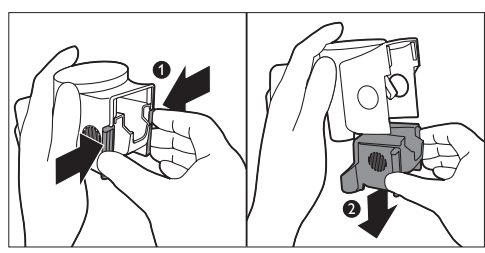
- 1** Débranchez toujours l'appareil avant de le nettoyer.
- 2** Nettoyez l'extérieur de la machine à café à l'aide d'un chiffon humide.
- 3** Ôtez le récepteur de café.



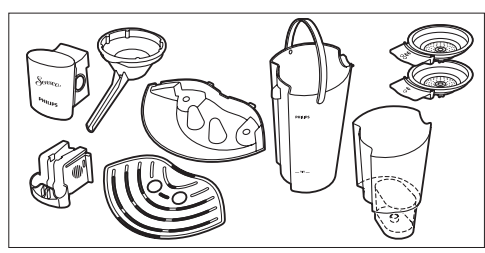
- 4** Pour retirer le bec verseur du café, appuyez sur les boutons de déverrouillage (1) et retirez le bec verseur du café de la machine (2).



- 5** Pour démonter parties intérieures du bec verseur; saisissez les deux clavettes de la partie intérieure de l'unité d'écoulement et serrez-les légèrement (1). Déplacez la partie intérieure vers le bas pour la retirer de la partie extérieure de l'unité d'écoulement (2).

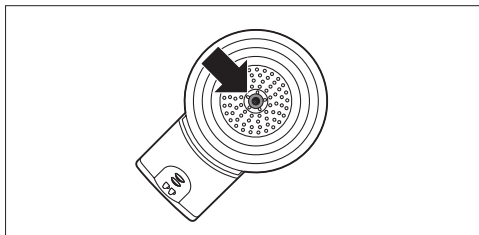


- 6** Enlevez le porte-filtre du réservoir d'eau et la cartouche filtrante MAXTRA de BRITA du porte-filtre. Lorsque vous avez fini de nettoyer toutes les pièces, vous pouvez réinsérer facilement la cartouche filtrante dans le porte-filtre.
- 7** Nettoyez le réservoir d'eau, le porte-filtre et son couvercle, le bec verseur, le récepteur de café, le plateau d'égouttement, le repose-tasses et les porte-dosettes à l'eau chaude ou au lave-vaisselle.



⚠ Attention :

Veillez à ne pas endommager la soupape au fond du réservoir d'eau si vous utilisez une brosse à vaisselle pour nettoyer le réservoir d'eau.



⚠ Remarque :

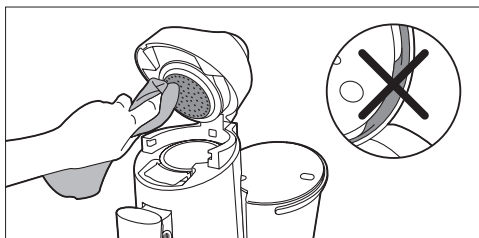
Vérifiez si le tamis au centre du porte-dosette n'est pas bouché. Le cas échéant, débouchez le tamis en rinçant le porte-dosette sous le robinet. Si nécessaire, vous pouvez utiliser une brosse à vaisselle pour nettoyer le tamis.

- 8 Nettoyez le couvercle du réservoir d'eau dans l'eau chaude, si nécessaire avec du liquide vaisselle.

⚠ Remarque :

Le couvercle du réservoir d'eau ne passe pas au lave-vaisselle.

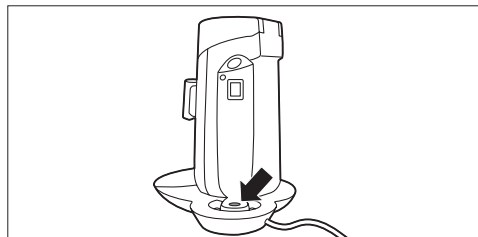
- 9 Nettoyez le disque de distribution d'eau et la bague d'étanchéité en caoutchouc avec un chiffon humide.



⚠ Attention :

Ne retirez pas la bague d'étanchéité en caoutchouc et veillez à ne pas endommager la plaque du disque de distribution d'eau.

- 10 Nettoyez l'orifice de remplissage de la machine à l'aide d'un chiffon humide.

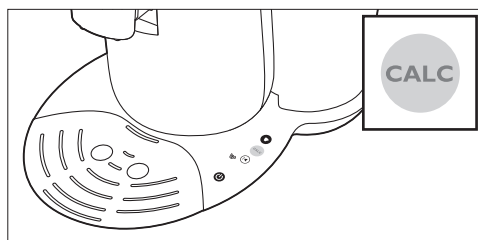


8 Détartrage

Des résidus de calcaire se forment lors de l'utilisation de la machine. Il est essentiel de détartrer la machine à café SENSEO® lorsque le voyant CALC s'allume. Utilisez uniquement le détartrant spécial SENSEO® (HD7012, HD7011, HD7006).

Fréquence de détartrage

- Détartrez la machine à café SENSEO® comme indiqué ci-dessous lorsque le voyant CALC s'allume (après la préparation d'environ 400 tasses de café SENSEO®).



Nécessité du détartrage

En voici les raisons :

- Le détartrage prolonge la durée de vie de votre machine à café SENSEO®.
- Il garantit un volume de tasse maximal.
- Il assure une température de café optimale.
- Il réduit le bruit de la machine lors de la préparation du café.
- Il prévient les dysfonctionnements.

Si vous ne respectez pas la procédure de détartrage, les résidus de calcaire restent bloqués dans l'appareil et le calcaire se forme alors plus rapidement. À terme, cela peut endommager définitivement la machine.

Utilisez un agent de détartrage approprié.

Utilisez uniquement le détartrant spécial SENSEO® (HD7012, HD7011, HD7006). Il a été développé pour garantir les meilleures performances pour votre machine à café. Chaque solution de détartrage est à usage unique. Pour en savoir plus sur ce détartrant, rendez-vous sur notre site Web www.philips.com.

⚠ Avertissement :

N'utilisez jamais un agent de détartrage à base d'acides minéraux tel que l'acide sulfurique, l'acide chlorhydrique, l'acide sulfamique ou l'acide acétique (le vinaigre, par ex.). Ces agents détartrants risquent d'endommager votre machine à café SENSEO®.

8.1 Procédure de détartrage

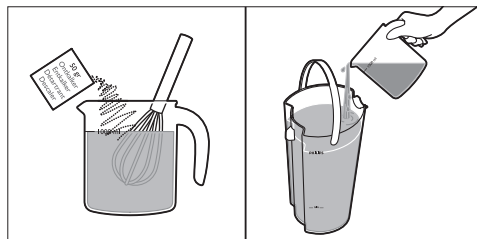
La procédure de détartrage est constituée d'un cycle de détartrage et de deux cycles de rinçage. N'interrompez pas le cycle de détartrage et n'éteignez pas la machine avant la fin des deux cycles de rinçage.

- 1 Enlevez la cartouche filtrante MAXTRA de BRITA du porte-filtre dans le réservoir d'eau.

⊖ Remarque :


Si vous démarrez accidentellement le détartrage alors que la cartouche filtrante MAXTRA de BRITA est toujours dans le réservoir d'eau, jetez cette cartouche filtrante à la fin du détartrage et remplacez-la par une neuve.

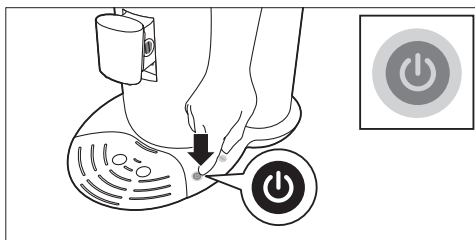
- 2 Dans un verre gradué, mélangez 50 grammes d'acide citrique avec 1 litre d'eau. Remuez jusqu'à dissolution de la poudre. Versez la solution de détartrage dans le réservoir d'eau.



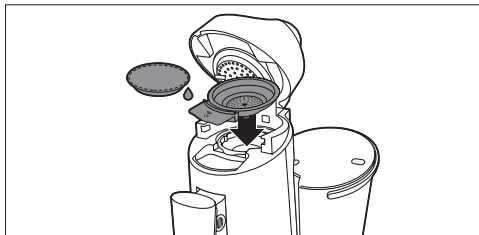
- 3 Inclinez le réservoir d'eau et replacez la partie inférieure dans la machine (1). Appuyez ensuite le sommet du réservoir d'eau vers la machine (2).



- 4 Appuyez sur le bouton marche/arrêt . Le bouton marche/arrêt clignote lentement pendant que l'eau chauffe. La machine est prête pour le détartrage lorsque le bouton marche/arrêt est allumé en continu.



- 5** Mettez une dosette usagée dans le porte-dosette pour une tasse ☞, puis placez le porte-dosette dans la machine à café. Fermez le couvercle et assurez-vous qu'il est correctement verrouillé.



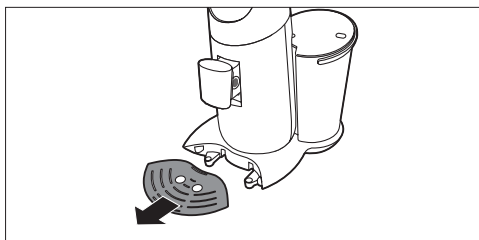
☹ Remarque :

Utilisez toujours une dosette usagée lors du détartrage de la machine. Celle-ci filtre les résidus de calcaire pour éviter que le tamis ou l'orifice du porte-dosette ne se bouche.

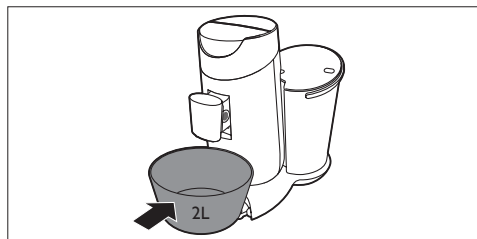
⚠ Avertissement :

Assurez-vous que le couvercle est correctement fermé et le levier correctement verrouillé avant de commencer à détartrer l'appareil.

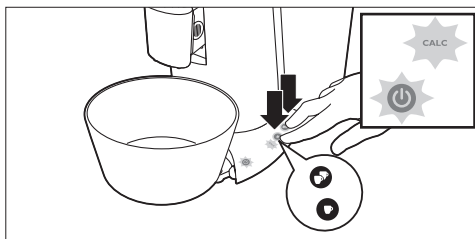
- 6** Retirez le plateau égouttoir:



- 7** Placez un bol d'une capacité minimale de 2 litres sous le bec verseur du café pour recueillir la solution de détartrage.



- 8** Lorsque le bouton marche/arrêt est allumé en continu, appuyez simultanément sur les boutons pour une tasse ☞ et pour deux tasses ☞☞ pendant 3 secondes jusqu'à ce que vous entendiez un signal sonore. Relâchez les boutons dès que leur voyant et l'intensité sélectionnée s'éteignent. Cela signifie que la procédure de détartrage a été correctement activée.



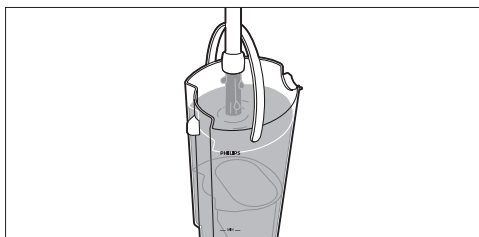
☹ Remarque :

Si vous appuyez sur le bouton pour une tasse et le bouton pour deux tasses pendant plus de 3 secondes, la machine ne démarre pas le cycle de détartrage. Le cas échéant, réappuyez simultanément sur les boutons pour une tasse et pour deux tasses pendant 3 secondes.

- Le voyant **CALC** et le bouton marche/arrêt commencent à clignoter pour indiquer que le cycle de détartrage est en cours.
- Durant le cycle de détartrage, de l'eau s'écoule de la machine par intermittence.
- Lorsque le réservoir d'eau est vide, le cycle de détartrage est terminé. Le bouton marche/arrêt commence à clignoter rapidement.

8.2 Rinçage après le détartrage

- 1 Rincez le réservoir d'eau sous le robinet, puis remplissez-le entièrement avec de l'eau fraîche du robinet.



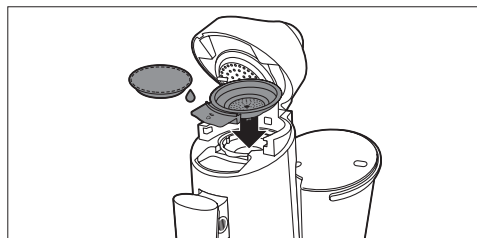
Remarques :

- Ne placez pas la cartouche filtrante MAXTRA de BRITA dans le réservoir d'eau.
- Ne remplissez pas le réservoir avec de l'eau chaude ou la solution de détartrage usagée.

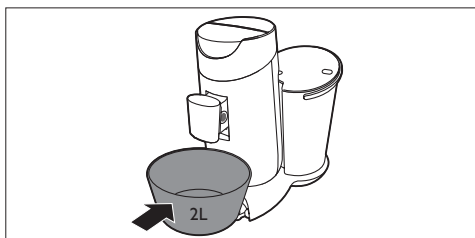
- 2 Inclinez le réservoir d'eau et remplacez la partie inférieure dans la machine (1). Appuyez ensuite le sommet du réservoir d'eau vers la machine (2).



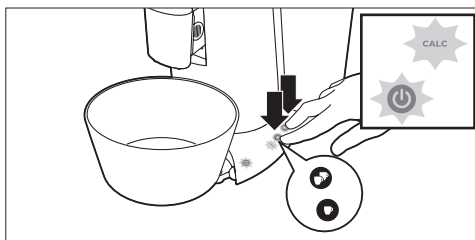
- 3 Mettez une dosette usagée dans le porte-dosette pour une tasse ☑, puis placez le porte-dosette dans la machine à café. Fermez le couvercle et assurez-vous qu'il est correctement verrouillé.



- 4 Placez un bol d'une capacité minimale de 2 l sous le bec verseur pour recueillir l'eau.



- 5 Appuyez simultanément sur les boutons pour une tasse ☑ et pour deux tasses ☑☑ pendant 3 secondes jusqu'à ce que vous entendiez un signal sonore pour commencer le cycle de rinçage.



- 6 Une fois le cycle de rinçage terminé, retirez la dosette usagée et nettoyez le porte-dosette pour éviter que le tamis au centre du porte-dosette ne se bouche.
- 7 Répétez les étapes 1 à 6 pour garantir une machine à café propre.
- 8 Après le cycle de détartrage et les cycles de rinçage, le voyant CALC s'éteint et la machine s'éteint automatiquement. Vous pouvez alors réinsérer la cartouche filtrante MAXTRA de BRITA dans le réservoir d'eau.

9 Rangement à température ambiante

Après avoir fait fonctionner la machine à l'eau claire pour la première fois (voir le chapitre « Rinçage de l'appareil avant la première utilisation »), vous devez l'utiliser et la ranger dans un endroit à température ambiante pour éviter toute détérioration.

10 Commande d'accessoires

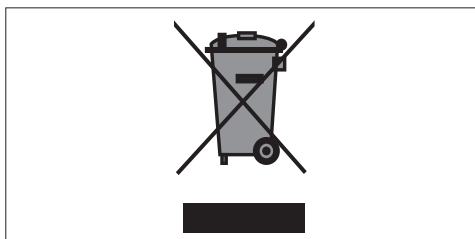
Pour acheter des accessoires pour cet appareil, rendez-vous sur notre boutique en ligne à l'adresse **www.shop.philips.com/service**. Si la boutique en ligne n'est pas disponible dans votre pays, contactez votre revendeur Philips ou un Centre Service Agréé Philips. Si vous rencontrez des problèmes pour vous procurer des accessoires pour votre appareil, contactez le Service Consommateurs Philips de votre pays. Vous en trouverez les coordonnées dans le dépliant de garantie internationale.

10.1 Cartouches filtrantes de MAXTRA de BRITA

Pour savoir où acheter les cartouches filtrantes MAXTRA de BRITA pour votre machine, visitez www.brita.net.

11 Environnement

- Lorsqu'il ne fonctionnera plus, ne jetez pas l'appareil avec les ordures ménagères, mais déposez-le à un endroit assigné à cet effet, où il pourra être recyclé. Vous contribuerez ainsi à la protection de l'environnement.



12 Garantie et service

Si vous souhaitez obtenir des informations supplémentaires, faire réparer l'appareil ou si vous rencontrez un problème, rendez-vous sur le site Web de Philips à l'adresse **www.philips.com/support** ou contactez le Service Consommateurs Philips de votre pays. Vous trouverez le numéro de téléphone correspondant sur le dépliant de garantie internationale. S'il n'existe pas de Service Consommateurs Philips dans votre pays, renseignez-vous auprès de votre revendeur Philips local.

L'achat de la machine à café SENSEO® de Philips n'annule aucun droit de Sara Lee/Maison du Café ou Philips relatif aux brevets et ne confère en aucun cas à l'acheteur une licence ou un droit relatif à ces brevets.

Confiez toujours l'appareil à un Centre Service Agréé Philips pour réparation ou vérification. N'essayez jamais de réparer l'appareil vous-même ; toute intervention par des personnes non qualifiées entraîne l'annulation de la garantie. Pour contacter BRITA, visitez www.brita.net.

13 Dépannage

13.1 Machine à café SENSEO®

Cette section présente les problèmes les plus courants que vous pouvez rencontrer avec votre appareil. Si vous ne parvenez pas à résoudre le problème à l'aide des informations ci-dessous, visitez le site Web www.philips.com/support pour consulter la Foire Aux Questions ou contactez le Service Consommateurs Philips de votre pays.

Problème	Solution
Ma tasse a débordé lorsque j'ai utilisé la machine pour la première fois.	<p>Vous avez probablement essayé de préparer une tasse de café sans avoir rincé la machine préalablement. Avant de commencer à préparer du café, vous devez rincer la machine. Lorsque vous allumez à nouveau la machine, le bouton marche/arrêt s'allume en continu ou clignote lentement ou rapidement.</p> <p>Si le bouton marche/arrêt s'allume en continu, vous devez exécuter la procédure de rinçage (voir le chapitre « Rinçage de l'appareil avant la première utilisation »).</p> <p>Si le bouton marche/arrêt clignote lentement ou rapidement, vous NE devez PAS exécuter la procédure de rinçage. Si le bouton marche/arrêt clignote lentement, cela signifie que l'eau chauffe. S'il clignote rapidement, cela signifie que le réservoir d'eau ne contient pas assez d'eau ou qu'il n'a pas été placé correctement dans la machine.</p> <p>Si vous ne parvenez toujours pas à préparer du café après avoir rincé la machine, nous vous conseillons de contacter le Service Consommateurs Philips de votre pays.</p>
Lors de la première utilisation de la machine, l'eau a continué à s'écouler du bec verseur.	<p>Si l'eau a continué à s'écouler du bec verseur jusqu'à ce que le réservoir d'eau soit vide, c'est que la machine a exécuté le cycle de rinçage. Avant de commencer à préparer du café, vous devez rincer la machine. Lorsque vous allumez à nouveau la machine, le bouton marche/arrêt s'allume en continu ou clignote lentement ou rapidement.</p> <p>Si le bouton marche/arrêt s'allume en continu, vous devez exécuter la procédure de rinçage (voir le chapitre « Rinçage de l'appareil avant la première utilisation »).</p> <p>Si le bouton marche/arrêt clignote lentement ou rapidement, vous NE devez PAS exécuter la procédure de rinçage. Si le bouton marche/arrêt clignote lentement, cela signifie que l'eau chauffe. S'il clignote rapidement, cela signifie que le réservoir d'eau ne contient pas assez d'eau ou qu'il n'a pas été placé correctement dans la machine.</p> <p>Si vous ne parvenez toujours pas à préparer du café après avoir rincé la machine, nous vous conseillons de contacter le Service Consommateurs Philips de votre pays.</p>
Le bouton marche/arrêt clignote lentement.	<p>Vous avez utilisé la machine à café SENSEO® à plus de 2 200 m d'altitude. Dans ce cas, l'eau bout avant que la température correcte ne soit atteinte et l'appareil ne fonctionne pas correctement. Arrêtez l'appareil et ne l'utilisez pas à plus de 2 200 m d'altitude.</p>

Problème	Solution
Le voyant CALC clignote.	Vous avez appuyé sur les boutons pour une tasse et deux tasses en même temps. Cela a lancé le cycle de détartrage. Si vous ne souhaitiez pas lancer le cycle de détartrage, appuyez simplement sur le bouton marche/arrêt pour éteindre la machine. Si vous souhaitez lancer le cycle de détartrage, n'interrompez pas le cycle, laissez l'appareil fonctionner jusqu'à ce que le réservoir d'eau soit vide.
Le voyant CALC ne s'éteint pas après le détartrage.	Le voyant CALC ne s'éteint pas si la procédure de détartrage n'a pas été correctement effectuée. Pour effectuer correctement la procédure de détartrage : 1. Veillez à ne pas interrompre le cycle de détartrage ou éteindre ou débrancher la machine pendant le cycle de détartrage. Au cours de ce cycle, de l'eau chaude sort du bec verseur par intermittence et la machine interrompt le détartrage 3 à 4 fois pour laisser agir la solution de détartrage et pour chauffer à nouveau. 2. Veillez à lancer le cycle de détartrage en appuyant simultanément sur les boutons pour une tasse et pour deux tasses. Reportez-vous au chapitre « Détartrage » pour une description complète de la procédure de détartrage. 3. Veillez à utiliser trois réservoirs d'eau pleins pour effectuer la procédure de détartrage : un réservoir rempli avec la solution de détartrage et deux réservoirs remplis avec de l'eau fraîche.
Le bouton marche/arrêt continue à clignoter rapidement.	Assurez-vous que le réservoir d'eau contient assez d'eau et qu'il a été correctement placé. Assurez-vous que la température ambiante n'est pas inférieure à 5 °C. Sinon, l'appareil ne fonctionnera pas correctement. Si vous utilisez une cartouche filtrante MAXTRA de BRITA, notez qu'il faut quelques secondes pour que l'eau s'écoule à travers le filtre. Si vous utilisez une cartouche filtrante MAXTRA de BRITA et que le bouton marche/arrêt clignote toujours rapidement au bout de quelques secondes, vérifiez si l'eau s'écoule à travers le filtre. Vous pouvez enlever le porte-filtre du réservoir d'eau et vérifier si l'eau s'écoule par le fond du porte-filtre. Si l'eau ne sort pas du porte-filtre, enlevez la cartouche filtrante et réinsérez-la correctement (vous entendrez un clic).
L'appareil fuit.	Si vous remarquez que du café ou de l'eau s'écoule de votre machine à café SENSEO®, essayez de déterminer d'où provient la fuite. Cette vérification est importante car l'emplacement de la fuite détermine la solution au problème. 1. Si la fuite se situe à proximité du couvercle ou du bec verseur, assurez-vous que : 1a. le tamis au centre du porte-dosette n'est pas bouché. Le cas échéant, débouchez le tamis en rinçant le porte-dosette sous le robinet ; 1b. la dosette a été placée correctement au centre du porte-dosette ; 1c. la bague d'étanchéité n'est pas bloquée sous le disque de distribution d'eau (voir l'illustration 1 au début du mode d'emploi) ;

Problème	Solution
	<p>1d. le bec verseur et le récepteur de café ont été placés correctement.</p> <p>2. Si la fuite se situe à proximité du fond du réservoir d'eau ou sous la machine, assurez-vous que :</p> <p>2a. le réservoir d'eau ne contient pas trop d'eau ;</p> <p>2b. vous n'avez pas placé le réservoir d'eau dans la machine trop brutalement. Si c'est le cas, des éclaboussures d'eau peuvent se produire ;</p> <p>2c. le réservoir d'eau n'est pas endommagé ou cassé. Aucune goutte d'eau ne devrait normalement s'écouler de la sortie d'eau située au fond du réservoir d'eau dans les 30 secondes suivant le remplissage.</p> <p>Dans les autres cas, contactez le Service Consommateurs Philips de votre pays.</p>
Je ne parviens pas à ouvrir le couvercle.	<p>Un vide s'est peut-être formé en dessous du couvercle. Éteignez la machine. Tirez le levier vers le haut et attendez 24 heures avant d'ouvrir le couvercle. L'ouverture du couvercle peut nécessiter un peu d'effort.</p> <p>Ne déplacez pas la machine à café SENSEO®. Vous ne pouvez pas accélérer le déverrouillage du couvercle en déplaçant la machine, ni en la plaçant à l'extérieur ou dans un environnement froid.</p> <p>Pour éviter que cela ne se reproduise, assurez-vous toujours que les porte-dosettes sont propres et que le tamis au centre des porte-dosettes n'est pas bouché.</p> <p>Si ce problème persiste, contactez le Service Consommateurs Philips de votre pays.</p>
La machine à café produit moins de café que d'habitude.	<p>Vérifiez si le tamis au centre du porte-dosette n'est pas bouché. Le cas échéant, débouchez le tamis en le rinçant sous le robinet. Si nécessaire, vous pouvez utiliser une brosse à vaisselle pour nettoyer le tamis.</p> <p>Détartrez l'appareil (voir le chapitre « Détartrage »).</p>
Je ne parviens pas à fermer correctement le couvercle.	<p>Vérifiez s'il n'y a pas une dosette collée au disque de distribution d'eau. Si c'est le cas, retirez-la.</p> <p>Vérifiez si vous avez utilisé le porte-dosette adéquat. Utilisez deux dosettes avec le porte-dosette pour deux tasses (plus profond) ☞☞.</p>
Le café SENSEO® n'est pas suffisamment fort.	<p>Veillez à sélectionner l'intensité du café que vous préférez. Vous pouvez choisir entre café normal et court. Vous pouvez également utiliser la mémorisation du café personnalisé pour obtenir de plus petites tasses de café plus court ou de plus grandes tasses de café plus long (voir chapitre « Préparation d'un café SENSEO® », section « Mémorisation du café personnalisé »).</p> <p>Assurez-vous que vous avez utilisé le nombre correct de dosettes et que vous avez appuyé sur le bouton adéquat. Utilisez deux dosettes avec le porte-dosette pour deux tasses ☞☞ et le bouton pour deux tasses ☞☞.</p> <p>Assurez-vous que vous avez bien placé la/les dosette(s) au centre du porte-dosette afin que l'eau ne s'écoule pas autour des dosettes. Quand vous utilisez deux dosettes l'une au-dessus de l'autre, les parties bombées doivent être dirigées vers le bas et vous devez les presser légèrement dans le porte-dosette.</p> <p>Assurez-vous que vous n'avez pas utilisé deux fois la même dosette par erreur.</p>

Problème	Solution
	Vérifiez que le café est uniformément réparti dans la dosette. Si vous préférez une saveur plus intense, essayez les dosettes SENSEO® avec un arôme plus fort.
Le café n'est pas assez chaud.	Si vous avez utilisé la machine pendant une période prolongée et que la température du café diminue, nous vous conseillons de détartrer la machine. Reportez-vous au chapitre « Détartrage ». Détartrez régulièrement votre machine à café SENSEO®. N'utilisez pas de tasses trop grandes car le café y refroidit plus rapidement. Utilisez des tasses d'une capacité minimale de 150 ml. Utilisez des tasses à parois fines car celles-ci absorbent moins de chaleur que les tasses à parois épaisses. Assurez-vous que la taille de la tasse est adaptée à la quantité de café. Ne préparez pas une petite quantité de café dans une grande tasse. Si vous buvez du café avec du lait frais, préchauffez le lait dans la tasse au micro-ondes. Vous pouvez préchauffer la machine à café en préparant tout d'abord une tasse de café sans placer de dosette dans le porte-dosette. De cette façon, vous préchauffez également votre tasse à café.
L'écran tactile ne fonctionne pas.	S'il y a de l'eau sur l'écran tactile, les boutons ne fonctionnent pas. Assurez-vous que l'écran tactile est sec ainsi que vos mains lorsque vous utilisez l'écran tactile. Veillez à appuyer sur le bouton de sélection et non sur les symboles situés à gauche du bouton de sélection.
J'active accidentellement l'écran tactile lorsque je le nettoie.	L'écran tactile est en effet très sensible et les boutons ne nécessitent qu'une légère pression pour être activés. Cela ne pose aucun problème ; la machine ne commencera pas à préparer du café. Débranchez l'appareil avant de le nettoyer:
Le bouton de mémorisation du café personnalisé ne permet pas de préparer la quantité de café que je préfère.	Veillez lire la section « Mémorisation du café personnalisé » du chapitre « Préparation d'un café SENSEO® » et essayez de définir à nouveau la quantité de café que vous préférez.
De l'eau chaude reflue dans le réservoir d'eau après chaque préparation de café.	Ceci est un phénomène normal du cycle de préparation. Pour pouvoir préparer une tasse de bon café, la machine à café SENSEO® produit de la pression. Après la préparation de chaque tasse, la pression doit être évacuée. Pour cela, un peu d'eau est libérée, et reflue vers le réservoir d'eau. Cette eau est propre et servira à la prochaine tasse de café.

13.2 Cartouche filtrante MAXTRA de BRITAage

Cette section récapitule les problèmes les plus courants que vous pouvez rencontrer avec la cartouche filtrante MAXTRA de BRITA. Si vous ne parvenez pas à résoudre votre problème avec les informations ci-dessous, consultez le site www.brita.net.

Problème	Solution
Le café a un goût différent depuis que j'ai détartré la machine.	Vous avez peut-être oublié d'enlever la cartouche filtrante BRITA MAXTRA avant de détartrer la machine. Si vous n'avez pas enlevé la cartouche filtrante avant le détartrage, vous devez la remplacer et procéder au rinçage de la machine (voir chapitre « Détartrage », section « Rinçage après le détartrage »).
De l'eau noire sort de la nouvelle cartouche filtrante BRITA MAXTRA.	La cartouche filtrante BRITA MAXTRA contient du charbon actif. Ce charbon actif peut être libéré dans votre eau filtrée sous forme de particules noires. Ces particules n'ont pas d'effets négatifs sur la santé, et sont sans danger pour le corps humain en cas d'ingestion. Si vous observez des particules de carbone, BRITA recommande de rincer la cartouche plusieurs fois ou jusqu'à ce que les particules noires disparaissent.
Je ne sais pas où acheter des cartouches filtrantes BRITA MAXTRA.	Pour savoir où acheter les cartouches filtrantes BRITA MAXTRA pour votre machine à café SENSEO®, consultez www.brita.net .







100% recycled paper
100% papier recyclé

© 2012 Koninklijke Philips Electronics N.V.
All rights reserved.
4222.200.0564.2