



SOMMAIRE

AVANT D'UTILISER LA MACHINE À LAVER

PREMIER CYCLE DE LAVAGE

PRÉCAUTIONS ET RECOMMANDATIONS GÉNÉRALES

DESCRIPTION DE LA MACHINE À LAVER

PRÉPARATION DU LAVAGE

DÉTERGENTS ET PRODUITS ADDITIFS

SÉLECTION DE PROGRAMME

NETTOYAGE DU FILTRE

VIDANGE DE L'EAU RÉSIDUELLE

NETTOYAGE ET ENTRETIEN

DIAGNOSTIC RAPIDE

SERVICE APRÈS-VENTE

TRANSPORT ET DÉPLACEMENT

INSTALLATION

AVANT D'UTILISER LA MACHINE À LAVER

1. Retrait de l'emballage et vérification

- Coupez et retirez la housse plastique.
 - Retirez la protection du dessus et les coins de protection.
 - Retirez la protection du bas en faisant basculer l'appareil et en le faisant pivoter sur un coin inférieur arrière.
 - Ouvrez le couvercle en appuyant légèrement vers le bas lorsque vous soulevez la poignée. Retirez la cale en polystyrène.
 - Retirez le film de protection bleu du bandeau (selon les modèles).
- Après avoir déballé la machine à laver, vérifiez qu'elle n'a pas été endommagée pendant le transport. En cas de doute, n'utilisez pas la machine à laver. Contactez le Service Après-Vente ou votre Revendeur local.
 - Les matériaux d'emballage (sachets en plastique, éléments en polystyrène, etc.) doivent être tenus hors de portée des enfants car ils constituent une source potentielle de danger.

2. Retirez le bridage de transport

- L'appareil est équipé de vis de transport et d'un bridage de transport, afin d'éviter tout endommagement éventuel de l'appareil en cours de transport. **Il faut obligatoirement retirer le bridage de transport avant d'utiliser la machine** (voir le chapitre "Installation/Retrait du bridage de transport").

3. Installation de la machine à laver

- Placez l'appareil sur un sol plat et stable.
- Réglez les pieds de manière à ce que la machine soit bien stable et de niveau (voir le chapitre "Installation/Réglage des pieds")**.

4. Arrivée d'eau

- Raccordez le tuyau d'arrivée d'eau conformément aux prescriptions des Compagnies locales de distribution d'eau (voir le chapitre "Installation/Raccordement du tuyau d'arrivée d'eau").
- Arrivée d'eau : Eau froide uniquement
- Robinets : Raccord à vis pour tuyaux 3/4"
- Pression : 100-1000 kPa (1-10 bar).

5. Tuyau de vidange de l'eau

- Connectez le tuyau de vidange au siphon ou accrochez-le au rebord d'un évier avec la crosse de vidange (voir le chapitre "Installation/Raccordement du tuyau de vidange").
- Si la machine est connectée à un système de vidange intégré, assurez-vous que ce dernier est équipé d'un évent pour empêcher le remplissage et la vidange d'eau simultanés (effet de siphon).

6. Raccordement électrique

- Les raccordements électriques doivent être réalisés par un technicien qualifié, en conformité avec les instructions du fabricant et les normes locales en vigueur.
- Les données techniques (tension, puissance et fusible) figurent sur la plaque signalétique située à l'arrière de l'appareil.
- L'appareil doit être branché au réseau uniquement au moyen d'une prise de terre. La mise à la terre de l'appareil est obligatoire aux termes de la loi. Le fabricant décline toute responsabilité en cas de dommages corporels ou matériels résultant directement ou indirectement du non-respect des instructions.
- N'utilisez ni rallonge, ni adaptateur multiple.
- Débranchez la machine à laver avant de procéder à son entretien.
- L'accès à la prise secteur ou la déconnexion du secteur grâce à un interrupteur bipolaire doivent être possibles à tout moment après l'installation.
- N'utilisez en aucun cas la machine à laver si elle a été endommagée pendant le transport. Informez-en le Service Après-Vente.
- Le câble d'alimentation ne doit être remplacé que par le Service Après-Vente.
- L'appareil doit être relié à une installation efficace de mise à la terre, conformément aux réglementations en vigueur. En particulier, les appareils installés dans les locaux contenant une douche ou une baignoire doivent être protégés par un dispositif à courant différentiel résiduel au moins égal à 30 mA. La mise à la terre de l'appareil est obligatoire aux termes de la loi. Le fabricant décline toute responsabilité en cas de dommages corporels ou matériels résultant directement ou indirectement du non-respect des instructions ci-dessus.
- La machine à laver ne doit être utilisée qu'aux fins domestiques prévues.

Dimensions :


Largeur : 400 mm

Hauteur : 900 mm

Profondeur : 600 mm


PREMIER CYCLE DE LAVAGE

Nous recommandons d'effectuer le premier cycle de lavage à vide. Ce cycle sert à éliminer l'eau résiduelle due aux contrôles effectués en usine.

1. Ouvrez le robinet.
2. Fermez les portillons du tambour.
3. Versez un peu de détergent (environ 30 ml) dans le compartiment .
4. Appuyez sur la touche "Marche/Arrêt".
5. Choisissez un programme court (voir le "Tableau des programmes").
6. Appuyez sur la touche "Départ".

PRÉCAUTIONS ET RECOMMANDATIONS GÉNÉRALES

1. Emballage

- Les matériaux d'emballage sont recyclables à 100 % et portent le symbole du recyclage . Pour la mise au rebut, suivez les réglementations locales en vigueur.

2. Conseils pour économiser l'énergie

- Vous tirerez un profit maximal de l'énergie, de l'eau, du détergent et du temps en utilisant la charge maximale recommandée.
- Ne dépassez pas les doses prescrites sur les paquets de détergent.
- La boule Éco est un système spécial installé sur l'évacuation : il empêche toute fuite du détergent contenu dans le tambour et préserve ainsi l'environnement.
- N'utilisez la fonction de prélavage que pour le linge très sale ! Économisez du détergent, du temps, de l'eau et du courant en ne sélectionnant pas la fonction "Prélavage" pour du linge normalement sale.
- Prétraitez les taches avant lavage en utilisant un détacheur ou en les frottant avec du savon et en les faisant tremper, pour éviter d'utiliser un programme à haute température.
- Économisez de l'énergie en utilisant un programme de lavage à 60°C au lieu d'un programme à 90°C, ou à 40°C au lieu de 60°C.
- Économisez de l'énergie et du temps en choisissant un essorage à vitesse élevée pour résorber l'humidité du linge avant d'utiliser un programme de séchage (pour les machines dont la vitesse d'essorage est réglable).

3. Mise au rebut de l'emballage et des anciens appareils

- La machine à laver est fabriquée à partir de matériaux recyclables. Pour la mise au rebut, respectez les normes relatives à l'élimination des déchets en vigueur.
- Avant de vous séparer de l'appareil, rendez-le inutilisable en coupant le câble d'alimentation de manière à ce que l'appareil ne puisse plus être raccordé au réseau électrique.
- Nettoyez toute trace de détergent dans le bac à produits si vous avez l'intention de mettre la machine au rebut.


4. Sécurité enfants

- Veillez à ce que les enfants ne jouent pas avec l'appareil ou dans l'appareil.

5. Recommandations générales

- Ne laissez jamais l'appareil inutilement branché. Fermez le robinet.
- Avant de procéder au nettoyage ou à l'entretien, veillez à débrancher l'appareil.
- Pour nettoyer la carrosserie de l'appareil, utilisez du détergent neutre et un chiffon humide.
- N'utilisez pas de poudre à récurer.
- N'ouvrez pas la porte brusquement.
- Si nécessaire, le câble d'alimentation doit être remplacé par un câble d'alimentation d'origine, disponible auprès du Service Après-Vente. Le câble d'alimentation ne doit être remplacé que par un technicien qualifié.

6. Déclaration de conformité CE

- L'appareil répond aux exigences des Directives Communautaires :
Directive 73/23/CEE relative à la basse tension
Directive 89/336/CEE relative à la compatibilité électromagnétique
Directive 93/68/CEE relative aux marques CE 

DESCRIPTION DE LA MACHINE À LAVER

1. Porte
2. Bac à produits
3. Portillons du tambour
 - Pour ouvrir le tambour, enfoncez le petit portillon tout en retenant le grand portillon.
4. Pompe et filtre
5. Étiquette Service Après-Vente (derrière le couvercle du filtre)
6. Levier de mobilité (selon les modèles)
 - Pour déplacer la machine à laver : tirez un peu la poignée à la main et tirez-la jusqu'à la butée avec le pied.
7. Pieds réglables



PRÉPARATION DU LAVAGE

Tri du linge

1. Triez le linge suivant

- **Le type de tissu / le symbole de l'étiquette d'entretien**

Coton, tissus mixtes, synthétiques, laine, linge délicat.

- **La couleur**

Séparez le linge blanc du linge de couleur. Lavez séparément le linge de couleur neuf.

- **Le poids**

Remplissez le tambour en alternant les grandes et les petites pièces afin d'améliorer l'efficacité de lavage et la répartition du linge dans le tambour.

- **La catégorie du linge**

Lavez séparément le linge délicat : Sélectionnez le programme approprié pour la laine lavable en machine, les rideaux et autres textiles délicats. Retirez tout crochet des rideaux ou placez-les dans un sac à linge. Utilisez le programme spécial pour linge délicat. Lavez les bas en nylon, les ceintures et autres pièces de linge avec agrafes (les soutiens-gorge, par exemple) dans un sac à linge ou dans une taie d'oreiller avec fermeture à glissière.



2. Videz les poches

Les pièces de monnaie, épingles de sûreté, etc. risquent d'endommager le linge, le tambour et la cuve.

3. Fermetures

Fermez les fermetures à glissière, les boutons et les agrafes. Attachez les ceintures et les rubans.

Traitement des taches

- En règle générale, les taches de sang, de lait, d'oeuf et autres substances organiques se nettoient déjà bien lors de la phase enzymatique automatique du programme.
- Pour les taches de vin rouge, de café, de thé, d'herbe, de fruits, etc. ajoutez un détachant dans le compartiment du bac à produits  ou de l'eau de Javel dans le compartiment  (selon le modèle).
- Au besoin, prétraitez les taches tenaces au moyen d'un détachant.

Teinture et décoloration

Les produits vendus en commerce se composent généralement d'un colorant, d'un fixateur et de sel. Versez le colorant, le fixateur puis le sel directement dans le tambour vide. Ne remplissez le linge qu'après cette opération.

- Utilisez exclusivement des teintures et produits de blanchiment recommandés pour les machines à laver.
- Respectez les instructions du fabricant.
- Les composants en plastique et en caoutchouc à l'intérieur de l'appareil peuvent changer de couleur.

Amidonage

- Dissolvez/diluez l'amidon liquide ou en poudre dans un petit récipient en ajoutant environ 1 litre d'eau en dehors de la machine à laver. Chargez la machine à laver, fermez les battants du tambour et versez l'amidon dissous directement sur le tambour. Fermez la porte, sélectionnez "Rinçage et essorage" avec le sélecteur de programme et démarrez.

Chargement du linge

1. Ouvrez la porte de la machine.
2. Ouvrez le tambour en enfonçant le petit portillon et en maintenant le grand portillon.
3. Introduisez les pièces de linge une par une dans le tambour, sans les comprimer. Respectez les charges recommandées dans le "tableau des programmes" : une surcharge de la machine donnera des résultats moins satisfaisants et froissera le linge.
4. Fermez les portillons du tambour et vérifiez qu'ils sont bien verrouillés.



DÉTERGENTS ET PRODUITS ADDITIFS

Choix du bon détergent et des bons produits additifs

Le type de détergent dépend :

- Du type de tissu (coton, synthétiques, linge délicat, laine).
- De la couleur ;
- De la température de lavage ;
- Du type et du degré de salissure.

Remarques :

Les traces blanches sur les tissus noirs proviennent des composants insolubles des détergents modernes sans phosphate. Si ce cas se présente, secouez le linge ou brossez-le ou utilisez un détergent liquide.

Conservez le détergent et les produits additifs dans un endroit sec, hors de portée des enfants.

N'utilisez que du détergent et des produits additifs prévus pour être utilisés dans des machines à laver automatiques.

Si vous utilisez des anticalcaires, des produits de teinture ou de décoloration, assurez-vous qu'ils conviennent pour les machines à laver. Un détartrant peut contenir des composants susceptibles d'attaquer certaines pièces de votre machine à laver.

N'utilisez pas de solvants dans l'appareil (comme de l'essence de térébenthine).

Ne lavez pas du linge qui a été traité avec des solvants ou des liquides inflammables.

Dosage

Respectez les doses recommandées spécifiées sur les paquets de détergent. Les doses dépendent :

- Du type et du degré de salissure ;
- De la quantité de linge ;
 - charge complète : selon les recommandations du fabricant ;
 - demi-charge : 3/4 des doses prescrites ;
 - charge minimale (environ 1 kg) : la moitié des doses prescrites ;
- De la dureté de l'eau (renseignez-vous auprès de votre Compagnie de distribution d'eau) : l'eau douce nécessite moins de détergent que l'eau dure.

Remarques :

Toute dose excessive provoquera une formation extrême de mousse et diminuera l'efficacité du lavage.

En cas de formation extrême de mousse, le dispositif anti-mousse de l'appareil empêchera l'essorage.

Un dosage insuffisant peut provoquer : du linge gris, des dépôts sur le tambour, la cuve et la résistance.

En cas d'utilisation d'assouplissants concentrés, ajoutez de l'eau dans le bac à produits jusqu'au repère "MAX". Pour que les détergents en poudre ou les détergents liquides très concentrés se diffusent bien, utilisez la boule de dosage fournie avec le détergent et mettez-la dans le tambour.

TABLEAU DE DURETÉ DE L'EAU

CATÉGORIE DE DURETÉ DE L'EAU	CARACTÉRISTIQUES	Dureté allemande °dH	Dureté française °fH	Dureté anglaise °eH
1	douce	0-7	0-12	0-9
2	moyenne	7-14	12-25	9-17
3	dure	14-21	25-37	17-26
4	très dure	plus de 21	plus de 37	plus de 26

Remplissage des détergents et produits additifs

Selon le modèle, le bac à produits disposera de trois ou quatre compartiments.

Versez le détergent :

- Lessive pour prélavage et lavage principal
- Lessive pour lavage principal sans prélavage
- Adoucissant et produit amidonnant, ne dépassez pas le repère "MAX".
- Eau de Javel, ne dépassez pas le repère "MAX". (modèle à quatre compartiments uniquement)
- Détachants
- Adoucisseurs d'eau (dureté de l'eau 4)
- Amidon (dissout dans l'eau)

Veillez à ne pas dépasser le repère "MAX".

N'utilisez pas de détergents liquides pour les programmes avec prélavage. Pour les programmes sans prélavage et des températures de froid à 40° C, il est recommandé d'utiliser des détergents liquides pour éviter les traces blanches sur le linge.



SÉLECTION DE PROGRAMME

Préparation du cycle de lavage

1. Chargez la machine, fermez les portillons du tambour et vérifiez qu'ils sont bien verrouillés.
2. Versez le détergent et les produits additifs éventuels en veillant à ne pas dépasser le repère "MAX". Voir le chapitre "Détergents et produits additifs".
3. Appuyez sur la touche "Marche/Arrêt". Le voyant correspondant à la touche "Marche/Arrêt", un indicateur de vitesse d'essorage et, selon les modèles, un indicateur de température s'allument.
4. Tournez le sélecteur de programme jusqu'au programme et la température désirés. Sélectionnez les options désirées, comme décrit dans le "Tableau des programmes".
Le sélecteur avance d'un demi-pas se mettre en position correcte. Le voyant de température (selon les modèles) indique la température sélectionnée.

Départ Retardé (selon les modèles)

La touche "Départ Retardé" permet au consommateur de démarrer la machine à sa meilleure convenance, par exemple la nuit pour bénéficier de tarifs plus avantageux.

- Sélectionnez le programme et la température, la vitesse d'essorage et les options.
- Appuyez autant de fois que nécessaire sur la touche "Départ Retardé" pour obtenir un départ retardé de 1, 3, 6, 9 ou 12 heures. Le voyant correspondant s'allume.
- Démarrez le programme (voir ci-dessous). Si vous réduisez le nombre d'heures avant le démarrage du programme, le voyant correspondant s'allume.
- L'indication du nombre d'heures avant le démarrage du programme disparaît dès que le programme commence.

Pour réduire le nombre d'heures avant le démarrage ou annuler l'option "Départ Retardé"

- Appuyez (autant de fois que nécessaire) sur la touche "Départ Retardé".

Pour augmenter le nombre d'heures avant le démarrage du programme

- Tournez le sélecteur de programme sur la position "Stop".
- Sélectionnez à nouveau le programme et les options souhaités. Sélectionnez le nombre d'heures souhaité avant le démarrage du programme en appuyant (autant de fois que nécessaire) sur la touche "Départ Retardé". Appuyez sur la touche "Départ".

Démarrage du programme

Ouvrez le robinet et appuyez sur la touche "Départ". Le voyant correspondant à la touche "Départ" s'allume.

Remarque: en cas de panne de courant ou de déconnexion de l'appareil pendant le cycle, le programme redémarrera au point où il a été interrompu.

Fin du cycle de lavage

- Le sélecteur de programme est sur la position "Stop", "0".
1. Appuyez sur la touche "Marche/Arrêt" pour mettre l'appareil hors tension.
 2. Fermez le robinet.
 3. Attendez que la porte se déverrouille (environ 1 minute).
 4. Ouvrez la porte de l'appareil et les portillons du tambour et retirez le linge.

Changement de programme en cours de cycle

1. Tournez le sélecteur de programme jusqu'au nouveau programme. Le sélecteur de programme avance d'un demi-pas et le voyant correspondant à la touche "Départ" clignote. Si nécessaire, sélectionnez les options supplémentaires et la vitesse d'essorage.
2. Démarrez le programme en appuyant sur la touche "Départ".

Pause/Interruption de programme

Si, pour une raison quelconque, vous désirez interrompre le programme pendant un certain temps et le poursuivre ultérieurement :

1. Appuyez sur la touche "Marche/Arrêt".
2. Après la pause voulue, appuyez à nouveau sur la touche "Marche/Arrêt".

Annulation de programme

1. Positionnez le sélecteur de programme sur "Vidange".
2. Appuyez sur la touche "Départ" pour démarrer le programme "Vidange".

NETTOYAGE DU FILTRE

L'appareil est équipé d'une pompe auto-nettoyante. Le filtre retient des objets comme des boutons, des pièces de monnaie, des épingles de sûreté, etc. laissés dans le linge.

1. Débranchez l'appareil.
2. Ouvrez le couvercle du filtre avec une pièce de monnaie.
3. Placez un récipient sous le filtre.
4. Tournez très lentement le filtre dans le sens inverse des aiguilles d'une montre, jusqu'à ce que la poignée se trouve en position verticale, sans toutefois le retirer.
5. Attendez que l'eau s'écoule.
6. Vous pouvez alors dévisser complètement le filtre et le sortir.
7. Éliminez les impuretés.
8. Vérifiez que la turbine de la pompe (située dans le compartiment derrière le portillon du filtre) tourne librement.
9. **Réinsérez le filtre et revissez-le dans le sens des aiguilles d'une montre, jusqu'à la butée (la poignée est à l'horizontale).**
10. Versez 1/2 litre d'eau dans la machine via le tambour et vérifiez que le filtre ne fuit pas.
11. Refermez le couvercle du filtre.
12. Rebranchez l'appareil.

Vérifiez le filtre si l'appareil ne vidange pas correctement ou n'essore pas.

Contrôlez et nettoyez régulièrement le filtre, au moins deux à trois fois par an.

REMARQUE IMPORTANTE : Avant de vider le filtre, attendez que l'eau soit froide.



VIDANGE DE L'EAU RÉSIDUELLE

Quand faut-il vidanger l'eau résiduelle (problème de vidange) ?

- Avant de transporter (déplacer) la machine.
- Lorsque l'appareil est installé dans une pièce exposée au gel. Il est préférable dans ce cas de vidanger la machine après chaque lavage.
- Si les voyants indiquant un problème clignotent (voir le chapitre "Diagnostic rapide")

1. Arrêtez et débranchez l'appareil.
2. Fermez le robinet, débranchez le tuyau d'arrivée d'eau de la machine et laissez couler l'eau dans une bassine.
3. Ouvrez le filtre, laissez couler l'eau dans une petite bassine et fermez le filtre.
4. Dégagez le tuyau de vidange puis ouvrez le clip de fixation situé à l'arrière de la machine (voir la flèche A).
5. Laissez couler l'eau résiduelle dans une bassine plate.
6. Attendez que l'eau soit totalement écoulée.
7. Retirez le tuyau de vidange avec le clip et remplacez-le avec sa crosse coudée.
8. Rebranchez le tuyau d'arrivée d'eau et la prise de courant.

Remarque importante :

- Après avoir réalisé la vidange de l'eau résiduelle, vissez le tuyau d'arrivée d'eau de la machine à la main. Vérifiez l'étanchéité des raccordements de la machine en ouvrant le robinet à fond.



NETTOYAGE ET ENTRETIEN

Bac à produits

1. Appuyez sur les boutons de chaque côté du bac à produits.
2. Tirez le bac à produits vers vous et retirez-le.
Il se peut qu'une petite quantité d'eau reste dans le compartiment à détergent. Il est recommandé de transporter le bac à produits en position verticale.
3. Lavez le bac à produits à l'eau courante.
Vous pouvez également retirer les bouchons du siphon dans le bac à produits pour les nettoyer.
4. Remplacez les bouchons du siphon dans le bac à produits (le cas échéant).
Veillez à les remettre correctement en place.
5. Remplacez le bac à produits en plaçant les ergots inférieurs dans les trous de la porte et faites pivoter jusqu'à ce que les deux boutons supérieurs s'encliquettent.

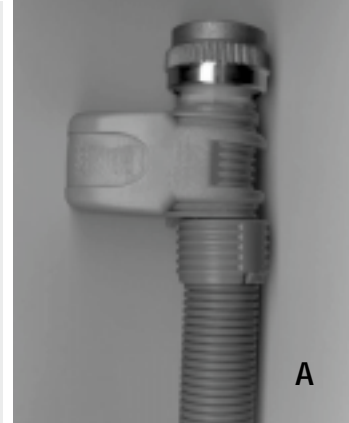
Remarque : assurez-vous que le bac à produits est parfaitement réinstallé.



Filtre du tuyau d'arrivée d'eau

Contrôlez et nettoyez régulièrement (au moins 2 à 3 fois par an).

1. Débranchez l'appareil.
2. Fermez le robinet.
3. Dévissez le tuyau flexible du robinet.
4. Nettoyez soigneusement le filtre situé à l'extrémité du tuyau, sans le monter, en utilisant par exemple une brosse à dents.
Remarque: pour les machines équipées d'un tuyau type "A", il ne doit pas être immergé dans l'eau.
5. Revissez à la main le tuyau flexible au robinet, sans utiliser de pinces (risque d'écrasement du joint).
6. Ouvrez le robinet et vérifiez l'étanchéité des raccordements.
7. Rebranchez l'appareil.



Récupération d'un objet tombé entre le tambour et la cuve

Si un objet tombe par hasard entre le tambour et la cuve, vous pourrez le récupérer grâce à l'une des aubes du tambour amovible :

1. Débranchez l'appareil.
2. Retirez le linge du tambour.
3. Fermez les portillons du tambour et faites tourner le tambour d'un demi-tour.
4. A l'aide d'une clé, appuyez sur l'extrémité en plastique tout en faisant glisser l'aube de gauche à droite.
5. Celle-ci tombera dans le tambour.
6. Ouvrez le tambour : vous pouvez récupérer l'objet à travers le trou du tambour.
7. Remplacez l'aube du tambour par l'intérieur : Placez l'extrémité en plastique au-dessus du trou sur le côté droit du tambour.
8. Faites ensuite glisser l'aube en plastique de droite à gauche jusqu'à ce qu'elle se clipse.
9. Refermez les portillons du tambour, faites tourner le tambour d'un demi-tour et vérifiez le bon positionnement de l'aube sur tous les points d'ancrage.
10. Rebranchez l'appareil.



Carrosserie et bandeau de commandes

- Nettoyez avec un chiffon humide.
- Si nécessaire, utilisez un détergent neutre (n'employez pas de poudre à récurer).

Joint de la porte

- Nettoyez de temps en temps avec un chiffon humide.

Tuyau(x) d'arrivée d'eau

- Vérifiez régulièrement que le tuyau d'arrivée d'eau ne présente ni signes de fragilisation, ni fissures. Le cas échéant, remplacez-le.

DIAGNOSTIC RAPIDE

La machine à laver est équipée de systèmes de sécurité automatiques qui détectent les anomalies et vous permettent de réagir en conséquence.

Il ne s'agit cependant souvent que de petites pannes auxquelles il est très facile de remédier. Par exemple :

***L'appareil ne démarre pas, aucun voyant ne s'allume.**

Veillez vérifier :

- si l'appareil est branché ;
- si la prise de courant fonctionne correctement (avec une lampe de chevet, par exemple) ;
- si le bouton "Marche/Arrêt" est enfoncé.

***L'appareil ne démarre pas, mais le voyant "Marche/Arrêt" est allumé et le voyant correspondant à la touche "Départ" clignote.**

Veillez vérifier :

- si le programme a été modifié.

Appuyez à nouveau sur la touche "Départ".

***L'appareil ne démarre pas, mais le voyant "Marche/Arrêt" et le voyant correspondant à la touche "Départ" sont allumés.**

Veillez vérifier :

- si la porte est fermée correctement. Ouvrez-la, puis refermez-la.

***L'appareil s'arrête pendant le programme.**

Veillez vérifier :

- si la touche "Arrêt Cuve Pleine" est enclenchée supprimez cette option en appuyant une nouvelle fois sur cette touche.
- si le programme a été modifié. Sélectionnez à nouveau le programme voulu et appuyez sur "Départ".
- si le programme n'a pas été démarré (le voyant "Départ" clignote). Appuyez sur la touche "Départ".
- si le système de sécurité de l'appareil est activé. Voir le "Tableau de description des pannes".

***Le détergent et les produits additifs ne sont pas évacués correctement.**

Veillez vérifier :

- si le bac à produits est installé correctement et n'est pas bloqué (voir le chapitre "Nettoyage et entretien") ;
- si le filtre du tuyau d'arrivée d'eau n'est pas bouché (voir le chapitre "Nettoyage et entretien").

***L'appareil vibre pendant l'essorage.**

Veillez vérifier :

- si l'appareil est bien horizontal et si les quatre pieds sont réglés à la même hauteur (voir le chapitre "Installation") ;
- si le bridage de transport a été retiré. Avant de mettre l'appareil en service, il faut OBLIGATOIREMENT retirer le bridage de transport (voir le chapitre "Installation").

***Le linge n'est pas essoré du tout ou pas assez essoré.**

Remarque : l'appareil est équipé d'un système de détection et de correction de balourd. Si vous lavez des pièces de grandes dimensions (sortie de bain, par exemple), il se peut que le système de correction de balourd réduise automatiquement la vitesse d'essorage ou l'interrompe s'il détecte un balourd trop important au début de l'essorage, et ce afin de préserver l'appareil.

Veillez vérifier :

- si la turbine de la pompe n'est pas obstruée (voir le chapitre "Nettoyage du filtre") ;
- si, à la fin du programme, le linge est encore humide : ajoutez éventuellement d'autres vêtements et redémarrez un programme d'essorage.
- s'il y a de la mousse sur le linge : redémarrer un programme de rinçage-essorage, pour éliminer l'excès de détergents.

La formation extrême de mousse peut également empêcher l'appareil d'essorer.

Que faire si le système de sécurité du lave-linge détecte une anomalie ?

Le programme est interrompu et différents indicateurs (selon le modèle) signalent la source de la panne. Tableau de description des pannes.

Le voyant correspondant à la touche "Départ" et les voyants suivants correspondant à la vitesse d'essorage clignotent.	Description de la panne
1ère ("0")	"Problème d'arrivée d'eau"
1ère ("0") + 2ème	"Problème de vidange"
Autres combinaisons	"Problème lié aux composants électriques"
1ère ("0") + 4ème	Défaut Hydrosécurité

a. *Problème d'arrivée d'eau (pas d'eau ou quantité d'eau insuffisante)

Arrêtez l'appareil en appuyant sur la touche "Marche/Arrêt" et débranchez-le.

Veillez vérifier :

- si le robinet est ouvert à fond et si la pression d'arrivée d'eau est suffisante ;
- si le tuyau d'arrivée d'eau n'est pas plié ;
- si le filtre du tuyau d'arrivée d'eau n'est pas obstrué (voir le chapitre "Nettoyage et entretien") ;
- si l'eau se trouvant dans le tuyau d'arrivée d'eau n'est pas gelée ;
- si l'appareil est équipé d'un tuyau de sécurité et la soupape de sécurité est ouverte (voyant rouge dans le verre-regard de la soupape de sécurité). Dans ce cas, remplacez par un nouveau tuyau de sécurité.

Rebranchez l'appareil.

Appuyez sur la touche "Marche/Arrêt" pour poursuivre le programme (n'ajoutez pas de détergent pour ce programme).

En cas de persistance du problème, appelez le Service Après-Vente (voir le chapitre "Service Après-Vente").

b. *Problème de vidange

Arrêtez l'appareil en appuyant sur la touche "Marche/Arrêt" et débranchez-le.

Veillez vérifier :

- si le tuyau de vidange n'est pas plié (voir le chapitre "Installation") ;
- si la turbine de la pompe n'est pas obstruée (voir le chapitre "Nettoyage du filtre") ;
- si l'eau se trouvant dans le tuyau de vidange n'est pas gelée.

S'il reste de l'eau dans le tambour, vous pouvez la vidanger en suivant les instructions fournies dans le chapitre "Vidange de l'eau résiduelle".

REMARQUE IMPORTANTE : Avant de vidanger, assurez-vous que le bain lessiviel est refroidi. Rebranchez l'appareil.

Appuyez sur la touche "Marche/Arrêt" pour poursuivre le programme (n'ajoutez pas de détergent pour ce programme).

En cas de persistance du problème, appelez le Service Après-Vente (voir le chapitre "Service Après-Vente").

c. *Panne du module électrique

Arrêtez l'appareil. Remettez l'appareil en marche en appuyant deux fois sur la touche "Marche/Arrêt".

En cas de persistance du problème, appelez le Service Après-Vente (voir le chapitre "Service Après-Vente").

d. *Défaut Hydrosécurité (selon les modèles)

Les indicateurs de défaut sont allumés et la pompe fonctionne.

La panne d'hydrosécurité peut être déclenchée par :

1. une formation excessive de mousse ;
2. une fuite au niveau du tuyau d'arrivée d'eau ou de l'appareil.

Arrêtez l'appareil en appuyant sur la touche "Marche/Arrêt", débranchez l'appareil et fermez le robinet.

Inclinez délicatement l'appareil vers l'avant pour permettre à l'eau de s'évacuer.

Ensuite :

1. Rebranchez l'appareil.
2. Ouvrez l'arrivée d'eau (si la touche "Marche/Arrêt" n'est pas enfoncée et que la machine commence à se remplir, fermez le robinet d'arrivée d'eau et contactez le Service Après-Vente).
3. Appuyez sur la touche "Marche/Arrêt". Sélectionnez à nouveau le programme souhaité, ajoutez du détergent et appuyez sur la touche "Marche" pour redémarrer le programme.

En cas de persistance du problème, appelez le Service Après-Vente (voir le chapitre "Service Après-Vente").

SERVICE APRÈS-VENTE

Avant de contacter le Service Après-Vente :

1. Vérifiez s'il n'est pas possible de remédier vous-même au défaut (voir le chapitre "Diagnostic rapide").
2. Redémarrez le programme pour vérifier que l'inconvénient a été éliminé.
3. Si l'appareil ne fonctionne toujours pas correctement, appelez le Service Après-Vente.

Communiquez :

- Le type de panne.
- Le modèle exact de l'appareil.
- Le code Service (numéro après le mot SERVICE).

SERVICE 0000 000 00000



L'étiquette Service Après-Vente se trouve dans le couvercle du filtre ou à l'arrière de l'appareil.

- Votre adresse complète.
- Votre numéro de téléphone et le préfixe.
Vous devez contacter en priorité le Service Après-Vente du Revendeur qui vous a fourni l'appareil.

TRANSPORT ET DÉPLACEMENT

1. Débranchez l'appareil.
2. Fermez le robinet.
3. Débranchez le tuyau d'arrivée d'eau et de vidange.
4. Laissez couler le reste de l'eau hors de l'appareil et des tuyaux (voir le chapitre "Vidange de l'eau résiduelle"). Attendez que l'eau soit froide pour éviter tous accidents.
5. Pour faciliter le déplacement de la machine, tirez un peu la poignée située en bas à l'avant (en option sur certains modèles) à la main et tirez-la jusqu'à la butée avec le pied. Après le déplacement, repoussez la poignée dans sa position stable d'origine.
6. Remettez le bridage de transport en place pour transporter la machine.
7. Transportez la machine à laver verticalement.

REMARQUE IMPORTANTE : N'utilisez pas l'appareil tant que la poignée est tirée.



INSTALLATION

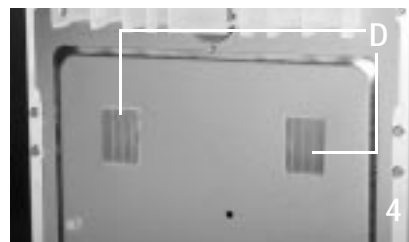
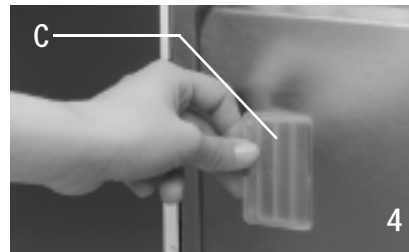
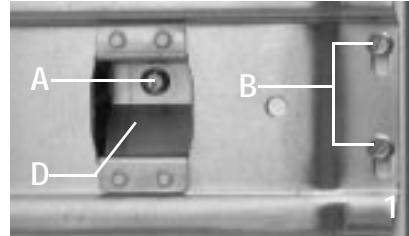
Retrait du bridage de transport

L'appareil est équipé d'un bridage de transport, afin d'éviter tout endommagement éventuel de l'appareil en cours de transport.

Il faut obligatoirement retirer le bridage de transport avant d'utiliser la machine.

1. Dévissez les deux vis **A** et les quatre vis **B** avec un tournevis plat ou une clé pour 6 pans de 8 (clé à "pipe").
2. Retirez le bridage de transport.
3. Remplacez les quatre vis extérieures **B** sur la machine et serrez-les.
4. Enlevez les deux obturateurs **C** du support de tuyau et clipsez-les dans les orifices de la machine **D**.

Remarque : n'oubliez pas de remettre les quatre vis extérieures en place et de les resserrer.



Réglage des pieds

Installez l'appareil sur une surface plane, à proximité des connexions électriques, d'eau et d'évacuation.

Compensez les petites inégalités du sol en réglant les pieds de l'appareil (n'insérez sous les pieds ni morceau de bois, ni carton, etc.) :

1. Desserrez le contre-écrou à l'aide de la clé fournie.
2. Réglez la hauteur du pied à la main.
3. Resserrez le contre-écrou en le tournant dans le sens inverse des aiguilles d'une montre.

Assurez-vous que les quatre pieds reposent tous correctement sur le sol et que la machine est bien horizontale et stable (avec un niveau).

L'appareil peut être installé dans un espace de 40 cm de largeur et de 63 cm de profondeur.

Remarque : si vous installez la machine sur de la moquette épaisse, veuillez garantir un espace sous la machine pour permettre à l'aide de circuler, en réglant les pieds.



Raccordement du tuyau d'arrivée d'eau.

1. Vissez soigneusement le tuyau d'arrivée sur le robinet, à la main.
2. Vérifiez que le tuyau n'est pas plié.
3. Vérifiez l'étanchéité des raccordements du robinet et de la machine en ouvrant le robinet à fond.

Si le tuyau n'est pas suffisamment long, remplacez-le par un tuyau de longueur suffisante résistant à la pression (minimum 1000 kPa - en conformité avec EN 50084).

Vérifiez régulièrement que le tuyau d'arrivée ne présente ni signes de fragilisation, ni fissures. Le cas échéant, remplacez-le.

La machine à laver peut être branchée sans clapet anti-retour.



Sécurité hydraulique

(selon les modèles)

- Vissez le tuyau au robinet d'arrivée d'eau. Ouvrez le robinet à fond et vérifiez l'étanchéité du raccordement.
- L'appareil ne doit en aucun cas être connecté au mitigeur d'un chauffe-eau non pressurisé !
- Le tuyau d'arrivée d'eau et son boîtier plastique (selon les modèles) contiennent des composants électriques : le tuyau flexible ne doit pas être coupé et le boîtier ne doit pas être immergé dans l'eau.
- Si le tuyau flexible est endommagé, débranchez immédiatement l'appareil et remplacez-le.

Si le tuyau flexible n'est pas suffisamment long, remplacez-le par un tuyau avec sécurité hydraulique de 3 m de long (disponible auprès du Service Après-Vente ou chez votre Revendeur). Assurez-vous que l'opération est réalisée par un technicien qualifié.



Raccordement du tuyau de vidange

1. Décrochez le tuyau de vidange des fixations de gauche et de droite, voir la flèche A sur la figure.

Remarque importante :

N'enlevez PAS le raccord du tuyau de vidange du côté gauche, voir la flèche B sur la figure. Sinon, il y aurait un risque de fuite et de brûlure avec l'eau chaude.

2. Fixez la crosse de vidange (C) à l'extrémité libre du tuyau de vidange.

3. Connectez le tuyau de vidange au siphon ou accrochez-le au rebord d'un évier avec la crosse de vidange. Les petits éviers ne conviennent pas. Le bord de l'évier ne doit pas se situer à plus de 100 cm du sol.

Si vous devez rallonger le tuyau, utilisez un tuyau flexible de mêmes dimensions et serrez les raccords à l'aide de colliers de fixation pour tuyaux flexibles.

Longueur maximale du tuyau de vidange : 2,50 m.

Hauteur d'écoulement maximale (crosse de vidange) : 100 cm.

Hauteur d'écoulement minimale : 55 cm.

Remarque importante :

Vérifiez que le tuyau de vidange ne forme pas de noeuds et ne risque pas de tomber pendant le fonctionnement.

