
**AVANT D'UTILISER L'APPAREIL POUR LA PREMIÈRE FOIS :**

- **REMARQUE IMPORTANTE :** LISEZ ATTENTIVEMENT LE CHAPITRE "INSTALLATION".
- **REMARQUE IMPORTANTE :** RETIREZ LES VIS ET LE BRIDAGE DE TRANSPORT.
- **Effectuez un premier lavage à vide :**
 1. Ouvrez le(s) robinet(s).
 2. Fermez les portes du tambour.
 3. Versez un peu de détergent (environ 30 ml) dans le bac à produits  .
 4. Fermez la porte.
 5. Choisissez un programme rapide et une vitesse d'essorage faible (voir le "Tableau des programmes").
 6. Appuyez sur la touche "Départ".

Ce cycle sert à éliminer l'eau résiduelle due aux contrôles effectués par le fabricant.

POUR L'USAGE QUOTIDIEN :

1. Ouvrez le(s) robinet(s).
2. Triez le linge suivant le type de textile, la couleur et chargez la machine.
3. Fermez les portes du tambour.
4. Versez le détergent et les produits additifs éventuels dans les bacs à produits respectifs.
5. Fermez la porte.
6. Sélectionnez le programme, la température, la vitesse d'essorage et les options.
7. Appuyez sur la touche "Départ".

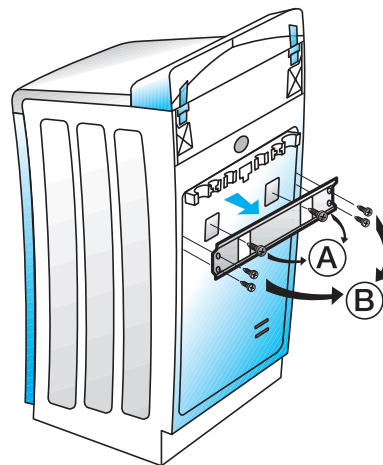
Veillez lire attentivement cette notice d'emploi afin de vous familiariser avec toutes les fonctions de votre lave-linge.

| | |
|--|-----------------|
| F | SOMMAIRE |
| INSTALLATION | PAGE 5 |
| L'APPAREIL ET SES ACCESSOIRES | PAGE 8 |
| CONSEILS POUR LE RESPECT DE L'ENVIRONNEMENT | PAGE 8 |
| MESURES DE SÉCURITÉ | PAGE 9 |
| TRANSPORT / DÉPLACEMENT | PAGE 9 |
| PRÉPARATION DU LINGE | PAGE 10 |
| DÉTERGENT ET PRODUITS ADDITIFS | PAGE 11 |
| TEINTURE ET DÉCOLORATION | PAGE 11 |
| AMIDONNAGE | PAGE 11 |
| NETTOYAGE DU FILTRE DE POMPE | PAGE 12 |
| VIDANGE DE L'EAU RÉSIDUELLE | PAGE 12 |
| NETTOYAGE ET ENTRETIEN | PAGE 13 |
| DIAGNOSTIC RAPIDE | PAGE 15 |
| SERVICE APRÈS-VENTE | PAGE 16 |

INSTALLATION

DÉBALLAGE DE L'APPAREIL

1. Coupez et retirez la housse plastique.
2. Retirez la protection supérieure et les cales d'angle.
3. Basculez l'appareil vers l'arrière et le faire pivoter sur un coin inférieur arrière. Retirez la protection inférieure.
4. Soulevez la poignée de porte tout en appuyant légèrement sur la porte. Retirez la cale en polystyrène.
5. Retirez le film de protection bleu du panneau (selon le modèle).



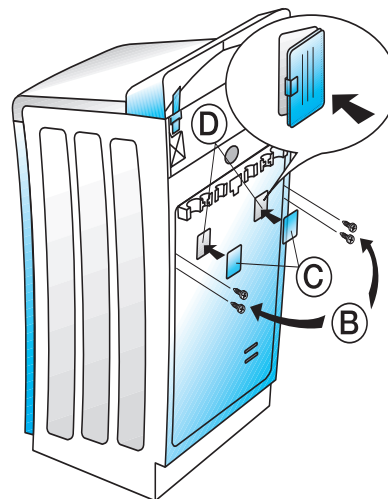
DÉMONTAGE DES VIS ET DU BRIDAGE DE TRANSPORT

L'appareil est équipé de vis et d'un bridage de transport, afin d'éviter tout endommagement éventuel au cours du transport.

Avant de mettre l'appareil en service, il faut OBLIGATOIREMENT retirer le bridage de transport à l'arrière.

1. Dévissez les deux vis **A** et les quatre vis **B** avec un tournevis plat ou une clé 6 pans de 8 (clé à "pipe").
2. Retirez la barre de transport.
3. Replacez les quatre vis extérieures **B** sur la machine et serrez-les.
4. Enlevez les deux obturateurs **C** fixés sur le support tuyaux et clipsez-les dans les orifices de la machine **D**.

Remarque : Transportez toujours le lave linge verticalement.



INSTALLATION

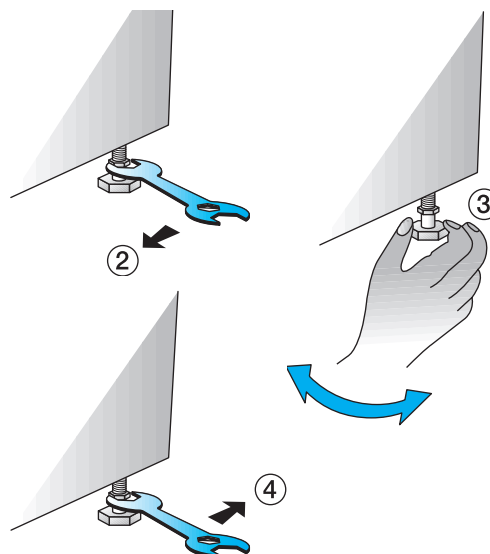
- Installez l'appareil sur un sol stable et de niveau, à proximité du branchement électrique, de l'installation de l'arrivée et de l'évacuation d'eau.
- Assurez-vous que les quatre pieds reposent correctement sur le sol et que la machine est bien de niveau.
- Compensez les petites inégalités du sol en réglant les pieds de l'appareil (ne placez jamais un morceau de bois, de carton ou un objet similaire en dessous des pieds).
- L'appareil peut être installé dans un espace de 40 cm de largeur et de 63 cm de profondeur.

Remarque : Il est important de veiller à ne pas obstruer les ouvertures de la partie basse de l'appareil si vous installez ce dernier sur de la moquette.

MISE EN PLACE DE L'APPAREIL

1. Mettez l'appareil dans sa position de fonctionnement : Tirez la poignée (en option sur certains modèles) située en bas à l'avant à la main et poussez-la jusqu'à la butée avec le pied. Repoussez ensuite la poignée dans sa position d'origine. Vous pouvez régler les pieds avant pour mettre l'appareil de niveau.
2. Desserrez le contre-écrou à l'aide d'une pince.
3. Réglez la hauteur des pieds à la main.
4. Resserrez le contre-écrou en le tournant dans le sens contraire des aiguilles d'une montre face à l'appareil.

REMARQUE IMPORTANTE : N'utilisez pas l'appareil lorsqu'il est sur les roulettes de mobilité.



INSTALLATION

ARRIVÉE D'EAU

- Arrivée d'eau : Eau froide uniquement.
- Robinet : Raccord à vis pour tuyaux 3/4".
- Pression : 10-100 N/cm² (1-10 bar).

Si l'appareil doit être installé dans une pièce exposée à des températures extrêmement basses, il est recommandé de le vidanger complètement après chaque lavage. Veuillez suivre les instructions données dans le chapitre "Vidange de l'eau résiduelle" et débranchez le tuyau d'arrivée d'eau.

TUYAU(X) D'ARRIVÉE D'EAU

1. Le filtre fourni doit être installé dans le raccord entre le tuyau d'arrivée d'eau et le robinet.
 2. Vissez soigneusement le tuyau d'arrivée d'eau sur le robinet, de préférence à la main. Vérifiez que le tuyau n'est pas plié et qu'il n'est pas écrasé.
 3. Vérifiez l'étanchéité des raccordements au robinet et à l'appareil en ouvrant le robinet à fond.
- Si le tuyau n'est pas suffisamment long, remplacez-le par un tuyau de longueur suffisante résistant à la pression (minimum 10 bar - en conformité avec EN 50065).
 - Le lave-linge peut être branché sans clapet anti-retour.
 - Respectez les prescriptions des Compagnies locales de distribution d'eau.

SÉCURITÉ HYDRAULIQUE

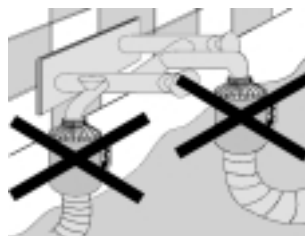
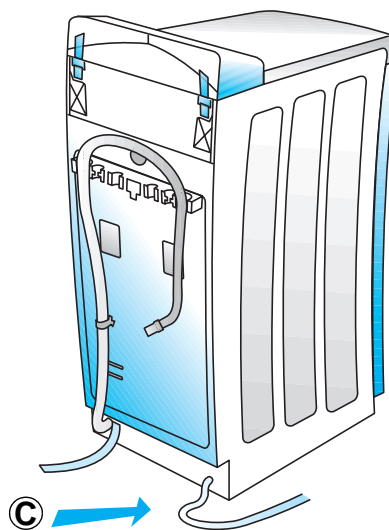
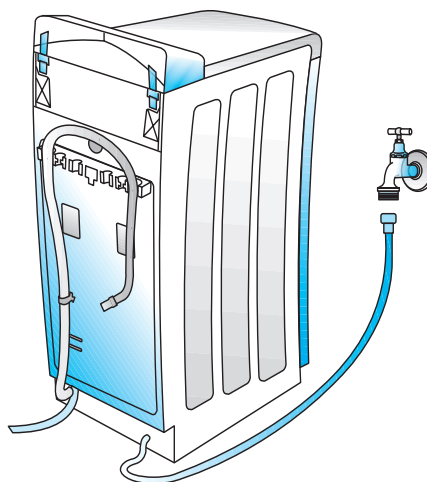
(selon les modèles) :

- Vissez le raccord fileté et le filtre à l'écrou de raccord du robinet d'arrivée d'eau. Vérifiez l'étanchéité des raccordements de la machine en ouvrant le robinet à fond.
- L'appareil ne doit en aucun cas être connecté au mitigeur d'un chauffe-eau non pressurisé !
- Le tuyau d'arrivée d'eau (voir la flèche **C**) et le boîtier de raccordement plastique contiennent des composants électriques.
- Le tuyau flexible ne doit pas être coupé et le boîtier ne doit pas être immergé dans l'eau.
- Si le tuyau flexible est endommagé, débranchez immédiatement l'appareil.

Si le tuyau flexible n'est pas suffisamment long, remplacez-le par un tuyau avec sécurité hydraulique de 3 m de long (disponible auprès du Service

Après-Vente ou chez votre Revendeur).

Assurez-vous que l'opération est réalisée par un technicien qualifié.



INSTALLATION

VIDANGE DE L'EAU

- Raccordement du tuyau de vidange à l'évacuation.
1. Débranchez le tuyau de vidange des fixations gauche et droite, voir **A** sur la figure.

Remarque importante :

N' enlevez pas la fixation du tuyau de vidange du côté gauche, voir **B** sur la figure. Sinon, il peut y avoir un risque de fuite (brûlures avec l'eau chaude).

2. Fixez la crosse de vidange coudée (à l'intérieur du tambour) à l'extrémité libre du tuyau de vidange.
3. Vous pouvez, soit raccorder le tuyau de vidange à un siphon, soit le placer sur le bord d'un évier ou d'un lavabo avec la crosse de vidange et le fixer. Les petits lavabos ne conviennent pas. Le bord du lavabo ne doit pas dépasser une hauteur de 100 cm par rapport au sol.
4. Si vous devez rallonger le tuyau, utilisez un tuyau flexible de mêmes dimensions et serrez les raccords à l'aide de colliers de fixation pour tuyaux flexibles.

Longueur maximale du tuyau de vidange : 2,50 m.

Hauteur d'écoulement maximale (crosse de vidange coudée) : 100 cm.

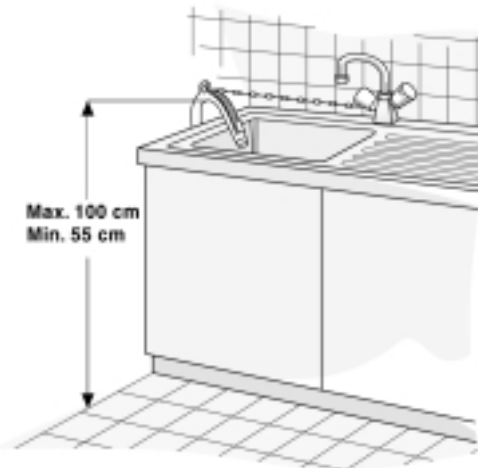
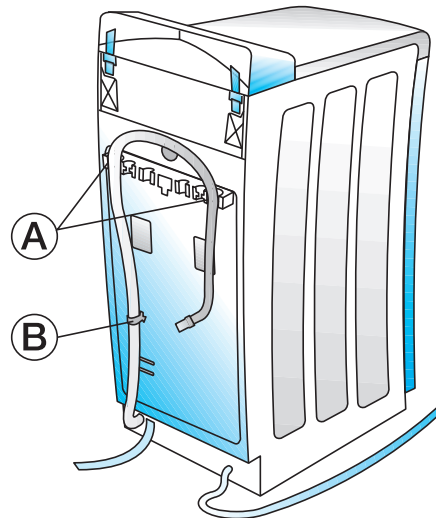
Hauteur d'écoulement minimale : 55 cm.

Remarque importante :

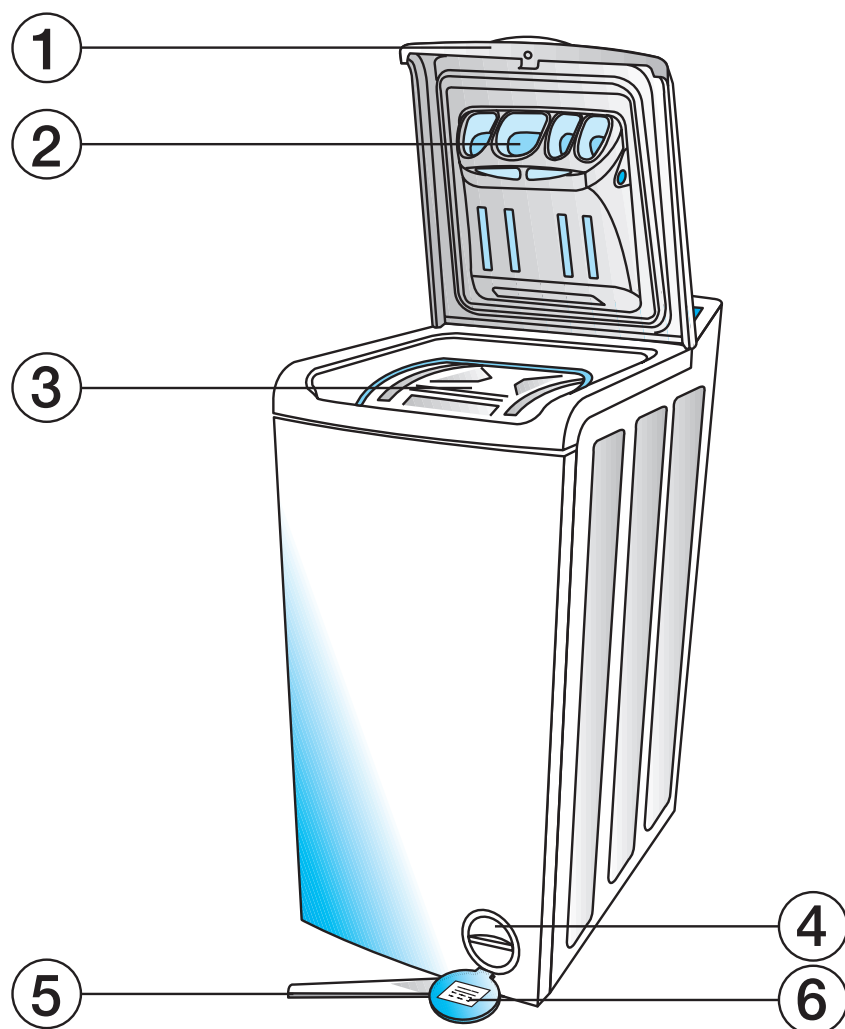
Vérifiez que le tuyau de vidange n'est pas plié et ne risque pas de tomber pendant le fonctionnement.

RACCORDEMENT ÉLECTRIQUE

- Les branchements électriques doivent être conformes aux normes locales.
- L'appareil doit être relié à une installation efficace de mise à la terre, conformément aux réglementations en vigueur. En particulier, les appareils installés dans les locaux contenant une douche ou une baignoire doivent être protégés par un dispositif à courant différentiel résiduel au moins égal à 30 mA. La mise à la terre de l'appareil est obligatoire aux termes de la loi. Le fabricant décline toute responsabilité en cas de dommages corporels ou matériels résultant directement ou indirectement du non-respect des instructions ci-dessus.
- Les données techniques (tension, puissance et fusible) figurent sur la plaque signalétique située à l'arrière de l'appareil.
- Le câble d'alimentation ne doit être remplacé que par un technicien qualifié.
- **Cet appareil répond aux exigences de la Directive communautaire 93/68/CEE.**
- N'utilisez ni rallonge, ni adaptateur multiple.



L'APPAREIL ET SES ACCESSOIRES



1. Porte
2. Bacs à produits
3. Portes de tambour
4. Pompe et filtre
5. Levier de mobilité (selon les modèles)
6. Étiquette Service Après-Vente (derrière le portillon du filtre de pompe).

CONSEILS POUR LE RESPECT DE L'ENVIRONNEMENT

- **Emballage**
L'emballage est composé de matériaux entièrement recyclables et porte le symbole de recyclage ♻️.
- **Appareil**
L'appareil est fabriqué à partir de matériaux recyclables. Lors de la mise au rebut, veuillez respecter les normes en vigueur en matière d'élimination des déchets.
Rendez l'appareil inutilisable en retirant la fiche de la prise de courant et en coupant le câble d'alimentation.
- **Conseils pour le respect de l'environnement**
 - Chargez la machine au maximum (en fonction du programme) pour économiser l'électricité et l'eau.
 - Pour le linge légèrement à moyennement sale, choisissez un programme sans prélavage.
 - Pour le linge peu sale, choisissez une température basse ou un programme rapide.
 - Pour les petites quantités de linge, réduisez la quantité de détergent.
 - Si le linge doit être séché en sèche-linge, choisissez la vitesse d'essorage la plus élevée (en fonction du type de linge). Vous réduirez ainsi la consommation d'énergie de votre sèche-linge.
 - Ne dépassez pas les doses prescrites sur les paquets de détergent.
 - N'utilisez des détachants que si cela s'avère réellement nécessaire.

MESURES DE SÉCURITÉ

- Cet appareil répond aux exigences de la Directive communautaire 93/68/CEE.
- N'utilisez l'appareil que pour laver le linge et à des fins domestiques.
- Tous les branchements hydrauliques et électrique seront réalisés dans le respect des prescriptions du fabricant et des normes de sécurité locales en vigueur (voir le chapitre "Installation").
- Avant de procéder au nettoyage ou à l'entretien, débranchez l'appareil.
- Ne laissez jamais l'appareil inutilement branché. Fermez le(s) robinet(s).
- N'ouvrez pas la porte brusquement.
- Veillez à ce que les enfants ne jouent pas avec l'appareil.
- Les éléments d'emballage (sachets en plastique, morceaux de polystyrène, etc.) doivent être maintenus hors de portée des enfants, car ils constituent une source de danger potentielle.

TRANSPORT / DÉPLACEMENT

1. Débranchez l'appareil.
2. Fermez le(s) robinet(s).
3. Débranchez les tuyaux d'arrivée d'eau et d'évacuation d'eau.
4. Evacuez l'eau résiduelle (voir le chapitre "Vidange de l'eau résiduelle").
5. Transportez le lave-linge verticalement.

PRÉPARATION DU LINGE

1. Triez le linge suivant :

- **Le type de tissu / le symbole de l'étiquette d'entretien**
Coton, tissus mixtes, synthétiques, laine, textiles avec lavage à la main recommandé.
- **Les couleurs**
Séparez le linge de couleur du linge blanc. Lavez séparément le linge de couleur neuf.
- **Le poids**
Remplissez le tambour en alternant les grandes et les petites pièces afin d'améliorer l'efficacité de lavage et la répartition du linge dans le tambour.
- **La catégorie du linge**
Lavez séparément le linge délicat. Sélectionnez le programme approprié pour la laine lavable en machine , les rideaux et autres textiles délicats. Retirez tout crochet des rideaux ou placez-les dans un sac à linge. Pour les textiles avec lavage à la main recommandé, utilisez le programme adapté.
Lavez les bas en nylon, les ceintures, etc. et le linge avec agrafes (les soutiens-gorge, par exemple) dans un sac à linge ou dans une taie d'oreiller avec fermeture à glissière.

2. Videz les poches

Les pièces de monnaie, épingles de sûreté, etc. risquent d'endommager le linge, le tambour et la cuve.

3. Fermetures

Fermez les fermetures à glissière, les boutons et les agrafes. Attachez les ceintures et les rubans.

LAVAGE ET ENTRETIEN DE LA SOIE ET DES TISSUS "LAVAGE A LA MAIN RECOMMANDÉ".

Lavage (selon les modèles):

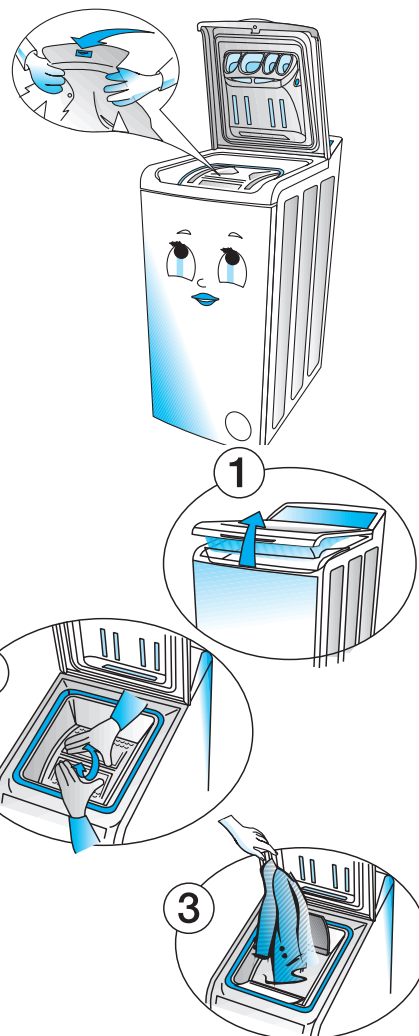
- Ce programme n'a pas de cycle d'essorage afin de ne pas abîmer les tissus délicats.
- Si vous sélectionnez l'option "Arrêt Cuve Pleine", ne laissez pas le linge trop longtemps dans l'eau de rinçage. Il est préférable de ne pas utiliser cette option avec ce programme.

Séchage et repassage :

- Étendez le vêtement sur une serviette afin d'éponger l'eau, sans tordre.
- N'étendez jamais les vêtements en soie au soleil.
- Repassez le vêtement à l'envers lorsqu'il est encore légèrement humide.
- Pour éviter les traces d'eau, ne pulvérisez pas d'eau et repassez avec un fer sans vapeur.

TRAITEMENT DES TACHES

- En règle générale, les taches de sang, de lait, d'oeuf et autres substances organiques sont éliminées par le détergent au cours du programme de lavage.
- Pour les taches de vin rouge, de café, de thé, d'herbe, de fruits, etc., ajoutez un détachant ou de l'eau de javel.
- Au besoin, prétraitez les taches tenaces au moyen d'un détachant.



CHARGEMENT DU LINGE

1. Soulevez la porte de la machine.
2. Ouvrez le tambour en enfonçant le petit volet et en maintenant le grand.
3. Dépliez le linge et introduisez-le dans le tambour, sans le comprimer.
4. Fermez soigneusement les portes du tambour et vérifiez qu'elles sont bien verrouillées.

QUANTITÉS DE LINGE

Voir la charge maximale dans le "Tableau des programmes".

Remarque : La surcharge de votre lave-linge diminue l'efficacité du lavage et favorise le froissage du linge.

DÉTERGENT ET PRODUITS ADDITIFS

CHOIX DU BON DÉTERGENT

Le type de détergent dépend :

- du type de tissu (coton, synthétiques, linge délicat, laine) ;

Vous pouvez utiliser tout détergent vendu pour les lave-linge.

Remarque : Pour la laine, n'utilisez que du détergent spécialement conçu à cet effet.

- de la couleur ;
- de la température de lavage ;
- du type et du degré de salissure.

Remarques :

- Des traces blanches peuvent apparaître sur les textiles de couleur. Il s'agit d'additifs insolubles contenus dans la plupart des détergents sans phosphate. Si ce cas se présente, secouez et/ou brossez le linge ou utilisez un détergent liquide.
- Conservez le détergent et les produits additifs dans un endroit sec, hors de la portée des enfants.
- N'utilisez que du détergent et des produits additifs pour machines à laver automatiques. Si vous utilisez des assouplissants, des détartrants, des produits de teinture ou de blanchiment, vérifiez qu'ils sont adaptés au lave-linge.
- N'utilisez pas de dissolvants dans l'appareil (ex. essence térébenthine).
Ne lavez en aucun cas des tissus traités avec du solvant ou des liquides inflammables dans le lave-linge.

DOSAGE

Respectez les doses recommandées sur les paquets de détergent. Les doses dépendent :

- du type et du degré de salissure ;
- de la quantité de linge ;
 - charge complète : selon les recommandations du fabricant ;
 - demi-charge : 3/4 des doses prescrites ;
 - charge minimale (environ 1 kg) : la moitié des doses prescrites ;
- de la dureté de l'eau (renseignez-vous auprès de votre Compagnie de distribution d'eau) : l'eau douce nécessite moins de détergent que l'eau dure.

Remarques :

- Tout surdosage provoquera une formation de mousse excessive et diminuera l'efficacité du lavage. En cas de formation excessive de mousse, la machine n'essorera pas.
- Si la dose n'est pas suffisante, le linge deviendra gris. En outre, la résistance de chauffage et le tambour s'entartrent.
- Si vous utilisez de l'eau de javel, respectez scrupuleusement les instructions du fabricant. Tout dosage excessif d'agents de blanchiment risque d'endommager le linge.
- Si la pression d'eau de votre installation est trop basse nous vous recommandons de verser la dose de détergent directement dans le tambour.

DURETÉ DE L'EAU

| Catégorie de dureté de l'eau | Caractéristiques | Dureté allemande °dH | Dureté française °fH | Dureté anglaise °eH |
|------------------------------|------------------|----------------------|----------------------|---------------------|
| 1 | douce | 0-7 | 0-12 | 0-9 |
| 2 | moyenne | 7-14 | 12-25 | 9-17 |
| 3 | dure | 14-21 | 25-37 | 17-26 |
| 4 | très dure | plus de 21 | plus de 37 | plus de 26 |

TEINTURE ET DÉCOLORATION

Teinture : Les produits usuels se composent d'un colorant, d'un fixateur et de sel. Respectez les instructions du fabricant pour l'utilisation de ces produits.

- Utilisez exclusivement des produits conçus pour les lave-linge.
- Les composants en plastique et en caoutchouc de l'appareil risquent de se décolorer.

AMIDONNAGE

Dissolvez/diluez l'amidon liquide ou en poudre dans un récipient en ajoutant environ 1 litre d'eau en dehors du lave-linge.

Chargez le lave-linge, fermez les portes du tambour et versez l'amidon dissous directement sur le tambour. Fermez la porte, sélectionnez le programme "Rinçage et essorage" avec le sélecteur de programme et démarrez.

NETTOYAGE DU FILTRE DE POMPE

QUAND FAUT-IL NETTOYER LE FILTRE ?

L'appareil est équipé d'une pompe auto-nettoyante. Le filtre retient les objets tels que les boutons, les pièces de monnaie, les épingles de sûreté, etc. laissés dans le linge.

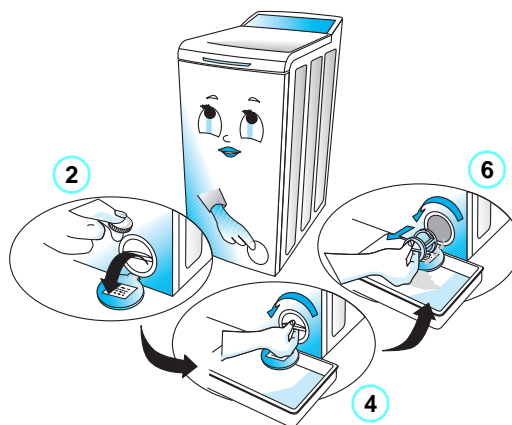
- Vérifiez le filtre si l'appareil ne vidange pas correctement ou n'essore pas.
- Contrôlez et nettoyez régulièrement le filtre, au moins deux à trois fois par an.

REMARQUE IMPORTANTE : Nettoyez le filtre quand l'eau s'est refroidie.

NETTOYAGE DU FILTRE

1. Débranchez l'appareil.
2. Ouvrez le portillon du filtre de la pompe avec une pièce de monnaie.
3. Placez un récipient sous le filtre.
4. Faites tourner très lentement le filtre dans le sens inverse des aiguilles d'une montre, jusqu'à ce que la poignée se trouve en position verticale, sans toutefois le retirer.
5. Attendez que l'eau s'écoule.
6. Vous pouvez alors dévisser complètement le filtre et le sortir.
7. Éliminez les impuretés.

8. Vérifiez que la turbine de la pompe (derrière le filtre) tourne librement.
9. Remplacez le filtre et revissez-le dans le sens des aiguilles d'une montre, jusqu'à la butée (la poignée est horizontale).
10. Versez un demi litre d'eau dans le tambour de la machine et vérifiez l'étanchéité du filtre.
11. Fermez le portillon.
12. Rebranchez l'appareil.



VIDANGE DE L'EAU RÉSIDUELLE

QUAND FAUT-IL VIDANGER L'EAU RÉSIDUELLE ?

- Avant de transporter la machine.
- Lorsque l'appareil est installé dans une pièce exposée au gel. Si tel est le cas, il est recommandé de vidanger la machine, le tuyau de vidange et le tuyau d'arrivée d'eau après chaque lavage.

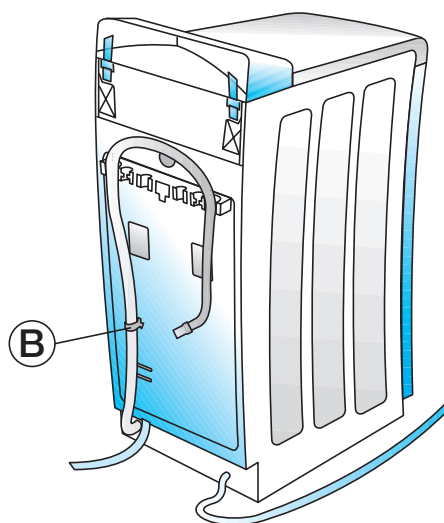
VIDANGE DE L'EAU RÉSIDUELLE

1. Mettez l'appareil hors tension.
2. Retirez la fiche de la prise de courant.
3. Fermez le(s) robinet(s), dévissez le tuyau d'arrivée d'eau de la machine et laissez couler l'eau.
4. Dévissez le filtre de la pompe de vidange, laissez couler l'eau et refermez-le.
5. Détachez le tuyau de vidange, fixé à l'arrière de la machine par un attache-tuyau (voir B sur la figure).
6. Faites couler l'eau résiduelle dans une bassine plate.
7. Attendez que l'eau soit totalement écoulée.
8. Refixez le tuyau de vidange.
9. Rebranchez l'appareil.

Remarque importante :

- Avant de démarrer un nouveau programme, versez 1 litre d'eau dans le tambour, afin de réactiver le système "Éco" (selon les modèles).

- Avant chaque cycle de lavage, vissez le tuyau d'arrivée d'eau à la machine à la main. Vérifiez l'étanchéité des raccordements de la machine en ouvrant le(s) robinet(s) à fond.
- Remplacez le tuyau de vidange avec la crosse de vidange et fixez-le.



NETTOYAGE ET ENTRETIEN

CARROSSERIE ET BANDEAU DE COMMANDES

- Nettoyez avec votre détergent habituel (n'utilisez pas de poudre à récurer).
- Essuyez avec un chiffon doux.

JOINT DE PORTE

- Nettoyez de temps en temps avec un chiffon humide.

INSTRUCTIONS DE NETTOYAGE DU BAC À PRODUITS

1. Appuyez sur les boutons de chaque côté du bac à produits.
2. Tirez le bac à produits vers vous et retirez-le.
Si un peu d'eau reste dans les compartiments du bac à produits, veuillez le transporter en position droite.
3. Lavez le bac à produits à l'eau courante.
Remarque : Vous pouvez également retirer les bouchons du siphon dans le bac à produits pour les nettoyer.
4. Remettez les bouchons du siphon dans le bac à produits et vérifiez qu'ils sont bien en place.
5. Remettez le bac à produits en plaçant les ergots inférieurs dans les trous de la porte et faites pivoter jusqu'à ce que les deux boutons supérieurs s'encliquettent.



TUYAU D'ARRIVÉE D'EAU

- Vérifiez régulièrement que le tuyau d'arrivée d'eau ne présente ni signes de fragilisation, ni fissures. Le cas échéant, remplacez-le.

FILTRES DU RACCORDEMENT D'ARRIVÉE D'EAU

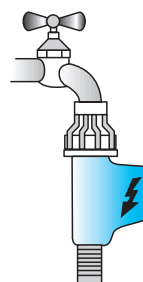
- Contrôlez et nettoyez périodiquement.

Pour les appareils équipés d'un tuyau de sécurité

1. Débranchez l'appareil.
2. Fermez le robinet.
3. Dévissez le tuyau flexible du robinet.
4. Nettoyez soigneusement le filtre à l'eau courante, sans le retirer.
5. Revissez le tuyau au robinet, à la main.
6. Dévissez le tuyau de l'appareil.
7. Retirez le filtre du tuyau de l'appareil avec une pince et nettoyez-le.
8. Remettez le filtre et revissez le tuyau à l'appareil.
9. **Ouvrez le robinet et vérifiez l'étanchéité des branchements.**
10. Rebranchez l'appareil.

Pour les appareils équipés d'une alimentation avec sécurité hydraulique

1. Débranchez l'appareil.
2. Fermez le robinet.
3. Dévissez le tuyau flexible du robinet.
4. Retirez uniquement le filtre démontable et nettoyez-le.
5. Remettez le filtre en place et revissez le tuyau sur le robinet.
6. **Ouvrez le robinet et vérifiez l'étanchéité du branchement.**
7. Rebranchez l'appareil.

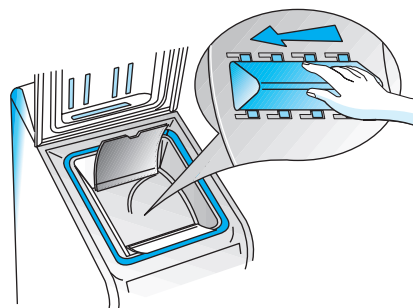
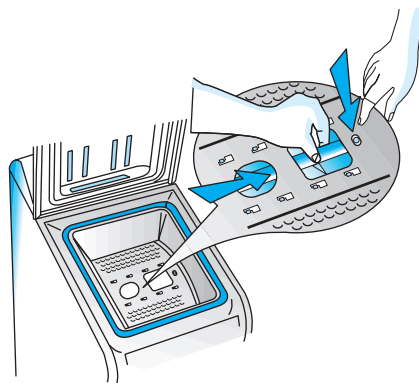


NETTOYAGE ET ENTRETIEN

RÉCUPÉRATION D'UN OBJET TOMBÉ ENTRE LE TAMBOUR ET LA CUVE

Si un objet tombe accidentellement entre le tambour et la cuve, vous pourrez le récupérer grâce à une aube amovible.

1. Débranchez l'appareil.
2. Enlevez le linge du tambour.
3. Tournez le tambour porte fermée pour amener l' aube face à l' ouverture.
4. Faites glisser l' aube en appuyant sur le téton en plastique comme indiqué sur la figure ci-contre.
Celle-ci tombera dans le tambour.
5. Ouvrez le tambour : vous pouvez récupérer l'objet par l'ouverture libérée par l'aube à l'intérieur du tambour.
6. Remplacez l'aube du tambour par l' intérieur : Placez l'extrémité en plastique au-dessus du trou sur le côté droit du tambour. Faites ensuite glisser l'aube en plastique de droite à gauche jusqu'à ce qu'elle se clipse.
7. Branchez l'appareil à la prise de courant. .



DIAGNOSTIC RAPIDE

La machine à laver est équipée de fonctions de sécurité permettant de détecter et signaler tous défauts éventuels et de réagir en conséquence. Il ne s'agit cependant souvent que de petits défauts auxquels il est très facile de remédier.

L'appareil ne démarre pas/aucun voyant ne s'allume.

Veillez vérifier :

- si l'appareil est branché ;
- si la prise de courant fonctionne correctement (avec une lampe de table, par exemple).

L'appareil ne démarre pas, mais le voyant "Départ" clignote.

Veillez vérifier :

- si la porte est fermée correctement ;
- si un programme a été sélectionné ;
- si le programme a été démarré.
- si le robinet d'arrivée d'eau est ouvert.

L'appareil s'arrête pendant le programme.

Veillez vérifier :

- si la touche "Arrêt Cuve Pleine" est enfoncée : supprimez cette option en appuyant sur la touche;
- si un autre programme a été sélectionné. Resélectionnez le programme désiré et appuyez à nouveau sur la touche "Départ" pour poursuivre le programme;
- si la touche "Départ" clignote. Appuyez à nouveau sur cette touche;
- si le système de détection automatique des défauts est activé. Voir (Description des défauts).

Que faire quand le système de détection automatique des défauts est activé:

Le programme est interrompu et les voyants du temps restant clignotent.

a) L'eau n'entre que lentement ou pas du tout.

Le voyant de l'arrivée d'eau clignote. Arrêtez le lave-linge en positionnant le selecteur de programme sur la position ○

Veillez vérifier :

- si le robinet est ouvert à fond et si la pression d'arrivée d'eau est suffisante ;
- si le tuyau d'arrivée d'eau n'est pas plié ;
- si les filtres dans le raccord d'arrivée d'eau ne sont pas bouchés (voir le chapitre "Nettoyage et entretien" / "Filtres du raccordement d'arrivée d'eau") ;
- si l'eau se trouvant dans le tuyau d'arrivée d'eau n'est pas gelée.

Rebranchez l'appareil et resélectionnez le programme désiré et appuyez à nouveau sur la touche "Départ" pour poursuivre le programme (n'ajoutez pas de détergent).

b) L'appareil ne vidange pas.

Arrêtez le lave-linge en positionnant le selecteur de programme sur la position ○

Veillez vérifier :

- si le tuyau de vidange n'est pas plié (voir le chapitre "Installation") ;
- si la pompe ou le filtre ne sont pas bouchés (voir le chapitre "Nettoyage du filtre de pompe").

REMARQUE IMPORTANTE : Avant de vidanger, assurez-vous que le bain lessiviel soit refroidi.

- si l'eau se trouvant dans le tuyau de vidange n'est pas gelée.

Rebranchez l'appareil et resélectionnez le programme désiré et appuyez sur la touche "Départ" pour poursuivre le programme (n'ajoutez pas de détergent).

Si le défaut devait se représenter, appelez le Service Après-Vente (voir le chapitre "Service Après-Vente").

- La touche "Arrêt Cuve Pleine" est enfoncée : supprimez cette option.

Le détergent et les produits additifs ne sont pas évacués correctement.

Veillez vérifier :

- si le siphon est bien installé et n'est pas bouché (voir le chapitre "Nettoyage et entretien" / "Détergent et produits additifs") ;
- si l'eau n'entre que lentement. Il se peut que les filtres du raccordement d'arrivée d'eau soient encrassés (voir le chapitre "Nettoyage et entretien" / "Filtres du raccordement d'arrivée d'eau").

L'appareil bouge pendant l'essorage.

Veillez vérifier :

- si l'appareil est bien horizontal et si les pieds sont réglés à la même hauteur (voir le chapitre "Installation") ;
- si les vis et la barre de transport ont été retirées. Avant la mise en service de l'appareil, il faut obligatoirement retirer les vis et le bridage de transport (voir le chapitre "Installation").

Le linge n'est pas essoré ou pas assez essoré:

- L'appareil est équipé d'un système de détection et de correction de balourd. Si vous lavez des pièces de grandes dimensions (sortie de bain, par exemple), il se peut que le système de correction de balourd réduise automatiquement la vitesse d'essorage ou l'interrompe s'il détecte un balourd trop important au début de l'essorage, et ce, afin de préserver l'appareil.
- Si, à la fin du programme, le linge est encore humide, ajoutez éventuellement d'autres vêtements et redémarrez un programme d'essorage.
- La formation extrême de mousse peut empêcher l'appareil d'essorer. Utilisez moins de détergent.

Veillez vérifier :

- si la turbine de la pompe n'est pas obstruée (voir le chapitre "Nettoyage du filtre de pompe") ;

DIAGNOSTIC RAPIDE

Défaut de l'hydrosécurité pendant le fonctionnement de l'appareil.

- Le voyant Hydrosécurité est allumé.
- Tournez le bouton de sélection des programmes sur la position \bigcirc , débranchez l'appareil et assurez-vous que le robinet d'eau est fermé.

Le problème peut-être causé par:

1. La formation excessive et anormale de mousse.
2. Une fuite dans le tuyau d'arrivée d'eau ou dans l'appareil.

Penchez l'appareil vers l'avant ou vers le coté gauche afin de permettre l'écoulement de l'eau emmagasinée.

Puis:

1. Rebranchez l'appareil.
2. Ouvrez le robinet d'arrivée d'eau (si la touche "Départ" n'est pas enfoncée et que l'eau commence à couler, fermez le robinet d'eau et appelez le Service Après-Vente).
3. Appuyez sur la touche "Départ" (Il n'est pas nécessaire de rajouter de la lessive).

Le cycle de lavage reprendra son cours. Si le défaut devait se représenter appelez le Service Après-Vente (en mentionnant les détails indiqués au chapitre "Service Après-Vente").

Défaut de l'hydrosécurité quand le sélecteur de programme est sur la position \bigcirc .

L'appareil est capable de détecter une fuite même s'il n'est pas en marche.

- Les voyants du temps restant ainsi que de l'hydrosécurité clignotent.
- La fuite d'eau peu provenir soit du tuyau d'arrivée d'eau, soit de l'appareil lui-même.

Débranchez l'appareil et assurez-vous que le robinet est fermé. Penchez l'appareil vers l'avant ou vers le coté gauche afin de permettre l'écoulement de l'eau emmagasinée.

Appelez le Service Après-Vente (en mentionnant les détails indiqués au chapitre "Service Après-Vente").

Autres défauts:

Les voyants du temps restant clignotent. Les autres voyants sont éteints.

Sélectionnez le programme désiré et appuyez sur la touche "Départ". Si le défaut devait se représenter répétez les différentes étapes ci-dessus. Si le problème persiste, appelez le Service Après-Vente (en mentionnant les détails indiqués au chapitre "Service Après-Vente").

SERVICE APRÈS-VENTE

Avant de contacter le Service Après-Vente :

1. Vérifiez d'abord s'il n'est pas possible de remédier vous-même au défaut (voir le chapitre "Diagnostic rapide").
2. Redémarrez le programme pour vérifier si le défaut persiste.

Si l'appareil ne fonctionne toujours pas correctement, appelez le Service Après-Vente.

Veuillez spécifier :

- Le type de défaut.
- Le type exact et le modèle de l'appareil.
- Le numéro suivant le mot SERVICE sur l'étiquette Service Après-Vente derrière le portillon du filtre de pompe.

SERVICE 0000 000 00000



- Votre adresse complète et votre numéro de téléphone.

