

# NOTICE D' UTILISATION

congélateur

ACM 2353/1  
ACM 2653/1

**ARTHUR MARTIN**



 **Electrolux**

**Nous vous donnerons toujours plus.**

FR

820 41 78 09

Lors de sa fabrication, cet appareil a été construit selon des normes, directives et/ou décrets pour une utilisation sur le territoire français.

**Pour la sécurité des biens et des personnes ainsi que pour le respect de l'environnement, vous devez d'abord lire impérativement les préconisations suivantes avant toute utilisation de votre appareil.**



Pour éviter tout risque de détérioration de l'appareil, transportez-le dans sa position d'utilisation muni de ses cales de transport (selon modèle).

Au déballage de celui-ci, et pour empêcher des risques d'asphyxie et corporel, tenez les matériaux d'emballage hors de la portée des enfants.



Pour éviter tout risque (mobilier, immobilier, corporel,...), l'installation, les raccordements (eau, gaz, électricité, évacuation selon modèle), la mise en service et la maintenance de votre appareil doivent être effectués par un professionnel qualifié.



Votre appareil a été conçu pour être utilisé par des adultes. Il est destiné à un usage domestique normal. Ne l'utilisez pas à des fins commerciales ou industrielles ou pour d'autres buts que ceux pour lesquels il a été conçu. Vous éviterez ainsi des risques matériel et corporel.



Débranchez votre appareil avant toute opération de nettoyage manuel. N'utilisez que des produits du commerce non corrosifs ou non inflammables. Toute projection d'eau ou de vapeur est proscrite pour écarter le risque d'électrocution.



Si votre appareil est équipé d'un éclairage, débranchez l'appareil avant de procéder au changement de l'ampoule (ou du néon, etc.) pour éviter de s'électrocuter.



Afin d'empêcher des risques d'explosion et d'incendie, ne placez pas de produits inflammables ou d'éléments imbibés de produits inflammables à l'intérieur, à proximité ou sur l'appareil.



Lors de la mise au rebut de votre appareil, et pour écarter tout risque corporel, mettez hors d'usage ce qui pourrait présenter un danger: coupez le câble d'alimentation au ras de l'appareil. Informez-vous auprès des services de votre commune des endroits autorisés pour la mise au rebut de l'appareil.



Respectez la chaîne de froid dès l'acquisition d'un aliment jusqu'à sa consommation pour exclure le risque d'intoxication alimentaire.

**Veillez maintenant lire attentivement cette notice pour une utilisation optimale de votre appareil.**

# SOMMAIRE

<b>CARACTERISTIQUES TECHNIQUES</b> .....	<b>3 page</b>
<b>INSTRUCTIONS DE SECURITE</b> .....	<b>4 page</b>
Avertissements et conseils	
Frigorigène	
<b>INSTALLATION</b> .....	<b>5 page</b>
Emplacement	
Branchement électrique	
Description de l'appareil	
<b>UTILISATION</b> .....	<b>6-9 page</b>
Indicateur numérique de température	
Avertissement température .	
Avant la mise en service	
Mise en service	
Réglage de la température	
Economie d'énergie en cas de remplissage à moitié ou partiel	
Arrêt de l'appareil	
Congélation	
Conservation de produits congelés	
Remplacement de la lampe	
Emballage et emplacement des denrées	
Capacité de congélation	
Les paniers	
<b>NOS CONSEILS</b> .....	<b>10 page</b>
Stockage	
Congélation	
Décongélation	
Accessoires	
<b>ENTRETIEN</b> .....	<b>11 page</b>
Dégivrage	
Nettoyage intérieur	
Nettoyage extérieur	
En cas de non-utilisation	
<b>EN CAS D'ANOMALIE DE FONCTIONNEMENT</b> .....	<b>12 page</b>
<b>CONDITIONS DE GARANTIE ET SERVICE</b> .....	<b>13 page</b>

## CARACTERISTIQUES TECHNIQUES

Références		ACM 2353/1	ACM 2653/1			
Volume (brut)	litres	221	261			
Volume (net)	litres	216	255			
Hauteur sans/avec rouleaux	cm	87,6/88,3	87,6/88,3			
Largeur	cm	105	119			
Profondeur	cm	66,5	66,5			
Poids	kg	50	57			
Consommation/24h	kWh	0,581	0,641			
Pouvoir de congélation	kg/24h	24	27			
Temps de remontée *)	heures	48	50			
Puissance absorbée	W	80	100			

**C** Cet appareil est conforme aux directives suivantes de la CEE:

- 73/23/CEE du 19 février 1973 (relative à la basse tension) et modifications successives,

- 89/336/CEE du 3 mai 1989 (relative à la compatibilité magnétique) et modifications successives.

\*) -18°C à -9°C

## INSTRUCTIONS DE SECURITE

### AVERTISSEMENTS ET CONSEILS

Ces avertissements sont donnés pour votre sécurité et pour celle d'autrui. Nous vous prions donc de bien vouloir les lire attentivement avant d'installer et d'utiliser le congélateur.

#### NBI

Il est très important que cette notice d'utilisation soit gardée avec l'appareil pour toute future consultation. Si ce congélateur devait être vendu ou transféré à une autre personne, assurez-vous que la notice d'utilisation suive l'appareil de façon à ce que l'utilisateur puisse être informé du fonctionnement de celui-ci et des avertissements relatifs.

- Ce congélateur est uniquement destiné à la congélation et à la conservation des aliments.
- Cet appareil a été conçu pour être utilisé par des adultes. Veillez donc à ce que les enfants n'y touchent pas ou qu'ils ne l'utilisent pas comme un jouet.
- Si l'installation électrique de votre habitation nécessite une modification pour le branchement de votre appareil, faites appel à un électricien qualifié.
- Il est dangereux de modifier ou d'essayer de modifier les caractéristiques de cet appareil.
- Assurez-vous que le congélateur n'est pas placé sur le câble d'alimentation.
- Un produit décongelé ne doit jamais être recongelé. Respectez scrupuleusement les règles de stockage. Voir "Nos Conseils".
- L'appareil se réchauffe sensiblement au niveau du condenseur et du compresseur. Veillez à ce que l'air circule librement autour du congélateur. Une ventilation insuffisante entraînerait un mauvais fonctionnement et des dommages sur l'appareil. Voir "Installation".
- N'essayez jamais d'enlever le givre avec un objet métallique, vous risqueriez d'endommager irréparablement l'évaporateur. N'employez pour cela que la spatule en plastique livrée avec l'appareil. De même, ne décollez jamais les bacs à glaçons avec un couteau ou tout autre objet tranchant. Voir "Entretien".
- Ne placez ni bouteilles ni boîtes de boissons gazeuses dans le congélateur, elles pourraient exploser et endommager l'appareil.
- Cet appareil est lourd. Faites attention lors de son déplacement.
- Certains congélateurs sont dotés d'une serrure constituant ainsi une sécurité enfant. Veillez à garder la clé hors de la portée des enfants.
- Si vous vous débarrassez de votre appareil, veillez à détruire le système de verrouillage, ceci afin d'éviter aux enfants de s'enfermer dans le congélateur et de mettre ainsi leur vie en danger.
- Ne consommez pas certains produits tels que les bâtonnets glacés dès leur sortie de l'appareil; la température très basse à laquelle ils se trouvent peut provoquer des brûlures.
- Les matériaux d'emballage (sacs plastiques, polystyrène, etc...) peuvent être dangereux pour les enfants. Conservez-les hors de leur portée.

- "Cet appareil ne doit pas être installé à l'extérieur, même à l'abri d'un appendis, il est extrêmement dangereux de le laisser exposé à la pluie et aux orages."
- "Ne touchez jamais ni ne manœuvrez l'appareil pieds nus ou avec les mains ou les pieds mouillés."
- "N'utilisez ni adaptateurs, ni rallonges, ni prises multiples. Ne tirez jamais sur le cordon pour débrancher la fiche de la prise murale."
- "Ne procédez à aucune opération de nettoyage ou d'entretien sans avoir auparavant débranché la fiche de l'appareil."
- "Si le congélateur ne fonctionne pas normalement, consultez la chapitre « En cas d'anomalie de fonctionnement ». Si aucun défaut n'est observé, adressez-vous au Service-Après-Vente de votre revendeur. Ne tentez pas de réparer la panne en essayant d'accéder aux parties internes. Ne vous adressez jamais à des techniciens non agréés et exigez toujours l'installation de pièces détachées certifiées constructeur."
- **Assurez-vous que la prise n'est pas écrasée ou endommagée par l'arrière de l'appareil. Une prise de courant endommagée peut s'échauffer et causer un incendie.**
  - Ne placez pas d'objets lourds ou l'appareil sur le câble d'alimentation (risque de court circuit et incendie).
- **Ne débranchez pas l'appareil en tirant sur le câble, particulièrement lorsque l'appareil est tiré de son emplacement.**
  - Si le câble d'alimentation est endommagé ou écrasé peut causer un court circuit, un incendie et/ou une électrocution.
- **Important: En cas de dommage du câble d'alimentation, il ne doit être remplacé que par un professionnel qualifié.**
  - Si la prise murale est mal fixée, ne branchez pas l'appareil (risque d'électrocution ou incendie).
- "Si la câble d'alimentation est endommagé, il doit être remplacé par un câble ou un ensemble spécial disponible auprès du fabricant ou de son service après vente."

### FRIGORIGÈNE

Le circuit frigorifique de l'appareil contient un frigorigène, l'isobutane (R600a), un gaz naturel peu polluant mais inflammable.

Lors du transport et de l'installation de l'appareil, veiller à n'endommager aucune partie du circuit frigorifique.

En cas d'endommagement du circuit frigorifique:

- éviter impérativement les flammes ouvertes et les sources d'inflammation;
- bien ventiler la pièce dans laquelle se trouve l'appareil.



Le symbole sur le produit ou son emballage indique que ce produit ne peut être traité comme déchet ménager. Il doit plutôt être remis au point de ramassage concerné, se chargeant du recyclage du

matériel électrique et électronique. En vous assurant que ce produit est éliminé correctement, vous favorisez la prévention des conséquences négatives pour l'environnement et la santé humaine qui, sinon, seraient le résultat d'un traitement inapproprié des déchets de ce produit. Pour obtenir plus de détails sur le recyclage de ce produit, veuillez prendre contact avec le bureau municipal de votre région, votre service d'élimination des déchets ménagers ou le magasin où vous avez acheté le produit.

## INSTALLATION

### EMPLACEMENT

- Placez l'appareil parfaitement d'aplomb sur une surface plane et solide. Si le sol présente des irrégularités, prévoyez des cales pour le mettre de niveau.
- La pièce où se trouve l'appareil ne doit pas être humide. Veillez à ce que l'air circule librement tout autour de l'appareil.
- La température de l'ambiance extérieure exerce un effet sur la consommation en énergie de l'appareil. Pour cette raison:
  - ne pas installer l'appareil dans un endroit exposé aux rayons du soleil, à côté d'un radiateur ou d'un foyer.
  - Installer-le dans un endroit, où la température ambiante correspond à la classification climatique pour laquelle l'appareil était dessiné.

Classification climatique	Température ambiante
SN	de +10°C à +32°C
N	de +16°C à +32°C
ST	de +18°C à +38°C
T	de +18°C à +43°C

- Ne placez pas l'appareil près d'une source de chaleur (radiateur, cheminée, rayons solaires intenses, etc...).
- Si l'appareil a été transporté couché, ne le branchez que 12 heures après l'avoir installé.

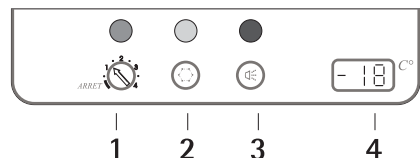
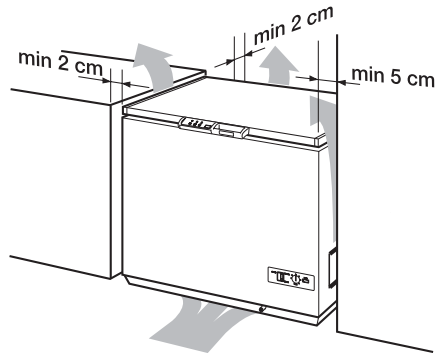
### BRANCHEMENT ÉLECTRIQUE

- Votre appareil est prévu pour fonctionner sur un courant 230V monophasé.
- Utilisez pour le branchement électrique un socle de prise de courant de 10/16 A, comportant une borne de mise à la terre, laquelle sera obligatoirement raccordée conformément à la Norme NF C 15-100 et aux prescriptions de l'E.D.F.
- Notre responsabilité ne saurait être engagée pour tout incident ou accident provoqué par une mise à la terre inexistante ou défectueuse.

### DESCRIPTION DE L'APPAREIL

Bandeau de commande

- Régulateur de température et indicateur de contrôle secteur (vert)
- Touche FROSTMATIC pour la congélation rapide et indicateur FROSTMATIC (jaune)
- Touche AVERTISSEMENT ARRÊT (pour l'arrêt de l'indicateur sonore) et indicateur d'avertissement (rouge)
- Indicateur numérique de température



## UTILISATION

### INDICATEUR NUMÉRIQUE DE TEMPÉRATURE

Chaque modèle possède un indicateur de température numérique intégré dans la poignée du couvercle. Durant le fonctionnement normal il indique la température en °C des aliments refroidis. Mais certaines exceptions peuvent se produire:

- Dans le mode de fonctionnement CONGÉLATION RAPIDE l'indicateur affiche «ÉSPÉ»
- Quand le capteur de température tombe en panne l'indicateur affichera un petit carré sur le côté droit en bas ou en haut. (Voir le ChapitreÉ: Procédés quand...)



**i** L'indicateur de température affiche la température des produits congelés et change par conséquent relativement lentement, par exemple lors de la mise en place de nouvelles marchandises. En cas d'ouverture prolongée du couvercle, il se peut que l'avertissement de température se déclenche mais que l'indicateur de température reste inchangé. Dans ce cas, il n'y a pas de dérangement. Actionner la touche AVERTISSEMENT ARRET pour arrêter l'indicateur sonore. L'indicateur d'avertissement rouge s'éteint de lui même au bout d'un certain temps.

### AVERTISSEMENT TEMPÉRATURE

Lorsque la température qui règne dans le congélateur est trop élevée, l'indicateur sonore retentit et l'indicateur d'avertissement rouge clignote.

L'indicateur sonore et l'indicateur d'avertissement rouge émettent une alarme:

- lors de la mise en service de l'appareil, si la température de conservation nécessaire n'est pas encore atteinte; si la température de conservation n'est plus respectée (dérangement);
  - après la mise en place d'aliments frais dont la quantité est supérieure à la capacité de congélation (voir "Congélation");
  - lorsque le couvercle reste ouvert trop longtemps.
- i** L'indicateur sonore peut être arrêté avec la touche AVERTISSEMENT ARRET. L'indicateur d'avertissement rouge continue de clignoter jusqu'à ce que le congélateur soit de nouveau suffisamment froid.
- i** L'indicateur sonore et l'indicateur d'avertissement rouge n'émettent pas d'alarme:
- lorsque l'alimentation électrique est interrompue; en cas défaut du thermostat électronique.

### AVANT LA MISE EN SERVICE

- i** Nettoyer l'intérieur de l'appareil et tous les équipements avant la première mise en service (voir "Nettoyage et entretien").

- i** Sortir les accumulateurs à froid si le modèle en est équipé.

- i** Ne placer les accumulateurs à froid au fond du congélateur et ne les faire congeler qu'une fois que la température de conservation optimale de -18 °C a été atteinte.

- i** Au bout d'environ 24 heures, placer les accumulateurs à froid; si le modèle en est équipé, dans les tablettes de congélation qui se trouvent dans les paniers de rangement accrochés en haut du congélateur.

- i** Si les tablettes de congélation sont utilisées pour précongeler, les accumulateurs à froid peuvent également être placés directement sur les produits congelés dans les paniers de rangement accrochés en haut du congélateur.

- i** S'ils sont décongelés, par ex. après un nettoyage de l'appareil, recongeler les accumulateurs à froid de la même manière.

### MISE EN SERVICE

- i** Insérez la fiche dans la prise de courant, ensuite tournez le bouton régulateur de température à l'aide d'une pièce de monnaie. Le témoin vert indiquant l'état sous tension de l'appareil s'allumera.

- Si le bouton tournant du régulateur de température est sur la position de «Arrêt» et la fiche est insérée dans la prise du réseau, l'appareil ne fonctionne pas et les témoins ne sont pas allumés.

- L'appareil marche durant 5 heures dans le régime de «CONGÉLATION RAPIDE» et le témoin jaune est allumé.

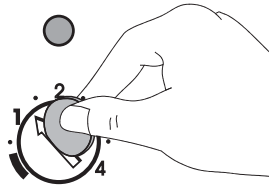
- Pour arrêter le régime CONGÉLATION RAPIDE poussez durant 2 secondes sur le bouton CONGÉLATION RAPIDE. Sur l'indicateur va s'effacer le «SP» et paraîtra la température intérieure et le témoin jaune indicateur de la CONGÉLATION RAPIDE s'éteindra.

- i** Actionner la touche AVERTISSEMENT ARRET pour arrêter l'indicateur sonore. L'indicateur d'avertissement rouge s'éteint de lui même au bout d'un certain temps.

- i** Après l'interruption de l'alimentation ou à la première prise en marche, quand la température intérieure du congélateur est encore trop haute, l'appareil se met au mode de fonctionnement de CONGÉLATION RAPIDE durant 5 heures. L'indicateur va afficher le «SP». Si vous voulez arrêter la marche avant la cinquième heure de fonctionnement appliquez une pression durant 2 secondes sur le bouton de la CONGÉLATION RAPIDE.

### RÉGLAGE DE LA TEMPÉRATURE

Une pièce de monnaie est nécessaire pour tourner le régulateur de température. Ceci rend plus difficile un dérèglement fortuit de la température (sécurité contre les enfants).



ARRET

La position «Arret» signifie: l'appareil est déclenché

La position "1" signifie: température intérieure la plus chaude

La position "4" signifie: température intérieure la plus froide

Position recommandée: "2" à "3"

➡ Tourner le régulateur de température sur "2" à "3" avec une pièce de monnaie.

**i** La température intérieure est influencée par les facteurs suivants:

- température ambiante;
- quantité d'aliments conservés;
- ouverture fréquente ou prolongée du couvercle;

➡ Par conséquent, vérifier régulièrement si la température de conservation optimale de -18 °C ou moins est respectée en consultant, suivant le modèle, le thermomètre ou l'indicateur numérique de température.

➡ Le cas échéant, rectifier le réglage de la température de manière à ce que le thermomètre ou l'indicateur numérique de température indique -18 °C ou moins.

**i** Sur le plan scientifique, une température de -18 °C peut être considérée comme suffisante pour la conservation d'aliments.



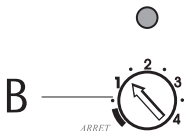
### ECONOMIE D'ÉNERGIE EN CAS DE REMPLISSAGE À MOITIÉ OU PARTIEL

Certains modèles permettent d'économiser l'énergie s'ils ne sont remplis à moitié ou moins.

➡ Pour ce faire, répartir l'ensemble des produits au bas du congélateur de manière à ce qu'ils atteignent au maximum la marque verte **A** sur la cloison séparatrice.

➡ Tourner le régulateur de température dans la zone verte d'économie d'énergie **B**.

➡ Vérifier si la température de conservation optimale de -18 °C ou moins est respectée.



ARRET

**Attention!** Si les marchandises dépassent la marque verte de la cloison séparatrice, ramener le régulateur de température sur "2" à "4".

## ARRÊT DE L'APPAREIL

➡ Pour mettre l'appareil hors de service tournez le bouton régulateur de température dans le sens inverse des aiguilles d'une montre jusqu'à la position de «Arret». Le témoin vert s'éteindra.

### Pour mettre l'appareil à l'arrêt pendant une durée prolongée

➡ Pour mettre l'appareil hors de service tournez le bouton régulateur de température dans le sens inverse des aiguilles d'une montre jusqu'à la position de «Arret». Le témoin vert s'éteindra. Ensuite retirez la fiche de la prise d'alimentation.

➡ Débrancher la fiche secteur ou déconnecter ou dévisser le fusible. Dégivrer le congélateur et le nettoyer soigneusement (voir "Nettoyage et entretien").

➡ Laisser ensuite le couvercle ouvert pour éviter la formation d'odeurs.

## CONGÉLATION

Recommandation: Pour congeler des aliments frais, utiliser le petit compartiment de congélation à droite de la cloison séparatrice (voir également "Équipement intérieur/Cloison séparatrice"). Ceci permet de séparer les aliments frais des aliments déjà congelés. Veiller toujours à éviter la décongélation de marchandises déjà congelées suite au contact avec des marchandises fraîches. Si le compartiment de congélation ne suffit pas, une partie de la marchandise peut également être congelée dans le grand compartiment de conservation à gauche de la cloison séparatrice.

### Attention!

- Avant de congeler des aliments, la température à l'intérieur du congélateur doit être de -18 °C ou plus froide.
- Observer la capacité de congélation indiquée sur la plaque signalétique. La capacité de congélation est la quantité maximale de produits frais qu'il est possible de congeler en 24 heures. Si la congélation est effectuée sur plusieurs jours d'affilée, ne congeler que 2/3 à 3/4 de la quantité indiquée sur la plaque signalétique.
- Les aliments décongelés sans autre transformation (préparation de plats finis) ne doivent jamais être congelés une seconde fois.

➡ Pour utiliser la capacité maximum de congélation poussez durant 2 secondes sur le bouton de CONGÉLATION RAPIDE en avance de 24 heures sur le commencement prévu de la congélation ou en avance de 4-6 heures quand la quantité à congeler est plus petite. Le témoin jaune s'allumera et l'indicateur affichera le «SP».

**i** Il n'est pas nécessaire d'actionner la touche FROSTMATIC pour les quantités qui n'excèdent pas 3 kg.

➡ Emballer hermétiquement tous les aliments avant de les congeler pour les empêcher de dessécher, de perdre leur goût et pour éviter que le goût ne

soit transmis à d'autres aliments congelés.

**Prudence!** Ne pas toucher les produits congelés avec les mains mouillées. Les mains pourraient y rester collées sous l'effet du froid.

- ✎ Placer les aliments emballés dans le congélateur. S'assurer que le contact avec les parois latérales est bon. Les produits non congelés ne doivent pas entrer en contact avec les produits déjà congelés pour éviter que ceux-ci ne commencent à décongeler.
- ✎ Pour congeler des marchandises supplémentaires, conserver la position congélation rapide. Sinon, arrêter la congélation rapide environ 24 heures après avoir mis en place les aliments (plus tôt si les quantités sont faibles). Pour ce faire, actionner une nouvelle fois la touche FROSTMATIC. L'indicateur jaune FROSTMATIC s'éteint.
- i** Si le fonction de «CONGÉLATION RAPIDE» n'est pas arrêté en pratiquant une pression sur le bouton de «CONGÉLATION RAPIDE», alors, après 48 heures de marche, l'appareil commute automatiquement sur le régime normal (le témoin jaune s'éteindra et l'indicateur affichera la température intérieure). Ensuite l'appareil va continuer la marche déterminée par la position du régulateur de température.

#### Conseils:

- Pour l'emballage des aliments à congeler, utiliser
  - des sacs et films de congélation en polyéthylène,
  - des boîtes spéciales pour aliments congelés,
  - du papier aluminium extra fort.
- Pour fermer les sacs et les films, utiliser des pinces en plastique, des élastiques ou des rubans adhésifs.
- Avant la fermeture, chasser l'air des sacs et des films car l'air favorise le dessèchement des aliments et prend de la place.
- Former des petits paquets plats, dont la congélation est plus rapide.
- Ne pas remplir les boîtes spéciales à ras bord de pâte ou de liquide en raison de la dilatation qui se produit lors de la congélation.

#### Remarque pour les services de contrôle

Les plans d'empilement pour la détermination de la capacité de congélation ou du temps de réchauffement peuvent être demandés directement au fabricant.

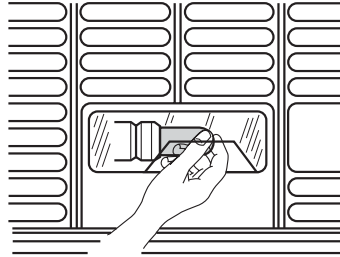
## CONSERVATION DE PRODUITS CONGELÉS

**Attention!** Avant de charger la première fois le congélateur avec des aliments déjà congelés, la température de conservation nécessaire de  $-18\text{ °C}$  doit être atteinte.

- Conserver uniquement des aliments congelés emballés pour éviter qu'ils ne se dessèchent, qu'ils ne perdent leur goût ou que le goût ne passe à d'autres produits.
- Observer la durée de conservation ou la date limite de conservation des produits congelés.
- Conserver la crème glacée et les aliments gras dans la partie inférieure du congélateur (à proximité du fond).

## REPLACEMENT DE LA LAMPE

Avant de changer l'ampoule, débranchez l'appareil. Dévissez l'ampoule et remplacez-la par un modèle identique (15W max) disponible auprès de votre Service-After-Sales ou dans le commerce. Branchez l'appareil.





## EMBALLAGE ET EMPLACEMENT DES DENREES

Les aliments doivent être froids avant d'être congelés (à température ambiante). N'introduisez jamais d'aliments encore chauds.

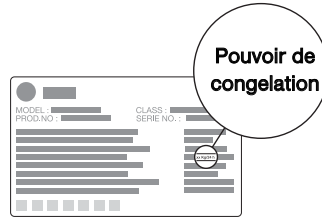
- Tous les produits à congeler devront être emballés.
- Les emballages devront être hermétiques.
- Placez les produits à congeler le plus en contact possible avec les parois et assurez-vous que les produits frais ne sont pas en contact avec des produits déjà congelés.
- Ne chargez jamais le congélateur à plus de 5 mm sous le bord de la cuve. Voir "Nos conseils".

## CAPACITE DE CONGELATION

Le pouvoir de congélation de votre congélateur est indiqué sur la plaque signalétique située à l'intérieur du couvercle (kg/24 heures) ainsi qu'au chapitre "Caractéristiques techniques". Il correspond à la quantité maximale de denrées fraîches que vous pouvez congeler par 24 heures. N'excédez pas cette quantité.

### Remarque:

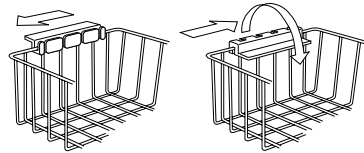
**La totalité du pouvoir de congélation peut être utilisée occasionnellement pour congeler une grande quantité de denrées. Cependant, si cela est le cas plusieurs jours de suite, le pouvoir de congélation devra être réduit d'un tiers.**



## LES PANIERS

Les paniers sont prévus pour le stockage des aliments congelés. Les poignées peuvent être placées de deux façons différentes, comme indiqué sur les dessins.

Selon la position des poignées, les paniers peuvent être soit posés en fond de cuve, soit accrochés aux parois.



## NOS CONSEILS

### STOCKAGE

- Les aliments congelés peuvent être stockés n'importe où dans la cuve. Cependant, ne chargez jamais le congélateur à plus de 5 mm sous le bord de la cuve.
- Quand vous achetez des produits surgelés ou congelés, assurez-vous que l'emballage est intact et qu'il ne présente aucune trace d'humidité, signe d'un début de décongélation.
- Prévoyez un minimum de temps pour leur transport du lieu d'achat à votre domicile et utilisez des sacs isothermes. Introduisez-les dans le congélateur sans tarder et veillez à respecter la durée de conservation indiquée par le fabricant.
- Ne placez ni bouteilles, ni boîtes de boissons gazeuses dans votre congélateur, elles pourraient exploser.

### CONGELATION

- Congelez exclusivement des produits de première qualité, après les avoir nettoyés et préparés si nécessaire.
- Laissez les plats cuisinés refroidir avant de les congeler. Ils doivent être à température ambiante.
- Tous les produits à congeler devront être emballés. Suivant les besoins, vous utiliserez des sachets ou des feuilles de polyéthylène, ou d'aluminium "spécial congélation", des récipients en carton paraffiné ou en plastique, des barquettes d'aluminium. Ces emballages devront être hermétiques.
- Chaque paquet doit être proportionné à l'importance de la consommation familiale de manière à être utilisé en une seule fois. Des paquets de petites dimensions permettent d'obtenir une congélation rapide et uniforme.
- Rappelez-vous qu'un aliment décongelé ne doit jamais être recongelé, sauf un aliment cru qui aura été cuit entre-temps.
- Étiquetez chacune de vos préparations en portant la date de congélation, la nature du contenu, le poids ou le nombre de parts. Nous vous conseillons également de tenir une liste des denrées stockées dans votre appareil.

- Si l'opération de congélation dure trop longtemps, la qualité de la congélation sera moindre. C'est pourquoi nous vous conseillons de respecter le pouvoir de congélation de votre appareil qui est indiqué sur la plaquette signalétique.
- Si vous désirez congeler plusieurs jours de suite, la quantité maximum à congeler (kg/24 h) devra être réduite d'un tiers. Laissez le couvercle fermé pendant l'opération de congélation.

### DECONGELATION

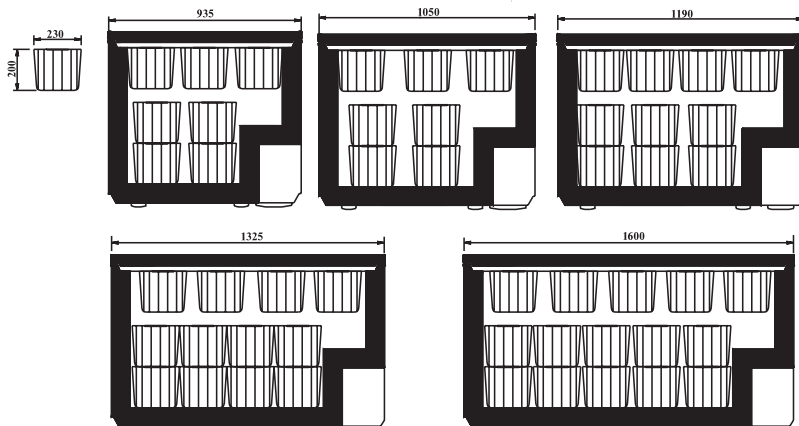
- Ne décongelez pas les aliments à l'air ambiant, ceci peut provoquer le développement de bactéries. Il est préférable de décongeler les grosses pièces ou les volailles dans le réfrigérateur. Ceci est également valable pour les aliments qui seront consommés tels quels (fruits, beurre par exemple).
- Les petites portions seront cuisinées dès leur sortie du congélateur. Beaucoup de plats prêts à cuire peuvent également être cuisinés sans décongélation préalable. Conformez-vous toujours aux préconisations données sur les emballages.
- Le pain et les pâtisseries devront être décongelés à four chaud.
- Les fours à micro-ondes peuvent être utilisés pour une décongélation rapide de la plupart des aliments. Respectez les conseils donnés dans la notice d'utilisation de ces fours.

### ACCESSOIRES

La serrure et les paniers peuvent être achetés en tant qu'accessoires auprès de votre Distributeur.

Les dessins de cette page indiquent combien de paniers peuvent être disposés dans tous nos différents modèles de congélateur.

Mesurez la longueur de votre congélateur afin de trouver le dessin correspondant à votre appareil. Les chiffres inscrits au dessus de chaque figure donnent la longueur en millimètres.



## ENTRETIEN

### DEGIVRAGE

La formation de givre à l'intérieur de la cuve ne peut être évitée. Le givre se forme quand l'humidité contenue dans l'air vient en contact avec les surfaces froides du congélateur. C'est pourquoi le couvercle ne doit être soulevé qu'en cas de nécessité et ne doit jamais rester ouvert. Une mince couche de givre ne nuit pas au fonctionnement de l'appareil et peut être retirée à l'aide de la spatule livrée avec l'appareil.

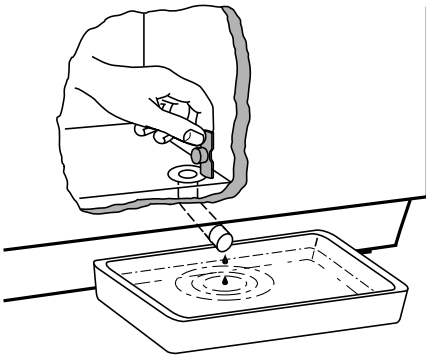
#### IMPORTANT!

**N'utilisez en aucun cas de couteau ou tout autre objet tranchant pour gratter le givre.**

Quand la couche de givre ou de glace dépasse 10 à 15 mm d'épaisseur, il est recommandé de procéder au dégivrage complet. Nous vous conseillons de faire cette opération quand l'appareil est peu chargé (ou vide).

- Débranchez l'appareil.
- Sortez les produits congelés et conservez-les dans un endroit frais en les enveloppant dans plusieurs feuilles de papier journal ou mieux dans des emballages isothermes.
- Maintenez le couvercle ouvert.
- Vous pouvez accélérer le dégivrage en plaçant dans le congélateur un ou plusieurs récipients contenant de l'eau chaude (non bouillante). Dans ce cas, fermez le couvercle.
- Ouvrez le couvercle au bout d'un certain temps et retirez la couche de glace avec précaution à l'aide de la spatule spéciale.

Ôtez le bouchon de la gouttière d'évacuation de l'eau et placez un récipient dessous pour récupérer l'eau de dégivrage (voir dessin ci-dessous).



N'essayez pas d'accélérer le dégivrage avec toute autre chose que de l'eau chaude; tout autre procédé risque d'endommager irrémédiablement le congélateur. Le dégivrage terminé, profitez de ce que le congélateur est vide pour effectuer le nettoyage de la cuve.

#### IMPORTANT!

**N'oubliez pas de remettre le bouchon dans l'orifice d'écoulement de l'eau de dégivrage.**

### NETTOYAGE INTERIEUR

Débranchez l'appareil et retirez tous les accessoires contenus dans la cuve avant de procéder au nettoyage. Faites cette opération à l'occasion d'un dégivrage complet.

- Lavez la cuve et les divers accessoires avec une éponge ou un chiffon humide. Utilisez un détergent liquide doux et inodore (produit utilisé pour la vaisselle).
- Rincez et séchez soigneusement.

#### IMPORTANT!

**N'utilisez jamais de produits abrasifs et caustiques, d'éponges métalliques ou avec grattoir car vous risqueriez d'endommager les parois de la cuve. Évitez également les produits très parfumés qui peuvent laisser une odeur persistante.**

### NETTOYAGE EXTERIEUR

- Lavez la carrosserie à l'eau tiède savonneuse, rincez et séchez.
- N'utilisez jamais de produits abrasifs ou caustiques.
- N'oubliez pas de nettoyer le joint du couvercle. Après chaque nettoyage et après l'avoir bien essuyé, frottez le avec du talc non parfumé, cette précaution empêchera le joint de se replier lors de la fermeture du couvercle.

### EN CAS DE NON-UTILISATION

- Débranchez l'appareil
- Retirez tous les produits congelés.
- Nettoyez le congélateur comme indiqué ci-dessus.
- Laissez le couvercle entrouvert.

## EN CAS D'ANOMALIE DE FONCTIONNEMENT

### SI LE CONGELATEUR NE FONCTIONNE PAS NORMALEMENT

Consultez le tableau suivant avant d'appeler votre Service Après-Vente.

Dérangement	Cause possible	Remède
L'appareil ne fonctionne pas, l'indicateur vert de contrôle secteur est éteint.	La fiche secteur n'est pas branchée.	Brancher la fiche secteur.
	L'alimentation électrique est interrompue: Panne de courant ou autre défaut de l'installation électrique.	Les dérangements du réseau électrique doivent être supprimés par votre électricien.
	Régulateur de température dans la position de «Arrêt»	Tournez le bouton dans le sens des aiguilles d'une montre quittant la position de «Arrêt»
Un signal auditif est audible, le témoin rouge clignote. L'indicateur affiche les valeurs: de 12°C - à + 30°C	Une quantité excessive de marchandises chaudes a été chargée.	Voir "Congélation".
	Le couvercle est resté longtemps ouvert.	Ne pas laisser le couvercle ouvert plus longtemps que nécessaire.
L'indicateur d'avertissement rouge et l'indicateur clignent, le compresseur fonctionne en permanence.	Dérangement de l'appareil.	Informez le service après vente.
L'indicateur affiche un petit carré sur le côté droit en haut ou en bas, mais l'appareil congelé.	Panne de l'appareil.	Appelez le service de dépannage.

Si aucun des ces défauts n'est observé, il convient de consulter rapidement le Service-Après-Vente de votre vendeur.

N'essayez pas d'entreprendre d'autres démarches que celles indiquées dans le tableau. Une mauvaise intervention pourrait provoquer des dommages corporels ou matériels.

Il est tout à fait normal que la carrosserie de votre appareil soit parfois chaude. Ceci est dû à la chaleur émise par le système réfrigérant. Cet échauffement permet également d'éviter une génération d'humidité qui pourrait à la longue provoquer la formation de rouille à l'extérieur de l'appareil.

Si l'appareil est débranché brièvement, le compresseur peut ne pas démarrer immédiatement quand vous le branchez de nouveau à la prise. Ceci est normal.

### EN CAS DE COUPURE DE COURANT OU DE PANNE

Si l'arrêt de fonctionnement n'excède pas le temps de remontée en température donné au paragraphe "Caractéristiques techniques" de votre notice d'utilisation, il n'y a aucun risque d'altération des aliments congelés.

Abstenez-vous cependant de soulever le couvercle (le temps de remontée en température peut être sensiblement diminué si l'appareil est peu garni). Au delà de ce délai, il est recommandé de surveiller l'aspect des aliments. Dès que vous constatez un début de décongélation, vous devez, soit consommer les aliments le plus rapidement possible, soit les recongeler après les avoir cuits s'il s'agit d'aliments crus.

## CONDITIONS DE GARANTIE

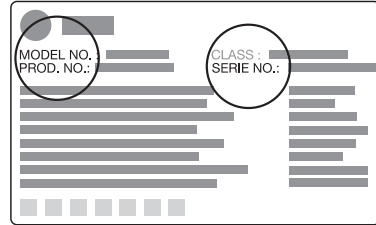
Les conditions de garantie pour la France sont indiquées sur la carte de garantie jointe à votre appareil,

**En cas d'anomalie de fonctionnement, le vendeur de votre appareil est le premier habilité à intervenir. A défaut (déménagement de votre part, fermeture du magasin où vous avez effectué l'achat...), veuillez consulter le Service Conseil Consommateurs qui vous communiquera alors l'adresse d'un Service Après-Vente.**

En cas d'intervention sur votre appareil, exigez du Service Après-Vente les Pièces de Rechange Certifiées Constructeur.



En appelant un Service Après-Vente, indiquez-lui le modèle et le numéro de série de votre appareil. Ces indications figurent sur la plaque signalétique située à l'intérieur du couvercle.







**ARTHUR MARTIN ELECTROLUX**  
**Pour tenir nos engagements, nous écoutons les Consommateurs**

Le SERVICE CONSEIL CONSOMMATEURS ARTHUR MARTIN ELECTROLUX est le lien privilégié entre la marque et ses Consommateurs. Il assure en permanence une double mission : satisfaire au mieux vos exigences et tirer parti de cette proximité pour améliorer sans cesse les produits que nous vous proposons.

**AVANT L'ACHAT**

Notre SERVICE CONSEIL CONSOMMATEURS répond avec clarté et précision à toutes vos sollicitations concernant l'éventail de nos gammes de produits et vous apporte des conseils pour vous aider dans votre choix en fonction de vos propres besoins.

**APRÈS L'ACHAT**

Exprimez-vous sur la perception que vous avez de nos produits et votre satisfaction à l'usage. Mais interrogez aussi nos spécialistes sur l'utilisation et l'entretien de vos appareils. C'est alors que notre mission prend tout son sens. Ecouter, comprendre, agir : trois temps essentiels pour tenir l'engagement de la marque dans le plus grand respect du Consommateur.

**A BIENTÔT !**

Dans le souci d'une amélioration constante de nos produits, nous nous réservons le droit d'apporter à leurs caractéristiques toutes modifications liées à l'évolution technique (décret du 24.03.78).

**SERVICE CONSEIL CONSOMMATEURS**  
**ARTHUR MARTIN ELECTROLUX**  
**BP 50142 60307 SENLIS CEDEX**

**Tél. : 03 44 62 22 22 Fax : 03 44 62 21 54**

**E-MAIL : [ame-scc.fau@electrolux.fr](mailto:ame-scc.fau@electrolux.fr)**

**Permanence téléphonique du lundi au vendredi de 8h30 à 18h00**



**Pour toute question technique :**  
**Centre Contact Consommateurs**  
**BP 20139 60307 SENLIS CEDEX**

**Tél. : 08 90 71 CONSO (08 90 71 26 67) 0,15 € TTC/mn**

**E-MAIL : [ehp.consommateur@electrolux.fr](mailto:ehp.consommateur@electrolux.fr)**

**Permanence téléphonique du lundi au vendredi**