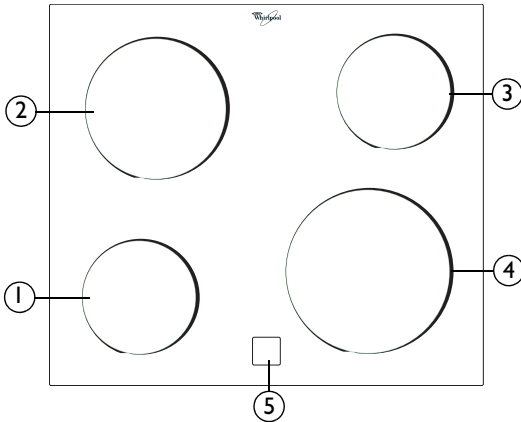


# AKT 152

# FICHE PRODUIT

FR



1. Foyer radiant Ø 145
2. Foyer radiant Ø 180
3. Foyer radiant Ø 145
4. Foyer radiant Ø 210
5. Voyants de chaleur résiduelle

- Pour utiliser la table de cuisson, tournez le(s) bouton(s) dans le sens des aiguilles d'une montre jusqu'à la position désirée ou le symbole désiré (chaque chiffre correspond à une puissance/ fonction différente).
- Pour mettre la table de cuisson hors tension, remettez le(s) bouton(s) sur la position "0".
- Les fonctions de la table de cuisson sont expliquées dans la "Fiche produit du four" séparée.

**N.B.:** Lorsque vous utilisez la table de cuisson ou le four, le ventilateur de refroidissement fonctionne en permanence à des vitesses différentes, en fonction de la température des différents composants.

**Il se peut que le ventilateur continue à fonctionner pendant un certain temps après l'arrêt des appareils, et ce afin d'assurer le refroidissement correct des composants et des éléments adjacents à la cuisinière.**

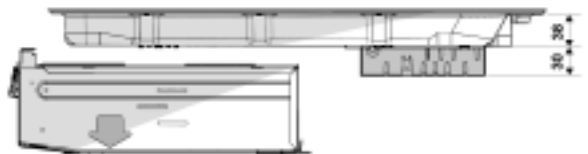
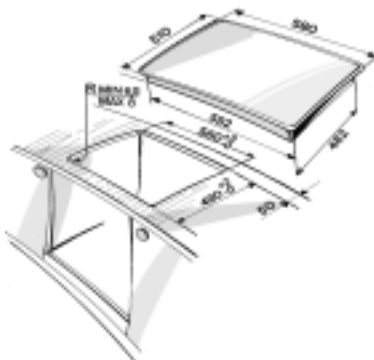
**Remarque importante :**

**Afin d'éviter que la surface vitrocéramique ne subisse des dommages irréversibles, n'utilisez pas :**

- d'ustensiles dont le fond n'est pas parfaitement plat.
- des casseroles en métal avec fond émaillé.

Tout défaut esthétique (rayures, traces sur la surface, etc.) doit être communiqué immédiatement au moment de l'installation.

## DIMENSIONS DE LA TABLE DE CUISSON ET DU PLAN DE TRAVAIL (mm)



**Type PFEVS 230 V~ 50 Hz 6,2 kW**

## Assemblage

**A) Si le plan de travail est en bois,** utilisez les étriers, les attaches à ressort et les vis fournies.

- Mesurez le milieu des parties verticales du cut-out comme le montre la Fig. 1.
- Positionnez le milieu des étriers (C) sur le milieu du côté mesuré auparavant.
- La partie supérieure des étriers doit être alignée avec la surface du plan de travail.
- Fixez à l'aide des 4 vis (B) fournies, en introduisant celles-ci dans les orifices aménagés comme le montre la Fig. 2.

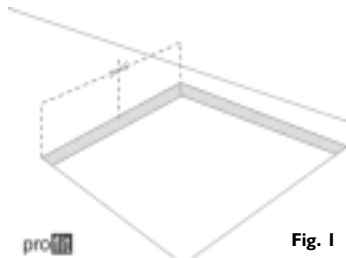


Fig. 1

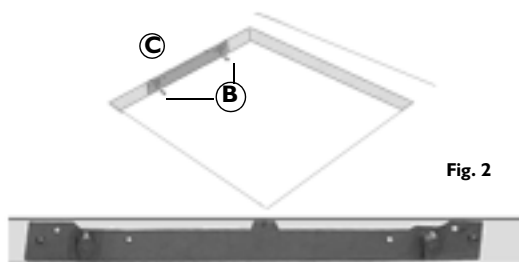


Fig. 2

- Placez les 4 attaches (A), si elles ne sont pas déjà installées, autour du cadran du plan de cuisson, dans les fentes prévues à cet effet, voir la Fig. 3

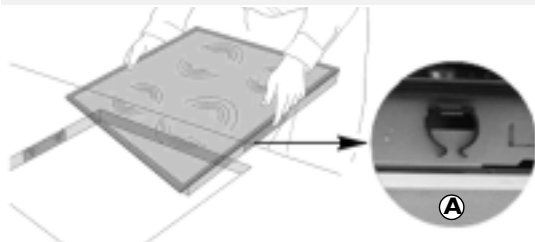


Fig. 3

- Installez le plan de cuisson dans l'orifice en veillant à ce que les attaches (A) se bloquent dans les crans des étriers (C Fig. 4).

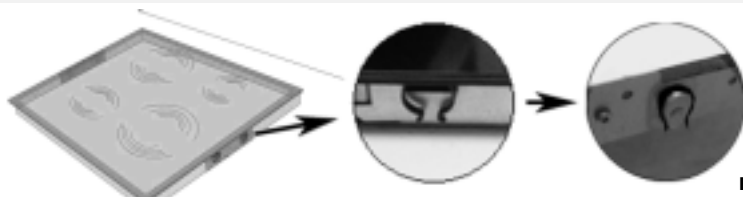


Fig. 4

**B) Si le plan de travail est en marbre ou autre matériau (plastique, céramique, pierre, etc.),** la table de cuisson doit être fixée au moyen d'étriers portant la référence 4819 310 18528.

(que vous pouvez vous procurer auprès du Service Après-vente s'ils ne sont pas fournis).

- Insérez la table de cuisson dans le plan de travail.
- Positionnez les étriers (C) comme illustré sur la figure, en tenant compte de l'épaisseur du plan de travail.
- Vissez les vis (E) dans les orifices (D).

