



MARQUE: WESTLINE
REFERENCE: LVW1247 A++
CODIC: 4254694



NOTICE



Lave-vaisselle
Instructions pour
l'installation et l'emploi

LVW1247A++



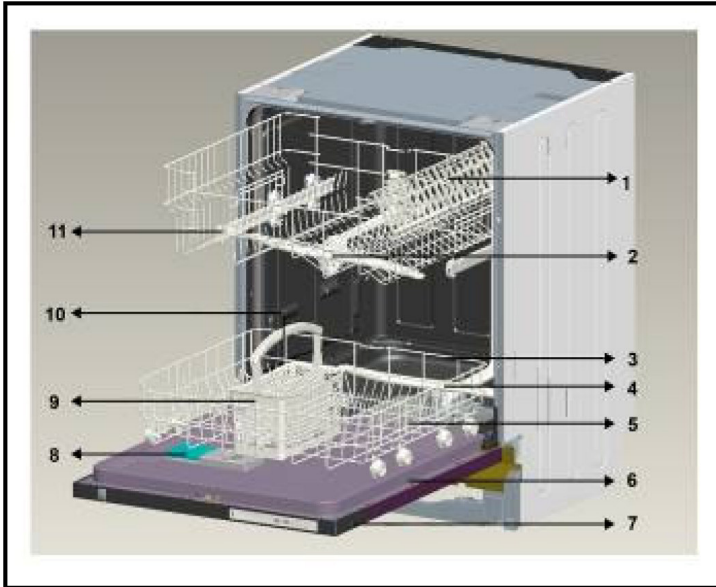
Westline

TABLE DES MATIERES

• Descriptif de l'appareil.....	3
• Caractéristiques techniques	4
Consignes de sécurité.....	6
• Générale.....	6
• Installation.....	7
• Utilisation.....	9
• Mise au rebut.....	11
Installation du lave vaisselle.....	13
• Positionnement du lave vaisselle.....	13
• Raccordement d'eau.....	14
• Tuyau d'arrivée d'eau.....	15
• Tuyau de vidange.....	15
• Raccordement électrique.....	16
• Avant la première utilisation du lave vaisselle.....	17
Préparation du lave vaisselle à l'emploi.....	17
• Importance de la quantité de calcaire dans l'eau	17
• Remplissage du compartiment à sel.....	17
• Languette de contrôle.....	18
• Réglage de la dureté de l'eau.....	19
• Détergent.....	20
• Remplissage du compartiment à détergent.....	20
• Détergents combinés.....	20
• Remplissage du compartiment à produit de rinçage et réglage du doseur.....	21

Chargement du lave-vaisselle.....	22
• Panier Supérieur.....	22
• Autres chargements des paniers	23
Description des programmes.....	25
• Contenu des programmes.....	25
Apprenez à connaître votre machine.....	26
Mise sous tension et choix d'un programme.....	27
• Mise du lave vaisselle sous tension.....	27
• Contrôle du déroulement du programme.....	27
• Modifier un programme.....	27
• Modifier un programme avec remise à zéro.....	28
• Mise du lave vaisselle hors tension.....	28
Entretien et nettoyage.....	29
• Filtres.....	29
• Bras de lavage.....	30
• Filtre du tuyau d'arrivée d'eau.....	30
Codes de dysfonctionnement et que faire en cas de panne.....	31
Informations pratiques et utiles	33

Descriptif de l'appareil



1. Panier supérieur avec grilles
2. Bras de lavage supérieur
3. Panier inférieur
4. Bras de lavage inférieur
5. Filtres
6. Plaque signalétique
7. Panneau de commande
8. Distributeur de produits de lavage et de rinçage
9. Panier à couverts
10. Bac à sel
11. Verrou de sécurité du panier supérieur



Système de séchage actif : Ce système permet un meilleur séchage de votre vaisselle

→ 12

Caractéristiques techniques

Capacité	12 couverts
Hauteur	820 mm - 870 mm
Largeur	598 mm
Profondeur	550 mm
Poids net	38 kg
Alimentation électrique	220-240 V-50 Hz
Puissance totale	1900 W
Puissance de chauffage	1800 W
Puissance de la pompe	100 W
Puissance de la pompe de vidange	30 W
Pression au robinet d'arrivée d'eau	0,03 MPa (0,3 bar)-1 MPa (10 bar)
Intensité	10 A

Conformité aux normes et aux données de test/ Déclaration de conformité UE

Ce produit répond aux exigences de toutes les directives européennes en vigueur ainsi qu'à toutes les normes harmonisées correspondantes, qui prévoient le marquage CE.

Note importante à l'attention de l'utilisateur : Pour obtenir une version électronique de ce manuel, veuillez envoyer un courriel à l'adresse suivante :

"dishwasher@standardtest.info". Dans cet e-mail, vous indiquerez le nom du modèle et le numéro de série (20 chiffres) qui se trouve sur la porte de l'appareil.

CONSIGNES DE SÉCURITÉ

1. Générale

Cet appareil est destiné à être utilisé dans des applications domestiques et analogues telles que :

- des coins cuisines réservés au personnel dans des magasins, bureaux et autres environnements professionnels;
- des fermes;
- l'utilisation par les clients des hôtels, motels et autres environnements à caractère résidentiel ;
- des environnements du type chambres d'hôtes.

Tout autre usage peut entraîner l'annulation de la garantie.

Cet appareil peut être utilisé par des enfants âgés d'au moins 8 ans et par des personnes ayant des capacités physiques, sensorielles ou mentales réduites ou dénuées d'expérience ou de connaissance, s'ils (si elles) sont correctement surveillé(e)s ou si des instructions relatives à l'utilisation de l'appareil en toute sécurité leur ont été données et si les risques encourus ont été appréhendés. Les enfants ne doivent pas jouer avec l'appareil.

Le nettoyage et l'entretien par l'utilisateur ne doivent pas être effectués par des enfants sans surveillance

Si le câble d'alimentation est endommagé, il doit être remplacé par le fabricant, son service après-vente ou des personnes de qualification similaire afin d'éviter un danger.

La porte ne doit pas être laissée en position ouverte dans la mesure où cela pourrait présenter un danger de basculement.

Attention à ne pas monter, s'asseoir ou placer des charges sur la porte en position ouverte. Cela pourrait entraîner un basculement de votre lave-vaisselle.

Attention : L'eau contenue dans votre lave-vaisselle n'est pas potable. Ne la buvez pas.

2. Installation

En ce qui concerne les instructions d'installation de l'appareil et les raccordements électriques, référez-vous au paragraphe « Installation » de la notice.

Vérifiez l'emballage de votre lave-vaisselle et sa surface extérieure avant l'installation. Ne pas faire fonctionner un appareil endommagé ou avec un emballage défectueux.

Attention risque de suffocation, les matériaux d'emballage peuvent être dangereux pour les enfants. Conservez les dans un endroit hors de portée des enfants ou s'en débarrasser de manière appropriée.

Faites installer votre lave-vaisselle uniquement par un personnel qualifié.

Toute intervention sur votre appareil par une personne autre que les services habilités annulera votre garantie.

L'appareil doit être mis dans un local fermé, aéré et ne doit pas être exposé directement aux rayons du soleil, et à la pluie.

Les ouvertures de ventilation ne doivent pas être obstruées par un tapis.

L'appareil doit être raccordé au réseau de distribution d'eau en utilisant les ensembles de raccordement neufs fournis avec l'appareil, il convient de ne pas réutiliser des ensembles de raccordement usagés.

Installez votre appareil de telle sorte que la prise électrique soit accessible après installation.

Lors de l'installation de l'appareil, veillez à ce que le câble d'alimentation ne soit pas coincé, il pourrait être endommagé. De même prenez soin des tuyaux de vidange et d'arrivée d'eau.

Attention, Risque de décès à cause du courant électrique !

- Ne pas utiliser des multi-prises ou rallonges.
- Ne pas utiliser des prises électriques endommagées.
- Ne tirez jamais sur le câble lorsque vous débranchez le lave-vaisselle. Débranchez-le uniquement au niveau de la prise.
- Afin d'éviter une électrocution, ne jamais brancher ou débrancher votre appareil avec des mains mouillées.

Vérifiez que votre prise électrique est conforme aux normes en vigueur.

- Avant de le mettre sous tension, vérifiez que la tension et la fréquence de l'alimentation de votre maison soient identiques à celles figurant sur l'étiquette de l'appareil.
- Cet appareil doit être branché à une prise mise à la terre. Après avoir installé le lave-vaisselle à un emplacement adéquat, faites-le fonctionner à vide lors de la première utilisation.

3. Utilisation

Veillez à utiliser uniquement des produits de lavage et des détergents prévus à un usage en lave-vaisselle. Dans le cas contraire, cela pourrait détériorer votre appareil.

Afin d'éviter un danger, ne placez jamais de dissolvant chimique ou de solvant dans votre lave-vaisselle.

Veillez à ranger les détergents et produits de rinçage hors de portée des enfants.

Pour éviter tout accident, ne laissez pas la porte de votre lave-vaisselle ouverte à l'arrêt.

Tenir les enfants à l'écart du lave-vaisselle lorsqu'il est ouvert : il peut contenir des résidus de substances de nettoyage.

Seuls les objets adaptés au lavage en lave-vaisselle doivent être introduits dans la machine.

Vérifiez que les objets en plastique résistent à la chaleur avant de les laver en lave-vaisselle.

MISE EN GARDE: Les couteaux et les autres ustensiles pointus doivent être placés dans le panier pointe vers le bas ou en position horizontale.

Afin de ne pas endommager votre appareil, veillez à respecter la capacité de chargement des paniers.

Ne jamais ouvrir la porte du lave-vaisselle durant un cycle de lavage. De l'eau chaude pourrait déborder de l'appareil.

Recommandations :

- Installez les objets creux tels que les bols, verres et pots de manière à ce qu'ils soient tournés vers le bas.
- Il est conseillé de ne pas surcharger le lave-vaisselle.

Pour économiser de l'énergie :

- La vaisselle doit être dépourvue de résidus alimentaires avant d'être chargée dans le lave-vaisselle.
- Mettez le lave-vaisselle en marche après l'avoir entièrement chargé.
- N'utilisez le prélavage que si nécessaire.

Ne pas laver dans le lave-vaisselle :

- Cendres de cigarettes, reste de bougie, cirage, substances chimiques, matériaux à base d'alliages ferreux.
- Fourchettes, cuillères et couteaux à manche de bois, de corne ou d'ivoire ou incrusté de nacre ; objets collés, peinture, articles maculés de produits chimiques abrasifs, acides ou basiques.
- Objets de plastique ne résistant pas à la chaleur, récipients de cuivre ou étamés.
- Objets d'aluminium et d'argent (ils peuvent se décolorer ou se ternir).
- Certains verres fragiles, les porcelaines ornées de motifs décoratifs imprimés, qui s'estompent même après le premier lavage, certains articles de cristal, qui

perdent leur transparence avec le temps, les couverts collés ne résistant pas à la chaleur, les verres de cristal au plomb 25-30 %, les planches à découper, les articles fabriqués avec de la fibre synthétique.

- Les articles absorbants tels que les éponges ou les torchons ne sont pas lavables en lave-vaisselle.

Entretien :

- Avant toute manipulation de votre lave-vaisselle, prenez soin de le débrancher du réseau électrique et de fermer l'arrivée d'eau.
- En cas de dysfonctionnement, veuillez contacter le service après-vente agréé. Le lave-vaisselle doit impérativement être réparé par une personne qualifiée. Toute intervention par une personne autre qu'un technicien agréé entraînera l'annulation de la garantie.

4. Mise au rebut

Certains composants et l'emballage de votre lave-vaisselle sont fabriqués à partir de matériaux recyclables.

Veillez à ce que votre ancien lave-vaisselle ne pose au-cun risque à vos enfants. Il est arrivé que des enfants s'enferment à l'intérieur de lave-vaisselles usagés. Pour prévenir cette situation, brisez le système de verrouillage du lave-vaisselle et arrachez les câbles électriques avant sa mise au rebut.

Mise au rebut des matériaux d'emballage

Les matériaux d'emballage protègent votre machine contre les dommages qui pourraient survenir pendant le transport. Ces matériaux sont respectueux de l'environnement puisqu'ils sont recyclables. Le recyclage des matériaux fournit à la fois des économies de matières premières et baisse la production de déchets. Les éléments en carton sont fabriqués à partir de papier recyclé et doivent être déposés dans les bacs de tri sélectif prévus à cet effet.

Veillez trier vos déchets conformément aux règles applicables. En cas de doute, veuillez vous renseigner auprès des autorités locales.

Mise au rebut des vieilles machines

Les vieux appareils électriques ou électroniques peuvent encore contenir des pièces récupérables. Ces produits ne doivent pas être jetés avec les ordures ménagères. Veillez à ce que les pièces de vos produits usagés soient réutilisées en les donnant dans des centres de collecte prévus par les autorités concernées.

En cas de doute, veuillez-vous renseigner auprès du revendeur où vous avez acheté ce produit ou auprès des autorités locales pour obtenir la marche à suivre en matière de recyclage.

Pour la sécurité des enfants, et avant sa mise au rebut :

- Conservez vos vieux appareils en lieu sûr
- Neutralisez le système de verrouillage de la porte
- Arrachez les câbles électriques

INSTALLATION DU LAVE-VAISSELLE

Positionnement du lave-vaisselle

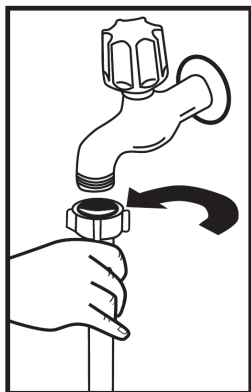
Pour installer votre lave-vaisselle, prenez soin de choisir un endroit où vous pourrez facilement charger et décharger votre vaisselle.

Sortez le lave-vaisselle de son emballage en respectant les avertissements apposés sur celui-ci.

Vous devez installer votre lave-vaisselle de manière à ne pas modifier les raccords une fois ceux-ci effectués. Ne saisissez pas le lave-vaisselle par la porte ou par le panneau de commande pour la déplacer. Prenez soin de laisser un espace autour du lave-vaisselle de manière à pouvoir le déplacer facilement d'avant en arrière pendant le nettoyage.

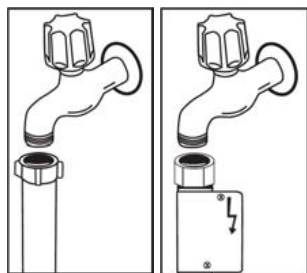
Mettez de niveau le lave-vaisselle au moyen des 4 pieds de réglage. Le bon positionnement du lave-vaisselle est essentiel pour une bonne ouverture et fermeture de la porte. Si la porte de votre lave-vaisselle ne se ferme pas correctement, vérifiez que le lave-vaisselle est de niveau et stable sur le sol puis réajuster les pieds de réglage.

Raccordement en eau



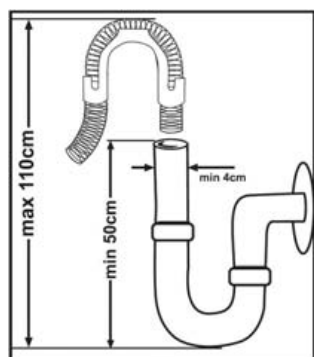
N'utilisez jamais le tuyau d'arrivée d'eau de votre ancien lave-vaisselle. Utilisez le tuyau neuf fourni avec votre lave-vaisselle. Avant de raccorder le tuyau d'arrivée d'eau neuf ou longtemps inutilisé à votre lave-vaisselle, faites couler de l'eau dans celui-ci pendant un moment. Raccorder à la main le tuyau d'arrivée d'eau directement au robinet d'arrivée. La pression au robinet doit être au mini

mum de 0,03 MPa et au maximum de 1 MPa. Si la pression d'eau est supérieure à 1 MPa, veuillez installer un réducteur de pression. Une fois les branchements effectués, ouvrez le robinet à fond et vérifiez l'étanchéité. Pour la sécurité de votre lave-vaisselle, prenez soin de toujours fermer le robinet d'arrivée après la fin de chaque programme.



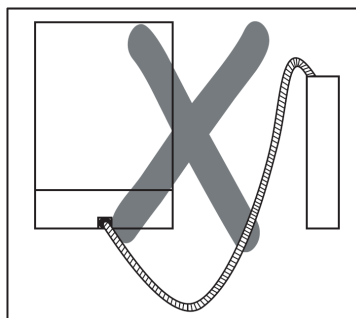
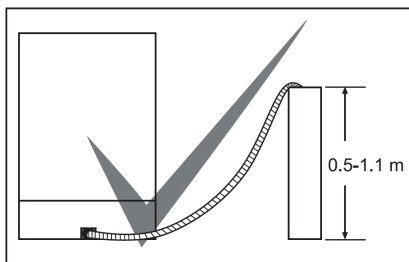
NB :Certains modèles utilisent un système Aquastop. Si votre lave-vaisselle est équipé de ce système, veuillez noter que l'embout contient des éléments électriques qui peuvent être dangereux. Veillez à ne jamais le couper, ne pas le plier ou le tordre.

Tuyau de vidange



On peut raccorder le tuyau de vidange, soit directement à une vidange fixe, soit au raccord spécial sous l'évier. Au moyen d'un tuyau coudé spécial (si disponible), on peut vidanger la lave-vaisselle directement dans l'évier en accrochant le tuyau coudé au bord de l'évier. Ce raccordement doit être situé à 50 cm du sol (au minimum) et à 110 cm du sol (au maximum).

Avertissement : Lorsqu'un tuyau de vidange de plus de 4 m est utilisé, les ustensiles peuvent rester sales. Dans ce cas, notre société déclinera toute responsabilité.



Raccordement électrique

La prise avec terre de votre lave-vaisselle doit être raccordée à une prise avec mise à la terre dont la tension et l'intensité correspondent aux valeurs prévues (suivant les normes en vigueur). Si votre installation ne comporte pas de mise à la terre, faites réaliser ce type d'installation par un électricien qualifié. En cas d'utilisation sans mise à la terre, notre société se dégage de toute responsabilité. L'intensité du fusible doit être de 10-16A.

Votre lave-vaisselle est configuré pour fonctionner en 220-240V. A basse tension, l'efficacité de votre lave-vaisselle est moindre.

AVANT LA PREMIERE UTILISATION

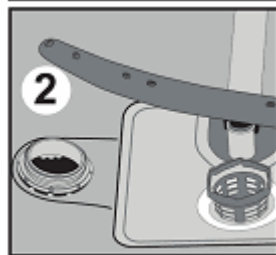
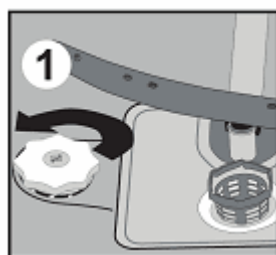
- Vérifiez que les caractéristiques techniques du réseau électrique et d'alimentation en eau correspondent aux valeurs indiquées dans les instructions d'installation de la machine.
- Retirez tous les matériaux d'emballage de l'intérieur de la machine.
- Réglez l'adoucisseur d'eau.
- Ajoutez 1 kg de sel dans le compartiment à sel et remplissez-le d'eau à ras bord.
- Remplissez le compartiment à produit de rinçage.

Importance de la quantité de calcaire dans l'eau

Pour un bon résultat, le lave-vaisselle doit fonctionner avec de l'eau adoucie, moins calcaire. A défaut, des résidus de calcaire blancs se déposeront sur la vaisselle et à l'intérieur de la machine, ce qui affectera négativement la performance de lavage et de rinçage de la machine et le brillant de la vaisselle. Quand l'eau traverse l'adoucisseur, elle est débarrassée des ions responsables de sa dureté et atteint le degré de douceur désiré pour obtenir le meilleur résultat de lavage. Selon le degré de dureté de l'eau, ces ions s'accumulent rapidement à l'intérieur de l'adoucisseur. Il faut donc régénérer le système adoucisseur avec du sel pour lave-vaisselle de manière à ce qu'il fonctionne aussi bien au cours du lavage suivant.

Chargement du sel dans le réservoir de l'adoucisseur d'eau

Utilisez du sel spécifique pour adoucisseur de lave-vaisselle. Pour mettre le sel dans le réservoir de



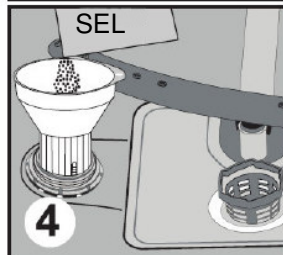
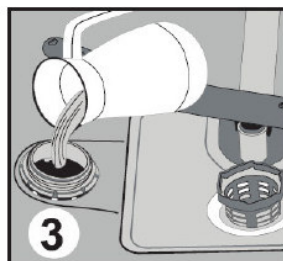
l'adoucisseur, enlevez d'abord le panier inférieur, enlevez le bouchon en le tournant dans le sens inverse des aiguilles d'une montre. **1** et **2**

A la première utilisation du lave vaisselle, remplissez le réservoir avec 1 kg de sel et compléter avec de l'eau **3 jusqu'au niveau haut du réservoir.**

Si l'entonnoir **4** est livré avec le lave vaisselle, il facilitera le remplissage du sel.

Nettoyer le filetage et revissez le bouchon.

Enlevez **impérativement** le sel ayant pu tomber à côté du réservoir, sur le fond inox. Si vous ne faites pas de lavage immédiatement après avoir mis du sel, mettez en marche un programme court de lavage avec une machine vide afin d'éviter d'endommager l'intérieur du lave



vaisselle (corrosion) en raison du débordement de sel dans l'appareil lors du remplissage du réservoir. Ainsi, le surplus de sel sera immédiatement enlevé au moment de l'opération de lavage.

Lorsque vous commencez à faire fonctionner votre lave-vaisselle, le réservoir du sel se remplit d'eau. Pour cette raison, mettez le sel dans le réservoir avant de commencer à utiliser votre appareil (comme indiqué ci-dessus)

Si vous mettez du sel en tablette dans le réservoir, ne le remplissez pas entièrement. Nous vous recommandons d'utiliser du sel en grains ou en poudre.

Ne mettez jamais du sel de table dans votre lave vaisselle. Dans le cas contraire, la fonction de l'adoucisseur peut diminuer au fil du temps.

Quand le témoin indicateur de sel qui se trouve sur le panneau de commande s'allumera, remplissez à nouveau le réservoir de sel.

Bande test de contrôle de la dureté de l'eau

L'efficacité de lavage de votre lave vaisselle dépend du degré de dureté de l'eau de robinet. Pour cette raison, votre lave vaisselle est équipée d'un système qui réduit la dureté de l'eau d'alimentation. L'efficacité du lavage augmentera avec un bon réglage du système. Pour en connaître le niveau de dureté de l'eau dans votre région, contactez votre fournisseur d'eau. Vous pouvez aussi faire le test avec la bande test de contrôle (si livré avec votre lave vaisselle). Ce contrôle vous permettra de modifier la réglage de l'adoucisseur.

Ouvrez la bandelette de contrôle	Faites couler l'eau du robinet pendant 1 min.	Plongez la bandelette de contrôle dans l'eau pendant 1 sec.	Retirez la bandelette de contrôle et secouez-la.	Attendez 1 min.	Réglez votre machine en fonction du degré de dureté de l'eau constaté.
----------------------------------	---	---	--	-----------------	--

Niveau 1: 10 segments lités - Eau sans calcaire
 Niveau 2: 9 segments lités - Eau très peu calcaire
 Niveau 3: 8 segments lités - Eau peu calcaire
 Niveau 4: 7 segments lités - Eau moyennement calcaire
 Niveau 5: 6 segments lités - Eau calcaire
 Niveau 6: 5 segments lités - Eau très calcaire

Tableau des réglages en fonction de la dureté de l'eau

Si le degré de dureté est supérieur à 90 dF (dureté française) ou si vous utilisez de l'eau du puit, nous préconisons d'utiliser un filtre et un dispositif de traitement de l'eau.

NB : le degré de dureté de l'eau est réglé au niveau 3 en usine.

Niveau de dureté de l'eau	Dureté de l'eau en Allemagne dH	Dureté de l'eau en France dF	Dureté de l'eau en Grande Bretagne dE	Indicateurs de niveau de dureté de l'eau	P1	P2	P3	P4
1	0 - 5	0 - 9	0 - 6	P1 sont allumés	●	○	○	○
2	6 - 11	10 - 20	7 - 14	P2 sont allumés	○	●	○	○
3	12 - 17	21 - 30	15 - 21	P3 sont allumés	○	○	●	○
4	18 - 22	31 - 40	22 - 28	P4 sont allumés	○	○	○	●
5	23 - 31	41 - 55	29 - 39	P1 - P4 sont allumés	●	○	○	●
6	32 - 50	56 - 90	40 - 63	P2 - P4 sont allumés	○	●	○	●

Réglage de l'adoucisseur



Réglez l'adoucisseur d'eau en fonction du degré de dureté de l'eau du robinet.



Quand votre machine est à l'arrêt, appuyez sur la touche de sélection de programme et maintenez-la enfoncée. **2**



Tout en maintenant appuyée la touche de sélection de programme, mettez votre machine sous tension en appuyant sur la touche Marche/Arrêt. **1**



Maintenez la touche de sélection de programme enfoncée jusqu'à ce que les voyants P1-P2-P3-P4-fin s'allument puis s'éteignent. **2**



Relâchez la touche de sélection de programme après que ces voyants "P1-P2-P3-P4-fin" aient clignoté.

Votre machine affiche le tout dernier réglage de dureté d'eau



Vous pouvez ajuster le niveau de dureté de l'eau en appuyant sur la touche de sélection de programme **2**, en vous référant au tableau du réglage de la dureté de l'eau.



Une fois que vous avez réglé la dureté de l'eau, appuyez sur le bouton "Marche/Arrêt". Votre réglage est ainsi mémorisé. **1**

Détergent

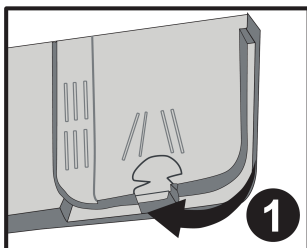
Utilisez un détergent spécialement conçu pour lave-vaisselle domestique.

Des produits de nettoyage contenant des phosphates et du chlore sont proposés sur le marché. Placez le détergent dans le compartiment avant de démarrer le lave vaisselle. Conservez les détergents dans des endroits frais et secs, hors de portée des enfants.

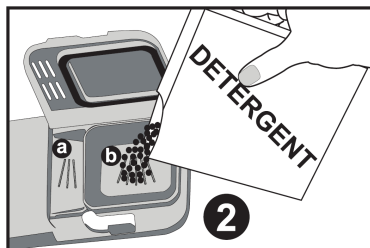
Mettez les quantités nécessaires afin de préserver l'environnement. Ne pas remplir le compartiment à détergent plus que nécessaire, faute de quoi vos verres pourraient se rayer et le détergent pourrait mal se dissoudre.

Pour de plus amples informations sur le détergent que vous utilisez, adressez-vous directement au fabricant du détergent.

Remplissage du compartiment à détergent



Pousser le loquet pour ouvrir le compartiment à détergent comme indiqué sur l'illustration. On peut mesurer la bonne quantité de détergent au moyen des lignes inscrites dans le bac



à détergent. Le bac à détergent peut contenir jusqu'à 40 cm³ de détergent. Ouvrir l'emballage de détergent pour lave-vaisselle et verser dans le grand compartiment prélavage **b** 25 cm³ de détergent si votre vaisselle est très sale ou 15 cm³ si elle peu sale. **2** Si votre vaisselle est restée sèche pendant très longtemps, si elle contient des résidus d'aliments secs et si vous avez surchargé le lave-vaisselle, versez **a** 5 cm³ de détergent dans le compartiment de pré lavage et démarrez votre machine.

Selon le degré de saleté de votre vaisselle et la dureté de l'eau dans votre région vous devrez moduler la quantité de détergent dans votre machine.

Détergents combinés

Les fabricants de détergent proposent également des détergents combinés dénommés 2 en 1, 3 en 1, 5 en 1 ...

Les détergents 2 en 1 contiennent du détergent + du sel **ou** du produit de rinçage. En utilisant les détergents 2 en 1, il faut tenir compte des fonctions de la tablette.

Les autres détergents en tablettes comportent du détergent + du produit de rinçage + du sel + diverses autres fonctions.

De manière générale, les détergents combinés donnent des résultats suffisants dans certaines conditions d'utilisation uniquement. Ces détergents contiennent du produit de rinçage et/ ou du sel dans des quantités prédéfinies.

En utilisant ce type de produits :

- Toujours veiller à vérifier les caractéristiques du produit que vous allez utiliser et s'il s'agit d'un produit combiné.
- Vérifiez que le détergent utilisé convient à la dureté de l'eau du réseau auquel le lave vaisselle est raccordé.
- Suivez les instructions figurant sur l'emballage de ces produits.
- Si ces détergents se présentent en tablettes, ne les placez jamais dans la cuve du lave-vaisselle ou dans le panier à couverts. Placez toujours les tablettes dans le compartiment du distributeur de détergent.

- Ces détergents ne donnent de bons résultats que pour certains types d'utilisation. Si vous utilisez ce type de détergents, vous devez contacter le fabricant et vous renseigner sur les bonnes conditions d'utilisation.
- Contactez le fabricant du détergent si vous n'obtenez pas de bons résultats de lavage (si votre vaisselle présente des dépôts de calcaire ou si elle reste humide) après avoir utilisé des détergents 2 en 1 ou 3 en 1. La garantie de votre machine exclut toutes réclamations dues à l'utilisation de ces types de détergents.

Usage conseillé : Usage conseillé : Pour de meilleurs résultats en utilisant des détergents combinés, mettez quand même du sel et du produit de rinçage dans votre machine et réglez la dureté de l'eau et le doseur de produit de rinçage à la position la plus basse.



Pour les programmes courts, il est préférable d'utiliser des détergents en poudre plutôt que des tablettes. En effet, selon les fabricants, les tablettes se dissolvent différemment en fonction de la température et la durée du cycle de lavage.

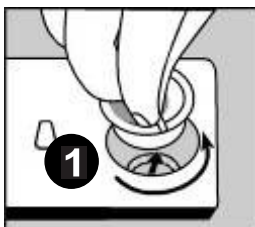
Attention : Si en utilisant ce type de détergent vous rencontrez un problème quelconque que vous n'avez pas rencontré auparavant, contactez directement le fabricant du détergent.

Quand vous arrêtez d'utiliser des détergents combinés

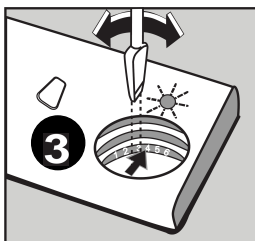
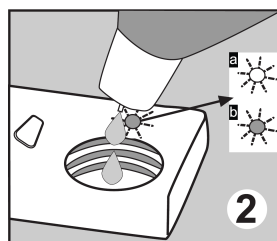
- Remplissez les compartiments à sel et à produit de rinçage.
- Réglez la dureté de l'eau à la position la plus élevée et faites un lavage à vide.
- Réglez la dureté de l'eau.
- Procédez au réglage voulu du doseur de produit de rinçage.

Remplissage du compartiment à produit de rinçage et réglage du doseur

On utilise du produit de rinçage pour empêcher le dépôt de gouttes d'eau blanchâtres, de traces de calcaire et d'une pellicule blanche et pour un meilleur rinçage. Contrairement à une opinion répandue, il ne sert pas uniquement à obtenir une vaisselle plus brillante mais également une vaisselle plus sèche. C'est pourquoi il faut veiller à maintenir une quantité suffisante de produit de rinçage dans le compartiment et à n'utiliser que des produits spécialement conçus pour lave-vaisselle.



Pour verser le produit de rinçage, dévissez le bouchon du compartiment. **1** Remplissez le compartiment jusqu'à ce que l'indicateur de niveau de produit de rinçage noircisse. Revissez le couvercle de manière à ce que les picots correspondent. Vous pouvez vérifier si vous devez ajouter ou non du produit de rinçage dans votre machine au moyen de l'indicateur de niveau de produit de rinçage situé sur le distributeur de détergent. Si l'indicateur est noir **2** le compartiment contient suffisamment de produit de rinçage, tandis que si l'indicateur est clair **3** vous devez ajouter du produit de rinçage.



Pour verser le produit de rinçage, dévissez le bouchon du compartiment. **1** Remplissez le compartiment jusqu'à ce que l'indicateur de niveau de produit de rinçage noircisse. Revissez le couvercle de manière à ce que les picots correspondent. Vous pouvez vérifier si vous devez ajouter ou non du produit de rinçage dans votre machine au moyen de l'indicateur de niveau de produit de rinçage situé sur le distributeur de détergent. Si l'indicateur est noir **2** le compartiment contient suffisamment de produit de rinçage, tandis que si l'indicateur est clair **3** vous devez ajouter du produit de rinçage.

On peut régler le doseur de produit de rinçage de 1 à 6. Le doseur est réglé à la position 3 en usine.

Vous devez utiliser un réglage plus élevé si des taches d'eau se forment sur votre vaisselle après un lavage et un réglage plus faible s'il reste une tache bleue quand vous l'essuyez avec la main. **3**

Attention : N'utilisez que des produits de rinçage adaptés à l'usage en machine. En cas de débordement, les résidus de produit de rinçage créent une grande quantité de mousse et les résultats de lavage s'en trouvent affectés : nettoyez l'excédent de produit de rinçage avec un chiffon.

CHARGEMENT DU LAVE-VAISSELLE

Si vous mettez correctement votre vaisselle dans le lave vaisselle, vous l'utiliserez de la meilleure façon en termes de consommation d'énergie et de performance de lavage et de séchage.

Votre machine contient deux paniers de chargement. Vous pouvez utiliser le panier inférieur pour installer les ustensiles ronds et profonds tels que les pots à poignées longues, les couvercles, les assiettes, les casseroles, les couverts.

Le panier supérieur est destiné au chargement des soucoupes, des assiettes à dessert, des bols, des tasses et des verres. Inclinez les verres à pied contre le bord du panier, les grilles mobiles, ou le grillage de maintien des verres et non pas contre les autres ustensiles. Ne pas incliner les verres hauts les uns contre les autres ; ils ne seront pas stables et pourront être endommagés.

Il est préférable d'installer les objets fins et étroits dans les parties médianes des paniers.

Vous pouvez placer les cuillères parmi les autres couverts pour les empêcher de se coller les uns aux autres. Pour un meilleur résultat, nous vous conseillons d'utiliser la grille à couverts.

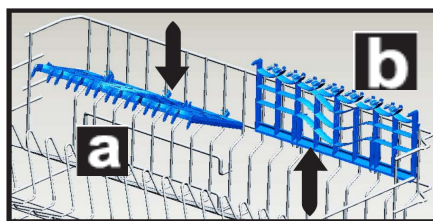
Pour éviter toutes blessures éventuelles, placez toujours les objets pointus et à long manche tels que les fourchettes de service, couteaux à pain, etc. la pointe en bas ou horizontalement dans les paniers.

Attention : Placez vos couverts dans le lave vaisselle de manière à ce qu'ils n'empêchent pas la rotation des bras de lavage inférieur et supérieur.

Panier supérieur

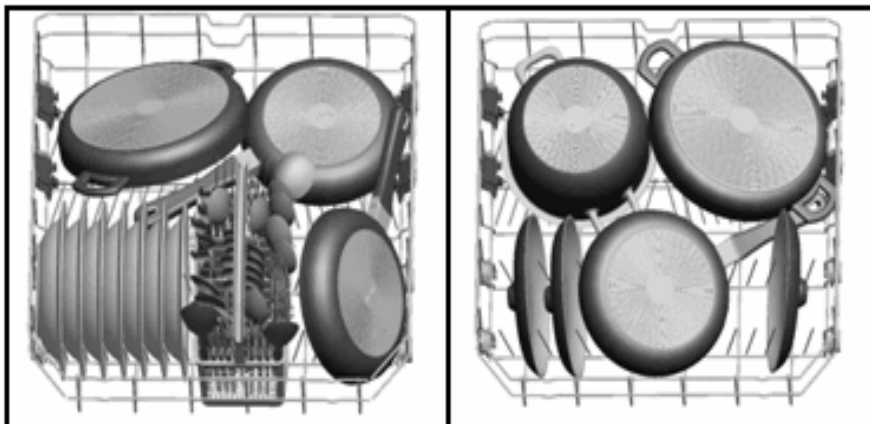
Grilles mobiles

Le panier supérieur de votre machine comprend deux grilles mobiles. **a** **b** Vous pouvez utiliser ces grilles mobiles en position ouverte ou fermée. En position ouverte **a** vous pouvez y placer vos tasses. En position fermée **b** vous pouvez placer les verres hauts sur le panier. Vous pouvez également utiliser ces grilles mobiles pour y placer latéralement les fourchettes, cuillères et couteaux longs.

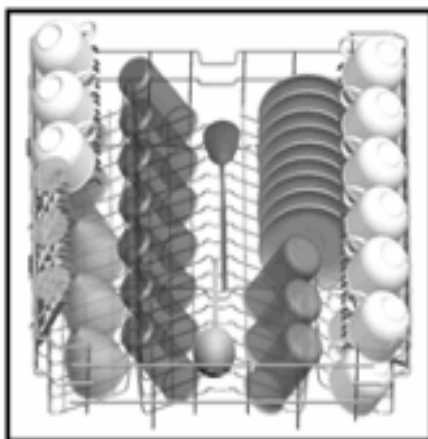


Autres chargements des paniers

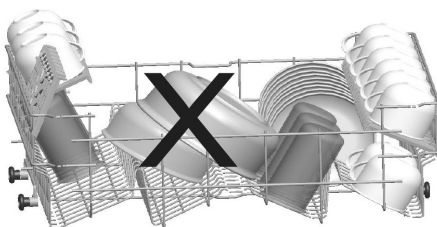
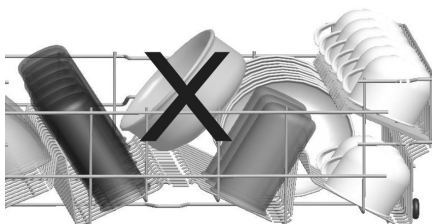
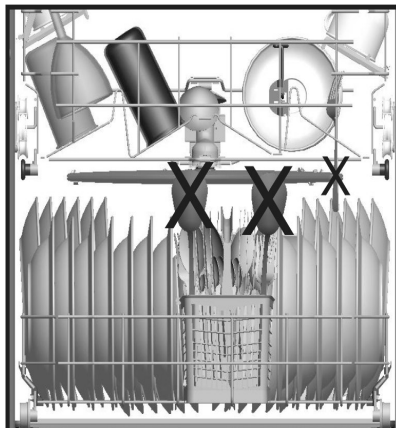
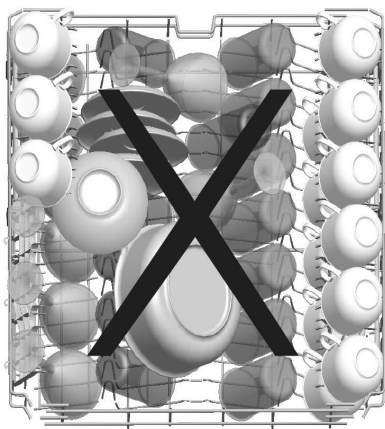
Panier inférieur



Panier supérieur



Mauvais chargements



Remarque importante pour les laboratoires de test

Pour de plus amples informations relatives aux tests de performance, veuillez vous renseigner à l'adresse ci-après : dishwasher@standardtest.info . Dans votre courrier électronique, veuillez indiquer le nom du modèle et le numéro de série (20 chiffres) disponibles sur la porte de l'appareil.

DESCRIPTION DES PROGRAMMES

Contenu des programmes

Nom du programme et température	Intensif (P1) 65°C	Super 65°C (P2)	Eco (P3)	Prélavage Sans chauffage (P4)
Type de résidus d'aliments	Soupe, sauce, pâtes, œuf, pilaf, pommes de terre et plats allant au four, aliments frits.	Café, lait, thé, viande froide, légumes qui n'ont pas attendu longtemps.	Café, lait, thé, viande froide, légumes qui n'ont pas attendu longtemps.	Trempage pour rincer la vaisselle et détacher les résidus en attendant un chargement complet. Choisissez alors un programme.
Degré de saleté	Très sale	Moyennement sale	Moyennement sale	-
Quantité de détergent B : 25 cm ³ / 15 cm ³ A : 5 cm ³	A+B	A+B	A+B	-

Trempage	Lavage 65°C	Trempage	Trempage
↓	↓	↓	↓
Lavage 65°C	Rinçage froid	Lavage 50°C	Fin
↓	↓	↓	↓
Rinçage froid	Rinçage chaud	Rinçage froid	
↓	↓	↓	
Rinçage chaud	Fin	Rinçage chaud	
↓	↓	↓	
Séchage		Séchage	
↓		↓	
Fin		Fin	
↓		↓	

Durée du programme (min.)	117	50	187	15
Consommation d'électricité (kW heures)	1,55	1,35	0,90	0,02
Consommation d'eau (litres)	17,2	12,7	12,0	4,5

Attention : Les programmes courts n'incluent pas de cycle de séchage.

Les valeurs ci-dessus sont les valeurs obtenues en conditions de laboratoire conformément aux normes applicables. Ces valeurs peuvent changer en fonction des conditions d'utilisation du produit et de l'environnement (tension du réseau, pression d'eau, température d'arrivée d'eau et température ambiante).

APPRENEZ A CONNAITRE VOTRE MACHINE



1



2

3

1.) Touche Marche/Arrêt

Quand on appuie sur la touche Marche/Arrêt, l'indicateur de fin de programme lumineux s'allume.

2.) Touche sélection de programme

Avec cette touche, vous pouvez sélectionner un programme adapté à votre vaisselle.

3.) Témoin lumineux du niveau de sel régénérant

Quand le témoin du sel s'allume, veuillez à remplir le bac à sel.

Témoin lumineux du niveau de liquide de rinçage

Quand le témoin du liquide de rinçage s'allume, veuillez à remplir le compartiment du liquide de rinçage.

Indicateur de fin de programme

L'indicateur de fin de programme situé sur le panneau de commande, s'allume lorsque le programme de lavage sélectionné est terminé. Votre lave vaisselle peut également faire retentir un signal sonore "5 fois" à la fin du programme.

MISE SOUS TENSION ET CHOIX D'UN PROGRAMME

Mise du lave vaisselle sous tension

Quand vous sélectionnez un programme avec le bouton de sélection des programmes, le voyant lumineux du programme choisi s'allume et le voyant fin s'éteint.



1. Appuyez sur la touche Marche/Arrêt.

2. Sélectionnez le programme correspondant à votre vaisselle via la touche de sélection du programme.

3. Fermez la porte. Le programme se lance automatiquement.

Une fois que vous avez appuyé sur le bouton Marche/ Arrêt le voyant fin s'allume.

Remarque: Si vous décidez finalement de ne pas démarrer le lave vaisselle après la sélection du programme, appuyez de nouveau sur la touche Marche/Arrêt. Votre programme sera annulé. Vous pourrez choisir un nouveau programme.

Contrôle du déroulement du programme



N'ouvrez pas la porte avant la fin du programme.

L'indicateur de fin de programme situé sur le panneau de commande s'allume lorsque le programme de lavage sélectionné est terminé. Votre lave vaisselle émet également un signal sonore répété 5 fois pour vous indiquer la fin du programme.

Modifier un programme

Si vous souhaitez changer de programme pendant qu'un programme de lavage est en cours.



A la fermeture de la porte, le nouveau programme lancé reprendra à la phase où s'est arrêté le cycle précédent.

Ouvrez la porte doucement et sélectionnez un nouveau programme en appuyant sur la touche de sélection de programme

NB : Si vous ouvrez la porte du lave vaisselle pour arrêter le programme de lavage avant la fin, faites attention de l'entrouvrir doucement au début pour éviter les éclaboussures d'eau.

Modifier un programme avec remise à zéro

Si vous souhaitez annuler un programme pendant qu'un programme de lavage démarre.

Ouvrez la porte du lave-vaisselle. Le voyant du dernier programme s'allume.

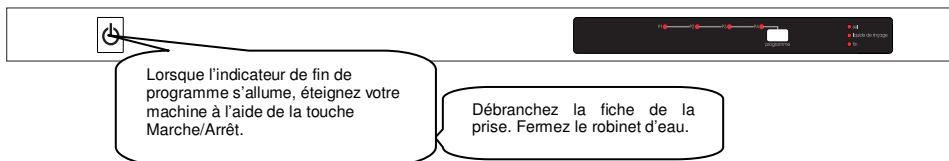


Gardez le bouton de sélection des programmes appuyé pendant 3 secondes. (Le voyant fin clignote et le voyant programme s'éteint.)

Le processus de vidange de l'eau débutera dès que vous aurez refermé la porte du lave-vaisselle. Le lave-vaisselle évacuera l'eau qu'elle contient pendant 30 secondes environ. Si le programme est annulé, votre machine fait retentir un signal sonore 5 fois et l'indicateur de fin de programme s'allume.

NB : Si vous ouvrez la porte du lave-vaisselle pour arrêter le programme de lavage avant la fin, faites attention de l'entrouvrir doucement au début pour éviter les éclaboussures d'eau

Mise du lave-vaisselle hors tension



Lorsque l'indicateur de fin de programme s'allume, éteignez votre machine à l'aide de la touche Marche/Arrêt.

Débranchez la fiche de la prise. Fermez le robinet d'eau.

NB : Lorsque le signal sonore indiquant la fin du programme (témoin de l'indicateur allumé) retentit, vous pouvez laisser la porte de votre machine entrouverte pour faciliter le séchage.

NB : Si la porte du lave-vaisselle s'ouvre pendant le lavage ou si une panne d'électricité intervient, le lave-vaisselle ne poursuivra le programme en cours que si la porte est fermée et l'énergie rétablie.

NB: En cas de panne d'électricité ou d'ouverture de la porte au cours du processus de séchage, le programme prend fin. Votre machine est désormais prête pour une nouvelle sélection de programme.

ENTRETIEN ET NETTOYAGE

Le nettoyage régulier du lave vaisselle prolonge sa durée de vie.

De la graisse et du calcaire peuvent s'accumuler dans la cuve. Dans ce cas :

- Remplissez le compartiment à détergent sans mettre de vaisselle dans le lave vaisselle, sélectionnez un programme qui fonctionne à haute température et mettez le lave vaisselle en route. Si cette procédure se révèle insuffisante, utilisez des produits de nettoyage spéciaux disponibles sur le marché. (Produits de nettoyage spécial lave-vaisselle).

Nettoyage des joints de porte

-Pour nettoyer tous résidus accumulés dans les joints de porte, essuyez les joints régulièrement avec un chiffon humide.

Nettoyage du lave vaisselle

Nettoyez les filtres après chaque lavage et les bras de lavage au moins une fois par semaine. Débranchez votre machine et fermez le robinet d'arrivée d'eau avant de commencer le nettoyage. N'utilisez pas de produit abrasif. Essuyez avec un produit doux et un chiffon humide.

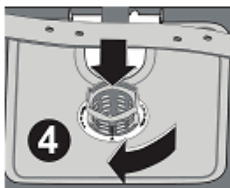
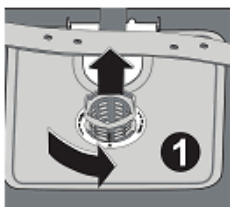
Filtres

Vérifiez si des résidus d'aliments se sont accumulés dans le filtre et le microfiltre.

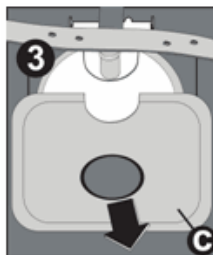
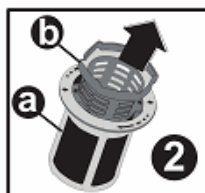
En cas de présence de tous résidus, retirez les filtres et nettoyez-les soigneusement à l'eau courante.

- a. Microfiltre extérieur
- b. Filtre à déchets intérieur
- c. Filtre tamis métal ou plastique

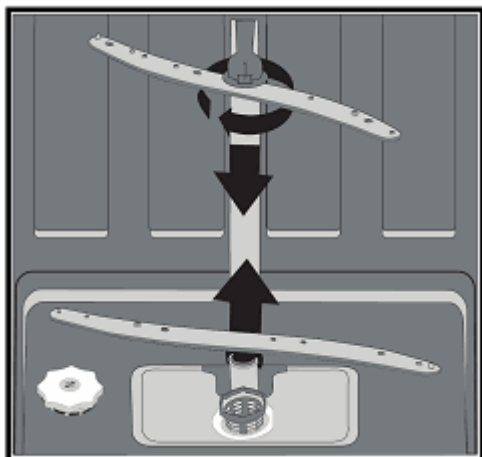
Pour extraire et nettoyer le groupe filtrant, tournez-le dans le sens des aiguilles d'une montre et retirez-le en le soulevant. **1**



Tirez et retirez le filtre métal ou plastique. **3**
Séparez ensuite le filtre à déchets et le microfiltre. **2** Rincez-le abondamment à l'eau courante. Réinstallez le filtre à déchet dans le microfiltre en faisant attention de bien faire correspondre les repères. Fixez le microfiltre sous le filtre métal ou plastique et tournez-le dans le sens de la flèche ; l'ensemble est verrouillé quand on peut voir la flèche sur le microfiltre. **4**



- N'utilisez jamais votre lave-vaisselle sans filtre.
- Une installation incorrecte du filtre diminuera l'efficacité du lave vaisselle.
- La propreté des filtres est essentielle au bon fonctionnement de la machine.



Bras de lavage















Vérifiez que les gicleurs des bras de lavage supérieur et inférieur ne sont pas bouchés. En cas d'obstruction, retirez les bras de lavage et nettoyez-les à l'eau courante.

Le bras de lavage inférieur se retire en le tirant vers le haut. Pour le bras de lavage supérieur, retirez l'écrou en le tournant vers la gauche. Veillez à parfaitement serrer l'écrou en réinstallant le bras de lavage supérieur.

Filtres du tuyau d'arrivée d'eau

Le filtre du tuyau d'arrivée d'eau empêche que votre machine soit endommagée par toute contamination (sable, argile, rouille, etc.) éventuellement transportée dans le réseau ou l'installation de plomberie intérieure et prévient tous désagréments tels que le jaunissement ou la formation de dépôts après le lavage. Vérifiez régulièrement les filtres et le tuyau d'arrivée d'eau et nettoyez-les si nécessaire. Pour nettoyer les filtres, fermez le robinet et retirez le tuyau. Retirez le filtre du tuyau ainsi que le filtre du côté de l'entrée du lave vaisselle et nettoyez-les à l'eau courante. Réinstallez les filtres propres dans leurs logements et réinstallez le tuyau.

CODES DE DYSFONCTIONNEMENT ET QUE FAIRE EN CAS DE PANNE

CODE DE DYSFONCTIONNEMENT				DESCRIPTION DU DYSFONCTIONNEMENT	CONTROLE
P1	P2	P3	P4		
				Absence arrivée d'eau.	<ul style="list-style-type: none"> • Vérifiez l'ouverture complète du robinet et l'absence de coupure d'eau. • Fermez le robinet, retirez le tuyau et nettoyez les filtres à l'extrémité de raccordement de celui-ci. • Redémarrez votre machine et contactez le service après vente si le problème se reproduit.
				Arrivée d'eau intermittente.	<ul style="list-style-type: none"> • Fermez le robinet. • Contactez le service après vente .
				Impossible de vidanger l'eau usée dans la machine.	<ul style="list-style-type: none"> • Le tuyau de vidange est bouché. • Les filtres intérieurs de votre machine sont peut-être bouchés. • Eteignez puis rallumez votre machine et activez la commande d'annulation de programme. • Si le problème persiste, contactez le service après vente .
				Impossible d'atteindre la température d'eau désirée ; résistance et capteur de température défectueux.	Contactez le service après vente .
				Sécurité anti-débordement déclenchée	<ul style="list-style-type: none"> • Eteignez la machine et fermez le robinet. • Contactez le service après vente .
				Carte électronique défectueuse.	Contactez le service après vente .

Le programme ne démarre pas

- Vérifiez que la prise de courant est branchée.
- Vérifiez les fusibles de votre installation.
- Vérifiez que le robinet d'arrivée d'eau est ouvert.
- Vérifiez que vous avez fermé la porte du lave vaisselle.
- Vérifiez que vous avez éteint le lave vaisselle en appuyant sur la touche Marche/Arrêt.
- Vérifiez que les filtres d'arrivée d'eau et les filtres du lave vaisselle ne sont pas bouchés.

Il reste des résidus de détergent dans le compartiment à détergent :

Vous avez introduit le détergent alors que le compartiment était humide. Bien vérifier que le compartiment est sec avant de mettre la lessive.

Il reste de l'eau à l'intérieur du lave vaisselle à la fin du programme

- Le tuyau de vidange est bouché ou plié.
- Les filtres intérieurs sont bouchés.
- Le programme n'est pas encore terminé.

Le lave vaisselle s'arrête pendant une opération de lavage

- Panne de courant.
- Coupure d'arrivée d'eau.
- Programme en mode suspendu.

Des bruits de vaisselle remuée et des coups se font entendre pendant une opération de lavage

- La vaisselle n'est pas installée correctement.
- Le bras de lavage heurte la vaisselle.

Il reste des résidus d'aliments sur la vaisselle

- La vaisselle est mal installée dans le lave vaisselle ; l'eau aspergée par les bras de lavage n'atteint pas les endroits mal lavés.
- Le panier est trop chargé.
- La vaisselle se touche.
- Quantité de détergent insuffisante.
- Programme sélectionné inadapté, température pas assez haute.
- Bras de lavage bouché par des résidus d'aliments.
- Filtres intérieurs bouchés.
- Filtres mal positionnés.
- Pompe de vidange bouchée.

Présence de taches blanches sur la vaisselle

- Quantité de détergent insuffisante.
- Réglage du doseur de produit de rinçage trop faible.
- Absence de sel régénérant malgré le fort degré de dureté de l'eau.
- Réglage de l'adoucisseur trop faible.
- Couvercle du compartiment à sel mal fermé.

La vaisselle ne sèche pas

- Programme sans séchage sélectionné.
- Réglage du doseur de produit de rinçage trop faible.
- Vaisselle retirée trop rapidement du lave vaisselle.

Présence de taches de rouille sur la vaisselle

- Vaisselle en acier inoxydable de mauvaise qualité.
- Teneur en sel de l'eau de lavage élevée.
- Couvercle du compartiment à sel mal fermé.
- Trop de sel introduit dans le lave vaisselle au moment du remplissage. Du sel a débordé dans la cuve.
- Mise à la terre défectueuse.

La porte ne se ferme pas ou ne s'ouvre pas correctement

- Vérifiez que le poids de la contre-porte est correct. (voir sur le schéma d'assemblage).
- Vérifiez la tension du ressort de la porte est correcte (voir sur le schéma d'assemblage).

Appelez le service après vente si le problème persiste après les contrôles ou en cas de tout dysfonctionnement non décrit ci-dessus.

INFORMATIONS PRATIQUES ET UTILES

1. Chaque fois que vous n'utilisez pas votre machine :
 - Débranchez le lave vaisselle et coupez l'eau.
 - Laissez la porte légèrement entrouverte pour empêcher la formation d'odeurs désagréables.
 - Maintenez l'intérieur du lave vaisselle propre.
2. Elimination des gouttes d'eau sur la vaisselle:
 - Lavez la vaisselle avec le programme intensif.
 - Retirez tous les récipients métalliques du lave vaisselle.
 - N'ajoutez pas de détergent.
3. Si vous positionnez correctement votre vaisselle dans le lave vaisselle, vous l'utiliserez au mieux en termes de consommation d'énergie et de performance de lavage et de séchage.
4. Retirez les gros résidus avant d'installer la vaisselle sale dans le lave vaisselle.
5. Faites fonctionner le lave vaisselle une fois qu'il est entièrement pleine.
6. N'utilisez le programme de Trempage que si nécessaire.
7. Consultez les informations sur les programmes et le tableau des valeurs de consommation moyennes quand vous choisissez un programme.
8. Le lave vaisselle pouvant atteindre des températures élevées, il est déconseillé de l'installer à côté d'un réfrigérateur.
9. Si l'appareil se trouve à un endroit où le risque de gel existe, vous devez complètement vider l'eau restée dans la machine, couper l'arrivée d'eau, et dévisser le tuyau d'arrivée d'eau du robinet.

FICHE PRODUIT

Marque déposée du fournisseur	WESTLINE
Modèle du fournisseur	LVW1247A++
Capacité du lave-vaisselle (nombre de couverts)	12
Classe d'efficacité énergétique	A++
Consommation d'énergie annuelle en kWh (AEc) (cycle 280) *	258
Consommation d'énergie (Et) (kWh par cycle)	0,90
Consommation d'électricité en mode Arrêt (W) (Po)	0,50
Consommation d'électricité en mode Laissé sur Marche (W) (Pl)	1,00
Consommation d'eau annuelle en litres (AWc) (cycle 280)**	3360
Classe d'efficacité de séchage ***	A
Nom du programme standard****	Eco
Durée du programme pour le cycle standard (min)	187
Emission acoustique dans l'air dB(A) re 1pW	47
Intégré	Oui

* Consommation d'énergie de **258** kWh par an, sur la base de 280 cycles de lavage standard, en utilisant un remplissage d'eau froide et la consommation en mode faible.

La consommation énergétique réelle dépend des conditions d'utilisation de l'appareil.

** Consommation d'eau de **3360** litres par an sur la base de 280 cycles de lavage standard.

La consommation réelle d'eau dépend des conditions d'utilisation de l'appareil.

*** Classe d'efficacité de séchage **A** sur une échelle graduée de G (moins efficace) à A (plus efficace).

**** Le programme "**Eco**" est le programme standard.

Le programme standard correspond au cycle de lavage standard auquel se rapportent les informations qui figurent sur l'étiquette et sur la fiche.

Ce programme convient au lavage d'une vaisselle normalement sale et constitue le programme le plus efficace en termes de consommation combinées d'énergie et d'eau.

- Recyclage



- Cet appareil est marqué du symbole du tri sélectif relatif aux déchets d'équipements électriques et électroniques.
- Cela signifie que ce produit doit être pris en charge par un système de collecte sélectif conformément à la directive européenne 2012/19/EU afin de pouvoir soit être recyclé soit démantelé afin de réduire tout impact sur l'environnement.
- Pour plus de renseignements, vous pouvez contacter votre administration locale ou régionale.
- Les produits électroniques n'ayant pas fait l'objet d'un tri sélectif sont potentiellement dangereux pour l'environnement et la santé humaine en raison de la présence de substances dangereuses.
- Poids net : 38kg



Pour en savoir plus :
www.quefairedemesdechets.fr



VESTEL FRANCE
17 Rue de la couture
Parc Icade
94563 RUNGIS Cedex

Durée de disponibilité des pièces détachées fonctionnelles: 6 ans, à partir de la date de fabrication du produit.

52XXXXXX R23