



Tuner EASy TNT

(Tuner de télévision numérique haute-définition
compact USB 2.0)

Guide de l'utilisateur

Les informations contenues dans ce document sont sujettes à modification sans préavis.

Ce document contient des informations protégées par copyright. Tous droits réservés. Ce guide ne peut être reproduit ou transmis, en tout ou partie, par quelque moyen que ce soit sans autorisation écrite préalable.

DECLARATION CE

Ce périphérique est conforme aux régulations CE class B.

*EN55024		EN61000-4-5
EN55022	EN61000-4-2	EN61000-4-6
EN61000-3-2	EN61000-4-3	EN61000-4-8
EN61000-3-3	EN61000-4-4	EN61000-4-11

Imprimé à Taïwan R.d.C.

Les informations contenues dans ce document sont sujettes à modification sans préavis

Toutes les marques déposées sont les propriétés de leurs propriétaires respectifs.

Sommaire

Chapitre 1 Présentation du tuner EASy TNT	1
1.1 Introduction	1
1.2 Caractéristiques du produit	2
1.3 Configuration requise	2
1.4 Contenu du boîtier	2
Chapitre 2 Installation du périphérique et guide d'utilisation	3
2.1 Connecteurs	3
Chapitre 3 Installation du logiciel et guide d'utilisation	4
3.1 Installation du logiciel étape par étape	4
3.2 Installation des pilotes étape par étape	
3.3 Démarrez le programme DVB-T	11
Chapitre 4 Description des fonctions	15
4.1 Fonctions du panneau de commandes	15
4.2 Touches de raccourcis	17
Chapitre 5 Résolution des problèmes	17

Edition : 09/06/2005

Version : A
P/N : 34375000

CHAPITRE 1

Présentation du tuner EASy TNT



1.1 Introduction

Le tuner EASy TNT est un tuner de télévision numérique léger et portable comme une clé USB. Il permet de transformer votre ordinateur de bureau ou votre ordinateur portable en téléviseur numérique. Vous pouvez regarder la télé dans une fenêtre tout en travaillant ou vous relaxer en affichant la télévision en plein écran. Vous pouvez facilement choisir les chaînes, régler le volume et accéder à de nombreuses fonctions comme l'enregistrement programmé, le Timeshift, l'EPG et le Télétex.

Le tuner EASy TNT représente la solution idéale pour profiter de la télévision numérique en haute définition (résolution supérieure à 1920x1080 en fonction du programme). **Le tuner EASy TNT** prend en charge l'enregistrement en temps réel MPEG-2 et vous laisse un contrôle absolu sur le programme : lecture, pause, avance et retour rapide.

1.2 Caractéristiques du produit

1. Interface Plug'n Play USB 2.0, compatible avec l'USB 1.1.
2. Fonctionne sous Windows 2000/XP.
3. Alimenté par le port USB, fonctionne sans alimentation externe. Facile à transporter avec votre ordinateur portable.
4. Réception des canaux 7,8 (U.E) ou 6 (Taïwan) MHz.
5. Regardez des programmes haute définition à une résolution supérieure à 1920x1080(1080i).
6. Regardez la télévision comme vous voulez grâce au Timeshifting.
7. Possibilité de mettre en place des enregistrements programmés.
8. Prise en charge du Têlétexte et de la fonction EPG (Guide électronique des programmes).
9. Plusieurs langages disponibles :Chinois traditionnel et simplifié, Espagnol, Français, Anglais, Italien, Allemand, Néerlandais, Finlandais et Suédois.

1.3 Configuration requise

1. Windows 2000/XP
2. Port USB 2.0/USB 1.1
3. Intel Pentium 4 1.7GHz, AMD XP 1800 ou plus rapide
4. Disque dur 10 Go ou supérieur
5. 128 Mo RAM ou supérieur
6. Carte vidéo avec 8 Mo ou supérieur
7. Carte son
8. Microsoft DirectX 9
9. Antenne terrestre pour télévision numérique

1.4 Contenu du boîtier

1. Tuner EASy TNT
2. Guide d'installation rapide
3. CD de pilotes
4. Antenne terrestre pour télévision numérique

CHAPITRE 2

Installation du périphérique et guide d'utilisation



2.1 Connecteurs:

1. Connectez le **Tuner EASy TNT** au PC.
2. Connectez l'antenne terrestre pour télévision numérique

CHAPITRE 3

Installation du logiciel et guide d'utilisation

3.1 Installation du logiciel étape par étape

Insérez le CD-ROM des pilotes et utilitaires dans le lecteur. Lorsque la fenêtre du programme d'installation apparaît, suivez les instructions à l'écran pour installer le logiciel.

3.2 Installation des pilotes étape par étape

Branchez le câble USB à l'ordinateur. L'écran « **Bienvenue dans l'assistant Ajout de Matériel** » apparaît.



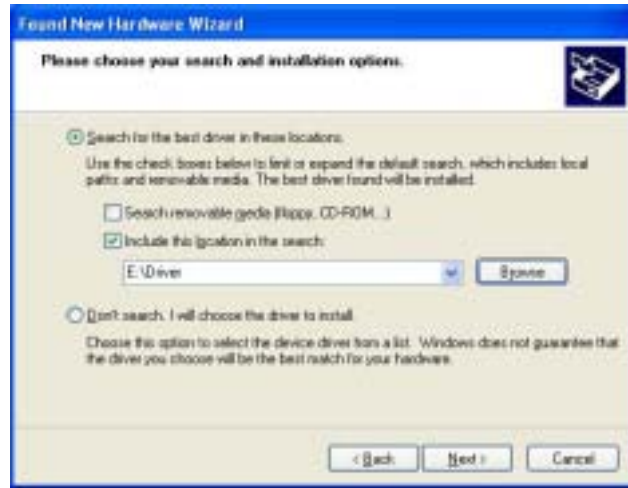
Choisissez « **Non, pas cette fois-ci** » et cliquez sur Suivant



Choisissez « **Installez à partir d'une liste ou d'un emplacement spécifique (Avancé)** », puis cliquez sur Suivant.



Choisissez ensuite « **Inclure cet emplacement dans la recherche** » puis cliquez sur « **Parcourir** » pour sélectionner l'emplacement des pilotes. Une fois ceci fait, cliquez sur Suivant.



Cliquez sur « **Continuer l'installation** » quand cette fenêtre apparaît.



Cliquez sur le bouton Terminer.



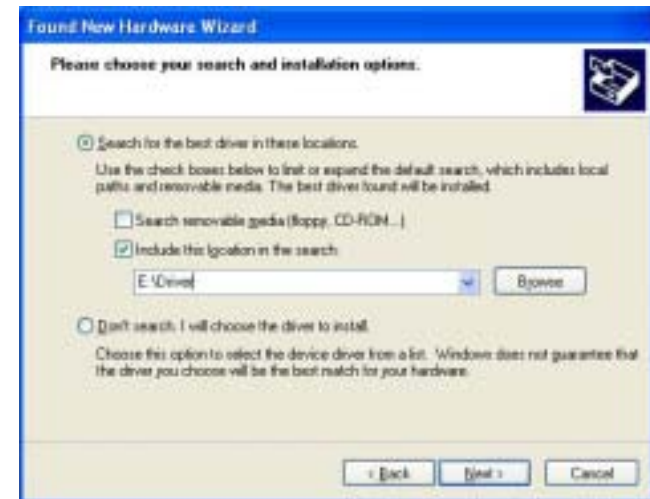
La boîte de dialogue « **Bienvenue dans l'assistant Ajout de Matériel** » apparaît.



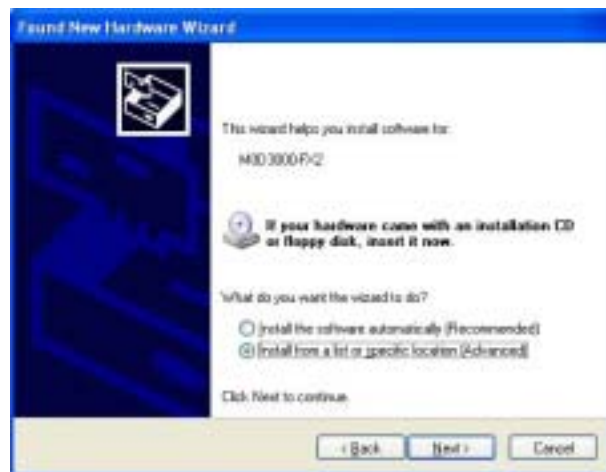
Choisissez « **Non, pas cette fois-ci** » et cliquez sur Suivant.



Choisissez ensuite « **Inclure cet emplacement dans la recherche** » puis cliquez sur « **Parcourir** » pour sélectionner l'emplacement des pilotes. Une fois ceci fait, cliquez sur Suivant.



Choisissez « **Installez à partir d'une liste ou d'un emplacement spécifique (Avancé)** », puis cliquez sur Suivant.



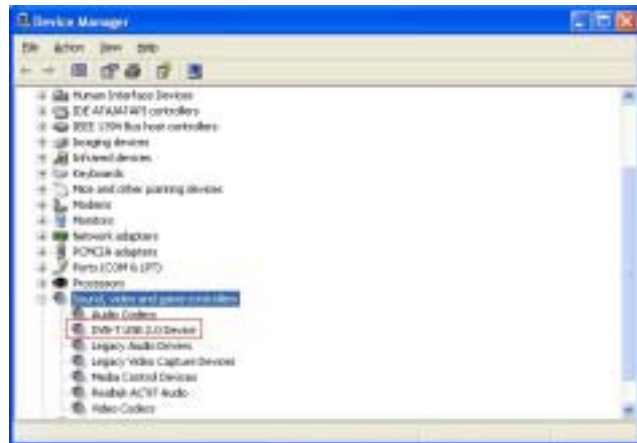
Cliquez sur « **Continuer l'installation** » quand cette fenêtre apparaît.



Cliquez sur le bouton Terminer.



Vérifiez que l'installation des pilotes s'est déroulée correctement.



3.3 Démarrez le programme DVB-T

1. Après l'installation du périphérique et des programmes, double-cliquez



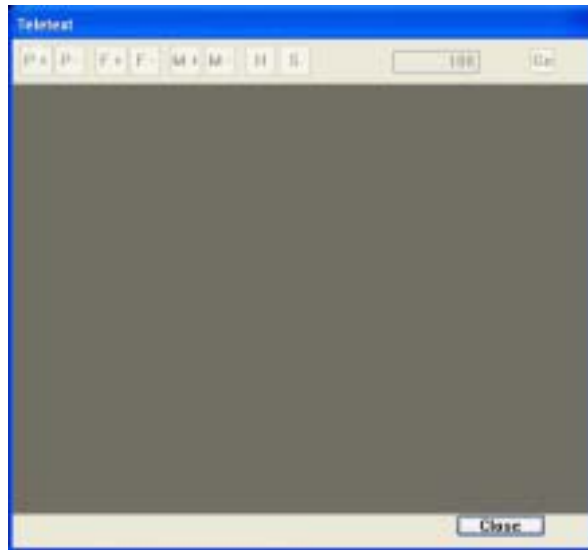
sur l'icône DTV player, pour ouvrir le panneau de commandes.




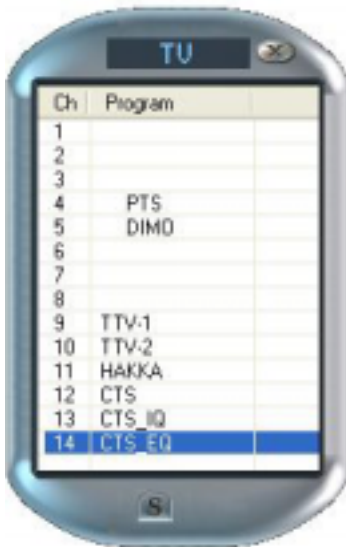
2. Cliquez sur « Country / Area » (Pays/Région) pour choisir le pays et cliquez sur « Start » (Démarrer) pour commencer la recherche des chaînes.




3. Appuyez sur  pour démarrer le Télétexte.




4. Appuyez sur  pour afficher la liste de vos chaînes préférées.

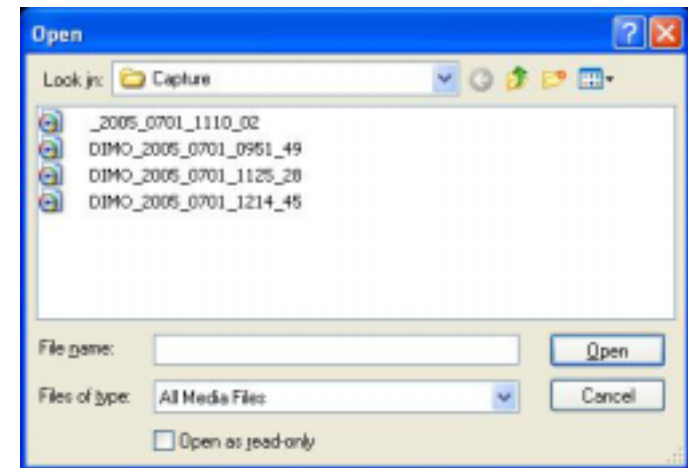


15


5. Appuyez sur  pour lancer le Timeshifting.




6. Appuyez sur  pour ouvrir le fichier d'enregistrement.



16

7. Appuyez sur  pour ouvrir le guide des programmes électronique.



8. Appuyez sur  pour ouvrir la fenêtre des options.












CHAPITRE 4

Description des fonctions

4.1 Fonctions du panneau de commandes

Barre d'outils et icônes du panneau de commande		
Icône	Définition	Fonction
	Sortie	Permet de fermer le programme
	Minimiser	Minimise le programme
	Chaîne suivante	Cliquez pour passer à la chaîne suivante
	Chaîne précédente	Cliquez pour passer à la chaîne précédente
	Rappel	Cliquez pour revenir à la dernière chaîne visionnée
	TV	Cliquez pour accéder au mode TV
	Supprimer	Supprimer la chaîne de la liste
	Aperçu de plusieurs chaînes	Affiche un aperçu de 9 chaînes en simultané
	Pavé numérique	Cliquez sur les chiffres pour accéder aux chaînes correspondantes
	Plein écran	Affiche la télévision en plein écran
	Volume +	Cliquez pour augmenter le volume
	Muet	Coupe le son
	Volume -	Cliquez pour diminuer le volume
	Lecture	Cliquez pour démarrer la lecture
	Pause	Cliquez pour mettre en pause
	Arrêt	Cliquez pour arrêter la vidéo
	Enregistrement	Cliquez pour enregistrer

	Recherche arrière	Cliquez pour afficher l'image précédente
	Recherche avant	Cliquez pour afficher l'image suivante
	Capturer l'image	Cliquez pour prendre une capture d'image
	Télétexte	Ouvre la fenêtre Télétexte
	Mes Favoris	Cliquez pour afficher vos programmes préférés
	Timeshift	Cliquez pour lancer le Timeshifting
	Ouvrir le fichier	Ouvre un fichier
	EPG	Ouvre la fenêtre EPG
	Paramètres	Cliquez pour configurer les paramètres

Ctrl + S	Sous-titres	Affiche les sous-titres DVB-T
T	Timeshift	Cliquez pour lancer le Timeshifting
G	Capturer l'image	Cliquez pour prendre une capture d'image
E	Paramètres	Cliquez pour configurer les paramètres
O	Affiche le panneau de commandes	Ouvre/ferme le panneau de commandes
W	Plein écran	Affiche la télévision en plein écran
+	Volume +	Cliquez pour augmenter le volume
-	Volume -	Cliquez pour diminuer le volume
Ctrl + Z	Minimiser le programme	Minimise le panneau de commandes
Ctrl + X	Sortie	Quitte le programme

4.2 Touches de raccourcis

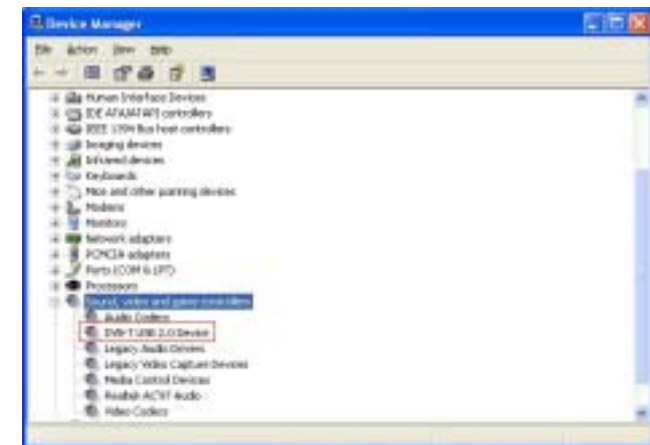
Récapitulatif des raccourcis		
Raccourci	Définition	Fonction
Entrée	Lecture	Lit les programmes et vidéos
Espace	Pause	Cliquez pour mettre la vidéo en pause
S	Arrêt	Cliquez pour arrêter la vidéo
R	Enregistrement	Cliquez pour enregistrer la vidéo
M	Muet	Coupe le son
F	Recherche avant	Cliquez pour afficher l'image suivante
B	Recherche arrière	Cliquez pour afficher l'image précédente
N/PgUp	Chaîne suivante	Cliquez pour passer à la chaîne suivante
P/PgDn	Chaîne précédente	Cliquez pour passer à la chaîne précédente
L	Rappel	Cliquez pour revenir à la dernière chaîne visionnée
Ctrl + M	Mes Favoris	Cliquez pour afficher vos programmes préférés
Ctrl + W	Aperçu de plusieurs chaînes	Affiche un aperçu de 9 chaînes en simultané
Ctrl + L	Sélection audio	Choix du canal audio

CHAPITRE 5

RESOLUTION DE PROBLEMES

Q1. Absence d'image

1. Vérifiez que les pilotes ont été correctement installés.



2. Si le niveau de « **RF POWER** » et « **RF QUALITY** » est toujours faible, cela signifie que l'antenne n'est pas assez puissante.

