

back cover

Garantie limitée

EN AUCUN CAS, LE FOURNISSEUR DIRECT NE SAURAIT ÊTRE TENU POUR RESPONSABLE DE TOUT DOMMAGE DIRECT, INDIRECT, SPÉCIAL, INDIUIT OU INCIDENT RÉSULTANT DE L'UTILISATION DU PRODUIT, DU DISQUE OU DE SA DOCUMENTATION ET DÉPASSANT LE PRIX PAYÉ POUR LE PRODUIT.

Le fournisseur direct exclut toute garantie ou responsabilité expresse, implicite ou statutaire par rapport au contenu ou à l'utilisation de cette documentation, notamment quant à sa qualité, son efficacité, sa qualité marchande et son adéquation à un usage particulier.

Le fournisseur direct se réserve également le droit de réviser ou de mettre à jour le périphérique ou la documentation sans aucun préavis. Pour toute demande de renseignements supplémentaires, veuillez contacter votre fournisseur direct.

Contact

Tel. Free 800-940GEAR (Eats-Unis d'Amérique)
Téléphone : 0464534782
23 H/24h
E-mail : CA 0218 Eats-Unis d'Amérique
WWW.igear.com
support@igear.com

FRONT



Guide de démarrage rapide

Stylo numérique mobile

À notre sujet

DIVERTISSEMENT
iOGEAR offre des solutions de connectivité innovantes, amusantes et élégantes, qui permettent d'apprécier la vie quotidienne avec nos produits de haute technologie.



ENVIRONNEMENT
iOGEAR est une société sensible à l'environnement qui souligne l'importance de préserver les ressources naturelles. L'utilisation de nos solutions technologiques permet de recycler les déchets électroniques.

SANTÉ
iOGEAR préconise les modes de vie sains. En intégrant les derniers développements scientifiques au sein des produits, les solutions de iOGEAR améliorent la vie des utilisateurs finaux.

© 2008 iOGEAR, INC.

GREENPOWER
recharge.com

Bienvenue



	Description	Allumé lorsque	Éteint lorsque	Clignote lorsque
	Le stylo numérique mobile est connecté au PC.	L'unité est reconnue au PC.	L'unité n'est pas reconnue au PC.	Des données sont téléchargées sur le PC.
	La mémoire est disponible.	La mémoire du stylo numérique mobile est saturée.	La capacité d'écrit est inférieure à 50%.	Alarme.
	Pile du stylo faible.	Pile du stylo faible.	Pile du stylo comble.	Pile du stylo faible.
	Batterie de la base faible.	Sature.	L'unité est saturée.	En charge.
	Mode Note.	Stylo possible en déplacement.	Mode Souris.	Stylo possible en déplacement.
	Mode Souris.	Stylo possible en déplacement.	Mode stylo.	Stylo possible en déplacement.
	Nombre de pages imprimées.	Suspens.	L'unité est saturée.	Mémoire saturée ou erreur.

Installation

Commencez ici

Installation/remplacement des piles du stylo et du récepteur :

1. Retirez le couvercle du logement à piles.

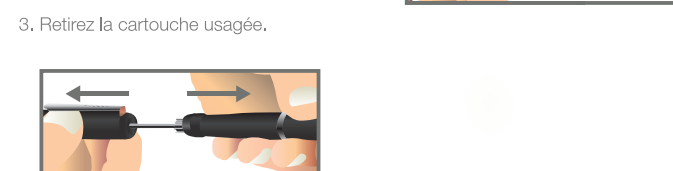
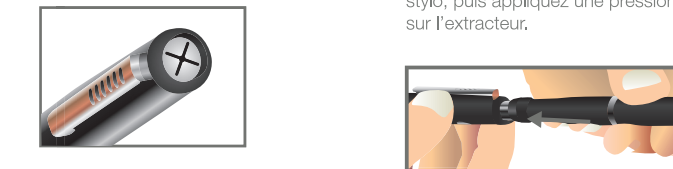


2. Installez deux piles SR41, pôles positifs vers le haut, comme indiqué à l'intérieur des SR41 fournies.
 3. Replacez le couvercle du logement à piles.
 4. Chargez la base pendant, au moins, 30 minutes avant la première utilisation. Reconnectez le câble USB à la base et au port USB disponible de l'ordinateur. Le chargement commence. Pendant le chargement, le stylo numérique peut fonctionner sans interruption en version avec fil.
- Les piles doivent être jetées de manière appropriée avec les déchets ménagers. Contentez les articles toxiques pour tout savoir sur les pratiques de recyclage en vigueur dans votre région. Attention : risque d'explosion en cas de remplissage par un type de pile incorrect.
- Remarque : la durée de vie des piles peut varier et ne peut être garantie. Les piles fournies ne sont destinées qu'à la première utilisation. Pour charger la souris en continu via le câble USB, l'ordinateur doit être en Marche et en mode veille.

Installation/Remplacement de la cartouche d'encre

La partie supérieure du capuchon du stylo sert également d'extracteur de cartouche d'encre. Remarque : Veillez à utiliser une cartouche similaire à la cartouche standard d'origine, Ø7,2 mm de long x 2,35 mm de diamètre.

- Pour remplacer la cartouche d'encre :**
1. Retirez le capuchon du stylo numérique.
 2. Placez la cartouche d'encre au centre de l'extracteur, tenez fermement le stylo, puis appliquez une pression sur l'extracteur.



- Pour insérer une nouvelle cartouche :**
1. Insérez la nouvelle cartouche par l'extracteur du stylo.
 2. Appuyez doucement sur la nouvelle cartouche jusqu'à ce qu'elle soit bien en place.

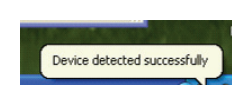


Installation du logiciel

Avant d'utiliser votre stylo numérique mobile iOGEAR, veuillez vous assurer que vous avez installé le pilote à partir des CD fournis. Cliquez ici pour le premier CD. Le second CD contient le logiciel de reconnaissance optique de caractères MySmart Notes Lite. Ce dernier n'est nécessaire que si vous souhaitez convertir vos notes manuscrites sous forme de texte, utilisable dans un courrier électronique ou un logiciel de traitement de texte. D'abord, insérez le CD du pilote du stylo numérique mobile, puis suivez les instructions de l'assistant. Faites de même avec le CD du logiciel MyScript.

Une fois que vous avez terminé l'installation, exécutez le logiciel en double-cliquant sur l'icône située sur votre bureau. Connectez le stylo à un port USB de votre ordinateur ou un connecteur USB. Une bulle d'aide devrait apparaître et vous informer que le périphérique a été détecté avec succès.

Installation du matériel



Reconnectez le câble USB à la base et à un port USB disponible de l'ordinateur, placez la base à une longueur appropriée pour atteindre le haut de votre zone d'écriture. À l'aide de l'une des trois attaches, fixez fermement le récepteur dans la position la plus adéquate, en haut de la page, et confirmez votre choix dans le logiciel du stylo numérique mobile.

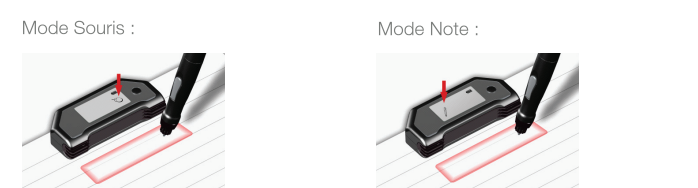
- Si vous êtes droitier, nous vous recommandons de placer votre base dans le coin supérieur gauche de votre feuille, comme indiqué sur l'image d'exemple.
- Si vous êtes gaucher, nous vous recommandons de placer votre base dans le coin supérieur droit de votre feuille, comme indiqué sur l'image d'exemple.

- Si vous utilisez un/des feuille(s) simple(s), nous vous recommandons de placer votre base en haut de votre feuille, comme indiqué sur l'image d'exemple.
- Pour modifier l'orientation de la base, veuillez aller dans « Note Manager » (Gestionnaire de notes), cliquer sur « Configuration » (Configuration) et sélectionner « Device Orientation » (Orientation du périphérique).

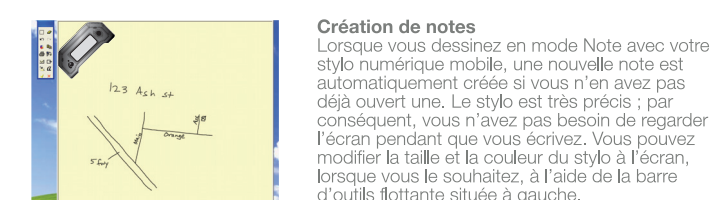
Mode Souris
Lors de la première connexion au PC, votre unité mobile se trouve en mode souris. Dans ce mode, le fait de toucher la zone d'écriture avec le stylo ou d'appuyer sur le bouton latéral du stylo correspond à un clic de souris. Le fait de maintenir le stylo appuyé correspond à un clic droit de souris.

En mode souris, nous recommandons de remplacer le recharge d'encre du stylo. Pour ce faire, suivez les instructions de la section Installation/Remplacement de la recharge d'encre.

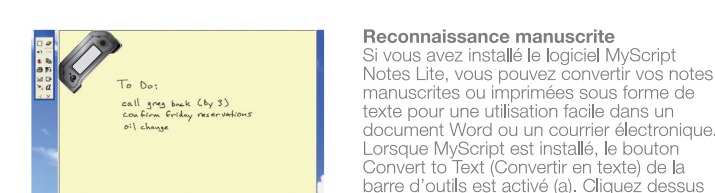
Mode mobile
Lorsque vous êtes prêt à créer des notes manuscrites, basculez votre unité mobile en mode Note. Pour cela, appuyez sur le bouton multifonction, au sommet de la base, ou touchez une fois la petite zone juste devant l'unité (casse virtuelle sous l'unité), comme indiqué sur l'image(s). Vous pouvez distinguer les modes par leur icône LCD appropriée.



Une bulle d'aide apparaît chaque fois que vous basculez avec succès d'un mode à un autre.



Création de notes
Lorsque vous désirez en mode Note avec votre stylo numérique mobile, une nouvelle note est automatiquement créée si vous n'en avez pas déjà ouvert une. Le SMD est très précis : plus contraignant, vous n'avez pas besoin de regarder l'écran pendant que vous écrivez. Vous pouvez modifier la taille et la couleur du stylo à l'écran, lorsque vous le touchez, à l'aide de la barre d'outils flottante située à gauche.



Reconnaissance manuscrite
Si vous avez installé le logiciel MyScript Notes Lite, vous pouvez convertir vos notes manuscrites ou imprimées sous forme de texte pour une utilisation facile dans un document Word ou un courrier électronique. Lorsque MyScript est installé, le bouton Convert to Text (Convertir en texte) de la barre d'outils est activé (a). Cliquez dessus pour convertir le texte active.

Lorsque vous utilisez le logiciel pour la première fois, une boîte d'engagement vous est demandée. Vous pouvez trouver cette boîte sur la pochette du CD d'installation de MyScript. Cliquez la case au bas de la fenêtre pour que cette boîte de dialogue ne s'affiche plus.

Dans la fenêtre de conversion principale, vous devez choisir uniquement votre langue et type d'écriture préférée. Sélectionnez ou note les majuscules, l'impression standard ou encore l'écriture cursive ; puis cliquez sur OK.

Le texte converti s'affiche dans la volet de droite. Effectuez les corrections nécessaires, puis cliquez le texte et utilisez les boutons de la barre d'outils pour envoyer vos notes converties vers un courrier électronique, un document Word ou le Bloc-notes.

Options avancées

Options avancées
Vous trouverez des informations supplémentaires sur le stylo numérique mobile et le logiciel MySmart dans le menu Démarrer, lorsque ces programmes sont installés. Pour obtenir de l'aide sur les fonctions les plus avancées de ces programmes, consultez le manuel installé dans le menu Démarrer.

Création de notes en mode Mobile
En mode Mobile, vous pouvez stocker toutes vos notes dans une mémoire mobile. Pour ce faire, mettez l'unité sous tension et commencez à prendre des notes. Pour ouvrir un nouveau fichier / tourner la page, appuyez sur le bouton Haut de votre base.

Chargement de vos notes enregistrées sur votre PC
Une fois que vous avez terminé de prendre des notes en mode Mobile, leur chargement depuis la base sur le PC est très simple.

1. Assurez-vous que le logiciel du stylo numérique sans fil est démarré.
2. Connectez votre unité mobile à un port USB.
3. Le logiciel du stylo numérique mobile détecte alors votre unité et vous invite à charger vos fichiers.

Évitez les interférences lors de l'utilisation de la véritable souris :
Lorsque vous n'utilisez pas le stylo, celui-ci entre en mode Veille après une minute. Il est recommandé de placer le stylo comme indiqué pour éviter d'interférer avec une opération courante.



Utilisation de votre stylo en mode Souris
En mode Souris, votre stylo numérique fonctionne comme une souris. Il est doté des fonctionnalités suivantes :

- Pour déplacer le curseur de la souris, vous pouvez effectuer un survol avec le stylo. Pour commencer le survol, appuyez sur le bouton latéral ou touchez le papier avec le stylo. Le stylo se déplace alors pendant 30 secondes même si l'on n'appuie plus dessus.
- Pour cliquer sur un objet, pointez le curseur de la souris dessus. Puis, touchez le papier avec le stylo ou cliquez sur le bouton latéral.
- Pour double-cliquer sur un objet, pointez le curseur de la souris dessus. Puis, touchez deux fois le papier avec le stylo ou cliquez deux fois sur le bouton latéral.
- Pour effectuer un clic droit sur un objet, pointez le curseur de la souris dessus. Puis, maintenez l'extrémité du stylo appuyée un peu plus longtemps sur le papier. Un curseur « Clic droit » spécial apparaît alors. Lorsque vous relâchez le stylo, le menu contextuel (menu clic droit) apparaît.

BACK