

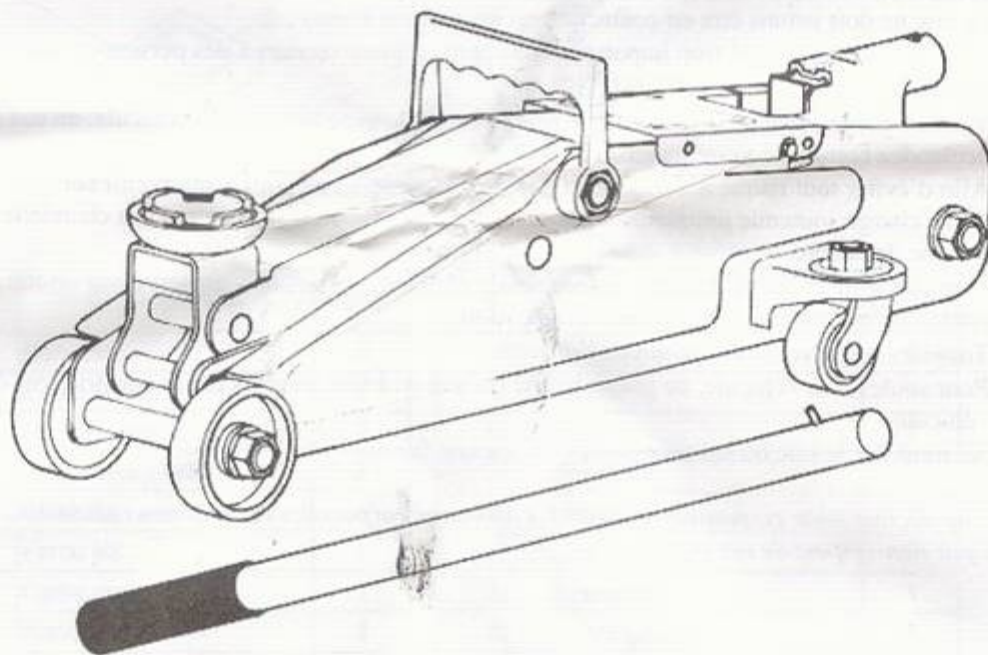
CRIC ROULEUR 1,5 TONNES

Modèle TT615

NOTICE D'INSTRUCTIONS

Lire attentivement les instructions avant emploi et conserver

CE



Feu Vert, 11 allée du Moulin Berger BP 70162
69136 ECULLY CEDEX11



Avertissements / Restrictions d'utilisation / Règles d'utilisation :

- Avant d'utiliser le cric, lire la notice d'instruction, et se familiariser avec les fonctionnalités du produit, ses composants, et apprendre à identifier les dangers liés à son utilisation.
- Travailler conformément à la notice d'instructions
- Lors de la manipulation, il est nécessaire de surveiller le cric et la charge pendant tous les mouvements;
- Le cric fonctionne uniquement de -20°C à $+50^{\circ}\text{C}$,
- L'usage de ce cric n'est pas autorisé dans des conditions particulières (par exemple des atmosphères potentiellement explosibles, des mines...)
- Si vous observez un dysfonctionnement du cric, veuillez cesser de l'utiliser
- Ne pas soulever des personnes;
- Le cric est uniquement destiné à soulever des automobiles (suivants les règles des constructeurs), la manutention d'autres charges, dont la nature pourrait conduire à des situations dangereuses (métaux en fusion, des acides, des matériaux rayonnants, en particulier les charges fragiles) est interdite.
- Lors de la mise hors service (arrêt d'utilisation), ne pas stocker en hauteur
- Ne pas utiliser lors de vent violent. La force du vent risque de déstabiliser la charge ou d'engendrer une pression trop importante;
- Le cric ne doit jamais être en contact direct avec des aliments ;
- Si l'effort de levage est trop important vous pouvez avoir recours à des personnes supplémentaires.
- **RESPECTER LA CHARGE LIMITE**
- Vérifier que la force de levage du cric soit compatible avec le poids du véhicule, en cas de doute demandez conseils à votre magasin Feu Vert. Ne jamais dépasser la charge maximale indiquée.
- Afin d'éviter tout risque d'écrasement et autres blessures : ne jamais intervenir sur, sous ou près d'une charge soutenue uniquement par un cric. Utiliser systématiquement des chandelles adaptées au type de charge.
- Toujours utiliser le cric sur une surface solide et plane. Ne jamais s'en servir sur un terrain en pente, incliné, en angle ou sur une surface molle.
- Toujours inspecter le cric avant de l'utiliser.
- Pour soulever le véhicule, ne placer le cric qu'aux endroits précisés par le constructeur du véhicule.
- Ne modifier le cric ou ses accessoires en aucune façon.

Le fabricant décline toute responsabilité pour les blessures corporelles et les dommages matériels survenus par non-respect de ces règles.

Maintenance / Réparation / Entretien :

- Pour votre sécurité, les clapets de protection sont scellés. L'ouverture de ces scellées engage votre responsabilité d'utilisateur
- Une intervention d'entretien non-respectée ne saurait engager la responsabilité du fabricant.
- La personne qui réalise l'entretien du cric doit posséder toutes les compétences requises pour effectuer cet entretien.
- Vérifier fréquemment et avant chaque usage l'état des marquages et que ceux-ci restent identiques au marquage initial ;
- Aucune modification susceptible de nuire à la conformité du cric ne doit être effectuée.
- Vérifier fréquemment le vérin et assurez-vous qu'il n'y a pas de traces de rouille.

Rajout d'huile :

1. Mettre le cric en position basse maximum (embout de levier baissé),
2. Vidanger l'huile, utiliser de l'huile spéciale vérin hydraulique et purger le cric.
3. Le niveau d'huile doit être de 12mm au dessous du trou de la valve.

Important :

Le bras de levier livré avec le cric est destiné à une utilisation courante (véhicule de tourisme), ne nécessitant pas un gros effort de pression pour l'utilisateur.

Usage normal du cric :

Avant d'utiliser le cric :

- 1) Ouvrir la valve de purge en tournant le bras du cric dans le sens inverse des aiguilles d'une montre,
- 2) Pomper environ 6 fois à l'aide du levier,
- 3) Refermer la valve de purge.

Pour lever le véhicule :

- 1) Serrer le frein à main du véhicule pour éviter tout mouvement inattendu.
- 2) Fermer hermétiquement la valve de purge en tournant le levier dans le sens des aiguilles d'une montre jusqu'au blocage.
- 3) Placer le cric sur une surface dure et plane.
- 4) Centrer la charge sur la tête de levée afin d'éviter tout déséquilibre de la charge. Assurez-vous de placer la sellette à l'endroit prévu par le fabricant du véhicule (voir le manuel du constructeur).
- 5) Pomper à l'aide du levier pour lever le véhicule jusqu'à la hauteur désirée.
- 6) Pour votre sécurité, placer ensuite des chandelles appropriées sous le véhicule.

Pour baisser le véhicule :

1. Lever légèrement la charge, enlever les chandelles avec précaution,
2. Utiliser l'extrémité du levier pour tourner doucement la valve de purge dans le sens inverse des aiguilles d'une montre (1/2 de tour suffit).
3. Enlever le cric.

Stockage :

Ranger le cric dans un endroit propre et sec et à l'abri de la lumière.
Ne pas stocker en hauteur.
Nettoyer après chaque usage le cric et ses accessoires.
Ranger le cric toujours en position basse.

Hauteur de levage :

Mini : 125 mm +/- 5%
Maxi : 315 mm +/- 5%

Déclaration de conformité CE

Nous société Feu Vert, 69136 ECULLY , déclarons sous notre responsabilité que

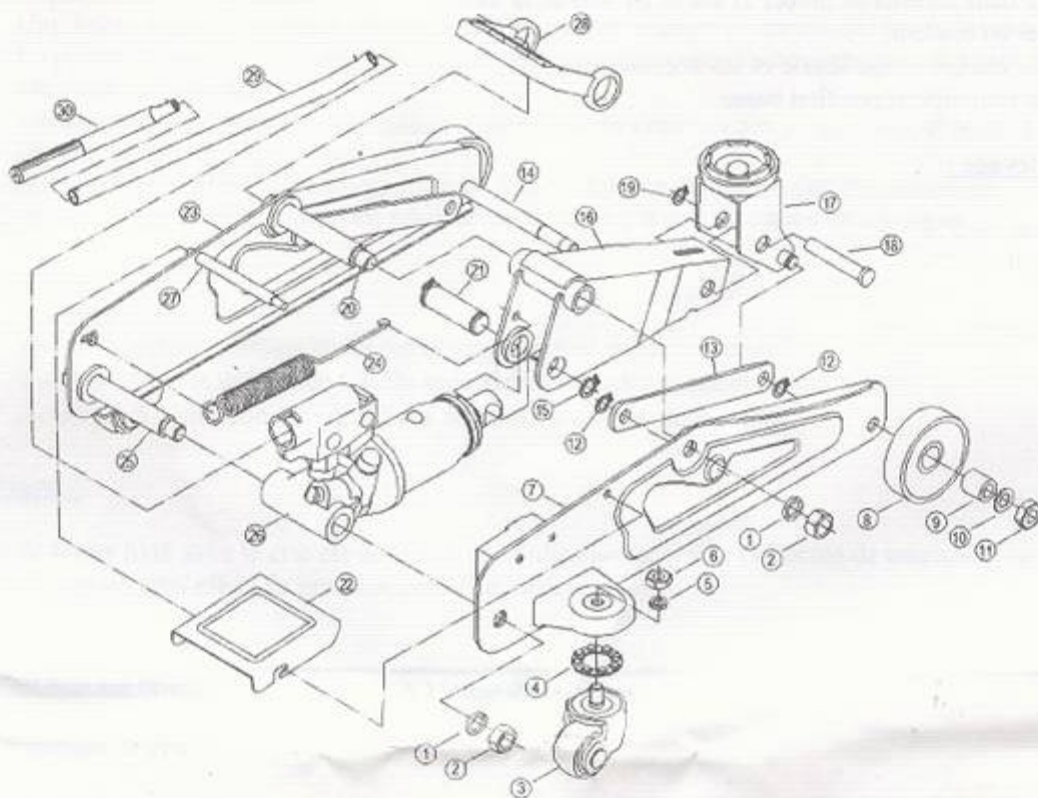
le cric hydraulique 1,5 tonnes référence TT615,

est conforme à

LA DIRECTIVE 2006/42/CE DU PARLEMENT EUROPÉEN ET DU CONSEIL du 17 mai 2006 relatives aux machines

La norme EN1494 :2001.

Description générale du cric :



No.	DESCRIPTION	Nombre	No.	DESCRIPTION	Nombre
1	Rondelle	4	16	Corp de levage	1
2	Ecrou M12	4	17	Scelle	1
3	Roue arrière	2	18	Axe	1
4	Roulement à bille	2	19	Rondelle	1
5	Rondelle	2	20	Axe	1
6	Ecrou M8	2	21	Axe	1
7	Cadre droit	1	22	Couvercle	1
8	Roue avant	2	23	cadre gauche	1
9	Bague d'écartement	2	24	Ressort	1
10	Rondelle	2	25	Axe	1
11	Ecrou M10	2	26	Verin	1
12	Rondelle	2	27	Axe	1
13	Patte	2	28	Poignée de transport	1
14	Axe avant	1	29	Manche de levage	1
15	Rondelle	2	30	Extention de manche	1

Comment détecter une panne et y remédier :

ANOMALIES	Ne monte pas ou ne soulève pas la charge maximum	Le cric descend sous le poids de la charge	L'huile coule par le bouchon de remplissage	Le levier pompe dans le vide	Le levier monte tout seul sous le poids de la charge	N'atteint pas la hauteur maximum	VERIFIER
	<input type="radio"/>	<input type="radio"/>					Le clapet n'est pas complètement fermé
	<input type="radio"/>			<input type="radio"/>		<input type="radio"/>	Il manque de l'huile. Refaire le niveau avec de l'huile pour vérin hydraulique
			<input type="radio"/>				Le réservoir est trop plein, vidanger l'excès d'huile
	<input type="radio"/>			<input type="radio"/>		<input type="radio"/>	Il y a des poches d'air. Ouvrir le clapet et pomper plusieurs fois. Fermer la vanne et pomper pour lever le cric
	<input type="radio"/>	<input type="radio"/>			<input type="radio"/>		Le clapet n'est pas fermé ou une des canalisations d'huile est bouchée. Mettre le vérin en position basse et fermer le clapet. Tirer la tige du vérin, ouvrir le clapet et enfoncer rapidement la tige