

VIETA

TFT LCD MONITOR SERIES

MANUEL DE L'UTILISATEUR

CTF90MC

9" TFT LCD MANUAL CEILING COLOUR MONITOR

Sommaire

Consignes de sécurité	3	Mode d'affichage (MODE)	9
Précautions et avertissements d'ordre général	4	Installation électrique	10
Fonctionnement	5	Spécifications	11
Premiers pas	5		
Fonctionnement de l'écran	5		
Fonctionnement de la télécommande	6		
Mécanisme pivot SmartView	7		
Réglage du volume	9		
Sélection de l'entrée du signal	9		
Fonction du menu OSD (affichage à l'écran)	9		
Luminosité (BRIGHT)	9		
Contraste (CON)	9		
Teinte (HUE)	9		
Clarté (LIGHT)	9		
Symétrie (REV)	9		

Consignes de sécurité

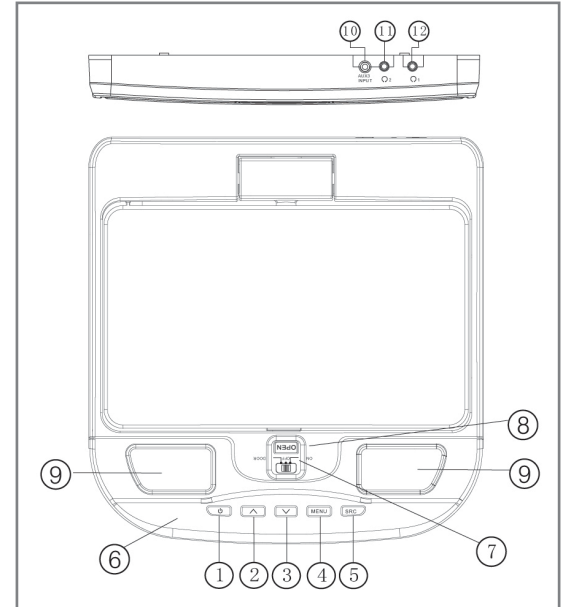
1. Veuillez ne pas conduire pendant l'utilisation de l'écran ou en procédant au réglages. Arrêtez votre véhicule puis procédez aux réglages.
2. Veuillez respecter la législation locale lors de l'installation du moniteur. N'installez pas le moniteur dans un endroit où il est susceptible de distraire le conducteur ou de l'empêcher à conduire le véhicule correctement. N'installez pas le moniteur dans un endroit empêchant le bon déploiement des équipements de sécurité comme les airbags. Contactez un technicien professionnel pour l'installation.
3. Veuillez boucler vos ceintures de sécurité pour éviter les accidents.
4. Ne tentez pas de démonter ou d'entretenir l'unité au risque de l'endommager. Ceci peut entraîner un court-circuit, un incendie ou autre danger. Contactez un technicien professionnel pour la maintenance.
5. Veuillez utiliser le fusible fourni, ou un fusible aux mêmes spécifications lors du remplacement. Faites attention avec l'alimentation pour éviter les courts-circuits. Cela peut mettre le feu aux parties électriques.
6. Veuillez dire aux passagers de veiller à ne pas se cogner la tête sur les écrans. Ceci peut entraîner des blessures.
7. Lors de la mise au rebut d'un écran usé, veuillez respecter les normes locales.
8. Ne laissez pas les enfants jouer avec la pile de la télécommande. Ne jetez pas la pile dans un feu. Ceci peut entraîner des accidents comme une explosion. Si le liquide de la batterie entre en contact avec vos yeux, rincez-vous les yeux immédiatement à l'eau.
9. Si la pile n'est pas rechargeable, ne tentez pas de la recharger. Elle peut prendre feu ou exploser.
10. Veuillez jeter les piles usées conformément aux normes locales.

Précautions et avertissements d'ordre général

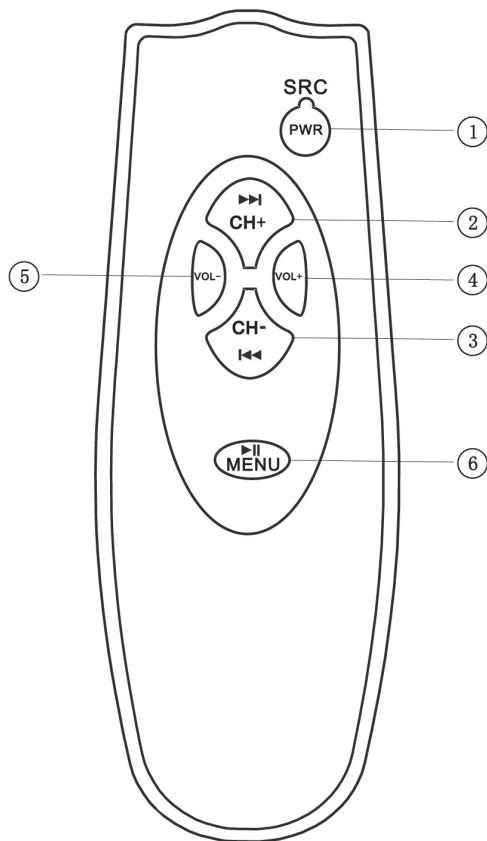
1. Pour ouvrir, fermer ou régler le moniteur, ne forcez pas trop. Déplacez-le lentement en évitant d'endommager l'écran.
2. Avant de refermer l'écran, veillez à ce qu'il soit bien centré. S'il n'est pas bien centré, ceci peut endommager l'écran.
3. En cas d'utilisation d'un casque, branchez-le dans la prise (en cas de casque sans fil, allumez-le) puis réglez le volume à un niveau confortable pour ne pas réduire la durée de vie utile du moniteur.
4. Si le véhicule est resté au soleil pendant longtemps, veuillez utiliser la climatisation pour la rafraîchir avant d'allumer le moniteur. Sinon, la durée de vie utile du moniteur peut être réduite.
5. Veuillez utiliser un casque à infrarouges sans fil à une portée raisonnable au risque de produire des interférences ou un échec à capter le signal.
6. Pour nettoyer l'appareil, utilisez une solution nettoyante universelle ou de l'eau et un chiffon doux ; les produits à base de pétrole ou d'alcool peuvent endommager l'unité. Pour nettoyer l'écran, utilisez une solution de nettoyage pour lunettes ou un chiffon de nettoyage pour lunettes.
7. En cas d'utilisation du rétro-éclairage, assurez-vous que le conducteur n'est pas distrait.

Fonctionnement de l'écran

- ① **⏻** : Interrupteur ON/OFF.
- ② **▲** : Volume Plus.
- ③ **▼** : Volume Moins.
- ④ **MENU** : Accès au menu OSD et au menu réglages.
- ⑤ **SRC** : Sélectionner la source.
- ⑥ **CAPTEUR IR** : L'unité est équipée d'un capteur IR qui reçoit les commandes de la télécommande, du casque sans fil. Le capteur se situe à l'avant du boîtier.
- ⑦ **INTERRUPTEUR PLAFONNIER** : Le plafonnier intégré peut fonctionner en trois modes :
 - ON** – Le plafonnier reste allumé en permanence.
 - OFF** – Le plafonnier reste éteint en permanence.
 - DOOR** – Le plafonnier s'allume lorsque les portes du véhicule sont ouvertes et il s'éteint lorsque les portes sont fermées.
- ⑧ **TOUCHE D'OUVERTURE DU MONITEUR** : Appuyez sur cette touche pour faire sortir l'écran du moniteur. L'écran descendra lentement de manière à ce que vous puissiez l'ouvrir complètement. Pour fermer l'écran, enfoncez le moniteur LCD dans le boîtier jusqu'à ce qu'un clic soit émis.
- ⑨ **VOYANT PLAFONNIER** : Le voyant du plafonnier.
- ⑩ **ENTRÉE AUX3** : Prise d'entrée AUX 3 Audio et Vidéo (A/V).
- ⑪ **SORTIE CASQUE2** : Sortie casque pour les casques filaires.
- ⑫ **SORTIE CASQUE3** : Sortie casque pour les casques filaires.




Fonctionnement de la télécommande



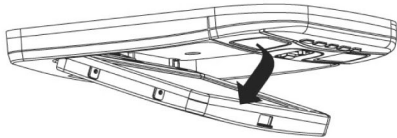
- ① **PWR** :Allume ou éteint la télécommande (interrupteur AUX1, AUX2)
- ② **CH+** :Passe à la chaîne TV suivante
- ③ **CH-** :Passe à la chaîne TV précédente
- ④ **VOL+** :Augmente le volume
- ⑤ **VOL-** :Baisse le volume
- ⑥ **MENU** :Accède/quitte le menu OSD (affichage à l'écran)

Mécanisme pivot SmartView

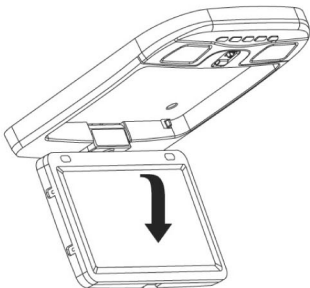
1. Allumez l'alimentation

Appuyez doucement sur la touche de la télécommande ou sur la touche «  ».

2. Appuyez doucement sur la touche « OPEN » (Ouvrir) et l'écran descendra automatiquement.

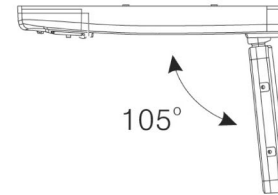


3. Réglez manuellement l'angle de l'écran.

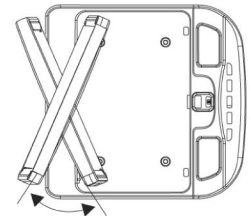
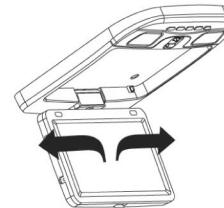


Avertissement

- L'écran peut être replié à un angle maximal de 105°



4. Réglez l'angle vers la gauche ou vers la droite, comme cela est indiqué.

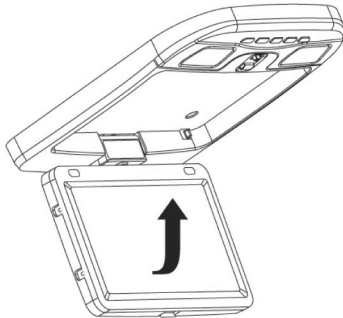


Avertissement

- L'écran se déplacera à un angle maximal de 25°. Si vous tentez d'augmenter cet angle, vous risquez d'endommager l'appareil.

Mécanisme pivot SmartView

5. Fermez l'appareil,
Avant d'éteindre l'appareil, mettez l'écran au centre puis poussez vers le haut pour vous assurer qu'il est totalement éteint.



⚠ Avertissement

- Ne tournez pas l'écran vers la gauche ou vers la droite avant de le pousser vers le haut au risque de l'endommager.
 - Avant de fermer l'écran complètement, vérifier l'absence de débris ou de résidus sur l'écran.
- Vérifiez que l'écran est centré avant de le pousser vers le haut pour l'éteindre au risque d'endommager l'appareil.

Fonctions du menu

Réglage du volume

- Appuyez doucement sur la touche de la télécommande ou appuyez sur la touche « Vol + » de l'appareil pour augmenter le volume.
- Appuyez doucement sur la touche de la télécommande ou appuyez sur la touche « Vol - » de l'appareil pour baisser le volume.

NB :

En conditions normales, les touches « Vol + » et « Vol - » sont utilisées pour contrôler le volume et non pas pour régler le menu.

Sélection de l'entrée du signal

- Appuyez doucement sur la touche « SCR(PWR) » de la télécommande ou sur la touche « AUX » de l'appareil pour passer du signal AUX1 à AUX2 ou inversement.
- Le jack AUX3 (mini-prise) permet de raccorder l'appareil à un enregistreur vidéo.

Si vous souhaitez utiliser une connexion Mini AV pour brancher dans le jack AUX3, le moniteur détectera automatiquement le signal.

Fonctions du menu OSD (affichage à l'écran)

Pour accéder au menu OSD, appuyez sur la touche MENU à l'avant de l'unité ou sur la télécommande. Différents programmes apparaissent à chaque pression de la touche (après avoir parcouru le dernier programme, appuyez une fois sur la touche pour quitter le menu).

Ces options de réglage peuvent être sélectionnées via la touche MENU à l'avant de l'unité ou les touches VOL+/VOL- sur la télécommande.

NB :

En conditions normales, le menu disparaît au bout de 10 secondes.

Luminosité (BRIGHT)

Dans le menu, sélectionnez l'option « BRIGHT » pour régler la luminosité. Celle-ci peut être réglée de -16 à +16.

Couleur (COLOR)

Dans le menu, sélectionnez l'option « COLOR » pour régler la couleur. Celle-ci peut être réglée de -16 à +16.

Contraste (CONT)

Dans le menu, sélectionnez l'option « CONT » pour régler le contraste. Celui-ci peut être réglé de -16 à +16

Teinte (HUE)

Dans le menu, sélectionnez l'option « HUE » pour régler la teinte. Celle-ci peut être réglée de -16 à +16.

Clarté (LIGHT)

Dans le menu, sélectionnez l'option « LIGHT » pour régler la clarté de l'image. Les options disponibles sont LIT1, LIT2, LIT3 et LIT4.

Symétrie (REV)

Dans le menu, sélectionnez l'option « REV » pour régler la symétrie. Les options disponibles sont REV1, REV2, REV3 et REV4.

Mode (MODE)

Dans le menu, sélectionnez l'option « MODE » pour régler l'affichage. Les options disponibles sont NORM (4:3) ou FULL (16:9).

Installation électrique

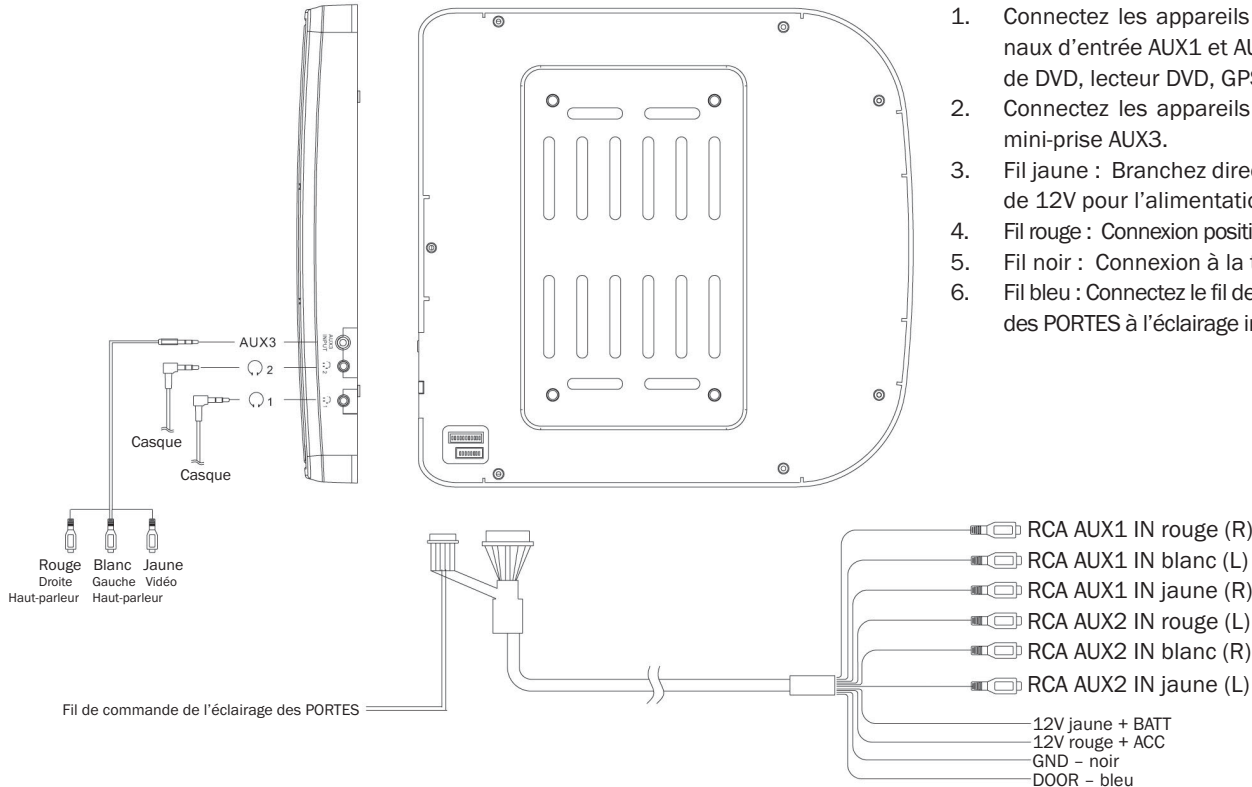


Schéma de câblage :

1. Connectez les appareils multimédias aux canaux d'entrée AUX1 et AUX2, par ex. changeur de DVD, lecteur DVD, GPS, TV numérique, etc.
2. Connectez les appareils vidéo et de jeu à la mini-prise AUX3.
3. Fil jaune : Branchez directement dans la prise de 12V pour l'alimentation de la pile.
4. Fil rouge : Connexion positive derrière l'allumage.
5. Fil noir : Connexion à la terre (négative)
6. Fil bleu : Connectez le fil de contrôle de l'éclairage des PORTES à l'éclairage intérieur du véhicule.

Spécifications

Alimentation :

Alimentation : 12V DC (de 10V~15,6V)

Consommation : 1A (Maximum)

Veille : Inférieur à 1mA (ACC éteint)

Taille de l'écran :

Taille du moniteur : 9" (16:8.3 de largeur)

Résolution : 422.400 pixels (630Hx22VxRGB)

Système vidéo : Fonctionnalité de détection automatique alternée PAL, NTSC

Luminosité : 400 CD/M3

Angle de visionnage :

Cr \geq 10 gauche, droite, bas 60° respectivement et haut 40°

Angle vertical : 0~105° (haut et bas)

Angle latéral : Gauche et droite, 25° chacun

Entrée audio : 1,5 Vrms (maximum)

Entrée vidéo : 1V p-p (75 Ω non-équivalent)

Sortie casque :

Niveau sonore : 25 mH (1Vrms 1KHz entrée, niveau sonore supérieur, 32 Ω de charge)

Plage de fréquences : 20 Hz~20 KHz

Distorsion : 0,2%

Contraste vocal : 85 dB

Degré de séparation : \geq 60 dB

Émetteur IR du casque :

Fréquence de syntonisation de canaux : 2,3 MHz
2,8 MHz (son stéréo)

Distance appropriée : \geq 2 m

Dimensions :

Écran : 260 mm x 190 mm x 27 mm (W x H x D)

Télécommande : 129 mm x 45 mm x 22 mm
(L x H x P)

Poids :

Écran:

Poids net : 1366,4g

Télécommande

Poids net 63,9g (pile incluse)

Poids net 46,3g (pile exclue)

Remarque : Toutes les spécifications sont soumises à des modifications sans avis préalable.



VIETA AUDIO S.A.

Mar Caribe, 3 (Pol. Ind. La Torre del Rector)
08130 Sta. Perpetua de Mogoda - Barcelona
T +34 935 443 773 / F +34 935 603 214
SPAIN
www.vieta.es

VIETA AUDIO U.K. Ltd.

Grimsdells Court, Grimsdells Lane
Amersham, Buckinghamshire, HP6 5EL
T +44(0) 1494 72 34 44 / F +44(0) 1494 72 25 33
UNITED KINGDOM
www.vieta-uk.com