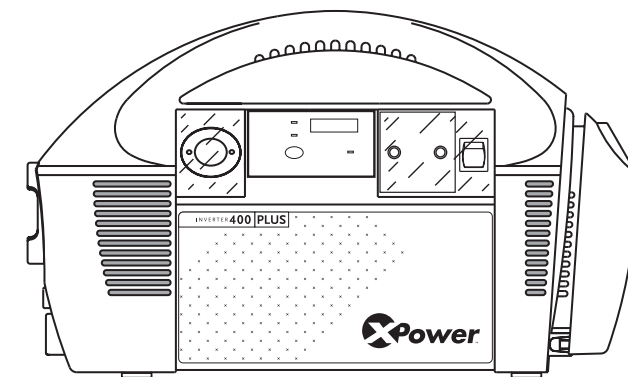




xantrex

t 00 353 617 02090 (Europe)
07000-XANTREX (07000 9268739) (Allemagne)
e Eurosupport@xantrex.com
www.xantrex.com

XPower Powerpack 400 PLUS



975-0228-01-01 REV. A imprimé en Chine

Guide d'utilisation

A propos de Xantrex

Xantrex Technology Inc. est leader mondial en appareils électroniques et de contrôles avancés, proposant des produits allant de 50 watt portables jusqu'à 1 mégawatt pour toutes solutions éoliennes, solaires, à combustible, à microturbines, et de secours aussi bien pour des systèmes autonomes que connectés au réseau d'alimentation. Xantrex dispose de divers produits : onduleurs, chargeurs de batteries, accessoires d'alimentation programmables et des sources d'énergie de diverses vitesses permettant de convertir, fournir, contrôler, nettoyer et de distribuer l'alimentation électrique.

Marques commerciales

XPower est une marque de Xantrex International. Xantrex est une marque déposée de Xantrex International.

Toute autre marque commerciale, marque déposée et nom de produit sont la propriété de leurs propriétaires respectifs et sont utilisés ici dans le seul but d'être identifiés.

Avis de Copyright

Guide d'utilisation pour Xpower™ Powerpack 400 Plus
© Juin 2005 Xantrex International. Tous droits réservés.

Decharge de responsabilité

SAUF ACCORD ÉCRIT EXPLICITE, XANTREX TECHNOLOGY INC. (« XANTREX »)

(a) NE GARANTIT PAS QUE LES INFORMATIONS TECHNIQUES OU AUTRES FOURNIES DANS SES MANUELS OU AUTRES DOCUMENTATIONS, SOIENT EXACTES, SUFFISANTES OU APPROPRIÉES.

(b) NE SERA RESPONSABLE D'AUCUNE PERTE OU DOMMAGE DIRECTS, INDIRECTS, CONSÉCUTIFS OU ACCIDENTELS, QUI POURRAIENT DÉCOULER DE L'UTILISATION DE CES INFORMATIONS. L'UTILISATION DE TOUTE INFORMATION SE FAIT AUX RISQUES DE L'UTILISATEUR.

Date et révision

Juin 2005 Révision A

Numéro de référence

975-0228-01-01

Comment nous contacter

Téléphone : 00 353 617 02090 (Europe)
07000-Xantrex (07000 9268739) (Allemagne)

Courrier électronique : eurosupport@xantrex.com

Site Web : www.xantrex.com

A propos de ce Guide

Objet

L'objet de ce Guide d'Utilisation est de fournir les explications et les procédés d'installation, de fonctionnement, d'entretien et de dépannage pour le XPower Powerpack 400 Plus.

Ce Guide fournit les normes de base de sécurité, un planning détaillé et des informations pour la configuration ainsi que des informations concernant le fonctionnement et le dépannage de l'unité.

Conventions utilisées

Les conventions suivantes sont utilisées dans ce manuel.



AVERTISSEMENT

Les Avertissements décrivent des situations susceptibles de causer des blessures corporelles ou mortelles.



MISE EN GARDE

Les Mises en Garde décrivent des situations ou des pratiques susceptibles d'endommager l'unité ou d'autres appareils.

Important : Ces remarques décrivent une action importante ou un élément auquel vous devez prêter attention.

Remarque : Ces remarques donnent des informations supplémentaires qui peuvent faciliter votre compréhension quant à la manière d'utiliser ce produit.

Informations connexes

Vous trouverez des informations supplémentaires sur Xantrex Technology Inc. ainsi que ses produits et services sur le site **www.xantrex.com**

Instructions de Sécurité importantes

Le XPower Powerpack 400 Plus produit le même CA qu'une prise de courant murale domestique. Une utilisation incorrecte du XPower Powerpack 400 Plus risque d'endommager le matériel ou de créer des conditions dangereuses pour l'utilisateur.

Important : Avant d'utiliser votre XPower Powerpack 400 Plus, veuillez à lire et à conserver à l'abri ces instructions de sécurité.

Avertissements et Mises en garde



AVERTISSEMENT : Danger de choc électrique. Maintenir hors de portée des enfants.

Le XPower Powerpack 400 Plus produit le même courant alternatif qu'une prise de courant murale domestique, qui peut s'avérer fatal. N'insérez aucun objet dans la prise CA, la prise d'alimentation CC, le port du câble de démarrage ni les orifices de ventilation. N'exposez pas le produit à l'eau, à la pluie, à la neige ou à des éclaboussures.

N'ouvrez pas le XPower Powerpack 400 Plus sauf pour remplacer la batterie interne. Tout travail de maintenance doit être réalisé par du personnel d'entretien qualifié.



PRECAUTION

Ne branchez aucun appareil CA dont le conducteur neutre est relié à la terre au XPower Powerpack 400 Plus.



PRECAUTION

N'exposez pas le XPower Powerpack 400 Plus à des températures supérieures à 40 °C (104 °F).



AVERTISSEMENT : Danger d'explosion

N'utilisez pas ce produit là où il y a des vapeurs ou des gaz inflammables, p.ex. dans la cale d'un bateau fonctionnant au gasoil, ou près d'un réservoir de gaz propane. N'utilisez pas ce produit dans un compartiment où se trouvent des batteries au plomb-acide de type automobile. Ces batteries, contrairement à la batterie AGM à bac hermétique du XPower Powerpack 400 Plus, dégagent de l'hydrogène et celui-ci peut exploser s'il est exposé à une étincelle provenant d'une connexion électrique.

Quand vous travaillez sur un appareil électrique, assurez-vous qu'il y ait toujours une autre personne à proximité de façon à pouvoir être secouru en cas d'urgence.



AVERTISSEMENT : Surface chauffée

Assurez-vous qu'il y a un espace d'au moins 5 cm (2 pouces) tout autour du XPower Powerpack 400 Plus. En cours d'utilisation, gardez-le à l'écart de tout objet susceptible de subir les effets de la chaleur comme les couvertures, les oreillers et les sacs de couchage.



AVERTISSEMENT : Danger d'incendie

Ne pas jamais laisser les pinces des câbles de démarrage rouge et noir se toucher ou toucher un autre métal conducteur commun. Cela pourrait endommager l'unité et/ou entraîner un risque d'explosion/d'étincelles.

Débranchez toujours les câbles de démarrage de l'unité après leur utilisation, puis remplacez et clippez la protection en plastique sur le port du câble de démarrage.



AVERTISSEMENT : Danger d'incendie

Les pinces des câbles de démarrage doivent être connectés de positif vers positif (pince rouge à la borne “+” de la batterie) et de négatif vers négatif (pince noire à la borne “-” de la batterie). Un branchement de polarité inversée (positif vers négatif) risque d'endommager l'appareil et/ou entraîner un risque d'explosion/d'étincelles.



AVERTISSEMENT : Danger d'incendie

La fonctionnalité de démarrage n'est conçue que pour une opération de très courte durée qui est de moins de 4 secondes. Si vous utilisez cette fonctionnalité plus de 4 secondes, vous risquez d'endommager l'unité. Veuillez à laisser le XPower Powerpack 400 Plus refroidir au moins 3 minutes après chaque démarrage.



AVERTISSEMENT : Risque d'explosion, d'incendie ou de brûlures

Les bornes de la batterie en contact avec le port du câble de démarrage ont suffisamment d'énergie pour causer une étincelle, provoquer une explosion ou entraîner des brûlures un incendie si un objet en métal entre en contact avec les deux bornes. Toujours fixer la protection en plastique sur le port lorsqu'il n'est pas utilisé.



AVERTISSEMENT : Danger d'incendie

Ne laissez pas le compresseur sans surveillance pendant son fonctionnement. Le compresseur est conçu pour un fonctionnement de courte durée uniquement. Un fonctionnement prolongé entraîne une surchauffe du compresseur, ce qui risque de l'endommager. Veuillez à laisser le compresseur refroidir au moins 10 minutes après chaque recharge de batterie.

Précautions à prendre lorsque vous utilisez des batteries



AVERTISSEMENT : Danger d'incendie et d'explosion

1. Suivez toutes les instructions données par le fabricant de batterie et par le fabricant du matériel dans lequel est installé la batterie.
2. Veillez à ce que la zone qui entoure la batterie soit bien ventilée.
3. Ne jamais fumer ou laisser une étincelle ou une flamme à proximité du moteur ou d'une batterie.
4. Veillez à ne jamais déposer d'objet métallique sur une batterie, et à empêcher tout outil métallique de rentrer en contact simultanément avec les extrémités positive et négative du câble de démarrage ou des bornes d'une batterie. Cela pourrait créer des étincelles ou court-circuiter la batterie ou tout autre élément électrique, voire créer une explosion.
5. Enlevez tout objet personnel métallique tels que bagues, bracelets, colliers et montres lorsque vous travaillez avec une batterie au plomb-acide. Les courts-circuits électriques produits par une batterie au plomb-acide atteignent des températures capables de faire fondre une bague ou autre objet métallique similaire, pouvant ainsi causer de sévères brûlures.
6. Si vous devez retirer une batterie, commencez toujours par retirer la borne positive de la batterie. Veillez à ce que tous les accessoires soient déconnectés pour ne pas créer d'arc.

7. Il est préférable que quelqu'un soit à portée de voix ou assez près pour venir à votre aide lorsque vous travaillez près d'une batterie au plomb-acide.
8. Ayez toujours une bonne provision d'eau fraîche et de savon à proximité dans le cas où l'acide de la batterie entrerait en contact avec votre peau, vos vêtements, vos yeux.
9. Portez une protection complète pour les yeux et pour vos vêtements. Évitez de toucher vos yeux pendant que vous travaillez près des batteries.
10. Si l'acide de batterie entre en contact avec votre peau ou avec vos yeux, lavez immédiatement avec du savon et de l'eau. Si vous avez de l'acide dans vos yeux, lavez immédiatement à grande eau et avec de l'eau courante froide pendant au moins 20 minutes et obtenez une attention médicale immédiatement.
11. Ayez toujours une réserve de bicarbonate de sodium à portée de la main. Le bicarbonate de sodium neutralise l'électrolyte de batterie au plomb-acide.

Précautions à prendre pour l'utilisation d'appareils rechargeables



PRECAUTION

La sortie de l'onduleur est de type non sinusoïdal.

La plupart du matériel rechargeable fonctionnant sur batterie utilise un chargeur ou transformateur séparé qui est branché dans une prise de courant CA et produit une sortie de charge à basse tension.

Certains chargeurs de batteries rechargeables peuvent être endommagés s'ils sont connectés au XPower Powerpack 400 Plus.

N'utilisez pas les éléments suivants avec le XPower Powerpack 400 Plus :

- Les petits dispositifs à pile tels que les lampes de poche, les rasoirs électriques et les lampes veilleuses peuvent être branchés directement sur une prise de courant CA pour la recharge.
- Certains chargeurs de batterie utilisés pour les blocs batteries d'outils électriques manuels. Ces chargeurs porteront une étiquette vous avertissant de la présence de tension dangereusement élevée au niveau des bornes du chargeur de batteries.

Remarque : Si vous n'êtes pas sûr de pouvoir utiliser votre appareil rechargeable avec le XPower Powerpack 400 Plus, veuillez contacter le fabricant du matériel en question pour déterminer la compatibilité de l'appareil avec l'onde non sinusoïdale CA du XPower Powerpack.

Table des Matières

Instructions de Sécurité importantes

Avertissements et Mises en garde - - - - -	iii
Précautions à prendre lorsque vous utilisez des batteries - - - - -	vi
Précautions à prendre pour l'utilisation d'appareils rechargeables	viii

1 Introduction

A propos du XPower Powerpack - - - - -	1
Protection complète - - - - -	1
Arrêt automatique en cas de surcharge - - - - -	1
Surchauffe - - - - -	2
Protection contre les tensions faibles de batterie - - - - -	2
Fonction de sécurité des câbles de démarrage - - - - -	2

2 Caractéristiques

Liste des pièces - - - - -	3
Caractéristiques du XPower Powerpack - - - - -	4
Détails du panneau frontal - - - - -	4
Compresseur d'air - - - - -	8
Vue du côté gauche - - - - -	9
Compartiment de stockage - - - - -	10
Accessoires - - - - -	11

3 Fonctionnement

Conditions d'utilisation et directives	13
Choix de l'emplacement	14
Utilisation du XPower Powerpack pour la première fois	15
Recharge avec le chargeur CA	15
Utilisation de la lumière	16
Fonctionnement des appareils CA	16
Compréhension des appareils CA	16
Utilisation d'un appareil CA	19
Utilisation d'appareils CC à 12 volts	20
Démarrer le moteur d'un véhicule	22
Utilisation du compresseur d'air	24
Protection de sécurité contre les surchauffes	25
Gonflage de pneus	25
Gonflage des petits équipements de sport	26
Raccord à une batterie externe	28

4 Entretien

Entretien de la batterie	31
Recharge de la batterie du XPower Powerpack	32
Recharge avec le chargeur CA	33
Recharge avec le câble de charge CC	34
Recharge à l'aide de la prise de sortie CC 12 volts d'un générateur	36
Recharge à partir d'un panneau solaire	37
Remplacement de la batterie interne	37
Durée de vie de la batterie	38
Se procurer une batterie de remplacement	38
Recyclage de la batterie	39
Remplacement de la lumière incandescente	40
Remplacement du fusible externe	40

5 Dépannage

Problèmes habituels - - - - -	41
Bourdonnement du matériel audio - - - - -	41
Interférence avec la télévision - - - - -	41
Références de dépannage - - - - -	42

A Spécifications

Spécifications électriques - - - - -	49
Spécifications physiques - - - - -	51

1

Introduction

A propos du XPower Powerpack

Simple d'utilisation et conçu pour fonctionner avec fiabilité pendant des années, le XPower Powerpack peut faire fonctionner de nombreux appareils ménagers CA ainsi que des appareils de CC à 12 V à chaque fois que vous nécessitez de l'énergie pour le travail ou les loisirs, chez vous ou en déplacement.

XPower Powerpack 400 Plus:

- Alimente les appareils CA à 230 volts
- Alimente les appareils CC à 12 volts
- Démarre le moteur d'un véhicule
- Fournit un éclairage en cas d'urgence
- Comprend un compresseur d'air 17 bar (250 PSI) qui permet de gonfler les pneus et petits équipements de sport.

Protection complète

Arrêt automatique en cas de surcharge

Le XPower Powerpack dispose d'un dispositif de sécurité incorporé pour protéger votre équipement en cas de surcharge de sortie. Si vous branchez un appareil prélevant plus de 320 watts ou prélevant une résistance à surintensité excessive, l'alimentation vers la prise CA du XPower Powerpack est automatiquement coupée.

Surchauffe

Le XPower Powerpack est également protégé contre les surchauffes. Si l'onduleur dépasse une température de sécurité, l'alimentation vers la prise CA est automatiquement coupée.

Protection contre les tensions faibles de batterie

La protection contre les tensions faibles de batterie protège la batterie interne d'une décharge excessive pouvant entraîner des dommages. Lorsque l'interrupteur de mise sous tension/hors tension de la prise CA est en position ON, une alarme sonore vous avertit quand la batterie interne est presque déchargée (11,0 volts CC) et l'appareil est automatiquement mis hors tension lorsque la charge descend à 10,5 volts CC.

Fonction de sécurité des câbles de démarrage

Le XPower Powerpack est équipé d'un fusible de 250 A (remplaçable par l'utilisateur) destiné à protéger la batterie du véhicule des dégâts provoqués par une polarité inversée ou des situations de court-circuit.

2

Caractéristiques

Le chapitre 2 décrit les caractéristiques principales du XPower Powerpack. Xantrex vous recommande de vous familiariser avec ces fonctionnalités avant de faire fonctionner l'appareil.

Liste des pièces

Votre paquet XPower Powerpack comprend les éléments suivants :

- p XPower Powerpack 400 Plus
- p Guide d'Utilisation
- p Chargeur CA
- p Câble de charge CC
- p Câbles de démarrage
- p Sac des accessoires
- p Deux têtes de plot pour le compresseur d'air
- p Un adaptateur en aiguille pour ballon de sport pour le compresseur

Si l'un de ces éléments manque ou présente un défaut quelconque, veuillez contacter le Service Clientèle, voir Annexe B.

Caractéristiques du XPower Powerpack

Détails du panneau frontal

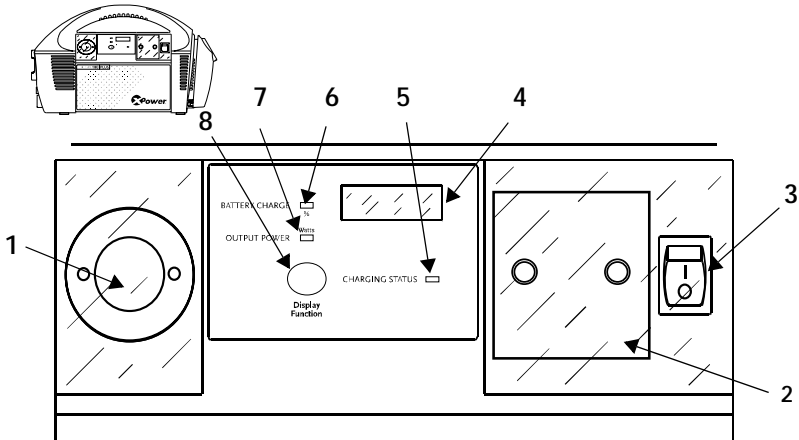


Figure 2-1 Panneau frontal du XPower Powerpack

Caractéristiques du XPower Powerpack:

Caractéristique	Description
1	<p>La prise d'alimentation CC peut :</p> <ul style="list-style-type: none"> Alimenter des accessoires ou appareils CC à 12 volts d'automobiles, de véhicules de caravaning ou de bateaux Recharger le XPower Powerpack à partir d'une prise à 12 volts dans un véhicule qui utilise un câble de recharge CC.
2	<p>Une prise de courant CA fournit du courant 230 volts CA pour faire fonctionner les appareils alimentés par courant CA.</p>
3	<p>L'interrupteur ON/OFF de la prise CA s'allume lorsqu'il est mis sous tension.</p>
4	<p>L'affichage numérique affiche la Sortie d'alimentation de l'onduleur en W et l'état de Charge de la batterie en % FULL.</p>

Caractéristique	Description
5	L' indicateur de recharges s'allume lorsque le XPower Powerpack se trouve en mode Recharge (par ex. lorsque le chargeur CA est connecté à la prise d'entrée du chargeur de l'onduleur et est branché à une prise murale de 230 V CA).
6	L'indicateur de % de Charge de la batteries s'allume (vert) lorsque les informations de charge de la batterie s'affichent à l' affichage numérique .
7	L'indicateur Output Power (W) (sortie d'alimentation) s'allume (vert) lorsque les informations de Sortie d'alimentation s'affichent à l' affichage numérique .
8	Appuyer sur le bouton Display Function permet d'afficher l'état de Charge de la batterie à l' affichage numérique . Met l' affichage numérique ON/OFF .
Non présenté	L' alarme sonore (intégrée dans l'unité) retentit en cas de surchauffe ou de protection contre les faibles tension de la batterie de l'onduleur.

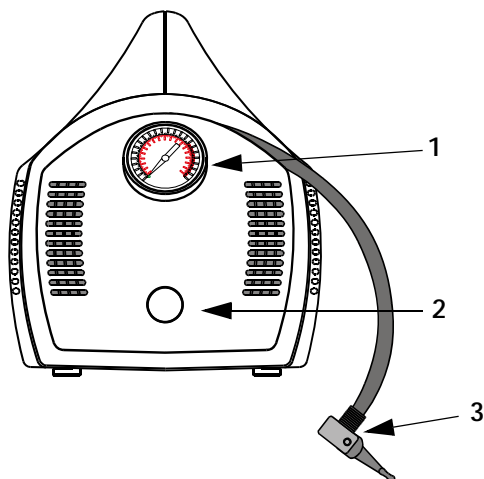
Caractéristiques

Fonctionnement du panneau frontal

Comment...	Situation requise	Action nécessaire	Remarque
<p>Contrôlez toute l'alimentation CA consommée par les applications alimentées à partir de la prise CA du Powerpack.</p>	<p>L'interrupteur ON/OFF de l'onduleur est mis sous tension ; L'indicateur d'alimentation de sortie (W) s'allume (vert) ; Le chargeur CA est débranché de la prise murale CA.</p>	<p>Aucune action nécessaire. L'affichage numérique présentera l'alimentation CA prélevée à l'onduleur par les applications alimentées à partir de la prise CA du Powerpack.</p>	<p>Afin d'économiser l'énergie de la batterie et d'optimiser la durée de vie de l'onduleur, pressez le bouton Display Function pour éteindre l'affichage numérique. Appuyer de nouveau sur le bouton Display Function pour allumer l'affichage et visualiser la lecture de l'alimentation CA.</p>
<p>Contrôle de l'état de recharge de la batterie</p>	<p>L'interrupteur ON/OFF de l'onduleur est amené sur OFF ; Toutes les applications doivent être déconnectées des sorties d'alimentation CA et CC ; L'interrupteur ON/OFF de la lumière incandescente doit être mis sur la position OFF ; Le chargeur CA doit être branché à la prise d'entrée du chargeur du Powerpack et à une prise murale CA.</p>	<p>Aucune action nécessaire.</p> <p>Un clignotement vert de l'indicateur Charging Status (état de recharge) indique que la batterie du Powerpack nécessite d'être rechargée et que le chargeur CA est en train de recharger la batterie.</p> <p>L'allumage fixe vert de l'indicateur Charging Status indique que la batterie du Powerpack est complètement chargée et que le Powerpack est prêt à être utilisé.</p>	<p>La recharge à l'aide du chargeur CA fourni est une méthode de recharge très simple. Xantrex vous recommande de laisser le chargeur CA connecté lorsque le Powerpack est stocké, afin de conserver la batterie complètement chargée en permanence.</p>

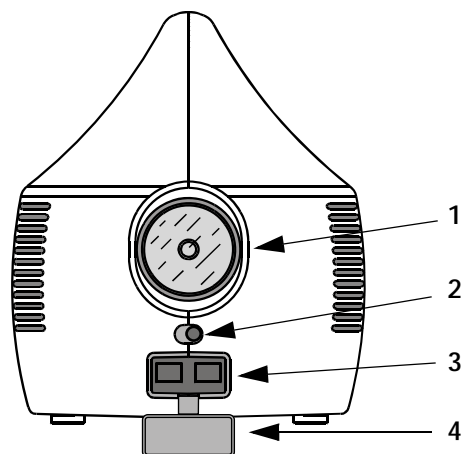
Comment...	Situation requise	Action nécessaire	Remarque
Vérification de l'état de charge de la batterie	<p>L'interrupteur ON/OFF de l'onduleur est amené sur OFF ;</p> <p>Toutes les applications doivent être déconnectées des sorties d'alimentation CA et CC ;</p> <p>L'interrupteur ON/OFF de la lumière incandescente doit être mis sur la position OFF ;</p> <p>Le chargeur CA <u>ne doit pas</u> être branché à la prise d'entrée du chargeur du Powerpack.</p>	<p>Presser et maintenir enfoncé le bouton de fonction d'affichage.</p> <p>L'indicateur vert Battery Charge (%) (% de Charge de la batterie) s'allume et la capacité restante de la batterie apparaît en % à l'affichage numérique.</p>	<p>Cette fonction est désactivée lorsque le chargeur CA est branché à la prise d'entrée du chargeur, ou lorsque l'interrupteur principal de l'onduleur est en position ON.</p> <p>Pour obtenir des lectures précises de la charge de la batterie, laisser s'écouler 15 minutes entre la recharge/utilisation et la vérification de la capacité de la batterie.</p>

Compresseur d'air



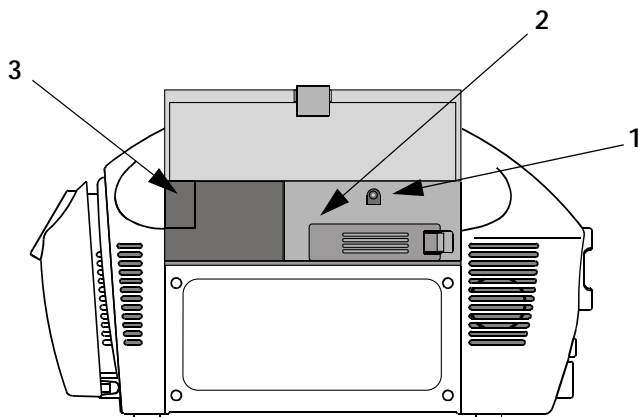
Caractéristique	Description
1	Le manomètre affiche la pression d'air en bars (PSI)
2	L'interrupteur ON/OFF met l'unité du compresseur sous ou hors tension.
3	Valve avec cordon de connexion

Vue du côté gauche



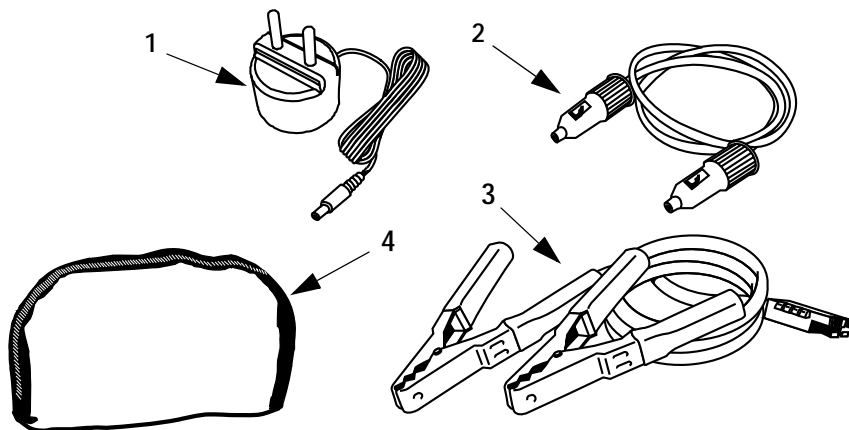
Caractéristique	Description
1	La lumière incandescente de 5 Watts éclaire pendant environ 30 heures lorsque la batterie est complètement chargée.
2	Interrupteur lumière On/Off
3	Le port du câble de démarrage fournit un courant CC de haute tension. Les câbles doivent être connectés au port du câble de démarrage lors du démarrage de la batterie d'un véhicule ou lors de la connexion à une batterie externe au XPower Powerpack. La connexion du câble de démarrage est conçue de manière à ce que les câbles ne puissent pas être insérés incorrectement sur le port du câble de démarrage.
4	Protection en plastique du port du câble de démarrage.

Compartiment de stockage



Caractéristique	Description
1	Prise d'entrée du chargeur à utiliser avec le chargeur CA fourni.
2	Fusible remplaçable externe de 250 A, 32 V. Situé derrière le couvercle à fusible.
3	Compartiment de stockage pour tête de plot et autres accessoires

Accessoires



Caractéristique	Description
1	Le chargeur CA vous permet de recharger le XPower Powerpack à partir d'une prise murale standard; il ne peut être utilisé que pour recharger la batterie interne du XPower Powerpack.
2	Le câble de charge CC vous permet de recharger le XPower Powerpack à partir du système de 12 V d'une automobile ou d'un bateau. Il peut être stocké dans le compartiment de stockage
3	Câbles de démarrage détachables et renforcés
4	Sac des accessoires
Non présenté	Paquet de plot contient deux têtes de plot et un adaptateur en aiguille pour ballon de sport, situé dans le compartiment de stockage, à l'arrière de l'unité.

3

Fonctionnement

Le chapitre 3 vous explique comment utiliser le XPower Powerpack 400 Plus de manière efficace. Ce chapitre traite des points suivants :

- Charge du XPower Powerpack pour sa première utilisation
- Utilisation de la lumière fluorescente intégrée
- Fonctionnement des appareils CA et CC à 12 volts
- Démarrer le moteur d'un véhicule
- Connexion d'une batterie externe pour un fonctionnement prolongé
- Utilisation du compresseur.

Conditions d'utilisation et directives



PRECAUTION

Veillez lire toutes les instructions de fonctionnement avant d'utiliser le XPower Powerpack.



PRECAUTION

N'utilisez pas le XPower Powerpack pour faire fonctionner des appareils CA ou CC à 12 volts pendant une recharge à l'aide du chargeur CA.

Le chargeur CA risque de mal fonctionner si des appareils CA ou à CC de 12 volts sont utilisés pendant que le chargeur CA est branché.



PRECAUTION

Le XPower Powerpack n'est pas destiné à être utilisé comme source d'alimentation continue UPS.

Choix de l'emplacement



AVERTISSEMENT : Incendie ou explosion

Le XPower Powerpack contient des composants qui ont tendance à produire des arcs ou des étincelles. Afin d'éviter incendie ou explosion, n'installez pas le XPower Powerpack dans des compartiments contenant des batteries ni des matériaux inflammables ou dans des locaux nécessitant un équipement protégé contre les incendies.

Le XPower Powerpack ne doit être utilisé que dans un lieu qui répond à ces conditions :

- Sec** Veuillez à ce que le XPower Powerpack ne soit pas aspergé ni même éclaboussé d'eau ou d'autres liquides.

- Lieu frais** La température ambiante doit se situer entre 0 et 40 °C (32 et 104 °F)—et il est préférable de rester dans la plage inférieure indiquée.

- Lieu ventilé** Veuillez permettre un espace d'au moins 5 cm (2 pouces) tout autour du XPower Powerpack pour permettre sa ventilation. Assurez-vous que la ventilation n'est pas gênée au niveau des orifices de ventilation.

- Sécurité** N'utilisez pas l'appareil dans le même compartiment que des batteries ni dans un compartiment qui puisse contenir des liquides inflammables tels que du carburant.

- Lieu protégé des gaz de batterie** Ne faites pas fonctionner l'unité dans un endroit où elle serait exposée à des gaz de batterie. Ces gaz sont très corrosifs et une exposition prolongée endommagerait le XPower Powerpack.

Utilisation du XPower Powerpack pour la première fois

Important : Avant de faire fonctionner un appareil CA ou un appareil de CC à 12 V, assurez-vous que la batterie du XPower Powerpack est complètement chargée. Si la batterie est complètement déchargée, une recharge à l'aide du chargeur CA peut durer jusqu'à 40 heures.

Recharge avec le chargeur CA

Remarque : La lecture de la **charge de la batterie (%)** à l'affichage numérique n'est fiable que si le XPower Powerpack est déconnecté de tous les appareils et de toutes les sources de charge pendant 15 minutes.

La recharge à l'aide du chargeur CA est une méthode de recharge très simple. Xantrex vous recommande de laisser le chargeur CA connecté lorsque le XPower Powerpack n'est pas utilisé.

Pour recharger à l'aide du chargeur CA :

1. Débranchez tous les appareils de CC à 12 V et éteignez la lumière.
2. Amenez l'interrupteur On/Off de la prise CA sur Off.
3. Branchez le chargeur CA à une prise murale CA standard.
4. Insérez l'extrémité du câble du chargeur CA dans la prise d'entrée du chargeur située dans le compartiment de stockage de l'unité.

L'indicateur de recharge vert cesse de clignoter pour rester allumé fixement lorsque la charge est complète (environ 40 heures si la batterie était complètement déchargée).

Important : La durée de 40 heures de charge du XPower Powerpack est basée sur l'hypothèse que vous disposez d'une prise murale de CA à 230 V. Si la tension est inférieure à 230 V CA, il se peut que la recharge complète du XPower Powerpack prenne plus de 40 heures. Si après 40 heures de charge **l'indicateur de charge** vert clignote toujours, poursuivre la charge pendant 15 heures supplémentaires.

Important : Si vous souhaitez stocker le XPower Powerpack de manière prolongée, sachez que la batterie se déchargera petit à petit. Souvenez-vous donc de recharger la batterie tous les trois mois pour que le XPower Powerpack continue à fonctionner.

Remarque : Lorsque la batterie est complètement chargée, le courant de charge est automatiquement réduit à un mode de charge de maintenance et vous pouvez laisser le XPower Powerpack branché en permanence au chargeur CA.

Utilisation de la lumière

Le XPower Powerpack est équipé d'une lumière incandescente qui peut fonctionner pendant environ 30 heures avant que l'unité n'ait besoin d'être rechargée. L'interrupteur ON/OFF est situé sous l'ampoule. La lumière peut être réglée vers le haut ou le bas en pressant le haut ou le bas du rebord du verre.

Fonctionnement des appareils CA

Compréhension des appareils CA

Les appareils alimentés par courant CA sont classés selon la quantité de courant électrique (en watts) qu'ils consomment. Le XPower Powerpack peut alimenter la plupart des appareils de sa catégorie (320 watts 1,35 amp).

Certains appareils peuvent présenter des difficultés voire être impossible à faire fonctionner à partir du XPower Powerpack. C'est le cas d'appareils sensibles à la surtension et certains ne peuvent tout simplement pas être utilisés à partir du XPower Powerpack. Voir "Appareils sensibles à la surtension" à la page 17 et "Appareils posant des problèmes" à la page 18.

Temps d'utilisation d'appareils CA typiques

Remarque : Moins un appareil CA consomme de watts, plus longtemps fonctionnera le XPower Powerpack avant qu'une recharge ne soit nécessaire.

La liste des appareils CA pouvant être utilisés avec le XPower Powerpack est présentée dans le Tableau 3-1.

Tableau 3-1 Appareils CA et temps d'utilisation

Appareil CA	Watts ^a	Heures ^b
Téléphone sans fil (temps d'attente)	5	40
Système de sécurité domestique	5	40
Radio-réveil	8	22
Stéréo portable	10	17
Projecteur de travail fluorescent	14	10
Ventilateur de cheminée	20	8
Ordinateur portable	25	6
Lampe de table	40	3
TV couleur 13" (33 cm)	60	2 h 30 min
Perceuse 10 mm (3/8")	190	20 min

a. Représente la consommation électrique réelle telle qu'elle est mesurée sur les appareils servant d'exemple.

b. Les durées de fonctionnement mentionnées présupposent une batterie complètement chargée à 20 Ah et peut varier selon les modèles ou marques utilisés.

Appareils sensibles à la surtension

La consommation en watts des appareils CA est la consommation moyenne utilisée par cet appareil. Dans les premiers moments suivant leur mise en marche, un grand nombre d'appareils comme les téléviseurs, les moniteurs, de même que les appareils comportant un moteur, consomment beaucoup plus d'énergie que la moyenne indiquée par leur calibre.

Bien que le XPower Powerpack puisse fournir momentanément une résistance à la surintensité jusqu'à 640 watts, certains appareils risquent de dépasser les capacités du XPower Powerpack et déclencher le circuit d'arrêt de sécurité contre surcharges de l'onduleur.

Appareils posant des problèmes



PRECAUTION

La sortie de l'onduleur du Powerpack est de type non sinusoïdal.

Certains équipements peuvent être endommagés par la sortie d'onde sinusoïdale modifiée de l'onduleur (no sinusoïdal).

Certains appareils, dont ceux présentés ci-dessous, peuvent être endommagés s'ils sont branchés à l'onduleur :

- Les appareils électroniques modulant des signaux de radiofréquence sur la ligne CA ne pourront pas fonctionner et risquent d'être endommagés.
 - Les commandes de vitesse de certains ventilateurs, outils électriques, appareils de cuisine et autres charges peuvent être endommagés.
 - Certains chargeurs pour des petites batteries rechargeables peuvent également être endommagés. Voir "Précautions à prendre pour l'utilisation d'appareils rechargeables" à la page viii pour plus de détails.
 - Les lampes halogénures à arc peuvent être endommagées.
-

Remarque : Si vous n'êtes pas sûr de pouvoir utiliser un appareil avec l'onduleur, veuillez contacter le fabricant de l'appareil.

Utilisation simultanée de plusieurs appareils

Vous pouvez utiliser simultanément plusieurs appareils CA si la consommation totale (en watts) de tous ces appareils ne dépasse pas 320 watts. Vous pouvez utiliser ces appareils à l'aide d'une barre d'alimentation CA.

Néanmoins, la durée d'utilisation diminuera selon le nombre d'appareils utilisés et le courant CA consommé.

Utilisation d'un appareil CA

Avant de faire fonctionner un appareil CA, assurez-vous que la batterie du XPower Powerpack est complètement chargée. Voir "Recharge avec le chargeur CA" à la page 15 pour plus de détails.

Pour utiliser un appareil CA :

1. Ouvrez le couvercle protecteur situé sur le côté droit du XPower Powerpack. Mettez l'interrupteur de sortie CA en position On.

L'interrupteur s'allume, ce qui indique que le courant CA est disponible au niveau de la prise de courant CA.

2. Branchez l'appareil CA dans une des prises CA et mettez l'appareil en marche. Le XPower Powerpack peut alimenter la plupart des dispositifs dont la consommation est égale ou inférieure à 230 watts.
3. Rechargez le XPower Powerpack aussitôt que possible après chaque utilisation.

Lorsque vous utilisez le XPower Powerpack pour faire fonctionner un appareil CA et que l'avertissement de batterie faible retentit, cet avertissement vous permet d'éteindre votre appareil CA avant la coupure de courant CA.

Si vous ignorez cet avertissement, le XPower Powerpack s'éteindra de lui-même quelques minutes plus tard pour éviter d'endommager la batterie.

S'il y a surtension, tension insuffisante de la batterie ou surchauffe, le XPower Powerpack s'éteindra automatiquement.

Utilisation d'appareils CC à 12 volts

Le XPower Powerpack peut s'utiliser avec des appareils CC à 12 volts d'automobiles, de véhicules de caravanning ou autres appareils portables qui consomment 12 ampères maximum à partir d'une prise d'alimentation de 12 volts CC ou d'un allume-cigares de voiture.



PRECAUTION : Endommagement de matériel

La prise d'alimentation CC n'est pas mis automatiquement hors tension quand la batterie interne est déchargée. Pour protéger la batterie interne contre tout endommagement possible résultant d'une décharge totale, Xantrex vous recommande de mettre l'interrupteur On/Off de prise de sortie CA en position On lors de l'utilisation du XPower Powerpack sur un appareil CC à 12 volts.

Cela permet en effet au dispositif d'alarme de vous avertir lorsqu'un appareil CC à 12 volts a presque épuisé la batterie interne.

Remarque : Moins un appareil CC de 12 V consomme de watts, plus longtemps le XPower Powerpack fonctionnera avant qu'une recharge ne soit nécessaire.

La liste des appareils CC de 12 V types pouvant être utilisés avec le XPower Powerpack est présentée dans le Tableau 3-2.

Tableau 3-2 Appareils CC à 12 volts et temps d'utilisation

Appareil CC à 12 volts	Watts ^a	Heures ^b
Ampoule incandescente (intégrée)	5	40
Téléphone mobile ^c	6	30
Stéréo / Lecteur CD	10	17
Glacière portable	30	4

a. Représente la consommation électrique réelle telle qu'elle est mesurée sur les appareils servant d'exemple.

b. La durée de fonctionnement mentionnée présuppose une batterie complètement chargée à 20 Ah et peut varier selon les modèles ou marques utilisés.

c. Représente le temps de conversation disponible pour 10 cycles de recharge.

Pour utiliser un appareil CC à 12 volts :

1. Ouvrez le couvercle protecteur situé sur le côté gauche du XPower Powerpack.
2. Branchez l'appareil CC à 12 volts dans la prise d'alimentation CC du côté gauche de l'unité et mettez l'appareil CC à 12 volts sous tension (si nécessaire).

Si l'appareil CC à 12 volts consomme plus de 12 ampères (ou présente un court-circuit), le disjoncteur interne du XPower Powerpack coupera l'alimentation de l'appareil CC à 12 volts. Dans ce cas, débranchez l'appareil CC à 12 volts pour que le disjoncteur interne se réinitialise automatiquement après quelques secondes.

3. Rechargez complètement le XPower Powerpack aussitôt que possible après chaque utilisation.

Étant donné que la prise d'alimentation CC est relié directement à sa batterie interne, cette dernière pourrait se décharger de façon excessive si on fait fonctionner un appareil de 12 volts trop longtemps. Consultez la mise en garde concernant “: Endommagement de matériel” à la page 20.

Démarrer le moteur d'un véhicule

Le XPower Powerpack peut être utilisé pour démarrer le moteur d'un véhicule ou un bateau équipé d'une batterie de démarrage de 12 volts si vous utilisez les câbles de démarrage.



AVERTISSEMENT : Danger d'incendie

Ne jamais laisser les pinces noires et rouges des câbles se toucher ou toucher un autre conducteur en métal commun. Cela pourrait endommager l'unité et/ou entraîner un risque d'explosion/d'étincelles. Débranchez toujours les pinces de l'unité après leur utilisation, puis remplacez la protection en plastique sur le port du câble de démarrage.



AVERTISSEMENT : Danger d'incendie

Les pinces des câbles de démarrage doivent être connectées de positif vers positif (pince rouge à la borne “+” de la batterie) et de négatif vers négatif (pince noire à la borne “-” de la batterie). Un branchement de polarité inversée (positif vers négatif) risque d'endommager l'appareil et/ou entraîner un risque d'explosion/d'étincelles.



AVERTISSEMENT : Risque d'explosion, d'incendie ou de brûlures

Les bornes de la batterie en contact avec le port du câble de démarrage ont suffisamment d'énergie pour causer une étincelle, provoquer une explosion ou entraîner des brûlures ou un incendie si un objet en métal entre en contact avec les deux bornes. Toujours fixer la protection en plastique sur le port lorsqu'il n'est pas utilisé.

Important : Appliquez rigoureusement ces instructions pour démarrer votre véhicule; en effet elles peuvent être différentes des instructions fournies pour d'autres produits ou pour d'autres câbles de démarrage.

Pour démarrer un véhicule ou un moteur de bateau :

1. Éteignez le moteur du bateau ou du véhicule ainsi que tous les accessoires.
2. Actionnez le frein à main ou de stationnement et mettez la transmission au point mort pour une transmission manuelle ou à la position de stationnement pour une transmission automatique.
3. Si vous souhaitez démarrer le moteur d'un bateau, purgez le compartiment moteur et évacuez les vapeurs de la cale avant de procéder au démarrage.
4. Branchez les câbles au port de câble prévu à cet effet sur le côté gauche du XPower Powerpack.
5. Poser le XPower Powerpack sur une surface plane et stable près de la batterie, le tenant éloigné de tout élément mobile du moteur.
6. Raccordez la pince positive (+) rouge du câble de démarrage à la borne positive (+) de la batterie du moteur. Généralement la borne positive a un diamètre légèrement supérieur à celui de la borne négative. Dans la plupart des véhicules, un fil rouge y est branché.
7. Raccordez la pince négative (-) noir du câble de démarrage au bloc moteur, à la culasse du cylindre ou à toute autre pièce fixe de métal lourd du moteur ou encore, à la borne négative (-) de la batterie.
Avant de démarrer le moteur, veillez à ce que le XPower Powerpack et les câbles ne soient pas à proximité des courroies et ventilateurs.
8. N'actionnez pas le starter du moteur pendant plus de 4 secondes.



AVERTISSEMENT : Danger d'incendie

La fonctionnalité de démarrage n'est conçue que pour une opération de très courte durée qui est de moins de 4 secondes. Si vous utilisez cette fonctionnalité plus de 4 secondes, vous risquez d'endommager l'unité. Veillez à laisser l'onduleur XPower Powerpack refroidir au moins 3 minutes après chaque démarrage.

9. Une fois le moteur démarré, retirez la pince rouge positive (+) puis la pince noire négative (-) des bornes de la batterie du véhicule.

Si le moteur ne se met en pas en route, consultez le tableau des Références de Dépannage à page 42.

10. Retirez les câbles du port du câble de démarrage.

Important : Rechargez le XPower Powerpack aussitôt que possible après chaque utilisation. Voir “Recharge de la batterie du XPower Powerpack” à la page 32.

Utilisation du compresseur d'air



AVERTISSEMENT : Danger d'incendie

Le compresseur est conçu pour un fonctionnement de courte durée uniquement.

Un fonctionnement prolongé entraîne une surchauffe de l'unité, ce qui risque de provoquer un incendie. Veillez à laisser le compresseur refroidir au moins 10 minutes après chaque recharge de batterie.



AVERTISSEMENT : Danger d'incendie

Ne laissez pas le compresseur sans surveillance pendant son fonctionnement. Maintenir hors de portée des enfants.



AVERTISSEMENT : Risque de blessures ou de dommages de l'équipement

Ne laissez jamais le compresseur sans surveillance pendant son fonctionnement. Le compresseur est capable de gonfler jusqu'à une pression de 17 Bar (250 PSI). Ne jamais dépasser la pression recommandée du compresseur ou de l'objet gonflé. Si l'une des pressions recommandées est dépassée, une explosion risque de se produire.

Protection de sécurité contre les surchauffes

Il est recommandé de respecter les avertissements et d'éteindre le compresseur pendant 10 minutes après chaque fonctionnement de 10 minutes. Cependant, le XPower Powerpack 400 Plus est équipé d'une protection de sécurité contre les surchauffes qui éteint automatiquement le compresseur lorsque celui-ci commence à surchauffer. Une fois le compresseur refroidi et revenu à sa température normale de fonctionnement, il redémarre automatiquement et reprend le gonflage. Vous devriez éteindre le compresseur en utilisant l'interrupteur d'alimentation lorsque cette fonction de protection s'enclenche et laisser le compresseur refroidir pendant 15 minutes avant de redémarrer.



AVERTISSEMENT : Risque de blessures ou de dommages de l'équipement

Ne laissez jamais le compresseur sans surveillance après qu'il se soit éteint suite à une surchauffe. Il s'allumera de nouveau et reprendra le gonflage lorsque sa température interne aura baissé.

Éteignez le compresseur en utilisant l'interrupteur d'alimentation après chaque utilisation ou chaque fois qu'il s'éteint automatiquement.

Gonflage de pneus

Tableau 3-3 Conditions de pression pour des articles communs

Pneus	bar (PSI)	Autres objets gonflables	bar (PSI)
520-13	1,8 (26)	Ballon de football	0,9 (13)
A-78-14	1,8 (26)	Ballon de basket-ball	0,62 (9)
E78-14	2,1 (30)	Ballon de volley-ball	0,34 (5)
H-78-14	1,65 (24)	Pneu de tondeuse autoportée	1,5 (22)
HR-78-15	1,9 (28)		
Pneus bicyclette			
27-1 ¼	5,85 (85)		
20-1 ½	2,75 (40)		

Remarque : Les informations présentées dans ce tableau sont fournies à titre indicatif uniquement. Pour des conditions de pression plus précises, consultez les informations fournies avec l'article à gonfler.



PRECAUTION

Si le manomètre sur le compresseur indique le double de la pression recommandée pour l'objet à gonfler et que vous venez à peine de démarrer le gonflage, cela signifie que la valve est mal connectée au réceptacle de valve. Cela risque d'endommager le XPower Powerpack 400 Plus. Retirez et reposer la valve sur le réceptacle de valve.

Pour gonfler les pneus de votre véhicule, motocyclette ou bicyclette :

1. Placez la valve fermement dans le réceptacle de valve du pneu, poussez la le plus loin possible puis fermez la clenche. Le cas échéant, utilisez la tête de plot fournie.
 2. Allumez le compresseur d'air et gonflez le pneu à la pression recommandée. N'utilisez Tableau 3-3 qu'à titre indicatif.
 3. Éteignez le compresseur d'air lorsque la pression souhaitée atteinte.
 4. Ouvrez la clenche et retirez la valve du réceptacle de valve.
 5. Vérifiez la pression à l'aide d'un manomètre.
-

Remarque : Laissez la clenche en position ouverte lors du stockage afin de libérer la pression contenue dans les mécanismes internes.

Gonflage des petits équipements de sport

Vous pouvez utiliser le compresseur pour gonfler les petits équipements de sport tels que les ballons (foot, foot américain).



PRECAUTION

Le XPower Powerpack ne doit pas être utilisé pour gonfler des objets gonflables de grande capacité tels que des bouées, des matelas et des bateaux pneumatiques. Ce type de produits demande des délais de gonflage prolongés qui risquent d'endommager le compresseur.

Pour gonfler les petits équipements de sport :

1. Placer la valve entièrement sur/dans le réceptacle de valve sur l'objet à gonfler. Passez à l'étape 4.

OU

Le cas échéant, utilisez la tête de plot fournie.

2. Choisissez la tête de plot appropriée, insérez-la dans le réceptacle de valve et fermez la clenche.
 3. Insérez la tête de plot dans le réceptacle de valve de l'objet.
 4. Allumez le compresseur d'air et gonflez le pneu à la pression adéquate.
-



AVERTISSEMENT : Danger d'incendie

Veillez à laisser le compresseur refroidir au moins 10 minutes après chaque recharge de batterie.

5. Éteignez le compresseur avant de retirer la tête de plot du réceptacle de valve.
 6. Retirez la tête de plot du réceptacle de valve et stockez la dans le compartiment prévu à cet effet
-

Remarque : Laissez la clenche en position ouverte lors du stockage afin de libérer la pression contenue dans le mécanisme interne.

Raccord à une batterie externe

Vous pouvez augmenter la durée de vie de la batterie en connectant le XPower Powerpack à une batterie externe plus grande.

Par exemple, la batterie interne à 20 Ah du XPower Powerpack aura environ quatre fois sa durée normale de fonctionnement si on la raccorde à une batterie externe de 60 Ah.



AVERTISSEMENT : Danger d'incendie

Ne pas jamais laisser les pinces des câbles de démarrage rouge et noir se toucher ou toucher un autre métal conducteur commun. Cela pourrait endommager l'unité et/ou entraîner un risque d'explosion/d'étincelles. Débranchez toujours les câbles de démarrage de l'unité après leur utilisation, puis replacez et clippez la protection en plastique sur le port du câble de démarrage.



AVERTISSEMENT : Danger d'incendie

Les pinces des câbles de démarrage doivent être connectés de positif vers positif (pince rouge à la borne “+” de la batterie) et de négatif vers négatif (pince noire à la borne “-” de la batterie). Un branchement de polarité inversée (positif vers négatif) risque d'endommager l'appareil et/ou entraîner un risque d'explosion/d'étincelles.



AVERTISSEMENT : Renversement d'acide

Utilisez une batterie inversable à bac hermétique pour l'usage à l'intérieur. Les batteries ordinaires destinées aux automobiles et aux bateaux ne conviennent pas pour l'usage à l'intérieur à moins que leurs vapeurs ne soient évacuées vers l'extérieur. En effet, l'acide qu'elles contiennent peut représenter un danger s'il est renversé. Portez un protecteur oculaire et des vêtements protecteurs quand vous raccordez le XPower Powerpack à une batterie externe.

Pour connecter le XPower Powerpack à une batterie externe à l'aide de câbles de démarrage :

1. Branchez les câbles au port de câble prévue à cet effet sur le côté gauche du XPower Powerpack.
2. Raccordez la pince positive (+) rouge du câble de démarrage à la borne positive (+) de la batterie externe.
3. Raccordez la pince négative (-) noire du câble de démarrage à la borne négative (-) noire de la batterie externe.



AVERTISSEMENT : Étincelles et explosion

Ne retirez pas les câbles de démarrage du port lorsque les pinces positive et négative sont raccordés aux bornes de la batterie externe.

Pour déconnecter les câbles de démarrage d'une batterie externe et du XPower Powerpack :

1. Pour déconnecter le XPower Powerpack d'une batterie externe lorsque la batterie externe est déchargée ou n'est plus nécessaire, retirez la pince rouge positive (+) puis la pince noire négative (-).
2. Retirez les câbles du port du câble de démarrage.
3. Rechargez le XPower Powerpack aussitôt que possible après chaque utilisation.



PRECAUTION

Ne tentez pas de recharger le XPower Powerpack lorsqu'une batterie externe est branchée. Cela risque d'endommager le chargeur CA.

4

Entretien

Le chapitre 4 vous explique comment procéder à l'entretien de votre batterie interne, vous indique les options de recharge de la batterie interne et de remplacement des pièces détachées remplaçables par l'utilisateur.

Vous devez entretenir votre XPower Powerpack de manière régulière pour qu'il continue à fonctionner correctement. Nettoyez de temps en temps l'extérieur du matériel avec un chiffon humide pour éliminer la poussière et la saleté qui s'y accumulent.



AVERTISSEMENT : Danger de choc électrique

Débranchez toutes les sources d'alimentation CA et CC avant de procéder à tout entretien.

Entretien de la batterie

Toutes les batteries rechargeables se déchargent progressivement lorsqu'elles ne sont pas utilisées et vous devrez les recharger périodiquement pour maintenir la capacité maximale de la batterie. Le chargeur CA fourni avec le XPower Powerpack a été conçu pour réguler le processus de recharge et pour garantir que la batterie soit toujours chargée mais jamais surchargée. Pour garantir une recharge en toute sécurité et optimiser la durée de vie de la batterie, rechargez le XPower Powerpack uniquement avec le chargeur fourni ou avec des chargeurs de batterie agréés.



PRECAUTION

Vu qu'elles se déchargent spontanément, les batteries au plomb-acide doivent être rechargées au moins tous les 3 mois, particulièrement si la température ambiante est élevée. Une batterie risque d'être endommagée de façon irréparable si on la laisse déchargée ou si on ne la recharge pas tous les 3 mois.



PRECAUTION

Ne tentez pas de recharger la batterie du XPower Powerpack si elle est gelée. Réchauffez petit à petit la batterie gelée pour qu'elle atteigne une température de 0 °C (32 °F) avant de la recharger.

Recharge de la batterie du Powerpack

Pour optimiser la durée de vie de la batterie, il est important de recharger la batterie du XPower Powerpack après chaque utilisation.

Important : Rechargez le XPower Powerpack complètement au moins tous les trois mois si vous le stockez ou le laissez dans un coffre de voiture. Rangez-le dans un endroit dont la plage de température se situe entre 0 et 30 °C (32 et 86 °F).



PRECAUTION

Décharger la batterie interne en dessous de 10,0 V endommagera la batterie et réduira sa durée de vie.

Pour vérifier le niveau de charge de la batterie, pressez le bouton **de fonction d'affichage**.

Remarque : L'indicateur d'état de **Charge de la batterie (%)** est fiable uniquement si le XPower Powerpack est déconnecté de tous les appareils et de toutes les sources de recharge pendant 15 minutes.

Vous pouvez recharger la batterie avec :

- le chargeur CA entièrement automatique “brancher-laisser faire”.
- le câble de charge CC pour effectuer la recharge à partir de votre véhicule pendant que vous le conduisez.
- un générateur équipé d'une prise de recharge de batterie de 12 V.
- un panneau solaire.

Recharge avec le chargeur CA

La recharge à l'aide du chargeur CA est une méthode de recharge très simple.



PRECAUTION

Ne pas faire fonctionner des appareils CA ou CC lorsque le XPower Powerpack est en train d'être chargé avec le chargeur CA.

Le chargeur CA pourrait résulter irrémédiablement endommagé si des appareils CA ou des appareils de CC à 12 V fonctionnent alors que le chargeur CA est connecté.

Pour recharger à l'aide du chargeur CA :

1. Débranchez tous les appareils de CC à 12 V et placez l'interrupteur de lumière sur la position Off.
2. Amenez l'interrupteur On/Off de la prise CA sur Off.
3. Branchez le chargeur CA à une prise murale CA standard.
4. Insérez l'extrémité du câble du chargeur CA dans la prise d'entrée du chargeur située dans le compartiment de stockage du chargeur.
5. Pendant la recharge du XPower Powerpack, l'indicateur vert **Charging Status** (état de charge) clignote. Si la batterie est complètement déchargée, une recharge type peut durer jusqu'à 40 heures. Lorsque la charge sera complète, **l'indicateur de recharge** vert s'allumera fixement et le XPower Powerpack sera prêt à l'utilisation.

Important : La durée de 40 heures de charge du XPower Powerpack est basée sur l'hypothèse que vous disposez d'une prise murale de CA à 230 V. Si la tension est inférieure à 230 V CA, il se peut que la recharge complète du XPower Powerpack prenne plus de 40 heures. Si après 40 heures de charge l'**indicateur de charge** vert clignote toujours, poursuivre la charge pendant 15 heures supplémentaires.

Lorsque la batterie est complètement chargée, la tension et le courant de charge sont automatiquement réduits à un niveau de maintenance et vous pouvez laisser le XPower Powerpack branché en permanence au chargeur CA. Si votre alimentation du réseau est coupé, le processus de charge redémarrera automatiquement lorsque l'alimentation reviendra.

Recharge avec le câble de charge CC

Avec le câble de charge CC, vous pouvez recharger le XPower Powerpack tout en conduisant votre véhicule.

Important : Bien que le circuit de réglage de la charge du XPower Powerpack ne fonctionne pas quand on utilise cette méthode, la plupart des régulateurs de tension qu'on trouve dans les véhicules assureront que le XPower Powerpack ne sera pas surchargé.



AVERTISSEMENT : Danger d'incendie et d'explosion

Cette méthode de charge ne doit pas être utilisée avec les véhicules dont le système électrique a une tension anormalement élevée fonctionnant au-dessus de 15 volts CC. Cela pourrait entraîner des accumulations d'hydrogène, exposant à des risques d'incendie et d'explosion.



PRECAUTION

Ne faites pas fonctionner des appareils CA ou CC lorsque le XPower Powerpack est en train d'être chargé avec le câble CC à partir de votre véhicule.

Recharge du XPower Powerpack avec le câble de charge CC lors de la conduite du véhicule :

1. Avec le moteur en marche, branchez une extrémité du câble de recharge CC dans la prise d'alimentation CC du XPower Powerpack.
2. Branchez l'autre extrémité du câble dans l'allume-cigares du véhicule ou toute autre prise accessoire de 12 volts.
3. Une fois le XPower Powerpack complètement chargé ou si le moteur de votre véhicule ne fonctionne pas, débranchez le câble de recharge CC des deux prises.

La majeure partie de la capacité du XPower Powerpack se rétablira en l'espace de quatre heures tant que le moteur est en marche.

Remarque : L'indicateur de recharge de la batterie ne s'allumera pas lorsque vous rechargez le XPower Powerpack à l'aide du câble de recharge CC.

Remarque : L'indicateur de Charge de la batterie (%) est fiable uniquement si le XPower Powerpack est déconnecté de tous les appareils et de toutes les sources de recharge pendant 15 minutes.

Important : Ne laissez pas le XPower Powerpack branché en permanence à l'allume-cigares du véhicule ou à la prise d'un appareil 12 volts.

Recharge à l'aide de la prise de sortie CC 12 volts d'un générateur



AVERTISSEMENT : Danger d'incendie et d'explosion

Le débit du générateur doit être destiné à la recharge de batteries et disposer de 15 volts ou moins. Un débit non réglé, ou qui excède 15 volts CC, peut endommager la batterie.

Cela pourrait entraîner des accumulations d'hydrogène, exposant à des risques d'incendie et d'explosion.

Consultez le Guide d'utilisation qui accompagne votre générateur pour savoir de manière détaillée comment connecter le générateur à un appareil tel que le XPower Powerpack.

Vous pouvez recharger la batterie du XPower Powerpack à l'aide d'un générateur de plusieurs manières :

- Il est possible d'utiliser un générateur pour recharger le XPower Powerpack à l'aide du chargeur CA, mais il faudrait faire fonctionner le générateur pendant une longue période.
- Il est préférable d'utiliser un générateur à sortie auxiliaire contrôlée de 12 volts CC conçu pour la recharge de batteries de 12 volts. La plupart des générateurs disposent de cette sortie auxiliaire. Utilisez cette source d'alimentation pour que la recharge s'effectue plus rapidement.
- On peut également utiliser un générateur avec un allume-cigares réglé de 12 volts. Suivre attentivement les instructions de branchement présentées à "Recharge avec le câble de charge CC" à la page 34.

La majeure partie de la capacité de la batterie du XPower Powerpack sera rechargée au bout de quelques heures

Remarque : L'indicateur de **charge de la batterie (%)** est fiable uniquement si le XPower Powerpack est déconnecté de tous les appareils et de toutes les sources de recharge pendant 15 minutes.

Recharge à partir d'un panneau solaire

Les petits panneaux solaires de 12 volts non réglés ayant un débit nominal de 2,5 ampères (ou 30 watts) au maximum peuvent être utilisés pour charger le XPower Powerpack par la prise d'entrée du chargeur.

Il vous faudra acheter un connecteur CC coaxial (type baril) standard 5,5 mm OD x 2,5 mm ID adaptable à la prise d'entrée du chargeur. Ce type de connecteur est disponible dans les magasins de pièces électroniques.

Pour recharger à l'aide d'un panneau solaire :

1. Connectez le câble positif rouge (+) du panneau solaire au contact intérieur de la prise coaxiale.
2. Connectez le câble négatif noir (-) du panneau solaire au contact extérieur de la prise coaxiale.

Si on insère le connecteur dans la prise d'entrée du chargeur et qu'on met le panneau solaire au soleil, le XPower Powerpack se chargera automatiquement tout comme il le ferait avec le chargeur CA. Voir "Recharge avec le chargeur CA" à la page 33.

Le XPower Powerpack nécessite environ dix heures au soleil (lumière directe) pour se recharger à partir d'un panneau solaire de 2,5 amp.

Remplacement de la batterie interne



AVERTISSEMENT : Risque d'électrocution

Faites appel à un technicien qualifié pour remplacer la batterie.

Durée de vie de la batterie

La batterie de haute qualité utilisée dans le XPower Powerpack servira comme source d'alimentation fiable pendant de nombreuses années si elle est correctement entretenue.

Se procurer une batterie de remplacement

Des batteries de remplacement sont disponibles auprès de magasins spécialisés dans les batteries au plomb-acide, AGM.

Consultez le Tableau 4-1 pour obtenir une liste des batteries homologuées pour utilisation avec le XPower Powerpack. Des batteries équivalentes peuvent également être disponibles mais assurez-vous qu'elles répondent aux caractéristiques des batteries du Tableau 4-1.

Tableau 4-1 Batteries de remplacement homologuées

Batteries de remplacement	Où les acheter
Panasonic LC-X1220P 12 V, 20 Ah 181 × 167 × 76 mm (L × H × P)	Panasonic: Téléphone (Royaume Uni) : 44-1344-862-444 Téléphone (Espagne) : 34-93-508-2713 Téléphone (Allemagne) : 49-40-85 386-103 www.pasc.panasonic.com
EnerSys NPX-L80 12 V, 20 Ah 181 × 167 × 76 mm (L × H × P)	EnerSys Téléphone (Royaume Uni) : 44 161 794 4611 Téléphone (Espagne) : +34 94 452 2185 Téléphone (Allemagne) : +49 4102 44035 www.EnerSysStationary.com

Recyclage de la batterie

Etant donné que la batterie interne contient du plomb pouvant présenter des risques en cas de rejet dans l'environnement, elle doit être recyclée ou jetée correctement au dépôt de recyclage le plus proche.

Ne jetez pas la batterie interne avec les ordures ménagères. Renseignez-vous auprès des autorités locales concernant les services de recyclage disponibles dans votre région.

Remplacement de la lumière incandescente

Pour remplacer une ampoule :

1. Amenez l'interrupteur lumière sur la position Off.
2. Dévissez le couvercle et le verre.
3. Saisissez délicatement l'ampoule et tirez pour retirer l'ensemble du réflecteur de lumière et l'ampoule.
4. Tout en maintenant l'ensemble du réflecteur de lumière, dévissez délicatement le bouton noir situé à l'arrière de l'ensemble.
5. Retirez l'ancienne ampoule et insérez une ampoule de rechange du même type et de même caractéristiques dans l'ensemble du réflecteur de lumière.
6. En maintenant l'ensemble du réflecteur de lumière, vissez délicatement le bouton noir situé à l'arrière de l'ensemble.
7. Fixez à nouveau le couvercle et le verre.

Remplacement du fusible externe

Le fusible remplaçable externe est de type 250 A, 32 V CC. Voir page 10 pour consulter le diagramme.

Pour remplacer le fusible externe :

1. Ouvrez le couvercle protecteur du fusible.
2. Dévissez les deux boulons situés sur le fusible.
3. Remplacez le fusible. Veillez à ce que le fusible de remplacement soit de type 250 A, 32 V CC et qu'il présente les mêmes caractéristiques.
4. Fixez le fusible à l'aide des deux boulons.
5. Remplacez le couvercle de fusible.

5 Dépannage

Cette section de dépannage vous aidera à identifier les problèmes communs qui peuvent se présenter avec le XPower Powerpack.

Veuillez lire ce chapitre avant d'appeler le service à la clientèle.

Si vous ne pouvez pas résoudre le problème que pose le XPower Powerpack, enregistrez les informations demandées à "Informations sur votre système" à la page 58 puis appelez le service à la clientèle. 00 353 617 02090 (Europe) ou 07000-Xantrex (07000 9268739) (Allemagne).

Problèmes habituels

Bourdonnement du matériel audio

Certains systèmes stéréo bon marché sont susceptibles de subir des interférences et bourdonnent légèrement quand ils sont alimentés par le XPower Powerpack. La meilleure solution pour éliminer ce bourdonnement consiste à utiliser du matériel audio qui dispose d'un filtre sonore de bonne qualité.

Interférence avec la télévision

Le XPower Powerpack ne devrait produire que des interférences minimales sur la télévision. Si le signal de télévision est faible, il se peut que vous voyiez des lignes de défilement sur l'écran. Dans ce cas, suivez l'une des suggestions suivantes pour minimiser ou éliminer l'interférence.

- Utilisez une rallonge pour accroître la distance entre le XPower Powerpack et la télévision, les antennes et les câbles.
- Modifiez l'orientation du XPower Powerpack, du téléviseur, de l'antenne et des câbles.

- Optimiser la puissance de signal de la télévision en utilisant une meilleure antenne. Utilisez si possible un câble d'antenne blindé.
- Essayez d'utiliser un autre téléviseur. Différents modèles répondent de manière considérablement différente aux interférences.

Références de dépannage



AVERTISSEMENT: Risque de choc électrique

Ne retirez pas le couvercle du XPower Powerpack et ne démontez pas le XPower Powerpack sauf pour remplacer la batterie interne ou le fusible de 250 A. Le XPower Powerpack ne contient aucune pièce interne que l'utilisateur puisse réparer lui-même et essayer de le faire pourrait causer un choc électrique ou un brûlure.

Tableau 5-1 Références de dépannage

Problème	Cause possible	Solution
L'appareil CA ne fonctionne pas ; l'alarme sonore ne fonctionne pas.	Appareil CA ayant une consommation nominale supérieure à 320 watts, le circuit d'arrêt de sécurité contre surcharges a été déclenché.	Utilisez un appareil CA ayant une consommation nominale inférieure à 320 watts.
	Appareil CA ayant une consommation nominale inférieure à 320 watts ; une surintensité de démarrage élevée a déclenché le circuit d'arrêt de sécurité contre surcharges.	L'appareil CA dépasse peut-être la capacité de résistance à la surintensité du XPower Powerpack. Utilisez un appareil CA dont la surintensité de démarrage reste dans la plage de la surintensité nominale du XPower Powerpack.

Tableau 5-1 Références de dépannage

Problème	Cause possible	Solution
Arrêt en cas de surcharge	Les spécifications d'alimentation de l'appareil dépassent la capacité du XPower Powerpack.	Débranchez l'appareil et confirmez que la consommation de l'appareil est inférieure ou égale à 320 watts avant d'essayer de redémarrer l'appareil.
L'appareil CA ne fonctionne pas ; l'alarme sonore retentit.	La batterie s'est déchargée et a atteint 10,5 volts. L'onduleur a trop chauffé en raison du manque d'aération ou d'une température ambiante très élevée.	Mettez l'interrupteur On/Off de la prise CA en position Off puis rechargez le XPower Powerpack. Mettez l'interrupteur On/Off de la prise CA en position Off et laissez le XPower Powerpack refroidir 15 minutes ou plus. Débloquez l'ouverture du ventilateur ou retirez tout objet recouvrant l'unité, puis redémarrez le XPower Powerpack. Déplacez l'unité dans un endroit plus frais.
Arrêt en cas de surchauffé	L'onduleur a trop chauffé en raison du manque d'aération ou d'une température ambiante très élevée.	Mettez l'interrupteur On/Off de la prise CA en position Off puis laissez le XPower Powerpack refroidir.
L'alarme retentit	La batterie interne est presque déchargée. (11,0 V). Si vous ignorez cet avertissement, le XPower Powerpack est automatiquement mis hors tension lorsque la batterie atteindra 10,5 volts.	Mettez l'interrupteur ON/OFF de la prise CA en position OFF puis rechargez le XPower Powerpack.

Tableau 5-1 Références de dépannage

Problème	Cause possible	Solution
La durée de fonctionnement est moindre que prévu.	<p>La batterie interne n'est pas pleinement chargée.</p> <p>La consommation d'énergie de l'appareil CA est plus élevée que prévue.</p>	<p>Rechargez à l'aide du chargeur CA jusqu'à ce que l'indicateur lumineux vert Charging Status (état de charge) reste allumé fixement.</p> <p>Vérifiez la puissance ou la consommation nominale de l'appareil CA en watts (ou l'appel de courant des appareils CC à 12 volts), puis comparez avec Tableau 3-1 à page 17 et avec Tableau 3-2, page 21.</p>
La mesure de la tension de sortie CA donne une valeur trop faible.	<p>Utilisez un voltmètre CA de lecture moyenne pour mesurer la tension de sortie.</p> <p>La batterie est presque entièrement déchargée.</p>	<p>La sortie d'onde sinusoïdale modifiée (MSW) du XPower Powerpack requiert un lecteur capable de mesurer la « moyenne quadratique véritable », tel qu'un multimètre de la série Fluke 87 afin d'obtenir une mesure exacte.</p> <p>Appuyez sur le bouton Display Function pour vérifier l'état de charge de la batterie puis rechargez si nécessaire le XPower Powerpack. La lecture de la charge de la batterie en % de l'affichage numérique n'est pas correcte que lorsque le XPower Powerpack a été déconnecté de tous les appareils et de toutes les sources de charge pendant au moins 15 minutes.</p>

Tableau 5-1 Références de dépannage

Problème	Cause possible	Solution
L'indicateur de recharge Charging Status est éteint quand le chargeur CA est branché.	<p>Pas de courant alternatif au niveau de la prise murale CA.</p> <p>Le chargeur CA est défectueux.</p>	<p>Assurez-vous de la disponibilité du courant au niveau de la prise murale CA.</p> <p>Remplacez le chargeur CA.</p>
L'indicateur de recharge vert Charging Status clignote (ce qui indique que l'unité est en cours de recharge) et l'indicateur de charge de la batterie (en %) ne s'allume pas.	La lecture de la charge de la batterie en % de l'affichage numérique n'est pas correcte que lorsque le XPower Powerpack a été déconnecté de tous les appareils et de toutes les sources de charge pendant au moins 15 minutes.	Débranchez les sources de charge et tout autre appareil et laissez le XPower Powerpack reposer pendant au moins 15 minutes pour obtenir une lecture correcte.
L'indicateur de recharge vert Charging Status clignote toujours après 50 heures de recharge.	<p>La tension de la prise murale CA est inférieure à 230 volts CA.</p> <p>La batterie interne est irrémédiablement endommagée.</p>	<p>Utilisez une prise murale CA de 230 V CA.</p> <p>Remplacez la batterie.</p>

Tableau 5-1 Références de dépannage

Problème	Cause possible	Solution
Le compresseur fonctionne mais ne gonfle pas (XPower Powerpack 400 Plus uniquement)	<p>Il se peut que la valve ne soit pas correctement raccordée au réceptacle de valve.</p> <p>Il peut y avoir une fuite sur l'objet à gonfler.</p>	<p>Vérifiez que la valve est bien en place dans le réceptacle de valve avant de fermer la clenche.</p> <p>Vérifiez qu'il n'y a aucune fuite sur l'objet à gonfler.</p> <p>Vérifiez que le tuyau du compresseur n'est pas fissuré, et qu'il n'y a aucune fuite aux raccords.</p>
Le compresseur fonctionne lentement (XPower Powerpack 400 Plus uniquement).	<p>Le compresseur peut être en situation de surchauffe suite à une utilisation excessive.</p> <p>La tension de la batterie est trop faible.</p>	<p>Éteignez le compresseur et laissez-le refroidir.</p> <p>Vérifiez la condition de la batterie interne. La batterie a peut-être besoin d'être rechargée ou remplacée.</p>
Le moteur qu'on essaie de démarrer ne démarrera pas.	<p>La batterie du XPower Powerpack n'est pas pleinement chargée.</p> <p>Le moteur est en mauvais état.</p> <p>Le fusible externe (250 A) a fondu.</p> <p>La capacité de démarrage du moteur dépasse la capacité de démarrage du XPower Powerpack.</p>	<p>Rechargez la batterie du XPower Powerpack.</p> <p>Faites réviser le moteur.</p> <p>Remplacer le fusible de 250 A, 32 V, par un fusible de caractéristiques identiques.</p>

Tableau 5-1 Références de dépannage

Problème	Cause possible	Solution
Les relevés au niveau des pinces de la batterie des câbles de démarrage indiquent zéro volt.	Le fusible externe (250 A) a fondu.	Remplacer le fusible de 250 A, 32 V, par un fusible de caractéristiques identiques.
La lumière ne s'allume pas.	L'ampoule a grillé.	Retirez le couvercle et remplacez l'ampoule par une ampoule du même type et de même caractéristiques.

A Spécifications

Spécifications électriques

Section CC à 12 volts	
Batterie de type interne	AGM plomb-acide scellée
Tension de la batterie interne (nominale) 12 V CC	12 V CC
Capacité de la batterie interne (minimale)	20 Ah
Consommation CCA de la batterie interne	200 CCA
Prise d'alimentation CC (charge continue maximale)	12 ampères avec remise à zéro automatique
Lampe incandescente intégrée (remplaçable)	ampoule de 5 Watts
Port du câble de démarrage	50 A
Fusible de démarrage (externe - remplaçable par l'utilisateur)	250 A

Section du courant CA	
Puissance de sortie	
<ul style="list-style-type: none"> • Puissance de sortie continue • Puissance de sortie CA de cinq minutes • Protection contre les surintensités sortie CA 	<p>320 W</p> <p>400 W</p> <p>640 W</p>
Tension de sortie	230 V CA RMS \pm 5 %
Fréquence de sortie	50 Hz \pm 2 Hz
Forme d'onde de sortie	onde sinusoïdale modifiée
Absence de prélèvement de courant de charge	<0,20 A CC
Gamme de tension entrée	10,5 à 15,0 V CC
Alarme de batterie faible	11,0 V CC
Mise hors tension de batterie faible	10,5 V CC
Arrêt tension batterie élevée	Oui, remise à zéro automatique
Arrêt en cas de surchauffe	Oui, remise à zéro automatique
Arrêt en cas de surcharge	Oui, remise à zéro automatique
Protection contre les courts-circuits de sortie CA	Oui, remise à zéro automatique
Fusible (interne)	2 \times 25 A ou 1 \times 50 A
Gamme des températures de fonctionnement	0 – 40 °C (32 – 104 °F)
Gamme des températures de stockage	0 – 30 °C (32 – 86 °F)

Système de contrôle de charge de batterie interne	
Courant de charge du chargeur CA en volume	500 mA
Tension de charge de crête (nominale)	14,2 V
Tension de redémarrage de charge (nominale)	12,9 V

Charge d'entretien une fois la charge complète terminée (nominale)	1 mA
Courant maximum à la prise d'entrée du chargeur CA	2,5 A

an

Compresseur d'air	
Pression	17 bar (250 PSI)

Accessoires	
Câbles de démarrage (Numéro de référence: 449-0207-01-01)	61 cm (24"), 13,3 mm ² (6 AWG) fil avec pinces de batterie rouges et noires
Câble de charge CC (449-0187-01-01)	1 m (39"), 0,82 mm ² (18 AWG) fil avec allume-cigares mâle/mâle
Entrée du chargeur CA (Schuko: 074-1005, UK: 074-1006)	230 ± 10 V CA, 50 Hz
Tête de plot (pour le compresseur d'air) (160-0015-01-01)	deux têtes de plot un adaptateur en aiguille pour ballon de sport

Spécifications physiques

Spécifications physiques	XPower Powerpack 400 Plus
Profondeur	20,3 cm (8")
Largeur	40,6 cm (16")
Hauteur	24,1 cm (9 ½")
Poids	10,5 kg (23 lb)

Important : Toutes ces caractéristiques techniques peuvent faire l'objet de modifications sans préavis.

Homologations réglementaires : CE, e-marque

Informations concernant le produit et sa garantie

Garantie limitée

1.1 Que couvre cette garantie et combien de temps dure-t-elle ?

Cette garantie limitée offerte par Xantrex Technology, Inc. (« Xantrex ») couvre les pièces défectueuses et les défauts de fabrication de votre XPower Powerpack 400 Plus. Cette garantie est en vigueur pour une période de 24 mois (pour les produits achetés dans les états membres de l'UE) et de un an (pour les produits achetés dans les autres pays) à compter de la date à laquelle vous, utilisateur final initial, avez acheté le produit au point de vente.

1.2 Que fera Xantrex ?

Si un défaut est avéré, Xantrex décidera au choix de réparer ou de remplacer le produit défectueux, et ce gratuitement, à condition que :

- (a) vous avez appliqué la procédure décrite à la section 1.3 et n'avez pas été en mesure de résoudre le problème avec le revendeur de votre produit.
- (b) vous avez notifié à Xantrex, sans délai, la présence du défaut dans la période de vigueur de la garantie ; et
- (c) Xantrex, suite à une inspection, reconnaît l'existence d'une défaillance couverte par cette garantie limitée.

Xantrex pourra, à son gré, utiliser des pièces neuves et/ou remises à neuf dans l'exécution des travaux de garantie ou dans la fabrication de produits de remplacement. Xantrex se réserve le droit d'avoir recours à des pièces ou produits de conception d'origine ou améliorée lors des tâches de réparation ou de remplacement. Si Xantrex répare ou remplace un produit, la garantie sera suspendue pendant la durée de la réparation ou du remplacement et reprendra pour la période de la garantie d'origine restant à courir ou pendant 90 jours à compter de la date du retour chez le client au cas où cette dernière période serait plus longue. Tous les produits remplacés et toutes les pièces retirées des produits réparés deviennent la propriété de Xantrex.

Xantrex couvre à la fois les pièces et la main-d'œuvre nécessaires pour réparer le produit et, si le produit a été acheté en Espagne, Xantrex couvrira les frais de transport (par voie de surface en transport non rapide sélectionné par Xantrex) et d'emballage. Veuillez contacter le service clientèle de Xantrex pour obtenir plus de détails sur la politique de transport pour les expéditions en retour.

Si, après la réparation ou le remplacement du produit celui-ci continuait à présenter une défaillance, vous pourrez bénéficier de sa réparation, de son remplacement, d'une réduction de prix ou de la résiliation du contrat de vente.

1.3 Comment obtient-on le service ?

Si votre produit nécessite un dépannage ou un entretien en vertu de la garantie, veuillez contacter votre revendeur. Le retour du produit au revendeur pour réparation ou remplacement peut se faire selon le moyen de votre choix (excepté si ce moyen s'avère excessif ou disproportionné), aux frais de Xantrex (y compris pour les frais d'envoi et d'emballage), dans un délai raisonnable et à votre entière discrétion. Si vous êtes incapable de contacter votre revendeur ou que celui-ci ne peut offrir le service d'entretien, veuillez contacter directement Xantrex :

Téléphone : 00 353 617 02090 (Europe), 07000-Xantrex (07000 9268739) (Allemagne).

Courrier électronique : eurosupport@xantrex.com

Les retours directs sont permis conformément à la politique d'autorisation de retour de Xantrex décrite dans le Guide d'utilisation de votre produit. Xantrex maintient un réseau de centres de services autorisés régionaux pour certains produits. Appelez Xantrex ou consultez notre site Web pour voir si vous pouvez faire réparer votre produit dans l'un de ces centres.

Pour toute réclamation sous couvert de la garantie, il convient de fournir une preuve d'achat datée et de ne pas avoir démonté ni modifié le produit sans l'accord préalable écrit de Xantrex.

Les diverses formes de preuve d'achat sont les suivantes :

- Reçu de caisse daté obtenu lors de l'achat initial du produit au point de vente par l'utilisateur final, ou
- Facture datée ou reçu de caisse indiquant le produit échangé en vertu de la garantie.

1.4 Qu'est-ce que cette garantie ne couvre pas ?

Cette garantie limitée ne couvre pas les cas d'usure normale du produit. Ce produit contient une batterie rechargeable qui est un bien consommable. Une durée de vie réduite de la batterie, expirant pendant la période de vigueur de la garantie suite à une utilisation excessive ou incorrecte de la batterie ou à une recharge incorrecte, ne sera pas considérée comme un défaut. Veuillez consulter votre Guide d'utilisation pour appliquer les procédures correctes de recharge de la batterie.

Cette garantie ne s'appliquera pas et Xantrex ne sera nullement tenu responsable dans les cas de défaillance ou de dommage suivants :

- a) S'il n'a pas été utilisé conformément au Guide d'utilisation fourni avec le produit, s'il a été endommagé pendant l'expédition, manipulé sans précaution, négligé, mal installé, endommagé physiquement ou altéré (soit à l'intérieur, soit à l'extérieur) ou abîmé suite à une utilisation incorrecte ou un usage dans un environnement non approprié.
- b) Le produit a été l'objet d'un incendie, de dégâts d'eau, d'une corrosion généralisée, d'infestations biologiques ou d'une tension d'entrée à l'origine de conditions de fonctionnement dépassant les limites maximale ou minimale répertoriées dans la liste des caractéristiques techniques du produit Xantrex, y compris la tension d'entrée élevée provoquée par des générateurs et la foudre.
- c) Le produit a subi des réparations effectuées par quelqu'un d'autre que Xantrex ou un de ses centres de service autorisés.
- d) Le produit fait partie intégrante d'un produit expressément garanti par un autre fabricant.
- e) Les marquages d'identification d'origine du produit (marque déposée, numéro de série) ont été effacés, altérés ou supprimés.

1.5 Exclusions

CETTE GARANTIE LIMITÉE EST LA SEULE ET UNIQUE GARANTIE FOURNIE PAR XANTREX RELATIVE À VOTRE PRODUIT XANTREX QUI EXCLUT, DANS LA MESURE AUTORISÉE PAR LA LOI, TOUTE AUTRE GARANTIE, CONDITION, CAUTION, REPRÉSENTATION, OBLIGATION ET RESPONSABILITÉ, EXPRESSE OU IMPLICITE, RÉGLEMENTAIRE OU AUTRE CONCERNANT LE PRODUIT, POUVANT ÉMANER (D'UN CONTRAT, D'UN ACTE DÉLICTEUX, D'UNE NÉGLIGENCE, DES PRINCIPES DE RESPONSABILITÉ DU FABRICANT, D'UNE LOI, D'UNE CONDUITE, D'UNE DÉCLARATION OU AUTRE), Y COMPRIS ET DE FAÇON NON RESTRICTIVE, TOUTE GARANTIE OU CONDITION IMPLICITE CONCERNANT SA QUALITÉ, SON CARACTÈRE PROPRE À LA COMMERCIALISATION OU SON ADÉQUATION À UN USAGE PARTICULIER. TOUTE GARANTIE IMPLICITE RELATIVE À LA QUALITÉ MARCHANDE OU À L'ADÉQUATION À UN USAGE PARTICULIER DU PRODUIT DANS LA MESURE REQUISE PAR LA LOI EN VIGUEUR, SERA LIMITÉE EN DURÉE À LA PÉRIODE STIPULÉE PAR LA PRÉSENTE GARANTIE LIMITÉE.

EN AUCUN CAS, XANTREX NE POURRA ÊTRE TENU RESPONSABLE DE TOUT DOMMAGE SPÉCIAL, INDIRECT OU CONSÉCUTIF, OU ENCORE DE PERTES, DE COÛTS OU DE DÉPENSES POUVANT ÉMANER D'UN CONTRAT OU D'UN ACTE DÉLICTEUX, Y COMPRIS ET DE FAÇON NON RESTRICTIVE, TOUTE PERTE DE PROFIT DE QUELQUE NATURE QUE CE SOIT, TOUTE PERTE OU DOMMAGE À LA PROPRIÉTÉ, TOUTE BLESSURE CORPORELLE, TOUT DOMMAGE OU TOUTE BLESSURE RÉSULTANT D'UNE UTILISATION INCORRECTE OU ABUSIVE, OU D'UN DÉFAUT D'INSTALLATION OU DE FONCTIONNEMENT DU PRODUIT.
EXCLUSIONS

1.6 Limitations des exclusions

Cette Garantie Limitée n'affecte en rien vos droits tels que stipulés par la loi et définis dans la Loi sur les Garanties sur les Biens consommables (Espagne) ou le Code Civil allemand ("BGB"). En Allemagne, les dispositions légales concernant la suspension ou l'expiration ("Ablaufhemmung"), la suspension ("Hemmung") et le renouvellement des périodes de limitation ne sont pas affectées.

Certains états ou pays ne permettent pas les limitations ou les exclusions quant aux garanties implicites ou aux termes des garanties implicites, ou l'exclusion ou la limitation des dommages consécutifs ou accidentels, donc les limitations et les exclusions de cette garantie peuvent ne pas s'appliquer à votre cas.

Par exemple, en Allemagne, l'exclusion du point 1.5 n'est pas applicable en cas de responsabilité obligatoire, c'est-à-dire régie par la Loi allemande sur la Responsabilité de produit ("Produkthaftungsgesetz") ou, dans le cas de faute intentionnelle, de négligence grave, de blessure mortelle, corporelle ou d'atteinte à la santé ou, de violation d'une condition essentielle du contrat ("wesentliche Vertragspflichten"). Cependant, des réclamations déposées suite à une violation d'une des conditions essentielles du contrat devra être limitée aux dommages prévisibles inhérents au contrat, à moins qu'ils n'aient été causés délibérément ou suite à une négligence grave ou qu'ils soient basés sur la responsabilité d'une blessure mortelle, corporelle ou sur une atteinte à la santé. L'exclusion du point 1.5 en Allemagne n'impliquera pas de modification dans le fardeau de la preuve à votre encontre.

1.7 Exclusion concernant la documentation

Sans porter préjudice aux stipulations générales suivantes et sauf accord spécifique écrit, Xantrex :

(a) ne garantit pas que les informations techniques ou autres fournies dans ses manuels ou autres documentations relatives au produit, soient exactes, suffisantes ou appropriées ; et

(b) ne sera responsable d'aucune perte, dommage ou dépense spéciaux, directes, indirectes, consécutifs ou accidentels qui pourraient découler de l'utilisation de ces informations.

L'utilisation de toutes informations se fait aux risques de l'utilisateur.

1.8 AVERTISSEMENT : LIMITATIONS D'UTILISATION

Veillez consulter le Guide d'utilisation de votre produit pour obtenir de plus amples détails sur les limitations d'utilisation du produit. En particulier, veuillez noter que le XPower Powerpack 400 Plus ne doit pas être utilisé avec des systèmes d'assistance à la vie ou avec tout autre équipement ou appareil médical et que Xantrex ne saurait accorder aucune garantie ou aucune démarche en faveur d'un usage de ce produit à de telles fins.

Edificio Diagonal 2A,
C/ Constitución 3, 4º 2ª
08960 Sant Just Desvern
Barcelone, Espagne

Réglementation concernant le retour de matériel

Avant de retourner le produit directement à Xantrex, vous devez obtenir un numéro d'autorisation de retour (RMA) et l'adresse de l'usine où expédier le produit. Le produit doit être expédié, port payé. Tout produit sera refusé et renvoyé à vos frais s'il n'a pas été autorisé, si son numéro RMA n'est pas clairement visible sur l'emballage, s'il a été expédié en port dû ou s'il a été envoyé à la mauvaise adresse.

Lorsque vous contactez Xantrex pour obtenir un service, veuillez à avoir votre manuel d'instructions à portée de main et soyez prêt à donner :

- Le numéro de série de votre produit
- Des informations sur l'installation et l'utilisation de l'unité
- Des informations sur la panne et/ou la raison du retour
- Une copie de la preuve d'achat datée

Enregistrez ces informations sur "Informations sur votre système" à la page 58.

Procédure de retour de produit

1. Emballez l'unité avec soin, utilisant de préférence la boîte et les matériaux d'emballage originaux. Vérifiez que votre produit est renvoyé entièrement assuré, de préférence dans son emballage d'origine ou dans un colis équivalent. La présente garantie ne pourra s'appliquer si les dégâts causés au produit sont dus à un emballage inapproprié.
2. Joignez ce qui suit :
 - Le numéro RMA fourni par Xantrex Technology, Inc. clairement visible à l'extérieur du colis.
 - Une adresse de retour où l'unité peut être expédiée. Les boîtes postales ne peuvent être acceptées.
 - Un numéro de téléphone où l'on peut vous joindre durant la journée.
 - Un courrier explicatif du problème.
3. Expédiez l'unité, port payé, à l'adresse fournie par le représentant du service clientèle de Xantrex.

Si vous retournez un produit depuis un pays autre que les États-Unis ou le Canada

Outre ce qui est énoncé ci-dessus, vous DEVEZ joindre les sommes pour le transport de réexpédition et vous êtes entièrement responsable de tous les documents, droits, tarifs et entrepôts de douane.

Si vous retournez un produit à un centre de service autorisé (ASC) Xantrex Aucun numéro d'autorisation de retour (RMA) Xantrex n'est requis. Vous devez toutefois contacter le centre de service autorisé avant de retourner le produit ou de présenter l'unité pour vérifier les procédures de retour applicables.

Service hors de la garantie

Si la période de garantie de votre XPower Powerpack 400 Plus est terminée et si l'unité a été endommagée suite à une mauvaise utilisation ou une installation incorrecte, ou si les conditions de la garantie n'ont pas été remplies, ou si aucune preuve d'achat datée n'est disponible, votre onduleur peut être réparé ou remplacé pour des frais minimums.

Pour retourner votre XPower Powerpack 400 Plus pour service hors de la garantie, demandez au service clientèle de Xantrex un Numéro d'Autorisation de Retour (RMA), et suivez les étapes définies dans la "Procédure de retour de produit" à la page 57.

Les options de paiement, telles que carte de crédit ou mandat, seront expliquées par le représentant du service clientèle. Au cas où les frais minimums ne s'appliqueraient pas, comme par exemple si les unités sont incomplètes ou excessivement endommagées, des frais supplémentaires seront applicables. Le cas échéant, vous serez contacté par le service clientèle après réception de votre unité.

Informations sur votre système

Dès que vous ouvrez votre coffret XPower Powerpack 400 Plus, enregistrez les informations suivantes et veillez à conserver votre justificatif d'achat.

p Numéro de série _____

p Acheté chez _____

p Date d'achat _____

Si vous avez besoin de contacter notre service à la clientèle, veuillez enregistrer les détails suivants avant d'appeler. Cela aidera notre personnel d'assistance à la clientèle à vous apporter de meilleurs services.

p Message d'Avertissement,
d'erreur ou de faute du
panneau _____

p Appareils fonctionnant lors
de la panne _____

p Description du problème _____

