



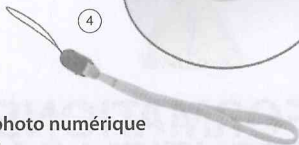
MARQUE: VIVITAR

REFERENCE: V8119 ROUGE

CODIC: 4022483



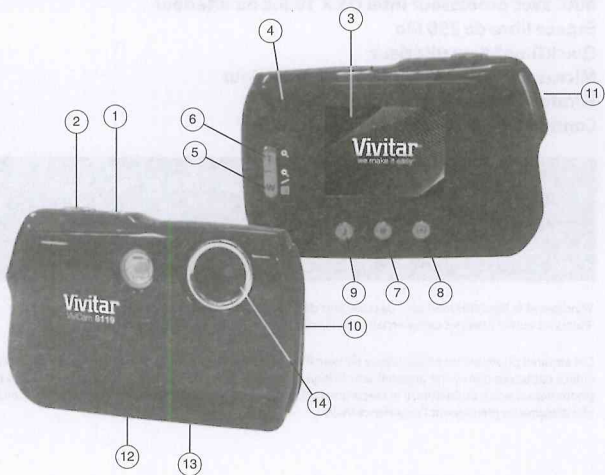
1 Éléments fournis



1. Appareil photo numérique
2. Câble USB
3. CD d'installation
4. Courroie de poignet

Carte mémoire SD non fournie

2 Parties de l'appareil



1. Bouton Marche/Arrêt

2. Déclencheur

3. Écran LCD

4. LED

5. Zoom arrière

6. Zoom avant

7. Bouton Menu

8. Bouton Bas / Lecture

9. Haut / Flash

10. Fente pour carte mémoire

11. Connecteur pour courroie de poignet

12. Port USB

13. Pas de vis pour montage d'un trépied

14. Objectif (Lentille numérique)

3 Premiers réglages

Installation des batteries



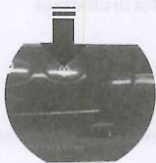
- Insérez 2 piles AAA (1,5V).
Piles alcalines recommandées
(non incluses)

Installation de la carte mémoire



- Une carte mémoire SD
(jusqu'à 32 Go) est
nécessaire pour une
utilisation normale

Allumage de l'appareil



Utilisation de l'appareil



Accès au menu

4 Principaux modes de l'appareil

Votre appareil dispose de plusieurs modes correspondant à ses différentes fonctions.

Lorsque votre appareil est mis en marche, le mode activé est le mode par défaut. Appuyez sur le bouton Menu, puis appuyez sur le déclencheur pour accéder au menu Mode. Appuyez sur le bouton Haut / Bas pour sélectionner le mode et appuyez de nouveau sur le déclencheur pour confirmer.



Mode Capture de photos

Utilisez ce mode pour prendre des photos avec votre appareil.

Après avoir allumé l'appareil, appuyez sur le bouton Menu, appuyez sur le bouton Haut / Bas pour sélectionner le mode, puis appuyez sur le déclencheur pour accéder au menu Mode. Appuyez sur le bouton



Mode Capture de vidéos

Utilisez ce mode pour prendre des vidéos avec votre appareil numérique.

Après avoir allumé l'appareil, appuyez sur le bouton Menu, appuyez sur le bouton Haut / Bas pour sélectionner le mode, puis appuyez sur le déclencheur pour accéder au menu Mode. Appuyez sur le bouton Haut / Bas pour sélectionner l'option « AVI », appuyez sur le déclencheur pour ouvrir le mode Vidéo. Pour faire une vidéo, dirigez votre appareil vers la scène de votre choix et appuyez sur le déclencheur pour démarrer l'enregistrement. Un voyant lumineux rouge apparaît sur l'écran LCD et vous indique que l'enregistrement de la vidéo est en cours. Appuyez de nouveau sur le déclencheur pour terminer l'enregistrement. La vidéo est automatiquement sauvegardée sur la carte mémoire de votre appareil.



Mode Lecture (photos et vidéos)

Utilisez ce mode pour visualiser et gérer les photos et les vidéos sauvegardées sur votre appareil.

Après avoir allumé l'appareil, appuyez sur le bouton Lecture pour accéder au mode Lecture de photos et de vidéos. Vous pouvez faire défiler les photos et les vidéos que vous avez prises, les afficher, les supprimer, les formater, les imprimer ou les lire.

Pour accéder aux différents menus du mode Lecture de photos et de vidéos, appuyez sur le bouton Menu lorsque vous êtes en mode Lecture. Pour plus d'informations, consultez le manuel de l'utilisateur de votre appareil.

Support technique et informations de garantie

Pour obtenir un support technique, rendez-vous sur notre site à l'adresse www.vivitar.com.

Vous pouvez trouver des manuels, des logiciels et des FAQ sur le site Web. Vous ne trouvez pas ce que vous recherchez ? Envoyez-nous un e-mail à l'adresse support@vivitar.com et un membre de l'équipe de support technique répondra à vos questions. Pour une assistance téléphonique aux États-Unis, veuillez appeler le 1-800-592-9541, au Royaume-Uni composez le 0800-917-4831.

En Australie composez le 1800-006-614. Pour tous les autres pays, rendez-vous sur le site www.vivitar.com pour obtenir votre numéro vert local.

Informations de garantie :

Cette garantie n'est valable que pour l'acheteur d'origine et n'est pas transférable. Les produits ne fonctionnant plus correctement LORS D'UNE UTILISATION NORMALE du fait d'un défaut de matériau ou de fabrication, seront réparés sans frais, pièces et main d'oeuvre comprises, pendant une période d'un an à compter de la date d'achat.

Éléments non couverts par la garantie :

Dommages ou mauvais fonctionnement dus à des causes autres que des défauts de matériau ou de fabrication, ou dus à une utilisation abusive, entre autres, mais sans s'y limiter, la réparation par un personnel non autorisé, la modification ou l'ouverture de l'appareil, ou un accident.

Que faire en cas de panne :

Vous devez retourner votre produit défectueux (envoi prépayé) à notre service de réparation, en incluant :

1. Une copie de votre facture d'achat originale.
2. Une description écrite et détaillée du problème.
3. Votre adresse et votre numéro de téléphone (en journée)

ENVOYEZ LE TOUT À L'ADRESSE CORRESPONDANTE :

Sakar / Vivitar International
Attention: Service Department
195 Carter Drive
Edison, NJ 08817

Sakar / Vivitar UK
2D, Siskin Parkway East
4020 Middlemarch Business Park
Coventry, CV3 4PE

Pour les clients australiens uniquement
Retourner l'appareil défectueux au Service de retour des produits du magasin où l'achat a été effectué.

Cet appareil est conforme au chapitre 15 du règlement FCC. Le fonctionnement de l'appareil ne doit se faire que lorsque les deux conditions suivantes sont satisfaites: (1) cet appareil ne doit pas provoquer des interférences dangereuses et (2) cet appareil doit accepter toute interférence reçue, y compris celles entraînant un fonctionnement non désirable.

Attention : les modifications qui n'ont pas été explicitement approuvées par la partie responsable de la mise en conformité peuvent annuler le droit de l'utilisateur de faire fonctionner l'appareil.

REMARQUE : Cet équipement a été soumis à des tests et a été déclaré conforme aux limitations établies pour un appareil numérique de Classe B, ainsi qu'au chapitre 15 du règlement FCC. Ces limitations ont été conçues afin de prévenir le risque d'interférences dangereuses dans des installations résidentielles. Cet équipement génère, utilise et peut diffuser une énergie de radiofréquence. S'il n'est pas installé et utilisé en conformité avec les instructions, il peut causer des interférences dangereuses pour la réception d'émissions de radio ou de télévision (ceci se vérifie en allumant et en éteignant votre équipement). L'utilisateur est prié de tenter de corriger ces interférences par l'une des mesures suivantes :

- Réorienter ou replacer l'antenne de réception.
- Augmenter l'espacement entre l'équipement et le récepteur.
- Connecter l'équipement à une prise de courant différente de celle à laquelle est connecté le récepteur.
- Consulter le fournisseur ou un technicien radio/TV qualifié pour davantage d'informations.