

CE 0979



Fabriqué et distribué par © 2007 Wowwee Limited. Les noms, désignations et logos de ce produit sont des marques déposées de Wowwee Limited. Tous Droits Réservés.

Wowwee (Bureau en Asie) Unit 301A-C, 92 Granville Road T.S.T. East, Hong Kong

Wowwee (Bureau en Amérique du Nord) Wowwee Group Company 6600 Decarie, Suite 200 Montréal, Québec H3X 2K4, Canada

Hotline Clients: 1-800-310-3033 Mèl Support Après Vente: support@wowwee.com www.wowwee.com

Nous vous recommandons de conserver notre adresse pour toute référence ultérieure. Le produit et les couleurs peuvent varier. Emballage imprimé en Chine. Ce produit n'est pas approprié pour les enfants de moins de 3 ans à cause des petites pièces qu'il contient et qui présentent un risque d'étouffement.

www.flytechonline.com

FABRIQUÉ EN CHINE.

4031US02TOP

Cet appareil est conforme aux directives FCC Section 15. Son fonctionnement est sujet aux deux conditions suivantes: (1) Ce produit ne risque pas de causer d'interférences nuisibles. (2) Ce produit doit accepter toutes les interférences reçues, y compris celles qui risquent d'entraîner un fonctionnement indésirable.

NOTE

Cet appareil a été testé et respecte les exigences requises pour les appareils numériques de la classe B, conformément à l'article 15 du Règlement de la FCC. Ces exigences sont prévues pour offrir une protection raisonnable contre les interférences nocives dans un cadre résidentiel. Cet appareil génère, utilise et peut émettre de l'énergie radioélectrique et, s'il n'est pas installé et utilisé conformément aux recommandations, il peut provoquer des interférences nuisibles aux communications radio.

Néanmoins, il n'y a aucune garantie qu'aucune interférence n'interviendra dans une installation particulière. Si cet appareil provoque des interférences néfastes à la réception radio ou télévision, ce qui peut être constaté en éteignant et en rallumant l'appareil, il est conseillé à l'utilisateur d'essayer de supprimer ces interférences en appliquant l'une ou plusieurs des mesures suivantes:

- Réorienter ou déplacer l'antenne de réception
- Augmenter la distance entre l'appareil et le récepteur
- Connecter l'appareil à une prise sur un circuit différent de celui auquel le récepteur est connecté
- Consulter le représentant ou un technicien TV/radio expérimenté pour obtenir de l'aide

AVERTISSEMENT: Les altérations ou modifications non expressément approuvées par le tiers responsable de la conformité peuvent annuler votre droit à utiliser cet appareil.

AVERTISSEMENT: L'insertion des pattes de la Libellule FlyTech dans une prise de courant peut causer une électrocution. Si la Libellule est coincée dans une prise électrique, couper le courant avant d'essayer de retirer le jouet.

Veuillez garder ces instructions car elles contiennent des informations importantes.

Manuel Utilisateur

Objet n° 4031 | A partir de 8 ans

Merci d'avoir acheté la Libellule FlyTech de Wowwee!

Introduction

Cet insecte volant radiocommandé est une première mondiale. Le pilotage de la Libellule FlyTech™ est plus ou moins facile, suivant le niveau sélectionné - débutant ou expert. La conception en aile double avec un matériau ultra léger, ultra "flexible" et pratiquement incassable, font que ce jouet peut être utilisé à l'intérieur en toute sécurité, même dans une petite pièce. La Libellule FlyTech est une merveille de l'aéronautique facile à piloter qui ressemble de très près à une vraie libellule.

Conçu principalement pour voler en intérieur, la Libellule FlyTech peut également être utilisée dehors. Ses ailes battent comme celles d'une vraie libellule et elle peut voler très longtemps sur une simple recharge.

Lire soigneusement ce manuel d'utilisateur afin d'utiliser, au mieux, votre Libellule FlyTech!

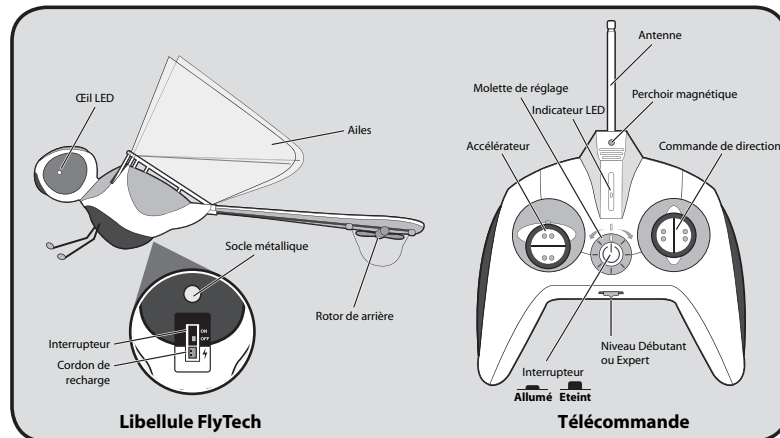
Note: L'utilisation de la Libellule FlyTech doit être supervisée par un adulte, particulièrement pour changer les piles, ou remplacer les ailes et/ou l'hélice du rotor arrière.

Contenu

Ce paquet contient:

1 x Libellule FlyTech	1 x Télécommande	1 x Antenne détachable
1 x Paire d'ailes de rechange	1 x Hélice de rotor arrière de rechange	
1 x Ruban de queue		

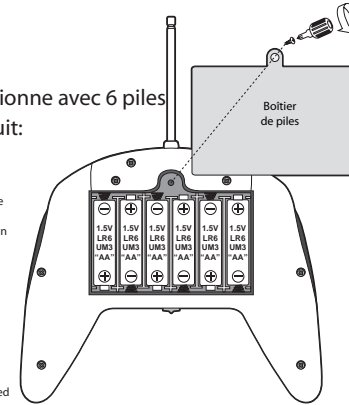
Introduction



Piles

La télécommande de la Libellule FlyTech fonctionne avec 6 piles "AA" (non fournies). Installer les piles comme suit:

- Attention: Information Importante sur les Piles
- Utiliser seulement des piles neuves à la taille requise et du type recommandé
- Ne pas mélanger des vieilles et des nouvelles piles, des piles de types différents [standard (carbone zinc), alcalines ou rechargeables] ou des piles rechargeables de différentes capacités
- Les piles rechargeables doivent être chargées uniquement sous la surveillance d'un adulte
- Respecter la polarité des bornes (+) et (-)
- Ne pas essayer de recharger des piles non rechargeables
- Ne pas jeter des piles dans le feu
- Remplacer toutes les piles par des piles du même type et de la même marque
- Le boîtier d'alimentation ne doit jamais être court-circuité
- Enlever les piles usées du jouet
- Les piles doivent être remplacées par un adulte
- Retirer les piles si le jouet ne sera pas utilisé pendant un longue période
- Garder l'emballage car il contient des informations importantes
- Rechargeable batteries are to be removed from the controller before being charged



1. Ouvrir le boîtier des piles, placé sous la télécommande, en utilisant un tournevis cruciforme (non inclus) pour dévisser la vis de la trappe du boîtier.
2. Insérer les piles selon le diagramme. Respecter la position des bornes positives et négatives, comme indiqué sur l'illustration à l'intérieur du boîtier de piles.
3. Replacer la trappe du boîtier et visser la vis à l'aide d'un tournevis cruciforme. Ne pas trop serrer.

Antenne

Il faut fixer l'antenne sur la télécommande avant de pouvoir utiliser la Libellule. Pour ce:

- Visser l'antenne dans le sens des aiguilles d'une montre à l'avant de la télécommande (comme illustré sur le diagramme) jusqu'au bout sans trop serrer.



Pour une performance optimale, déployer complètement l'antenne avant de faire voler la Libellule.

Note FCC:

L'unique antenne fournie a été autorisée pour utilisation avec cet appareil. L'installation de toute autre antenne n'est pas autorisée par la réglementation du FCC.

Le fabricant ne peut être tenu responsable pour toute interférence radio causée par l'altération non autorisée de cet appareil.

PRECAUTIONS DE SECURITE!

- Ne jamais faire voler ou suivre la Libellule sur la voie public
- Garder la Libellule éloignée du visage et des yeux
- Ne pas lancer en direction d'autres personnes ou d'animaux
- Utiliser le chargeur de télécommande fourni avec cet appareil
- Ne pas toucher avec les doigts les articulations de la Libellule lorsque l'interrupteur est en position allumé
- S'assurer que les personnes autour de vous sont averties que vous jouez avec la Libellule FlyTech
- Ne pas faire voler près des murs ou du plafond
- Ne pas faire voler la Libellule à proximité de lignes électriques, d'arbres, de bâtiments ou de tout autre obstacle
- Ne pas jouer dehors pendant un orage ou durant de mauvaises conditions météo
- Toujours éteindre votre Libellule et votre télécommande lorsque vous ne jouez pas avec

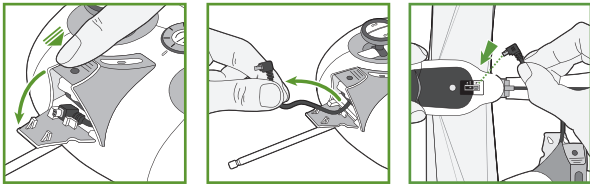
Chargement de la Libellule FlyTech

Avant de faire voler la Libellule FlyTech pour la première fois (ou après que la batterie de la Libellule se soit déchargée), vous devez la recharger. Cela prend 20 minutes pour une capacité de vol d'environ 7 minutes.

Note: S'il faut plus de 25 minutes pour recharger, il faut remplacer toutes les piles par de nouvelles piles.

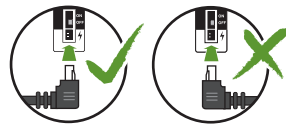
Pour recharger la Libellule:

1. Sur la télécommande, presser sur le perchoir magnétique pour ouvrir le compartiment.
2. Extraire le cordon du compartiment comme illustré.
3. Tenir fermement la Libellule par le corps, et brancher la prise male du cordon dans la prise femelle comme illustré. Veiller à l'orientation des prises.



NOTE: S'assurer que la Libellule est éteinte avant de la recharger.

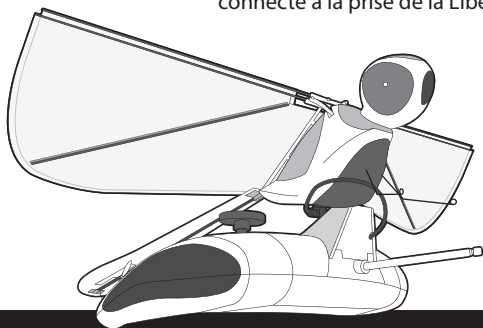
IMPORTANT: Ne pas forcer, car cela pourrait endommager la prise. Les points de contact argentés sur le côté de la prise de la télécommande doivent être alignés avec la rainure de la prise femelle.



NOTE: La télécommande est équipée d'un dispositif de veille. L'indicateur LED s'éteindra si la télécommande n'est pas utilisée pendant plus d'une minute. Ainsi, l'indicateur LED peut s'éteindre pendant le rechargement de la Libellule FlyTech. Cependant, la télécommande continuera de recharger la Libellule. Pour rallumer l'indicateur LED, presser l'interrupteur jusqu'à ce qu'il se rallume.

4. Presser l'interrupteur de la télécommande pour l'allumer. Si le cordon est bien connecté à la prise, les yeux de la Libellule clignoteront lentement pour indiquer qu'elle se recharge.

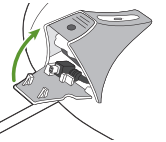
Noter que les yeux clignoteront rapidement s'il n'y a pas de signal de la télécommande. S'assurer que le cordon de la télécommande est correctement connecté à la prise de la Libellule.



NOTE: Vous pouvez poser la Libellule sur la télécommande pendant qu'elle se recharge en plaçant le socle métallique de la Libellule sur le perchoir magnétique de la télécommande.

5. Lorsque la Libellule est complètement rechargée, ses yeux s'arrêtent de clignoter et s'éteignent.

6. Avec précaution, débrancher le cordon de rechargement de la Libellule, remettre le cordon dans son compartiment et refermer la porte du compartiment. Maintenant la Libellule est prête à voler!



NOTE: Quand la batterie de la Libellule commence à se décharger, les yeux de la Libellule ne sont plus aussi brillants, le bruit du moteur moins fort et les temps de réponse plus lents.

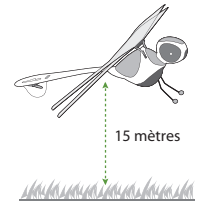
IMPORTANT: Afin d'éviter l'épuisement total de la batterie de la Libellule FlyTech lorsqu'elle n'est pas utilisée, TOUJOURS LA RECHARGER avant de la ranger. L'épuisement total peut rendre la batterie inutilisable.

Voler

Lorsque votre Libellule FlyTech est complètement rechargée et prête à voler, vous pouvez lui faire prendre les airs!

Emplacement

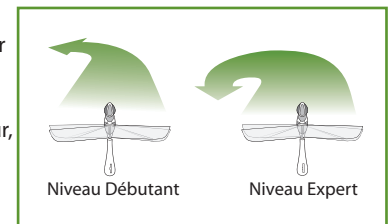
La Libellule FlyTech peut être utilisée dedans comme dehors. La portée maximale recommandée de la télécommande est de 15 mètres.



Pour une performance optimale en intérieur, nous recommandons un espace minimum de 5 m². Pour une utilisation à l'extérieur, éviter les zones ventées. Ne pas utiliser sous la pluie ou par intempéries.

Niveaux de vol

La Libellule FlyTech a deux niveaux de vol: Débutant ou Expert. Pour vous familiariser avec les commandes, commencer avec le niveau Débutant. Le niveau Débutant permet d'effectuer des virages en douceur, et le niveau Expert des virages beaucoup plus serrés. Une fois confortable avec les commandes, passer au niveau Expert.



Pour piloter la Libellule

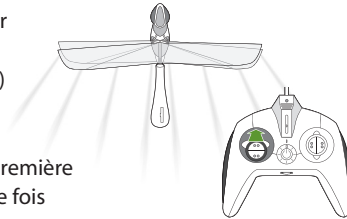
NOTE: Avant de lancer la Libellule, s'assurer que le rotor arrière ne tourne pas (sinon elle risque de ne pas voler dans la direction désirée). Si le rotor tourne, ajuster la molette de réglage jusqu'à ce qu'il s'arrête. La molette de réglage est sur la télécommande, la où se trouve l'interrupteur.

Opération de la Libellule FlyTech:

1. Allumer la télécommande en pressant l'interrupteur. L'indicateur LED clignote.
2. Déployer l'antenne de la télécommande.
3. Allumer la Libellule FlyTech en positionnant l'interrupteur sur la position Allumé.
NOTE: Si la télécommande est éteinte, les yeux de la Libellule clignent.

4. Sur la télécommande, pousser l'accélérateur vers l'avant pour accélérer les battements d'ailes. La manette de gauche (accélérateur) contrôle l'altitude et la vitesse de votre Libellule FlyTech.

NOTE: Pousser la manette de gauche une première fois pour armer la Libellule et une deuxième fois pour démarrer les battements d'ailes.

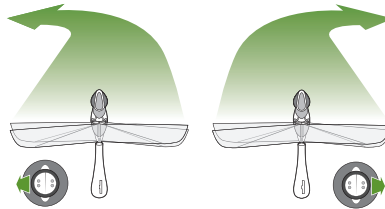


5. Lancer la Libellule FlyTech avec votre main d'un mouvement souple et horizontal, et elle s'envolera devant vous.

NOTE: Ne pas jeter la Libellule pour la faire décoller.

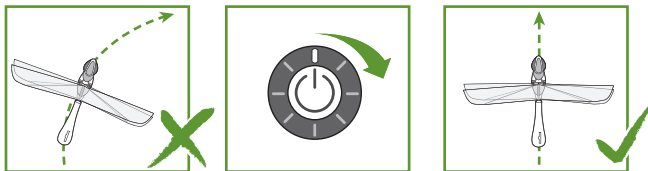


6. Sur la télécommande, pousser la manette de droite (direction) vers la gauche pour aller à gauche, ou vers la droite pour aller à droite. Faire de plus petits mouvements de manettes pour faire tourner la Libellule petit à petit. Pour faire des virages plus brusques, pousser la manette à fond dans la direction désirée.

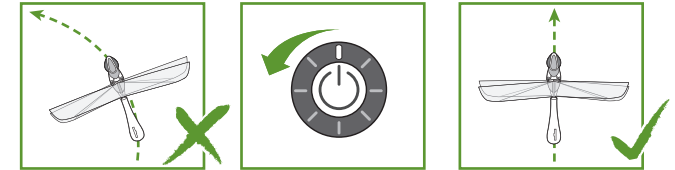


Réglage

Utiliser la molette de réglage afin d'ajuster le vol en ligne droite de la Libellule. Si la Libellule a tendance à virer vers la droite, tourner doucement la molette dans le sens des aiguilles d'une montre.



Si la Libellule a tendance à virer vers la gauche, tourner doucement la molette dans le sens inverse des aiguilles d'une montre. Ne pas utiliser la manette de droite (direction) pendant le réglage, cela rendrait le réglage incorrect.



Vous pouvez aussi utiliser la molette de réglage pour faire voler votre Libellule en cercle. Tourner la molette de réglage dans le sens des aiguilles d'une montre pour faire voler votre Libellule dans le sens des aiguilles d'une montre. Tourner la molette de réglage dans le sens inverse des aiguilles d'une montre pour faire voler votre Libellule dans le sens inverse des aiguilles.

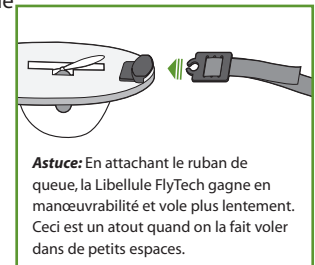
NOTE: En ajustant la molette de réglage, il se peut que le rotor de la Libellule tourne même si elle ne vole pas.

Astuces et conseils

- Pour faire décoller la Libellule, la tenir par le milieu du corps et la lancer doucement en avant comme avec un avion en papier, en gardant la manette de gauche (accélérateur) à mi-course. Si elle commence à monter, relâcher un peu la manette pour qu'elle vole à niveau.
- Eviter de faire des virages quand le nez pointe vers le haut, sinon la Libellule partira en piquer.
- Le ruban de queue est idéal pour les petits espaces parce qu'il réduit la vitesse de vol.
- En extérieur, les moments les plus calmes sont au lever et au coucher du soleil. S'il y a du vent dehors, éviter de faire voler la Libellule lorsque le vent a une vitesse supérieure à 1,75 km/h.



- Il est possible de faire décoller la Libellule du sol. Placer la Libellule sur une surface plate et dégagée, avec suffisamment d'espace pour la faire décoller, comme un couloir par exemple.



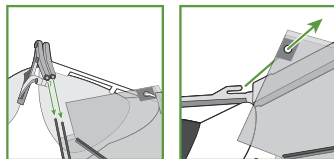
Pour plus d'astuces et de conseils, visiter www.flytechonline.com

Remplacement des ailes

Vous pouvez remplacer les ailes de votre Libellule si elles sont endommagées ou pour changer son apparence. Une paire d'ailes de rechange est incluse dans le paquet de la Libellule FlyTech. Pour remplacer les ailes, suivre les instructions suivantes:

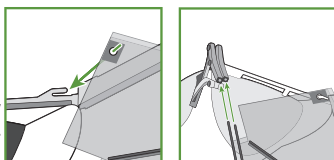
1. S'assurer que la télécommande et la Libellule sont éteintes.

2. Enlever l'ancienne paire d'ailes. Il y a deux paires d'ailes livrées avec la Libellule. Enlever doucement la première paire d'ailes en retirant l'ossature de l'aile de son logement. Ensuite, décrocher l'aile de son crochet en bas du corps.



Répéter l'opération pour la deuxième paire d'ailes. Attention de ne pas toucher les bords qui pourraient être endommagés.

3. Monter la nouvelle paire comme illustré, en répétant, mais à l'envers, les instructions de démontage. Attacher la partie arrière la paire d'ailes au crochet en bas du corps, et ensuite, glisser l'ossature de l'aile dans son logement. Répéter l'opération pour la seconde paire.



NOTE: Essayer la Libellule après le montage des nouvelles ailes. Si la Libellule ne peut pas voler en ligne droite, ou ne vole pas bien, essayer d'inter changer l'aile de droite avec celle de gauche.

Remplacement du rotor arrière

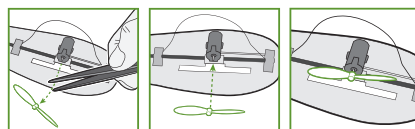
Vous pouvez remplacer l'hélice du rotor arrière de votre Libellule, si elle est endommagée. Une hélice de rotor arrière est incluse dans le paquet de la Libellule FlyTech. Pour remplacer le rotor arrière:

1. S'assurer que la télécommande et la Libellule sont éteintes avant d'enlever l'hélice.

2. A l'aide d'une petite paire de pinces, saisir l'hélice endommagée et la retirer de son axe comme indiqué sur le diagramme.

3. Insérer avec précaution la nouvelle hélice sur son axe et s'assurer qu'elle est bien maintenue. Attention de ne pas endommager le moteur.

4. Avec la main, faire tourner l'hélice sur son axe pour vérifier qu'elle ne touche pas la queue de la Libellule.



FAQ

La liste qui suit est une liste de questions fréquemment posées en ce qui concerne la Libellule FlyTech.

Q: Ma Libellule ne vole pas droit quand je la fais voler à l'intérieur! ...

R: Le problème doit venir d'une source de courant d'air, qui empêche la Libellule de voler en ligne droite. Essayer d'éteindre les ventilateurs et de fermer les bouches d'air conditionné. Fermer les fenêtres pour éviter les courant d'air.

Q: Ma Libellule ne vole pas droit quand je la fait voler dehors! ...

R: Il se peut qu'il y ait trop de vent dehors. Trouver un endroit plus abrité du vent, comme entre deux bâtiments ou dans une cours entourée d'un mur ou d'une haie. Pour une utilisation optimale, éviter de faire voler votre Libellule quand le vent souffle à plus de 1,75 km/h.

Q: Le rotor de queue de ma Libellule tourne en permanence et je n'arrive pas à l'arrêter! ...

R: Vous avez sûrement tourné la molette de réglage. Cette molette contrôle la vitesse de rotation du rotor. Ajuster la molette de réglage sur la télécommande jusqu'à l'arrêt du rotor.

Q: Ma Libellule ne répond plus quand elle est loin! ...

R: Votre Libellule FlyTech est sûrement en dehors de la portée de la télécommande. La distance maximale recommandée entre la Libellule et la télécommande est de 15 mètres. Pour apprécier pleinement les commandes de vol, s'assurer que l'antenne est complètement déployée.

Q: Ma Libellule ne s'allume plus, même après l'avoir rechargée! ...

R: Les piles de la télécommande sont sûrement usées, dans ce cas, il faut les changer. Les piles de la télécommande durent en moyenne une dizaine de cycles de vol et de recharge de la Libellule. Penser toujours à éteindre la télécommande et la Libellule après utilisation.

Si vous avez d'autres questions qui ne sont pas traitées dans ce manuel, reportez-vous à notre site:

www.flytechonline.com