



MARQUE: PANASONIC

REFERENCE: ES-LV65-S803

CODIC: 4053605



Panasonic

Operating Instructions
(Household) Rechargeable Shaver
Model No. ES-LV65



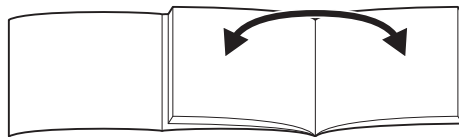
CE

GB English.....	5	DK Dansk.....	103	CZ Český.....	199
D Deutsch	21	P Português.....	119	SK Slovensky.....	215
F Français.....	39	N Norsk	135	H Magyar.....	231
I Italiano	55	S Svenska.....	151	RO Română	249
NL Nederlands	71	FIN Suomi.....	167	TR Türkçe.....	265
E Español.....	87	PL Polski.....	183		

1



2



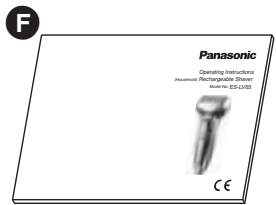
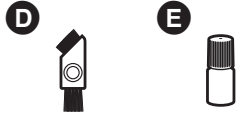
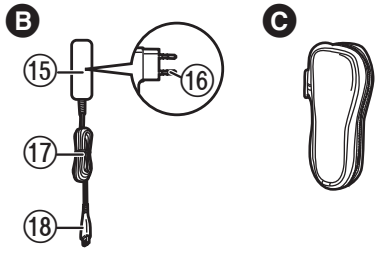
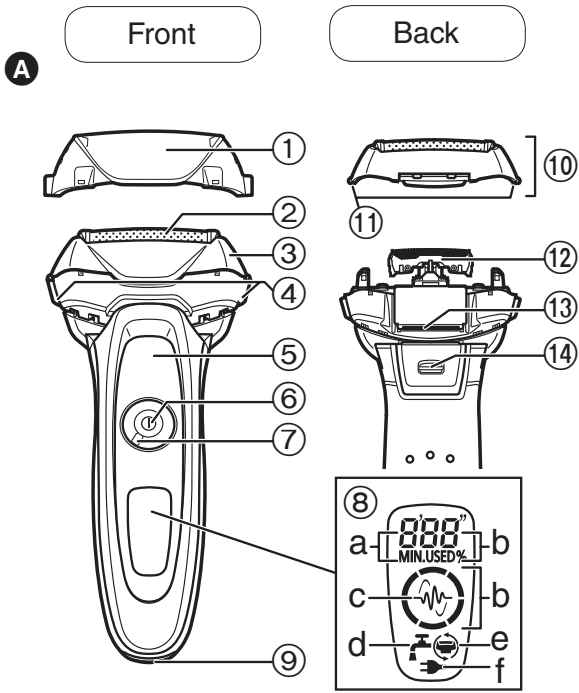


Table des matières

Consignes de sécurité	42	Dépannage	51
Usage prévu	45	Entretien	53
Identification des pièces.....	46	Protection de l'environnement et recyclage des matériaux.....	53
Chargement du rasoir	46	Spécifications	54
Utilisation du rasoir.....	47		
Nettoyage du rasoir.....	49		

Merci d'avoir choisi ce produit Panasonic.

Avant de faire fonctionner cet appareil, veuillez lire toutes les instructions et les conserver pour une utilisation ultérieure.

Avertissement

- Cet appareil peut être utilisé par des enfants d'au moins 8 ans et des personnes aux capacités physiques, sensorielles ou mentales réduites ou manquant d'expérience et de connaissances s'ils sont sous surveillance ou si des instructions leur ont été données concernant l'utilisation de l'appareil d'une manière sûre et s'ils comprennent les dangers impliqués. Les enfants ne doivent pas jouer avec l'appareil. Les procédures de nettoyage et d'entretien ne doivent pas être effectuées par des enfants sans surveillance.
- Le cordon d'alimentation ne peut pas être remplacé. S'il est endommagé, l'adaptateur CA doit être mis au rebut.

- Ce rasoir est utilisable sur peau sèche ou peau mouillée avec du gel de rasage. Vous pouvez utiliser ce rasoir étanche sous la douche et le nettoyer sous l'eau. Ce symbole signifie que le rasoir peut être utilisé dans le bain ou sous la douche.






- Ne pas utiliser un autre adaptateur que l'adaptateur CA fourni.

Consignes de sécurité



Afin de réduire le risque de blessure, de choc électrique, d'incendie, de dysfonctionnement ou de dégâts à l'équipement ou à la propriété, respectez toujours les consignes de sécurité suivantes.

Explication des symboles

Les symboles suivants sont utilisés pour répertorier et décrire le niveau de risque, de blessures et de dommages à la propriété pouvant être causés lorsque les consignes sont ignorées et que l'appareil n'est pas utilisé de manière conforme.

 DANGER	Signale un danger potentiel pouvant entraîner des blessures graves ou la mort.
 AVERTISSEMENT	Signale un danger potentiel qui peut entraîner des blessures graves ou la mort.
 ATTENTION	Signale un danger susceptible d'entraîner des blessures mineures.

Les symboles suivants sont utilisés pour répertorier et décrire le type de consignes à observer.

	Ce symbole est utilisé pour avertir les utilisateurs qu'il s'agit d'une procédure de fonctionnement spécifique qui ne doit pas être effectuée.
	Ce symbole est utilisé pour avertir les utilisateurs qu'il s'agit d'une procédure de fonctionnement spécifique qui doit être suivie afin de pouvoir utiliser l'appareil en toute sécurité.



AVERTISSEMENT



Toujours débrancher l'adaptateur CA de la prise secteur avant de le nettoyer.

- Sinon, ceci pourrait provoquer un choc électrique ou des blessures.



Assurez-vous de toujours faire fonctionner l'appareil par le biais d'une source d'alimentation électrique dont la tension correspond à la tension nominale indiquée sur l'adaptateur CA.

Insérer complètement la fiche d'alimentation.

- Sinon, ceci pourrait provoquer un incendie ou un choc électrique.



Nettoyer régulièrement la fiche d'alimentation et la fiche de l'appareil pour éviter l'accumulation de poussière.

- Sinon, ceci pourrait provoquer un incendie dû à un défaut d'isolement provoqué par l'humidité.
Débrancher l'adaptateur et l'essuyer avec un chiffon sec.

Cesser immédiatement d'utiliser l'appareil et retirer l'adaptateur en cas d'anomalie ou de défaillance.

- L'utiliser dans de telles conditions peut provoquer un incendie, un choc électrique ou une blessure.

<En cas d'anomalie ou de défaillance>



• **L'unité principale, l'adaptateur ou le cordon est déformé ou anormalement chaud.**

• **L'unité principale, l'adaptateur ou le cordon sent le brûlé.**

• **Un bruit anormal est constaté au cours de l'utilisation ou du chargement de l'unité principale, de l'adaptateur ou du cordon.**

- Faites immédiatement vérifier ou réparer l'appareil dans un centre de service agréé.



AVERTISSEMENT



Si vous ressentez des douleurs sur la peau ou sur le corps, cessez immédiatement d'utiliser le produit et contactez un médecin.

- Le non-respect de ces instructions peut entraîner des blessures corporelles ou abîmer la peau.



En cas d'absorption accidentelle d'huile, ne provoquez pas de vomissements, buvez une grande quantité d'eau et contactez un médecin.

Si de l'huile entre en contact avec vos yeux, lavez soigneusement immédiatement avec de l'eau et contactez un médecin.

- Le non-respect de ces instructions peut entraîner des problèmes physiques.



Ce rasoir est doté d'une batterie rechargeable. Ne pas la jeter dans le feu, ni la chauffer ou la charger, ne l'utiliser pas ou ne la laisser pas dans un environnement à haute température.

- Tout manquement à ce qui précède peut entraîner une surchauffe, une inflammation ou une explosion de l'appareil.



Ne pas brancher l'adaptateur à une prise secteur ou le débrancher avec les mains humides.

- Ceci pourrait entraîner un choc électrique ou des blessures.



Ne pas tremper l'adaptateur CA dans l'eau ni le nettoyer avec de l'eau.

- Ceci pourrait provoquer un choc électrique ou un incendie dû à un court-circuit.



N'utilisez jamais l'adaptateur CA dans la salle de bain ou sous la douche.

- Ceci pourrait provoquer un choc électrique ou un incendie dû à un court-circuit.



Ne jamais démonter l'appareil, sauf lors de sa mise au rebut.

- Ceci pourrait provoquer un incendie, un choc électrique ou des blessures.



Ne pas utiliser un autre adaptateur que l'adaptateur CA fourni. Et ne pas charger un autre produit à l'aide de l'adaptateur CA fourni.

- Ceci pourrait entraîner des brûlures ou un incendie dues à un court-circuit.



Ne pas modifier, ni réparer l'appareil.

- Ceci pourrait provoquer un incendie, un choc électrique ou des blessures.

Contactez un centre de service agréé pour les réparations (remplacement de la batterie, etc.).



Ne pas le ranger dans un endroit à portée des enfants. Ne pas les laisser l'utiliser.

- Des accidents et des blessures peuvent survenir si vous mettez les lames internes et/ou la brosse de nettoyage dans la bouche ou si vous ingérez de l'huile.



Ne jamais utiliser l'appareil si l'adaptateur CA est endommagé ou si la fiche d'alimentation n'est pas correctement insérée dans une prise secteur.

- Ceci pourrait provoquer un choc électrique ou un incendie dû à un court-circuit.



AVERTISSEMENT

Ne pas endommager, modifier, plier excessivement, tirer ou tordre le cordon.



Et ne pas placer d'objet lourd sur le cordon, ni le pincer.
- Ceci pourrait provoquer un choc électrique ou un incendie dû à un court-circuit.

Ne pas utiliser une tension nominale supérieure à celle de la prise ou du câble secteur.



- Un dépassement de tension nominale en connectant une quantité trop importante de fiches dans une prise secteur peut entraîner un incendie dû à une surchauffe.



ATTENTION

Débranchez l'adaptateur de la prise secteur lorsqu'il n'est pas en charge.



- Sinon, ceci pourrait provoquer un choc électrique ou un incendie dû à une fuite électrique résultant d'une détérioration de l'isolement.

Avant utilisation, examinez la grille de protection du système pour déceler des fissures ou des déformations.



- Faute de quoi, cela pourrait abîmer votre peau.

Assurez-vous de placer le rasoir dans son couvercle de protection lorsque vous le transportez ou pour le stockage.



- Sinon, ceci pourrait blesser la peau ou réduire la durée de vie de la grille de protection du système.

Débranchez l'adaptateur ou la fiche de l'appareil en tenant l'adaptateur ou la fiche de l'appareil plutôt qu'en tirant sur le cordon.



- Sinon, ceci pourrait provoquer un choc électrique ou des blessures.



Ne pas laisser de broches ou de déchets adhérer à la fiche d'alimentation ou à la fiche de l'appareil.

- Ceci pourrait provoquer un choc électrique ou un incendie dû à un court-circuit.

Il est inutile d'exercer une pression excessive de la grille de protection du système sur la partie supérieure de votre lèvre ou sur toute autre partie de votre visage. La grille de protection du système ne doit pas être en contact direct avec une peau improprie ou blessée.



- Cela pourrait abîmer votre peau.

N'appuyez pas excessivement sur la grille de protection du système. De même, ne touchez pas la grille de protection du système avec vos doigts ou vos ongles pendant l'utilisation.



- Procéder ainsi pourrait blesser la peau ou réduire la durée de vie de la grille de protection du système.

Ne pas toucher la section de la lame (section métallique) de la lame intérieure.



- Vos mains pourraient se blesser.

N'utilisez pas ce produit pour les cheveux ou les poils de toute autre partie du corps.



- Procéder ainsi pourrait blesser la peau ou réduire la durée de vie de la grille de protection du système.

Ne partagez pas votre rasoir avec des membres de votre famille ou d'autres personnes.



- Cela pourrait entraîner une infection ou une inflammation.

Ne pas le laisser tomber ou le soumettre à un choc.



- Ceci pourrait provoquer des blessures.

Ne pas trop serrer le cordon en l'enroulant autour de l'adaptateur avant de le ranger.



- Le cordon pourrait s'endommager et provoquer un incendie dû à un court-circuit.

► Mise au rebut de la batterie rechargeable

DANGER

Cette batterie rechargeable s'utilise uniquement avec ce rasoir. Ne pas utiliser la batterie avec un quelconque autre appareil.

Ne pas recharger la batterie une fois qu'elle a été retirée de l'appareil.

- Ne pas la jeter au feu ou la soumettre à une source de chaleur.
 - Ne pas la soumettre à un choc, la démonter, la modifier ou la percer avec un clou.
 - Ne pas laisser les bornes positives et négatives de la batterie entrer en contact l'une avec l'autre via des objets en métal.
 - Ne pas ranger ou transporter la batterie avec des bijoux métalliques, comme des colliers ou des épingles à cheveux.
 - Ne pas charger, utiliser ou laisser la batterie dans un endroit où elle sera exposée à des températures élevées, comme en plein soleil ou à proximité d'autres sources de chaleur.
 - Ne jamais peler le tube.
- Tout manquement à ce qui précède peut entraîner une surchauffe, une inflammation ou une explosion de l'appareil.

AVERTISSEMENT

Une fois la batterie rechargeable retirée, ne pas la laisser à portée des enfants ou des nourrissons.

- En cas d'absorption accidentelle, la batterie est nocive pour le corps.
- En pareil cas, consulter un médecin immédiatement.

Si du liquide en provenance de la batterie fuit, prendre les mesures suivantes. Ne pas toucher la batterie à mains nues.

- Le liquide en provenance de la batterie peut rendre aveugle en cas de contact avec les yeux.



Ne pas se frotter les yeux. Laver immédiatement avec de l'eau propre et consulter un médecin.

- Le liquide en provenance de la batterie peut causer une inflammation ou des blessures en cas de contact avec la peau ou des vêtements.

Le rincer complètement avec de l'eau propre et consulter un médecin.

Usage prévu

- Essayez le rasage sur peau mouillée au gel pendant un minimum de trois semaines et vous verrez la différence! Il vous faudra un peu de temps pour vous habituer à votre rasoir Panasonic sec/mouillé car votre peau et votre barbe ont besoin d'un mois environ pour s'adapter à une nouvelle méthode de rasage.
- Veillez à ce que les deux lames soient insérées. Si une seule lame est insérée, le rasoir peut être endommagé.
- Si vous nettoyez le rasoir à l'eau, veillez à ne pas utiliser d'eau salée ou d'eau chaude. Ne pas laissez tremper le rasoir dans l'eau pendant une trop longue période.
- Nettoyez le boîtier uniquement avec un tissu imbibé d'eau courante ou d'eau courante savonneuse. Ne pas utiliser de solvant, d'essence, d'alcool ou d'autres produits chimiques.
- Conservez le rasoir dans un endroit sec après usage.
- Ne pas conserver le rasoir dans un endroit exposé au soleil ou à d'autres sources de chaleur.

Identification des pièces

A Corps principal

- ① Couverture de protection
- ② Grille de protection du système
- ③ Cadre de la grille de protection
- ④ Boutons de déverrouillage du cadre de grille de protection
- ⑤ Support d'appui des doigts
- ⑥ Bouton de mise en marche
- ⑦ Bague de verrouillage
- ⑧ Affichage des témoins
 - a. Témoin Temps d'utilisation
 - b. Témoin Niveau de batterie
 - c. Témoin du capteur de rasage (剃り)
 - d. Témoin Nettoyage
 - e. Témoin Vérification de la grille/lame
 - f. Témoin d'état de charge (→)

⑨ Prise

- ⑩ Section de la grille de protection
- ⑪ Boutons de déverrouillage de la grille de protection du système
- ⑫ Lames internes
- ⑬ Tondeuse escamotable
- ⑭ Levier de la tondeuse escamotable

B Adaptateur CA (RE7-59) (La forme de l'adaptateur CA diffère selon la région.)

- ⑮ Adaptateur
- ⑯ Fiche d'alimentation
- ⑰ Cordon
- ⑱ Fiche de l'appareil

Accessoires

- C Pochette de voyage
- D Brosse de nettoyage
- E Huile
- F Mode d'emploi
- G Carte de garantie

Utilisation de la bague de verrouillage

Utilisez la bague de verrouillage [A⑦] pour verrouiller ou déverrouiller le bouton de mise en marche [A⑥].

Faites tourner la bague de verrouillage jusqu'à ce que vous entendiez un clic.



Faites tourner la bague de verrouillage sur "O" pour déverrouiller le bouton de mise en marche:
S'utilise quand vous vous rasez, nettoyez ou lubrifiez le rasoir.



Faites tourner la bague de verrouillage sur "🔒" pour verrouiller le bouton de mise en marche:
S'utilise quand vous transportez le rasoir.

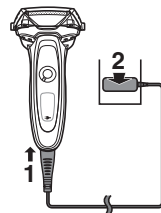
Chargement du rasoir

1 Insérez la prise de l'appareil [E⑱] dans le rasoir.

- Mettre le rasoir hors tension avant d'insérer.

2 Branchez l'adaptateur [E⑮] dans une prise secteur.

- Vérifiez que le témoin d'état de charge (→) s'allume.
- La recharge est terminée après environ 1 heure. La durée de charge peut diminuer suivant la capacité de charge.
- Essuyez, si nécessaire, toutes gouttes d'eau situées sur la prise.
- Vérifiez que la grille de protection n'est pas déformée ou endommagée lorsque vous fixez le rasoir.



Pendant le chargement



Le témoin d'état de charge (→) s'allume.
Le chiffre du témoin Niveau de batterie augmente au fur et à mesure que le chargement progresse.

Une fois le chargement terminé



Le témoin Niveau de batterie et le témoin d'état de charge s'allument et s'éteignent au bout de 5 secondes.

Recharge anormale



Le témoin d'état de charge (→) clignotera deux fois par seconde.

- Une fois le chargement terminé, positionnez le bouton de mise en marche sur ON en laissant le rasoir branché. Le témoin Niveau de batterie et le témoin d'état de charge s'allumeront et s'éteindront au bout de 5 secondes.

Ceci signifie que le rasoir est complètement rechargé.

- La température ambiante recommandée pour la charge est comprise entre 10 et 35 °C. La charge peut prendre plus longtemps ou la batterie peut ne pas se charger correctement à des températures extrêmement élevées ou basses.

Chargez le rasoir selon la plage de températures ambiantes recommandée.

- Lorsque vous chargez le rasoir pour la première fois ou s'il n'a pas été utilisé pendant plus de 6 mois, le témoin d'état de charge (→) risque de ne pas s'allumer. Le témoin pourra éventuellement briller s'il reste connecté.

3 Déconnectez l'adaptateur une fois le chargement terminé.

- Charger la batterie pendant plus d'1 heure n'affectera pas les performances de la batterie.

Remarque

Vous ne pouvez pas utiliser le rasoir lorsqu'il est en cours de chargement.

Utilisation du rasoir

1 Faites tourner la bague de verrouillage [A7] pour déverrouiller le bouton de mise en marche [A6]. (Voir page 46.)

2 Pressez le bouton de mise en marche pour sélectionner le mode de rasage désiré.

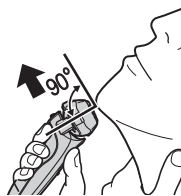
- Chaque fois que vous appuyez sur le bouton de mise en marche, le mode de rasage passe de "Mode de détection de rasage" → "Mode Normal" → "ARRÊT".

Mode de rasage	Mode de détection de rasage	Mode Normal	ARRÊT
Description	L'épaisseur de la barbe est automatiquement détecté et la puissance est automatiquement ajustée lors du rasage.	Le niveau de puissance est constamment maintenu lors du rasage.	—
Fonctionnement			
Témoin du capteur de rasage	 Le témoin du capteur de rasage clignote.	— Le témoin du capteur de rasage s'éteint.	— Le témoin du capteur de rasage s'éteint.

- Le capteur de rasage peut ne pas répondre selon l'épaisseur de la barbe ou le type de gel de rasage et de mousse de rasage, mais ceci est normal.
- Le capteur de rasage peut ne pas répondre lorsque le niveau de batterie restant est faible. En pareil cas, rechargez le rasoir.

3 Tenez le rasoir comme illustré et rasez-vous.

- Commencez à vous raser en appuyant légèrement sur votre visage. Tendez votre peau à l'aide de l'autre main et faites des allers-retours en direction de la barbe. Vous pouvez appuyer un peu plus au fur et à mesure que votre peau s'habitue au rasoir. Néanmoins, le fait d'appuyer très fort n'augmente pas l'efficacité du rasage.



► Changement de la tête du rasoir

Il est possible d'utiliser le sélecteur à pivot.

FREE

Vous pouvez déplacer la tête du rasoir.



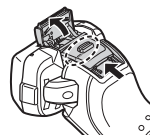
LOCK

Vous pouvez verrouiller la tête du rasoir.

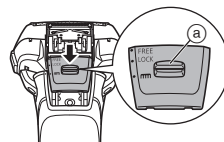


► Utilisation de la tondeuse escamotable

Faites glisser le levier de la tondeuse escamotable vers le haut jusqu'à la position "mm" de manière à ce que la tondeuse escamotable soit verticale.



Appuyez et maintenez enfoncé le bouton de blocage/déverrouillage (a) et faites glisser le levier de la tondeuse escamotable vers le bas pour abaisser la tondeuse escamotable.



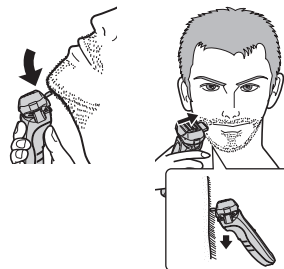
Taillage de pattes

Faites glisser le levier de la tondeuse escamotable vers le haut. Mettez le rasoir sous tension, positionnez-le à angle droit sur votre peau et descendez pour tailler vos pattes.



Pré-rasage

La tondeuse escamotable peut être utilisée pour le pré-rasage des longues barbes.



► Notes

- Si vous appuyez sur le bouton de mise en marche pendant plus de 2 secondes, le mode de nettoyage à vibrations soniques s'active. (Voir page 49.) Vous ne pouvez pas vous raser lorsque ce mode est actif.

- Ne touchez pas le bouton de mise en marche pendant l'utilisation du rasoir. Cela risquerait d'éteindre le rasoir ou de changer le mode. Placez toujours vos doigts sur le support d'appui des doigts pendant l'utilisation du rasoir.
- La température ambiante adéquate pour l'utilisation est de 5 – 35 °C. Si vous utilisez l'appareil au-delà de la plage proposée, il risque de cesser de fonctionner.

Témoins d'état de charge lors de l'utilisation

Pendant l'utilisation



Le temps d'utilisation et le niveau de batterie restant apparaissent et s'éteignent au bout de 5 secondes.

- La durée affichée retourne à [0'00"] après 10 minutes d'utilisation.

Après l'utilisation



Les témoins s'allument et s'éteignent au bout de 8 secondes.


Lorsque le niveau de la batterie est faible

"10%" s'affiche et "—" se met à clignoter.

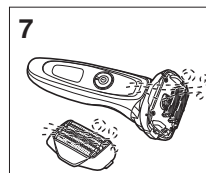
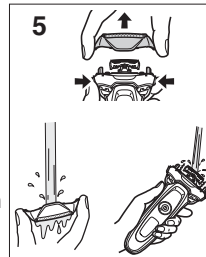
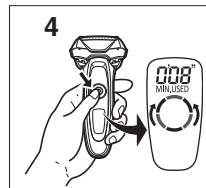


- Une fois que l'indication "10%" s'affiche, il est possible de se raser 1 à 2 fois. (Cela dépend des conditions d'utilisation.)
- Une pleine charge permettra d'effectuer environ 14 rasages de 3 minutes chacun. (Cela dépend des conditions d'utilisation.)

Nettoyage du rasoir

Nous vous recommandons de nettoyer votre rasoir à l'aide du mode à vibrations soniques lorsque le symbole de robinet  apparaît sur l'affichage des témoins.

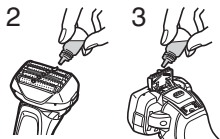
1. Débranchez le cordon du rasoir.
2. Nettoyez la grille de protection du système avec de l'eau savonneuse.
3. Faites tourner la bague de verrouillage [A7] pour déverrouiller le bouton de mise en marche [A6].
4. Appuyez sur le bouton de mise en marche pendant plus de 2 secondes pour activer le mode de nettoyage à vibrations soniques.
 - Les témoins Niveau de batterie clignotent dans l'ordre.
 - Ce symbole va s'éteindre automatiquement après environ 20 secondes, ou vous pouvez l'éteindre en appuyant sur le bouton de mise en marche.
5. Retirez la section de la grille de protection [A10] et appuyez sur le bouton de mise en marche pendant plus de 2 secondes pour activer le mode de nettoyage à vibrations soniques, puis nettoyez la grille en la passant sous l'eau courante.
6. Essayez toute trace d'eau à l'aide d'un chiffon sec.
7. Faites sécher la section de la grille de protection et le rasoir complètement.
8. Fixez la section de la grille de protection au rasoir.
9. Lubrifiez le rasoir.



Lubrification

Pour maintenir le confort de rasage le plus longtemps possible, l'utilisation de l'huile fournie avec le rasoir est recommandée.

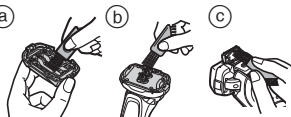
1. Mettez le rasoir en marche.
2. Appliquez une goutte d'huile sur chaque grille de protection.
3. Relevez la tondeuse escamotable et appliquez une goutte d'huile.
4. Allumez le rasoir et faites-le tourner pendant environ cinq secondes.
5. Mettez le rasoir en marche, et essuyez l'excédent d'huile de la grille de protection avec un chiffon doux.



Nettoyage avec la brosse

► Nettoyage avec la longue brosse

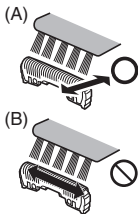
Nettoyez la grille de protection du système (a), le corps du rasoir (b) et la tondeuse escamotable (c) à l'aide de la brosse longue.



► Nettoyage avec la petite brosse

Nettoyez les lames intérieures [A12] à l'aide de la brosse courte en brossant dans le sens (A).

- Ne brossez pas avec la brosse courte dans le sens (B) car cela endommagera les lames internes et réduira leur efficacité.
- N'utilisez pas la brosse courte pour nettoyer la grille de protection.



Remplacement de la grille de protection du système et des lames internes

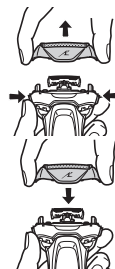
Le signe ⚡ apparaît sur l'affichage des témoins une fois par an. (Cela dépend des conditions d'utilisation.) Nous vous recommandons alors de vérifier la grille de protection du système ainsi que les lames internes à l'affichage de ce message.

Appuyez sur le bouton de mise en marche pendant plus de 30 secondes pour éteindre ⚡.

grille de protection du système	une fois par an
lames intérieures	une fois tous les deux ans

► Détacher la section de la grille de protection

Appuyez sur les boutons de relâche du cadre de la grille de protection [A4] et soulevez la section de la grille de protection [A10].

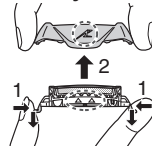


► Fixer la section de la grille de protection

Après avoir tourné vers l'avant la marque du cadre de la grille de protection (↗), attachez solidement la section de la grille de protection [A10] au rasoir jusqu'à entendre le bruit d'enclenchement.

► Remplacement de la grille de protection du système

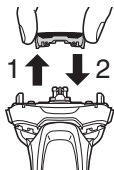
1. Appuyez sur les boutons de déverrouillage de la grille de protection du système [A11] et abaissez la grille de protection du système.
2. Alignez la marque du cadre de la grille de protection (↗) avec la marque de la grille de protection du système (△) et attachez-les ensemble solidement.



- La grille de protection du système ne peut pas être montée à l'envers.
- Remplacez la grille de protection dans son cadre de support avant de la fixer au rasoir.

► Remplacement des lames internes

- Retirez les lames intérieures [A12], une par une.
 - Ne touchez pas le fil (partie métallique) des lames internes pour ne pas vous blesser les mains.
- Insérez les lames intérieures, une à la fois, jusqu'à ce qu'elles émettent un "clac".



Dépannage

Problème	Action
Les poils rasés volent partout.	► Ceci peut être amélioré grâce à un nettoyage systématique après chaque rasage.
	► Nettoyez les lames internes avec la brosse.
	► Appliquez de l'huile après avoir nettoyé avec de l'eau et avoir laissé sécher complètement.
La grille de protection du système chauffe.	► Appliquez de l'huile. (Voir page 50.)
	► Remplacez la grille de protection du système si elle est endommagée ou déformée. (Voir page 50.)
Impossible d'appuyer sur le bouton de mise en marche.	► Déverrouillez le bouton de mise en marche.

Problème	Action
La durée de fonctionnement est courte même après avoir rechargé.	► Appliquez de l'huile.
	► Lorsque le nombre d'utilisations par charge commence à diminuer, la batterie approche sa fin de vie.
Produit un bruit important.	► Appliquez de l'huile.
	► Assurez-vous que les lames sont correctement attachées.
	► Le rasoir émet un son aigu à cause du moteur linéaire. Ceci n'indique pas de problème de fonctionnement.
L'odeur devient plus forte.	► Nettoyez la grille de protection du système avec la broche.
	► Ceci peut être amélioré grâce à un nettoyage systématique après chaque rasage.
Vous n'obtenez pas un rasage aussi précis qu'auparavant.	► Ceci peut être amélioré grâce à un nettoyage systématique après chaque rasage.
	► Remplacez la grille de protection du système et/ou les lames internes. Durée de vie prévue de la grille de protection du système et des lames internes:
	► Grille de protection du système: Environ 1 an Lames internes: Environ 2 ans
	► Appliquez de l'huile.

Problème	Action
Le capteur de rasage ne répond pas.	▶ Le capteur de rasage peut ne pas répondre lorsque le niveau de batterie restant est faible. En pareil cas, rechargez le rasoir.
	▶ Selon l'épaisseur de la barbe, le capteur de rasage peut ne pas réagir et le bruit du moteur peut ne pas changer. Il ne s'agit pas d'un dysfonctionnement.
	▶ Le capteur de rasage peut ne pas répondre selon l'épaisseur de la barbe ou le type de gel de rasage et de mousse de rasage, mais ceci est normal.
	▶ Appliquez de l'huile. Le capteur de rasage peut ne pas répondre s'il n'y a pas assez d'huile sur les lames.
Le capteur de rasage répond bien que le rasoir ne soit pas en contact avec la peau.	▶ Nettoyez les poils de barbes sur le rasoir.
	▶ Lorsque le rasoir est extrêmement sale, enlevez le cadre de la grille de protection et utilisez de l'eau pour le lavage. (Voir page 49.)
	▶ Remplacez la grille de protection du système et/ou les lames internes. Durée de vie prévue de la grille de protection du système et des lames internes: Grille de protection du système: Environ 1 an Lames internes: Environ 2 ans

Problème	Action
Le rasoir ne se recharge pas.	▶ La température ambiante recommandée pour le chargement est comprise entre 10 et 35 °C. En cas de charge à des températures différentes de celles recommandées, le rasoir peut prendre plus longtemps à charger ou peut ne pas charger du tout.
Le rasoir ne fonctionne plus.	▶ La température ambiante recommandée pour l'utilisation est comprise entre 5 et 35 °C. Le rasoir peut cesser de fonctionner à des températures non comprises dans la plage recommandée. ▶ La batterie a atteint sa fin de vie.
Le son du moteur change pendant le rasage.	▶ Lorsque que le témoin du capteur de rasage s'allume, le capteur de rasage fonctionne. Le bruit change en fonction de l'épaisseur de la barbe.
L'appareil sera mis à l'ARRÊT.	▶ Appuyez deux fois sur le bouton de mise en marche lorsque vous utilisez le mode de détection de rasage.

Entretien

Contact

Veillez consulter le site Web de Panasonic <http://panasonic.net> ou contacter un centre de service après-vente agréé (Vous trouverez ses coordonnées sur le feuillet concernant les garanties en Europe) si vous avez besoin d'informations ou si le rasoir ou le cordon d'alimentation sont endommagés.

Pièces de remplacement

Les pièces de rechange sont disponibles chez votre marchand ou dans votre centre de services après-vente.

Pièces de remplacement pour ES-LV65	Grille de protection du système et lames internes	WES9032
	Grille de protection du système	WES9173
	Lames internes	WES9170

Durée de vie de la batterie

La durée de vie de la batterie est de 3 ans si elle est chargée environ une fois toutes les deux semaines. Vous ne devez pas remplacer la batterie dans ce rasoir vous-même. Faites remplacer la batterie par un service d'entretien agréé.

Protection de l'environnement et recyclage des matériaux

Ce rasoir contient une batterie au lithium-ion. Veuillez vous assurer que la batterie est mise au rebut dans un endroit prévu à cet effet, comme un déchèterie.

Avis aux utilisateurs concernant la collecte et l'élimination des piles et des appareils électriques et électroniques usagés



Apposé sur le produit lui-même, sur son emballage, ou figurant dans la documentation qui l'accompagne, ce pictogramme indique que les piles et appareils électriques et électroniques usagés doivent être séparés des ordures ménagères.



Afin de permettre le traitement, la valorisation et le recyclage adéquats des piles et des appareils usagés, veuillez les porter à l'un des points de collecte prévus, conformément à la législation nationale en vigueur ainsi qu'aux directives 2002/96/CE et 2006/66/CE.

En éliminant piles et appareils usagés conformément à la réglementation en vigueur, vous contribuez à prévenir le gaspillage de ressources précieuses ainsi qu'à protéger la santé humaine et l'environnement contre les effets potentiellement nocifs d'une manipulation inappropriée des déchets.

Pour de plus amples renseignements sur la collecte et le recyclage des piles et appareils usagés, veuillez vous renseigner auprès de votre mairie, du service municipal d'enlèvement des déchets ou du point de vente où vous avez acheté les articles concernés.

Le non-respect de la réglementation relative à l'élimination des déchets est passible d'une peine d'amende.

Pour les utilisateurs professionnels au sein de l'Union européenne

Si vous souhaitez vous défaire de pièces d'équipement électrique ou électronique, veuillez vous renseigner directement auprès de votre détaillant ou de votre fournisseur.

[Information relative à l'élimination des déchets dans les pays extérieurs à l'Union européenne]

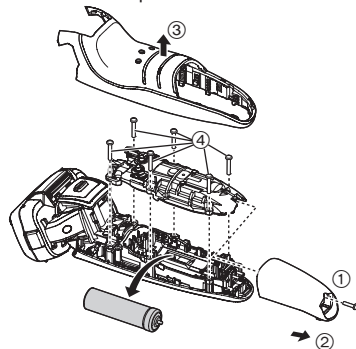
Ce pictogramme n'est valide qu'à l'intérieur de l'Union européenne. Pour connaître la procédure applicable dans les pays hors Union Européenne, veuillez vous renseigner auprès des autorités locales compétentes ou de votre distributeur.

Retrait de la batterie rechargeable intégrée

Retirez la batterie rechargeable intégrée avant de mettre le rasoir au rebut.

Veillez vous assurer que la batterie est mise au rebut dans un endroit officiellement prévu à cet effet, le cas échéant. Cette figure doit uniquement être utilisée lors de la mise au rebut du rasoir, et ne doit pas servir à le réparer. Si vous démontez le rasoir vous-même, il perdra son imperméabilité, ce qui peut entraîner des dysfonctionnements.

- Enlevez le rasoir de l'adaptateur CA.
- Appuyez sur le commutateur d'alimentation pour mettre l'appareil sous tension, puis laissez-le sous tension jusqu'à ce que la pile soit entièrement déchargée.
- Effectuez les étapes de ① à ④, surélevez la batterie, et retirez-la.
- Faites attention à ne pas court-circuiter la pile.



Spécifications

Source d'alimentation	Voir la plaque signalétique sur l'adaptateur CA. (Conversion de tension automatique)
Tension du moteur	3,6 V $\overline{---}$
Temps de chargement	Approx. 1 heure
Bruit émis	en mode "rasoir": 63 (dB (A) référence 1 pW) en mode "tondeuse": 64 (dB (A) référence 1 pW)

Ce produit est destiné à une utilisation domestique uniquement.

Panasonic Corporation
<http://panasonic.net/>
© Panasonic Corporation 2013