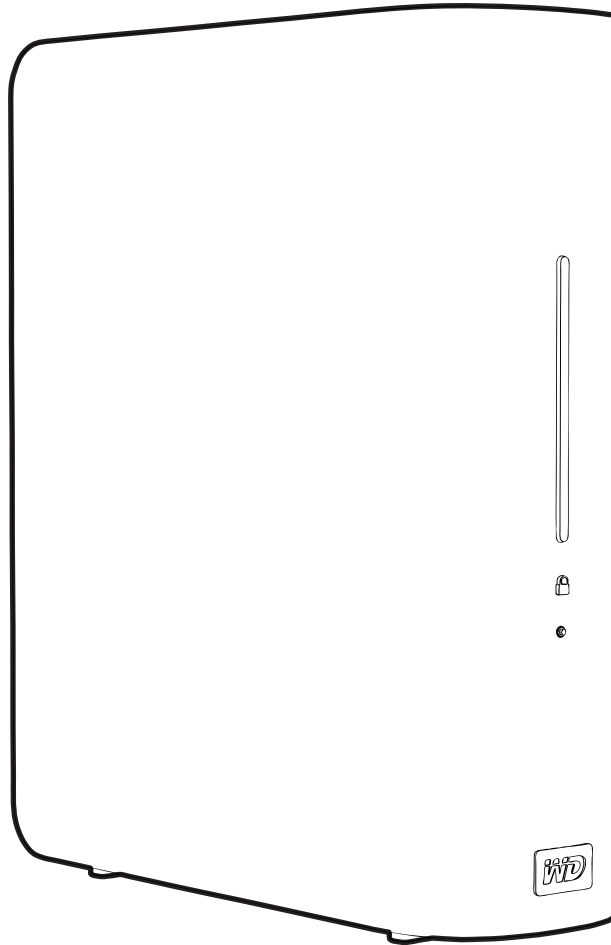


My Book[®] for Mac[®]

Manuel d'utilisation



Service et assistance WD

En cas de problème, merci de nous donner l'occasion de le résoudre avant de retourner ce produit. Des réponses à la majorité des questions d'assistance technique sont disponibles dans notre base de connaissances ou par le biais de notre service d'assistance par email sur support.wdc.com. Si vous préférez ou si la réponse n'est pas disponible, vous pouvez contacter WD® à l'un des numéros de téléphones présentés ci-dessous.

Votre produit est fourni avec 30 jours d'assistance technique gratuite par téléphone pendant la période de garantie. Cette période de 30 jours commence à la date de votre premier contact téléphonique avec le Support technique WD. Le support technique par e-mail est gratuit pendant toute la période de garantie et notre base de connaissances très complète est disponible 24 heures sur 24 et 7 jours sur 7. Pour vous maintenir informé des nouvelles fonctionnalités et services, n'oubliez pas d'enregistrer votre produit en ligne à l'adresse <https://register.wdc.com>.

Accéder à l'assistance en ligne

Visitez notre site Web d'assistance produit support.wdc.com et sélectionnez l'une des rubriques suivantes :

- **Téléchargements** - Téléchargez des pilotes, logiciels et mises à jour pour votre produit WD.
- **Enregistrement** - Enregistrez votre produit WD pour obtenir les dernières mises à jour et nos offres spéciales.
- **Services de garantie et retours** - Obtenez des informations de garantie, de remplacement de produit (RMA), d'état de RMA et de récupération de données.
- **Base de connaissances** - Recherchez par mot clé, phrase ou numéro de réponse.
- **Installation** - Obtenez de l'aide à l'installation de votre produit ou logiciel WD.

Contactez l'assistance technique WD

Pour prendre contact avec WD pour assistance, préparez votre numéro de série de produit WD, les versions de matériel et logiciel de votre système.

Amérique du Nord		Asie Pacifique	
Anglais	800.ASK.4WDC (800.275.4932)	Australie	1 800 42 9861
Espagnol	800.832.4778	Chine	800 820 6682/+65 62430496
		Hong-Kong	+800 6008 6008
		Inde	1 800 11 9393 (MNTL)/1 800 200 5789 (Reliance) 011 26384700 (Pilot Line)
Europe (numéro gratuit)*	00800 ASK4 WDEU (00800 27549338)	Indonésie	+803 852 9439
		Japon	00 531 650442
		Corée	02 703 6550
Europe	+31 880062100	Malaisie	+800 6008 6008/1 800 88 1908/+65 62430496
Moyen-Orient	+31 880062100	Philippines	1 800 1441 0159
Afrique	+31 880062100	Singapour	+800 6008 6008/+800 608 6008/+65 62430496
		Taiwan	+800 6008 6008/+65 62430496

* Numéro gratuit disponible pour les pays suivants : Allemagne, Autriche, Belgique, Danemark, Espagne, France, Irlande, Italie, Norvège, Pays-Bas, Royaume-Uni, Suède, Suisse.

Table des matières

Service et assistance WD	ii
Accéder à l'assistance en ligne	ii
Contacter l'assistance technique WD	ii
1 À propos de votre lecteur WD	1
Caractéristiques	1
Contenu du carton	2
Accessoires en option	3
Compatibilité du système d'exploitation	3
Formatage du disque	3
Description physique	3
Voyants	4
Bouton d'alimentation	5
Interface USB 2.0	5
Fente de sécurité Kensington®	5
Enregistrement de votre lecteur	6
Précautions de manutention	6
2 Connexion du lecteur et prise en main	7
Connexion du lecteur	7
Amélioration des performances avec WD +TURBO	8
Installation du logiciel WD SmartWare	11
Prise en main du logiciel WD SmartWare	12
Présentation de WD SmartWare	15
Écran d'accueil de WD SmartWare	15
Consultation des rubriques d'aide en ligne et informations	17
Cacher le CD virtuel WD SmartWare	17
Afficher le CD virtuel WD SmartWare	19
3 Sauvegarde des fichiers de votre ordinateur	21
À propos de la sauvegarde des fichiers de votre ordinateur	21
Sauvegarde complète	23
Fonctions de sauvegarde évoluées	24
Sélection de contenu spécifique à sauvegarder	25
Modification des paramètres du logiciel de sauvegarde	25
4 Récupération de fichiers sauvegardés	29
À propos de la récupération de fichiers	29
Récupération d'un fichier	29
Récupération d'un dossier	33
Récupération d'une version précédente d'un fichier ou de fichiers supprimés	33
Récupération de la totalité du contenu	33

5	Verrouillage et déverrouillage de votre lecteur	34
	Protection de votre lecteur par mot de passe	34
	Déverrouillage de votre lecteur	36
	Déverrouillage de votre lecteur avec le logiciel WD SmartWare	36
	Déverrouillage de votre lecteur sans le logiciel WD SmartWare	37
	Désactivation de la fonction de verrouillage de lecteur	39
	Changement de mot de passe	39
6	Gestion et personnalisation de votre lecteur	40
	En utilisant l'icône WD SmartWare	40
	Ouverture du logiciel WD SmartWare	40
	Vérification de l'état du lecteur	41
	Démontage du lecteur en toute sécurité	42
	Par l'icône WD SmartWare	42
	À l'aide de l'icône My Book	43
	Utilisation du bouton d'alimentation	43
	Personnalisation de vos paramètres logiciels	44
	Indiquer un dossier de récupération différent	44
	Définition des options de préférences	45
	Personnalisation des paramètres de votre lecteur	46
	Enregistrement de votre lecteur	47
	Réglage du minuteur de veille du lecteur	48
	Effacement de votre lecteur	48
	Afficher ou cacher l'icône du CD virtuel	51
	Désinstaller le logiciel WD SmartWare	52
7	Vérification du bon fonctionnement du lecteur	53
8	Utilisation du lecteur avec Windows	55
	Reformatage du lecteur	55
	Installation sous Windows	55
	Prise en main du logiciel WD SmartWare	58
	Utilisation de l'icône WD SmartWare	63
	Ouverture du logiciel WD SmartWare	63
	Vérification de l'état du lecteur	63
	Alertes de l'icône de surveillance	63
	Déconnexion du lecteur en toute sécurité	64
	Par l'icône WD SmartWare	64
	Utilisation du bouton d'alimentation	64
	Activation des fonctions de sauvegarde et de récupération	64
	Déverrouillage du lecteur	65
	Déverrouillage de votre lecteur avec le logiciel WD SmartWare	65
	Déverrouillage de votre lecteur sans le logiciel WD SmartWare	66
	Désinstallation du logiciel WD SmartWare	67
	Désinstallation sous Windows XP	67
	Désinstallation sous Windows Vista ou Windows 7	67
	Prise en main sans le logiciel WD SmartWare	67

9	Dépannage	69
	Installation, partitionnement et formatage du lecteur.....	69
	Foire aux questions	69
A	Installation d'un pilote SES	71
	Installation sous Windows XP.....	71
	Installation du lecteur automatiquement	71
	Installation du lecteur manuellement	73
	Installation sous Windows Vista.....	74
	Installation du lecteur automatiquement	75
	Installation du lecteur manuellement	76
	Installation sous Windows 7.....	78
B	Informations sur la conformité et la garantie.	80
	Conformité réglementaire	80
	Appareil de classe B selon la FCC.....	80
	Conformité ICES/NMB-003	80
	Conformité de sécurité.....	80
	Conformité CE pour l'Europe	80
	GS Mark (Allemagne seulement)	80
	Notice KCC (République de Corée seulement)	81
	Conformité environnementale (Chine)	81
	Informations de garantie.....	81
	Service après-vente	81
	Garantie limitée.....	82
	Index	83

À propos de votre lecteur WD

Bienvenue à votre disque dur externe My Book® for Mac®, une solution de stockage élégante à haute capacité pour tous les aspects de votre univers numérique. Notre édition la plus récente propose un logiciel de sauvegarde visuel, intuitif, automatique et continu, ainsi qu'une protection de sécurité par verrouillage du lecteur.

Le disque dur externe USB My Book for Mac affiche des ventes records et met en avant le logiciel WD SmartWare qui sauvegarde vos données automatiquement et en continu, indique la progression de la sauvegarde et récupère vos fichiers perdus sans effort.

Ce chapitre est composé des rubriques suivantes :

- [Caractéristiques](#)
- [Contenu du carton](#)
- [Accessoires en option](#)
- [Compatibilité du système d'exploitation](#)
- [Formatage du disque](#)
- [Description physique](#)
- [Enregistrement de votre lecteur](#)
- [Précautions de manutention](#)

Caractéristiques

Les caractéristiques essentielles du lecteur My Book for Mac sont les suivantes :

Un design plus petit, épuré, et moderne – Nous avons conçu ces disques primés encore plus petits, au style plus épuré et élégant. Comme d'habitude, cette forme de livre prend moins de place sur votre bureau et permet d'héberger proprement deux ou plusieurs lecteurs My Book comme des volumes sur une étagère.

Le logiciel WD SmartWare™ – Une solution de sauvegarde intuitive qui vous donne le pouvoir de :

- Protéger automatiquement vos données – Soyez tranquille. Vos données sont en sécurité. La sauvegarde automatique et continue permet de créer immédiatement une deuxième copie lors de l'ajout ou de la modification d'un fichier.
- Voir la progression de votre sauvegarde – Il faut le voir pour le croire. La sauvegarde visuelle organise et affiche votre contenu en catégories en indiquant la progression de votre sauvegarde.
- Récupérer des fichiers perdus sans effort – Récupérez vos précieuses données à l'emplacement d'origine où vous avez perdu toutes vos données, supprimé un fichier ou simplement remplacé un fichier important.
- Prendre les commandes – Personnalisez votre sauvegarde, définissez la sécurité du lecteur, lancez des diagnostics, gérez les paramètres d'alimentation et bien d'autres choses encore à partir du centre de commande WD SmartWare.
- Verrouillage du disque – Soyez tranquille sachant que vos données sont protégées contre tout accès non autorisé ou vol par une protection par mot de passe et un chiffrement matériel à 256 bits.

Jauge de capacité éclairée – Voyez d'un coup d'œil l'espace disponible sur votre lecteur.

Interface USB 2.0 – Une connexion simple, pratique et compatible sur divers ordinateurs.

Econome en énergie – Les disques durs externes My Book sont conçus pour économiser de l'énergie. WD GreenPower Technology™ permet de réduire la consommation électrique interne jusqu'à 30 %, un mode veille réduit la consommation pendant les moments d'inactivité, et une fonction d'économie d'énergie arrête et redémarre le lecteur avec votre ordinateur.

Respectueux de l'environnement – Nous avons conçu un petit boîtier en matériaux recyclés pour réduire au minimum les déchets. Nous vous invitons à le recycler.

Prêt à brancher en plug-and-play sur les Mac – Formaté HFS+J pour assurer la compatibilité avec tous les systèmes d'exploitation Mac OS X.

Prise en charge de lecteurs multiples – Une seule installation du logiciel permet la prise en charge de jusqu'à trois périphériques WD (lecteurs My Book ou My Passport équipés de WD SmartWare).

Important : Pour les informations et actualités les plus récentes sur les produits WD, visitez notre site www.westerndigital.com. Pour accéder au logiciel, micrologiciel, documentation et informations les plus récents sur les produits, consultez <http://products.wdc.com/updates>.

Contenu du carton

Tel qu'illustré sur la Figure 1, le carton de votre disque dur My Book for Mac inclut les éléments suivants :

- Disque dur externe My Book for Mac
- Logiciel WD SmartWare (inclus sur le disque)
- Câble USB
- Adaptateur secteur
- Guide d'installation rapide

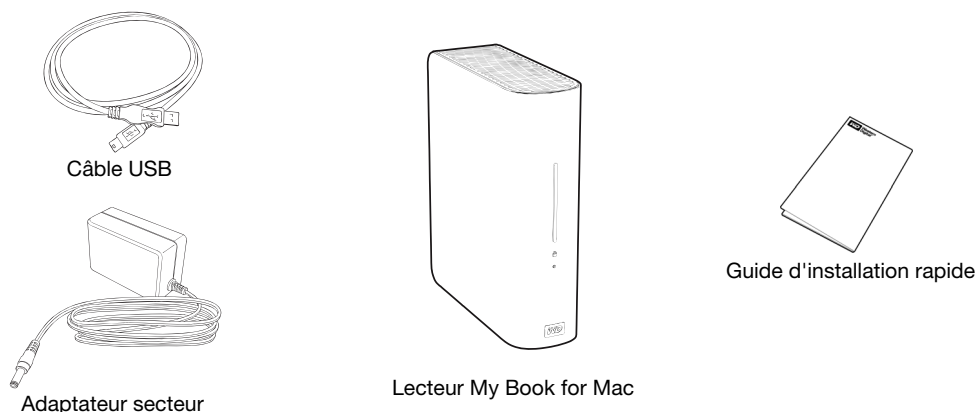


Figure 1. My Book Contenu du carton

Accessoires en option

Pour plus d'informations sur les accessoires en option sur ce produit, visitez :

USA	www.shopwd.com ou www.wdstore.com
Canada	www.shopwd.ca ou www.wdstore.ca
Europe	www.shopwd.eu ou www.wdstore.eu
Tous les autres	Contactez le support technique WD de votre région. Pour contacter le support technique près de chez vous, visitez support.wdc.com et consultez la réponse N° 1048 dans la base de connaissances.

Compatibilité du système d'exploitation

Votre disque dur My Book for Mac et le logiciel WD SmartWare sont compatibles avec les systèmes d'exploitation suivants :

Mac® OS X®

- Tiger®
- Leopard®
- Snow Leopard™

Windows®

- Windows XP
- Windows Vista®
- Windows 7

La compatibilité peut dépendre de la configuration matérielle et du système d'exploitation de l'utilisateur.

Pour les meilleures performances et fiabilité, installez toujours les dernières mises à jour et service pack (SP). Sur Mac, allez dans le menu **Pomme** et sélectionnez **Mise à jour de logiciels**. Sous Windows, allez dans le menu **Démarrer** et sélectionnez **Windows Update**.

Formatage du disque

Votre lecteur My Book for Mac est préformaté sous forme d'une partition HFS+J unique pour les systèmes d'exploitation Mac OS X. Si vous souhaitez utiliser ce disque sur un système Windows, voir « Reformatage du lecteur » à la page 55 et « Dépannage » à la page 69.

Description physique

Tel qu'illustré sur les Figure 2 et Figure 3 à la page 4, le disque dur My Book for Mac est équipé des éléments suivants :

- Voyants à l'avant
- Connecteur et bouton d'alimentation, port d'interface, et fente de sécurité à l'arrière

Voyants

Le lecteur My Book for Mac a trois voyants :

- Jauge de capacité lumineuse
- Voyant alimentation/activité
- Voyant du témoin de verrou

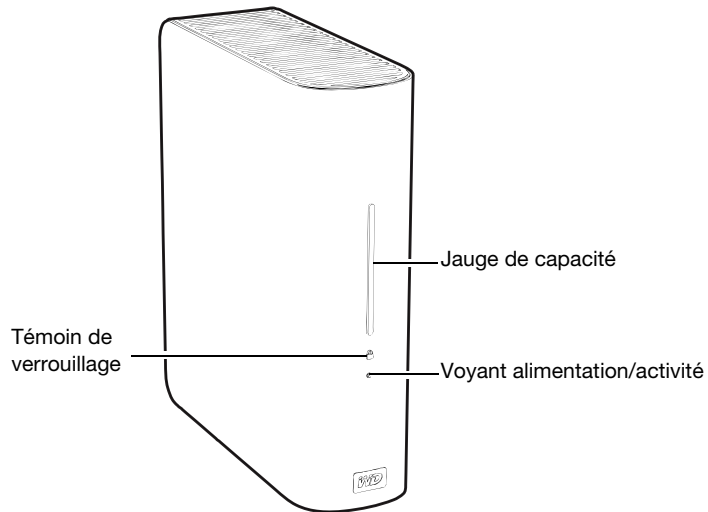


Figure 2. Avant du lecteur My Book for Mac

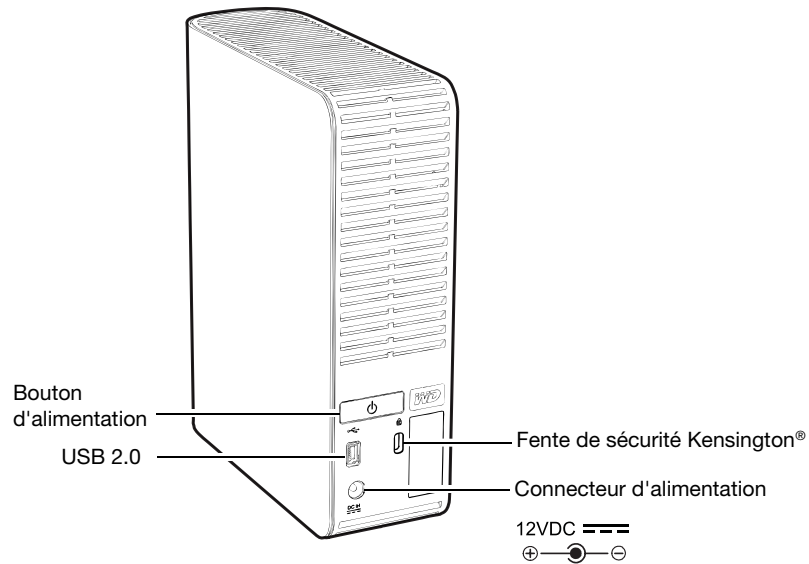


Figure 3. Arrière du lecteur My Book for Mac

Jauge de capacité. La jauge de capacité est constituée de quatre segments qui s'allument de bas en haut pour indiquer l'espace utilisé sur le lecteur à l'état de démarrage. Chaque segment représente environ 25 pour cent de la capacité du lecteur :

Segment	Pourcentage utilisé
4	de 75 à 100
3	de 50 à 74,99
2	de 25 à 49,99
1	de 0 à 24,99

Remarque : La jauge de capacité ne s'allume que si le logiciel WD SmartWare est installé et actif sur votre ordinateur.

Voyant alimentation/activité. Le voyant d'alimentation/activité indique le statut d'alimentation et l'activité du lecteur comme suit :

témoin LED	Etat alimentation/activié
Allumé fixe	Inactif
Clignotant rapidement environ 3 fois par seconde	Actif/ve
Clignotant lentement, environ toutes les 2,5 secondes	Système en veille

Témoin de verrouillage. Le témoin de verrou indique si l'utilisateur a défini un mot de passe sur le lecteur. Il est éteint seulement quand vous retirez le mot de passe du disque ou quand le disque perd de l'énergie.

Bouton d'alimentation

Le bouton d'alimentation est utilisé pour baisser l'alimentation en toute sécurité et éviter de perdre des données ou d'endommager le lecteur. Le bouton d'alimentation ne s'allume que quand le logiciel WD SmartWare est installé et actif sur votre ordinateur.

Remarque : Si vous débranchez le lecteur après l'avoir éteint à l'aide du bouton d'alimentation, il se rallume automatiquement si vous le rebranchez à votre ordinateur démarré. Si vous laissez le lecteur branché à votre ordinateur après l'avoir éteint à l'aide du bouton d'alimentation, vous devez réappuyer sur le bouton d'alimentation pour le rallumer.

Interface USB 2.0

USB 2.0 haute vitesse autorise des débits de données pouvant atteindre 480 Mb/s. USB 2.0 assure la compatibilité ascendante avec USB 1.1. Le branchement sur un port USB 1.1 limite les transferts de données à la vitesse USB 1.1 (jusqu'à 12 Mb/s).

Fente de sécurité Kensington®

Pour la sécurité de votre lecteur, la fente de sécurité Kensington autorise un câble de sécurité Kensington standard (vendu séparément). Pour plus d'informations sur la fente de sécurité Kensington et les produits disponibles, visitez le site www.kensington.com.

Enregistrement de votre lecteur

Enregistrez toujours votre lecteur My Book for Mac pour obtenir les dernières mises à jour et nos offres spéciales. Vous pouvez facilement enregistrer votre disque à l'aide du logiciel WD SmartWare, comme indiqué dans « Enregistrement de votre lecteur » à la page 47. Une autre façon consiste à l'enregistrer en ligne à l'adresse register.wdc.com.

Précautions de manutention

Les produits WD sont des instruments de précision qui doivent être manipulés avec soin pendant le déballage et l'installation. Les lecteurs peuvent être endommagés par une manipulation sans précaution, par des chocs ou des vibrations. Respectez les précautions ci-dessous pour le déballage et l'installation de votre produit de stockage externe :

- Ne pas secouer ni faire tomber le lecteur.
- Ne pas déplacer le lecteur pendant son fonctionnement.
- Ne pas utiliser ce produit comme disque dur portable.
- Pour assurer une ventilation correcte, ne pas obstruer les fentes de ventilation.

Connexion du lecteur et prise en main

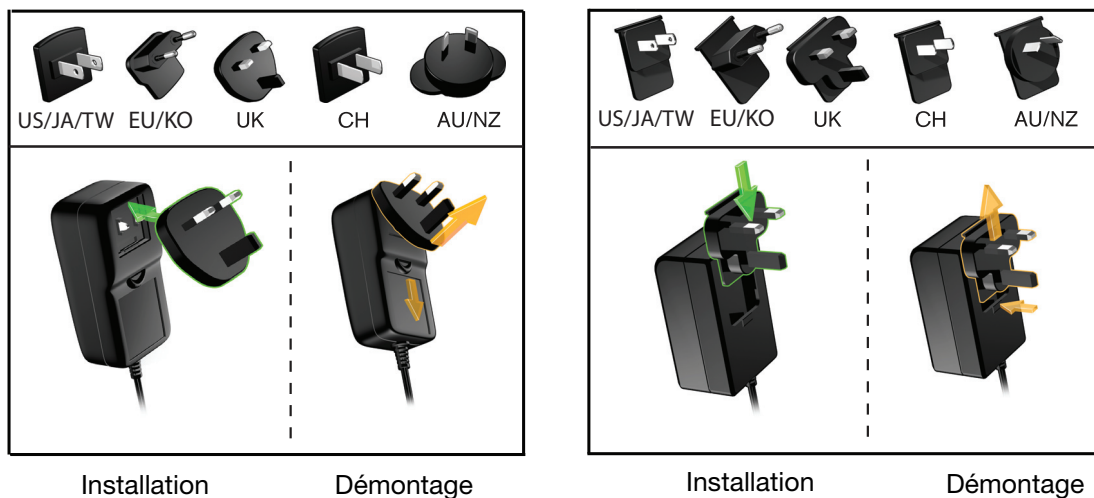
Ce chapitre donne des instructions pas à pas sur la connexion et l'installation du lecteur sur votre ordinateur. Il est constitué des rubriques suivantes :

- Connexion du lecteur
- Amélioration des performances avec WD +TURBO
- Installation du logiciel WD SmartWare
- Présentation de WD SmartWare
- Écran d'accueil de WD SmartWare
- Consultation des rubriques d'aide en ligne et informations
- Cacher le CD virtuel WD SmartWare
- Afficher le CD virtuel WD SmartWare

Connexion du lecteur

Pour connecter le lecteur My Book ou à votre ordinateur Mac OS X Tiger/Leopard/Snow Leopard :

1. Selon votre zone géographique et si nécessaire, changez l'adaptateur de l'alimentation comme suit :



2. Allumez votre ordinateur.
3. Connectez le lecteur My Book comme indiqué dans la Figure 4 à la page 8.
4. Si vous avez reformaté le lecteur pour une utilisation sous Windows, passez le reste de la procédure et consultez « Installation sous Windows » à la page 55.
5. Après connexion physique du lecteur, le CD virtuel WD SmartWare :
 - S'affiche sur le bureau :



- est listé sous Appareils dans le Finder :



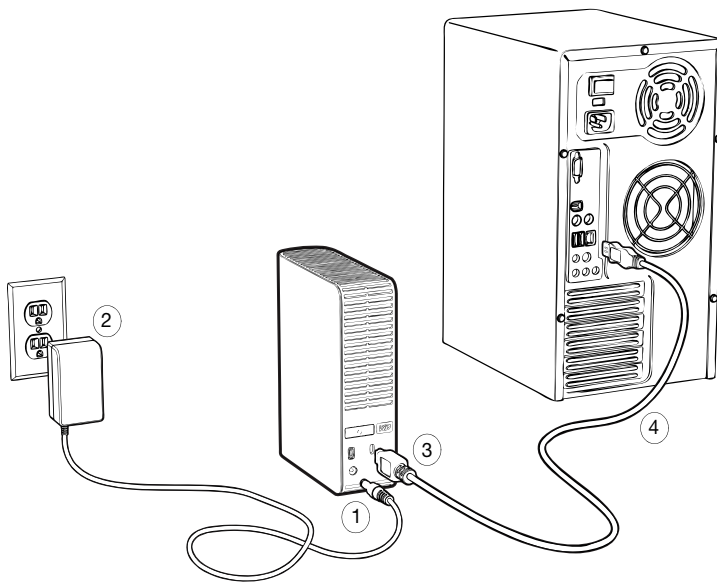


Figure 4. Connexion du lecteur My Book

L'icône My Book apparaît aussi sur votre bureau :



Votre lecteur My Book est maintenant prêt à l'utilisation comme appareil de stockage externe. Vous pouvez renforcer ses performances en installant le logiciel suivant sur le lecteur :

- Utilitaire WD +TURBO (voir « Amélioration des performances avec WD +TURBO » dans la section suivante)
- Logiciel WD SmartWare (voir « Installation du logiciel WD SmartWare » à la page 11)

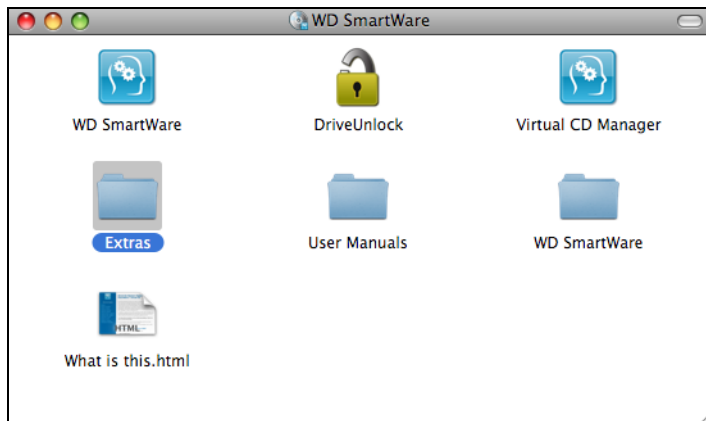
Amélioration des performances avec WD +TURBO

WD +TURBO est un programme utilitaire du disque My Book, vous pouvez l'installer pour améliorer les performances du lecteur sur un ordinateur Mac.

Si vous voulez installer le logiciel WD SmartWare, vous ne devez pas installer l'utilitaire WD +TURBO vous-même—le logiciel WD SmartWare le fera pour vous. Si vous ne voulez pas installer le logiciel WD SmartWare, installez WD +TURBO pour améliorer la performance de votre lecteur My Book.

Pour installer WD +TURBO :

1. Faites un double-clic sur l'icône du CD virtuel WD SmartWare, puis faites un double-clic sur le dossier Extras sur l'écran qui apparaît :



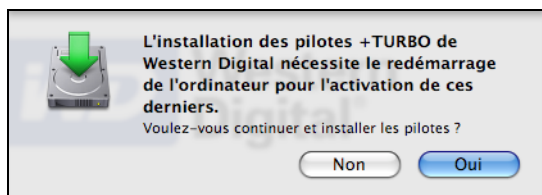
2. Double-cliquez sur l'icône du programme d'installation WD +TURBO :



3. Cliquez Installer sur l'écran du programme d'installation du pilote WD +TURBO :

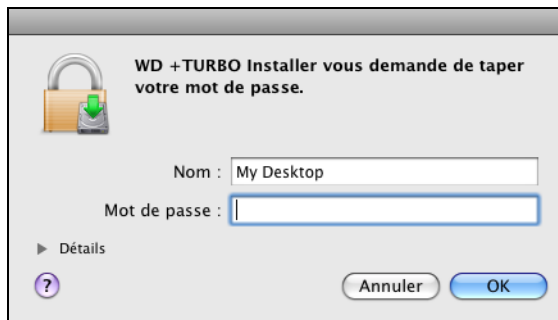


4. Lisez les termes du contrat de licence et cliquez sur **Accepter** pour continuer.
5. Un message vous signale qu'après l'installation des pilotes vous devez redémarrer votre ordinateur pour les activer :

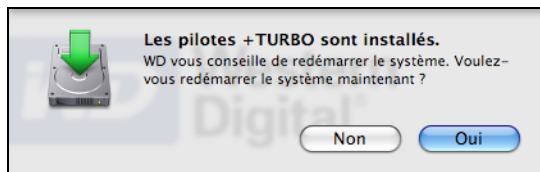


Cliquez sur **Oui** pour continuer.

6. Dans la case **Mot de passe**, entrez le mot de passe utilisé normalement pour accéder à votre ordinateur :



7. Cliquez sur **OK**.
8. Quand l'installation est terminée, cliquez sur **Oui** pour redémarrer l'ordinateur :



9. Quand l'ordinateur redémarre, l'icône My Book sur le bureau se présente comme suit :

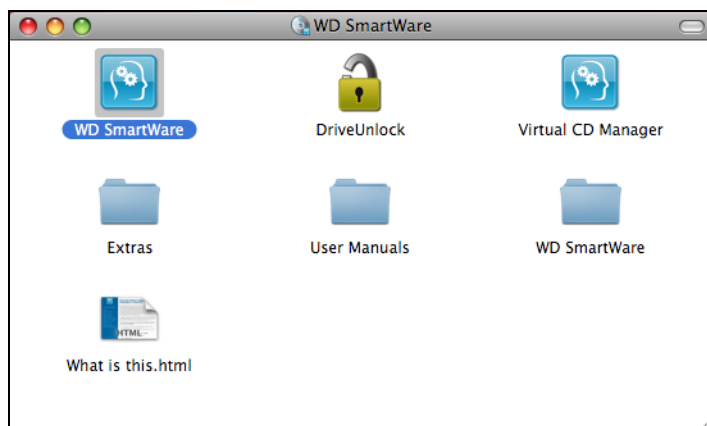


Vous pouvez maintenant utiliser votre lecteur My Book comme appareil de stockage externe aux performances renforcées.

Installation du logiciel WD SmartWare

Pour installer le logiciel WD SmartWare :

1. Faites un double-clic sur l'icône du CD virtuel WD SmartWare, puis faites un double-clic sur l'icône WD SmartWare sur l'écran qui apparaît :



Remarque : Mac OS X Leopard et Snow Leopard seulement : Un message vous demande si vous souhaitez utiliser le lecteur My Book pour effectuer les sauvegardes avec Time Machine :



Le logiciel WD SmartWare est totalement compatible avec le logiciel Time Machine d'Apple. Si vous utilisez Time Machine, vous pouvez toujours utiliser le logiciel WD SmartWare pour protéger le lecteur avec un mot de passe, enregistrer le lecteur et lancer des diagnostics.

- a. Si vous ne souhaitez *pas* utiliser le logiciel de sauvegarde Time Machine, cliquez sur **Annuler**.
- b. Si vous *voulez* utiliser le logiciel de sauvegarde Time Machine, cliquez sur **Utiliser comme lecteur de sauvegarde**. L'icône My Book apparaît maintenant sous la forme :



2. La fenêtre de bienvenue dans WD SmartWare apparaît :



Remarque : Si un lecteur Flash est installé sur votre ordinateur, l'écran est animé.

3. Poursuivez à « Prise en main du logiciel WD SmartWare » dans la section suivante.

Prise en main du logiciel WD SmartWare

Après sélection de **Installer WD SmartWare**, **Installer les paramètres du lecteur** ou **Récupérer une sauvegarde**, le logiciel vous guide par une procédure simple d'installation du logiciel WD SmartWare en deux étapes. Si une version plus récente du logiciel est disponible, le système vous en avertit automatiquement. WD recommande fortement d'utiliser la dernière version du logiciel, en particulier sur une nouvelle installation.

Après l'achèvement de l'installation, le logiciel WD SmartWare peut soit :

- Vous guider pour :
 - Effectuer une sauvegarde de vos fichiers (voir Figure 5 et « Sauvegarde des fichiers de votre ordinateur » à la page 21)
 - Configurer la sécurité de votre lecteur (voir Figure 6 à la page 14 et « Protection de votre lecteur par mot de passe » à la page 34)

- Afficher l'écran d'accueil (voir Figure 7 à la page 14 et « Présentation de WD SmartWare » à la page 15)

Remarque : Les écrans initiaux Sauvegarde et Paramètres du lecteur n'apparaissent qu'une seule fois – lors de la première installation du logiciel WD SmartWare sur votre ordinateur. Ensuite, le lancement du logiciel affiche l'écran d'accueil pour vous permettre de choisir ce que vous souhaitez faire.

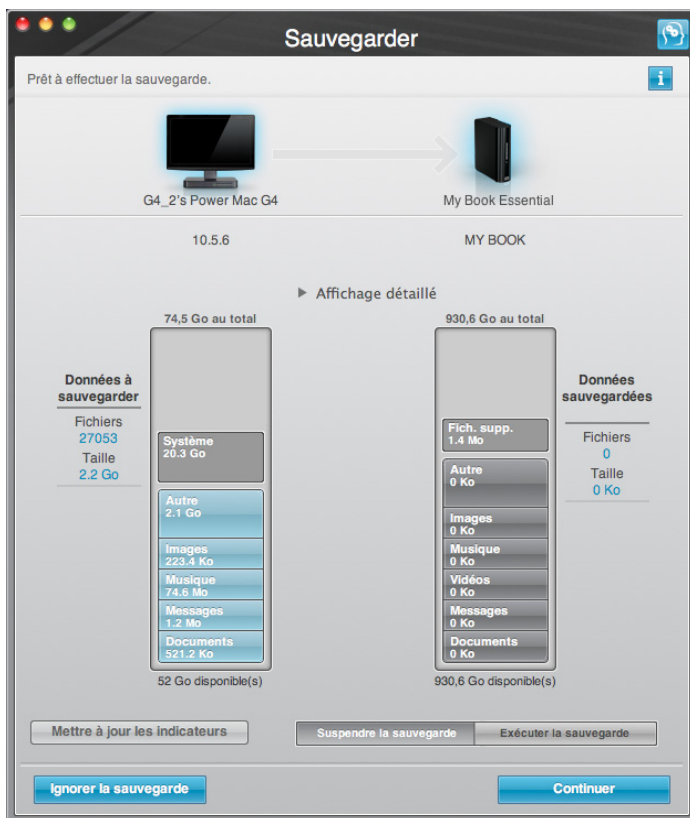


Figure 5. Écran Initial Sauvegarde



Figure 6. Écran Initial Paramètres du lecteur

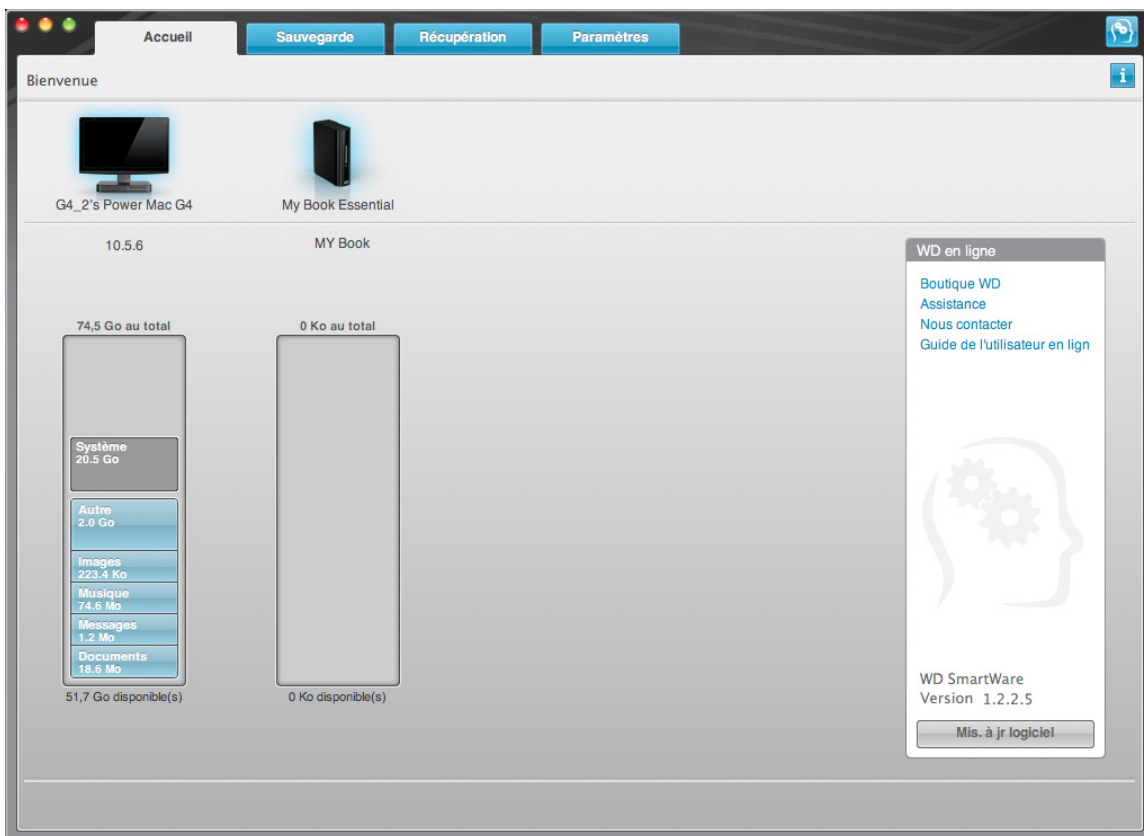


Figure 7. Écran d'accueil

Présentation de WD SmartWare

Le logiciel WD SmartWare est un outil intuitif qui vous donne le pouvoir de :

- Sécuriser votre lecteur – Dans les paramètres du lecteur, créez un mot de passe pour protéger votre lecteur chiffré contre tout accès non autorisé ou vol de données.
- Protéger automatiquement vos données – Sauvegarde automatique et continue effectuant une copie lors de chaque ajout ou modification de fichier.

Remarque : La protection par sauvegarde automatique est continue tant que votre lecteur My Book est connecté à votre ordinateur. Ensuite, chaque fois que vous déconnectez et reconnectez le lecteur sur votre ordinateur, le logiciel WD SmartWare réanalyse votre ordinateur pour y détecter les fichiers nouveaux ou modifiés et reprend la sauvegarde automatique et continue comme auparavant.

- Voir la progression de votre sauvegarde – Il faut le voir pour le croire. La sauvegarde visuelle organise et affiche votre contenu en catégories en indiquant la progression de votre sauvegarde.
- Récupérer les fichiers perdus sans effort – Retrouvez vos données importantes dans leur emplacement d'origine, que vous ayez perdu l'ensemble de vos données ou si vous avez simplement effacé un fichier important.

Écran d'accueil de WD SmartWare

L'écran d'accueil de WD SmartWare a quatre options d'onglet :

- Accueil – Contient une jauge de contenu avec la capacité de chaque disque dur intégré ou connecté à votre ordinateur (voir Figure 7 à la page 14)
- Sauvegarde – Gère les sauvegardes existantes ou en crée de nouvelles pour vos données importantes, notamment films, musique, documents, e-mail et images (voir Figure 8 à la page 22)
- Récupération – Récupère des données précieuses perdues ou remplacées (voir Figure 11 à la page 30)
- Paramètres – Gère la sécurité, les diagnostics, paramètres d'alimentation et de sauvegarde (voir Figure 9 à la page 26)

Sur l'écran d'accueil, vous pouvez modifier le lecteur principal à organiser en catégories par la boîte déroulante de sélection située sur le nom de votre ordinateur. En sélectionnant un lecteur différent, le système pourra identifier les catégories de fichiers sur ce lecteur. Cliquez alors sur :

- L'onglet **Sauvegarder** pour sauvegarder les fichiers depuis le disque sélectionné sur votre lecteur My Book
- L'onglet **Récupération** pour récupérer les fichiers sauvegardés depuis votre lecteur My Book sur un emplacement de votre ordinateur

Dans la jauge de contenu pour le disque dur de votre ordinateur, tous vos fichiers pouvant être sauvegardés apparaissent sur fond bleu en catégories qui sont basés sur les dossiers suivants de votre ordinateur :

- **Musique**
- **Vidéos**
- **Images**
- **Messages**
- **Documents**
- **Autre**

Chaque catégorie inclut tous les fichiers du dossier représenté, sauf la catégorie **Autre**, qui inclut tous les fichiers de tous les autres dossiers de votre ordinateur.


Remarque :

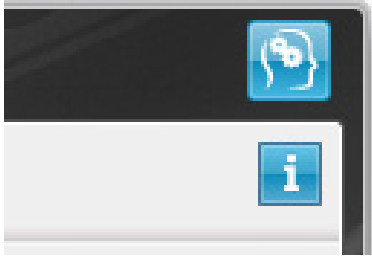
- La catégorie **Systeme**, affichée sur fond gris foncé inclut tous les fichiers de votre système d'exploitation qui ne peuvent pas être sauvegardés. Les fichiers qui ne sont pas sauvegardés sont notamment les fichiers système, fichiers programme, applications et fichiers de travail.
- La catégorie **Récupéré**, aussi affichée sur fond gris foncé, affiche les fichiers restaurés depuis une sauvegarde précédente. Ils ne peuvent pas non plus être sauvegardés.
- En faisant passer le curseur sur une catégorie, vous verrez affiché le nombre de fichiers dans la catégorie.

Dans la jauge de contenu de votre lecteur My Book, la catégorie **Fichiers supplémentaires** inclut tous les fichiers indiqués dans la partie d'espace utilisé des propriétés de votre lecteur. Cet espace n'est pas accessible pour sauvegarde.

Remarque : Le petit nombre de fichiers qui sont représentés dans la catégorie **Fichiers supplémentaires** lors de la première installation du logiciel WD SmartWare – avant d'effectuer votre première sauvegarde – représente les fichiers système et les fichiers cachés qui ont été placés là par le système d'exploitation de votre ordinateur lorsque vous avez installé le lecteur.

Consultation des rubriques d'aide en ligne et informations

Chaque écran de WD SmartWare permet d'accéder facilement aux informations d'aide en ligne pour vous guider rapidement dans vos tâches de sauvegarde, de restauration et de modification de paramètres. Quel que soit le doute sur ce que vous devez faire, il suffit de cliquer sur l'icône d'aide en ligne/informations  en haut à droite de tout écran :



Pour fermer l'écran d'aide/informations après lecture de l'aide en ligne, cliquez sur le bouton rouge en X en haut à droite de l'écran.

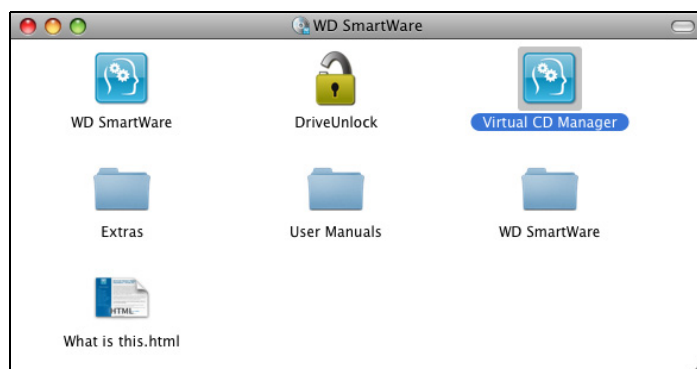
Cacher le CD virtuel WD SmartWare

Si vous avez décidé de ne pas installer le logiciel WD SmartWare, il est possible que vous souhaitiez également cacher (désactiver) le CD virtuel (VCD) WD SmartWare. Il vous suffira alors d'un double-clic depuis la boîte de dialogue du CD virtuel WD SmartWare (voir « Afficher ou cacher l'icône du CD virtuel » à la page 51). Mais si vous n'avez pas installé le logiciel WD SmartWare, l'opération sera plus compliquée, c'est pourquoi vous devez avoir à l'esprit les points suivants :

- Cacher le VCD revient à interdire tout accès à l'utilitaire du Gestionnaire de CD virtuel WD SmartWare qui permet d'activer ou désactiver le VCD. Si vous utilisez le lecteur avec un autre ordinateur, le VCD restera caché et ne se réactivera pas. Vous devrez alors soit copier à nouveau l'utilitaire sur le lecteur, ou télécharger une nouvelle copie de cet utilitaire si vous souhaitez rendre le VCD visible ou installer le logiciel WD SmartWare sur l'autre ordinateur.
- Vous ne pouvez pas lancer l'utilitaire de Gestionnaire de CD virtuel WD SmartWare directement depuis le lecteur – vous devez le lancer depuis un dossier sur votre bureau.

Avec ces précautions en tête, si vous n'avez pas installé le logiciel WD SmartWare et souhaitez cacher le VCD :

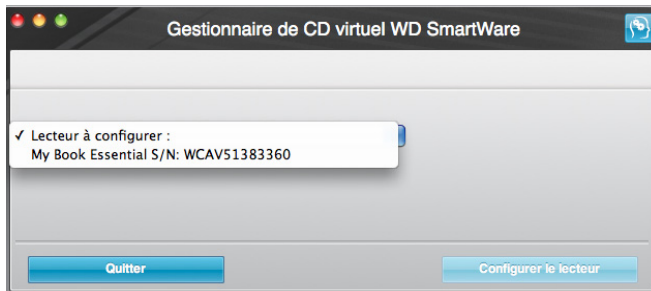
1. Double-cliquez sur l'icône WD SmartWare pour afficher la liste de fichiers du VCD :



2. Utilisez la fonction copier/coller ou glisser/déposer pour copier le fichier du **Gestionnaire de CD virtuel** depuis la liste de fichier du VCD sur le bureau de votre ordinateur.
3. Double-cliquez sur le fichier du **Gestionnaire de CD virtuel** sur votre bureau pour afficher l'écran de l'utilitaire du Gestionnaire de CD virtuel WD SmartWare :



4. Cliquez sur **Continuer**.
5. Lisez les termes du contrat de licence et cliquez sur **Accepter** pour continuer.
6. L'utilitaire du Gestionnaire de CD virtuel WD SmartWare détecte vos lecteurs et vous demande de sélectionner celui que vous souhaitez configurer :



7. Sélectionnez le lecteur My Book, et l'utilitaire du Gestionnaire de CD virtuel WD SmartWare affiche les paramètres actuels et cible du VCD :



8. Cliquez sur **Configurer le lecteur** pour continuer ; une invite vous indique qu'il est nécessaire de redémarrer votre lecteur My Book pour que les modifications soient effectives :
 - a. Déconnectez le câble USB de votre lecteur.
 - b. Vous pouvez soit déconnecter l'adaptateur d'alimentation, soit appuyer sur le bouton d'alimentation pour l'éteindre.
 - c. Attendez 10 secondes.
 - d. Vous pouvez maintenant soit reconnecter l'adaptateur d'alimentation, soit réappuyer sur le bouton d'alimentation pour l'allumer à nouveau.
 - e. Reconnectez le câble USB à votre lecteur.

9. Cliquez sur **Quitter** pour fermer l'utilitaire du Gestionnaire de CD virtuel WD SmartWare et vérifiez sur votre bureau que la modification à été prise en compte.
10. Si vous pensez avoir plus tard besoin d'utiliser votre lecteur My Book avec un autre ordinateur, activez le VCD sur l'ordinateur en question, ou installez le logiciel WD SmartWare, puis utilisez la fonction copier-coller ou glisser-déposer pour copier le dossier du Gestionnaire de CD virtuel depuis votre bureau vers votre lecteur My Book.

Afficher le CD virtuel WD SmartWare

Si vous avez effectué la prise en main sans installer le logiciel WD SmartWare, et caché (désactivé) le CD virtuel (VCD) WD SmartWare, et souhaitez à présent utiliser votre lecteur My Book avec un autre ordinateur, ou y installer le logiciel WD SmartWare, vous devrez activer le VCD sur cet autre ordinateur. Il vous suffira alors d'un double-clic depuis la boîte de dialogue du CD virtuel WD SmartWare (voir « Afficher ou cacher l'icône du CD virtuel » à la page 51). Mais si vous n'avez pas installé le logiciel WD SmartWare, et avez caché le VCD, l'opération sera plus compliquée.

Si vous n'avez pas installé le logiciel WD SmartWare et souhaitez activer le VCD :

1. Utilisez la fonction copier/coller ou glisser/déposer pour copier le fichier du Gestionnaire de CD virtuel depuis votre lecteur My Book sur le bureau de votre ordinateur. (Il s'agit du dossier que vous avez copié sur votre lecteur My Book lors de l'étape 10 de la section « Cacher le CD virtuel WD SmartWare ».)

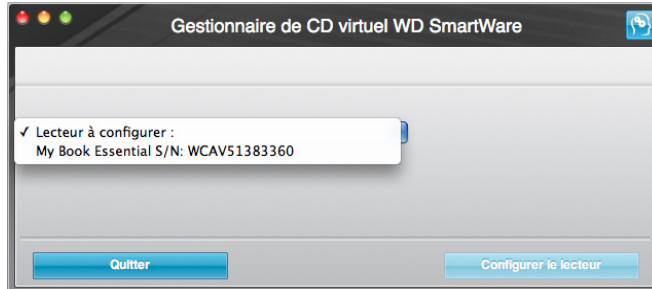
Si vous n'avez pas copié le dossier du Gestionnaire de CD virtuel sur votre lecteur My Book quand vous avez désactivé le VCD, il vous faut télécharger l'utilitaire du Gestionnaire de CD virtuel (VCD) pour Mac depuis Internet à support.wdc.com.

2. Ouvrez soit le dossier du Gestionnaire de CD virtuel, soit le fichier .zip de l'utilitaire que vous avez téléchargé (Virtual_CD_Manager_vxxxx.zip) et double-cliquez sur le fichier .exe approprié pour afficher l'écran du Gestionnaire de CD virtuel WD SmartWare :
 - Virtual_CD_Manager.exe depuis le dossier du CD virtuel
 - Virtual_CD_Manager_vxxxx.exe depuis le fichier .zip téléchargé



3. Cliquez sur **Continuer**.
4. Lisez les termes du contrat de licence et cliquez sur **Accepter** pour continuer.

5. L'utilitaire du Gestionnaire de CD virtuel WD SmartWare détecte vos lecteurs et vous demande de sélectionner celui que vous souhaitez configurer :



6. Sélectionnez le lecteur My Book, et l'utilitaire du Gestionnaire de CD virtuel WD SmartWare affiche les paramètres actuels et cible du VCD :



7. Cliquez sur **Configurer le lecteur** pour continuer.
8. Une invite vous indique qu'il est nécessaire de redémarrer votre lecteur My Book pour que les modifications soient effectives :
 - a. Déconnectez le câble USB de votre lecteur.
 - b. Vous pouvez soit déconnecter l'adaptateur d'alimentation, soit appuyer sur le bouton d'alimentation pour l'éteindre.
 - c. Attendez 10 secondes.
 - d. Vous pouvez maintenant soit reconnecter l'adaptateur d'alimentation, soit réappuyer sur le bouton d'alimentation pour l'allumer à nouveau.
 - e. Reconnectez le câble USB à votre lecteur.
9. Cliquez sur **Quitter** pour fermer l'utilitaire de Gestionnaire de CD virtuel WD SmartWare.
10. Vérifiez sur votre bureau que la modification a bien été prise en compte.

Sauvegarde des fichiers de votre ordinateur

Ce chapitre est composé des rubriques suivantes :

- À propos de la sauvegarde des fichiers de votre ordinateur
- Sauvegarde complète
- Fonctions de sauvegarde évoluées

À propos de la sauvegarde des fichiers de votre ordinateur

Le logiciel WD SmartWare sauvegarde automatiquement et en continu tous les contenus de votre ordinateur sur votre lecteur My Book – musique, vidéos, photos, documents, e-mails et autres fichiers.

Remarque : Une seule installation du logiciel WD SmartWare permet la prise en charge de jusqu'à trois lecteurs de sauvegarde avec le logiciel WD SmartWare.

Après la définition de catégories par le logiciel WD SmartWare pour vos contenus spécifiques, il suffit de cliquer sur le bouton **Exécuter la sauvegarde** pour les sauvegarder toutes. Vous pouvez aussi sélectionner des types de fichiers spécifiques à sauvegarder.

Après l'accomplissement d'une sauvegarde, le logiciel WD SmartWare protège vos fichiers en sauvegardant tout :

- Fichier nouveau, créé sur votre ordinateur ou copié sur votre disque dur
- Fichier modifié de quelque façon que ce soit

Cette protection est automatique – le logiciel WD SmartWare l'effectue sans aucune action de votre part – il suffit de laisser votre lecteur My Book connecté à votre ordinateur.

Remarque : La protection par sauvegarde automatique est continue tant que votre lecteur My Book est connecté à votre ordinateur. Ensuite, chaque fois que vous déconnectez et reconnectez le lecteur sur votre ordinateur, le logiciel WD SmartWare réanalyse votre ordinateur pour y détecter les fichiers nouveaux ou modifiés et reprend la sauvegarde automatique et continue comme auparavant.

De plus, l'écran Sauvegarde (voir Figure 8 à la page 22) propose :

- Des jauges de contenu pour les disques durs de votre ordinateur, pour voir le nombre de fichiers et la taille de stockage pour chaque catégorie de contenu
- Un bouton **Mettre les jauges à jour** pour réactualiser le lecteur et vérifier que la jauge de contenu prend bien tout en compte après avoir ajouté ou modifié des fichiers sur votre ordinateur
- Une case de contenu **Affichage détaillé** permettant de sélectionner les catégories de fichiers ou de dossiers à sauvegarder, avec un bouton **Appliquer** pour appliquer vos choix
- Des boutons **Exécutez la sauvegarde** et **Interrompre la sauvegarde** pour démarrer et arrêter les sauvegardes

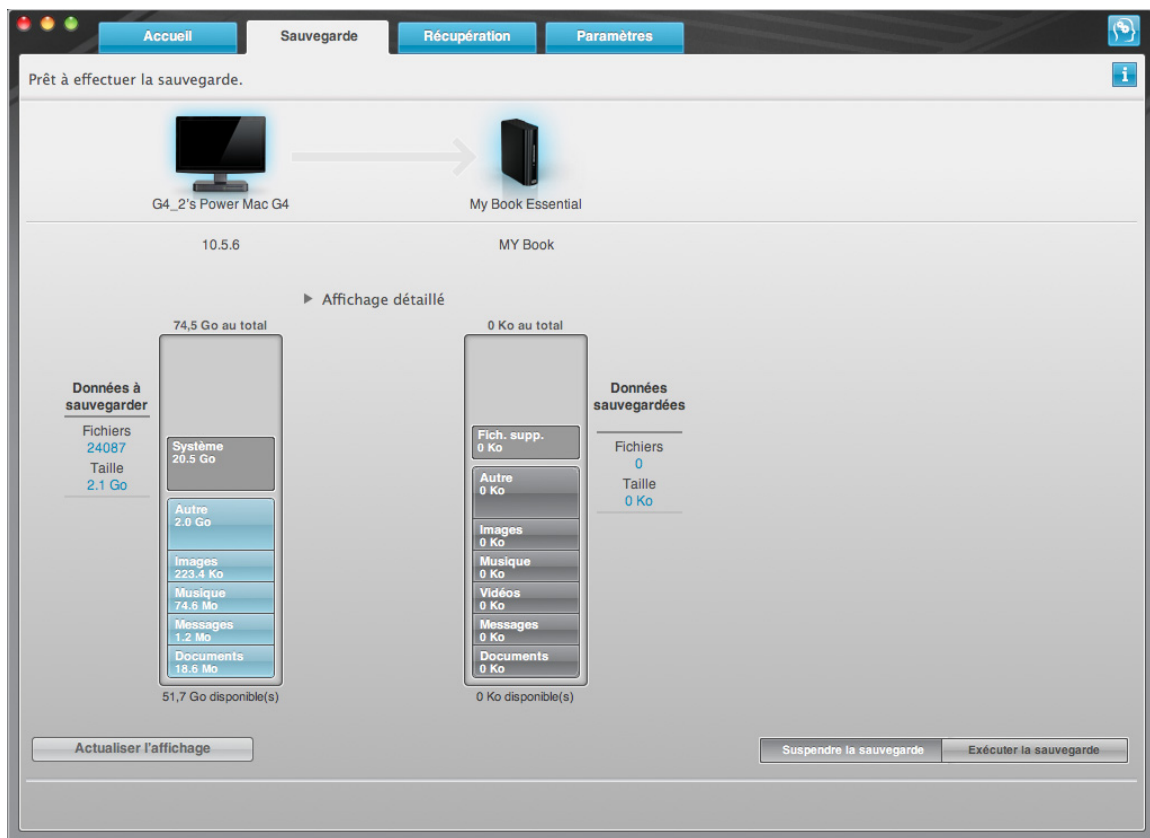


Figure 8. Écran Sauvegarder

Dans les jauges de contenu des disques durs de votre ordinateur, les catégories de fichiers à inclure dans la sauvegarde si vous cliquez sur **Lancer la sauvegarde** sont indiquées comme suit :

- Un fond bleu clair dans la jauge de contenu du disque dur de votre ordinateur représente les fichiers d'origine accessibles pour sauvegarde.
- Un fond gris dans la jauge de contenu de votre lecteur My Book représente les copies de sauvegarde potentielle des fichiers d'origine.
- Un fond bleu foncé identifie des catégories de fichiers qui ont été sauvegardés.

Dans la jauge de contenu de votre lecteur My Book, la catégorie **Fichiers supplémentaires** inclut tous les fichiers indiqués dans la partie d'espace utilisé des propriétés de votre lecteur. Cet espace n'est pas accessible pour sauvegarde.

Dans les jauges de contenu et la boîte de contenu **Affichage détaillé**, les catégories de fichier sont basées sur les dossiers suivants de votre ordinateur :

- **Musique**
- **Vidéos**
- **Images**
- **Messages**
- **Documents**
- **Autre**

Chaque catégorie inclut tous les fichiers du dossier représenté, sauf la catégorie **Autre**, qui inclut tous les fichiers de tous les autres dossiers de votre ordinateur.

Remarque :

- La catégorie **Systeme**, affichée sur fond gris foncé inclut tous les fichiers de votre système d'exploitation qui ne peuvent pas être sauvegardés. Les fichiers qui ne sont pas sauvegardés sont notamment les fichiers système, fichiers programme, applications et fichiers de travail.
- La catégorie **Récupéré**, aussi affichée sur fond gris foncé, affiche les fichiers restaurés depuis une sauvegarde précédente. Ils ne peuvent pas non plus être sauvegardés.
- En faisant passer le curseur sur une catégorie, vous verrez affiché le nombre de fichiers dans la catégorie.

Pour sauvegarder d'autres disques durs internes, cliquez sur l'onglet **Accueil** et sélectionnez le lecteur.

Sauvegarde complète

Pour sauvegarder tous les fichiers de votre ordinateur :

1. Cliquez sur l'onglet **Sauvegarde** pour faire apparaître l'écran Sauvegarde (voir Figure 8 à la page 22).
2. Cliquez sur **Exécuter la sauvegarde** pour sauvegarder tous vos fichiers.
3. Pendant la sauvegarde :
 - L'écran Sauvegarde affiche une barre de progression et un message indiquant la quantité de données sauvegardées.
 - Le fond bleu de la jauge de contenu du disque dur votre ordinateur passe en jaune/orange pour tous les fichiers qui n'ont pas encore été sauvegardés.
 - Le fond gris de la jauge de contenu de votre lecteur My Book passe en bleu pour chaque catégorie dès que la sauvegarde est terminée.
 - Vous pouvez continuer la configuration de votre lecteur ou effectuer toutes autres fonctions car le logiciel WD SmartWare sauvegarde tous vos fichiers en arrière-plan.
 - Un bouton **Interrompre la sauvegarde** permet d'arrêter la sauvegarde.
4. L'apparition d'un message de sauvegarde réussi signifie que la sauvegarde s'est achevée normalement.

Si un ou plusieurs fichiers n'ont pas pu être sauvegardés, le logiciel WD SmartWare affiche un :

- Message d'avertissement indiquant le nombre de fichiers concernés
- Lien cliquable **Afficher** permettant d'afficher une liste de tous les fichiers et des motifs pour lesquels ils n'ont pas été sauvegardés

Certaines applications et processus actifs peuvent empêcher la sauvegarde des fichiers. Si vous ne trouvez pas pourquoi certains des fichiers n'ont pas été sauvegardés, essayez de :

- Enregistrer et fermer tous vos fichiers ouverts
- Fermer toutes les applications ouvertes – y compris votre programme de messagerie et navigateur web

Important : L'apparition d'un message d'avertissement signalant que votre lecteur est plein signifie qu'il n'y a plus assez d'espace libre sur le lecteur pour effectuer la sauvegarde.

La meilleure solution à long terme serait de réserver ce lecteur au stockage d'archives à long terme et de :

- a. Cliquer sur l'onglet **Accueil** pour afficher l'écran d'accueil.
- b. Cliquer sur le lien **WDStore** de la boîte WD Online pour afficher le site web Western Digital Online Store.
- c. Cliquer sur **Disques durs externes** pour sélectionner le lecteur convenant le mieux à vos besoins à venir.

5. Si vous avez cliqué sur **Interrompre la sauvegarde** à l'étape 3, l'invite de confirmation **Arrêter la sauvegarde ?** vous rappelle que si vous arrêtez la sauvegarde avant son achèvement, le logiciel WD SmartWare supprime tous les fichiers de sauvegarde qui viennent d'être copiés vers votre lecteur My Book.

Pour continuer, vous pouvez cliquer sur une des options suivantes :

- **Continuer la sauvegarde** pour annuler votre demande d'interruption et reprendre la sauvegarde
- **Arrêter la sauvegarde** pour confirmer votre demande d'interruption, arrêter la sauvegarde et supprimer les fichiers de sauvegarde qui viennent d'être créés

Fonctions de sauvegarde évoluées

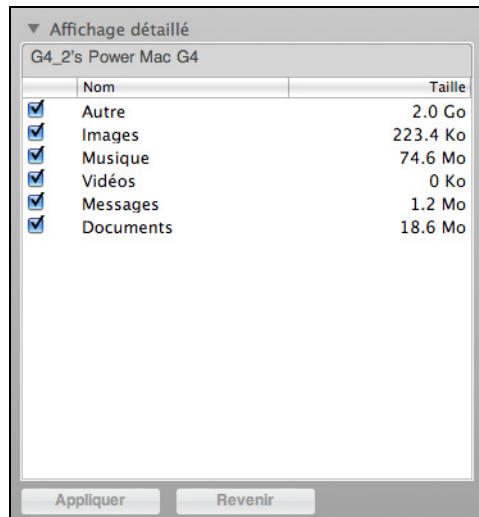
Les fonctions de sauvegarde évoluées sont notamment :

- Sélection de contenu spécifique à sauvegarder
- Modification des paramètres du logiciel de sauvegarde :
 - Choix du nombre de versions de sauvegarde à conserver
 - Suspension de la sauvegarde jusqu'à l'inactivité de votre ordinateur

Sélection de contenu spécifique à sauvegarder

Pour sauvegarder certains des fichiers de votre ordinateur :

1. Sur l'écran Sauvegarde (voir Figure 8 à la page 22), sélectionnez **Affichage détaillé** pour ouvrir la boîte de contenu de fichiers à sauvegarder :



2. Dans la boîte de contenu de fichiers à sauvegarder :
 - Cochez les cases correspondant aux catégories de fichiers à inclure dans la sauvegarde
 - Décochez les cases des catégories de fichiers à exclure de la sauvegarde
3. Cliquez sur **Appliquer** pour actualiser la jauge de contenu de votre lecteur My Book.
4. Cliquez sur **Exécuter la sauvegarde** pour sauvegarder les catégories de fichiers sélectionnées.

Modification des paramètres du logiciel de sauvegarde

Pour optimiser votre sauvegarde, vous pouvez :

- Indiquer le nombre de versions de sauvegarde à conserver pour chaque fichier
- Suspendre les sauvegardes jusqu'à l'inactivité de votre ordinateur

Pour configurer ces options de sauvegarde :

1. Cliquez sur l'onglet **Paramètres** pour afficher l'écran Paramètres (voir Figure 9).
2. Cliquez sur **Configurer le logiciel** pour afficher l'écran Paramètres du logiciel (voir Figure 10 à la page 27).
3. Voir :
 - « Réglage du nombre de versions de sauvegarde » à la page 27

- « Interruption des sauvegardes tant que votre ordinateur n'est pas inactif » à la page 28

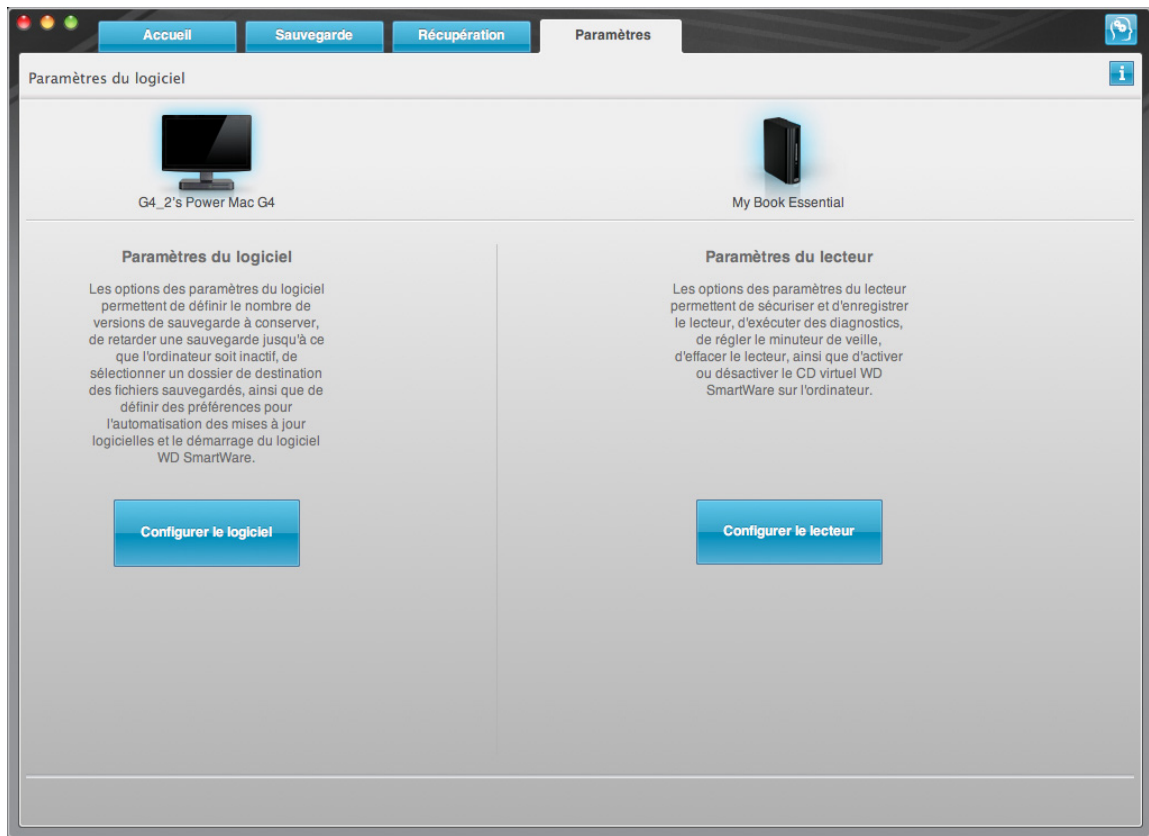


Figure 9. Écran Paramètres

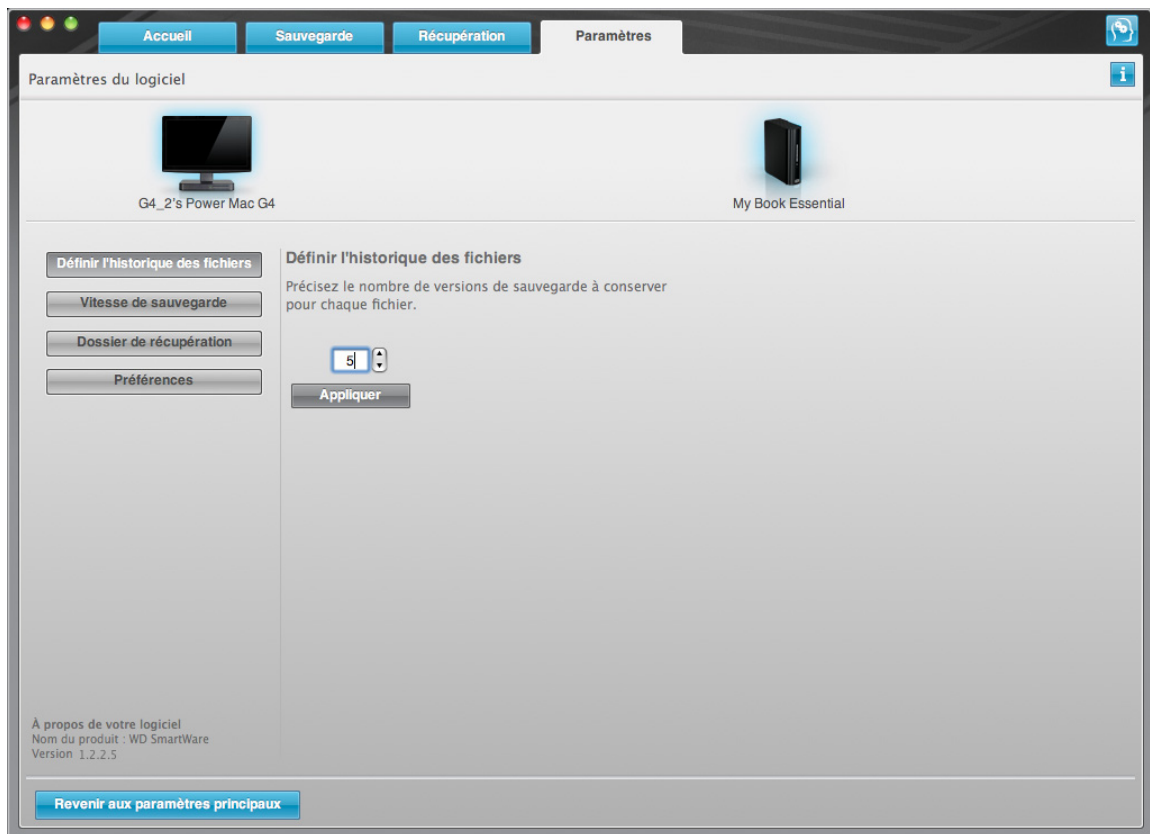


Figure 10. Écran Paramètres du: logiciel

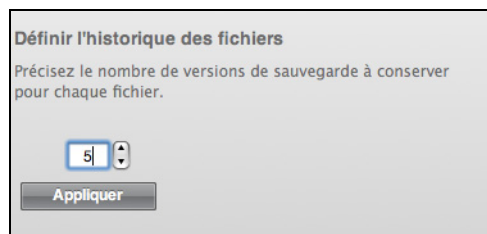
Réglage du nombre de versions de sauvegarde. Le logiciel WD SmartWare permet de conserver jusqu'à 25 versions précédentes de chaque fichier. Si vous remplacez ou supprimez un fichier par accident, ou si vous souhaitez voir le fichier à quelques versions en arrière, le logiciel WD SmartWare dispose d'une copie pour vous. Vous disposerez toujours du nombre de versions les plus récentes spécifiées de chaque fichier pour récupération, et vous pouvez choisir de conserver entre 1 et 25 versions.

Conservation d'un nombre de versions supérieur :

- Améliore la possibilité de récupérer des fichiers sur une période plus ancienne
- Consomme plus d'espace disque

Pour indiquer le nombre de versions de sauvegarde à conserver pour chaque fichier :

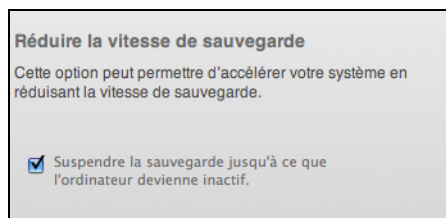
1. Sur l'écran Paramètres du logiciel (voir Figure 10), cliquez sur **Historique de fichiers** pour afficher la boîte de dialogue Définir l'historique de fichiers :



2. Indiquez le nombre de versions de fichiers à conserver (de 1 à 25) dans la case **Précisez le nombre de versions de sauvegarde à conserver pour chaque fichier.**
3. Cliquez sur **Appliquer** pour enregistrer et appliquer le nouveau nombre de versions de sauvegarde.

Interruption des sauvegardes tant que votre ordinateur n'est pas inactif. Une sauvegarde importante peut prendre beaucoup de temps, et peut consommer beaucoup de ressources de traitement de votre système. Le logiciel WD SmartWare fonctionne en arrière-plan en n'utilisant qu'un minimum de ressources de l'ordinateur quand vous travaillez sur celui-ci, mais vous pouvez aussi interrompre toute activité de sauvegarde tant que votre ordinateur n'est pas inactif, en activant l'option Vitesse de sauvegarde :

1. Sur l'écran Paramètres du logiciel (voir Figure 10 à la page 27), cliquez sur **Vitesse de sauvegarde** pour afficher la boîte de dialogue Réduire la vitesse de sauvegarde :



2. Cochez ou décochez la case **Suspendre la sauvegarde jusqu'à ce que l'ordinateur devienne inactif** pour activer ou désactiver l'option Vitesse de sauvegarde.

Récupération de fichiers sauvegardés

Ce chapitre est composé des rubriques suivantes :

- [À propos de la récupération de fichiers](#)
- [Récupération d'un fichier](#)
- [Récupération d'un dossier](#)
- [Récupération d'une version précédente d'un fichier ou de fichiers supprimés](#)
- [Récupération de la totalité du contenu](#)

À propos de la récupération de fichiers

Le logiciel WD SmartWare facilite la récupération de fichiers sauvegardés sur votre lecteur My Book pour soit :

- Les récupérer à leur emplacement d'origine sur votre ordinateur
- Les copier vers un dossier de récupération spécial

La récupération s'effectue généralement en cinq étapes :

1. Choisir le lecteur dont vous souhaitez récupérer le contenu sur l'écran d'accueil.
2. Choisir la sauvegarde dont vous souhaitez récupérer le contenu.
3. Choisir si le contenu sera récupéré vers un dossier de récupération spécial ou à son emplacement d'origine.
4. Choisir le contenu à récupérer : fichiers, dossiers ou tout.
5. Récupérer le contenu.

Récupération d'un fichier

Après sélection du lecteur sur l'écran d'accueil, vous pouvez récupérer des fichiers ou des dossiers complets de votre lecteur My Book. Pour récupérer un fichier depuis votre lecteur :

1. Cliquez sur l'onglet **Récupération** pour afficher l'écran Récupération (voir Figure 11 à la page 30).
2. Dans la case **Volumes sauvegardés**, sélectionnez le volume WD SmartWare dont vous souhaitez récupérer un fichier ou un dossier et cliquez sur **Sélectionner la destination** pour afficher l'écran Sélectionner une destination pour les fichiers récupérés (voir Figure 12 à la page 31).

3. Sur l'écran Sélectionnez un dossier de destination pour la récupération des fichiers :

Si vous souhaitez copier le contenu récupéré vers . . .

ALORS . . .

Son emplacement d'origine,

- Sélectionnez l'option **Vers les emplacements d'origine**.
- Cliquez sur **Sélectionner les fichiers** pour afficher l'écran Sélectionnez le contenu à récupérer... (Figure 13 à la page 31) et passez à l'étape 4.

Un dossier de contenu récupéré,

- Sélectionnez l'option **Dans un dossier de contenu récupéré**.
- Pour indiquer un dossier de récupération différent, cliquez sur **Parcourir** et utilisez la fonction de navigation pour trouver le nouveau fichier de récupération.
- Cliquez sur **Appliquer** pour enregistrer et appliquer le nouveau dossier de récupération.
- Cliquez sur **Sélectionner les fichiers** pour afficher l'écran Sélectionnez le contenu à récupérer... (Figure 13 à la page 31) et passez à l'étape 4.

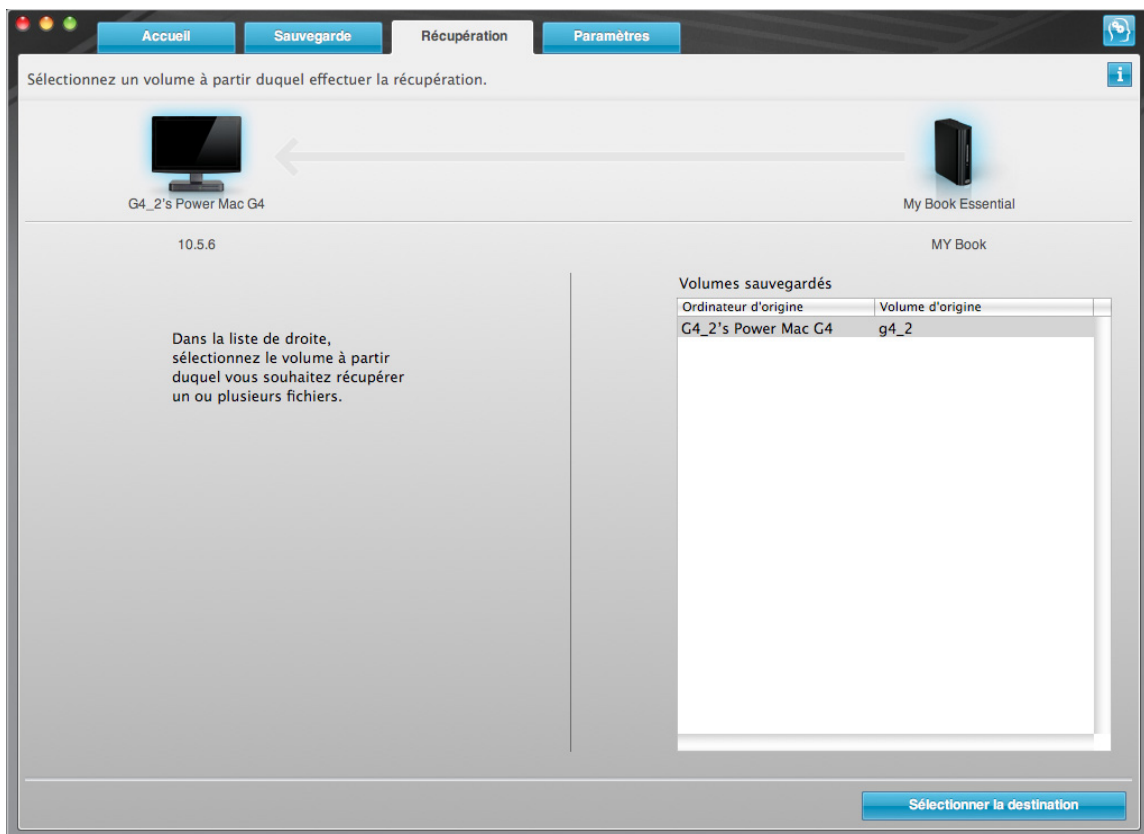


Figure 11. Écran Récupération



Figure 12. Écran Sélectionner un dossier de destination pour la récupération des fichiers

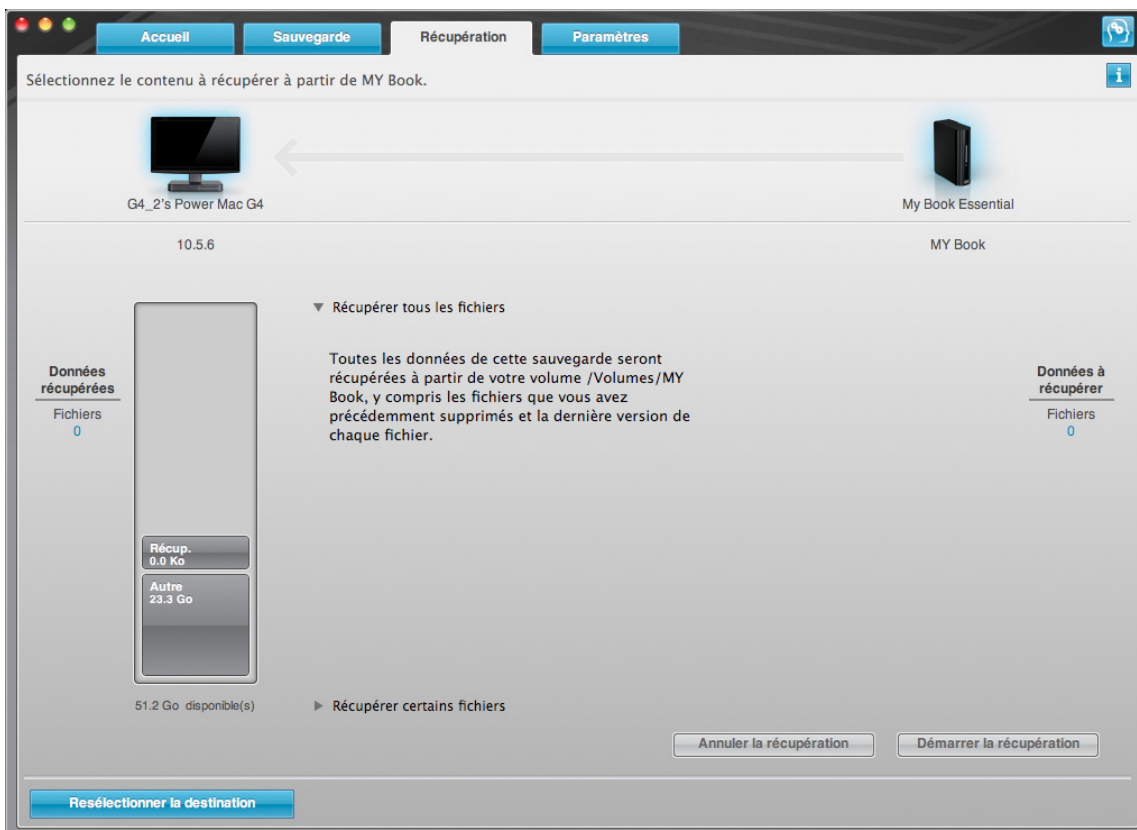


Figure 13. Écran Sélectionner le contenu à récupérer

4. Sur l'écran Sélectionner le contenu à récupérer..., sélectionnez **Récupérer certains fichiers** pour afficher la boîte de sélection de fichiers à récupérer (voir Figure 14 à la page 32).
5. Parcourez la structure de dossiers pour trouver le contenu voulu. Vous pouvez aussi utiliser la case de recherche en tapant le nom (ou une partie de celui-ci) du dossier ou fichier recherché :
 - Cliquez sur le bouton de catégorie de fichiers appropriée pour afficher la liste des fichiers par catégorie :
 - Images
 - Musique
 - Vidéos
 - Documents
 - Autre
 - Messages
 - Sélectionnez l'icône Afficher pour afficher la liste des fichiers individuels.
 - Tapez tout ou partie du nom de fichier dans la case de recherche pour trouver le fichier et appuyez sur la touche **Entrée** pour démarrer la recherche. Pour éliminer le filtre de recherche, supprimez tout le texte de la case de recherche et appuyez sur la touche **Entrée**.
 - Cochez la case correspondant au fichier ou dossier à récupérer.
 - Cliquez sur **Démarrer la récupération**.

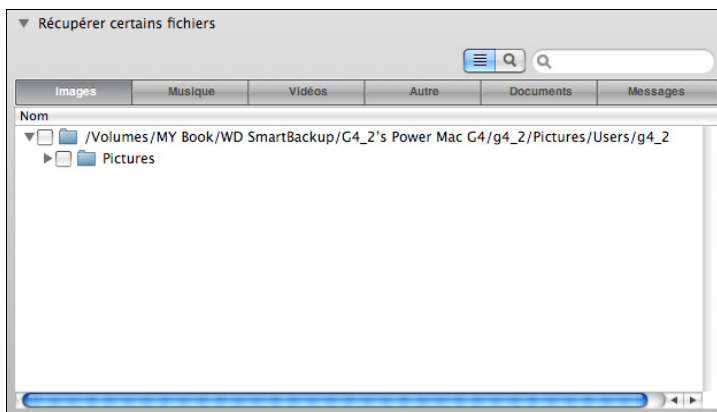


Figure 14. Boîte de sélection de fichiers à récupérer

6. Pendant la récupération :
 - L'écran Récupération affiche une barre de progression et un message indiquant la quantité de données copiées vers l'emplacement de récupération spécifié.
 - Un bouton **Annuler la récupération** est disponible pour vous permettre d'arrêter la récupération.
 - Le message **Récupération terminée** signifie que la récupération est terminée.

Un message **Récupération partiellement terminée** signifie que le fichier sélectionné pour récupération n'a pas été copié vers l'emplacement de récupération spécifié. Dans ce cas, il est possible que :

- Un message **Fichiers non récupérés** indique le nombre de fichiers qui n'ont pas été récupérés avec un lien vers un écran d'informations sur l'échec de récupération. Cliquez sur le lien **Afficher les fichiers** pour voir la liste des fichiers avec les motifs pour lesquels ils n'ont pas été récupérés.
- Un message **La destination est saturée** indique que votre ordinateur n'a plus suffisamment d'espace disque pour achever la récupération.

Récupération d'un dossier

Pour récupérer un dossier depuis votre lecteur, ainsi que tout le contenu d'un dossier, qui peut contenir plusieurs catégories, dans la case de sélection de fichiers à récupérer (voir Figure 14), cliquez à droite sur le dossier voulu et choisissez **Sélectionner le dossier dans toutes les catégories de contenu**.

Récupération d'une version précédente d'un fichier ou de fichiers supprimés

Dans la case de sélection de fichiers à récupérer (voir Figure 14), cochez la case **Afficher les fichiers supprimés** et/ou la case **Afficher les anciens fichiers**. Maintenant, lors de la sélection du contenu à récupérer, vous pouvez sélectionner les fichiers individuels remplacés ou supprimés. De même, la récupération de fichiers entiers dans ce mode permet de récupérer aussi d'anciennes versions ou des fichiers supprimés.

Récupération de la totalité du contenu

Sur l'écran Sélectionner le contenu à récupérer... (voir Figure 13 à la page 31), choisissez l'option **Récupérer tous les fichiers**, qui récupère le contenu de toutes les catégories pour les copier à leur emplacement d'origine ou vers le dossier de récupération de contenu.

Verrouillage et déverrouillage de votre lecteur

Ce chapitre est composé des rubriques suivantes :

- Protection de votre lecteur par mot de passe
- Déverrouillage de votre lecteur
- Désactivation de la fonction de verrouillage de lecteur
- Changement de mot de passe

Protection de votre lecteur par mot de passe

Vous devriez protéger votre lecteur par mot de passe en cas de doute sur la possibilité que quelqu'un d'autre puisse accéder à votre lecteur sans que vous souhaitiez qu'il puisse accéder au contenu de ce lecteur.

ATTENTION ! Le logiciel WD SmartWare utilise votre mot de passe pour verrouiller et déverrouiller de façon électronique votre lecteur. Si vous oubliez votre mot de passe, vous ne pourrez plus accéder aux données sur le lecteur ni y écrire de nouvelles données. Vous devrez effacer le lecteur avant de pouvoir le réutiliser.

Vous pouvez accéder à la boîte de dialogue Définir la sécurité pour la gestion du mot de passe depuis l'onglet Paramètres du logiciel WD SmartWare, depuis l'écran **Paramètres** du lecteur. Vous pouvez ensuite :

- Créer un mot de passe
- Modifier un mot de passe
- Supprimer le besoin de mot de passe

Pour créer un mot de passe et empêcher l'accès aux fichiers par d'autres sur votre lecteur, par exemple à partir de l'onglet Paramètres :

1. Cliquez sur l'onglet **Paramètres** pour afficher l'écran Paramètres (voir Figure 9 à la page 26).
2. Cliquez **Configurer le lecteur** pour afficher l'écran Paramètres du lecteur (voir Figure 15 à la page 35).
3. Cliquez sur **Sécurité** pour afficher la boîte de dialogue Définir la sécurité :

Définir la sécurité

WD SmartWare permet de sécuriser votre lecteur en empêchant d'autres utilisateurs d'accéder à vos fichiers.

Choisissez un mot de passe.

Confirmer le mot de passe

Indication de mot de passe

Avertissement

WD ne peut pas récupérer votre mot de passe. En cas d'oubli, vous ne pourrez plus accéder à vos données.

Je comprends.

Enregistrer les paramètres de sécurité

4. Tapez votre mot de passe dans la case **Choisissez un mot de passe**.
5. Retapez votre mot de passe dans la case **Confirmez le mot de passe**.

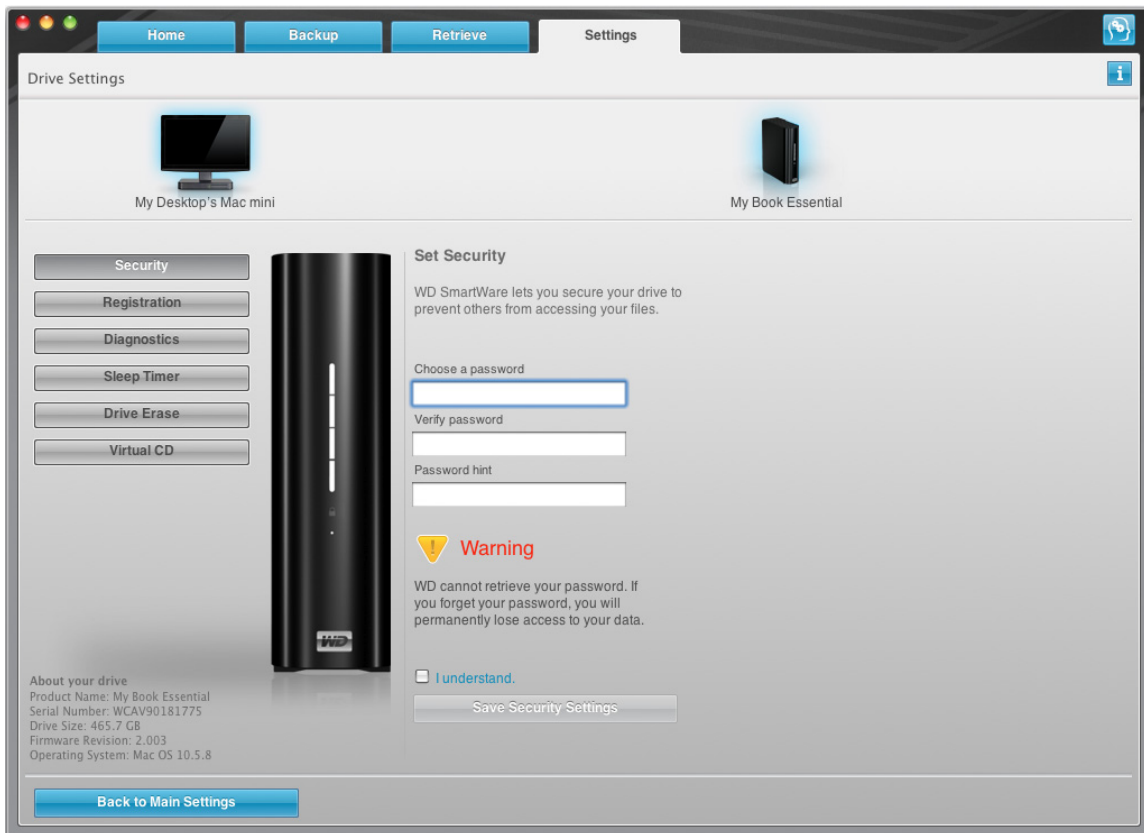


Figure 15. Écran Paramètres du lecteur

6. Tapez une indication pour vous aider à vous rappeler votre mot de passe dans la case **Indication de mot de passe**.
7. Lisez l'avertissement sur la possibilité de perte de données en cas d'oubli de votre mot de passe.
8. Cliquez sur la case à cocher **Je comprends** pour indiquer que vous acceptez le risque.
9. Cliquez sur **Enregistrer les paramètres de sécurité** pour enregistrer votre mot de passe et activer la protection de votre lecteur par mot de passe.

ATTENTION ! Après création d'un mot de passe, le lecteur reste déverrouillé tant que vous poursuivez votre session de travail en cours. Ensuite le logiciel WD SmartWare :

- Verrouille le lecteur lors de l'arrêt de votre ordinateur, de la déconnexion du lecteur ou du passage de l'ordinateur en mode veille
- Impose de taper le mot de passe pour déverrouiller le lecteur au redémarrage de votre ordinateur ou à la reconnexion du lecteur

Déverrouillage de votre lecteur

Après création d'un mot de passe pour empêcher les autres d'accéder aux fichiers de votre lecteur, vous devrez taper votre mot de passe pour déverrouiller le lecteur chaque fois que :

- Arrêtez et redémarrez votre ordinateur
- Vous déconnectez et reconnectez le lecteur à votre ordinateur
- Votre ordinateur sort du mode veille

Vous devrez le faire même si vous n'avez pas installé le logiciel WD SmartWare sur votre ordinateur.

Déverrouillage de votre lecteur avec le logiciel WD SmartWare

La procédure de déverrouillage de votre lecteur avec le logiciel WD SmartWare peut être automatique ou manuel, selon que l'invite **Merci de saisir votre mot de passe** s'affiche ou pas.

Automatiquement. Chaque fois que vous arrêtez et redémarrez votre ordinateur, ou déconnectez et reconnectez le lecteur sur votre ordinateur, le logiciel WD SmartWare affiche l'invite **Tapez votre mot de passe** :



Pour déverrouiller votre lecteur :

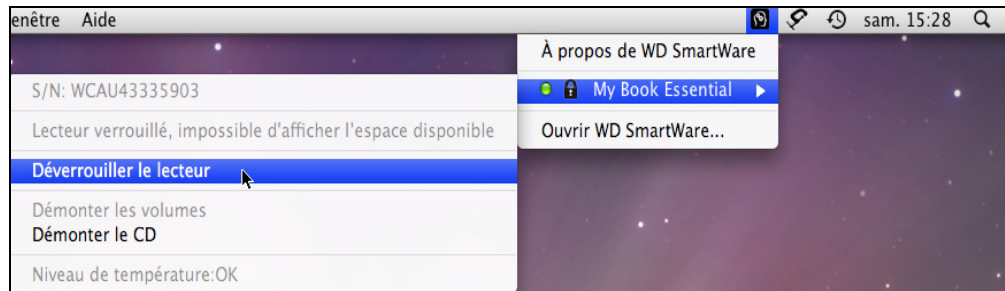
1. Tapez votre mot de passe dans la case **Mot de passe**.
2. Cliquez sur **Déverrouiller** pour déverrouiller votre lecteur et activer le logiciel WD SmartWare.

Manuellement. Si votre ordinateur entre en mode veille, un écran de déverrouillage peut ne pas s'afficher quand vous le réactivez. Pour déverrouiller le lecteur, vous pouvez soit :

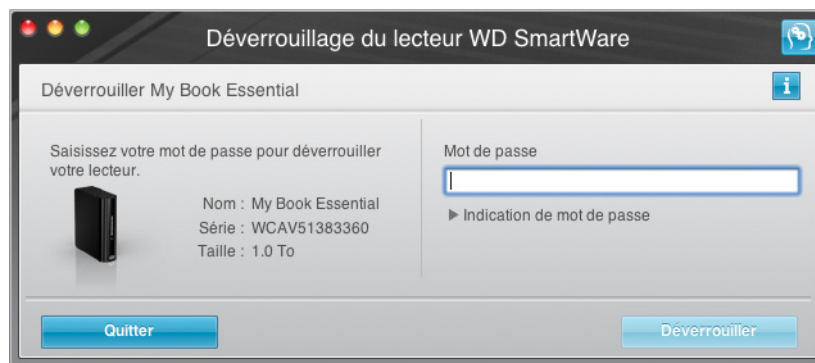
- WD SmartWare Utiliser le VCD tel que décrit dans la section « Déverrouillage de votre lecteur sans le logiciel WD SmartWare » à la page 37
- Utiliser l'icône WD SmartWare

Pour déverrouiller manuellement en utilisant l'icône WD SmartWare :

1. Cliquez sur l'icône WD SmartWare dans la barre dans le coin en haut à droite de l'écran.
2. Sélectionnez le lecteur My Book puis cliquez sur **Déverrouiller le lecteur** :



3. Tapez votre mot de passe dans la case **Mot de passe** et cliquez sur **Déverrouiller** dans l'écran Déverrouillage du lecteur WD SmartWare :



4. À l'invite **Votre lecteur est maintenant déverrouillé**, cliquez sur **Quitter** pour fermer l'écran du programme Déverrouillage du lecteur WD SmartWare.

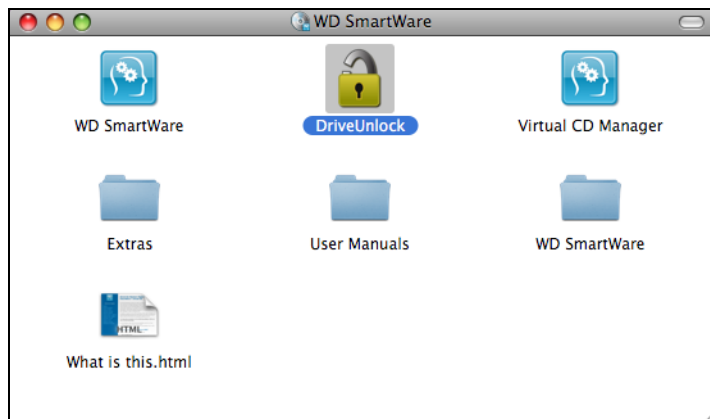
Déverrouillage de votre lecteur sans le logiciel WD SmartWare

Chaque fois que vous connectez votre lecteur protégé par mot de passe à un ordinateur qui n'a pas de logiciel WD SmartWare installé, vous pouvez utiliser le programme de déverrouillage du lecteur WD SmartWare pour déverrouiller le disque. Le logiciel WD SmartWare fournit le programme de déverrouillage du lecteur sur un CD « virtuel » (VCD) qui apparaît sur votre bureau :

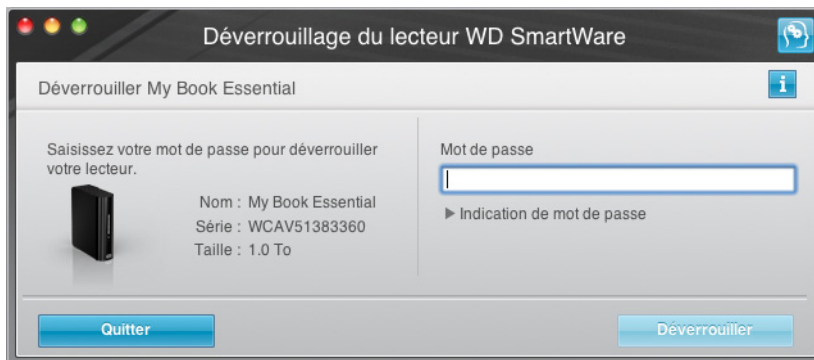


Pour déverrouiller le lecteur sans que le logiciel WD SmartWare soit installé :

1. Double-cliquez sur l'icône du VCD WD SmartWare, puis double-cliquez sur l'icône Drive Unlock sur l'écran qui s'affiche :



2. Tapez votre mot de passe dans la case **Mot de passe** :

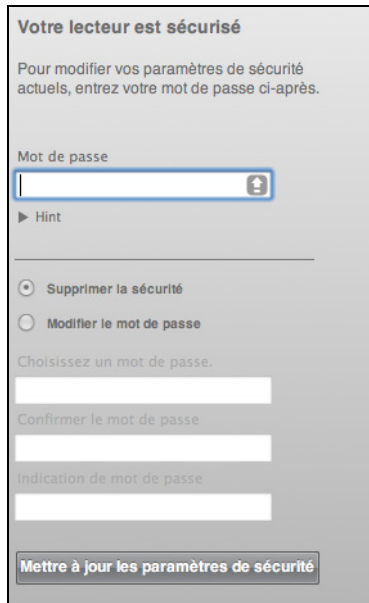


3. Cliquez sur **Déverrouiller** pour déverrouiller le lecteur.
4. À l'invite **Votre lecteur est maintenant déverrouillé**, cliquez sur **Quitter** pour fermer l'écran du programme Déverrouillage du lecteur WD SmartWare.

Désactivation de la fonction de verrouillage de lecteur

Pour supprimer la protection par mot de passe de votre lecteur :

1. Cliquez sur **Sécurité** sur l'écran Paramètres du lecteur (voir Figure 15 à la page 35) pour afficher la boîte de dialogue Votre lecteur est en sécurité :



2. Tapez votre mot de passe dans la case **Mot de passe**.
3. Sélectionnez l'option **Supprimer la sécurité**.
4. Cliquez sur **Mettre à jour les paramètres de sécurité** pour supprimer la protection par mot de passe de votre lecteur et réafficher l'écran Définir la sécurité.

Changement de mot de passe

Pour changer votre mot de passe :

1. Sur la boîte de dialogue Votre lecteur est sécurisé, sélectionnez l'option **Modifier le mot de passe** et :
 - a. Tapez votre nouveau mot de passe dans la case **Nouveau mot de passe**.
 - b. Retapez votre nouveau mot de passe dans la case **Confirmez le mot de passe**.
 - c. Tapez une indication pour vous aider à vous rappeler votre nouveau mot de passe dans la case **Indication de nouveau mot de passe**.
2. Cliquez sur **Mettre à jour les paramètres de sécurité** pour modifier votre mot de passe.

6

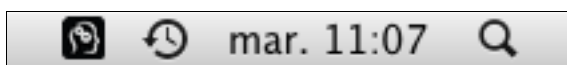
Gestion et personnalisation de votre lecteur

Ce chapitre est composé des rubriques suivantes :

- En utilisant l'icône WD SmartWare
- Ouverture du logiciel WD SmartWare
- Vérification de l'état du lecteur
- Démontage du lecteur en toute sécurité
- Personnalisation de vos paramètres logiciels
- Personnalisation des paramètres de votre lecteur
- Désinstaller le logiciel WD SmartWare

En utilisant l'icône WD SmartWare

Après installation du logiciel WD SmartWare, l'icône WD SmartWare apparaît dans la barre en haut à droite de l'écran.



En cliquant sur cet icône vous pouvez :

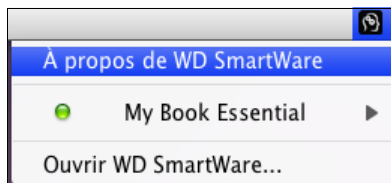
- Ouvrir le logiciel WD SmartWare
- Vérifier l'état du disque
- Démontez en toute sécurité le lecteur depuis le CD virtuel

Les sections suivantes décrivent comment utiliser l'icône et les méthodes alternatives pour effectuer ces actions.

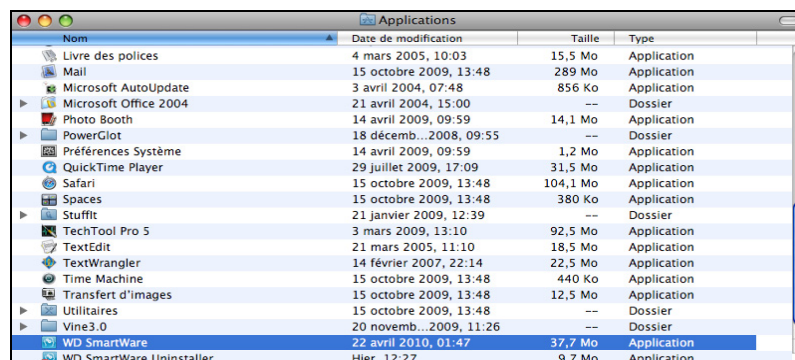
Ouverture du logiciel WD SmartWare

Si le logiciel WD SmartWare ne démarre pas automatiquement, vous pouvez le redémarrer par une des méthodes suivantes :

- Cliquez sur l'icône WD SmartWare et sélectionnez **Ouvrir WD SmartWare**.



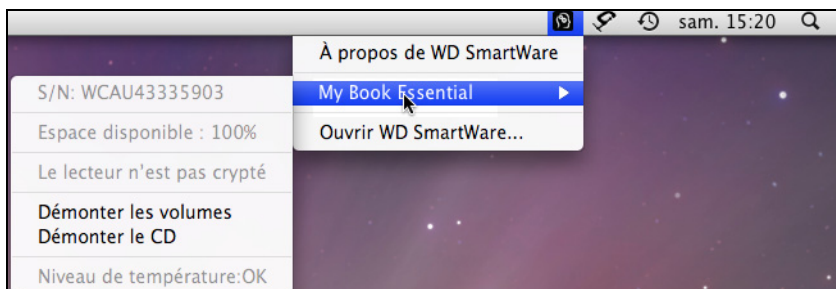
- Double-cliquez sur **WD SmartWare** dans la liste Applications :



Vérification de l'état du lecteur

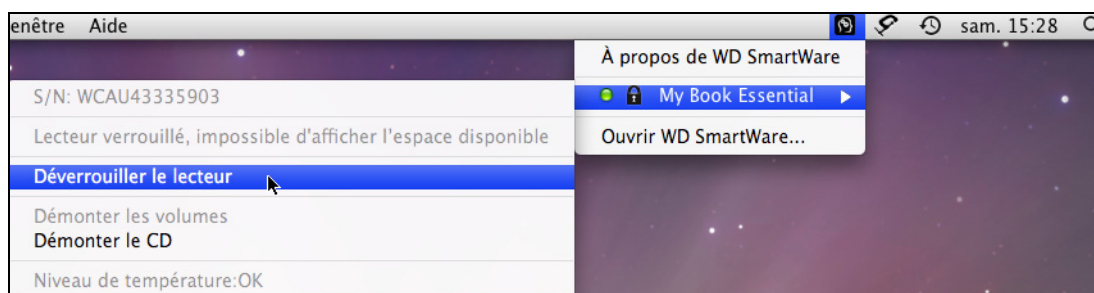
Utilisez l'icône WD SmartWare pour savoir si le lecteur est chiffré (verrouillé), à quel point il est rempli, connaître le numéro de série du lecteur et la température de ce lecteur :

1. Cliquez sur l'icône WD SmartWare pour afficher une liste de lecteurs et sélectionner le lecteur My Book :

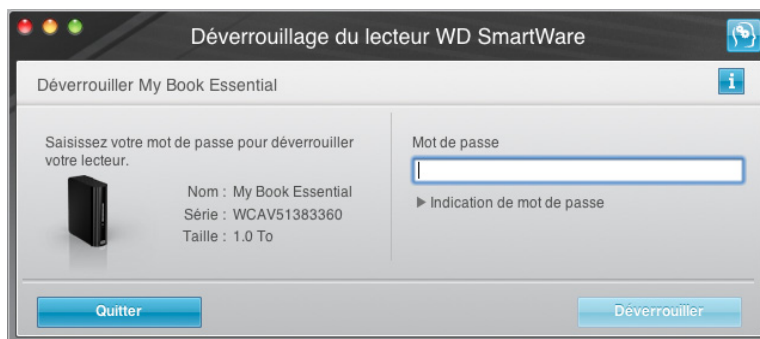


2. Si le lecteur est déverrouillé (non chiffré), le sous-menu affiche le numéro de série du lecteur, l'espace disponible et la température.

Si le lecteur est verrouillé :



- a. Cliquez sur **Déverrouiller** dans le sous-menu pour ouvrir l'écran Déverrouillage du lecteur WD SmartWare :



- b. Tapez votre mot de passe dans la case **Mot de passe** et cliquez sur **Déverrouiller**.
 - c. À l'invite **Votre lecteur est maintenant déverrouillé**, cliquez sur **Quitter** pour fermer l'écran du programme Déverrouillage du lecteur WD SmartWare.
3. Répétez l'étape 1 pour voir l'état du lecteur.

Démontage du lecteur en toute sécurité

Vous pouvez démonter le lecteur en toute sécurité sur un Mac à l'aide soit de :

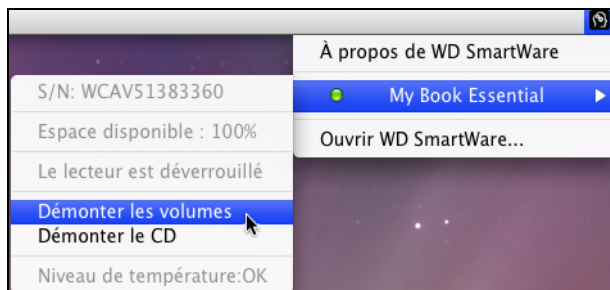
- Utiliser l'icône WD SmartWare
- Utiliser l'icône My Book
- Bouton d'alimentation du lecteur

ATTENTION ! Pour éviter une perte de données, fermez toutes les fenêtres et applications actives avant d'arrêter ou de débrancher le lecteur.

Par l'icône WD SmartWare

Pour démonter le lecteur en toute sécurité à l'aide de l'icône WD SmartWare :

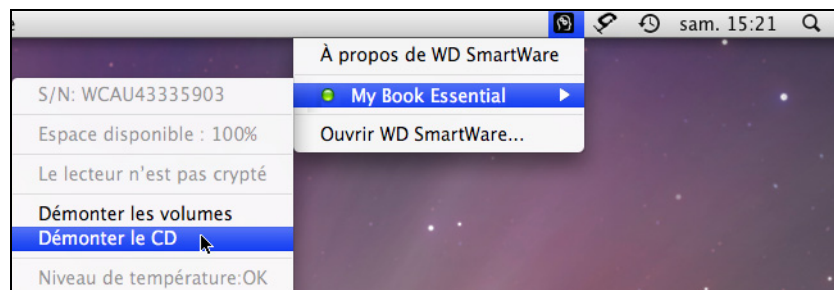
1. Cliquez sur l'icône WD SmartWare pour afficher une liste de lecteurs.
2. Sélectionnez le lecteur My Book, puis sur le sous-menu, sélectionnez **Démonter les volumes** :



Si le lecteur contient plus d'un volume, un message peut vous inviter à sélectionner le volume.

Vous entendrez peut-être le lecteur s'éteindre.

3. Avant de déconnecter le lecteur de l'ordinateur, démontez le CD virtuel WD SmartWare :
 - a. Cliquez une nouvelle fois sur l'icône WD SmartWare pour afficher une liste de lecteurs.
 - b. Re-sélectionnez le lecteur My Book, puis sur le sous-menu, sélectionnez **Démonter le CD** :

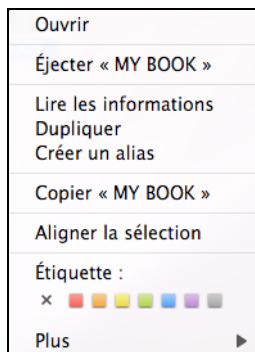


4. Attendez que les icônes du lecteur My Book et du CD virtuel WD SmartWare aient disparu du bureau avant de déconnecter le lecteur de l'ordinateur.

À l'aide de l'icône My Book

Pour démonter le lecteur en toute sécurité à l'aide de l'icône My Book :

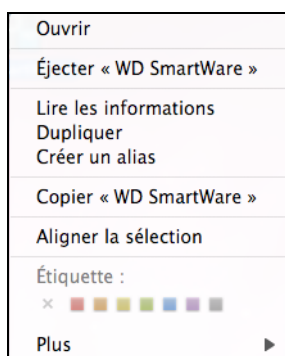
1. Cliquez-droit sur l'icône My Book du bureau et cliquez sur **Ejecter « MY BOOK »** :



Vous entendrez peut-être le lecteur s'éteindre.

2. Avant de déconnecter le lecteur de l'ordinateur, démontez le CD virtuel WD SmartWare :

Cliquez-droit sur l'icône WD SmartWare du bureau et cliquez sur **Ejecter « WD SmartWare »** :



3. Attendez que les icônes du lecteur My Book et du CD virtuel WD SmartWare aient disparu du bureau avant de déconnecter le lecteur de l'ordinateur.

Utilisation du bouton d'alimentation

Pour déverrouiller en utilisant le bouton d'alimentation du lecteur :

1. Appuyez sur le bouton d'alimentation à l'arrière du lecteur My Book.

Vous entendrez peut-être le lecteur s'éteindre.

2. Attendez que les icônes du lecteur My Book et du CD virtuel WD SmartWare aient disparu du bureau avant de déconnecter le lecteur de l'ordinateur.

Personnalisation de vos paramètres logiciels

Le logiciel WD SmartWare facilite la personnalisation rapide de ses propres paramètres logiciels pour les meilleures performances possibles de votre lecteur en :

- Indiquant le nombre de versions de sauvegarde à conserver pour chaque fichier
- Interdisant les sauvegardes tant que votre ordinateur n'est pas inactif
- Indiquant un dossier unique pour stocker les fichiers depuis votre lecteur
- Automatiquement :
 - Affichant l'écran d'accueil WD SmartWare chaque fois que vous connectez votre lecteur à votre ordinateur
 - Recherche de mises à jour du logiciel WD SmartWare

Pour personnaliser vos paramètres logiciels WD SmartWare pour les meilleures performances possible de votre lecteur, sur l'écran Paramètres du logiciel (voir Figure 10 à la page 27) :

SI vous voulez . . .	ALORS cliquez sur . . .	POUR voir . . .
Changer le nombre de versions de sauvegarde à conserver pour chaque fichier	Définir l'historique des fichiers	« Réglage du nombre de versions de sauvegarde » à la page 27.
Activer les sauvegardes à tout moment ou les interdire tant que votre ordinateur n'est pas inactif,	Vitesse de sauvegarde	« Interruption des sauvegardes tant que votre ordinateur n'est pas inactif » à la page 28.
Indiquer un chemin vers un dossier de récupération différent,	Dossier de récupération	« Indiquer un dossier de récupération différent » à la page 44.
Modifier les options pour chaque reconnexion de votre lecteur WD SmartWare à votre ordinateur : <ul style="list-style-type: none"> • Afficher l'écran d'accueil WD SmartWare • Vérifiez les mises à jour de logiciel 	Préférences	« Définition des options de préférences » à la page 45.

Indiquer un dossier de récupération différent

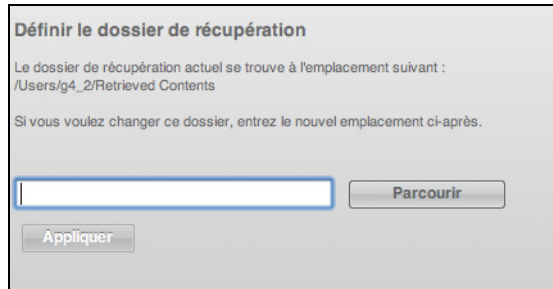
Lors du démarrage d'une récupération, vous pouvez choisir d'enregistrer les fichiers récupérés soit à :

- Leurs emplacements d'origine sur votre ordinateur
- Un dossier Récupéré

Par défaut, le logiciel WD SmartWare crée et utilise un sous-dossier Contenu récupéré dans votre dossier MONBUREAU. Pour indiquer un dossier différent :

1. Vous pouvez soit créer un dossier, soit indiquer le dossier existant à utiliser.

2. Sur l'écran Paramètres du logiciel (voir Figure 10 à la page 27), cliquez sur **Dossier de récupération** pour afficher la boîte de dialogue Définition du dossier de récupération :



3. Cliquez sur **Parcourir** et utilisez la fonction d'exploration pour indiquer le nouveau dossier de récupération.
4. Cliquez sur **Appliquer** pour enregistrer et appliquer le nouveau dossier de récupération.

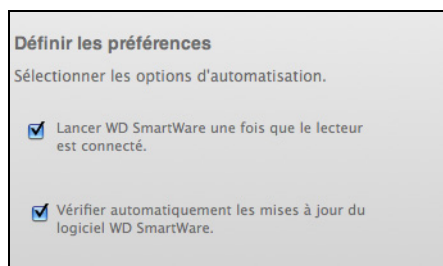
Définition des options de préférences

Quand l'option est activée, vous pouvez chaque fois que vous reconnectez votre lecteur My Book à votre ordinateur, choisir dans les options Préférences :

- Afficher l'écran d'accueil WD SmartWare.
C'est la configuration par défaut du logiciel WD SmartWare, elle est recommandée lorsque vous effectuez couramment un certain nombre de sauvegardes ou de récupérations chaque jour. Sinon, vous pouvez désactiver cette option pour n'ouvrir l'écran d'accueil WD SmartWare que quand vous en avez besoin.
- Rechercher des mises à jour de logiciel.
Ceci vous garantit d'utiliser toujours la version la plus récente du logiciel.

Pour activer ou désactiver les options de préférences :

1. Sur l'écran Paramètres du logiciel (voir Figure 10 à la page 27), cliquez sur **Préférences** pour afficher la boîte de dialogue Définir les préférences :



2. Cochez ou décochez les cases pour activer ou désactiver les options Préférences :
 - **Ouvrir WD SmartWare à la connexion du lecteur**
 - **Rechercher automatiquement des mises à jour du logiciel WD SmartWare**

Personnalisation des paramètres de votre lecteur

Le logiciel WD SmartWare facilite la personnalisation rapide des paramètres de votre lecteur pour les meilleures performances possibles.

- **Sécurité** — Créez, modifiez et désactivez les mots de passe pour empêcher l'accès d'autres personnes aux fichiers de votre lecteur.
- **Enregistrement du lecteur** — Enregistrez votre lecteur pour accéder à un support technique gratuit pendant la période de garantie et être mis au courant des mises à jour de logiciel, améliorations de produit et offres de remise.
- **Diagnostics** — Lancez des diagnostics et de vérifications d'état pour vous assurer du bon fonctionnement de votre lecteur.
- **Minuteur de veille** — Eteignez votre lecteur pendant les périodes prolongées d'inactivité pour économiser l'énergie et prolonger la durée de vie du lecteur.
- **Effacement du lecteur** — Effacez tous les contenus sur le lecteur, y compris tout mot de passe qui a été défini.
- **CD virtuel** — Affichez ou cachez l'icône du CD virtuel et la liste de lecteur sur votre bureau.

Pour personnaliser des paramètres de votre lecteur pour les meilleures performances possibles avec le logiciel WD SmartWare, sur l'écran Paramètres du lecteur (voir Figure 15 à la page 35) :

Si vous voulez . . .	ALORS cliquez sur . . .	POUR voir . . .
Utiliser un mot de passe pour empêcher que d'autres personnes accèdent aux fichiers de votre lecteur,	Sécurité	« Protection de votre lecteur par mot de passe » à la page 34.
Changer votre mot de passe,	Sécurité	« Changement de mot de passe » à la page 39.
Supprimer la protection par mot de passe de votre lecteur,	Sécurité	« Désactivation de la fonction de verrouillage de lecteur » à la page 39.
Enregistrer votre lecteur pour accéder au support technique gratuit pendant la période de garantie et être averti des dernières nouveautés sur les produits WD,	Enregistrement	« Enregistrement de votre lecteur » à la page 47.
Lancer les diagnostics et vérifications d'état du lecteur,	Diagnostics	« Vérification du bon fonctionnement du lecteur » à la page 53.
Indiquer un intervalle d'inactivité avant extinction de votre lecteur,	Minuteur de veille	« Réglage du minuteur de veille du lecteur » à la page 48.
Effacez votre lecteur afin de pouvoir récupérer l'espace et recommencer avec un nouvel ensemble de sauvegardes,	Effacement du lecteur	« Effacement de votre lecteur » à la page 48.
Active (affiche) ou désactive (cache) l'icône du CD virtuel de votre lecteur,	CD virtuel	« Afficher ou cacher l'icône du CD virtuel » à la page 51.

Enregistrement de votre lecteur

Le logiciel WD SmartWare utilise la connexion Internet de votre ordinateur pour enregistrer votre lecteur. Pour enregistrer votre lecteur pour accéder au support technique gratuit pendant la période de garantie et être averti des dernières nouveautés sur les produits WD :

1. Assurez-vous que votre ordinateur est connecté à l'Internet.
2. Sur l'écran Paramètres du lecteur (voir Figure 15 à la page 35), cliquez sur **Enregistrement** pour afficher la boîte de dialogue Enregistrer le lecteur :

Enregistrer le lecteur

WD permet d'enregistrer votre lecteur afin de recevoir les notifications de mise à jour du logiciel et de bénéficier de l'assistance technique.

Prénom*

Nom*

Adresse électronique*

*Champ obligatoire

Préférence de langue
Français

Oui, je souhaite recevoir des informations de la part de WD, notamment les mises à jour disponibles pour les logiciels enregistrés, les offres d'amélioration de produits et les remises sur les produits WD exclusivement réservées aux membres.

[Politique de confidentialité de WD](#)

Enregistrer le lecteur

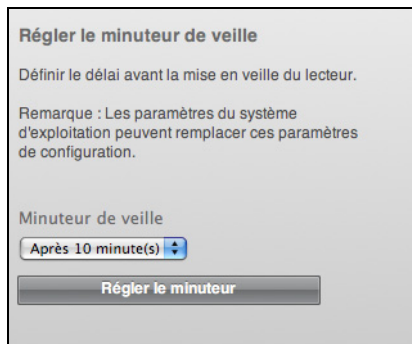
3. Tapez votre prénom dans la case **Prénom**.
4. Tapez votre nom dans la case **Nom**.
5. Tapez votre adresse e-mail dans la case **Adresse électronique**.
6. Sélectionnez votre langue dans la case **Préférence de langue**.
7. Cochez ou décochez la case **Oui, je souhaite recevoir des informations...** pour indiquer si vous souhaitez ou non recevoir des avertissements par e-mail sur les mises à jour de logiciel, améliorations de produit et offres de remise.
8. Cliquez sur **Enregistrer le lecteur** pour enregistrer votre lecteur.

Réglage du minuteur de veille du lecteur

Le minuteur de veille du lecteur éteint votre lecteur après une certaine durée d'inactivité pour économiser l'énergie et optimiser l'usure à long terme du lecteur.

Pour indiquer une durée d'inactivité pour le minuteur de veille :

1. Sur l'écran Paramètres du lecteur (voir Figure 15 à la page 35), cliquez sur **Minuteur de veille** pour afficher la boîte de dialogue Réglage du minuteur de veille :



2. Dans la case **Minuteur de veille**, sélectionnez l'intervalle d'inactivité après lequel vous souhaitez arrêter le lecteur.
3. Cliquez sur **Réglage du minuteur** pour enregistrer et appliquer votre sélection.

Effacement de votre lecteur

ATTENTION ! L'effacement de votre lecteur supprime définitivement toutes les données de ce lecteur. Assurez-vous toujours que vous n'avez plus besoin des données sur ce lecteur avant de l'effacer.

Le logiciel WD SmartWare propose deux moyens d'effacer votre lecteur, selon que votre lecteur My Book est verrouillé ou non :

SI le lecteur est . . .	ET vous . . .	Reportez-vous ALORS à . . .
non verrouillé,	<i>Voulez effacer le lecteur,</i>	« À l'aide de la fonctionnalité Effacer le lecteur de Paramètres du lecteur » dans la section suivante.
Verrouillé,	Avez oublié ou perdu votre mot de passe et vous <i>devez</i> effacer le lecteur,	« A l'aide du programme de Déverrouillage du lecteur » à la page 49.

À l'aide de la fonctionnalité Effacer le lecteur de Paramètres du lecteur. Pour effacer votre My Book quand le lecteur n'est pas verrouillé :

1. Sur l'écran Paramètres du lecteur (voir Figure 13 à la page 31), cliquez sur **Effacer le lecteur** pour afficher la boîte de dialogue Effacement du lecteur :



2. Lisez l'avertissement sur la perte de données en cas d'effacement du lecteur.
3. Cliquez sur la case à cocher **Je comprends** pour indiquer que vous acceptez le risque.
4. Cliquez sur **Effacer le lecteur** pour effacer votre lecteur.

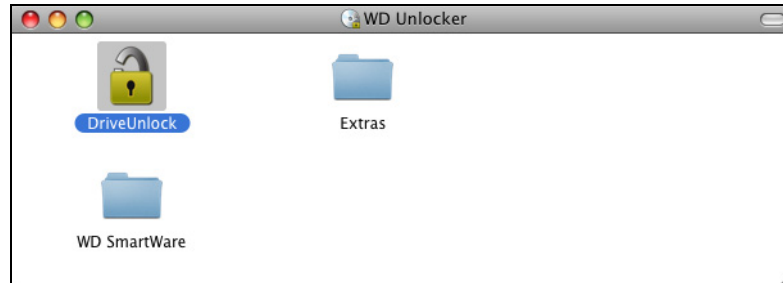
Remarque : L'effacement du lecteur supprime également le mot de passe. Si vous voulez toujours utiliser un mot de passe pour protéger votre lecteur, vous devrez le recréer après effacement du lecteur. (Voir « Protection de votre lecteur par mot de passe » à la page 34.)

A l'aide du programme de Déverrouillage du lecteur. Pour effacer votre My Book quand le lecteur est pas verrouillé et que vous avez oublié ou perdu votre mot de passe :

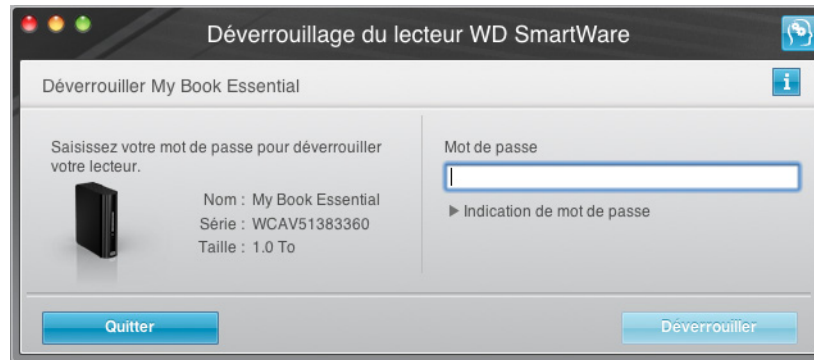
1. Si aucun message n'apparaît pour vous inviter à fournir votre mot de passe, alors :
 - Cliquez sur l'image My Book au dessus du message **Le lecteur est verrouillé** afin d'afficher l'invite **Merci de saisir votre mot de passe** :



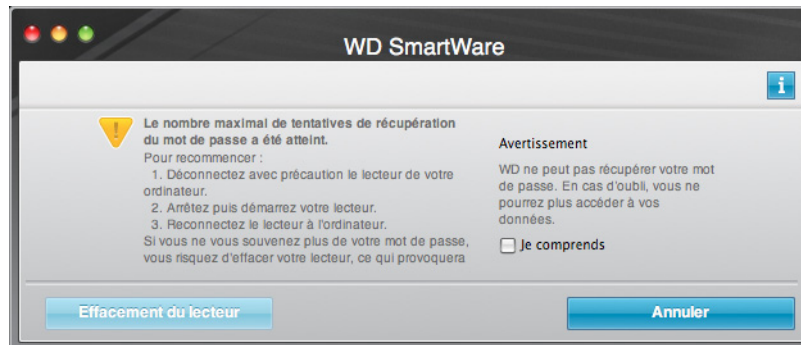
- Double-cliquez sur l'icône du VCD WD SmartWare, puis double-cliquez sur l'icône Drive Unlock sur l'écran qui s'affiche :



Le programme de Déverrouillage du lecteur WD SmartWare apparaît :



2. Faites cinq tentatives de déverrouillage du lecteur en :
 - a. Tapant votre mot de passe dans la case **Mot de passe**.
 - b. Puis en cliquant sur **Déverrouiller**.
3. La cinquième tentative non valide fait apparaître l'invite : **Le nombre maximal de tentatives de récupération du mot de passe a été atteint** :



4. Lisez l'avertissement sur la perte de données en cas d'effacement du lecteur.
5. Cliquez sur la case à cocher **Je comprends** pour indiquer que vous acceptez le risque.
6. Cliquez sur **Effacer le lecteur** pour effacer votre lecteur.

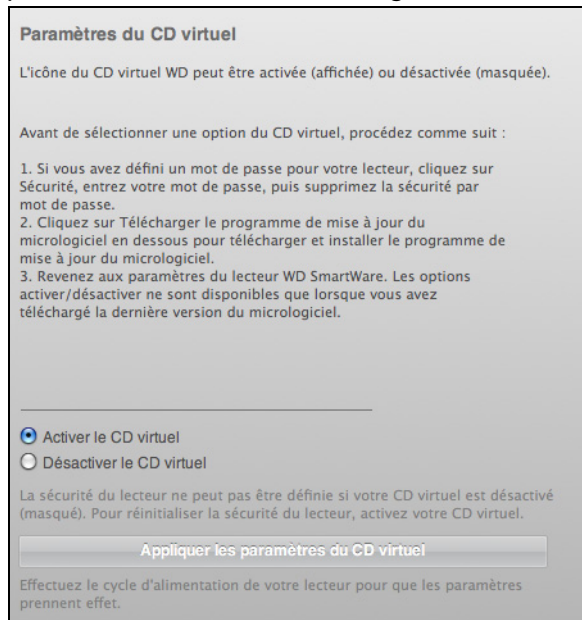
Remarque : L'effacement du lecteur supprime également le mot de passe. Si vous voulez toujours utiliser un mot de passe pour protéger votre lecteur, vous devrez le recréer après effacement du lecteur. (Voir « Protection de votre lecteur par mot de passe » à la page 34.)

Afficher ou cacher l'icône du CD virtuel

Chaque lecteur WD SmartWare que vous connectez à votre ordinateur ajoute son propre icône de CD virtuel sur votre bureau. Utilisez la boîte de dialogue Paramètres du CD virtuel pour activer (afficher) ou désactiver (cacher) l'icône du CD virtuel de votre lecteur.

Remarque : Cacher le CD virtuel désactive aussi la protection par mot de passe de votre lecteur. Si vous désactivez (cachez) le VCD, vous ne pourrez plus créer de mot de passe pour protéger votre lecteur. Cependant, si vous avez déjà créé un mot de passe, vous ne pourrez plus désactiver (cacher) le VCD, jusqu'à ce que vous enleviez la protection par mot de passe (voir « Désactivation de la fonction de verrouillage de lecteur » à la page 39).

1. Sur l'écran Paramètres du lecteur (voir Figure 14 à la page 32), cliquez sur **CD virtuel** pour afficher la boîte de dialogue Paramètres du CD virtuel :



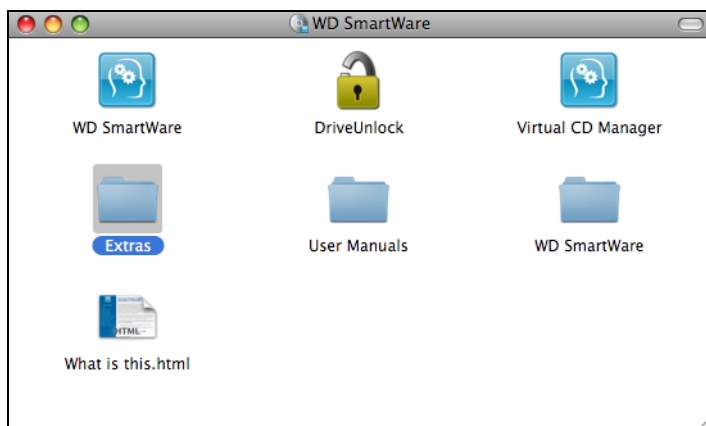
2. Cliquez sur :
 - **Activer le CD virtuel** si vous voulez afficher l'icône du CD virtuel
 - **Désactiver le CD virtuel** si vous voulez cacher l'icône du CD virtuel
3. Cliquez sur **Appliquer les paramètres du CD virtuel** pour mettre votre choix en application.
4. Une invite vous indique qu'il est nécessaire de redémarrer votre lecteur My Book pour que les modifications soient effectives :
 - a. Déconnectez le câble USB de votre lecteur.
 - b. Vous pouvez soit déconnecter l'adaptateur d'alimentation, soit appuyer sur le bouton d'alimentation pour l'éteindre.
 - c. Attendez 10 secondes.
 - d. Vous pouvez maintenant soit reconnecter l'adaptateur d'alimentation, soit réappuyer sur le bouton d'alimentation pour l'allumer à nouveau.
 - e. Reconnectez le câble USB à votre lecteur.
5. Vérifiez sur votre bureau que la modification a bien été prise en compte.

Désinstaller le logiciel WD SmartWare

Vous pouvez facilement désinstaller le logiciel. Mais vous devrez redémarrer la tâche de sauvegarde Lancer la sauvegarde manuellement après réinstallation du logiciel car la désinstallation supprime toutes les configurations de tâches de sauvegarde existantes. (Voir « Sauvegarde des fichiers de votre ordinateur » à la page 21.)

Pour désinstaller le logiciel WD SmartWare :

1. Double-cliquez sur l'icône WD SmartWare du bureau, puis double-cliquez sur le dossier Extras sur l'écran qui s'affiche :



2. Faites un double-clic sur l'icône Programme de désinstallation WD SmartWare :



3. Cliquez sur Désinstaller sur l'écran du programme de désinstallation de WD SmartWare :



7

Vérification du bon fonctionnement du lecteur

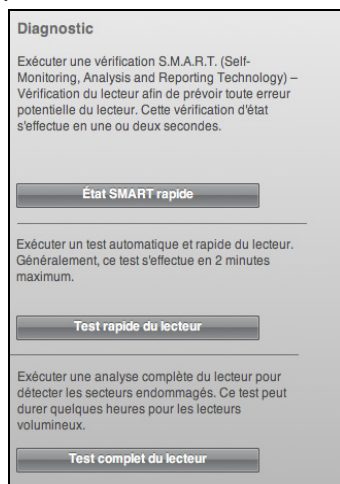
Les fichiers de données sur votre lecteur My Book sont importants pour vous. Le logiciel WD SmartWare dispose de plusieurs outils de diagnostic intégrés pour vous aider à vous assurer que le lecteur fonctionne correctement. Lancez un des tests suivants en cas de doute sur le bon fonctionnement de votre lecteur :

Outil de diagnostic	Description
Vérification d'état SMART rapide	SMART est une fonction prédictive de panne qui surveille en permanence les attributs de performances internes essentiels du lecteur. Une détection d'augmentation de température, de bruit ou d'erreurs de lecture/écriture du lecteur, peut par exemple être un symptôme d'une panne grave imminente. Avec un avertissement préalable, vous pourriez prendre des mesures de précaution, telle que déplacement de vos données vers un autre lecteur, avant l'apparition d'une panne. Le résultat d'une vérification d'état SMART rapide est une évaluation de l'état du lecteur : correct ou non. La vérification de l'état S.M.A.R.T. prend une seconde ou deux.
Test rapide du lecteur	Votre lecteur My Book comporte un utilitaire de diagnostic intégré Data Lifeguard qui teste le lecteur pour y détecter les conditions d'erreur. Le test rapide du lecteur vérifie les problèmes essentiels de performances. Le résultat d'un test rapide du lecteur est une évaluation de son état : correct ou non. Le test rapide du lecteur peut prendre quelques minutes.
Test complet du lecteur	Le diagnostic le plus complet du lecteur est le test complet. Il teste méthodiquement chacun des secteurs pour y détecter des conditions d'erreur, et insère des marqueurs de secteurs défectueux selon les besoins. Le test complet du lecteur peut prendre plusieurs heures, selon la taille et la configuration des données de votre lecteur.

Le meilleur moment pour lancer les diagnostics de lecteur et vérifications d'état est de le faire régulièrement, avant de rencontrer des problèmes sur votre lecteur. Le peu de temps qu'elles prennent fait que le lancement des vérifications d'état SMART rapides et du lecteur offrent une forte assurance avec le minimum de dérangement. Ensuite, lancez les trois à chaque erreur disque lors de la sauvegarde ou de la récupération de fichiers.

Pour lancer les diagnostics et vérifications d'état du lecteur :

1. Sur l'écran Paramètres du lecteur (voir Figure 15 à la page 35), cliquez sur **Diagnostics** pour afficher la boîte de dialogue Diagnostics :



2. Cliquez sur le bouton correspondant au test à lancer :

- **État SMART rapide**
- **Test rapide du lecteur**
- **Test complet du lecteur**

Utilisation du lecteur avec Windows

Le lecteur WD SmartWare est préformaté en tant qu'une seule partition HFS+J pour la compatibilité avec tous les systèmes d'exploitation Mac OS X. Pour pouvoir utiliser le lecteur avec des ordinateurs dont le système d'exploitation est Windows, vous devez le reformater en une partition unique NTFS.

Ce chapitre est composé des rubriques suivantes :

- Reformatage du lecteur
- Installation sous Windows
- Prise en main du logiciel WD SmartWare
- Ouverture du logiciel WD SmartWare
- Vérification de l'état du lecteur
- Alertes de l'icône de surveillance
- Déconnexion du lecteur en toute sécurité
- Désinstallation du logiciel WD SmartWare
- Prise en main sans le logiciel WD SmartWare

Reformatage du lecteur

ATTENTION ! Le reformatage du lecteur efface l'ensemble de son contenu. Si vous avez déjà enregistré des fichiers sur votre lecteur, sauvegardez-les avant le reformatage.

Visitez support.wdc.com et consultez les réponses de la Base de connaissance sur le reformatage d'un lecteur vers Mac en choisissant celle qui vous correspond :

- 3645 pour Windows XP
- 3647 pour Windows Vista
- 3322 pour Windows 7

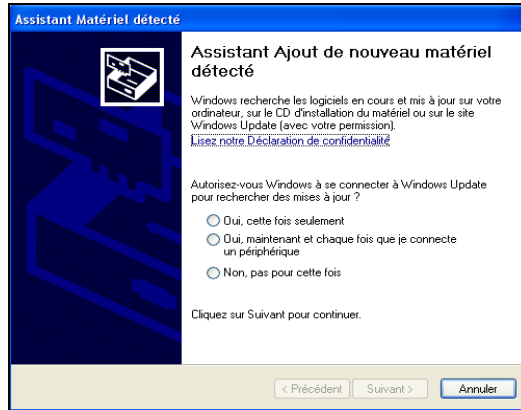
Voir « Dépannage » à la page 69 pour plus d'informations sur le reformatage d'un lecteur.

Installation sous Windows

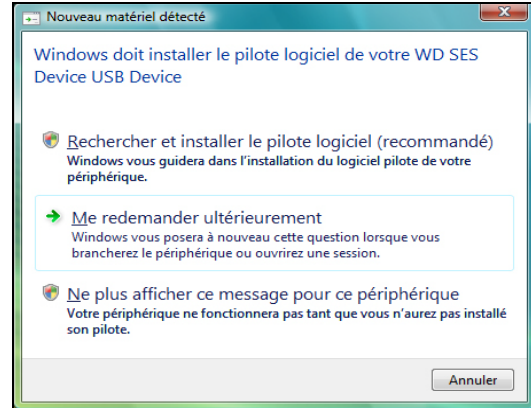
Si vous avez reformaté votre lecteur pour une utilisation avec un ordinateur Windows :

1. Allumez votre ordinateur Windows.
2. Connectez votre lecteur My Book comme indiqué sur la Figure 4 à la page 8.
3. Après connexion physique du lecteur, vérifiez que le nouveau CD virtuel WD SmartWare et le lecteur My Book apparaissent dans le poste de travail de l'Explorateur Windows.

4. Si un écran de l'assistant Nouveau matériel détecté apparaît, cliquez sur **Annuler** pour le fermer :



Windows XP



Windows Vista ou Windows 7

Le logiciel WD SmartWare installe le pilote approprié pour votre lecteur My Book.

5. Plusieurs écrans peuvent apparaître, selon le système d'exploitation de votre ordinateur :

Si votre système d'exploitation est . . .	ALORS . . .
Windows XP	Passez à l'étape 6.
Windows Vista ou Windows 7	Passez à étape 8.

6. Pour Windows XP, un ou deux écrans peuvent apparaître, selon que la fonction l'exécution automatique (lecture automatique) est activée ou désactivée :

Si l'exécution automatique (lecture automatique) est . . . sur votre ordinateur,	ALORS . . .
Activé	Passez à l'étape a.
Désactivé	Passez à étape b.

- Sur Windows XP avec l'exécution automatique (lecture automatique) activée - La fenêtre de bienvenue dans WD SmartWare (voir Figure 16 à la page 57).
- Sur Windows XP avec l'exécution automatique (lecture automatique) activée, cliquez-droit pour ouvrir la liste de WD SmartWare dans Windows Explorer :



Remarque : Le logiciel WD SmartWare est fourni sous forme d'un CD « virtuel » (VCD) sur votre lecteur My Book. Le VCD apparaît et se comporte comme un CD physique. Pour voir le contenu du VCD, par exemple la documentation et quelques programmes supplémentaires, cliquez à droite sur le VCD et sélectionnez **Ouvrir**.

- c. Double-cliquez sur le fichier WD SmartWare.exe pour afficher l'écran Bienvenue dans WD SmartWare (voir Figure 16 à la page 57).



Remarque : Si un lecteur Flash est installé sur votre ordinateur, l'écran est animé.

Figure 16. Ecran de bienvenue dans WD SmartWare

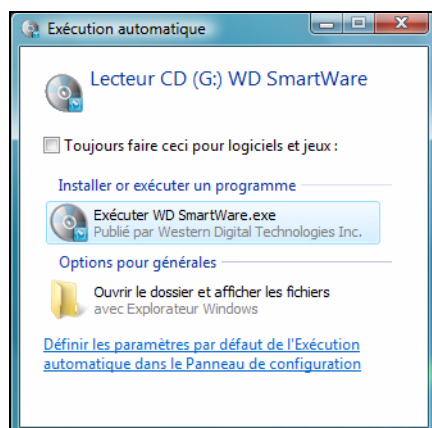
7. Reportez-vous à « Prise en main du logiciel WD SmartWare » à la page 58.

Si vous ne souhaitez pas installer le logiciel WD SmartWare, voir « Prise en main sans le logiciel WD SmartWare » à la page 67.

8. Pour Windows Vista ou Windows 7, deux ou trois écrans peuvent apparaître, selon que la fonction exécution automatique (lecture automatique) est activée ou désactivée :

Si l'exécution automatique (lecture automatique) est . . . sur votre ordinateur,	ALORS . . .
Activé	Passez à l'étape a.
Désactivé	Passez à l'étape b page 58.

- a. Pour Windows Vista ou Windows 7 avec l'exécution automatique (lecture automatique) activée, cliquez sur le fichier **Exécuter WDSmartWare.exe** pour afficher l'écran Bienvenue dans WD SmartWare (voir Figure 16) :



- b. Sur Windows Vista ou Windows 7 avec l'exécution automatique (lecture automatique) désactivée, ouvrez **Ordinateur**, cliquez pour ouvrir la liste du lecteur WD SmartWare dans l'Explorateur Windows et double-cliquez sur le fichier WD SmartWare.exe pour afficher l'écran Bienvenue dans WD SmartWare (voir Figure 16).
9. Poursuivez à « Prise en main du logiciel WD SmartWare » dans la section suivante.
Si vous ne souhaitez pas installer le logiciel WD SmartWare, voir « Prise en main sans le logiciel WD SmartWare » à la page 67.

Prise en main du logiciel WD SmartWare

Prise en main du logiciel WD SmartWare :

1. L'invite **Que voulez-vous faire ?** sur l'écran Bienvenue dans WD SmartWare affiche trois options pour prendre en main le logiciel WD SmartWare :

Si vous voulez installer . . .

ALORS cliquez sur . . .

La version complète du logiciel WD SmartWare, avec les fonctionnalités de sauvegarde automatique et continue, de récupération, de protection par mot de passe et d'entretien du disque, et :

Installer WD SmartWare

- Lancer votre première sauvegarde,
- Protéger votre disque par mot de passe ou l'enregistrer,

Seulement les fonctionnalités de protection par mot de passe du verrouillage et de gestion du lecteur du logiciel WD SmartWare, et protégez par mot de passe ou enregistrez votre lecteur,

Installer les paramètres du lecteur

La version complète du logiciel WD SmartWare et récupérer les fichiers que vous avez déjà sauvegardés sur votre disque My Passport vers un autre ordinateur,

Récupérer une sauvegarde

2. Lisez les termes du contrat de licence et cliquez sur **Accepter** pour continuer.
3. Attendez la fin de l'installation du logiciel. Ceci peut prendre quelques minutes.

4. Après l'achèvement de l'installation :

Si vous cliquez sur . . . à l'étape 1,	ALORS, le logiciel WD SmartWare affichera . . .
Installer WD SmartWare	<p>L'écran de sauvegarde initiale pour effectuer votre première sauvegarde (voir Figure 17 à la page 60). Vous pouvez ensuite :</p> <ul style="list-style-type: none"> • Lancer votre première sauvegarde— Voir « Sauvegarde des fichiers de votre ordinateur » à la page 21 avant de cliquer sur Lancer une sauvegarde, puis passez à l'étape étape 5. • Passez la sauvegarde pour l'instant et affichez l'écran initial Paramètres du lecteur (Figure 18 à la page 61)— Voir « Protection de votre lecteur par mot de passe » à la page 34 et « Enregistrement de votre lecteur » à la page 47 avant de cliquer sur Passer la sauvegarde, puis passez à l'étape 6. <p style="text-align: center;"><i>Remarque</i> : Dans ce cas, l'écran initial Paramètres du lecteur inclut un bouton Retourner à la sauvegarde pour retourner à l'écran initial Sauvegarde.</p>
Installer les paramètres du lecteur	<p>L'écran initial Paramètres du lecteur pour sécuriser et enregistrer votre lecteur (Figure 18 à la page 61).</p> <p>a. Voir :</p> <ul style="list-style-type: none"> • « Protection de votre lecteur par mot de passe » à la page 34 • « Enregistrement de votre lecteur » à la page 47 <p>b. Passez à étape 6.</p>
Récupérer une sauvegarde	<p>L'écran d'accueil pour accéder aux fonctions de WD SmartWare :</p> <p>a. Voir Figure 19 à la page 61 et « Récupération de fichiers sauvegardés » à la page 29.</p> <p>b. Ceci achève la procédure de prise en main après sélection de Récupérer une sauvegarde.</p>

Remarque : Les écrans initiaux Sauvegarde et Paramètres du lecteur n'apparaissent qu'une seule fois – lors de la première installation du logiciel WD SmartWare sur votre ordinateur. Ensuite, le lancement du logiciel affiche l'écran d'accueil pour vous permettre de choisir ce que vous souhaitez faire.

5. Après avoir effectué votre sauvegarde initiale, cliquez sur **Continuer** sur l'écran initial Sauvegarde afin d'afficher l'écran d'accueil de WD SmartWare (Figure 19 à la page 61). Ceci achève la procédure de prise en main après sélection de **Installer WD SmartWare**.

6. Après avoir indiqué un mot de passe de protection, cliquez sur **Terminer** pour fermer l'écran initial Paramètres du lecteur.

Ceci achève la procédure de prise en main après sélection de **Installer les paramètres du lecteur**.

Dans ce cas, cependant :

- Ouvrir le logiciel WD SmartWare affiche l'écran d'accueil de gestion du lecteur (voir Figure 20 à la page 62) avec l'onglet des Paramètres qui vous permet de lancer toutes les tâches de gestion du lecteur (voir « Personnalisation des paramètres de votre lecteur » à la page 46).
- Cliquez sur l'onglet **Paramètres** affiche l'écran de gestion du lecteur Paramètres du lecteur avec un bouton **Préférences** qui vous permet d'activer les fonctions de sauvegarde et de récupération de WD SmartWare (voir Figure 21 à la page 62 et « Activation des fonctions de sauvegarde et de récupération » à la page 64).

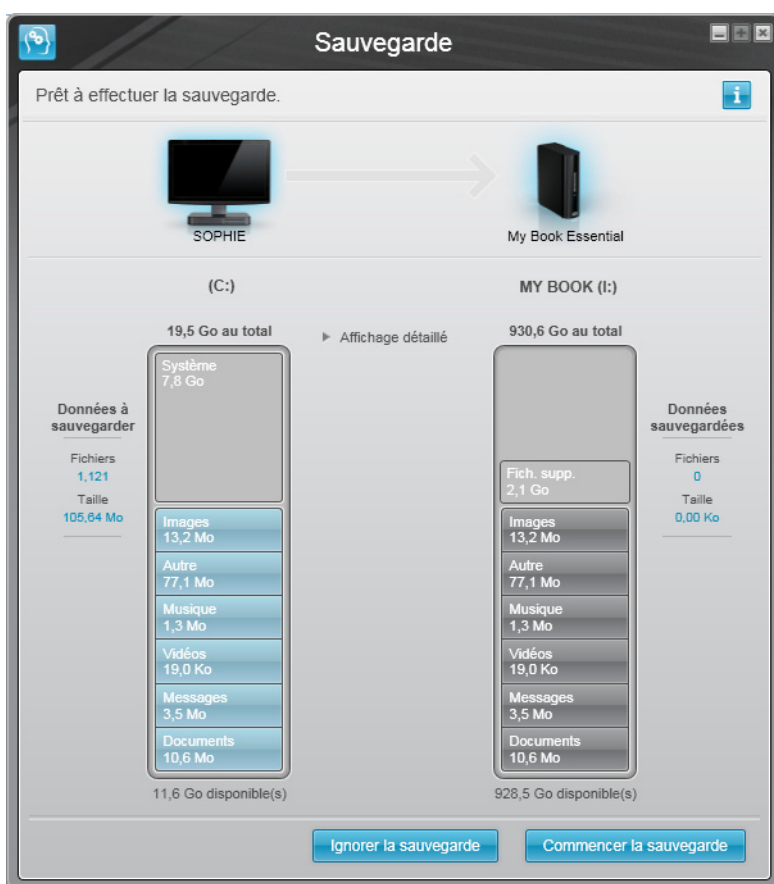
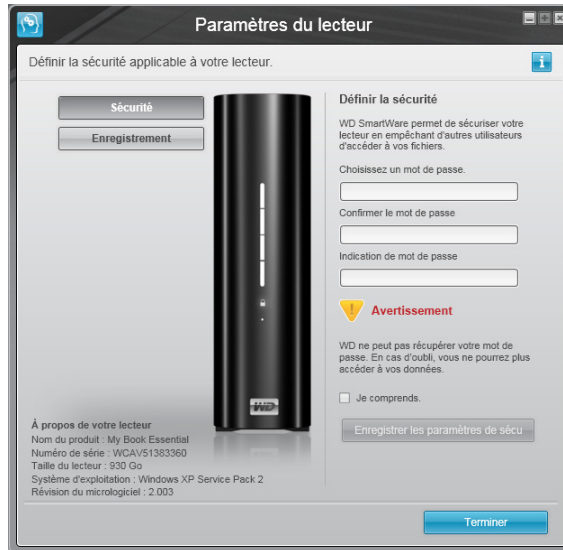
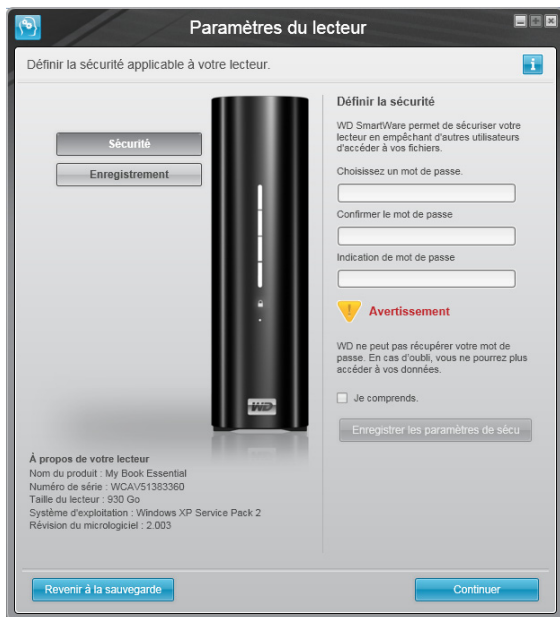


Figure 17. Écran Initial Sauvegarde



Écran de gestion du lecteur Paramètres du lecteur

Écran Initial Paramètres du lecteur WD SmartWare

Figure 18. Écran initial Paramètres du lecteur

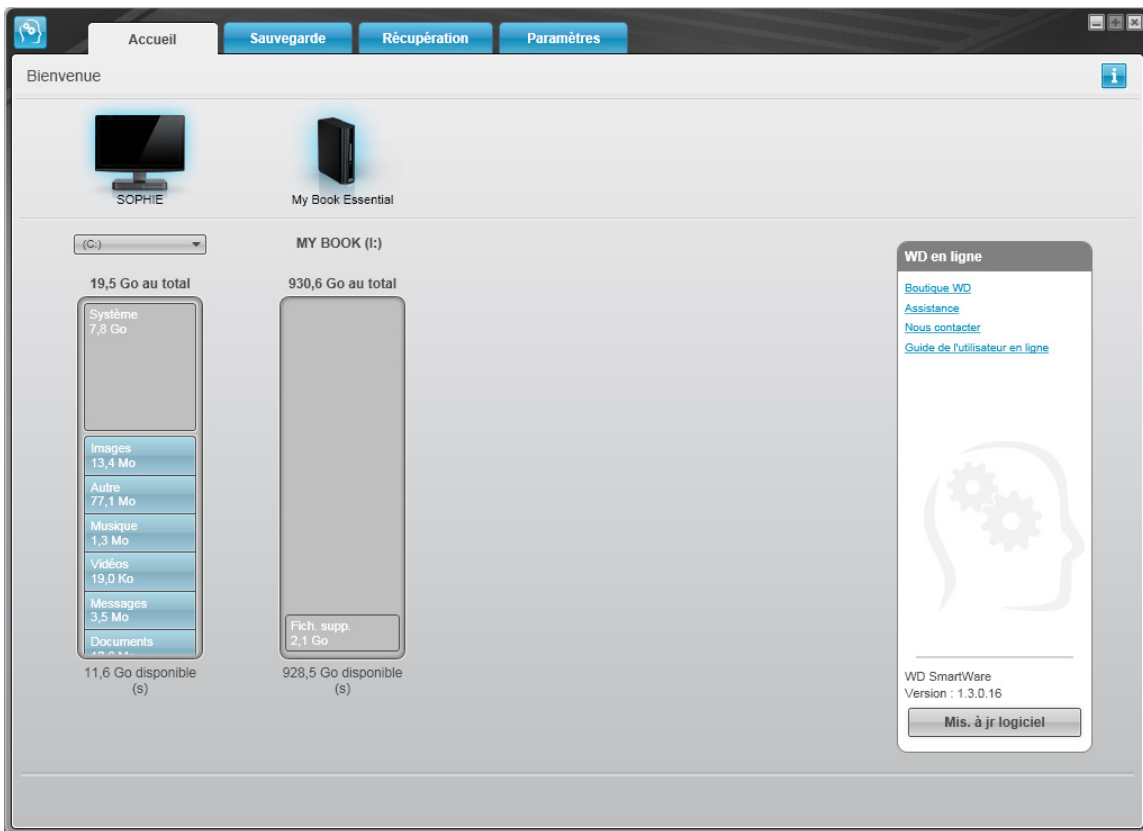


Figure 19. Écran d'accueil de WD SmartWare

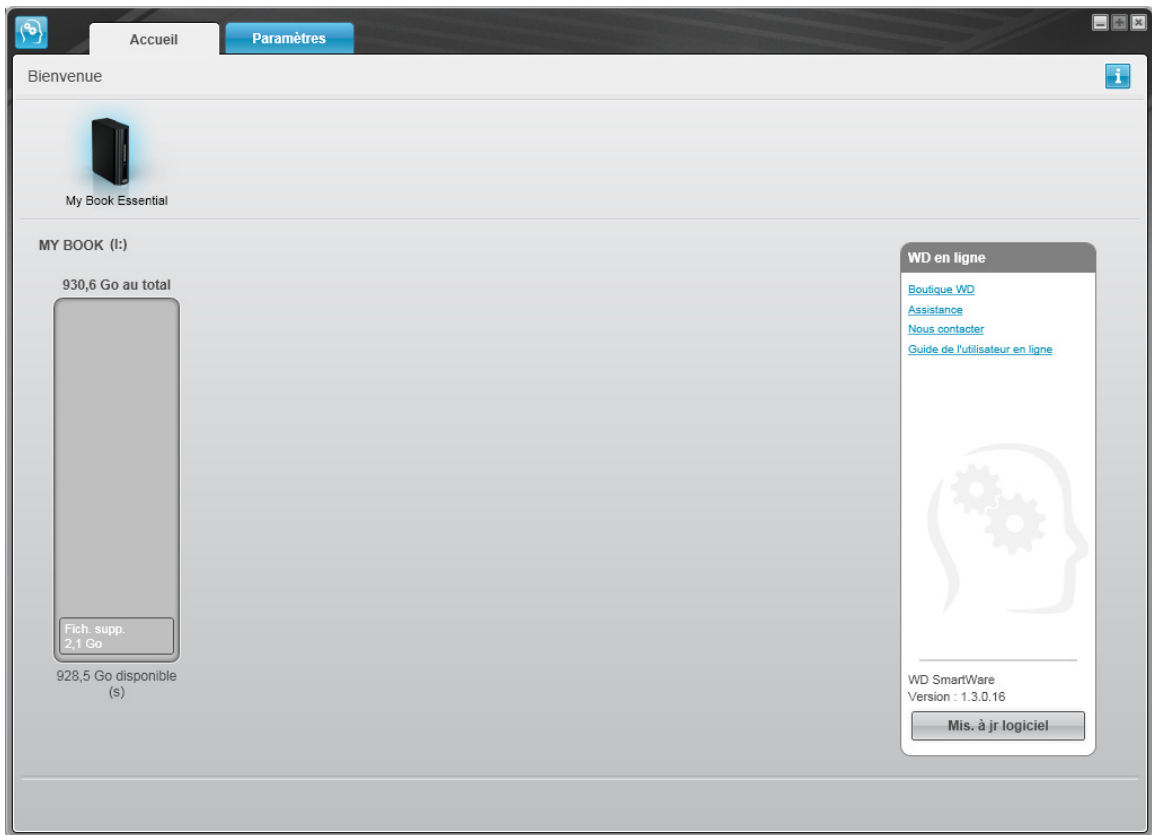


Figure 20. Ecran Gestion du lecteur

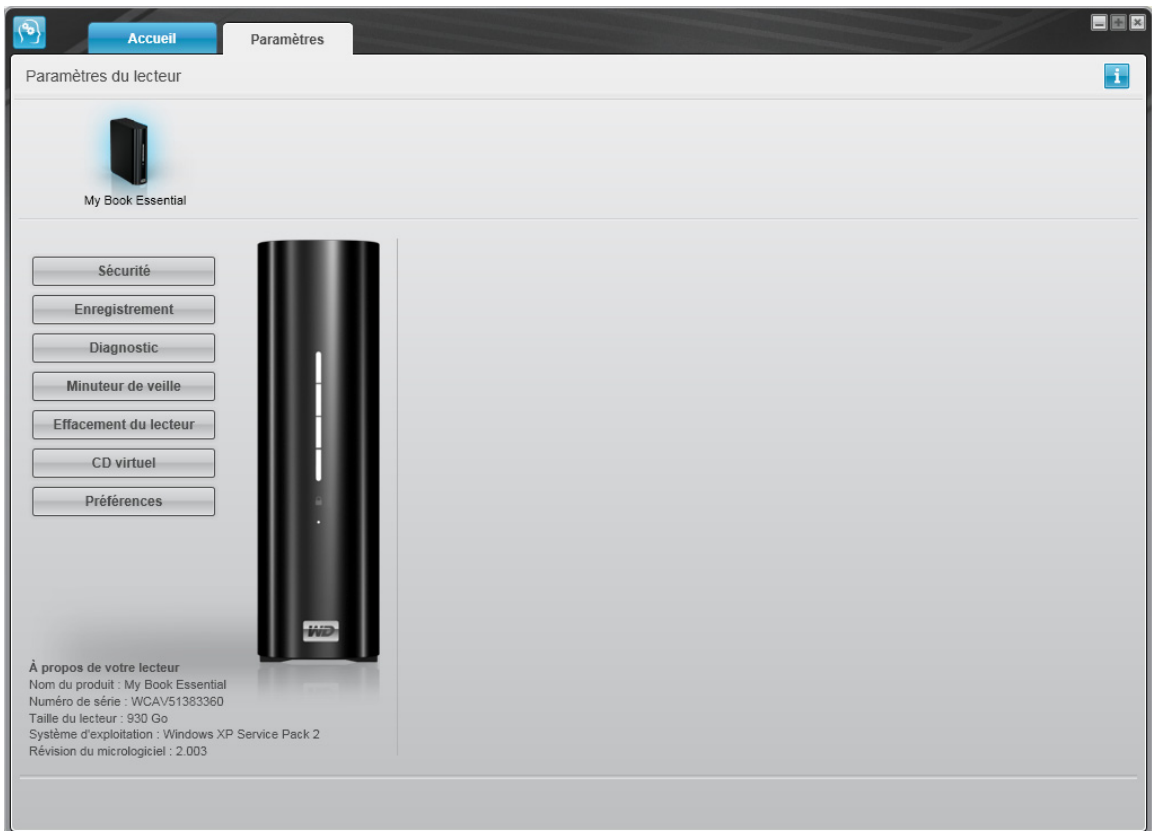
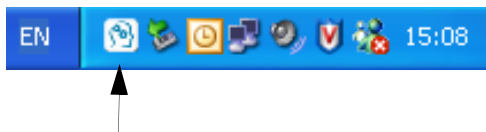


Figure 21. Écran Gestion des paramètres du lecteur

Utilisation de l'icône WD SmartWare

Après installation du logiciel WD SmartWare (voir « Installation sous Windows » à la page 55), l'icône WD SmartWare apparaît dans la barre des tâches Windows.




En cliquant sur cet icône vous pouvez :

- Ouvrir le logiciel WD SmartWare
- Vérifier l'état du disque
- Surveiller les alertes d'icône
- Déconnecter le lecteur en toute sécurité

Les sections suivantes décrivent comment utiliser l'icône et les méthodes alternatives pour effectuer ces actions.

Ouverture du logiciel WD SmartWare

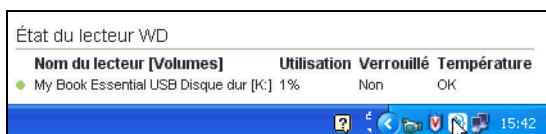
Si WD SmartWare ne démarre pas automatiquement, vous pouvez le démarrer par une des méthodes suivantes :

- Cliquez sur **Démarrer > (Tous les) Programmes > WD SmartWare > WDSmartWare.**
- Faire un double-clic sur l'icône WD SmartWare  dans la barre des tâches.


Remarque : Vous pouvez aussi cliquer à droite ou à gauche sur l'icône WD SmartWare dans la barre des tâches et sélectionner **WD SmartWare.**

Vérification de l'état du lecteur

Faites passer la souris sur l'icône WD SmartWare pour voir la capacité utilisée et la température de lecteur, et savoir si le lecteur est verrouillé :



Alertes de l'icône de surveillance

L'icône de la zone de notification de WD SmartWare  clignote pour indiquer que l'état du lecteur est comme suit :

SI l'icône WD SmartWare clignote . . .	ALORS le lecteur peut être . . .
en vert et blanc,	verrouillé ou est dans un format que le logiciel WD SmartWare ne reconnaît pas (format non-Windows dans un environnement Windows).
en rouge et blanc,	en surchauffe. Éteignez le lecteur et laissez-le refroidir 60 minutes. Rallumez-le, et si le problème persiste, contactez l'assistance WD.

Déconnexion du lecteur en toute sécurité

ATTENTION ! Pour éviter une perte de données, fermez toutes les fenêtres et applications actives avant d'arrêter ou de débrancher le lecteur.

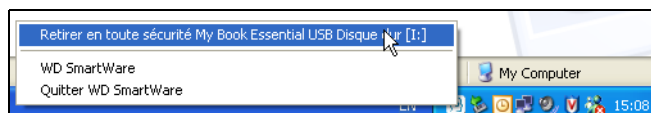
Vous pouvez déconnecter le lecteur en toute sécurité depuis votre ordinateur à l'aide soit de :

- De l'icône WD SmartWare dans la zone de notification
- Du bouton d'alimentation

Par l'icône WD SmartWare

Pour déconnecter le lecteur en toute sécurité à l'aide de l'icône WD SmartWare :

1. Cliquez à droite sur l'icône WD SmartWare dans la zone de notification système, puis cliquez sur **Retirer en toute sécurité My Book Essential USB HDD** :



Vous entendrez peut-être le lecteur s'éteindre.

2. Attendez que le témoin d'alimentation/activité s'éteigne avant de déconnecter le lecteur de l'ordinateur.

Utilisation du bouton d'alimentation

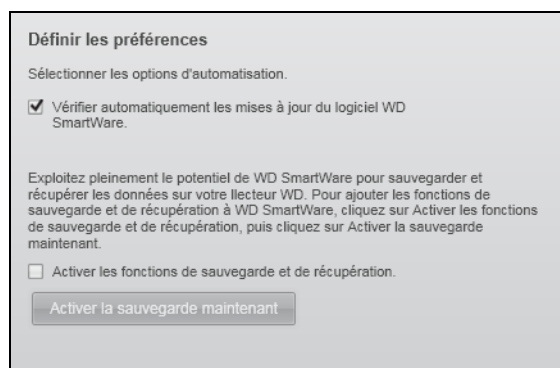
Pour déconnecter le lecteur en toute sécurité à l'aide du bouton d'alimentation du lecteur :

1. Appuyez sur le bouton d'alimentation à l'arrière du lecteur My Book.
Vous entendrez peut-être le lecteur s'éteindre.
2. Attendez que le témoin d'alimentation/activité s'éteigne avant de déconnecter le lecteur de l'ordinateur.

Activation des fonctions de sauvegarde et de récupération

Si vous avez sélectionné **Installer les paramètres du lecteur** à l'invite **Que voulez-vous faire ?** sur l'écran Bienvenue dans WD SmartWare et souhaitez maintenant activer les fonctions de sauvegarde et de récupération :

1. Sur l'écran Paramètres du lecteur gestion du lecteur (voir Figure 21 à la page 62), cliquez sur **Préférences** pour afficher la boîte de dialogue Réglage des préférences :



2. Cochez la case **Activer les fonctions de sauvegarde et de récupération**.
3. Cliquez sur **Activer la sauvegarde maintenant** pour :
 - ajouter les onglets de **Sauvegarde** et **Récupération** à l'écran d'accueil
 - ajouter les options **Installer le logiciel** et **Installer le lecteur** à l'écran Paramètres
 - supprimer l'option **Préférences** de l'écran Paramètres du lecteur

Déverrouillage du lecteur

Après création d'un mot de passe pour empêcher les autres d'accéder aux fichiers de votre lecteur, vous devrez taper votre mot de passe pour déverrouiller le lecteur chaque fois que :

- Arrêtez et redémarrez votre ordinateur
- Vous déconnectez et reconnectez le lecteur à votre ordinateur
- Votre ordinateur sort du mode veille

Vous devrez le faire même si vous n'avez pas installé le logiciel WD SmartWare sur votre ordinateur.

Pour déverrouiller le lecteur, voir :

- « Déverrouillage de votre lecteur avec le logiciel WD SmartWare » à la page 65
- « Déverrouillage de votre lecteur sans le logiciel WD SmartWare » à la page 66

Déverrouillage de votre lecteur avec le logiciel WD SmartWare

Chaque fois que vous arrêtez et redémarrez votre ordinateur, ou déconnectez et reconnectez le lecteur sur votre ordinateur, le logiciel WD SmartWare affiche un message indiquant que **Le lecteur est verrouillé** à la place de la jauge de contenu de votre lecteur My Book :



Pour déverrouiller en utilisant le logiciel WD SmartWare :

1. A l'invite, cliquez sur l'image My Book au dessus du message **Le lecteur est verrouillé** afin d'afficher l'écran de déverrouillage du lecteur WD SmartWare :



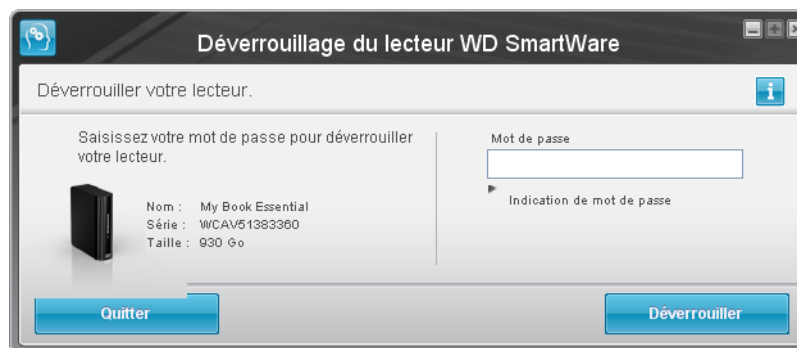
2. Tapez votre mot de passe dans la case **Mot de passe**.
3. Cliquez sur **Déverrouiller** pour déverrouiller votre lecteur et activer le logiciel WD SmartWare.

Déverrouillage de votre lecteur sans le logiciel WD SmartWare

Chaque fois que vous connectez votre lecteur protégé par un mot de passe à un ordinateur qui n'a pas de logiciel WD SmartWare installé, vous pouvez toujours y accéder à partir du CD virtuel de votre lecteur, et installer le logiciel WD SmartWare comme d'habitude. Tant que votre lecteur est verrouillé, vous ne pourrez pas accéder à la partie contenant les données.

Pour déverrouiller le lecteur sans que le logiciel WD SmartWare soit installé :

1. Démarrez le programme Déverrouillage du lecteur WD SmartWare par une des méthodes suivantes :
 - Utilisez le programme de gestion de fichier de votre ordinateur pour ouvrir le CD virtuel WD SmartWare et faites un double-clic sur le fichier Unlock.exe
 - Cliquez sur **Démarrer > Poste de travail** et faites un double-clic sur l'icône WD SmartWare sous Lecteurs amovibles



2. Tapez votre mot de passe dans la case **Mot de passe**.
3. Cliquez sur **Déverrouiller** pour déverrouiller le lecteur.
4. À l'invite **Votre lecteur est maintenant déverrouillé**, cliquez sur **Quitter** pour fermer le programme Déverrouillage du lecteur WD SmartWare.

Désinstallation du logiciel WD SmartWare

Utilisez la fonction Ajout/Suppression de programmes de votre système d'exploitation pour désinstaller le logiciel WD SmartWare de votre ordinateur.

Désinstallation sous Windows XP

1. Cliquez sur **Démarrer** > **Panneau de configuration**.
2. Faites un double-clic sur **Ajout/Suppression de programmes**.
3. Sélectionnez **WD SmartWare** et cliquez sur **Supprimer**.
4. Cliquez sur **Oui** à l'invite **Voulez-vous vraiment...**

Désinstallation sous Windows Vista ou Windows 7

1. Cliquez sur **Démarrer** > **Panneau de configuration**.
2. Faites un double-clic sur **Programmes et fonctionnalités**.
3. Cliquez sur **WD SmartWare** ou l'icône WD SmartWare et cliquez sur **Désinstaller/modifier** en haut de l'écran.
4. Cliquez sur **Oui** à l'invite **Voulez-vous continuer...**

Prise en main sans le logiciel WD SmartWare

Même si vous n'installez pas le logiciel WD SmartWare, vous pouvez utiliser votre My Book en tant que disque dur externe. Cependant, vous ne pourrez alors pas :

- Protéger vos données avec la sauvegarde automatique et continue (voir « Sauvegarde des fichiers de votre ordinateur » à la page 21)
- Récupérer les versions antérieures de fichiers perdus ou endommagés (voir « Récupération de fichiers sauvegardés » à la page 29)
- Sécuriser à l'aide d'un mot de passe votre lecteur et tous les fichiers qui se trouvent dessus (voir « Verrouillage et déverrouillage de votre lecteur » à la page 34)
- Personnaliser les paramètres de votre logiciel et de votre lecteur pour les meilleures performances possibles (voir « Gestion et personnalisation de votre lecteur » à la page 40)
- Vérifier les conditions de fonctionnement de votre disque à l'aide des fonctionnalités intégrées de diagnostic (voir « Vérification du bon fonctionnement du lecteur » à la page 53)

Si vous souhaitez tout de même faire sans ces fonctionnalités et prendre en main votre lecteur sans installer le logiciel WD SmartWare :

1. Cliquez sur **Ne pas installer** sur l'écran Bienvenue dans WD SmartWare pour afficher l'invite **Continuer sans installer WD SmartWare ?** :



2. Cliquez sur :
 - **Continuer sans installer** si vous êtes sûr de ne pas vouloir installer le logiciel WD SmartWare.
 - **Retour** si vous avez changé d'avis et *souhaitez* installer le logiciel WD SmartWare. Dans ce cas, reportez vous à la section « Prise en main du logiciel WD SmartWare » à la page 58.

Dépannage

Ce chapitre est composé des rubriques suivantes :

- [Installation, partitionnement et formatage du lecteur](#)
- [Foire aux questions](#)

En cas de problème d'installation ou d'utilisation de ce produit, consultez cette section de dépannage ou visitez notre site Web d'assistance à l'adresse support.wdc.com et recherchez de l'aide dans notre base de connaissances.

Installation, partitionnement et formatage du lecteur

Comment	N° de réponse
■ Installer, partitionner et formater le lecteur sous Windows XP et Vista	207, 3322
■ Installer, partitionner et formater le lecteur sous Mac OS X 10.4.11 et 10.5+	287, 3323
■ Reformater de Mac GPT en Windows XP NTFS	3645
■ Reformater le lecteur de Mac GPT au format Windows Vista NTFS	3647
■ Obtenir et réinstaller le logiciel d'origine inclus avec ce produit	1425
■ Formater le lecteur avec le système de fichiers FAT32*	1364
■ Utiliser le lecteur simultanément sur un Mac et un PC	291

**Le système de fichiers FAT32 autorise une taille de fichier maximale de 4 Go et ne peut pas créer des partitions de plus de 32 Go sous Windows ; toutefois, les utilisateurs de Windows peuvent contourner cette limite en reformatant le lecteur au format NTFS à l'aide de l'outil de Gestion des disques. Voir la réponse n° 1287 sur support.wdc.com et les articles n° 314463 et 184006 sur support.microsoft.com pour plus de détails. Pour créer des partitions de plus de 32 Go en FAT32 lors du reformatage du lecteur, téléchargez l'utilitaire de formatage FAT32 USB/FireWire externe sur support.wdc.com/download.*

Foire aux questions

Q: Comment déterminer si mon système prend en charge l'USB 2.0 ?

A: Consultez la documentation de votre carte USB ou contactez son fabricant.

Remarque : Si votre contrôleur USB 2.0 est intégré à la carte mère de votre ordinateur, assurez-vous d'installer les pilotes adaptés pour sa prise en charge. Consultez la documentation de votre carte mère ou de votre système pour plus de détails.

Q: Que se passe-t-il lorsqu'un périphérique USB 2.0 est connecté à un port ou un concentrateur USB 1.1 ?

A: USB 2.0 assure la compatibilité ascendante avec USB 1.1. Lorsqu'un périphérique USB 2.0 est connecté à un port ou concentrateur USB 1.1, il fonctionne à la vitesse maximale de l'USB 1.1, soit 12 Mb/s.

Q: *Pourquoi le débit de données est-il lent ?*

A: Votre système fonctionne peut-être la vitesse USB 1.1 suite à une installation incorrecte de la carte USB 2.0 ou parce que votre système n'assure pas la prise en charge USB 2.0.

Si votre système comporte un logement PCI, vous pouvez obtenir des débits de données USB rapides en installant une carte PCI USB 2.0. Prenez contact avec le fabricant de la carte pour les procédures d'installation ou pour plus de détails.

Remarque : Si un lecteur externe supplémentaire est relié au produit WD, la bande passante du bus USB est partagée et peut réduire les performances.

Q: *Pourquoi le disque ne s'allume-t-il pas ?*

A: Vérifiez que le lecteur est branché sur une source d'alimentation. Un câble spécial peut être nécessaire pour les ordinateurs dont la puissance d'alimentation sur le bus est limitée. Pour plus d'informations, aux États-Unis, visitez notre site web à l'adresse store.westerndigital.com. En dehors des États-Unis, contactez l'assistance technique WD de votre pays.

Q: *Pourquoi le lecteur n'est-il pas reconnu dans le Poste de travail ou sur le bureau de l'ordinateur ?*

A: Si votre système utilise une carte adaptateur PCI USB 2.0, vérifiez que ses pilotes sont installés avant de brancher votre produit de stockage externe WD USB 2.0. Le disque n'est pas reconnu correctement si les pilotes de contrôleur USB 2.0 racine et de contrôleur hôte ne sont pas installés. Prenez contact avec le fabricant de la carte pour les procédures d'installation.

Q: *Pourquoi mon ordinateur ne démarre-t-il pas quand je connecte mon lecteur USB à l'ordinateur avant de démarrer ?*

A: Selon la configuration de votre système, votre ordinateur peut tenter de démarrer sur votre lecteur USB portable WD. Consultez la documentation des paramètres du BIOS de la carte mère de votre système pour désactiver cette fonction ou consultez le site support.wdc.com et consultez la réponse dans la base de connaissances n° 1201. Pour plus d'informations sur le démarrage à partir de lecteur externe, consultez la documentation de votre système ou contactez le constructeur du système.

A

Installation d'un pilote SES

Si vous décidez de ne pas installer le logiciel WD SmartWare, vous devez installer un pilote SES sur les ordinateurs qui fonctionnent sous Windows pour éviter que l'assistant automatique ne s'affiche à chaque fois que vous connectez votre lecteur My Book à votre ordinateur.

Remarque : Le pilote SES est installé automatiquement si vous installez le logiciel WD SmartWare ou si vous avez cliqué sur **Ne pas installer** sur l'écran d'accueil de WD SmartWare (voir « Prise en main sans le logiciel WD SmartWare » à la page 67).

Cette annexe est composée des rubriques suivantes :

- [Installation sous Windows XP](#)
- [Installation sous Windows Vista](#)
- [Installation sous Windows 7](#)

Installation sous Windows XP

Après connexion physique du lecteur comme indiqué sur la Figure 4 à la page 8, l'écran de l'assistant Nouveau matériel détecté apparaît.

Remarque : Si l'exécution automatique est activée, deux écrans supplémentaires peuvent apparaître en même temps que l'écran de l'assistant Nouveau matériel détecté. Si ils apparaissent, fermez-les.

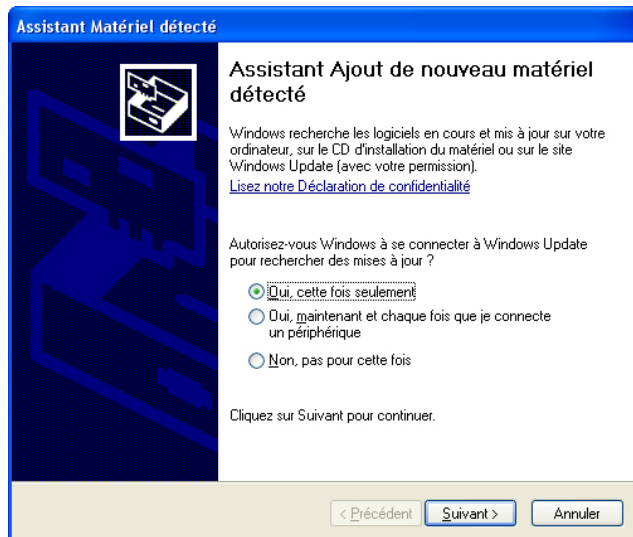
Vous pouvez utiliser l'assistant Nouveau matériel détecté pour installer le pilote SES :

- soit automatiquement, si votre ordinateur est connecté à Internet
- ou manuellement, que votre ordinateur soit connecté à Internet ou pas

Installation du lecteur automatiquement

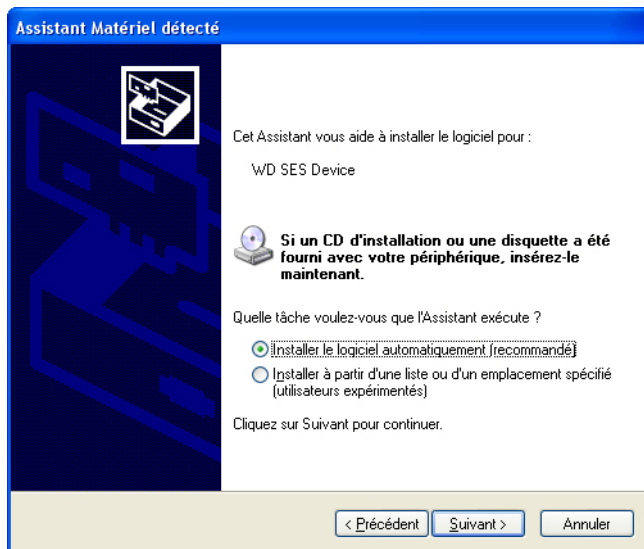
Pour installer le pilote SES automatiquement, votre ordinateur doit être connecté à Internet :

1. Assurez-vous que votre ordinateur est connecté à l'Internet.
2. Sur l'écran de l'assistant Nouveau matériel détecté, sélectionnez **Oui, cette fois seulement** pour autoriser Windows XP à se connecter sur Windows Update :

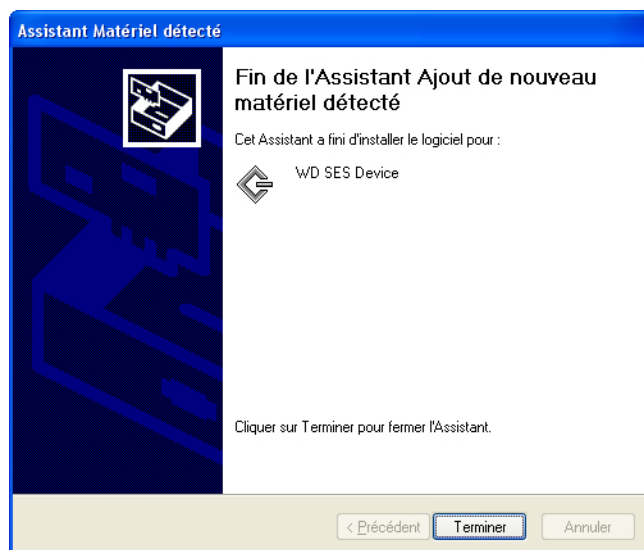


3. Cliquez sur **Suivant** pour continuer.

4. Sélectionnez **Installer le logiciel automatiquement** et cliquez sur **Suivant** :



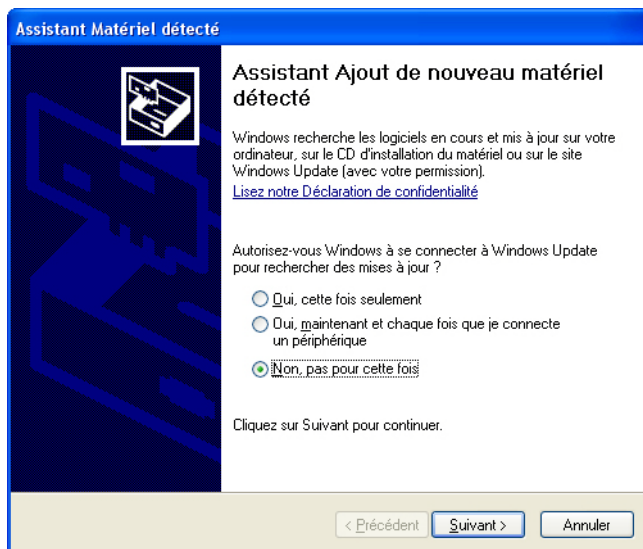
5. Quand l'installation est terminée, cliquez sur **Terminer** :



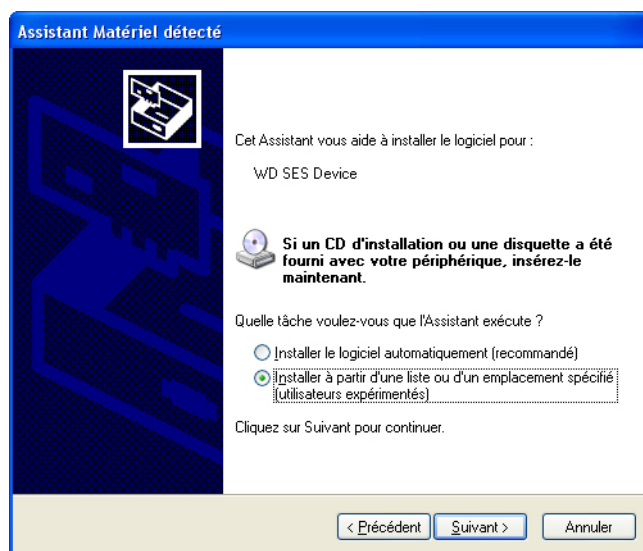
Installation du lecteur manuellement

Si votre ordinateur n'est pas connecté à Internet, vous pouvez installer le pilote manuellement :

1. Sur l'écran de l'assistant Nouveau matériel détecté, sélectionnez **Non, pas pour cette fois** pour empêcher Windows à se connecter sur Windows Update :

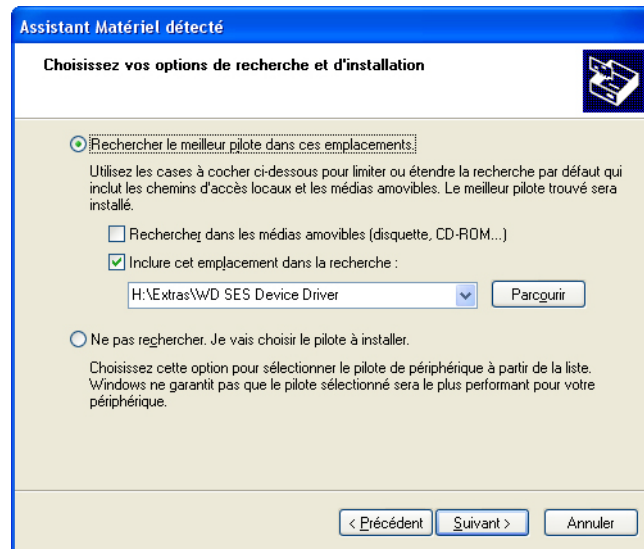


2. Cliquez sur **Suivant** pour continuer.
3. Sur l'écran suivant, sélectionnez **Installer à partir d'une liste ou un emplacement spécifié** et cliquez sur **Suivant**.

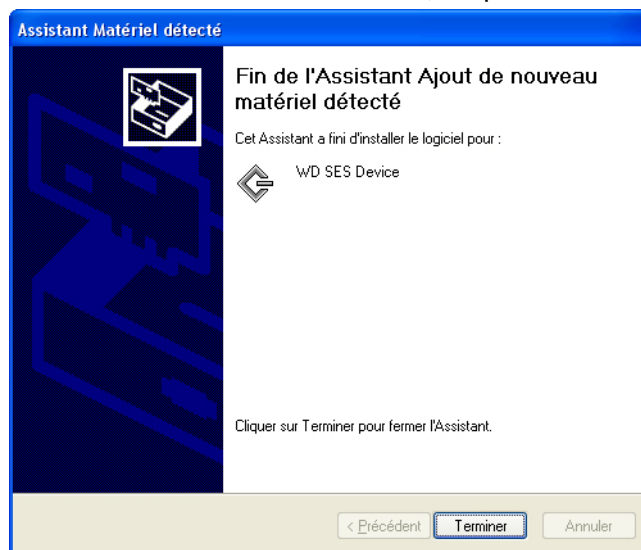


4. Parcourir le **Poste de travail** et :
 - a. Faites un double-clic sur le lecteur My Book.
 - b. Faites un double-clic sur le dossier Extras.
 - c. Sélectionnez **Pilote de périphérique WD SES**.

d. Cliquez sur **Suivant** :



5. Quand l'installation est terminée, cliquez sur **Terminer** :



Installation sous Windows Vista

Après connexion physique du lecteur comme indiqué Figure 3 à la page 4 ou Figure 4 à la page 8, l'écran de l'assistant Nouveau matériel détecté apparaît.

Remarque : Si l'exécution automatique est activée, deux écrans supplémentaires peuvent apparaître en même temps que l'écran de l'assistant Nouveau matériel détecté. Si ils apparaissent, fermez-les.

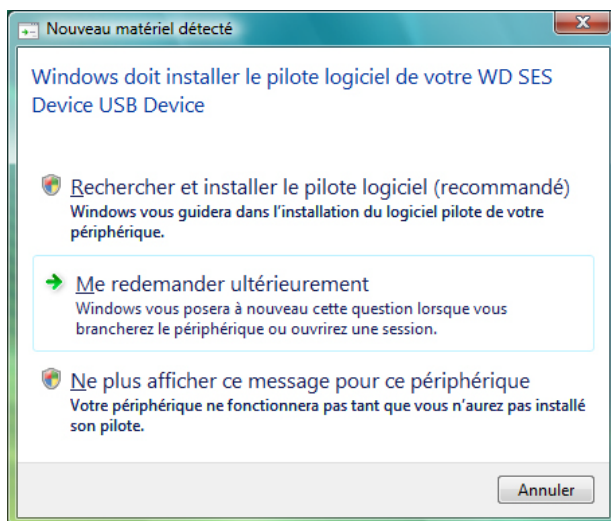
Vous pouvez utiliser l'assistant Nouveau matériel détecté pour installer le pilote SES :

- soit automatiquement, si votre ordinateur est connecté à Internet
- ou manuellement, que votre ordinateur soit connecté à Internet ou pas

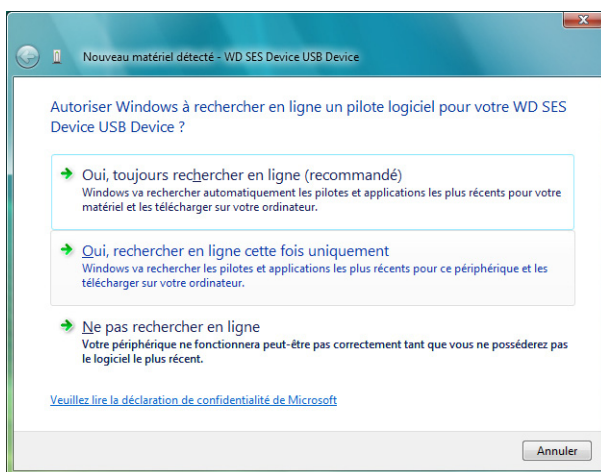
Installation du lecteur automatiquement

Pour installer le pilote SES automatiquement, votre ordinateur doit être connecté à Internet :

1. Assurez-vous que votre ordinateur est connecté à l'Internet.
2. Sur l'écran de l'assistant Nouveau matériel détecté - du périphérique WD SES, cliquez sur **rechercher et installer le pilote logiciel** :



3. Sur l'écran de l'assistant Nouveau matériel détecté, cliquez sur **Oui, rechercher en ligne cette fois uniquement** pour autoriser Windows Vista à se connecter sur Windows Update :



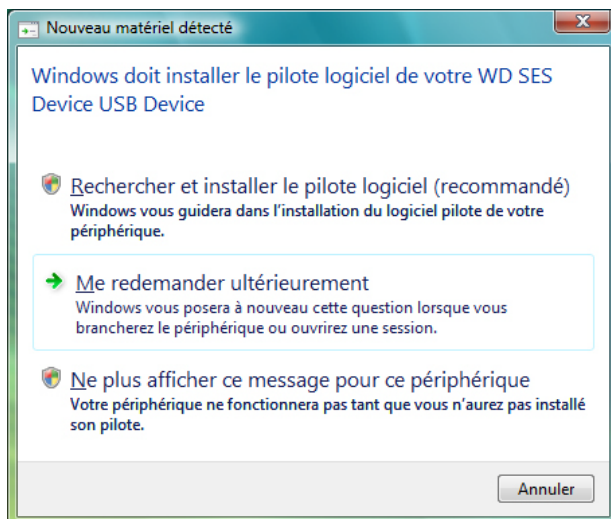
Windows Vista :

- Se connecte automatiquement à Windows Update
- Recherche, télécharge et installe le pilote SES

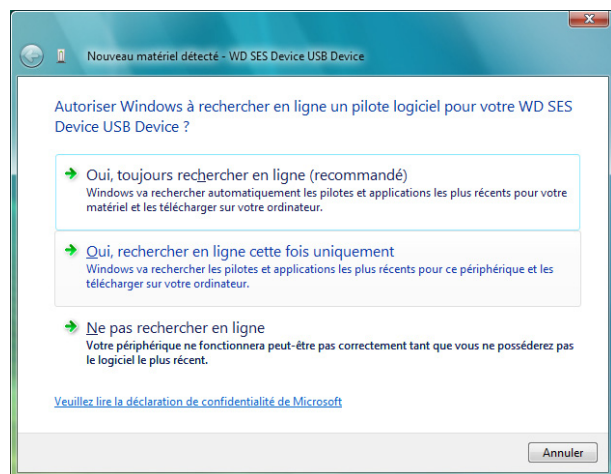
Installation du lecteur manuellement

Si votre ordinateur n'est pas connecté à Internet, vous pouvez installer le pilote manuellement :

1. Sur l'écran de l'assistant Nouveau matériel détecté - du périphérique WD SES, cliquez sur **rechercher et installer le pilote logiciel** :



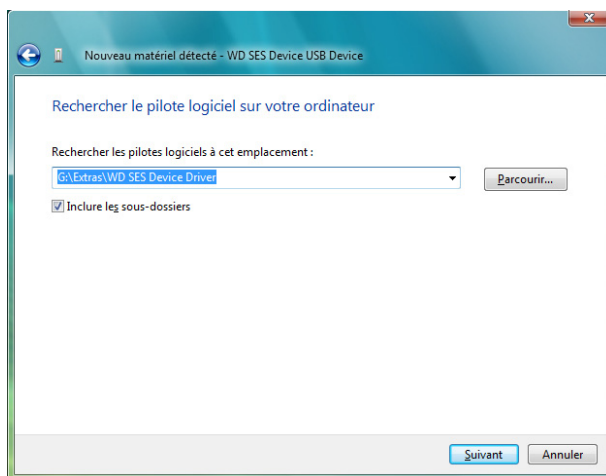
2. Sur l'écran suivant de l'assistant Nouveau matériel détecté - du périphérique WD SES, cliquez sur **Ne pas rechercher en ligne** :



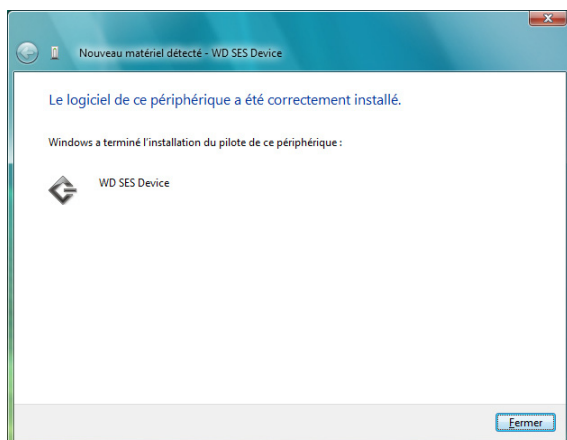
3. Sur l'écran **Insérer le disque fourni avec le périphérique WD SES**, cliquez sur **Je ne possède pas le disque. Indiquez-moi d'autres options :**



4. Parcourir le **Poste de travail** et :
- Faites un double-clic sur le lecteur My Book.
 - Faites un double-clic sur le dossier Extras.
 - Sélectionnez **Pilote de périphérique WD SES**.
 - Cliquez sur **Suivant** :



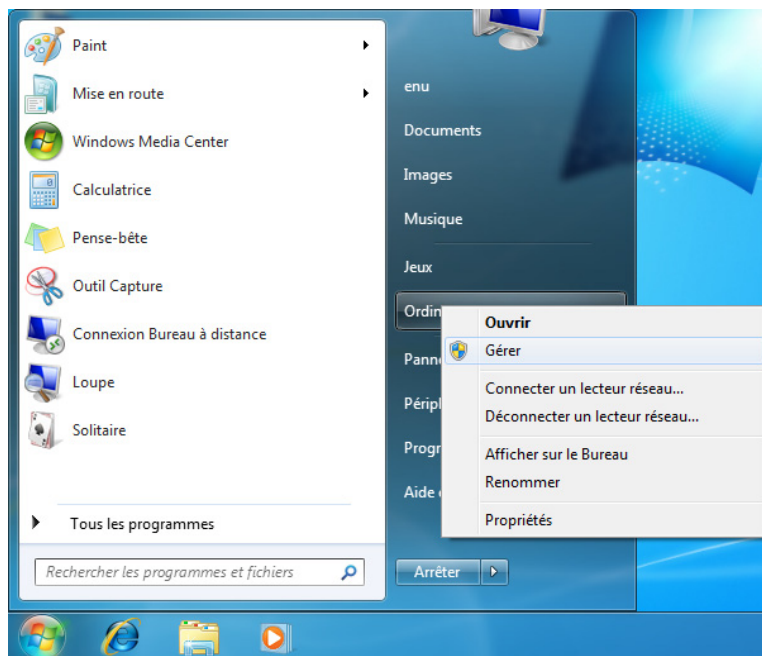
5. Quand l'installation est terminée, cliquez sur **Terminer** :



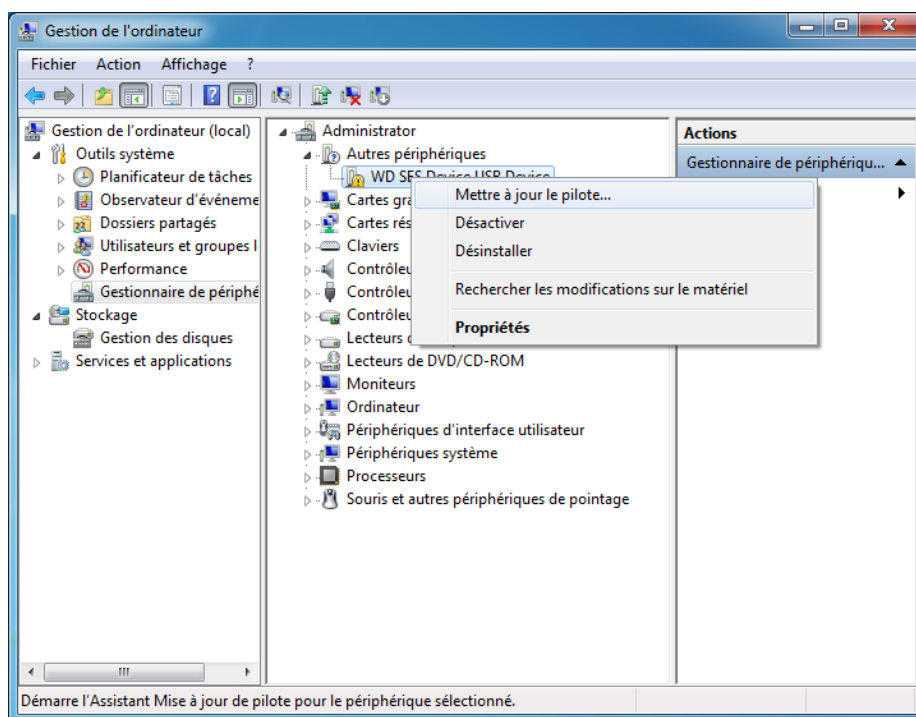
Installation sous Windows 7

Après connexion physique du lecteur comme indiqué sur la Figure 3 à la page 4 ou Figure 4 à la page 8, utilisez l'utilitaire de gestion d'ordinateur de Windows 7 vous pouvez installer le pilote SES :

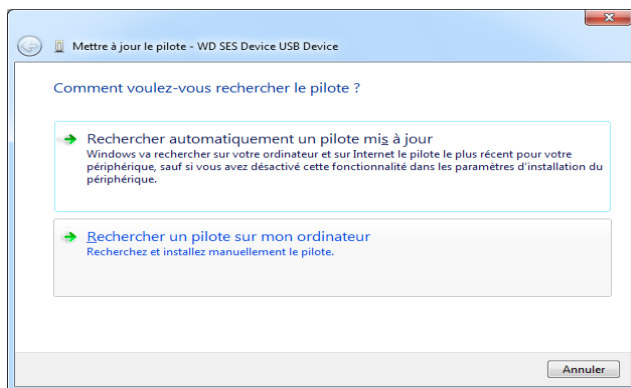
1. Ouvrir **Tous les programmes** et cliquez sur **Poste de travail > Gérer** :



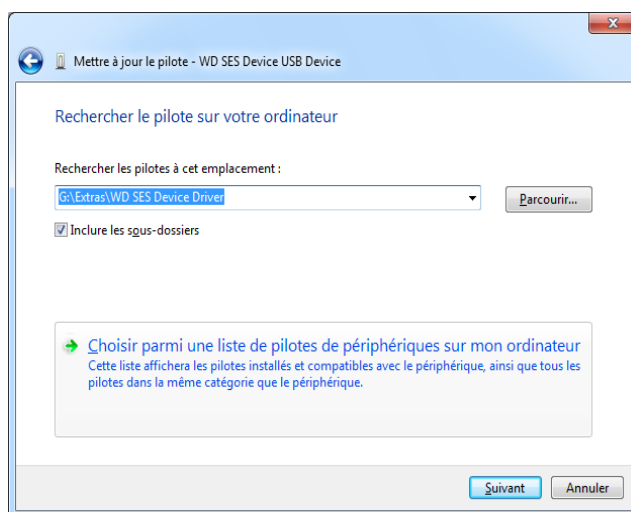
2. Sous **Gestion de l'ordinateur (Local)**, cliquez sur **Gestionnaire de périphérique > Périphérique inconnu** et cliquez avec le bouton droit sur **Logiciel de mise à jour du pilote** :



3. Cliquez sur **Rechercher des logiciels de pilote sur mon ordinateur.**

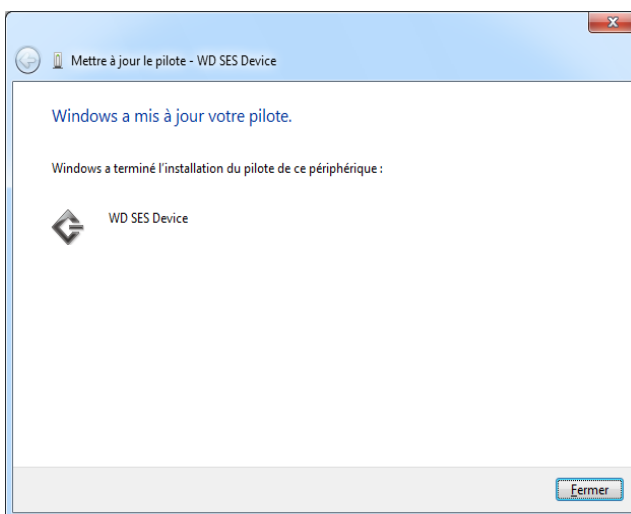


4. Allez à **Poste de travail**, faites un double-clic sur le lecteur VCD My Book, faites un double-clic sur les dossiers Extras, et sélectionnez **Pilote de périphérique WD SES** :



5. Cliquez sur **Suivant.**

6. Quand l'installation est terminée, cliquez sur **Terminer** :



B

Informations sur la conformité et la garantie

Cette annexe est composée des rubriques suivantes :

- Conformité réglementaire
- Conformité environnementale (Chine)
- Informations de garantie

Conformité réglementaire

Appareil de classe B selon la FCC

Cet appareil a été testé et déclaré conforme aux limites d'un appareil numérique de Classe B, conformément aux réglementations du chapitre 15 de la FCC. Ces limites sont conçues pour assurer une protection raisonnable contre les interférences nuisibles dans une installation résidentielle. Cet appareil génère, utilise et peut émettre des fréquences radio qui s'il n'est pas installé et utilisé conformément aux instructions, peuvent causer des interférences nuisibles à la réception de la radio ou de la télévision. Il n'existe toutefois aucune garantie que ces interférences n'apparaîtront pas dans une installation particulière. Toute modification ou altération non expressément approuvée par WD peut faire perdre à l'utilisateur le droit d'utiliser cet appareil.

Conformité ICES/NMB-003

Cet appareil de la classe B est conforme à la norme NMB-003 du Canada.

This device complies with Canadian ICES-003 Class B.

Conformité de sécurité

Homologué pour les Etats-Unis et le Canada. CAN/CSA-C22.2 No. 60950-1, UL 60950-1 : Safety of Information Technology Equipment.

Approuvé pour les États-Unis et le Canada. CAN/CSA-C22.2 No. 60950-1 : Sûreté d'équipement de technologie de l'information.

Ce produit est conçu pour être alimenté par une source d'alimentation homologuée, à double isolation, ou sur un bloc d'alimentation enfichable portant la mention « Classe 2 ».

Conformité CE pour l'Europe

Le symbole CE indique une conformité avec les directives du Conseil de l'Union européenne applicables, notamment la directive EMC (2004/108/EC), et la directive Basse tension (2006/95/EC). Une « déclaration de conformité » conforme aux directives applicables a été effectuée et est consultable chez Western Digital Europe.

GS Mark (Allemagne seulement)

Niveau d'émission sonore - réglementation 3. GPSGV : Sauf déclaration contraire, le niveau de pression acoustique maximale de ce produit est de 70db(A) ou moins, conformément à EN ISO 7779.

Maschinenlärminformations-Verordnung 3. GPSGV : Der höchste Schalldruckpegel beträgt 70 db(A) oder weniger gemäß EN ISO 7779, falls nicht anders gekennzeichnet oder spezifiziert.

Notice KCC (République de Corée seulement)

기종별§	사용자 안내문§
비급 기기 (가정용 정보통신기기)§	이 기기는 가정용으로 전자파 적합 인증을 한 기기로서 주거지역에서는 물론 모든 지역에서 사용할 수 있습니다.§

Appareil de Classe B 1 Veuillez noter que cet appareil à été homologué pour une utilisation dans un cadre non professionnel et peut être utilisé dans tout environnement, y compris en zone résidentielle.

Conformité environnementale (Chine)

部件名称	有毒有害物质和元素					
	铅 (Pb)	镉 (Cd)	汞 (Hg)	六价铬 (Cr ⁶⁺)	多溴联苯 (PBB)	多溴二苯醚 (PBDE)
包装页	○	○	○	○	○	○
包装外壳	○	○	○	○	○	○
光导管	○	○	○	○	○	○
电源按钮	○	○	○	○	○	○
HDD 托架	○	○	○	○	○	○
EMI 外壳	○	○	○	○	○	○
个性化板材	○	○	○	○	○	○
Kensington 锁按键	○	○	○	○	○	○
螺丝 6-32x6.35mm	○	○	○	○	○	○
螺丝 M3x5mm+5W	○	○	○	○	○	○
垂直支脚	○	○	○	○	○	○
减震架	○	○	○	○	○	○
印制板装配 (PCA)*	○	○	○	○	○	○
硬盘	X	○	○	○	○	○
电缆组件	○	○	○	○	○	○
电源适配器	○	○	○	○	○	○
电源线	○	○	○	○	○	○

* 印制板装配包括所有印刷电路板 (PCB) 及其相应的各个组件、IC 及连接器。

○ : 表示此部件所用的所有均质材料中包含的此有毒或有害物低于 MCV 标准中的限制要求。

X : 表示此部件所用的均质材料中至少有一种材料包含的此有毒或有害物高于 MCV 标准中的限制要求。

在出现一个“X”的所有情况下, WD 采用容许的排除。

Informations de garantie

Service après-vente

WD apprécie votre fidélité et tente toujours de vous offrir le meilleur service. Si ce produit nécessite une réparation, vous pouvez prendre contact avec le détaillant auprès duquel vous l'avez acheté ou visiter notre site Web d'assistance sur les produits à l'adresse support.wdc.com pour plus d'informations sur l'accès aux réparations ou obtenir un numéro de retour RMA (Autorisation de retour de matériel). Si la conclusion est que le produit est peut-être défectueux, vous recevrez un numéro RMA ainsi que des instructions de retour du produit. Un retour non autorisé (c'est-à-dire sans émission préalable d'un numéro RMA) vous sera renvoyé à vos frais. Les retours autorisés doivent être effectués dans un emballage d'expédition homologué, prépayé et assuré, à l'adresse fournie par les documents de retour. Votre carton et emballage d'origine doivent être conservés pour rangement ou expédition de votre produit WD. Pour définir de façon certaine la durée de garantie, vérifiez la date d'expiration de la garantie (numéro de série obligatoire) à l'adresse support.wdc.com. WD ne saurait être tenu responsable de la perte de données quelle qu'en soit sa cause, de la récupération de données perdues ni des données contenues dans tout produit qui viendrait en sa possession.

Garantie limitée

WD garantit que le produit dans le cadre d'un usage normal, est exempt de défaut de matériau et de main-d'œuvre pour la durée définie ci-dessous et qu'il fonctionnera conformément aux spécifications de WD. La durée de votre garantie limitée varie en fonction du pays d'achat du Produit. La durée de votre garantie limitée est de 2 ans dans la région Amérique du Nord, Centrale et du Sud, de 2 ans dans la région Europe, Proche Orient et Afrique et de 3 ans dans la région Asie Pacifique, sauf obligation légale contraire. Cette période de garantie limitée débute à la date d'achat mentionnée sur la facture. WD ne saurait être responsable d'un produit retourné s'il peut conclure que le produit a été volé chez WD ou que le défaut prétendu est a) non apparent, b) ne peut pas être corrigé raisonnablement suite à des dégâts survenus avant la réception du produit par WD, ou c) est attribuable à une utilisation ou installation incorrecte, à une altération (y compris enlèvement ou altération d'étiquette et ouverture ou dépose de boîtier extérieur, sauf si le produit se trouve sur une liste de produits à intervention limitée de l'utilisateur autorisée et que l'altération spécifique entre dans le cadre des instructions applicables, indiquées sur *support.wdc.com*), un accident ou une manipulation incorrecte par qui que ce soit d'autre que WD. Sous réserve des limitations ci-dessus, votre recours unique et exclusif en garantie sera pendant la durée de la garantie mentionnée ci-dessus et au choix de WD, la réparation ou le remplacement du produit.

La garantie limitée de WD est exclusive de toute autre et ne s'applique qu'aux produits vendus à l'état neuf. Les recours mentionnés ici remplacent a) tout autre recours ou garantie, explicite, implicite ou contractuel, y compris mais sans limitation la garantie implicite de valeur marchande ou d'adaptation à un usage particulier et b) toute obligation ou responsabilité de WD concernant des dommages notamment, mais sans limitation accidentels, accessoires ou spéciaux, ou toute perte financière, de bénéfice ou frais, perte de données survenant suite ou en liaison avec l'achat, l'utilisation ou le fonctionnement du produit, même si WD a été averti de la possibilité de tels dommages. Aux États-Unis, certains états n'autorisent pas l'exclusion ou la limitation des dommages accessoires ou consécutifs, les limitations ci-dessus peuvent donc ne pas vous être applicables. Cette garantie vous donne des droits spécifiques, et n'est pas exclusive de la garantie légale qui peut varier d'un état à l'autre.

Index

A

- Accessoires, en option 3
- Aide en ligne 17
- Analyse complète du support 53
- ATTENTION
 - à propos de l'effacement du lecteur 48
 - à propos de votre lecteur déverrouillé 35
 - comment éviter les pertes de données
 - à la déconnexion 42, 64
 - pertes de mots de passe 34
- Autotest de diagnostic rapide 53

B

- Bouton d'alimentation 5, 43

C

- Caractéristiques du produit 1
- CD virtuel
 - déverrouillage du lecteur depuis 37
 - icône, afficher et cacher 51
- China RoHS 81
- Compatibilité avec les systèmes d'exploitation 3
- Compatibilité du système 3
- Conformité environnementale, Chine 81
- Conformité réglementaire 80
- Conformité, réglementaire 80
- Connexion du lecteur 7
- Contenu du carton 2
- Conversion de formatage du lecteur 69
- Création d'un mot de passe 34

D

- D 64
- DEEE 81
- Définition
 - écran de dossier de récupération 45
 - écran des préférences 45
 - écran du minuteur de veille 48
- Description physique 3
- Déverrouillage du lecteur 65
 - avec le logiciel WD SmartWare 36, 65
 - sans le logiciel WD SmartWare 37, 66

E

- Écran Effacer le contenu du lecteur 51
- Écran Enregistrer le lecteur, 47
- Effacement du lecteur 48
 - ATTENTION à propos de l'effacement du lecteur 48

- Enregistrement de produit 6
- Enregistrement de votre lecteur 47
- Enregistrement, en ligne 6
- Espace disponible
 - jauge de capacité 5

F

- FAQ 69
- Fente de sécurité Kensington 5
- Fichier
 - historique, écran 27
 - historique, paramètre du lecteur 44
- Formatage 3

G

- garantie 81
- garantie limitée 82

I

- icône WD SmartWare
 - Windows 40
- Interface de lecteur USB 5

J

- Jauge de capacité 5

L

- Lancement du logiciel WD SmartWare 40
- Lancer les diagnostics 53
- Lecteur
 - connexion 7
 - effacement, paramètre 46
 - minuteur de veille 48
 - précautions de manutention 6
 - vérification d'état et diagnostics 53

M

- Matériel 2

O

- Opti 3
- Options de préférences, définition 45

P

- Paramètre d'enregistrement du lecteur 46
- Paramètre du logiciel Préférences 44
- Paramètres de sécurité du lecteur 46
- Paramètres du lecteur
 - effacement du lecteur 46, 48
 - enregistrement 46, 47
 - historique des fichiers 44
 - minuteur de veille 48
 - sécurité 34, 46

Paramètres du logiciel
dossier de récupération 44
préférences 44, 45
vitesse du système 44
Personnalisation 44
Précautions de manutention 6
Précautions de manutention du lecteur 6
Protection de votre lecteur par mot de
passe 34
ATTENTION aux pertes de mots de
passe 34

R

Récupération
à propos de la récupération de fichiers 29
dossier, indication 44
dossier, paramètre du logiciel 44
procédure 29, 33
Redémarrage du logiciel WD SmartWare 40
Reformatage du lecteur 55, 69
Réglage du minuteur de veille du lecteur 48

S

Sauvegarde
à propos de la sauvegarde des fichiers 21
boîte de contenu de fichiers 25
procédure 23, 24
service après-vente 81
Service WD 81
Réglages
Voir Paramètres du lecteur
Système
catégorie de fichiers, définition 16, 23
compatibilité 3
réglage de vitesse du logiciel 44
Système d'exploitation nécessaire 3
Systèmes d'exploitation 3

T

Témoins 4
Témoins DEL
Alimentation/activité 5
témoin de verrouillage 5

V

V 63
Vérification d'état SMART 53
Vues avant et arrière 3

W

Windows
alertes d'icône clignotante 63
déconnexion du lecteur en toute
sécurité 64
désinstallation du logiciel WD
SmartWare 67
Icône WD SmartWare 63
redémarrage du logiciel WD
SmartWare 63
Vérification d'état 63
vérification de température 63
Windows XP
installation du lecteur sur 55

Les informations fournies par WD sont considérées comme exactes et fiables ; toutefois, WD n'assume aucune responsabilité pour leur utilisation ni pour toute infraction aux brevets ou autres droits de tiers conséquence de leur utilisation. Aucune licence ne vous est implicitement attribuée ni autrement concédée sur tout brevet ou droit de licence de WD. WD se réserve le droit de modifier les caractéristiques à tout moment sans préavis.

Western Digital, WD, le logo WD et My Book sont des marques déposées et My Passport Essential, WD SmartWare et Data Lifeguard sont des marques commerciales de Western Digital Technologies, Inc. D'autres marques peuvent être mentionnées ici et sont reconnues comme appartenant à d'autres sociétés.

© 2010 Western Digital Technologies, Inc. Tous droits réservés.

Western Digital
20511 Lake Forest Drive
Lake Forest, California 92630 U.S.A.

4779-705029-D02 Mai 2010