


Lenovo

Lenovo P2

Guide de démarrage rapide

Lenovo P2a42

 Lisez attentivement ce guide avant d'utiliser votre smartphone.

Document à lire avant d'utiliser votre smartphone

À lire en premier - Informations réglementaires

Lisez attentivement le document Avis réglementaire spécifique à votre pays ou région avant d'utiliser les périphériques sans fil fournis avec votre téléphone mobile Lenovo. Pour obtenir une version PDF de l'*avis réglementaire*, consultez la section « Téléchargement de publications ». Des informations réglementaires sont également disponibles dans **Paramètres > À propos du téléphone > Informations réglementaires** sur votre smartphone.

Assistance

Pour obtenir des informations sur les services réseau et la facturation, contactez votre opérateur de réseau sans fil. Pour en savoir plus sur l'utilisation de votre smartphone et consulter ses spécifications techniques, rendez-vous sur <http://support.lenovo.com>.

Téléchargement de publications

Pour obtenir les derniers manuels relatifs au smartphone, rendez-vous sur : <http://support.lenovo.com>

Accéder au Guide de l'utilisateur

Le *Guide de l'utilisateur* contient des informations détaillées concernant votre smartphone. Pour accéder au *Guide de l'utilisateur*, procédez de l'une des manières suivantes :

- Consultez le site <http://support.lenovo.com> et suivez les instructions à l'écran.
- Allumez votre smartphone, puis ouvrez l'application **Guide de l'utilisateur**.

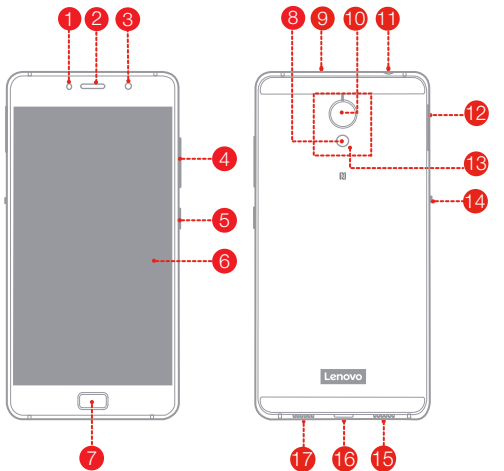
Mentions légales

Lenovo et le logo Lenovo sont des marques commerciales de Lenovo aux États-Unis et/ou dans d'autres pays. Les autres noms de société, de produit ou de service sont des marques ou des marques de service d'autres sociétés.

Table des matières

Présentation	1
Installation de cartes Nano-SIM et microSD.....	2
Chargement de la batterie	3
Consignes de sécurité et de manipulation.....	4
Informations relatives à la maintenance, le support et la garantie	6
Informations relatives à l'environnement et au recyclage ...	8
Déclaration de conformité de l'Union européenne.....	11
Informations sur le débit d'absorption spécifique (DAS) ...	12
Energie par radiofréquences — France.....	13

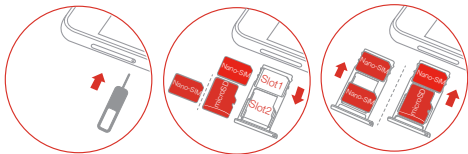
Présentation



- | | | |
|---|---|--------------------------|
| 1 Capteur de luminosité/
proximité | 2 Récepteur | 3 Caméra frontale |
| 4 Boutons de réglage
du volume | 5 Bouton Marche/Arrêt | 6 Écran tactile |
| 7 Capteur d'empreinte
digitale et bouton Accueil | 8 Flash | 9 Microphone anti-bruits |
| 10 Caméra arrière | 11 Connecteur casque | 12 Tiroir pour carte |
| 13 Zone de l'antenne NFC | 14 Interrupteur
d'économie d'énergie | 15 Microphone |
| 16 Connecteur
micro USB | 17 Haut-parleur | |

Installation de cartes Nano-SIM et microSD

La carte Nano-SIM fournie par votre opérateur est nécessaire pour l'utilisation des services cellulaires^①. Une carte microSD est nécessaire pour stocker les données. Installez la carte Nano-SIM et la carte microSD tel qu'indiqué^②.



Étape 1. Insérez l'outil d'éjection fourni avec votre smartphone dans le trou du tiroir pour carte.

Étape 2. Tirez le tiroir pour carte et effectuez l'une des actions suivantes :

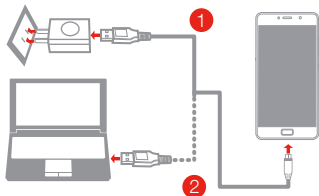
- Placez une carte Nano-SIM dans l'emplacement 1 et une carte microSD dans l'emplacement 2 ;
- Placez une carte Nano-SIM dans l'emplacement 1 et une autre carte Nano-SIM dans l'emplacement 2.

Étape 3. Réinsérez doucement le tiroir contenant les cartes installées dans son emplacement.

- ① Seules les cartes Nano-SIM fonctionnent avec votre smartphone.
- ② Éteignez toujours votre smartphone avant d'insérer ou de retirer une carte Nano-SIM. Si vous insérez ou retirez une carte Nano-SIM de votre smartphone alors que celui-ci est sous tension, vous risquez d'endommager définitivement votre carte Nano-SIM ou votre smartphone.

Chargement de la batterie

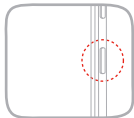
Chargez la batterie comme suit :



Méthode 1. Connectez votre smartphone à une prise d'alimentation à l'aide du câble et de l'adaptateur USB fournis avec votre smartphone.

Méthode 2. Connectez votre smartphone à un ordinateur à l'aide du câble fourni avec votre smartphone.

Mise sous tension ou hors tension de votre smartphone



Mise sous tension : maintenez le bouton Marche/Arrêt enfoncé jusqu'à ce que le logo Lenovo s'affiche.

Mise hors tension : maintenez le bouton Marche/Arrêt enfoncé pendant quelques secondes, puis appuyez sur **Éteindre**.

Redémarrage : maintenez le bouton Marche/Arrêt enfoncé pendant 10 secondes.

Nouvelles fonctionnalités

Votre téléphone comporte de nouvelles fonctionnalités, telles que Empreinte digitale, NFC, etc. Pour en savoir plus sur ces fonctionnalités, reportez-vous à la section « Nouvelles fonctionnalités » du *Guide de l'utilisateur*.

- Votre smartphone dispose d'une batterie rechargeable intégrée. Pour en savoir plus sur la manière d'utiliser la batterie en toute sécurité, consultez la section « Consignes relatives aux batteries rechargeables intégrées ». Vous ne pouvez pas remplacer facilement la batterie de ce produit.

Consignes de sécurité et de manipulation

Cette section contient les informations réglementaires et les consignes de sécurité et de manipulation relatives aux produits Lenovo. Des consignes supplémentaires de sécurité et de manipulation sont fournies dans le *Guide de l'utilisateur*. Consultez la section « Accéder au *Guide de l'utilisateur* » pour plus d'informations.

Température de fonctionnement

Utilisez le téléphone Lenovo uniquement dans un environnement où la température est comprise entre -10 °C et 35 °C.

Consigne relative aux sacs plastiques

DANGER : les sacs plastiques peuvent être dangereux. Tenez-les à l'écart des bébés et des enfants afin d'éviter tout risque de suffocation.

Remarque générale sur la batterie

Les batteries d'origine fournies avec votre produit ont été testées et reconnues compatibles et doivent être remplacées uniquement par des pièces homologuées. Il existe un risque d'explosion si la batterie est remplacée par un modèle non compatible. Conformez-vous aux instructions avant de mettre les batteries usagées au rebut.

Consigne relative à la batterie rechargeable

ATTENTION : il existe un risque d'explosion si la batterie est remplacée par un modèle non compatible.

Remplacez la batterie au lithium usagée par une batterie de type identique ou de type équivalent selon les recommandations du fabricant. La batterie contient du lithium et peut exploser en cas de mauvaise utilisation, de mauvaise manipulation ou de mise au rebut inappropriée.

Conformez-vous aux instructions avant de mettre les batteries usagées au rebut.

Ne pas :

- la jeter à l'eau
- l'exposer à une température supérieure à 100 °C (212 °F)
- chercher à la réparer ou à la démonter

Consignes relatives aux batteries rechargeables intégrées

ATTENTION : ne tentez pas de remplacer la batterie interne au lithium-ion rechargeable. Pour effectuer un remplacement en usine, contactez le support Lenovo.

Charge

Lenovo et ses sociétés affiliées ne sont pas responsables des performances ou de la sécurité des produits non fabriqués ou non reconnus par Lenovo ou ses sociétés affiliées. Utilisez uniquement des batteries et des adaptateurs c.a. reconnus par Lenovo. L'adaptateur doit se trouver près du produit et doit être facilement accessible.

Empêcher les dommages auditifs

Pour éviter de possibles troubles auditifs lors de l'utilisation de casques, écouteurs ou oreillettes avec cet appareil, évitez les niveaux de volume élevés pendant des périodes prolongées.



Mise au rebut des éléments en respectant les lois et réglementations du pays

Lorsque le téléphone Lenovo ne fonctionne plus, évitez de l'écraser, de l'incinérer, de le jeter dans l'eau ou de vous en débarrasser d'une façon qui pourrait aller à l'encontre des lois et des réglementations du pays. Certains composants internes contiennent des substances susceptibles d'exploser, de couler ou de nuire à l'environnement s'ils ne sont pas mis au rebut comme il se doit. Pour plus d'informations, reportez-vous à la section « Informations relatives à l'environnement et au recyclage ».

Informations relatives à la maintenance, le support et la garantie

Les informations ci-après décrivent le support technique disponible pour votre produit, pendant la période de garantie ou pendant toute la durée de vie du produit. Pour plus de détails sur les dispositions de votre garantie, consultez la Garantie limitée Lenovo.

Support technique en ligne

Un support technique en ligne est disponible pendant toute la durée de vie du produit sur le site : <http://www.lenovo.com/support>.

Support technique téléphonique

Le cas échéant, vous pouvez obtenir une aide et des informations en appelant le Centre de support client. Avant de contacter le support technique Lenovo, munissez-vous des informations suivantes : modèle et numéro de série, formulation exacte des éventuels messages d'erreur et une description de l'incident survenu.

Votre interlocuteur vous demandera peut-être de reproduire l'incident sur votre téléphone au cours de l'appel.

Numéros de téléphone du support Lenovo pour le monde entier

IMPORTANT : les numéros de téléphone sont susceptibles d'être modifiés sans préavis. Vous pouvez consulter la liste actualisée des numéros de téléphone du Centre de support client sur le site : <http://support.lenovo.com/supportphonenumberlist>

Le numéro de téléphone du Centre de support client peut faire l'objet de modifications. Rendez-vous sur le site Web du support en ligne pour obtenir le dernier numéro de téléphone. Si le numéro de téléphone relatif à votre pays ou votre région n'est pas indiqué, prenez contact avec votre revendeur ou partenaire commercial Lenovo.

Notification de Garantie limitée Lenovo

Consultez l'intégralité de la Garantie limitée Lenovo à l'adresse <http://support.lenovo.com/smartphone-llw>. Vous pouvez afficher la Garantie limitée Lenovo dans différentes langues sur ce site Web. Si vous ne pouvez pas afficher la garantie Lenovo sur le site Web ou sur votre téléphone, contactez une agence ou un revendeur Lenovo près de chez vous pour obtenir une version imprimée de la garantie Lenovo complète.

IMPORTANT : les produits de smartphone Lenovo ne font pas l'objet de services de garantie internationaux.

Informations relatives à l'environnement et au recyclage

Consigne de recyclage Lenovo

Lenovo encourage les propriétaires de matériel informatique (IT) à recycler leur matériel dès lors que celui-ci n'est plus utilisé. Lenovo propose une gamme de programmes et services concernant le recyclage du matériel informatique. Pour plus d'informations sur le recyclage des produits Lenovo, consultez la page suivante : <http://www.lenovo.com/recycling>.

Informations importantes sur les batteries et les DEEE



Les batteries et les équipements électriques et électroniques agrémentés d'un symbole représentant une poubelle à roulettes barrée d'une croix ne doivent pas être jetés avec les déchets municipaux non triés. Les batteries et les déchets d'équipements électriques et électroniques (DEEE) doivent être traités séparément dans l'infrastructure de collecte mise à la disposition des clients pour le retour, le recyclage et le traitement des batteries et des DEEE. Lorsque cela est possible, retirez les batteries et isolez-les des DEEE avant de placer les DEEE dans la chaîne de collecte des déchets. Les batteries doivent être collectées séparément dans l'infrastructure disponible pour le retour, le recyclage et le traitement des batteries et accumulateurs. Des informations spécifiques à chaque pays sont disponibles à l'adresse suivante : <http://www.lenovo.com/recycling>

Informations sur le recyclage pour l'Inde

Des informations sur le recyclage et la mise au rebut pour l'Inde sont disponibles à l'adresse suivante : http://www.lenovo.com/social_responsibility/us/en/sustainability/ptb_india.html.

Informations relatives au recyclage pour l'Union européenne

EU



Les batteries ou les emballages pour batteries sont étiquetés conformément à la Directive européenne 2006/66/CE relative aux batteries et accumulateurs ainsi qu'aux déchets de batteries et d'accumulateurs. La Directive détermine le cadre pour le retour et le recyclage des batteries et des accumulateurs usagés applicable dans l'ensemble de l'Union européenne. Cette étiquette est apposée sur de nombreuses batteries pour indiquer que ces dernières ne doivent pas être jetées, et doivent être récupérées en fin de vie conformément à la présente Directive.

Conformément à la Directive européenne 2006/66/CE, les batteries et les accumulateurs sont étiquetés pour indiquer qu'ils doivent être collectés séparément et être recyclés en fin de vie. L'étiquette sur la batterie peut également inclure le symbole chimique du métal contenu dans la batterie (Pb pour le plomb, Hg pour le mercure, et Cd pour le cadmium). Les utilisateurs de batteries et d'accumulateurs ne peuvent pas mettre au rebut les batteries et les accumulateurs comme les déchets municipaux non triés, ils doivent utiliser la structure de collecte mise à la disposition des clients pour le retour, le recyclage et le traitement des batteries et des accumulateurs. La participation des clients est importante afin de minimiser les effets potentiels des batteries et des accumulateurs sur l'environnement et la santé humaine en raison de la présence de substances potentiellement nuisibles. Pour une collecte et un traitement adéquats, consultez : <http://www.lenovo.com/recycling>.

Directive européenne RoHS (Restriction of Hazardous Substances)

Union européenne

Les produits Lenovo vendus au sein de l'Union européenne à compter du 3 janvier 2013 ou après cette date répondent aux exigences de la Directive 2011/65/UE relative à la restriction de l'utilisation de certaines substances dangereuses dans les équipements électriques et électroniques (« RoHS refonte » ou « RoHS 2 »).

Pour en savoir plus sur l'avancement de Lenovo relatif à la RoHS, consultez :

http://www.lenovo.com/social_responsibility/us/en/RoHS_Communication.pdf.

Inde

RoHS compliant as per E-Waste (Management & Handling) Rules, 2011.

Viêt Nam

Les produits Lenovo vendus au Viêt Nam à partir du 23 septembre 2011 compris respectent les exigences de la circulaire 30/2011/TT-BCT (« Vietnam RoHS ») du Viêt Nam.

Ukraine

Цим підтверджуємо, що продукція Леново відповідає вимогам нормативних актів України, які обмежують вміст небезпечних речовин

Turquie

Ce produit Lenovo est conforme aux exigences de la directive de la République de Turquie relative aux restrictions d'utilisation de certaines substances dangereuses dans les déchets d'équipements électriques et électroniques (DEEE).

Türkiye AEEE Yönetmeliğine Uygunluk Beyanı

Bu Lenovo ürünü, T.C. Çevre ve Orman Bakanlığı'nın "Atık Elektrikli ve Elektronik Eşya Bazı Zararlı Maddelerin Kullanımının Sınırlandırılmasına Dair Yönetmelik (AEEE)" direktiflerine uygundur.

AEEE Yönetmeliğine Uygundur.

Déclaration de conformité de l'Union européenne

Conformité aux directives de l'Union européenne

Contact UE : Lenovo, Einsteinova 21, 851 01 Bratislava, Slovakia



Conformité à la directive R&TTE

Ce produit est conforme aux exigences essentielles ainsi qu'aux autres dispositions applicables de la directive sur les équipements radio et équipements terminaux de télécommunication, directive 1999/5/CE (R&TTE). Vous pouvez consulter la déclaration de conformité dans la rubrique « *Avis réglementaires* » que vous pouvez télécharger à partir du site Internet Lenovo Assistance. Voir « Téléchargement de publications » dans ce document pour plus d'informations.

REMARQUE : la directive R&TTE 1999/5/CE restera en vigueur pendant la période de transition de la Directive sur les équipements radioélectriques (RED) 2014/53/UE jusqu'au 12 juin 2017. Après cette date, la directive RED 2014/53/UE remplacera la directive R&TTE 1999/5/CE.

Informations sur le débit d'absorption spécifique (DAS)

Ce périphérique mobile répond aux exigences gouvernementales en matière d'exposition aux ondes radio. Votre périphérique mobile est un émetteur et un récepteur radio. La norme d'exposition pour les périphériques mobiles utilise une unité de mesure connue sous le nom de débit d'absorption spécifique (DAS). La limite de DAS adoptée par l'Europe est de 2,0 W/kg en moyenne sur 10 grammes de tissus. Lors des tests visant à déterminer le DAS, l'appareil est utilisé dans des positions de fonctionnement standard et fonctionne à son niveau de puissance certifié le plus élevé dans toutes les bandes de fréquences testées. La valeur DAS la plus élevée pour votre appareil Lenovo lors des tests d'utilisation au niveau de la tête et du corps est indiquée ci-dessous :

Position	Valeur DAS la plus élevée	Réglementation
Tête	0,818	Limite DAS 10 g Europe (2.0 W/kg)
Près du corps	1,650	Limite DAS 10 g Europe (2.0 W/kg)

En cours d'utilisation, les valeurs DAS réelles pour cet appareil sont généralement bien inférieures aux valeurs mentionnées ci-dessus. En effet, à des fins d'efficacité système et pour réduire les interférences sur le réseau, la puissance de fonctionnement de vos périphériques mobiles est automatiquement réduite lorsque la pleine puissance n'est pas requise pour l'appel. Plus la puissance de sortie du périphérique est basse, plus sa valeur DAS est faible. Pour répondre aux exigences d'exposition aux radiofréquences pendant le fonctionnement près du corps, l'appareil doit être placé à au moins 0,5 cm du corps.

Energie par radiofréquences — France

Selon l'Organisation mondiale pour la santé, « un grand nombre d'études ont été menées au cours des deux dernières décennies pour déterminer si les téléphones portables représentent un risque potentiel pour la santé. À ce jour, il n'a jamais été établi que le téléphone portable puisse être à l'origine d'un effet nocif pour la santé » (brochure n° 193). En vertu des réglementations françaises, nous avons l'obligation d'inclure les recommandations suivantes relatives aux mesures de précaution : vous pouvez limiter votre exposition à l'énergie par radiofréquences a) en utilisant votre téléphone portable dans les zones présentant une bonne couverture réseau ou b) en utilisant un kit mains-libres pour tenir votre téléphone éloigné de votre tête et de votre corps. Dans ce dernier cas, il est recommandé aux femmes enceintes de tenir leur téléphone portable éloigné de leur ventre. Il est également recommandé que les adolescents tiennent leurs téléphones portables éloignés de leur bas-ventre.

© Copyright Lenovo 2016.

Reduce | Reuse | Recycle



V1.0_20160905



SSC8C11473

Printed in China