

SyncMaster

SERIES  TB300

SERIES  TB350

MONITEUR TV DEL


(MFM TV)

Manuel de l'utilisateur

Merci d'avoir acheté ce produit Samsung.
Pour obtenir un service complet, veuillez
enregistrer votre produit à :

www.samsung.com/register

Modèle _____ N° de série _____

 Si vous avez des questions, appelez-nous au 1-800-SAMSUNG
(1-800-726-7864) pour obtenir de l'aide.



SAMSUNG

Les figures et les illustrations de ce manuel de l'utilisateur ne sont fournies qu'à titre de référence. L'aspect réel du produit peut être différent. La conception et les spécifications du produit peuvent être modifiées sans préavis.

Renseignements importants sur la garantie relative au format d'image du téléviseur

✎ Voir le bon de garantie pour de plus amples renseignements sur les conditions de la garantie.

Le format d'écran large (avec rapport d'aspect hauteur/largeur 16:9) est conçu principalement pour visionner des vidéos plein écran sur un écran large. Les images affichées devraient être en format écran large 16:9 ou agrandi afin de remplir l'écran si votre modèle offre cette caractéristique et que les images sont constamment en mouvement. L'affichage de graphiques et d'images fixes, comme les barres noires des vidéos et des émissions télévisées en format standard non agrandi, doit être limité au maximum à 5 % du temps d'écoute hebdomadaire.

Il faut de plus limiter l'affichage des images et de textes fixes, comme les rapports boursiers, les affichages de jeux vidéo, les logos des stations, les sites Web ou les images graphiques et les schémas des ordinateurs, tel qu'indiqué ci-dessus, et ce, pour tous les téléviseurs. L'affichage d'images fixes qui ne respecte pas les directives ci-dessus peut causer un vieillissement inégal des écrans DEL et y créer des images fantômes subtiles, mais permanentes. Pour éviter ce problème, faites varier les émissions et les images, et regardez principalement des images plein écran en mouvement et non pas des images ou des barres foncées fixes. Sur les modèles d'écran DEL qui offrent des caractéristiques de format d'image, utilisez ces commandes pour afficher différents formats en plein écran. Prenez garde au choix des formats et à leur durée d'utilisation. Le vieillissement inégal de l'affichage DEL qui résulte du choix et de l'utilisation d'un format ainsi que les images rémanentes ne sont pas couverts par la garantie limitée de Samsung.

Avertissement relatif à l'image fixe

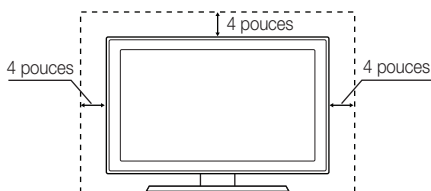
Évitez d'afficher à l'écran des images fixes (telles que les fichiers photo jpeg), des éléments d'image fixes (tels que les logos de chaînes, les barres de défilement affichant les nouvelles ou les indices boursiers dans le bas de l'écran, etc.) ou des émissions en format d'image 4:3 ou panorama. L'affichage constant d'une image fixe peut causer l'apparition d'images rémanentes sur l'écran, ce qui a une incidence sur la qualité de l'image. Pour réduire le risque que survienne un tel effet, veuillez suivre les recommandations suivantes :

- Évitez d'afficher le même canal pendant de longues périodes.
- Essayez de toujours afficher une image en plein écran.
- Réduisez la luminosité et le contraste afin d'éviter l'apparition d'images rémanentes.
- Utilisez toutes les fonctions de votre téléviseur conçues pour réduire la rémanence d'image et la brûlure d'écran. Consultez la section appropriée du manuel de l'utilisateur pour obtenir plus de détails.

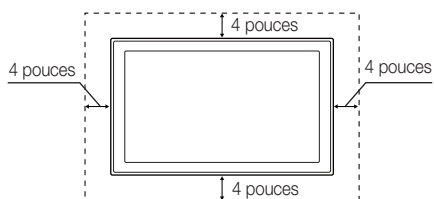
Sécurisation de l'espace d'installation

Respectez les distances requises entre l'appareil et les autres objets (p. ex. les murs) afin d'assurer une bonne ventilation. Le non-respect de ces distances risque d'augmenter la température interne de l'appareil et causer un incendie ou endommager le produit.

Installation sur un support.



Installation murale.



Autres avertissements

L'aspect réel du téléviseur peut varier des images présentées dans ce manuel selon le modèle. Utilisez de prudence lorsque vous touchez au téléviseur. Certaines parties pourraient être chaudes.

Contenu

Mise en route

- Consignes de sécurité 4
- Liste des caractéristiques..... 11
- Accessoires 11
- Présentation du panneau de commande..... 12
- Présentation de la télécommande 13
- Navigation dans les menus 14
- Branchement à une antenne..... 14
- Prêt à l'emploi (mise en marche initiale) 15

Branchements

- Branchement à un appareil audiovisuel 16
- Branchement à un appareil audio..... 17
- Branchement à un ordinateur..... 17
- Modification de la source d'entrée..... 19

Fonctions de base

- Menu des chaînes..... 20
 - Affichage des canaux 20
 - Utilisation des chaînes favorites 20
 - Mémorisation des chaînes 20
 - Modification des chaînes 21
 - Autres fonctions 21
- Menu Image..... 22
 - Modification en mode d'image pré réglé 22
 - Ajustement des réglages de l'image 22
 - Modification des options de l'image 23
- Menu Son 25
 - Modification en mode Son pré réglé 25
 - Ajustement des réglages du son 25
 - Réglage du son 25
- Menu Configuration..... 26
 - Réglage de l'horloge 26
 - Utilisation de la mise en veille 26
 - Réglage de la mise en marche et de l'arrêt de la minuterie 26
 - Exclusion de programmes 27
 - Autres fonctions 28
- Menu Support technique 30

Fonctions avancées

- Media Play (USB) 31
 - Branchement d'un dispositif USB 31

Autre information

- Fixation d'un support mural/de bureau..... 37
- Verrou antivol Kensington..... 38
- Dépannage 39
- Entreposage et entretien 41
- Licence 41
- Spécifications 42

Vérifiez le symbole!

TOOLS 



Appuyez sur la touche TOOLS de la télécommande pour utiliser cette fonction.



Remarque

Indique des renseignements supplémentaires.

Mise en route

Consignes de sécurité

Icônes utilisées pour les consignes de sécurité



AVERTISSEMENT

Ne pas respecter les consignes indiquées par ce symbole peut occasionner des blessures graves ou même la mort.



ATTENTION

Ne pas respecter les consignes indiquées par ce symbole peut occasionner une blessure corporelle ou des dommages matériels.



Ne pas faire.



Doit être respecté.

ATTENTION

RISQUE DE CHOC ÉLECTRIQUE, NE PAS OUVRIR

ATTENTION : POUR RÉDUIRE LE RISQUE DE CHOC ÉLECTRIQUE, NE PAS RETIRER LE BÔTIER (OU DOS) DU TÉLÉVISEUR. NE CONTIENT AUCUNE PIÈCE RÉPARABLE PAR L'UTILISATEUR. S'ADRESSER À UN PROFESSIONNEL QUALIFIÉ POUR TOUT ENTRETIEN.



Ce symbole indique la présence de tension élevée à l'intérieur de l'appareil. Il est dangereux de créer le moindre contact avec les pièces internes de cet appareil.

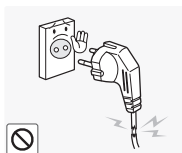


Ce symbole vous avise que des renseignements importants concernant le fonctionnement et l'entretien ont été inclus avec ce produit.

Alimentation

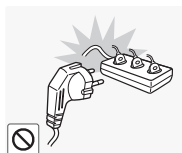
 Les images suivantes sont fournies à titre de référence et peuvent différer selon le modèle et le pays.

Avertissement



Évitez d'utiliser une fiche ou un cordon d'alimentation endommagé ou une prise de courant lâche.

- Cela risque sinon de causer un choc électrique ou un incendie.



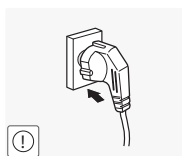
Évitez de brancher plusieurs appareils électriques dans une même prise de courant murale.

- Cela risque sinon de causer un incendie en raison de la surchauffe de la prise de courant murale.



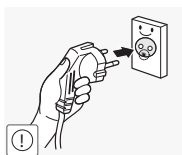
Évitez de brancher ou de débrancher le bloc d'alimentation avec des mains mouillées.

- Cela risque sinon de causer un choc électrique.



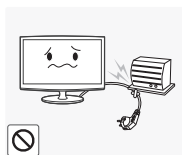
Branchez fermement la fiche d'alimentation électrique.

- Cela risque sinon de causer un incendie.



Assurez-vous de brancher le cordon d'alimentation dans une prise de courant avec mise à la terre (pour équipement avec classe d'isolation 1 seulement).

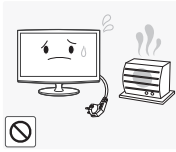
- Cela risque sinon de causer un choc électrique ou des blessures.



Évitez de plier ou de tordre le cordon d'alimentation de façon excessive et de placer des objets lourds sur le cordon.

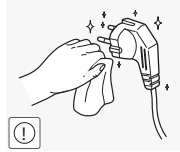
- Cela risque sinon de causer un choc électrique ou un incendie lié à un cordon d'alimentation endommagé.

Mise en route



Gardez le cordon d'alimentation et l'appareil à distance d'une source de chaleur.

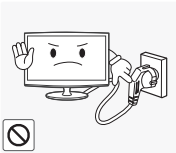
- Cela risque sinon de causer un choc électrique ou un incendie.



Si les broches du cordon d'alimentation ou la prise de courant murale sont couvertes de poussière, nettoyez-les avec un chiffon sec.

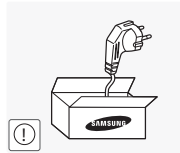
- Cela risque sinon de causer un incendie.

⚠ Attention



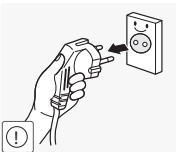
Évitez de débrancher le cordon d'alimentation alors que l'appareil est allumé.

- Cela risque sinon de causer un choc électrique et d'endommager l'appareil.



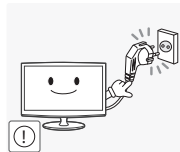
Assurez-vous de n'utiliser que le cordon d'alimentation fourni par notre société. De plus, n'utilisez pas le cordon d'alimentation d'un autre appareil électrique.

- Cela risque sinon de causer un choc électrique ou un incendie.



Assurez-vous de tenir le cordon d'alimentation par la fiche et non le cordon au moment de le débrancher de la prise de courant murale

- Cela risque sinon de causer un choc électrique ou un incendie.

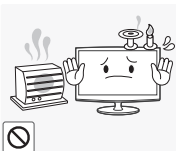


Branchez la fiche d'alimentation dans une prise de courant murale facile à atteindre.

- En cas de problème avec l'appareil, vous devez débrancher la fiche d'alimentation pour couper entièrement l'alimentation. Il n'est pas possible de couper entièrement l'alimentation en appuyant uniquement sur le bouton d'alimentation de l'appareil.

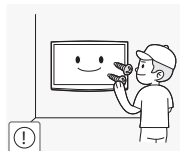
Installation

⚠ Avertissement



Évitez de placer des chandelles, des cigarettes ou des répulsifs pour moustiques allumés sur l'appareil.

- Cela risque sinon de causer un incendie.



Demandez à un technicien autorisé ou une entreprise compétente d'installer l'appareil sur le mur.

- Cela risque sinon de causer des blessures.
- Assurez-vous d'utiliser le support mural prévu à cet effet.



Évitez d'installer l'appareil dans un endroit mal aéré, comme à l'intérieur d'une étagère ou d'un placard.

- Cela risque sinon de causer un incendie en raison de la surchauffe interne.



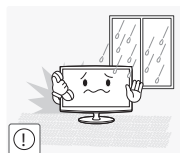
Gardez les sacs en plastique utilisés pour emballer le produit hors de portée des enfants.

- Les enfants risquent de suffoquer s'ils placent les sacs en plastique sur leur tête.



Évitez d'installer l'appareil à un endroit instable ou exposé à des vibrations excessives, comme sur une étagère instable ou inclinée.

- L'appareil risque de tomber et de causer des dommages matériels ou des blessures.
- L'utilisation du téléviseur dans un endroit exposé à des vibrations excessives risque de causer la défaillance de l'appareil ou un incendie.



Évitez d'installer l'appareil dans un endroit exposé à la poussière, aux moisissures (sauna), à l'huile, à la fumée ou à l'eau (gouttes de pluie), et de l'installer dans un véhicule.

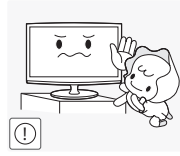
- Cela risque de causer un choc électrique ou un incendie.

Mise en route



Évitez d'installer l'appareil dans un endroit exposé à la lumière directe du soleil et de l'installer près d'une source de chaleur, comme un foyer ou un radiateur.

- Cela risque d'écourter la durée de vie de l'appareil ou de causer un incendie.



Évitez d'installer l'appareil à portée des enfants.

- Si un enfant touche au téléviseur, celui-ci risque de tomber et d'occasionner des blessures.
- Comme la partie avant est plus lourde, installez l'appareil sur une surface plane et stable.



Pliez le câble de l'antenne extérieure vers le bas à l'endroit où il pénètre dans la maison de manière à ce que l'eau de pluie ne puisse pas s'infiltrer.

- L'infiltration d'eau de pluie dans l'appareil risque de causer un choc électrique ou un incendie.



Installez l'antenne à bonne distance des câbles à haute tension.

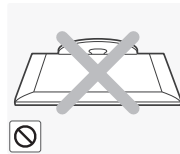
- Un contact ou une chute de l'antenne sur un câble à haute tension risque de causer un choc électrique ou un incendie.

⚠ Attention



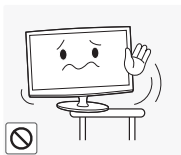
Ne laissez pas tomber l'appareil lors de déplacements.

- Cela risque de causer une défaillance au niveau de l'appareil ou des blessures.



Ne déposez pas l'appareil sur le sol face vers le bas.

- Cela risque d'endommager l'écran du téléviseur.



Au moment d'installer le téléviseur sur une console ou une étagère, assurez-vous que la partie avant de l'appareil ne dépasse pas la console ou l'étagère.

- Cela risque sinon d'entraîner la chute de l'appareil et de causer une défaillance ou des blessures.
- Assurez-vous d'utiliser une armoire ou une étagère adaptée à la taille de l'appareil.



Manipulez doucement l'appareil au moment de le déposer.

- Cela risque sinon de causer une défaillance au niveau de l'appareil ou des blessures.



Si le produit est installé dans un endroit où les conditions de fonctionnement varient considérablement, un sérieux problème de qualité pourrait survenir en raison de l'environnement immédiat.

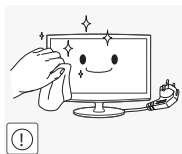
Dans un tel cas, n'installez l'appareil qu'après avoir consulté l'un de nos techniciens d'entretien à ce sujet.

- Des endroits exposés à de la poussière microscopique, des produits chimiques, des températures excessives, une humidité élevée, des aéroports ou des stations où l'appareil est utilisé en permanence.

Mise en route

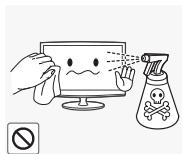
Nettoyage

⚠ Avertissement



Débranchez le cordon d'alimentation avant de procéder au nettoyage du téléviseur.

- Cela risque sinon de causer un choc électrique ou un incendie.



Lors du nettoyage de l'appareil, ne vaporisez pas d'eau directement sur les pièces du téléviseur.

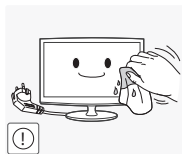
- Empêchez toute infiltration d'eau dans l'appareil.
- Cela risque sinon de causer un incendie, un choc électrique ou une défaillance au niveau de l'appareil.

⚠ Attention



Évitez de vaporiser un agent nettoyant directement sur l'appareil.

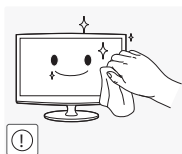
- Cela risque de causer une décoloration ou des fissures sur l'extérieur de l'appareil ou le décolllement de l'écran.



Débranchez le cordon d'alimentation au moment de nettoyer l'appareil avec le chiffon de nettoyage fourni à cet effet.

- N'utilisez pas de produits chimiques, comme de la cire, du benzène, de l'alcool, du solvant, un répulsif pour moustiques, du parfum, un lubrifiant ou un agent nettoyant, au moment de nettoyer l'appareil.

Cela risque de déformer l'extérieur de l'appareil ou d'écailler la peinture.



S'il n'est pas possible de nettoyer l'appareil au moyen du chiffon fourni à cet effet, utilisez un chiffon doux humide avec un agent nettoyant destiné adapté aux moniteurs et essuyez l'appareil.

- Si aucun agent nettoyant adapté aux moniteurs n'est disponible, diluez un agent nettoyant avec de l'eau dans une proportion de 1 pour 10 avant de nettoyer l'appareil.



Comme il est facile d'égratigner l'extérieur du produit, assurez-vous d'utiliser le chiffon de nettoyage fourni à cet effet.

Utilisation

⚠ Avertissement



Puisque le téléviseur est sous tension élevée, ne démontez, réparez ou modifiez jamais l'appareil vous-même.

- Cela risque sinon de causer un incendie ou un choc électrique.
- Si l'appareil doit être réparé, communiquez avec un centre de service.



Pour retirer l'appareil, mettez-le hors tension et débranchez le cordon d'alimentation, le câble de l'antenne et tous les autres câbles connectés au téléviseur.

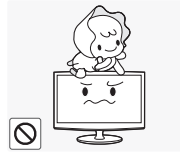
- Cela risque sinon de causer un choc électrique ou un incendie en raison du cordon d'alimentation endommagé.

Mise en route



Si l'appareil émet un son étrange ou dégage une odeur de brûlé ou de la fumée, débranchez immédiatement la fiche d'alimentation et communiquez avec un centre de service.

- Cela risque sinon de causer un choc électrique ou un incendie.



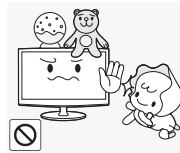
Empêchez les enfants de se suspendre à l'appareil ou d'y grimper.

- Cela risque sinon de provoquer la chute de l'appareil et d'occasionner des blessures ou la mort.



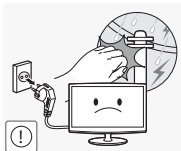
Advenant la chute de l'appareil ou tout dommage au niveau du boîtier, mettez le téléviseur hors tension et débranchez le cordon d'alimentation. Communiquez avec un centre de service.

- Cela risque sinon de causer un incendie ou un choc électrique.



Évitez de placer sur l'appareil des objets, comme des jouets et des biscuits.

- Si un enfant se suspend à l'appareil pour agripper un objet, cela risque de provoquer la chute de cet objet ou du téléviseur et d'occasionner des blessures ou même la mort.



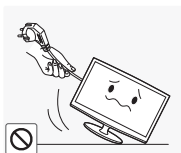
En présence de la foudre et d'éclairs, débranchez le cordon d'alimentation et ne touchez en aucun cas le câble de l'antenne puisque cela pourrait s'avérer dangereux.

- Cela risque sinon de causer un choc électrique ou un incendie.



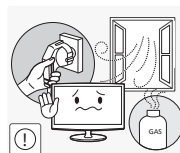
Évitez de laisser tomber un objet sur l'appareil ou de le heurter.

- Cela risque sinon de causer un choc électrique ou un incendie.



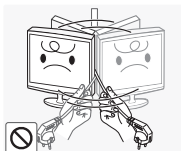
Évitez de déplacer le téléviseur en tirant sur le cordon d'alimentation ou le câble de l'antenne.

- Cela risque sinon de causer un choc électrique, un incendie ou une défaillance au niveau de l'appareil en raison du câble endommagé.



En cas de fuite de gaz, ne touchez pas à l'appareil ou à la fiche d'alimentation et aérez immédiatement la pièce.

- Une étincelle risque de causer une explosion ou un incendie.
- En présence de la foudre ou d'un orage électrique, ne touchez pas au cordon d'alimentation ou au câble de l'antenne.



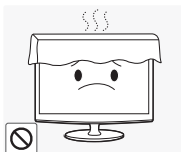
Évitez de soulever ou de déplacer l'appareil en ne tenant que le cordon d'alimentation ou le câble d'interconnexion.

- Cela risque sinon de causer un choc électrique, un incendie ou une défaillance au niveau de l'appareil en raison du câble endommagé.



Évitez d'utiliser ou de placer un pulvérisateur ou des objets inflammables près du produit.

- Cela risque de causer une explosion ou un incendie.



Veillez à ne pas bloquer l'ouverture d'aération avec une nappe ou un rideau.

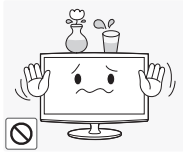
- Cela risque sinon de causer un incendie en raison de la surchauffe interne.



Évitez d'insérer des objets métalliques, comme des baguettes, des pièces de monnaie ou des épingles à cheveux, ou des objets inflammables dans l'appareil (les ouvertures d'aération, ports, etc.).

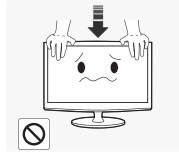
- Advenant une infiltration d'eau ou de substances, mettez l'appareil hors tension, débranchez le cordon d'alimentation et communiquez avec un centre de service.
- Cela risque sinon de causer une défaillance au niveau de l'appareil, un choc électrique ou un incendie.

Mise en route



Évitez de placer un récipient, comme un vase, un pot à fleurs, une boisson, des produits cosmétiques ou des drogues, ou un objet métallique sur l'appareil.

- Advenant une infiltration d'eau ou de substances, mettez l'appareil hors tension, débranchez le cordon d'alimentation et communiquez avec un centre de service.
- Cela risque sinon de causer une défaillance au niveau de l'appareil, un choc électrique ou un incendie.



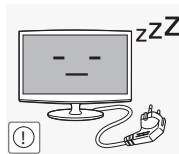
N'appuyez pas avec force sur l'appareil, au risque de le déformer ou de l'endommager.

! Attention



L'affichage d'une image fixe pour une période prolongée risque de créer une image ou tâche permanente à l'écran.

- Si le téléviseur n'est pas utilisé pendant une longue période, utilisez le mode d'économie d'énergie ou réglez l'économiseur d'écran au mode d'image animée.



Lorsque l'appareil n'est pas utilisé pendant une longue période, comme une absence de la maison, débranchez le cordon d'alimentation de la prise de courant murale.

- Cela risque sinon d'occasionner une accumulation de poussière et de provoquer un incendie causé par une surchauffe ou un court-circuit, ou encore de causer un choc électrique.



Réglez la résolution et la fréquence appropriées pour l'appareil.

- Cela risque sinon de causer une fatigue oculaire.



Évitez de tourner l'appareil à l'envers ou de le déplacer en ne tenant que le support.

- Cela risque de provoquer la chute du téléviseur et de causer des dommages à l'appareil ou des blessures.

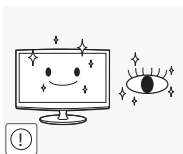


Regarder continuellement la télévision à une distance insuffisante peut causer des dommages oculaires.



Évitez d'utiliser un humidificateur ou un cuiseur à proximité de l'appareil.

- Cela risque sinon de causer un choc électrique ou un incendie.



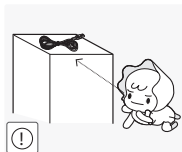
Il est primordial de permettre à vos yeux de se reposer (5 minutes par heure) lorsque vous regardez l'écran du téléviseur pendant de longues périodes.

- Cela soulagera la fatigue oculaire.



Ne touchez pas à l'appareil puisque l'écran est chaud après une utilisation prolongée.

Mise en route

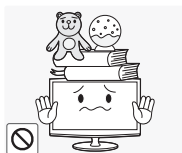


Gardez les petits accessoires dans un endroit hors de portée des enfants.



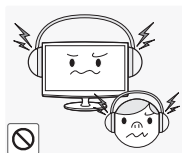
Utilisez de prudence au moment de régler l'angle de l'appareil ou la hauteur du support.

- Vous pourriez vous blesser si votre main ou votre doigt se trouve coincé.
- L'appareil peut tomber s'il est incliné de façon excessive et causer des blessures.



Évitez de placer un objet lourd sur l'appareil.

- Cela risque sinon de causer une défaillance au niveau de l'appareil ou des blessures.



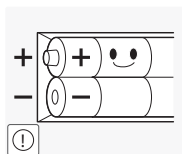
Ne réglez pas le volume des écouteurs ou des casques d'écoute à un niveau trop élevé.

- Un niveau sonore trop élevé peut endommager votre ouïe.



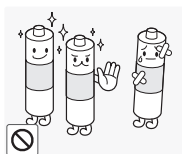
Veillez à ce que les enfants ne glissent pas les piles dans leur bouche lorsqu'elles sont retirées de la télécommande. Placez les piles dans un endroit hors de portée des enfants.

- Consultez immédiatement votre médecin si les enfants ont glissé une pile dans leur bouche.



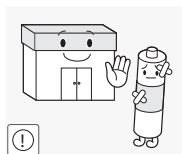
Au moment de remplacer les piles, insérez-les en observant la polarité (+, -).

- La pile risque sinon d'être endommagée ou de causer un incendie, des blessures corporelles ou des dommages provoqués par la fuite du liquide interne.



N'utilisez que les piles standards indiquées. Ne combinez jamais des piles neuves et usagées.

- Cela risque de causer un bris ou une fuite au niveau de la pile et de provoquer un incendie, des blessures ou une contamination (dommage).



Les piles (et les piles rechargeables) ne constituent pas des déchets domestiques et doivent être retournés à des fins de recyclage. Il relève de la responsabilité du client de retourner les piles usagées ou rechargeables afin de les recycler.

- Le client peut retourner les piles usagées ou rechargeables à un centre de recyclage public de sa région ou à un magasin qui vend le même type de pile ou de pile rechargeable.

Mise en route

Liste des caractéristiques

- **Media Play (USB)**

Lecture de fichiers vidéo, de fichiers musicaux et de photo enregistrés sur un dispositif USB.

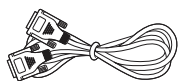
Accessoires

✎ Veuillez vous assurer que votre téléviseur est doté des éléments suivants. Si des éléments sont manquants, communiquez avec votre détaillant.

✎ La forme et la couleur des éléments peuvent varier selon le modèle.

✎ Assurez-vous qu'aucun accessoire ne se trouve derrière l'emballage au moment d'ouvrir la boîte.

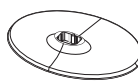
- Télécommande (AA59-00600A) et piles (AAA x 2)
- Bon de garantie / Guide de sécurité / Guide de configuration rapide
- Chiffon de nettoyage
- Cordon d'alimentation
- Manuel de l'utilisateur (CD)



Câble D-Sub
(BN39-00244H)



Câble stéréo
(BN39-01286A)



Support



Guide du support

Câbles d'entrée (vendus séparément)



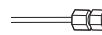
HDMI



Composante



Composite (AV)



Coaxial (RF)



HDMI-DVI

✎ Vérifiez le câble avant de le brancher

	Câble	Ports
HDMI		
USB		

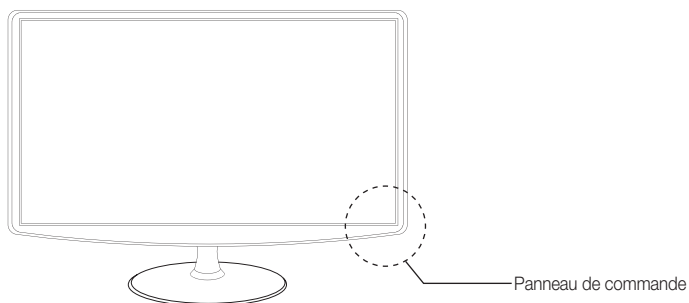





Ne branchez pas le câble à l'envers.
Assurez-vous de vérifier avant de le brancher.

Mise en route

Présentation du panneau de commande

 La couleur et la forme de l'appareil peuvent varier selon le modèle.

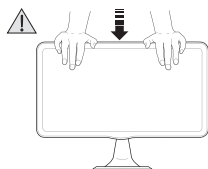


SOURCE 	Permet de passer d'une source d'entrée disponible à l'autre. Dans le menu à l'écran, cette touche a la même fonction que la touche ENTER  de la télécommande.
MENU	Affiche le menu à l'écran des fonctions de votre téléviseur.
—VOL+	Permet de régler le volume. Dans le menu à l'écran, les touches —VOL+ ont la même fonction que les touches ◀ et ▶ de la télécommande.
▼ CH ▲	Permet de changer de canal. Dans le menu à l'écran, les touches ▼ CH ▲ ont la même fonction que les touches ▼ et ▲ de la télécommande.
 (alimentation)	Permet de mettre le téléviseur sous tension ou hors tension.
Capteur de la télécommande	Orientez la télécommande vers ce capteur sur le téléviseur.
Indicateur d'alimentation	Clignote, puis s'arrête lorsque le téléviseur est allumé. S'allume en mode de veille.

Mode de veille

Votre téléviseur passe au mode de veille lorsqu'il est mis hors tension et continue de consommer une petite quantité d'électricité. Pour garantir votre sécurité et réduire la consommation d'énergie, ne laissez pas votre téléviseur en mode de veille pendant de longues périodes (lorsque vous partez en vacances, par exemple). Il est conseillé de débrancher le cordon d'alimentation.

Renseignements utiles



Attention

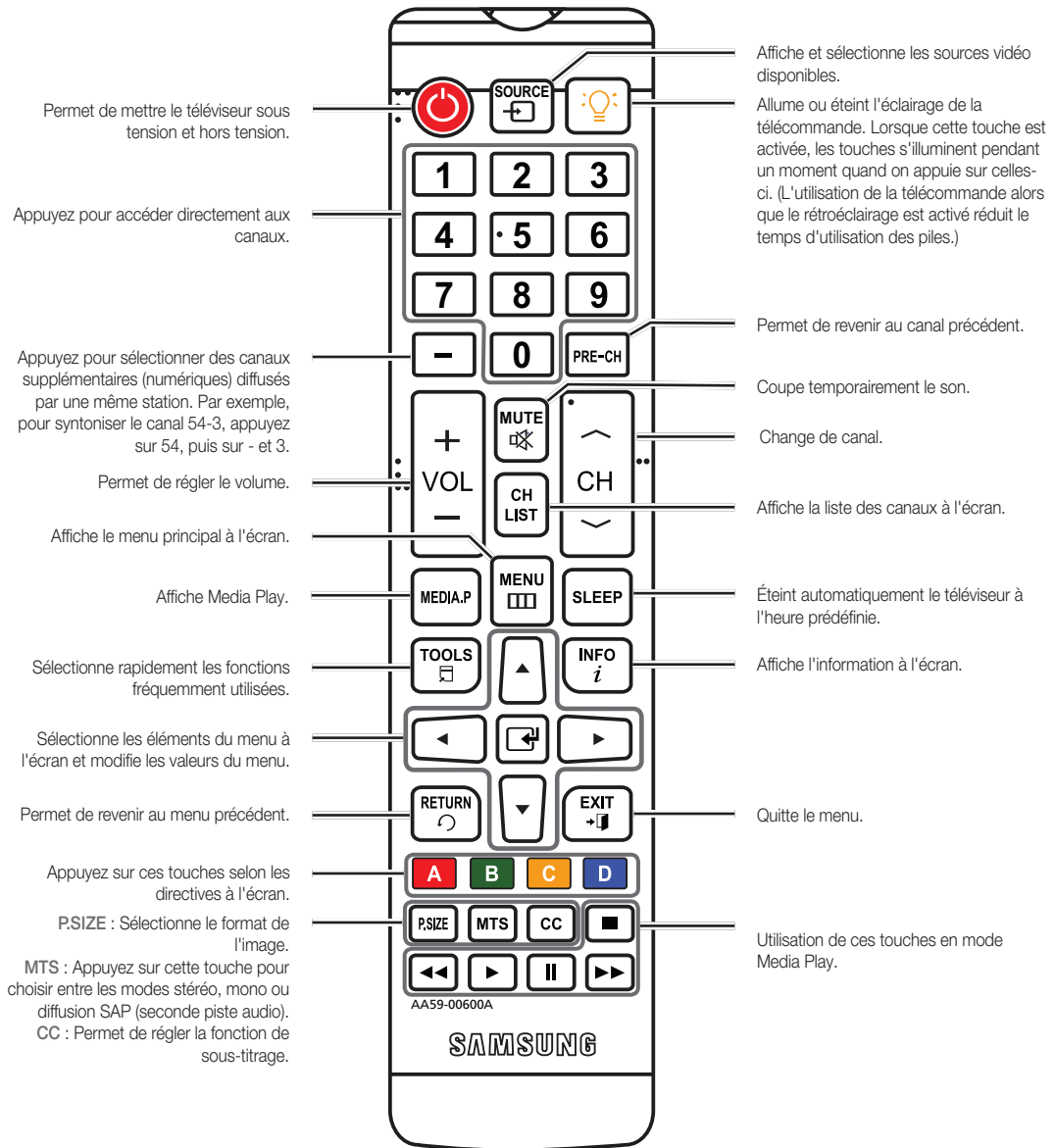
N'appuyez pas avec force sur l'appareil,

- au risque de le déformer et de l'endommager.

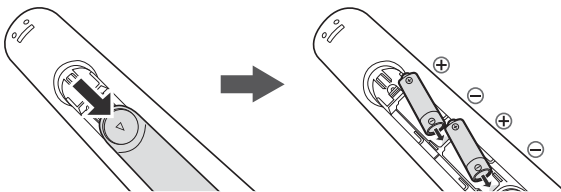
Mise en route

Présentation de la télécommande

- 📌 Cette télécommande a été spécialement conçue pour les personnes souffrant d'une déficience visuelle. Elle comporte des points en braille sur la touche de changement de canal et la touche « 5 ».



Insertion des piles (piles : AAA)



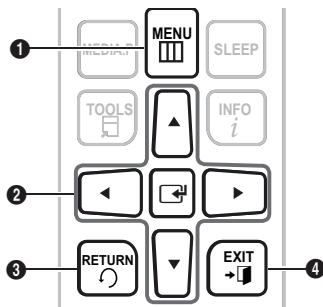
REMARQUE

- Utilisez la télécommande à une distance maximale de 7,5 m (23 pi) du téléviseur.
- Une lumière vive peut nuire au bon fonctionnement de la télécommande. Évitez de l'utiliser près d'une source lumineuse fluorescente ou d'une enseigne au néon.
- La couleur et la forme peuvent varier selon le modèle.

Mise en route

Navigation dans les menus

Avant d'utiliser le téléviseur, suivez les étapes ci-dessous pour apprendre comment naviguer dans les menus et sélectionner et régler les différentes fonctions.



- 1 Touche **MENU** : Affiche le menu principal à l'écran.
- 2 **ENTER** / touche de direction : Permet de déplacer le curseur et sélectionner un élément. Confirme le réglage.
- 3 Touche **RETURN** : Permet de revenir au menu précédent.
- 4 Touche **EXIT** : Quitte le menu à l'écran.

Utilisation de l'affichage à l'écran

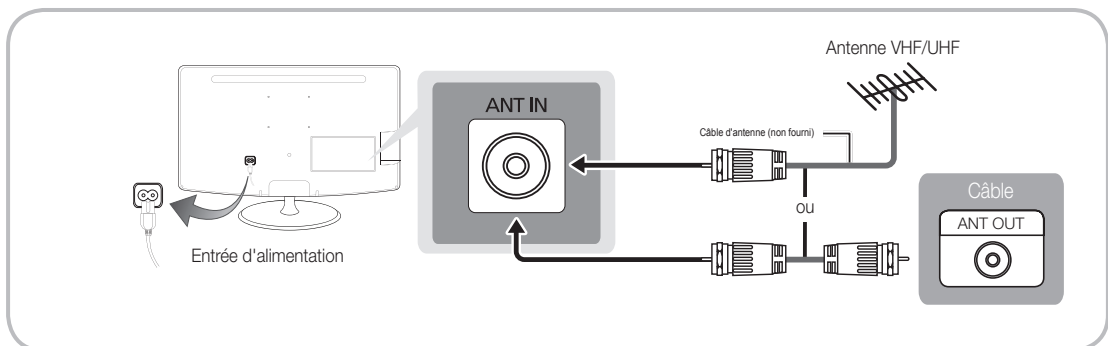
La méthode d'accès varie selon le menu sélectionné.

1	MENU	Les options du menu principal apparaissent à l'écran : Image, Son, Chaîne, Configuration, Entrée, Application, Support technique.
2	▲ / ▼	Sélectionnez une icône ou une option à l'aide de la touche ▲ ou ▼ .
3	ENTER	Appuyez sur ENTER pour accéder au sous-menu.
4	▲ / ▼	Sélectionnez le sous-menu voulu à l'aide de la touche ▲ ou ▼ .
5	◀ / ▶	Appuyez sur la touche ◀ ou ▶ pour choisir la valeur d'un élément. Le réglage de l'affichage à l'écran varie selon le menu sélectionné.
6	ENTER	Appuyez sur la touche ENTER pour confirmer la sélection.
7	EXIT	Appuyez sur la touche EXIT .

Branchement à une antenne

Branchement du cordon d'alimentation et d'une antenne ou connexion par câble


La prise d'antenne du téléviseur risque fort d'être endommagée si vous déplacez ou faites pivoter le téléviseur alors que le câble de l'antenne est fermement connecté.












Mise en route

Prêt à l'emploi (mise en marche initiale)



Une série de messages s'affichera à l'écran pour vous aider lors de la configuration des réglages de base au moment de la mise sous tension initiale de votre téléviseur. Appuyez sur la touche **POWER**  pour allumer le téléviseur.

 **Prêt à l'emploi** n'est disponible que lorsque la **Liste source** est réglée à **TV**.

 Avant de mettre le téléviseur sous tension, assurez-vous d'avoir branché le téléviseur à une antenne ou une connexion par câble (p. 14).

1	Sélection de la langue	Appuyez sur la touche ▲ ou ▼, puis sur la touche ENTER  . Sélectionnez la langue d'affichage voulue.	
2	Sélection du mode Démo magasin ou Util. à domicile	Appuyez sur la touche ◀ ou ▶, puis sur la touche ENTER  . <ul style="list-style-type: none">• Sélectionnez le mode Util. à domicile. Le mode Démo magasin ne doit être utilisé qu'en magasin.• Pour passer du mode Démo magasin au mode Util. à domicile (standard) : Appuyez sur la touche de volume du téléviseur. Lorsque le réglage du volume est affiché à l'écran, appuyez sur la touche MENU pendant 5 secondes.	
3	Sélection des options de recherche à des fins de programmation automatique	Appuyez sur la touche ▲ ou ▼, puis sur la touche ENTER  . Sélectionnez Air , Câble ou Auto .  Si vous sélectionnez Câble , vous accéderez à l'écran du système de câblodistribution. Appuyez sur la touche ▲ ou ▼ pour choisir le format de signal de câble approprié - STD , HRC ou IRC , puis sur ENTER  . La plupart des systèmes de câblodistribution utilisent le format STD . Sélectionnez le format de signal de câble approprié pour les systèmes numériques et analogiques.  Après avoir terminé, appuyez sur Démarrer , puis sur ENTER  .	
4	Réglage du Mode horloge	Règle le Mode horloge automatiquement ou manuellement. <ul style="list-style-type: none">• Auto : Vous permet de sélectionner le mode H. d'été (heure avancée) et le fuseau horaire.• Manuel : Vous permet de régler manuellement l'heure et la date actuelles (p. 26).	
5	Affichage du Guide de connexion HD	La méthode de branchement assurant la meilleure qualité HD s'affiche.	
6	En mode diffusion.	Appuyez sur la touche ENTER  .	

Si vous souhaitez réinitialiser le mode Prêt à l'emploi...

MENU  → Configuration → Prêt à l'emploi → ENTER 

REMARQUE

Pour passer du mode **Démo magasin** au mode **Util. à domicile** lorsque le téléviseur n'est pas en mode **Prêt à l'emploi**, appuyez sur la touche de volume du téléviseur. Lorsque le réglage du volume est affiché à l'écran, appuyez sur la touche MENU pendant 5 secondes.

Branchements

Branchement à un appareil audiovisuel

Utilisation d'un câble HDMI ou HDMI/DVI : Branchement HD (jusqu'à 1080p)

Nous recommandons l'utilisation de la connexion HDMI pour obtenir une image HD de qualité optimale.

Appareils disponibles : lecteur DVD, lecteur Blu-ray, câblosélecteur ou récepteur satellite (boîtier décodeur) HD

HDMI IN 1 (DVI), HDMI IN 2, PC/DVI AUDIO IN

- La série TB300 n'est dotée que d'une entrée HDMI IN 1 (DVI).
- Dans le cas d'un branchement par câble HDMI/DVI, vous devez utiliser la prise d'entrée HDMI IN 1 (DVI) pour la vidéo. Un lecteur DVD, un lecteur Blu-ray, un câblosélecteur HD ou un récepteur satellite HD peut nécessiter un câble DVI-HDMI (DVI à HDMI) ou un adaptateur DVI-HDMI (DVI à HDMI).
- Il est possible que l'image s'affiche anormalement (s'il y a une image) ou que le son ne fonctionne pas si un appareil externe utilisant une version antérieure du mode HDMI est branché au téléviseur. Si un tel problème survient, renseignez-vous sur la version HDMI auprès du fabricant de l'appareil externe et, si elle est désuète, demandez une mise à niveau.
- Assurez-vous d'acheter un câble HDMI certifié, sans quoi l'image risque de ne pas s'afficher ou une erreur de connexion peut survenir.
- Pour une image et une qualité sonore optimales, utilisez un câble HDMI lors d'un branchement à un appareil numérique.
- Un câble HDMI prend en charge les signaux audio et vidéo numériques et ne requiert aucun câble audio.
 - Pour brancher le téléviseur à un appareil numérique qui ne prend pas en charge la connexion HDMI, utilisez des câbles HDMI/DVI et audio.

Utilisation d'un câble composante (jusqu'à 1080p) ou audio/vidéo (480i seulement)

Appareils disponibles : lecteur DVD, lecteur Blu-ray, câblosélecteur, récepteur satellite, magnétoscope

Lorsque le branchement est effectué à la prise AV IN, la couleur de la prise AV IN [Y/VIDEO] (vert) ne correspond pas à la couleur du câble vidéo (jaune).

Pour obtenir une qualité d'image optimale, il est conseillé d'utiliser le branchement par composante plutôt que le branchement A/V.

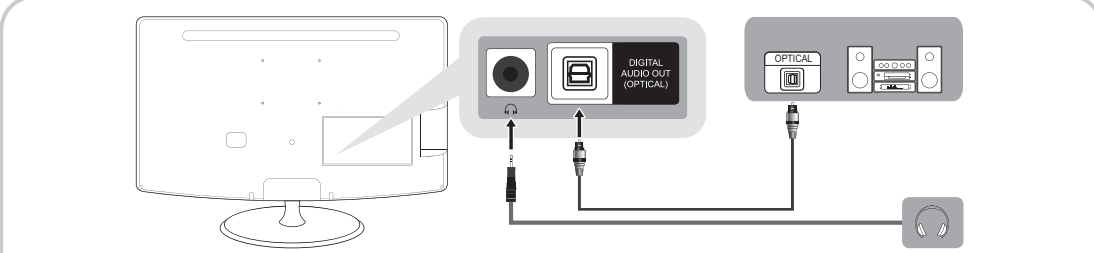
Branchements

Branchement à un appareil audio

Utilisation d'un câble optique (numérique) ou d'écouteurs

Seule la série TB350 est dotée d'une interface pour câble optique et écouteurs.

Appareils disponibles : chaîne audio numérique, amplificateur, cinéma maison avec lecteur DVD



Le diagramme illustre le branchement d'un appareil audio numérique et d'écouteurs à un téléviseur. À gauche, un téléviseur est représenté avec une zone de branchement agrandie. À droite, un boîtier externe est montré avec une prise optique (DIGITAL AUDIO OUT (OPTICAL)) et une prise pour écouteurs. Des câbles relient ces prises aux correspondantes sur le téléviseur. Un casque est également connecté à la prise pour écouteurs.

DIGITAL AUDIO OUT (OPTICAL)

- Lorsqu'une chaîne audio numérique est branchée à la prise DIGITAL AUDIO OUT (OPTICAL), réduisez le volume du téléviseur et de la chaîne.
- Le son en 5.1 canaux est possible si vous branchez le téléviseur à un appareil externe doté de cette fonction.
- Lorsque le récepteur (cinéma maison) est activé, il est possible d'entendre le son provenant de la prise optique du téléviseur. Lorsque le téléviseur reçoit des signaux numériques, il transmet le son en 5.1 canaux à l'amplificateur du cinéma maison. Lorsque la source est un composant numérique, comme un lecteur DVD, un lecteur Blu-ray, un câblosélecteur ou un récepteur satellite (boîtier décodeur) et que ce dernier est branché au téléviseur au moyen d'un câble HDMI, l'amplificateur du cinéma maison ne fera entendre qu'un son en deux canaux. Pour entendre le son en 5.1 canaux, branchez directement la prise audio numérique de votre lecteur DVD, lecteur Blu-ray, câblosélecteur ou récepteur satellite à un amplificateur ou un cinéma maison.

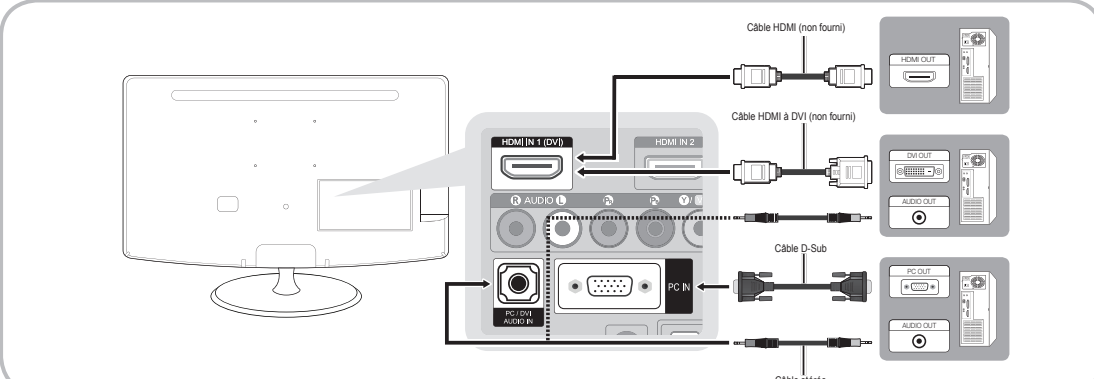
Casque d'écoute : Il est possible de brancher vos écouteurs à la sortie pour écouteurs de votre téléviseur. Le son des haut-parleurs intégrés sera désactivé lorsque les écouteurs sont débranchés.

- Les fonctionnalités sonores peuvent être limitées si des écouteurs sont branchés au téléviseur.
- Le volume des écouteurs et le volume du téléviseur se régulent simultanément.

Branchement à un ordinateur

Utilisation d'un câble HDMI, d'un câble HDMI à DVI ou d'un câble D-Sub

⚠ Votre ordinateur peut ne pas prendre en charge une connexion HDMI.



Le diagramme illustre les différents modes de branchement d'un ordinateur à un téléviseur. À gauche, un téléviseur est représenté avec une zone de branchement agrandie. À droite, un ordinateur est représenté avec ses ports de sortie audio et vidéo. Des câbles relient ces ports aux correspondants sur le téléviseur. Les câbles sont étiquetés : Câble HDMI (non fourni) pour le port HDMI IN 1 (DVI), Câble HDMI à DVI (non fourni) pour le port HDMI IN 2, Câble D-Sub pour le port PC IN, et Câble stéréo pour les ports AUDIO L et R.

Modes d'affichage (Entrée D-Sub et HDMI/DVI)

Si le signal de l'ordinateur correspond à l'un des modes standards suivants, l'écran est configuré automatiquement. Par contre, si le signal de l'ordinateur ne correspond pas à l'un des modes standards suivants, un écran noir risque de s'afficher ou seul le voyant d'alimentation peut être allumé. Configurez-le donc comme suit conformément au manuel de l'utilisateur de la carte graphique.

Branchements

1366 X 768 (modèle T19B300 seulement)

Mode d'affichage			Fréquence horizontale (kHz)	Fréquence verticale (Hz)	Fréquence d'horloge des pixels (MHz)	Polarité de synchronisation (H/V)
Mode	Résolution					
IBM	720 x 400	70 Hz	31,469	70,087	28,322	-/+
VESA DMT	640 x 480	60 Hz	31,469	59,940	25,175	-/-
MAC	640 x 480	67 Hz	35,000	66,667	30,240	-/-
VESA DMT	640 x 480	72 Hz	37,861	72,809	31,500	-/-
VESA DMT	640 x 480	75 Hz	37,500	75,000	31,500	-/-
VESA DMT	800 x 600	60 Hz	37,879	60,317	40,000	+/+
VESA DMT	800 x 600	72 Hz	48,077	72,188	50,000	+/+
VESA DMT	800 x 600	75 Hz	46,875	75,000	49,500	+/+
MAC	832 x 624	75 Hz	49,726	74,551	57,284	-/-
VESA DMT	1024 x 768	60 Hz	48,363	60,004	65,000	-/-
VESA DMT	1024 x 768	70 Hz	56,476	70,069	75,000	-/-
VESA DMT	1024 x 768	75 Hz	60,023	75,029	78,750	+/+
VESA DMT	1280 x 720	60 Hz	45,000	60,000	74,250	+/+
VESA DMT	1366 x 768	60 Hz	47,712	59,790	85,500	+/+

1920 X 1080

Mode d'affichage			Fréquence horizontale (kHz)	Fréquence verticale (Hz)	Fréquence d'horloge des pixels (MHz)	Polarité de synchronisation (H/V)
Mode	Résolution					
IBM	720 x 400	70 Hz	31,469	70,087	28,322	-/+
VESA DMT	640 x 480	60 Hz	31,469	59,940	25,175	-/-
MAC	640 x 480	67 Hz	35,000	66,667	30,240	-/-
VESA DMT	640 x 480	72 Hz	37,861	72,809	31,500	-/-
VESA DMT	640 x 480	75 Hz	37,500	75,000	31,500	-/-
VESA DMT	800 x 600	60 Hz	37,879	60,317	40,000	+/+
VESA DMT	800 x 600	72 Hz	48,077	72,188	50,000	+/+
VESA DMT	800 x 600	75 Hz	46,875	75,000	49,500	+/+
MAC	832 x 624	75 Hz	49,726	74,551	57,284	-/-
VESA DMT	1024 x 768	60 Hz	48,363	60,004	65,000	-/-
VESA DMT	1024 x 768	70 Hz	56,476	70,069	75,000	-/-
VESA DMT	1024 x 768	75 Hz	60,023	75,029	78,750	+/+
VESA DMT	1152 x 864	75 Hz	67,500	75,000	108,000	+/+
MAC	1152 x 870	75 Hz	68,681	75,062	100,000	-/-
VESA DMT	1280 x 720	60 Hz	45,000	60,000	74,250	+/+
VESA DMT	1280 x 800	60 Hz	49,702	59,810	83,500	-/+
VESA DMT	1280 x 1 024	60 Hz	63,981	60,020	108,000	+/+
VESA DMT	1280 x 1 024	75 Hz	79,976	75,025	135,000	+/+
VESA DMT	1366 x 768	60 Hz	47,712	59,790	85,500	+/+
VESA DMT	1440 x 900	60 Hz	55,935	59,887	106,500	-/+
VESA DMT	1600 x 900RB	60 Hz	60,000	60,000	108,000	+/+
VESA DMT	1680 x 1 050	60 Hz	65,290	59,954	146,250	-/+
VESA DMT	1920 x 1 080	60 Hz	67,500	60,000	148,500	+/+

REMARQUE

- Le mode entrelacé n'est pas pris en charge.
- Le téléviseur peut fonctionner de façon normale si un format vidéo non standard est sélectionné.
- Les modes séparé et composé sont pris en charge. Le mode SOG (Sync on Green) n'est pas pris en charge.

 En l'absence de commutateur d'alimentation, la consommation d'énergie n'est nulle que si le cordon d'alimentation est débranché.

 La fonction DPM (Display Power Management) ne fonctionne pas si le port HDMI de cet appareil est utilisé.



Branchements

Modification de la source d'entrée

Liste source


Sélectionnez le téléviseur ou une source d'entrée externe, comme un lecteur DVD, un lecteur Blu-Ray, un câblesélecteur ou un récepteur satellite.



MENU  → Entrée → Liste source → ENTER 


■ TV / PC / AV / Composante / HDMI1/DVI / HDMI2

 La série TB300 n'est dotée que d'une entrée HDMI IN 1 (DVI).

1. Appuyez sur la touche **SOURCE** de votre télécommande.
2. Sélectionnez une source d'entrée externe.
 -  Seuls les appareils externes branchés au téléviseur peuvent être sélectionnés. Dans la **Liste source**, les entrées branchées sont en surbrillance.


Entrer le nom


MENU  → Entrée → Entrer le nom → ENTER 

Dans **Liste source**, appuyez sur la touche **TOOLS** . Vous pouvez maintenant définir le nom de source d'entrée externe de votre choix.

■ **Magnétoscope / DVD / Câble STB / Satellite STB / PVR STB / Récepteur AV / Jeu / Caméscope / PC / DVI PC / DVI / TV / IPTV / Blu-ray / HD DVD / DMA:** Entrez l'appareil branché aux prises d'entrée pour faciliter la sélection de la source d'entrée.

 Lorsqu'un ordinateur est branché au port d'entrée HDMI IN 1 (DVI) au moyen d'un câble HDMI, sélectionnez **PC** sous **Entrer le nom** pour entrer un nom d'appareil.

 Lorsqu'un ordinateur est branché au port d'entrée HDMI IN 1 (DVI) au moyen d'un câble HDMI à DVI, sélectionnez **DVI PC** sous **Entrer le nom** pour entrer un nom d'appareil.

 Lorsqu'un appareil audiovisuel est branché au port d'entrée HDMI IN 1 (DVI) au moyen d'un câble HDMI à DVI, sélectionnez **DVI** sous **Entrer le nom** pour entrer un nom d'appareil.

Information

Vous pouvez afficher de l'information détaillée sur l'appareil externe sélectionné.

Fonctions de base

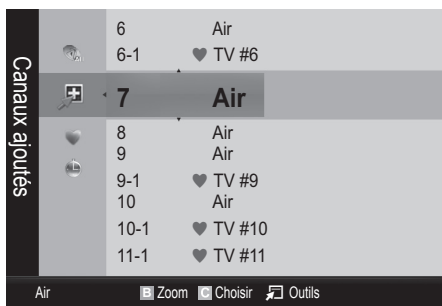
Menu des chaînes

Affichage des canaux

Liste des canaux

MENU → Chaîne → Liste des canaux → ENTER

Sélectionnez un canal dans la liste **Tous les canaux**, **Canaux ajoutés**, **Favori** ou **Enregistrement par minuterie** en appuyant sur les touches ▲ / ▼ et ENTER . Vous pouvez alors visionner le canal sélectionné.



- **Tous les canaux** : Affiche tous les canaux actuellement disponibles.
 - **Canaux ajoutés** : Affiche tous les canaux ajoutés.
 - **Favori** : Affiche tous les canaux favoris.
 - **Enregistrement par minuterie** : Affiche toutes les émissions réservées.
- Utilisation des touches de couleur avec la **Liste des canaux**.
- Vert (**Zoom**) : Agrandit ou réduit un numéro de canal.
 - Jaune (**Choisir**) : Sélectionne plusieurs listes de canaux. Sélectionnez les canaux désirés, puis appuyez sur la touche jaune pour régler simultanément tous les canaux choisis. Le symbole ✓ s'affiche à la gauche des canaux sélectionnés.
 - (**Outils**) : Affiche le menu d'options **Liste des canaux**. (Les menus d'options peuvent différer selon la situation.)

Icônes d'affichage de statut des canaux

Icônes	Fonction
✓	Un canal sélectionné.
♥	Un canal défini en tant que favori.
🕒	Une émission réservée.

Utilisation des chaînes favorites

MENU → Chaîne → Liste des canaux → ENTER

♥ Ajouter aux favoris / Effacer des favoris

TOOLS

Définissez comme favoris les canaux que vous regardez fréquemment.

1. Sélectionnez un canal et appuyez sur la touche **TOOLS**.
2. Ajoutez ou supprimez un canal à partir du menu **Ajouter aux favoris** ou **Effacer des favoris**.



Pour afficher tous les canaux favoris, cliquez sur la touche illustrée à droite.

Mémorisation des chaînes

MENU → Chaîne → ENTER

Antenne (Air / Câble) **TOOLS**

Avant que votre téléviseur ne puisse commencer à mémoriser les canaux disponibles, vous devez préciser le type de la source de signal branchée au téléviseur (c.-à-d. **Air** ou **Câble**).

Prog. auto

Enregistre automatiquement les chaînes de type **Air / Câble** sur le téléviseur.



- **Air** : Signal d'antenne de type hertzien.
- **Câble** : Signal d'antenne de type câble.
- **Auto** : Signaux d'antenne de type hertzien et câble.

Fonctions de base

REMARQUE

- Au moment de sélectionner le système de câblodistribution : **STD**, **HRC** et **IRC** désignent différents systèmes de câblodistribution. Communiquez avec votre câblodistributeur pour déterminer le système de câble de votre région. À ce stade, la source de signal a été sélectionnée.
- Une fois tous les canaux disponibles mémorisés, le téléviseur commence à éliminer les canaux brouillés. Le menu **Prog. auto** s'affiche alors de nouveau.

Interruption de la programmation automatique

1. Appuyez sur la touche **ENTER** .
2. Le message **Arrêter Prog. auto?** s'affichera à l'écran. Appuyez sur la touche **◀** ou **▶** pour sélectionner **Oui**.
3. Appuyez sur la touche **ENTER** .

Modification des chaînes

MENU  → **Chaîne** → **Liste des canaux** → **ENTER** 

Modifier le nom du canal

1. Sélectionnez un canal et appuyez sur la touche **TOOLS**.
 2. Modifiez le nom du canal à partir du menu **Modifier le nom du canal**.
- **Modifier le nom du canal** (canaux analogiques seulement) : assignez un nom personnalisé au canal.



Autres fonctions

MENU  → **Chaîne** → **ENTER** 

Effacer les canaux brouillés

Cette fonction permet d'éliminer les canaux brouillés une fois la programmation automatique terminée. Cette procédure peut prendre de 20 à 30 minutes.

Interruption de la recherche de canaux brouillés

1. Appuyez sur la touche **ENTER**  pour sélectionner **Arrêter**.
2. Appuyez sur la touche **◀** pour sélectionner **Oui**.
3. Appuyez sur la touche **ENTER** .

 Cette fonction n'est disponible qu'en mode **Câble**.

Liste des canaux

MENU  → **Chaîne** → **Liste des canaux** → **ENTER** 

Menu d'options Liste des canaux

Réglez chaque canal à l'aide des options du menu Liste des chaînes (**Ajouter / Supprimer**, **Écoute par minuterie**, **Choisir tout / Désélect. tout**). Les options du menu peuvent varier selon le statut du canal.

1. Sélectionnez un canal et appuyez sur la touche **TOOLS**.
2. Choisissez une fonction et modifiez les paramètres.


- **Ajouter / Supprimer** : Ajoutez ou supprimez un canal pour n'afficher que les canaux désirés.

REMARQUE

- Tous les canaux supprimés sont affichés dans le menu **Tous les canaux**.
- Les canaux supprimés sont indiqués en gris.
- Le menu **Ajouter** ne s'affiche que pour les canaux supprimés.
- Il est également possible de supprimer un canal à partir du menu **Canaux ajoutés** ou **Favori**.

- **Écoute par minuterie** : Vous pouvez faire afficher automatiquement un canal à l'heure voulue. Vous devez d'abord régler l'horloge avant d'utiliser cette fonction.

1. Appuyez sur les touches **◀** / **▶** / **▲** / **▼** pour choisir le canal voulu dans la **Liste des canaux**.
2. Appuyez sur la touche **TOOLS**, puis sélectionnez **Écoute par minuterie**.
3. Faites défiler vers le haut ou le bas pour ajuster les réglages dans la boîte, ou appuyez sur les touches numériques de la télécommande pour entrer la date et l'heure.

 Si vous sélectionnez **Une fois**, **Hebdomadaire** ou **Tous les jours** dans **Répéter**, vous pouvez entrer la date de votre choix.

4. Appuyez sur la touche **ENTER** .

REMARQUE

- Seuls les canaux mémorisés peuvent être réservés.
- Les émissions réservées s'afficheront dans le menu **Enregistrement par minuterie**.
- Lorsqu'un canal numérique est sélectionné, appuyez sur la touche **▶** pour regarder l'émission numérique.

- **Choisir tout** : Sélectionne tous les canaux dans la liste des canaux.

- **Désélect. tout** : Désélectionne tous les canaux sélectionnés.



 L'option **Désélect. tout** n'est disponible que lorsqu'un canal ou plus est sélectionné.

Fonctions de base

Enregistrement par minuterie


(dans la **Liste des canaux**)

Vous pouvez regarder, modifier ou supprimer une émission réservée pour l'écoute. L'option **Enregistrement par minuterie** s'affiche ici. Sélectionnez une émission et appuyez sur la touche **TOOLS** pour afficher les options.

- **Information, modification** : Modifie une émission réservée pour l'écoute. Commencez par l'étape 3 de « Visionn. programmé » ci-dessus.
- **Annuler horaires** : Annule une émission réservée pour l'écoute.
 -  Cette fonction permet de supprimer le ou les émissions sélectionnées ou mises en surbrillance.
- **Information** : Affiche une émission réservée pour l'écoute. (Il est également possible de modifier l'information relative à une émission.)
 -  Il est possible de visualiser l'information en sélectionnant un programme et en appuyant sur la touche **ENTER**.
- **Choisir tout / Désélect. tout** : Sélectionne ou désélectionne tous les programmes réservés.

Mode Canaux




Permet de modifier le mode chaînes directement entre **Canaux ajoutés** et **Chaîne favorite**.

-  La fonction **Chaîne favorite** est activée lorsque vous réglez **Ajouter aux favoris**.

Syn. Précise



(canaux analogiques seulement)

Si la réception est bonne, aucun réglage manuel n'est nécessaire. Les réglages sont effectués automatiquement durant la recherche et la mémorisation. Si le signal est faible ou de mauvaise qualité, effectuez un réglage manuel. Faites défiler vers la gauche ou la droite jusqu'à ce que l'image soit claire.

-  Les paramètres sont appliqués au canal en cours de diffusion.
-  Les canaux syntonisés mémorisés sont marqués d'un astérisque « * » à droite de leur numéro, dans la zone d'affichage des canaux.
-  Pour rétablir la syntonisation de précision, sélectionnez **Régler**.


Menu Image


Modification en mode d'image pré-réglé

MENU  → **Image** → **Mode** → **ENTER** 

Mode

Les modes d'image appliquent des réglages prédéfinis à l'image. Sélectionnez un mode à l'aide des flèches orientées vers le haut et le bas, puis appuyez sur la touche **ENTER**.

-  Lors d'un branchement à un ordinateur, il n'est possible d'apporter des changements aux modes **Divertiss.** ou **Standard**.

- **Dynamique** : Convient aux pièces claires.
- **Standard** : Convient aux environnements normaux.
- **Cinéma** : Pour regarder des films dans une pièce sombre.
- **Divertiss.** : Pour regarder des films et jouer à des jeux.
 -  Cette fonction n'est disponible qu'en mode **PC**.

Ajustement des réglages de l'image

MENU  → **Image** → **ENTER** 

Samsung MagicAngle

Cette fonction permet d'optimiser la qualité d'image en fonction de votre position. Si vous regardez l'écran alors que vous vous trouvez sous, au-dessus ou à côté du téléviseur, régler le mode approprié pour chaque position vous permet d'obtenir une qualité d'image similaire à celle que vous auriez si vous vous trouviez directement en face de celui-ci.

- **Désactiver** : Pour un visionnement à partir d'un point en face du téléviseur.
- **Mode Incl. arrière** : Pour un visionnement à partir d'un point légèrement sous le téléviseur.
- **Mode Plongée** : Pour un visionnement à partir d'un point au-dessus du téléviseur.
- **Mode (1-10)** : Détermine la valeur de l'ajustement. Les nombres plus près de 10 conviennent aux positions de visionnement inférieures.

-  Lorsque la fonction **Samsung MagicAngle** est réglée à **Mode Incl. arrière** ou **Mode Plongée**, l'option **Gamma** n'est pas disponible.

Contre-jour / Contraste / Luminosité / Netteté / Couleur / Teinte (V/R)

Votre téléviseur est doté d'options de réglage qui vous permettent de régler la qualité de l'image.

REMARQUE

- Lorsque vous apportez des modifications aux options **Contre-jour**, **Contraste**, **Luminosité**, **Netteté**, **Couleur** ou **Teinte (V/R)**, l'image s'ajuste en conséquence.
- En mode **PC**, il n'est possible de modifier que les options **Contre-jour**, **Contraste**, **Luminosité** et **Netteté**.

Fonctions de base

- Ces réglages peuvent être ajustés et conservés pour chaque appareil externe branché au téléviseur.
- Diminuer la luminosité de l'image permet de réduire la consommation d'énergie.

Réglage Auto

Les fréquences, les positions et les paramètres sont réglés automatiquement.

 Cette fonction n'est disponible qu'en mode **PC**.

Écran

Il est possible d'accroître la qualité de l'image en ajustant la fréquence et en procédant à des réglages.

 Cette fonction n'est disponible qu'en mode **PC**.



- **Grain** : Règle la fréquence en présence de parasites verticaux à l'écran (0 à 100).
- **Affiné** : Règle la netteté de l'écran (0 à 100).
- **Position de l'ordinateur** : Optimise la position horizontale et verticale de l'image du téléviseur.
- **Rétablir l'image** : Rétablit les paramètres de l'ordinateur en fonction des valeurs par défaut.

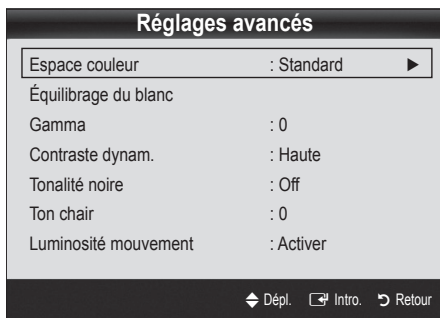
Modification des options de l'image

Réglages avancés

MENU  → Image → Réglages avancés → ENTER 

Réglages avancés est disponible en mode **Standard** et **Cinéma**. En mode PC, il n'est possible de modifier que les options **Gamma** et **Équilibrage du blanc**. Cette option n'est pas disponible lors de la diffusion d'un canal numérique.

Pour l'utiliser, sélectionnez une option à l'aide des flèches orientées vers le haut et le bas, puis appuyez sur ENTER . Appuyez sur les flèches orientées vers le haut et le bas pour modifier une valeur ou un paramètre, puis sur ENTER .



- **Espace couleur (Auto / Standard)** : Règle la gamme de couleurs disponible pour créer des images.
- **Équilibrage du blanc** : Règle la luminosité des rouges, verts et bleus de manière à ce que le point de luminosité d'une image devienne blanc.

Décal.-R / Décal.-V / Décal.-B : Règle la profondeur de chaque couleur (rouge, vert, bleu).



Gain-R / Gain-V / Gain-B : Règle la luminosité de chaque couleur (rouge, vert, bleu).


Régler : Rétablit tous les réglages **Équilibrage du blanc** aux réglages par défaut.

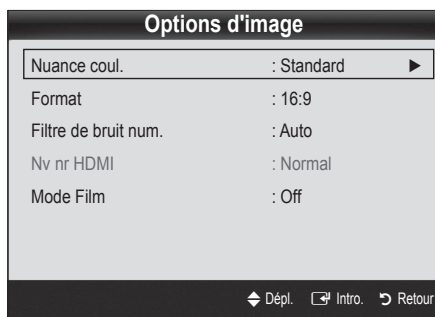
- **Gamma** : Règle l'intensité des couleurs primaires.
- **Contraste dynam. (Off / Basse / Moyen / Haute)** : Règle le contraste de l'image.
- **Tonalité noire (Off / Foncé / Plus foncé / Le plus foncé)** : Sélectionnez le niveau de noir pour régler la profondeur de l'écran.
- **Ton chair** : Rehausse le « ton chair » de l'image.
- **Luminosité mouvement (Désactiver / Activer)** : Réduit la consommation d'énergie en diminuant la luminosité de l'écran lorsque l'image est en mouvement.



Options d'image

MENU  → Image → Options d'image → ENTER 

Sélectionnez une option à l'aide des flèches orientées vers le haut et le bas, puis appuyez sur ENTER . Appuyez sur les flèches orientées vers le haut et le bas pour modifier le paramètre, puis sur ENTER .

 En mode PC, il n'est possible de modifier que les options **Nuance coul.** et **Format**.




- **Nuance coul. (Froide / Standard / Chaude1 / Chaude2)**
 -  **Chaude1** ou **Chaude2** ne se désactivent que si le mode d'image est **Dynamique**.
 -  Ces réglages peuvent être ajustés et conservés pour chaque appareil externe branché au téléviseur.
- **Format** : Votre câblelecteur ou récepteur satellite peut également disposer de ses propres tailles d'écran. Nous vous recommandons toutefois d'utiliser le mode 16:9 la plupart du temps.
 - 16:9** : Règle l'image en mode 16:9.
 - Zoom1** : Pour un agrandissement modéré. Rogne la partie supérieure et latérale de l'image.
 - Zoom2** : Pour un plus grand agrandissement.




Fonctions de base

Format large : Augmente le rapport d'aspect de l'image pour qu'elle remplisse l'écran en entier.

 Disponible pour le signal HD 1080i / 720p en mode 16:9.



4:3 : Règle l'image en mode de base (4:3).

 Ne pas utiliser le format d'image 4:3 pendant de longues périodes. Les bordures à gauche, à droite et au centre de l'écran peuvent laisser des traces en raison de la rétention d'image sur l'écran (brûlure d'écran), ce qui n'est pas couvert par la garantie.

Plein écran : Affiche l'image entière non tronquée lors d'une entrée de signaux HDMI (720p / 1080i / 1080p) ou composante (1080i / 1080p).



REMARQUE

• Après avoir sélectionné **Zoom1**, **Zoom2** ou **Format large** :

1. Appuyez sur la touche ► pour sélectionner **Position**.
2. Appuyez sur la touche ENTER .
3. Appuyez sur la touche ▲ ou ▼ pour déplacer l'image vers le haut ou le bas.
4. Appuyez sur la touche ENTER .

 Pour rétablir les images à leur position d'origine, sélectionnez **Régl.**, puis appuyez sur ENTER . L'image sera replacée à sa position par défaut.

• Après avoir sélectionné **Plein écran** en mode HDMI (1080i/1080p) ou Composante (1080i/1080p), il est possible que vous deviez centrer l'image :

1. Appuyez sur la touche ◀ ou ▶ pour sélectionner **Position**.
2. Appuyez sur la touche ENTER .
3. Appuyez sur la touche ▲, ▼, ◀ ou ▶ pour déplacer l'image.
4. Appuyez sur la touche ENTER .

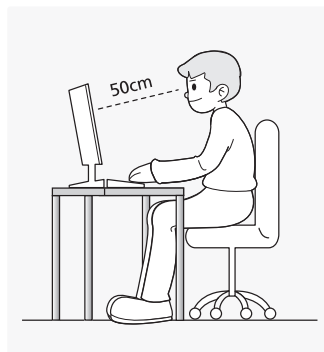
 Pour rétablir les images à leur position d'origine, sélectionnez **Régl.**, puis appuyez sur ENTER . L'image sera replacée à sa position par défaut.

• HD (Haute définition) : 16:9 - 1080i/1080p (1 920 x 1 080), 720p (1 280 x 720)

• Les réglages peuvent être définis et mémorisés pour chaque appareil externe branché au téléviseur.

Source d'entrée	Image Format
ATV, AV, Composante (480i, 480p)	16:9, Zoom1, Zoom2, 4:3
DTV (1080i), Composante (1080i, 1080p), HDMI (720p, 1080i, 1080p)	16:9, 4:3, Format large, Plein écran

Maintien d'une posture adéquate lors de l'utilisation de cet appareil




Maintenez une posture adéquate lorsque vous utilisez cet appareil.

- Tenez votre dos bien droit.
- Gardez une distance de 45 à 50 cm (15 à 19 pouces) entre vos yeux et l'écran. Baissez les yeux pour regarder l'écran et faites bien face à l'écran.
- Réglez l'angle de l'appareil de manière à ce que la lumière ne se reflète pas sur l'écran.
- Gardez votre coude à un angle droit et votre bras à la même hauteur que l'arrière de votre main.
- Gardez votre coude à un angle droit.
- Placez vos talons à plat sur le sol tout en maintenant vos genoux à un angle de 90 degrés ou plus. Positionnez votre bras de manière à ce qu'il se trouve sous votre cœur.

■ **Filtre de bruit num. (Off / Basse / Moyen / Haute / Auto)** :


Si le signal de diffusion capté par le téléviseur est faible, il est possible d'activer la fonction **Filtre de bruit num.** pour aider à éliminer les parasites et les images rémanentes qui apparaissent à l'écran.

 Lorsque le signal est faible, essayez d'autres options jusqu'à ce que la meilleure image soit affichée.

■ **Nv nr HDMI (Basse / Normal)** : Permet de sélectionner le niveau de noir pour régler la profondeur de l'écran.

 Disponible en mode HDMI seulement (signal RVB).

■ **Mode Film (Off / Auto)** : Le téléviseur détecte et traite automatiquement les signaux de film provenant de toutes les sources et règle l'image de manière à obtenir une définition optimale.

 Disponible avec les modes TV, AV, COMPOSANTE (480i / 1080i) et HDMI (1080i).



Réinitialisation de l'image (Réinitial. mode image / Effacer)

Rétablit le mode d'image courant à ses réglages par défaut.

Fonctions de base

Menu Son

Modification en mode Son pré réglé

MENU  → Son → Mode → ENTER 

Mode

- **Standard** : Choisit le mode sonore normal.
- **Musique** : Accentue la musique par rapport aux dialogues.
- **Cinéma** : Offre une sonorité optimale pour les films.
- **Voix claire** : Accentue les dialogues par rapport aux autres sons.
- **Amplifier** : Augmente l'intensité des sons aigus afin d'offrir aux personnes malentendantes une meilleure expérience d'écoute.

Ajustement des réglages du son

MENU  → Son → Égaliseur → ENTER 

Égaliseur

Ajuste le mode sonore.

- **Balance G/D** : Règle la balance entre les haut-parleurs droit et gauche.
- **100Hz / 300Hz / 1kHz / 3kHz / 10kHz** (Réglage de la bande passante) : Règle le niveau des fréquences de la bande passante.
- **Régler** : Rétablit les valeurs par défaut des réglages de l'égaliseur.

Réglage du son

MENU  → Son → ENTER 

SRS TruSurround HD (Désactiver / Activer)

(en mode sonore standard seulement)

Cette fonction offre une qualité audio virtuelle à 5.1 canaux avec une chaîne à deux enceintes grâce à la technologie HRTF (Head Related Transfer Function).

Langue privilégiée

(canaux numériques seulement)

La télédiffusion numérique assure la transmission simultanée de plusieurs pistes audio (par exemple, la traduction simultanée de l'émission en langues étrangères).

-  La langue sélectionnée doit faire partie de la liste des langues diffusées.

Son multi-piste (MTS)

(canaux analogiques seulement)

- **Mono** : Choisissez ce réglage pour les canaux diffusés en monophonie ou en cas de difficultés avec la réception d'un signal stéréophonique.
- **Stéréo** : Choisissez ce réglage pour les canaux diffusés en stéréophonie.
- **SAP** : Choisissez ce réglage pour écouter une émission diffusée en mode SAP (seconde piste audio), qui est habituellement un double en langue étrangère.



-  Selon le cas, une émission peut être écoutée en mode **Mono**, **Stéréo** ou **SAP**.

Volume auto (Désactiver / Activer)

Choisissez **Activer** pour égaliser le niveau sonore de chaque canal.

Sortie SPDIF

-  Offert uniquement sur la série TB350.

L'interface numérique de Sony Philips (SPDIF) sert à offrir un signal sonore numérique, réduisant l'interférence vers les haut-parleurs et les différents appareils numériques, tels qu'un lecteur DVD.

Sélect. le haut-parleur


-  Offert uniquement sur la série TB350.

- **Sélect. le haut-parleur (Haut-p. externe / Haut-parleur TV)** : Vous pourriez entendre un écho sonore en raison d'une différence quant à la vitesse de codage du haut-parleur principal et du récepteur audio. Si c'est le cas, réglez le téléviseur à **Haut-p. externe**.


-  Lorsque l'option **Sélect. le haut-parleur** est réglée à **Haut-p. externe**, les touches de volume et **MUTE** ne fonctionneront pas et les réglages du son seront limités.

-  Lorsque l'option **Sélect. le haut-parleur** est réglée à **Haut-p. externe**.

- **Haut-parleur TV** : Désactiver, Haut-p. externe : Activer

-  Lorsque l'option **Sélect. le haut-parleur** est réglée à **Haut-parleur TV**.

- **Haut-parleur TV** : Activer, Haut-p. externe : Activer

-  En l'absence de signal vidéo, les deux haut-parleurs seront mis en sourdine.

Réinitialisation du son (Réinitial. tout / Effacer)

Rétablit tous les réglages sonores aux valeurs par défaut prédéfinies en usine.

Fonctions de base

Menu Configuration


Réglage de l'horloge

MENU  → Configuration → Heure → ENTER 

Heure


- **Horloge** : Le réglage de l'horloge est nécessaire pour utiliser les diverses fonctions du téléviseur.

 L'heure s'affiche chaque fois que vous appuyez sur la touche INFO.


 Si vous débranchez le cordon d'alimentation, vous devrez régler l'horloge de nouveau.

Mode horloge (Auto / Manuel)

- **Auto** : Permet de régler l'heure automatiquement en utilisant l'heure du signal d'une chaîne numérique.


 L'antenne doit être branchée pour que le réglage automatique de l'horloge s'effectue.

- **Manuel** : Permet de régler l'heure manuellement.


 Selon la station émettrice et le signal, il est possible que la fonction de réglage automatique de l'heure ne fonctionne pas correctement. Si c'est le cas, réglez l'horloge manuellement.

Réglage Horloge : Réglez les options **Mois**, **Jour**, **Année**, **Heure**, **Minute** et **am/pm** manuellement.


 Cette fonction n'est disponible que lorsque le **Mode horloge** est réglé à **Manuel**.

 Vous pouvez régler les options **Mois**, **Jour**, **Année**, **Heure** et **Minute** en appuyant sur les touches numériques de la télécommande.



Fuseau hor. : Choisissez votre fuseau horaire.

 Cette fonction n'est disponible que lorsque le **Mode horloge** est réglé à **Auto**.

H. d'été (Off / On / Auto) : Permet d'activer et de désactiver la fonction de l'heure avancée.

 Cette fonction n'est disponible que lorsque le **Mode horloge** est réglé à **Auto**.



Utilisation de la mise en veille

MENU  → Configuration → Heure → Mise en veille → ENTER 

- **Mise en veille**  : Éteint automatiquement le téléviseur après le délai choisi (30, 60, 90, 120, 150 et 180 minutes).

 Pour désactiver la fonction **Mise en veille**, sélectionnez **Off**.

Réglage de la mise en marche et de l'arrêt de la minuterie

MENU  → Configuration → Heure → Minuterie 1 → ENTER 

Vous pouvez régler le téléviseur de manière à ce qu'il s'allume automatiquement à une heure prédéfinie.

- **Minuterie 1 / Minuterie 2 / Minuterie 3** : Trois réglages de minuterie (mise en marche/arrêt) peuvent être effectués. Vous devez d'abord régler l'horloge.



Mise en marche / Arrêt : Réglez l'heure, les minutes et activer / désactiver. (Pour activer la minuterie avec le réglage choisi, réglez à **Activer**.)

Volume : Sélectionnez le niveau sonore désiré.

Contenu : Sélectionnez le contenu à lire lorsque le téléviseur s'allume automatiquement. (L'option **USB** n'est disponible que lorsqu'un dispositif USB est connecté au téléviseur.)

- **TV/USB** : Sélectionnez **TV** ou **USB**. (Assurez-vous que le dispositif USB est connecté au téléviseur.)

- **Antenne** : Permet d'afficher la source de l'antenne.

- **Chaîne** : Sélectionnez le canal désiré.

- **Musique** : Sélectionnez le dossier sur le dispositif USB qui contient les fichiers MP3.

- **Photo** : Sélectionnez le dossier sur le dispositif USB qui contient les fichiers JPEG.


Fonctions de base

REMARQUE



- Si le dispositif USB ne contient aucun fichier musical ou que le dossier contenant le fichier musical n'est pas sélectionné, la fonction Minuterie ne fonctionnera pas correctement.
- Il est impossible de créer un diaporama s'il n'y a qu'un seul fichier photo sur le dispositif USB.
- Si le nom du dossier est trop long, il ne peut être sélectionné.
- Chaque dispositif USB utilisé est assigné à son propre dossier. Lorsque vous utilisez plus d'un dispositif USB de même type, assurez-vous que les dossiers assignés à chaque dispositif USB portent un nom différent.

Répéter : Sélectionnez **Une fois**, **Chaque jour**, **Lun-Ven**, **Lun-Sam**, **Sam-Dim** ou **Manuel**, selon vos besoins. Sélectionnez l'option **Manuel** pour choisir le jour auquel vous voulez activer la minuterie.

 Le symbole ✓ indique le jour sélectionné.

 Arrêt autom. (disponible seulement lorsque le téléviseur est mis sous tension par la fonction de minuterie) : Afin d'éviter une surchauffe, le téléviseur se met automatiquement hors tension après trois heures si aucune commande ne lui est envoyée.

Exclusion de programmes

MENU  → Configuration → Verrouill. émissions → ENTER 

Verrouill. émissions

L'écran de saisie du NIP s'affiche. Entrez votre NIP de quatre chiffres.

La fonction **Verrouill. émissions** bloque automatiquement la diffusion d'émissions pouvant ne pas convenir aux enfants. L'utilisateur doit entrer un numéro d'identification personnel (NIP) avant de pouvoir configurer ou modifier les restrictions relatives à la fonction **Verrouill. émissions**.


REMARQUE

- **Verrouill. émissions** n'est pas disponible en mode **HDMI**, **Composante** ou **PC**.
- Le NIP par défaut d'un nouveau téléviseur est « 0-0-0-0 ».
- **Perm. tout** : Déverrouille toutes les classifications du téléviseur.
- **Bloq. tout** : Bloque toutes les classifications du téléviseur.

■ **Verrouill. émissions (Off / On)** : Vous pouvez bloquer des émissions selon un système de classification.


Cont. paren. TV : Vous pouvez bloquer des émissions selon leur système de classification. Cette fonction vous permet de contrôler les émissions regardées par vos enfants.

- **TV-Y** : Jeunes enfants / **TV-Y7** : Enfants de 7 ans et plus / **TV-G** : Tout public / **TV-PG** : Surveillance parentale recommandée / **TV-14** : Téléspectateurs de 14 ans et plus / **TV-MA** : Adultes
- **ALL** : Blocage de toutes les classifications. / **FV** : Fantastique et violence / **V** : Violence / **S** : Scènes de sexe / **L** : Langage adulte / **D** : Dialogues à caractère sexuel

 La fonction **Verrouill. émissions** permet de bloquer automatiquement certaines catégories comportant un contenu de nature délicate. Par exemple, si vous bloquez la catégorie **TV-Y**, la catégorie **TV-Y7** sera automatiquement bloquée. De la même façon, si vous bloquez la catégorie **TV-G**, toutes les catégories dans le groupe des jeunes adultes seront bloquées (**TV-G**, **TV-PG**, **TV-14** et **TV-MA**). Les sous-catégories (**D**, **L**, **S**, **V**) fonctionnent de façon similaire. Donc, si vous bloquez la sous-catégorie **L** de la catégorie **TV-PG**, la sous-catégorie **L** des catégories **TV-14** et **TV-MA** seront automatiquement bloquées.


Classif. MPAA : Vous pouvez bloquer les films selon le système de classification MPAA. La Motion Picture Association of America (MPAA) a mis en place un système de classification fournissant aux parents ou tuteurs des renseignements détaillés sur les films qui conviennent aux enfants.

- **G** : Grand public (aucune restriction). / **PG** : Surveillance parentale recommandée. / **PG-13** : Supervision des parents fortement recommandée. / **R** : Réservé. Les enfants de moins de 17 ans doivent être accompagnés d'un adulte. / **NC-17** : Non recommandé pour les enfants de moins de 17 ans. / **X** : Adultes seulement. / **NR** : Non classé.

 La fonction **Verrouill. émissions** permet de bloquer automatiquement toute catégorie comportant un contenu de nature délicate. Par exemple, si vous bloquez la catégorie **PG-13**, les catégories **R**, **NC-17** et **X** seront automatiquement bloquées.

Anglais canadien : Vous pouvez bloquer les émissions selon leur classification en anglais canadien.

- **C** : Émissions destinées aux enfants de moins de 8 ans. / **C8+** : Émissions convenant généralement aux enfants de 8 ans et plus, sans surveillance. / **G** : Émissions grand public convenant à tous les auditoires. / **PG** : Surveillance parentale. / **14+** : Émissions dont la teneur peut ne pas convenir, en tout ou en partie, aux enfants de moins de 14 ans. / **18+** : Émissions pour adultes.


 La fonction **Verrouill. émissions** permet de bloquer automatiquement toute catégorie comportant un contenu de nature délicate. Par exemple, si vous bloquez la catégorie **G**, les catégories **PG**, **14+** et **18+** seront automatiquement bloquées.

Fonctions de base

Français canadien : Vous pouvez bloquer les émissions selon leur classification en français canadien.

– **G** : Général / **8 ans+** : Émissions convenant généralement aux enfants de 8 ans et plus, sans surveillance. / **13 ans+** : Émissions pouvant ne pas convenir aux enfants de moins de 13 ans. /

16 ans+ : Émissions pouvant ne pas convenir aux enfants de moins de 16 ans. / **18 ans+** : Émissions pour adultes.

 La fonction **Verrouill. émissions** permet de bloquer automatiquement toute catégorie comportant un contenu de nature délicate. Par exemple, si vous bloquez la catégorie **8 ans+**, les catégories **13 ans+**, **16 ans+** et **18 ans+** seront également bloquées automatiquement.

Catég. américaine téléchargeable : Il est possible d'utiliser l'information relative au contrôle parental tout en regardant des chaînes numériques.


REMARQUE

- Si l'information n'est pas téléchargée à partir de la station de radiodiffusion, le menu **Catég. américaine téléchargeable** est désactivé.
 - L'information relative au contrôle parental est automatiquement téléchargée pendant le visionnement de chaînes numériques. Cela peut prendre quelques secondes.
 - Le menu **Catég. américaine téléchargeable** peut être utilisé après le téléchargement de l'information à partir de la station de radiodiffusion. La fonction pourrait toutefois ne pas être accessible selon la station émettrice.
 - Les niveaux de contrôle parental diffèrent selon la station de radiodiffusion. Le nom du menu par défaut et l'option **Catég. américaine téléchargeable** varient selon les données téléchargées.
 - Même si vous réglez l'affichage à l'écran dans une autre langue, le menu **Catég. américaine téléchargeable** s'affiche en anglais uniquement.
 - La classification permet de bloquer automatiquement certaines catégories comportant un contenu de nature délicate.
 - Les catégories (par exemple, Humor Level, etc.) et les niveaux de classification (par exemple, DH, MH, H, etc.) peuvent varier selon la station de radiodiffusion.
- **Changer NIP** : L'écran **Changer NIP** s'affiche. Choisissez un NIP à quatre chiffres et saisissez-le dans l'écran **Nouveau NIP**. Saisissez-le de nouveau dans l'écran **Confirmer NIP**. Quand l'écran de confirmation disparaît, sélectionnez **OK**. Le nouveau NIP est maintenant mémorisé.

Visionnement d'un canal à accès restreint

Si vous syntonisez un canal à accès restreint, la fonction **Verrouill. émissions** le bloque. L'écran devient vide et le message suivant s'affiche :

« Ce canal est bloqué au moyen du contrôle parental. Veuillez entrer un NIP pour débloquer. »



 Si vous oubliez votre NIP, appuyez sur les touches de la télécommande dans l'ordre suivant pour rétablir le code « 0-0-0-0 » : **POWER** (arrêt) → **MUTE** → 8 → 2 → 4 → **POWER**(mise en marche).

Autres fonctions

MENU  → **Configuration** → **ENTER** 

Langue

Réglage de la langue des menus.


1. Sélectionnez **Langue**, puis appuyez sur la touche **ENTER** .
2. Choisissez la langue voulue, puis appuyez sur la touche **ENTER** .

 Vous pouvez choisir entre **English**, **Español** et **Français**.

Sous-titres


(texte à l'écran)

- **Sous-titres (Off / On)** : Vous pouvez activer ou désactiver la fonction des sous-titres. Si le sous-titrage n'est pas disponible, aucun texte ne s'affiche à l'écran.

 La fonction Sous-titres ne fonctionne pas en mode **Composante**, **HDMI** ou **PC**.




- **Mode ss-titres codés** : Vous pouvez sélectionner le mode de sous-titrage souhaité.

 La disponibilité de l'option de sous-titrage dépend de l'émission diffusée.

Par défaut / CC1~CC4 / Texte1~Texte4 : (canaux analogiques seulement) La fonction de sous-titrage analogique fonctionne en mode de canaux analogiques ou lorsqu'un signal est fourni au téléviseur à partir d'un appareil externe. (Selon le signal émetteur, la fonction de sous-titrage analogique peut ne pas fonctionner sur les canaux numériques.)

Par défaut / Service1~Service6 / CC1~CC4 / Texte1~Texte4 : (canaux numériques seulement) La fonction de sous-titrage numérique fonctionne sur les canaux numériques.

 **Service1~6** peut ne pas être disponible en mode Sous-titres numériques, selon le système de diffusion utilisé.

Fonctions de base

- **Options de sous-titrage numérique** : (canaux numériques seulement)

Format : Les options sont : Par défaut, Petit, Standard et Grand. La valeur par défaut est Standard.

Style des polices : Les options sont : Par défaut et Style 0 à 7. La valeur par défaut est Style 0.

Couleur avant-plan : Les options sont : Par défaut, Blanc, Noir, Rouge, Vert, Bleu, Jaune, Magenta et Cyan. Vous pouvez modifier la couleur des caractères. La valeur par défaut est Blanc.

Couleur arrière-plan : Les options sont : Par défaut, Blanc, Noir, Rouge, Vert, Bleu, Jaune, Magenta et Cyan. Vous pouvez modifier la couleur d'arrière-plan des sous-titres. La valeur par défaut est Noir.

Opacité avant-plan : Permet de régler l'opacité du texte. Les options sont : Par défaut, Transparent, Translucide, Opaque et Luminescence.

Opacité arrière-plan : Permet de régler l'opacité de l'arrière-plan du sous-titrage. Les options sont : Par défaut, Transparent, Translucide, Opaque et Clignotant.

Retour par défaut : Cette option rétablit les paramètres par défaut des fonctions suivantes : Taille, Style des polices, Couleur avant-plan, Couleur arrière-plan, Opacité avant-plan et Opacité arrière-plan.



REMARQUE

- Les **Options de sous-titrage numérique** ne sont disponibles que lorsque les options **Par défaut** et **Service1 ~ Service6** peuvent être sélectionnées en Mode ss-titres codés.
- La disponibilité de l'option de sous-titrage dépend de l'émission diffusée.
- L'expression **Par défaut** signifie revenir aux réglages déterminés par le diffuseur.
- L'avant-plan et l'arrière-plan ne peuvent pas être configurés de la même couleur.
- Vous ne pouvez pas définir les options **Opacité avant-plan** et **Opacité arrière-plan** à Transparent.

Mode Jeu (Off / On)

En sélectionnant le mode Jeu, vous pouvez vivre une expérience de jeu plus réaliste lorsque vous branchez une console de jeu comme PlayStationMC ou XboxMC.



REMARQUE

- Précautions à prendre et limitations du mode Jeu.
 - Pour débrancher la console de jeu et brancher un autre appareil externe, réglez le **Mode Jeu** à **Off** dans le menu de configuration.
 - Si le menu du téléviseur est affiché en **Mode Jeu**, l'écran vibre légèrement.
- **Mode Jeu** n'est pas disponible si la source d'entrée est **TV** ou **PC**.
- Après avoir branché la console de jeu, réglez le **Mode Jeu** à **On**. Vous pourriez malheureusement noter une réduction de la qualité d'image.
- Si le **Mode Jeu** est réglé à **On** :
 - **Image Mode** est réglé à **Standard** et **Son Mode**, à **Cinéma**.
 - **Égaliseur** n'est pas disponible.


Mélodie (Off / Basse / Moyen / Haute)

Permet de faire jouer une mélodie lorsque le téléviseur est mis sous tension ou hors tension.

Délai protect. auto.

- **Off / 2h / 4h / 8h / 10h** : Si des images fixes sont affichées à l'écran pour une certaine période définie par l'utilisateur, l'écran de veille est activé afin de prévenir l'apparition d'images rémanentes.

Solution Eco

- **Économiseur énergie (Off / Basse / Moyen / Haute / Image Non)** : Cette option permet de régler la luminosité de l'écran afin de réduire la consommation d'énergie. Si vous sélectionnez l'option **Image Non**, l'écran est désactivée, mais vous entendez quand même le son. Appuyez sur n'importe quelle touche à l'exception de celle du volume pour mettre l'écran sous tension.
- **Veille abs. sign. (Désactiver / 15 min. / 30 min. / 60 min.)** : Pour éviter une consommation d'énergie inutile, déterminez la durée au cours de laquelle le téléviseur doit demeurer sous tension si aucun signal n'est reçu.
 -  Option désactivée lorsque l'ordinateur branché au port **HDMI1/ DVI** est en mode d'économie d'énergie.
- **Arrêt autom (Désactiver / Activer)** : Le téléviseur s'éteint automatiquement après 4 heures si aucune commande ne lui est envoyée.

Fonctions de base

Menu Support technique

MENU  → Support technique → ENTER 

Autodiagnostic

 L'autodiagnostic peut prendre quelques secondes; cela fait partie du fonctionnement normal du téléviseur.

- **Essai d'image** : Utilisez cette fonction pour vérifier les problèmes d'image.

Oui : Si la mire-test ne s'affiche pas ou s'il y a du bruit dans celle-ci, sélectionnez Oui. Il est possible que votre téléviseur soit défectueux. Communiquez avec le centre d'appel de Samsung pour obtenir de l'aide (1-800-SAMSUNG).

Non : Si la mire-test s'affiche correctement, sélectionnez Non. Il est possible qu'un appareil externe soit défectueux. Veuillez vérifier les connexions. Si le problème persiste, consultez les guides d'utilisation des appareils externes.

- **Essai de son** : Utilisez la mélodie intégrée pour vérifier les problèmes de son.


Oui : Si au cours de l'essai de son, un seul haut-parleur émet du son ou si les deux haut-parleurs n'émettent aucun son, sélectionnez Oui. Il est possible que votre téléviseur soit défectueux. Communiquez avec le centre d'appel de Samsung pour obtenir de l'aide (1-800-SAMSUNG).

Non : Si les haut-parleurs émettent un son normal, sélectionnez Non. Il est possible qu'un appareil externe soit défectueux. Veuillez vérifier les connexions. Si le problème persiste, consultez les guides d'utilisation des appareils externes.

- **Puissance signal** : (canaux numériques seulement) Les canaux HD ont une réception parfaite ou ne sont pas captés du tout. Déplacez l'antenne pour accroître la puissance du signal.
- **Régler**: Tous les réglages reviennent à leur valeur initiale.

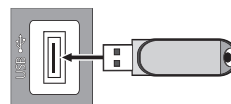
Mise à jour du logiciel

Samsung pourrait offrir d'éventuelles mises à niveau du micrologiciel de votre téléviseur. Veuillez visiter le site Samsung.com ou communiquer avec le centre d'appel de Samsung au 1-800-SAMSUNG (726-7864) pour recevoir de l'information sur le téléchargement des mises à niveau et l'utilisation d'une clé USB. Les mises à niveau peuvent être effectuées en connectant une clé USB au port USB.

 Lors de la mise à niveau du micrologiciel, les réglages vidéo et audio que vous avez effectués seront remplacés par les réglages par défaut.

 Il est recommandé de prendre en note les réglages afin de pouvoir les rétablir facilement après la mise à niveau.

Panneau latéral



Clé USB

Guide de connexion HD

Reportez-vous à cette rubrique lorsque vous branchez des appareils externes au téléviseur.

Contacter Samsung

Consultez cette rubrique lorsque votre téléviseur ne fonctionne pas correctement ou lorsque vous souhaitez mettre à niveau le logiciel. Vous y trouverez de l'information sur nos centres d'appel et sur la façon de télécharger des produits et logiciels.

Fonctions avancées

Media Play (USB)

Visualisez des photo, des vidéo et lisez des fichiers musicaux enregistrés sur un dispositif USB à mémoire de grande capacité (MSC).

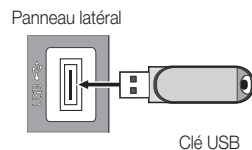
MENU  → Application → Media Play (USB) → ENTER 




- L'image affichée peut varier selon le modèle.

Branchement d'un dispositif USB

1. Mettez le téléviseur en marche.
2. Branchez un dispositif USB contenant des vidéo, des photo et/ou de la musique dans le port USB à l'arrière du téléviseur.
3. Lorsque l'écran de sélection **Application** s'affiche, appuyez sur la touche ► pour sélectionner **Media Play (USB)**, puis sur ENTER .





Utilisation du menu Media Play


1. Appuyez sur la touche MENU. Appuyez sur la touche ▲ ou ▼ pour sélectionner **Application**, puis sur ENTER .


2. Sélectionnez **Media Play (USB)**, puis appuyez sur la touche ENTER .

3. Le nom du dispositif à mémoire USB s'affiche dans le coin supérieur gauche.

 Le menu Media Play diffère selon le dispositif à mémoire USB branché au téléviseur.

 Certains dispositifs peuvent ne pas être pris en charge pour des raisons d'incompatibilité.

4. Appuyez sur la touche ◀ ou ▶ pour sélectionner une icône (**Vidéos**, **Musique**, **Photos**, **Paramètres**), puis sur ENTER .

 Il est possible que la fonction USB ne fonctionne pas correctement avec des fichiers multimédias non autorisés.

-  Lisez ces renseignements avant d'utiliser **Media Play (USB)** avec un dispositif USB :

- N'utilisez que des caractères alphanumériques dans le nom de dossier ou de fichier (photo, musique).
- Le système de fichier prend en charge les formats FAT16, FAT32 et NTFS.
- Certains types d'appareils photo numériques et dispositifs audio USB pourraient ne pas être compatibles avec ce téléviseur.
- Media Play (USB) ne prend en charge que les dispositifs USB à mémoire de grande capacité (MSC). Le dispositif MSC (Mass Storage Class) est un dispositif à mémoire de grande capacité en bloc seulement. Parmi les exemples de MSC, citons les disques Thumb et les lecteurs de cartes Flash (USB et HUB ne sont pas pris en charge).
- Les disques durs USB (HDD) ne sont pas pris en charge. Les dispositifs USB à forte consommation d'énergie (plus de 0.5 A) peuvent ne pas être pris en charge.



- L'image affichée peut varier selon le modèle.

Fonctions avancées

- Avant de brancher le dispositif au téléviseur, veillez à effectuer une copie de sauvegarde des fichiers afin d'éviter toute perte ou tout dommage. SAMSUNG ne saurait être tenue responsable des dommages aux fichiers ou des pertes de données.
- Veillez à vous brancher directement dans le port **USB** de votre téléviseur. L'utilisation d'un câble USB autre que celui fourni peut causer un problème de compatibilité.
- Le format MP3 de Media Play (USB) ne prend en charge que les fichiers musicaux avec une fréquence d'échantillonnage élevée (32 kHz, 44,1 kHz ou 48 kHz).
- Pour les **Photos**, seul le format jpeg séquentiel est pris en charge.
- Ne débranchez pas le dispositif USB pendant son chargement.
- Le dispositif MSC prend en charge les fichiers MP3 et JPEG, et le dispositif PTP, les fichiers JPEG uniquement.
- Le MTP (Media Transfer Protocol) n'est pas pris en charge.
- La durée de lecture d'un fichier MP3 peut indiquer « 00:00:00 » si l'information n'est pas disponible au moment de lancer la lecture du fichier.
- Plus la résolution de l'image est élevée, plus long sera son délai d'affichage à l'écran.
- La liste de photos ou de fichiers musicaux peut afficher jusqu'à 300 dossiers ou fichiers.
- Le chargement peut prendre quelques minutes selon la taille du fichier.
- Les fichiers MP3 protégés par DRM qui sont téléchargés à partir de sites payants ne peuvent être lus.
- La gestion des droits numériques (DRM) est une technologie qui soutient la création, la distribution et la gestion du contenu de façon intégrée et globale, notamment par la protection des droits et intérêts des fournisseurs de contenu, la prévention de la copie illégale du contenu, ainsi que la gestion de la facturation et des règlements.
- Le mode d'économie d'énergie de certains disques durs externes peut être activé automatiquement lorsqu'ils sont branchés au téléviseur.
- Si un câble de rallonge USB est utilisé, le dispositif USB pourrait ne pas être reconnu ou les fichiers sur le dispositif pourraient ne pas être lus.
- Dans l'éventualité où un dispositif USB branché au téléviseur ne serait pas reconnu, que la liste des fichiers qu'il contient serait corrompue ou qu'un fichier dans la liste ne pourrait être lu, branchez le dispositif USB à un ordinateur, formatez-le et vérifiez la connexion.

Vidéos

Lecture d'un fichier vidéo

1. Appuyez sur la touche ◀ ou ▶ pour sélectionner Vidéos, puis sur ENTER [↵] dans le menu Media Play.
2. Appuyez sur la touche ◀/▶/▲/▼ pour choisir la vidéo dans la liste de fichiers.
3. Appuyez sur la touche ENTER [↵].
 - Le fichier sélectionné est affiché en tête de liste avec sa durée de lecture.
 - Si la durée de la vidéo est inconnue, la durée de lecture et la barre de progression ne sont pas affichées.



- L'image affichée peut varier selon le modèle.

Fonctions avancées

Formats de sous-titre pris en charge

– Externe

Nom	Extension
MPEG-4 Timed text	.txt
SAMI	.smi
SubRip	.srt
SubViewer	.sub
Micro DVD	.sub or .txt
SubStation Alpha	.ssa
Advanced SubStation Alpha	.ass

– Interne

Nom	Extension de fichier	Format
Xsub	AVI	Format d'image
SubStation Alpha	MKV	Format texte
Advanced SubStation Alpha	MKV	Format texte
SubRip	MKV	Format texte
MPEG-4 Timed text	MP4	Format texte

Fonctions avancées

Formats vidéo compatibles

Extension de fichier	Contenant	Codec vidéo	Résolution	Fréquence de trames (image/sec)	Débit binaire (Mbps)	Codec audio
*.mp4	MP4	Divx3.11/4.x/5.1/6.0	1920x1080	6~30	30Mbps	MP3 / ADPCM / AAC
		H264	1920x1080	6~30	30Mbps	
		AVC	1920x1080	6~30	30Mbps	
		MJPEG	640x480	6~30	10Mbps	
*.avi *.mkv	AVI MKV	Divx3.11/4.x/5.1/6.0	1920x1080	6~30	30Mbps	MP3 / AC3 / LPCM / ADPCM / DTS Core
		MPEG4 SP / ASP	1920x1080	6~30	30Mbps	
		H264	1920x1080	6~30	30Mbps	
		MJPEG	640x480	6~30	10Mbps	
*.asf *.wmv	ASF	Divx 3.11/4.x/5.1/6.0	1920x1080	6~30	30Mbps	MP3 / AC3 / LPCM / ADPCM / WMA / WMA Pro
		MPEG4 SP / ASP	1920x1080	6~30	30Mbps	
		H.264	1920x1080	6~30	30Mbps	
*.ts *.trp *.tp *.m2ts	TS	MPEG2	1920x1080	6~30	30Mbps	AC3 / AAC / MP3 / DD+ / HE-AAC
		H. 264 BP/MP/HP	1920x1080	6~30	30Mbps	
*.dat *.mpg *.mpeg *.vob	PS	MPEG1	1920x1080	24/25/30	30Mbps	AC3 / MPEG / LPCM / AAC
		MPEG2	1920x1080	24/25/30	30Mbps	
		H. 264 BP/MP/HP	1920x1080	6~30	30Mbps	
*.3gp	3GPP	MPEG4 SP / ASP	1920x1080	6~30	30Mbps	MP3
		H.264	1920x1080	6~30	30Mbps	
*.flv *.swf	flash formats	H.264	1920x1080	6~30	30Mbps	MP3
		Sorenson H.263	1920x1080	6~30	30Mbps	

Autres restrictions

REMARQUE

- Le contenu de la vidéo ne s'affiche pas correctement, ou ne s'affiche pas du tout, si le contenu ou le conteneur est erroné.
- Il pourrait ne pas y avoir de son ou d'image si le contenu a une fréquence de trames ou un débit binaire plus élevé que les images/sec compatibles répertoriées dans le tableau ci-dessus.
- Si le tableau d'index reçoit une erreur, la fonction Recherche (Saut) n'est pas prise en charge.
- Le menu peut prendre plus de temps à s'afficher si le débit binaire de la vidéo dépasse 10 Mbps.
- Le contenu vidéo d'un fichier doté de nombreux contenus ne peut pas être lu.

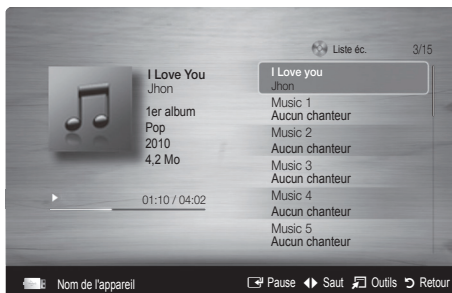
Décodeur vidéo	Décodeur audio
<ul style="list-style-type: none"> • Prend en charge jusqu'à H.264, Niveau 4.1 • H.264 FMO / ASO / RS, VC1 SP / MP / AP L4 et AVCHD ne sont pas pris en charge. • MPEG4 SP, ASP : <ul style="list-style-type: none"> – Moins de 1280 x 720 : 60 images maximum – Plus de 1 280 x 720 : 30 images maximum • H.263 n'est pas pris en charge. • GMC n'est pas pris en charge. 	<ul style="list-style-type: none"> • Prend en charge jusqu'à WMA7, 8, 9 STD, 9 PRO, 10 PRO • WMA 9 PRO et WMA 10 PRO prennent en charge le son en 5.1 canaux. • Le format WMA Lossless (sans perte) n'est pas pris en charge.

Fonctions avancées

Musique

Lecture musicale

1. Appuyez sur la touche ◀ ou ▶ pour sélectionner Musique, puis sur ENTER [↵] dans le menu Media Play.
2. Appuyez sur la touche ◀/▶/▲/▼ pour choisir la vidéo dans la liste de fichiers.
3. Appuyez sur la touche ENTER [↵] ou ▶ (Lecture).
 - Pendant la lecture de fichiers musicaux, vous pouvez effectuer une recherche à l'aide des touches ◀ et ▶.
 - Les touches ◀◀ (REW) et ▶▶ (FF) ne fonctionnent pas durant la lecture.



- L'image affichée peut varier selon le modèle.

Photos

Visualisation d'une photo (ou d'un Diaporama)

1. Appuyez sur la touche Outils pour afficher l'option **Diaporama**, **Information détaillée** ou **Info sur périph.**
2. Appuyez sur la touche ▲ ou ▼ pour sélectionner **Dém. Diaporama**, puis sur ENTER [↵].
 - 📎 Pendant le diaporama, les fichiers s'affichent dans l'ordre.
 - 📎 Des fichiers MP3 peuvent être lus automatiquement lors du diaporama si la fonction **Musique de fond** est réglée à **On**.



- L'image affichée peut varier selon le modèle.

- 📎 Appuyez sur la touche Tools pendant le visionnement de photos pour régler les options suivantes : **Arrêter le diaporama**, **Vitesse du diap.**, **Musique de fond**, **Zoom**, **Rotation**, **Image Mode**, **Son Mode**, **Information**. Appuyez sur la touche ▲ ou ▼ pour sélectionner l'option, puis sur ENTER [↵].

– Après avoir procédé au réglage de l'option, appuyez sur la touche ENTER [↵] pour apporter une modification.

Formats de photos pris en charge

Image	Photo	Résolution
JPEG	Ligne de base	15360x8704
	Progressif	1024x768

Autres restrictions

Le codage CMJN (cyan, magenta, jaune, noir) et l'espace colorimétrique YCCK JPEG ne sont pas pris en charge.

Fonctions avancées


Options du menu de lecture de Vidéos/Musique/Photos

Durant la lecture d'un fichier, appuyez sur la touche TOOLS.

Catégorie	Fonction	Vidéos	Musique	Photos
Titre	Vous pouvez vous déplacer directement à un autre fichier.	✓		
Mode de répétition	Vous pouvez lire des fichiers musicaux et des films à répétition.	✓	✓	
Image Format	Vous pouvez régler le format de l'image selon vos préférences.	✓		
Image Mode	Vous pouvez régler l'image. (p. 22 à 24)	✓		✓
Son Mode	Vous pouvez régler le son. (p. 25)	✓	✓	✓
Arrêter le diaporama / Dém. Diaporama	Vous pouvez lancer ou arrêter un diaporama.			✓
Vitesse du diap.	Vous pouvez sélectionner la vitesse du diaporama pendant la lecture de ce dernier.			✓
Musique de fond	Vous pouvez choisir la musique de fond tout en regardant un fichier photo ou un diaporama.			✓
Zoom	Vous pouvez effectuer un zoom avant sur les images en mode plein écran.			✓
Rotation	Il est possible de faire tourner les images en mode plein écran.			✓
Information	Vous pouvez afficher de l'information détaillée sur le fichier en cours de lecture.	✓	✓	✓

Paramètres

Utilisation du menu Paramètres

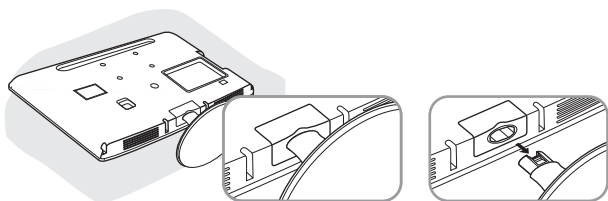
- **Vidéo sur demande DivX®** : Le code d'enregistrement autorisé du téléviseur s'affiche dans l'option Vidéo sur demande DivX®. Visitez et enregistrez-vous sur le site Web de DivX pour télécharger le fichier d'enregistrement VOD. L'enregistrement se confirme lorsque vous lisez l'enregistrement VOD au moyen du contenu multimédia.
 Pour de plus amples renseignements sur DivX® VOD, visitez le site <http://vod.divx.com>.
- **Information** : Sélectionnez cette option pour consulter l'information sur le dispositif branché.

Autre information

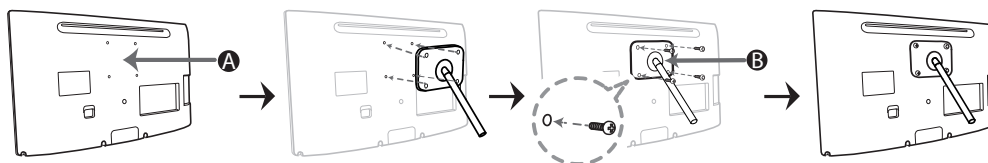
Fixation d'un support mural/de bureau

Préparatifs avant la fixation d'un support mural/de bureau

1. Mettez l'appareil hors tension et débranchez le cordon d'alimentation de la prise de courant murale.
2. Placez un chiffon doux ou un coussin sur une surface plane afin de protéger l'écran, puis déposez l'appareil face vers le bas.
3. Maintenez le boîtier de l'appareil en place avec votre main. Tirez le support dans la direction de la flèche, tel qu'indiqué dans l'illustration, pour le détacher.

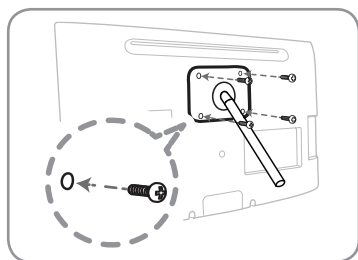


Fixation d'un support mural/de bureau



- A** Installation sur support mural/de bureau
- B** Ensemble pour support mural/de bureau (non fourni)

⚠ Attention



Important

Pour l'installation murale, n'utilisez pas de vis d'une longueur supérieure à 14 mm (L14).

4. Alignez le support mural/de bureau au moniteur/téléviseur et fixez-le fermement en resserrant la vis.
5. Alignez la rainure sur la partie de l'appareil qui doit être connectée au support avec celle sur le support (support de bureau, support mural ou autre), puis fixez fermement le support en resserrant la vis.



N'installez pas le support mural si votre téléviseur est allumé. Cela risque de causer un choc électrique et, par voie de conséquence, des blessures corporelles.

Autre information

REMARQUE

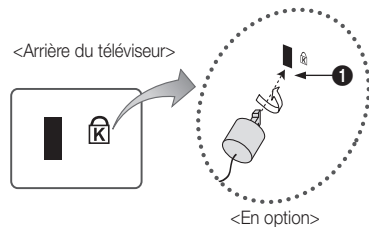
- Des vis plus longues que les dimensions standards risquent d'endommager l'intérieur du téléviseur.
- Pour ce qui est des supports muraux non conformes aux spécifications standards de la norme VESA, la longueur de la vis peut varier selon les spécifications correspondantes.
- N'utilisez pas de vis non conformes aux spécifications standards de la norme VESA et évitez de les resserrer de façon excessive. Cela pourrait endommager l'appareil ou provoquer sa chute et causer des blessures. Samsung décline toute responsabilité pour de tels dommages ou de telles blessures.
- Samsung ne serait être tenue responsable des dommages au produit ou des blessures occasionnés par l'utilisation d'un support mural/de bureau non conforme aux spécifications ou si l'installation n'est pas effectuée par un technicien autorisé.
- Au moment d'installer le téléviseur au moyen d'un support mural, procurez-vous un support mural offrant un dégagement d'au moins 10 cm (3,93 po) du mur.
- Utilisez le support mural conformément aux spécifications internationales.

Verrou antivol Kensington

Le verrou Kensington est un dispositif servant à immobiliser un appareil utilisé dans un endroit public. Vous enroulez le câble du dispositif de verrouillage Kensington autour d'un objet volumineux et immobile, puis fixez le verrou dans la fente Kensington à l'arrière du téléviseur.

L'aspect et la méthode de verrouillage peuvent différer de l'illustration ci-dessous selon le fabricant. Reportez-vous au manuel fourni avec le dispositif de verrouillage Kensington pour de plus amples renseignements sur son utilisation. Le dispositif de verrouillage Kensington n'est pas fourni par Samsung.

Recherchez l'icône «  » à l'arrière du téléviseur. La fente Kensington se trouve à côté de l'icône «  ».



Pour verrouiller l'appareil, procédez comme suit :

1. Enroulez le câble du dispositif de verrouillage Kensington autour d'un objet statique comme un bureau ou une chaise.
2. Passez l'extrémité du câble, avec le dispositif fixé, dans la boucle du câble du dispositif de verrouillage Kensington.
3. Insérez le dispositif de verrouillage dans la fente Kensington sur l'appareil ❶.
4. Verrouillez la serrure.

Il s'agit de directives à caractère général. Pour avoir des directives précises, reportez-vous au manuel de l'utilisateur fourni avec le dispositif de verrouillage.

Le dispositif de verrouillage doit être acheté séparément.

L'emplacement de la fente Kensington peut être différent selon le modèle de téléviseur.

Autre information


Dépannage

Si le téléviseur semble présenter un problème, essayez d'abord de corriger la situation à l'aide la présente liste de problèmes et solutions possibles. Si aucun de ces conseils de dépannage ne fonctionne, consultez le site www.samsung.com/support ou communiquez avec le service à la clientèle de Samsung au 1-800-SAMSUNG (1-800-726-7864).

Problèmes	Solutions et explications
Connexion à un ordinateur	
Le message Mode non disponible s'affiche.	<ul style="list-style-type: none"> Réglez la résolution de sortie de votre ordinateur de manière à ce qu'elle corresponde aux résolutions prises en charge par le téléviseur (p. 18).
L'image est bonne, mais il n'y a pas de son.	<ul style="list-style-type: none"> Si vous avez connecté l'ordinateur à l'aide d'un câble HDMI, vérifiez le réglage de sortie audio de votre ordinateur.
Piètre qualité d'image	<p>Procédez d'abord à un Essai d'image pour confirmer que votre téléviseur affiche correctement l'image d'essai (accédez à MENU - Support technique - Autodiagnostic - Essai d'image) (p. 30).</p> <p>Si l'image d'essai s'affiche correctement, le problème d'image peut être causé par la source ou le signal.</p>
L'image du téléviseur n'est pas aussi belle qu'en magasin.	<ul style="list-style-type: none"> Si vous avez un câblosélecteur ou un récepteur satellite analogique, procurez-vous un boîtier décodeur numérique HD. Utilisez des câbles HDMI ou composante pour obtenir une image de qualité HD (haute définition). Abonnez un service par câble ou satellite : Essayez les canaux HD de la programmation des canaux. Antenne : Essayez les canaux HD après avoir exécuté la programmation automatique. <ul style="list-style-type: none"> De nombreux canaux HD sont soumis à une interpolation à partir du contenu SD (Standard Definition). Réglez la résolution de sortie vidéo du câblosélecteur ou du récepteur satellite à 1080i ou 720p. Assurez-vous de regarder la télévision à la distance minimale recommandée d'après la taille et la définition du signal.
L'image est déformée : déconstruction des pixels, petit bloc, points, pixellisation.	<ul style="list-style-type: none"> La compression du contenu vidéo peut causer une déformation de l'image, surtout lorsque les mouvements sont rapides, comme c'est le cas dans les sports et les films d'action. Un signal faible peut causer une déformation de l'image. Il ne s'agit pas d'un problème de téléviseur. L'utilisation de téléphones cellulaires à proximité du téléviseur (jusqu'à 1 mètre environ) peut entraîner l'apparition de parasites sur les chaînes analogiques ou numériques.
Les couleurs sont faussées ou absentes.	<ul style="list-style-type: none"> Dans le cas d'une connexion avec câbles composante, assurez-vous que les câbles composante sont branchés aux prises correspondantes. Des connexions incorrectes ou lâches peuvent causer des problèmes de couleur ou une absence d'image.
Couleurs ou luminosité médiocres.	<ul style="list-style-type: none"> Réglez les options Image dans le menu TV (accédez au mode Image / Couleur / Luminosité / Netteté) (p. 22). Réglez l'option Économiseur énergie dans le menu TV (accédez à MENU - Configuration) (p. 29). Essayez de réinitialiser l'image pour revenir aux paramètres d'image par défaut (accédez à MENU - Image - Réinitialisation de l'image) (p. 24).
Ligne pointillée sur le bord de l'écran.	<ul style="list-style-type: none"> Si la taille de l'image est réglée à Plein écran, passez à 16:9 (p. 23). Modifiez la résolution du câblosélecteur ou du récepteur satellite.
L'image est en noir et blanc.	<ul style="list-style-type: none"> Si vous utilisez une entrée AV composite, branchez le câble vidéo (jaune) à la prise verte de l'entrée composante 1 du téléviseur.
L'image fige ou est déformée durant les changements de canaux ou son affichage est retardé.	<ul style="list-style-type: none"> Si le téléviseur est branché à un câblosélecteur, essayez de le réinitialiser. (Rebranchez le cordon d'alimentation et attendez le redémarrage du câblosélecteur. Cela peut prendre jusqu'à 20 minutes.) Réglez la résolution de sortie du câblosélecteur à 1080i ou 720p.
Problème de son	<p>Procédez d'abord à un Essai de son pour confirmer que le son de votre téléviseur fonctionne correctement (accédez à MENU - Support technique - Autodiagnostic - Essai de son) (p. 30).</p> <p>Si le son est parfait, le problème peut provenir de la source ou du signal.</p>
Il n'y a pas de son ou le son est trop bas alors que le volume est réglé au maximum.	<ul style="list-style-type: none"> Vérifiez le volume de l'appareil (câblosélecteur, récepteur satellite, lecteur DVD, lecteur Blu-ray, etc.) branché à votre téléviseur.
Les haut-parleurs émettent des bruits inappropriés.	<ul style="list-style-type: none"> Vérifiez le branchement des câbles. Assurez-vous qu'aucun câble vidéo n'est branché dans une entrée audio. Si le téléviseur est branché à une antenne ou un câblosélecteur, vérifiez l'intensité du signal. Un signal faible peut causer une distorsion sonore. Procédez à un Essai de son tel qu'expliqué ci-dessus.
Aucune image	
Le téléviseur ne s'allume pas.	<ul style="list-style-type: none"> Assurez-vous que le cordon d'alimentation c.a. est bien branché à la prise de courant murale et au téléviseur. Assurez-vous que la prise de courant murale est sous tension. Appuyez sur la touche POWER du téléviseur pour vous assurer que la télécommande fonctionne correctement. Si le téléviseur s'allume, reportez-vous à la section « La télécommande ne fonctionne pas » ci-dessus.

Autre information

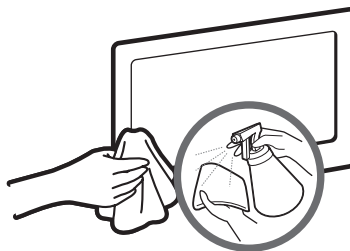
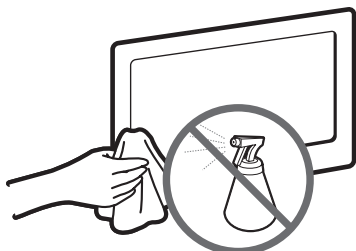
Problèmes	Solutions et explications
Le téléviseur s'éteint automatiquement.	<ul style="list-style-type: none"> • Veillez à ce que le réglage Mise en veille soit à Off dans le menu Configuration (p. 26). • Si votre ordinateur est branché au téléviseur, vérifiez les paramètres de mise sous tension de ce dernier. • Assurez-vous que le cordon d'alimentation c.a. est bien branché à la prise de courant murale et au téléviseur. • Lorsque vous regardez la télévision à partir d'une antenne ou d'un câblosélecteur, le téléviseur s'éteint automatiquement après de 10 à 15 minutes s'il ne reçoit aucun signal.
Il n'y a pas d'image.	<ul style="list-style-type: none"> • Vérifiez les connexions (débranchez, puis rebranchez tous les câbles du téléviseur et des appareils externes). • Réglez la sortie vidéo de votre appareil externe (câblosélecteur, récepteur satellite, lecteur DVD, lecteur Blu-ray, etc.) de manière à ce qu'elle corresponde aux connexions à l'entrée du téléviseur. Par exemple, si la sortie de l'appareil externe est HDMI, elle doit être branchée à l'entrée HDMI du téléviseur. • Assurez-vous que les appareils branchés sont sous tension. • Veillez à sélectionner la source appropriée du téléviseur en appuyant sur la touche SOURCE de la télécommande. • Réinitialisez l'appareil connecté en rebranchant son cordon d'alimentation.
Connexion RF (câble/antenne)	
Le téléviseur ne reçoit pas tous les canaux.	<ul style="list-style-type: none"> • Assurez-vous que le câble coaxial est bien branché. • Essayez l'option Prog. auto pour ajouter les canaux disponibles à la liste des canaux. Accédez à MENU - Chaîne - Prog. auto, puis sélectionnez Auto et assurez-vous que le type de signal de câble approprié est choisi dans le menu. Il existe trois options (STD, HRC et IRC) (p. 20). • Assurez-vous que l'antenne est bien positionnée.
L'image est déformée : déconstruction des pixels, petit bloc, points, pixellisation.	<ul style="list-style-type: none"> • La compression du contenu vidéo peut causer une déformation de l'image, surtout lorsque les mouvements sont rapides, comme c'est le cas dans les sports et les films d'action. • Un signal faible peut causer une déformation de l'image. Il ne s'agit pas d'un problème de téléviseur.
Autres	
Défilement de barres horizontales mauves et vertes et bourdonnement provenant des haut-parleurs du téléviseur avec connexion par câble composante.	<ul style="list-style-type: none"> • Débranchez les connexions audio gauche et droite du boîtier décodeur. Si le bourdonnement s'arrête, cela indique que le boîtier décodeur est défectueux. Remplacez les câbles vidéo composante par un câble HDMI.
Le message « Mode Not Supported » s'affiche.	<ul style="list-style-type: none"> • Vérifiez la résolution prise en charge par le téléviseur et réglez la résolution de sortie de l'appareil externe en conséquence. Consultez les réglages des résolutions à la page 18 de ce manuel.
Sous-titres est grisée dans le menu du téléviseur.	<ul style="list-style-type: none"> • Il n'est possible de sélectionner l'option Sous-titres dans le menu du téléviseur que si ce dernier est branché au moyen d'un câble HDMI, composante ou PC (p. 28). • L'option Sous-titres doit être activée sur l'appareil externe (p. 28).
Une odeur de plastique se dégage du téléviseur.	<ul style="list-style-type: none"> • Cette odeur est normale et disparaîtra avec le temps.
L'option Puissance signal du téléviseur n'est pas disponible dans le menu d'essai Autodiagnostic.	<ul style="list-style-type: none"> • Cette fonction n'est offerte qu'avec les canaux numériques d'une connexion par antenne / RF / câble coaxial (p. 30).
Le téléviseur est incliné d'un côté.	<ul style="list-style-type: none"> • Retirez le pied du téléviseur et assemblez-le de nouveau.
Le menu des canaux est grisé (non disponible).	<ul style="list-style-type: none"> • Le menu Chaîne n'est disponible que lorsque la source du téléviseur est sélectionnée.
Vos réglages sont perdus après 30 minutes ou chaque fois que le téléviseur est éteint.	<ul style="list-style-type: none"> • Si le téléviseur est réglé au mode Démo magasin, il réinitialise les réglages du son et de l'image toutes les 30 minutes. Passez du mode Démo magasin au mode Util. à domicile dans la procédure Prêt à l'emploi. Appuyez sur la touche SOURCE pour sélectionner le mode TV, puis accédez à MENU → Configuration → Prêt à l'emploi → ENTER (p. 15).
Perte intermittente du son ou de l'image.	<ul style="list-style-type: none"> • Vérifiez la connexion des câbles et refaites le branchement. • La perte de son ou de l'image peut être causée par l'utilisation de câbles trop rigides ou trop épais. Assurez-vous que les câbles sont suffisamment souples pour une utilisation à long terme. Pour la fixation murale, nous recommandons l'utilisation de câbles avec connecteurs à 90 degrés.
Vous remarquez de petites particules lorsque vous examinez minutieusement le bord du cadre entourant le téléviseur.	<ul style="list-style-type: none"> • Cela fait partie de la conception du produit et ne constitue pas un défaut.
Une bannière publicitaire interne du téléviseur (POP) apparaît à l'écran.	<ul style="list-style-type: none"> • Sélectionnez l'option Util. à domicile sous le mode Prêt à l'emploi. Pour de plus amples détails, reportez-vous à la fonction Prêt à l'emploi (p. 15).
La télécommande ne fonctionne pas.	<ul style="list-style-type: none"> • Remplacez les piles en respectant les polarités (+, -). • Nettoyez la fenêtre de transmission sur la partie supérieure de la télécommande. • Pointez la télécommande directement vers le téléviseur à environ 1,5 m - 2 m de distance.

 Cet écran utilise un affichage constitué de pixels secondaires dont la production exige une technologie perfectionnée. Il se peut toutefois que certains pixels s'assombrissent ou soient plus lumineux à l'écran. Ce phénomène n'a aucune incidence sur la performance de l'appareil.

Autre information

Entreposage et entretien

- ✎ Si des étiquettes sont apposées sur l'écran du téléviseur, il restera certains débris après leur retrait. Veuillez les enlever avant d'utiliser le téléviseur.
- ✎ L'extérieur et l'écran du téléviseur peuvent être égratignés lors du nettoyage. Assurez-vous de nettoyer soigneusement l'extérieur et l'écran avec le chiffon fourni ou un chiffon doux pour éviter les égratignures.



Ne vaporisez pas d'eau ou un produit nettoyant directement sur l'appareil. Tout liquide qui s'infiltré dans l'appareil risque de provoquer une défaillance, un incendie ou un choc électrique.

Nettoyez l'appareil avec un chiffon doux imbibé d'eau.

Licence



TheaterSound HD, SRS and the  symbol are trademarks of SRS Labs, Inc. TheaterSound HD technology is incorporated under license form SRS Lab, Inc.



Manufactured under licence from Dolby Laboratories. Dolby and the double-D symbol are trademarks of Dolby Laboratories.



Manufactured under license under U.S. Patent Nos: 5,956,674; 5,974,380; 6,487,535 & other U.S. and worldwide patents issued & pending. DTS, the Symbol, & DTS and the Symbol together are registered trademarks & DTS 2.0 Channel is a trademarks of DTS, Inc. Product includes software. © DTS, Inc. All Rights Reserved.



Manufactured under license under U.S. Patent #'s: 5,451,942; 5,956,674; 5,974,380; 5,978,762; 6,487,535 & other U.S. and worldwide patents issued & pending. DTS and the Symbol are registered trademarks. & DTS 2.0+ Digital Out and the DTS logos are trademarks of DTS, Inc. Product Includes software. © DTS, Inc. All Rights Reserved.

Les téléviseurs série TB300 prennent en charge le son DTS 2.0 Channel et ceux de la série TB350 prennent en charge le son DTS 2.0+Digital Out.



Open Source License Notice

In the case of using open source software, Open Source Licenses are available on the product menu.


Open source used in this product can be found on the following webpage. (<http://opensource.samsung.com>)

Open source License Notice is written only English.

Autre information


Spécifications

Facteurs environnementaux	Température de	fonctionnement : 0 °C à 50°C (32 °F à 122 °F) Humidité : 10 % à 80 %, sans condensation			
	Température	d'entreposage : -20 °C à 45 °C (-4 °F à 113 °F) Humidité : 5 % à 95 %, sans condensation			
Inclinaison		-1° (±2°) ~ 20°(±2°)			
Nom de modèle		T19B300	T22B350	T24B350	T27B350
Taille de l'écran (diagonale)		18,5 pouces (47 cm)	21,5 pouces (54 cm)	23,5 pouces (59 cm)	27 pouces (68 cm)
Interface de montage VESA		75 mm x 75 mm			100 mm x 100 mm
Résolution d'affichage		1366 x 768 à 60 Hz	1920 x 1080 à 60 Hz		
Son (sortie)		5 W x 2			
Dimensions (L x H x P)	(Sans support)	444,7 x 278,2 x 52,9 mm (17,5 x 10,9 x 2,0 pouces)	509,7 x 318,2 x 51,5 mm (20,1 x 12,5 x 2,0 pouces)	569,2 x 349,4 x 53,4 mm (22,4 x 13,8 x 2,1 pouces)	643,3 x 397,9 x 53,4 mm (25,3 x 15,7 x 2,1 pouces)
	(Avec support)	444,7 x 356,4 x 187 mm (17,5 x 14,0 x 7,4 pouces)	509,7 x 396,6 x 195 mm (20,1 x 15,6 x 7,7 pouces)	569,2 x 428 x 195 mm (22,4 x 16,9 x 7,7 pouces)	643,3 x 476,5 x 252 mm (25,3 x 18,8 x 9,9 pouces)
Poids	(Sans support)	2,95 kg (6,5 lb)	3,7 kg (8,2 lb)	4,25 kg (9,4 lb)	5,1 kg (11,2 lb)
	(Avec support)	3,2 kg (7,1 lb)	3,95 kg (8,7 lb)	4,5 kg (9,9 lb)	5,6 kg (12,3 lb)

 La conception et les spécifications peuvent être modifiées sans préavis.

 Cet appareil est un appareil numérique de classe B.

 Pour les caractéristiques d'alimentation et de consommation électrique, voir l'étiquette apposée sur le produit.

 Certains modèles peuvent ne pas être offerts pour achat dans toutes les régions.



Communiquer avec SAMSUNG à travers le monde

Pour toute question ou tout commentaire sur les produits Samsung, veuillez communiquer avec le centre de service à la clientèle de SAMSUNG.

Pays	Centre de service à la clientèle ☎	Site Internet	Adresse
CANADA	1-800-SAMSUNG (726-7864)	www.samsung.com	Samsung Electronics Canada Inc., Service à la clientèle, 55 Standish Court, Mississauga (Ontario) L5R 4B2 Canada
États-Unis	1-800-SAMSUNG (726-7864)	www.samsung.com	Samsung Electronics America, Inc. 85, Challenger Road, Ridgefield Park, NJ 07660-2112
MEXIQUE	01-800-SAMSUNG (726-7864)	www.samsung.com	C.P 11570 AV. Presidente Masaryk No.111, Int. 701 Col. Chapultepec Morales, Delegacion Miguel Hidalgo Mexico D.F