



Réfrigérateur mode d'emploi

Français

imaginez les possibilités

Merci d'avoir acheté ce produit Samsung.
Pour bénéficier d'une assistance technique plus
complète, enregistrez votre produit sur :
www.samsung.com/register

SAMSUNG

fonctions de votre nouveau réfrigérateur

FONCTIONS PRINCIPALES DE VOTRE NOUVEAU RÉFRIGÉRATEUR

Votre réfrigérateur Samsung est doté de diverses fonctions permettant de réduire la consommation d'énergie.

- **Module autonome ou complémentaire, au choix**

Vous pouvez associer le réfrigérateur au congélateur Samsung Twin dans une configuration Side-By-Side, ou l'utiliser seul.

- **Power Cool**

Refroidit rapidement les denrées périssables. La fonction Power Cool accélère le processus de refroidissement.

- **Fonction Vacation**

Vous vous absentez ? Activez la fonction Vacation pour contrôler votre réfrigérateur de manière intelligente et éviter le développement de bactéries et d'odeurs.

- **Alarme de porte**

Un avertisseur sonore vous prévient que la porte est restée entrouverte.

Avis CE

Ce produit a été certifié conforme aux directives relatives à la basse tension (2006/95/CE), à la compatibilité électromagnétique (2004/108/CE) et à la performance énergétique (96/57/CE) de l'Union européenne.



Veuillez noter les numéros de modèle et de série de votre réfrigérateur pour toute référence ultérieure. Ils sont indiqués sur la paroi gauche de l'appareil.

N° de modèle _____











N° de série _____

consignes de sécurité

CONSIGNES DE SÉCURITÉ

- Avant de mettre l'appareil en service, lisez attentivement ce mode d'emploi et conservez-le pour vous y référer ultérieurement.
- Utilisez cet appareil uniquement dans le but pour lequel il a été conçu, conformément aux instructions de ce mode d'emploi. Cet appareil ne doit pas être utilisé par des personnes (y compris des enfants) dont les capacités physiques, sensorielles ou mentales sont diminuées ou qui n'ont pas l'expérience ou les connaissances nécessaires, sauf si elles sont placées sous la surveillance d'une personne responsable de leur sécurité ou si cette personne leur a communiqué les instructions nécessaires pour utiliser le congélateur.
- Ce manuel étant commun à plusieurs modèles, les caractéristiques de votre réfrigérateur peuvent légèrement différer de celles décrites dans le présent mode d'emploi.

Précautions et symboles de sécurité importants :

 DANGER	Risques ou mauvaises manipulations pouvant provoquer des blessures graves ou la mort.
 ATTENTION	Risques ou mauvaises manipulations pouvant provoquer des blessures légères ou des dommages matériels.
	N'essayez RIEN.
	Ne démontez PAS.
	Ne touchez PAS.
	Suivez soigneusement les consignes.
	Débranchez la fiche d'alimentation de la prise secteur.
	Assurez-vous que la machine est mise à la terre pour empêcher les électrocutions.
	Contactez le centre technique pour une assistance.
	Remarque.

Ces pictogrammes visent à préserver les utilisateurs de l'appareil de tout risque de blessure.

Nous vous prions de respecter ces instructions.

Après les avoir lues attentivement, conservez-les pour pouvoir les consulter ultérieurement.

consignes de sécurité



CONSIGNES DE SÉCURITÉ IMPORTANTES POUR L'INSTALLATION



- N'installez pas le réfrigérateur dans une pièce humide ou un endroit où il est susceptible d'entrer en contact avec l'eau.
 - Un défaut d'isolation des composants électriques peut entraîner une électrocution ou un incendie.
 - Ne placez pas l'appareil dans un endroit exposé au rayonnement direct du soleil ou à proximité d'une source de chaleur (cuisinière, radiateur, etc.).
 - Ne reliez jamais la borne de terre de l'appareil à une conduite de gaz, une ligne téléphonique ou une tige de paratonnerre.
 - Une mise à la terre incorrecte peut provoquer une électrocution.
 - Ne branchez pas cet appareil sur une multiprise.
Le réfrigérateur doit toujours être branché sur une prise électrique individuelle délivrant une tension conforme à la valeur indiquée sur la plaque signalétique de l'appareil.
 - Ainsi, votre appareil fonctionnera dans des conditions optimales et vous éviterez tout risque de surcharge des circuits électriques, de surchauffe des fils et donc, tout risque d'incendie.
 - Si la prise secteur est mal fixée au mur, ne branchez pas la fiche d'alimentation.
 - Vous risqueriez de vous électrocuter ou de provoquer un incendie.
 - N'utilisez jamais un cordon présentant des craquelures ou des signes d'usure.
 - Évitez de plier le cordon d'alimentation de manière excessive ou de le coincer sous un meuble lourd.
 - Ne débranchez jamais le réfrigérateur en tirant sur le cordon d'alimentation.
Pour le débrancher correctement, tenez fermement la fiche d'alimentation et retirez-la de la prise secteur.
 - Un cordon endommagé peut provoquer un court-circuit, un incendie et/ou une électrocution.
-



- Avant toute utilisation, veillez à installer et positionner correctement l'appareil, conformément aux instructions.
 - Connectez la fiche d'alimentation correctement avec le cordon vers le bas.
 - Si la fiche est connectée à l'envers, le fil peut être coupé et provoqué un incendie ou une électrocution.
 - Lorsque vous déplacez l'appareil, veillez à ne pas écraser ou endommager le cordon d'alimentation.
 - Vous pourriez provoquer un incendie.
 - Assurez-vous que la fiche n'est pas écrasée ou n'a pas été endommagée en plaçant l'arrière de l'appareil trop près du mur.
 - Stockez les emballages hors de la portée des enfants.
 - Stockez les emballages hors de la portée des enfants.
 - Une fois l'appareil installé, la prise d'alimentation doit être facilement accessible.
-



- Le réfrigérateur doit être mis à la terre.
 - Cette opération a pour but d'empêcher toute dissipation de puissance ou toute électrocution engendrée par une fuite de courant.



- S'il est endommagé, faites-le immédiatement remplacer par le fabricant ou un technicien qualifié.
- Le fusible du réfrigérateur doit être changé par un technicien ou un réparateur agréé.
 - Sinon, il existe un risque d'électrocution ou de blessure.



ATTENTION CONSIGNES D'INSTALLATION



- La pièce doit présenter une surface plane suffisante pour y installer le réfrigérateur.
 - Si l'appareil ne se trouve pas sur une surface plane, le système de refroidissement interne peut ne pas fonctionner correctement.
- Veillez à ne pas obstruer les orifices de ventilation internes et externes.
- Après l'installation, attendez deux heures avant d'utiliser l'appareil.



DANGER CONSIGNES DE SÉCURITÉ IMPORTANTES POUR L'UTILISATION



- Si vos mains sont mouillées, essuyez-les avant de raccorder l'appareil au secteur.
- Évitez de poser des objets sur le réfrigérateur.
 - L'ouverture ou la fermeture de la porte pourrait provoquer la chute de ces objets, vous blesser et/ou endommager l'appareil.
- Évitez de poser un récipient rempli d'eau sur le réfrigérateur.
 - En cas d'éclaboussures, vous pourriez vous électrocuter ou provoquer un incendie.
- Ne laissez pas les enfants jouer avec la porte. Ils risqueraient de se blesser.
- Ne laissez pas les enfants s'introduire dans le réfrigérateur. Un enfant risque de se retrouver piégé.
- Ne passez pas vos doigts sous l'appareil.
 - Le rebord coupant pourrait vous blesser.
- Ne laissez pas les enfants monter sur le dessus du bac.
 - Il pourrait se casser et les faire glisser.
- Évitez d'entreposer une quantité trop importante d'aliments dans le réfrigérateur.
 - L'ouverture de la porte pourrait provoquer la chute d'un produit susceptible de vous blesser ou d'endommager l'appareil.
- N'introduisez jamais vos doigts ni aucun objet dans l'orifice du distributeur d'eau.
 - Vous pourriez vous blesser ou endommager le système de distribution.
- N'entreposez pas de substances volatiles ou inflammables dans le réfrigérateur.
 - Le stockage de benzène, de solvant, d'alcool, d'éther, de GPL ou d'un autre produit similaire peut provoquer une explosion.
- N'entreposez pas de substances pharmaceutiques, d'équipements scientifiques ou de produits sensibles aux variations de température dans le réfrigérateur.
 - Les produits nécessitant un contrôle strict de la température ne doivent pas être stockés dans cet appareil.
- Ne placez pas et n'utilisez pas d'appareils électriques à l'intérieur du réfrigérateur, sauf si ces derniers sont recommandés par le fabricant.
- N'accélérez pas le processus de dégivrage à l'aide d'appareils ou de méthodes

consignes de sécurité

autres que ceux recommandés par le fabricant.

- N'endommagez pas le circuit de réfrigération.
 - Ne tentez pas de démonter ou de réparer le réfrigérateur.
 - Vous pourriez déclencher un incendie, provoquer un dysfonctionnement et/ou vous blesser.
-

- Les enfants doivent être surveillés afin de s'assurer qu'ils ne jouent pas avec l'appareil.
 - Afin d'éviter que les bouteilles ne tombent, il est conseillé de les regrouper.
 - Cet appareil a été conçu dans l'unique but de conserver des aliments dans un environnement domestique.
 - Si vous détectez une fuite de gaz, n'utilisez aucun objet susceptible de produire une flamme ou une étincelle. Aérez la pièce pendant plusieurs minutes.
 - Utilisez uniquement les DEL fournies par le fabricant ou des techniciens qualifiés.
-

- Débranchez l'appareil avant de remplacer les ampoules intérieures du réfrigérateur.
 - Dans le cas contraire, vous pourriez vous électrocuter.
-

- Si vous détectez une odeur anormale ou de la fumée, débranchez immédiatement la fiche d'alimentation et contactez le centre technique Samsung Electronics le plus proche.
 - Si vous rencontrez des difficultés lors du remplacement de l'ampoule, contactez des techniciens qualifiés.
 - Si le produit est doté de DEL, ne tentez pas de démonter vous-même le cache de l'ampoule, ni la DEL.
 - Contactez les techniciens qualifiés les plus proches de chez vous.
-



CONSIGNES D'UTILISATION

- Si l'appareil est débranché, attendez au minimum cinq minutes avant de le rebrancher.
 - En cas d'inutilisation prolongée, videz le réfrigérateur et débranchez la fiche d'alimentation.
 - Un problème d'isolation pourrait provoquer un incendie.
 - Essuyez toute trace d'humidité à l'intérieur de l'appareil et laissez les portes ouvertes.
 - Vous éviterez ainsi l'apparition d'odeurs et de moisissures.
 - Afin de garantir des performances optimales :
 - Ne plaquez pas les aliments contre les orifices situés au fond de l'appareil. Vous risqueriez d'empêcher la circulation de l'air dans le réfrigérateur.
 - Emballez les aliments correctement ou placez-les dans des récipients hermétiques avant de les mettre au réfrigérateur.
 - Remplissez le réservoir, le bac à glaçons, les glaçons uniquement avec de l'eau potable.
-
- Si le réfrigérateur venait à être mouillé, débranchez la fiche d'alimentation et contactez le centre technique Samsung Electronics le plus proche.



CONSIGNES DE NETTOYAGE



- Ne vaporisez pas directement d'eau à l'intérieur ou sur l'extérieur de l'appareil.
 - Vous risqueriez de vous électrocuter ou de provoquer un incendie.
 - Ne vaporisez pas de gaz inflammable à proximité du réfrigérateur.
 - Vous pourriez provoquer une explosion ou un incendie.
 - Ne vaporisez pas de produits nettoyeurs directement sur l'afficheur.
 - Les lettres imprimées sur l'afficheur peuvent disparaître.
-



- Retirez la poussière et les corps étrangers des broches. Mais pour nettoyer la fiche d'alimentation, utilisez un chiffon sec et retirez la poussière et les corps étrangers présents dans les broches.
 - Vous risqueriez de vous électrocuter ou de provoquer un incendie.
-



- Débranchez l'appareil avant toute opération de nettoyage ou de réparation.



CONSIGNES DE MISE AU REBUT



- Avant de vous débarrasser de cet appareil ou d'autres réfrigérateurs, retirez les portes, les joints de portes et les mécanismes de fermeture afin d'éviter qu'un enfant ou un animal ne s'y retrouve enfermé. Les enfants doivent être surveillés afin de s'assurer qu'ils ne jouent pas avec l'appareil.
- Jetez l'emballage du produit en respectant les normes écologiques en vigueur.
- Laissez les clayettes en place pour empêcher les enfants de rentrer dans l'appareil. Avant la mise au rebut, vérifiez que les tuyaux situés à l'arrière de l'appareil sont en bon état.
- Selon le modèle, cet appareil peut utiliser du fluide frigorigène de type R600a ou R134a. Pour connaître le type de fluide utilisé, consultez l'étiquette apposée sur le compresseur, à l'arrière de l'appareil, ou la plaque signalétique située à l'intérieur du réfrigérateur. Si l'appareil contient un gaz inflammable (fluide frigorigène R600a), contactez les autorités locales pour connaître la procédure de mise au rebut adaptée. Cet appareil contient également une mousse isolante en cyclopentane. Les gaz contenus dans le matériau isolant doivent être éliminés selon une procédure spécifique. Contactez les autorités locales pour connaître la procédure de mise au rebut adaptée à ce type de produit. Avant la mise au rebut, vérifiez que les tuyaux situés à l'arrière de l'appareil sont en bon état. L'ouverture des tuyaux doit s'effectuer dans un lieu aéré.
- Si le fluide frigorigène est de type R600a, sachez qu'il s'agit d'un gaz naturel écologique, mais également inflammable. Lors du transport et de l'installation de l'appareil, veillez à n'endommager aucune pièce du circuit de réfrigération.
- Toute fuite pourrait entraîner l'inflammation du fluide frigorigène ou provoquer des lésions oculaires. Si vous détectez une fuite, n'utilisez aucun objet susceptible de produire une flamme ou une étincelle. Aérez la pièce pendant plusieurs minutes.

consignes de sécurité



- Pour éviter la formation d'un mélange gaz-air inflammable en cas de fuite du circuit de réfrigération, installez l'appareil dans une pièce dont le volume est adapté à la quantité de fluide frigorigène utilisée.
Ne mettez jamais en service un appareil endommagé. En cas de doute, contactez votre revendeur.
Prévoyez 1 m³ pour 8 g de fluide R600a. Cette information est indiquée sur la plaque signalétique située à l'intérieur de l'appareil.



CONSEILS SUPPLÉMENTAIRES

- En cas de coupure de courant, contactez votre fournisseur d'électricité pour connaître la durée approximative de la panne.
 - En cas de coupure de courant inférieure à deux heures, la température de votre appareil restera inchangée. Vous devez néanmoins ouvrir les portes le moins souvent possible.
- Si la clé est fournie avec le réfrigérateur, maintenez-la hors de la portée des enfants et éloignée de l'appareil.
- Il se peut que l'appareil fonctionne de manière anormale (température devenue trop élevée dans le réfrigérateur) s'il est resté pendant une période prolongée au-dessous de la limite inférieure de la plage de températures pour laquelle il a été conçu.
- Évitez de stocker des denrées facilement périssables à basse température (les bananes ou les melons, par exemple).
- Votre appareil est équipé d'un système de dégivrage automatique, ce qui vous évite d'effectuer un dégivrage manuel.

table des matières

INSTALLATION DE VOTRE RÉFRIGÉRATEUR

10

- 10 Préparation de l'installation
- 11 Inversion du sens d'ouverture de la porte du réfrigérateur
- 16 Mise à niveau du réfrigérateur
- 17 Installation de votre réfrigérateur

FONCTIONNEMENT DU RÉFRIGÉRATEUR

18

- 18 Contrôle du panneau de commande
- 18 Utilisation du panneau de commande
- 20 Rangement des aliments
- 22 Utilisation de la clayette escamotable
- 22 Utilisation du bac à humidité contrôlée
- 22 Utilisation du minibar
- 23 Utilisation du distributeur d'eau

NETTOYAGE ET ENTRETIEN DU RÉFRIGÉRATEUR

24

- 24 Retrait des éléments intérieurs
- 26 Nettoyage du réfrigérateur
- 28 Nettoyage du distributeur d'eau
- 29 Nettoyage du destructeur d'odeurs
- 29 Remplacement des ampoules

ANNEXE

30

- 30 Dépannage

INSTALLATION DU RÉFRIGÉRATEUR

31

- 31 Installation

installation de votre réfrigérateur

PRÉPARATION DE L'INSTALLATION

Félicitations ! Vous venez d'acquérir un réfrigérateur Samsung. Nous espérons que ses fonctions innovantes répondront à toutes vos attentes.

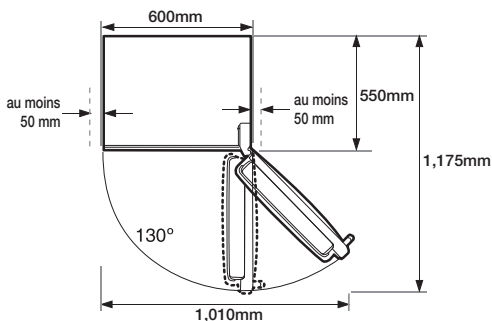
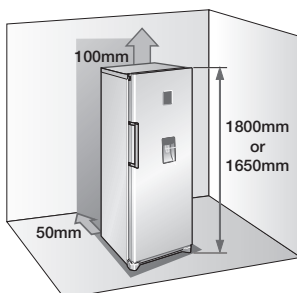
- Avant toute utilisation, veillez à installer et positionner correctement l'appareil, conformément aux instructions.
- Utilisez cet appareil uniquement dans le but pour lequel il a été conçu, conformément aux instructions de ce mode d'emploi.
- Toute réparation doit être effectuée par un professionnel qualifié.
- Jetez l'emballage du produit en respectant les normes écologiques en vigueur.



Débranchez l'appareil avant de remplacer les ampoules.
- Dans le cas contraire, vous pourriez vous électrocuter.

Choix du lieu d'installation

- La pièce ne doit pas être exposée à la lumière directe du soleil.
- La surface au sol doit être plane.
- La pièce doit offrir un espace suffisant pour permettre d'ouvrir facilement la porte du réfrigérateur.
- Un espace suffisant doit être prévu pour la circulation d'air du système de refroidissement interne. Si l'espace est insuffisant, le système de refroidissement interne peut ne pas fonctionner correctement.



- En fonction des modèles, il se peut que la hauteur du produit varie.
- Prévoyez un espace suffisant tout autour de l'appareil lors de son installation. Vous réduirez ainsi sa consommation électrique.
- N'installez pas le réfrigérateur dans une pièce où la température est inférieure à 10 °C.



Pendant l'installation, à l'occasion d'une réparation ou du nettoyage de l'arrière du réfrigérateur, tirez et replacez l'appareil en le déplaçant sur une ligne droite. Assurez-vous que le plancher peut supporter le poids du réfrigérateur plein.

INVERSION DU SENS D'OUVERTURE DE LA PORTE DU RÉFRIGÉRATEUR

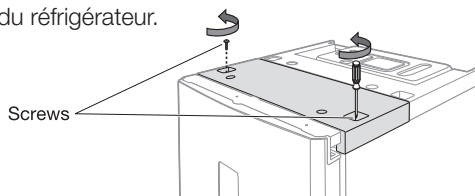


Avant de retourner la porte du réfrigérateur, débranchez l'appareil. Si cette intervention est assurée par le service après-vente, elle n'est pas couverte par la garantie.

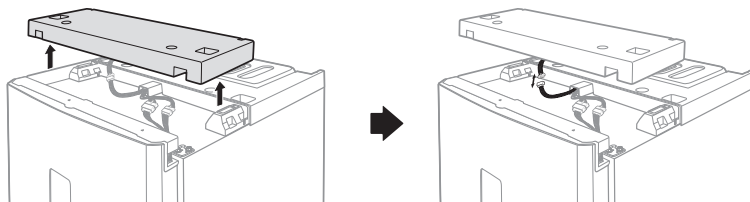
Outils nécessaires (non fournis)

Tournevis Phillips (+)	Tournevis plat (-)	Clé à douille 10 mm (pour les boulons)	Clé à douille 8 mm (pour les boulons)	Clé (Pour l'axe de la charnière)	Clé hexagonale (pour l'axe inférieur du battant)

1. Retirez les 2 vis sur le dessus du réfrigérateur.

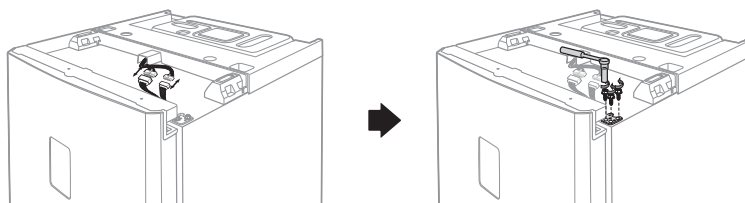


2. Retirez le capot en plastique et débranchez bien le fil qui y est relié. Vérifiez ensuite les éléments nécessaires pour retourner la porte.



Veillez à ne pas endommager les câbles électriques lors du retrait du couvercle en plastique.

3. Débranchez les fils, puis retirez les 3 boulons.

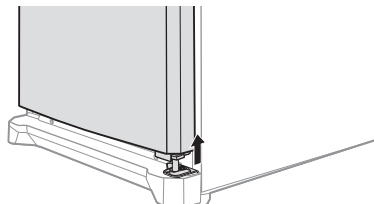


Assurez-vous que l'alimentation de votre réfrigérateur est coupée avant de manipuler les câbles électriques.

installation de votre réfrigérateur

INVERSION DU SENS D'OUVERTURE DE LA PORTE DU RÉFRIGÉRATEUR

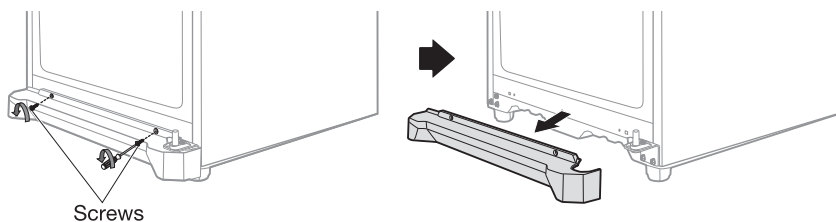
4. Dégagez la porte de la charnière inférieure en la soulevant doucement à la verticale.



ATTENTION

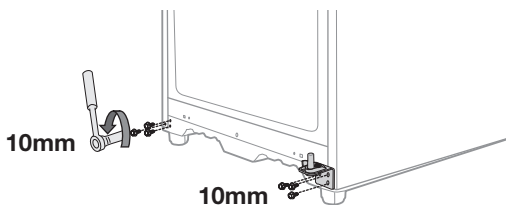
La porte du réfrigérateur est lourde. Veillez à ne pas vous blesser lors de son retrait.

5. Retirez la plinthe avant après avoir dévissé les 2 vis de fixation.



Screws

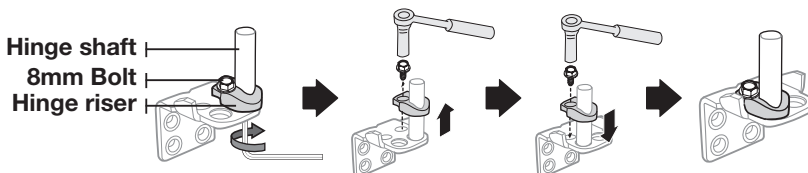
6. Dévissez les trois boulons qui maintiennent la charnière et les 3 boulons placés du côté gauche, à l'endroit où vous allez fixer la charnière retirée sur le côté droit.



10mm

10mm

7. Dévissez le boulon pour retirer la pièce métallique. Retirez l'axe du battant à l'aide de la clé hexagonale, et fixez l'axe et la pièce métallique de l'autre côté.

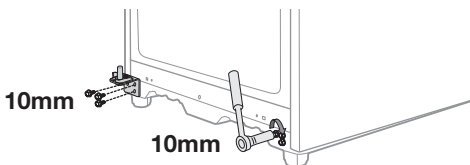


Hinge shaft

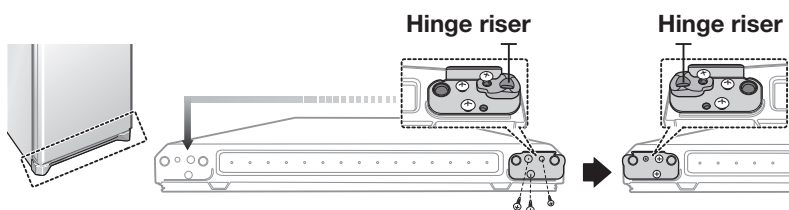
8mm Bolt

Hinge riser

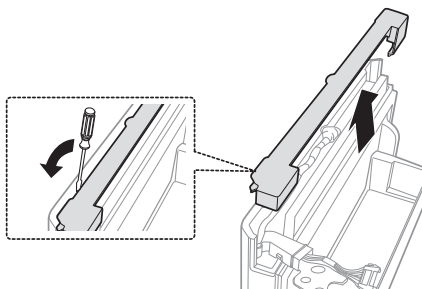
8. Fixez la charnière sur la partie inférieure gauche du réfrigérateur, à l'endroit où se trouvaient les boulons retirés à l'étape 6. Vissez les boulons sur la partie inférieure droite du réfrigérateur pour pouvoir les réutiliser en cas de besoin.



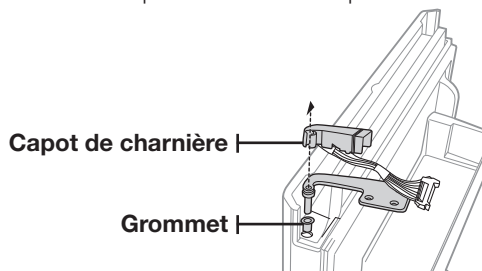
9. Retirez les vis placées sous la porte du réfrigérateur, à gauche et à droite. Retirez les butées de porte du côté droit pour les placer à gauche.



10. Retirez le cache sur le dessus de la porte du réfrigérateur, pour changer les fils de côté.



11. Retirez la charnière de la porte du réfrigérateur. Retirez le capot de la charnière droite et tirez les fils pour les sortir du capot.

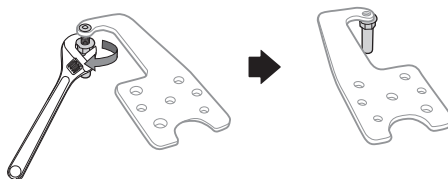


Veillez à ne pas endommager les câbles électriques lors du retrait du couvercle de la charnière.

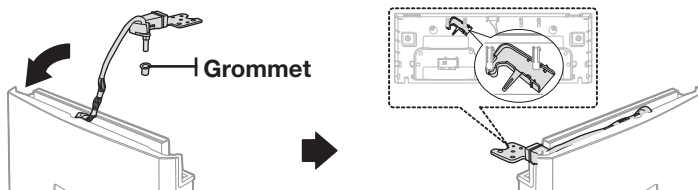
installation de votre réfrigérateur

INVERSION DU SENS D'OUVERTURE DE LA PORTE DU RÉFRIGÉRATEUR

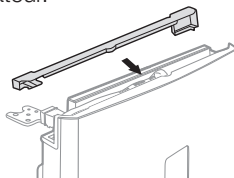
12. À l'aide de la clé, retirez l'axe du battant puis retournez la charnière et refixez son axe.



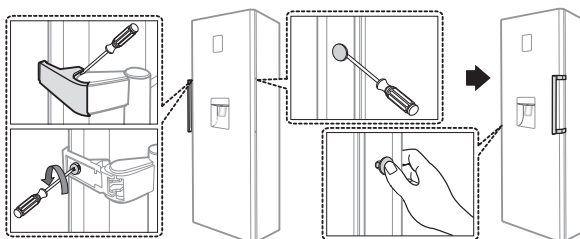
13. Remontez la charnière sur la porte du réfrigérateur en suivant les étapes du point 11 dans l'ordre inverse. Utilisez bien le capot de charnière gauche, que vous trouverez sous le capot de plastique retiré à l'étape 2. Après avoir remonté la charnière, les fils et le capot de charnière, remettez-les en place, mais du côté gauche.



14. Après avoir inversé la charnière, remettez la protection des fils électriques en haut de la porte du réfrigérateur.

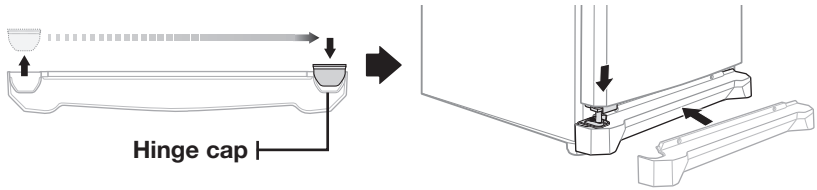


15. Retirez la poignée du côté gauche, pour la placer à droite. (Assurez-vous pour couvrir le côté droit avec les bonnets détachés.)

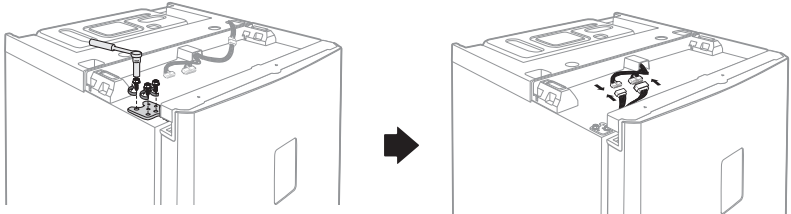


En fonction des modèles, il se peut que les poignées ne disposent pas de couvercle.

16. Fixez la plinthe avant et remettez doucement la porte du réfrigérateur en place.

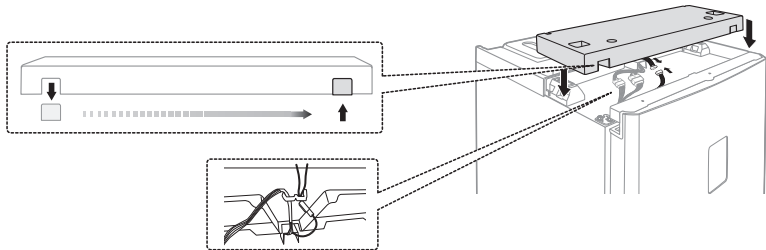


17. Serrez les 3 boulons, puis rebranchez les fils.

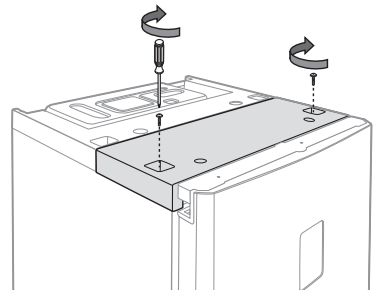


Assurez-vous que l'alimentation de votre réfrigérateur est coupée avant de manipuler les câbles électriques.

18. Branchez le fil sur le capot de plastique, puis remettez ce dernier en place.



19. Serrez les 2 vis.



- Après avoir inversé la porte, assurez-vous que le joint de porte en caoutchouc est correctement placé.
- En présence de bruit après l'inversion de la porte, mettez de l'huile sur le joint de porte.

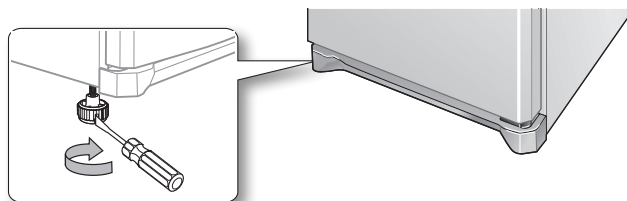
installation de votre réfrigérateur

MISE À NIVEAU DU RÉFRIGÉRATEUR

Si l'appareil penche légèrement en arrière, la porte s'ouvrira et se fermera plus facilement. Tournez les pieds dans le sens des aiguilles d'une montre pour lever l'appareil, et en sens inverse pour l'abaisser.

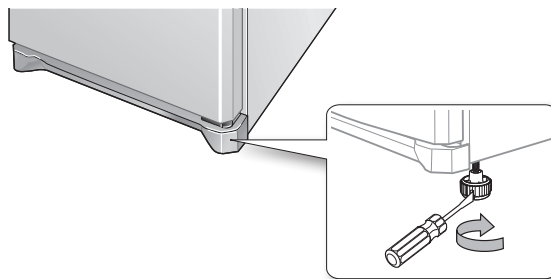
Cas 1) L'appareil penche à gauche.

- Tournez le pied de réglage gauche dans le sens indiqué par la flèche jusqu'à ce que l'appareil soit parfaitement horizontal.



Cas 2) L'appareil penche à droite.

- Tournez le pied de réglage droit dans le sens indiqué par la flèche jusqu'à ce que l'appareil soit parfaitement horizontal.



INSTALLATION DU RÉFRIGÉRATEUR

Maintenant que votre nouveau réfrigérateur est en place, vous pouvez le régler et découvrir toutes ses fonctions.

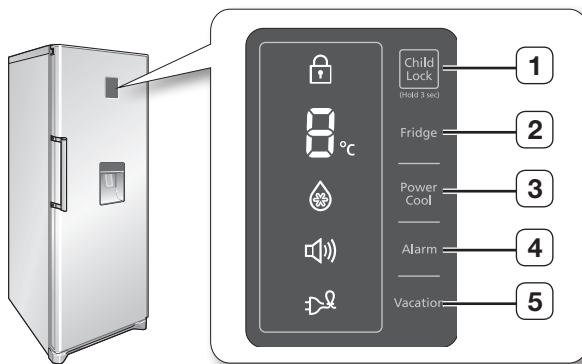
Lorsque vous aurez suivi les étapes ci-dessous, votre réfrigérateur devrait être entièrement opérationnel.

Si ce n'est pas le cas, vérifiez l'alimentation électrique ou consultez la section Dépannage de ce mode d'emploi. Pour plus d'informations, contactez le service après-vente de votre revendeur Samsung.

- 1.** Installez le réfrigérateur dans une pièce appropriée, en prévoyant suffisamment d'espace tout autour de l'appareil. Reportez-vous aux instructions d'installation.
- 2.** Après avoir raccordé le réfrigérateur au secteur, assurez-vous que les ampoules s'allument à l'ouverture des portes.
- 3.** Sélectionnez la température la plus basse et attendez une heure. Le réfrigérateur doit être légèrement réfrigéré et le moteur doit tourner régulièrement en émettant un léger bourdonnement.
- 4.** Plusieurs heures sont nécessaires à l'appareil pour atteindre sa température de fonctionnement normal. Lorsque la température est suffisamment basse, vous pouvez ranger vos aliments et vos boissons dans le réfrigérateur.

fonctionnement du réfrigérateur

CONTRÔLE DU PANNEAU DE COMMANDE



1 CHILD LOCK	La fonction Child Lock empêche les enfants d'appuyer sur les boutons du panneau de commande.
2 FRIDGE	La température du réfrigérateur peut être réglée dans une plage de 1°C à 7°C.
3 POWER COOL	Réduit le temps de refroidissement des aliments placés dans le réfrigérateur. Cette fonction est utile pour refroidir rapidement des denrées périssables ou abaisser la température du réfrigérateur si celle-ci est trop élevée (si vous avez laissé la porte ouverte, par exemple).
4 ALARM	L'alarme vous alertera si la porte du réfrigérateur reste ouverte plus de 2 minutes. Pour la désactiver, appuyez à nouveau sur la touche Alarm.
5 VACATION	La fonction Vacation est utile si vous vous absentez (vacances, déplacement professionnel) et n'utilisez pas le réfrigérateur pendant une période prolongée.



Chaque pression sur une touche s'accompagne d'un bref signal sonore.

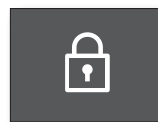
UTILISATION DU PANNEAU DE COMMANDE

Child Lock

Appuyez sur la touche **Child Lock** durant 3 secondes pour activer la fonction de sécurité enfants.

L'indicateur de verrouillage s'allume et tous les boutons du panneau de commande sont désactivés.

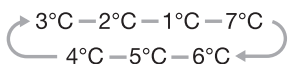
Pour désactiver la sécurité, appuyez à nouveau sur la touche **Child Lock** durant 3 secondes.



Fridge

Appuyez sur la touche **Fridge** pour sélectionner la température choisie dans la plage entre 1°C et 7°C.

Par défaut, la température est réglée à 3°C. Chaque pression sur la touche **Fridge** modifie la température en suivant l'ordre de la séquence ci-après, et l'indicateur affiche la température sélectionnée.



Une fois le réglage de la température terminé, l'indicateur affiche la température réelle à l'intérieur du réfrigérateur. Si la température réelle est supérieure à 9 °C, l'indicateur affichera 9 °C.



Power Cool

Appuyez sur la touche **Power Cool** pour activer la fonction Power Cool. L'indicateur Power Cool s'allume et le délai nécessaire pour refroidir les produits placés dans l'appareil diminue.

La fonction Power Cool reste active durant 2 heures et 30 minutes pour refroidir rapidement le réfrigérateur.

Pour désactiver la fonction Power Cool, appuyez à nouveau sur la touche **Power Cool**.

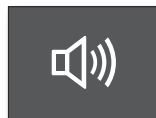


Le mode Power Cool ne peut pas être utilisé en même temps que la fonction Vacation. Sélectionner la fonction Vacation désactive automatiquement le mode Power Cool.



Alarm

Appuyez sur la touche **Alarm** pour activer la fonction d'alarme. L'indicateur d'alarme s'allume et le réfrigérateur vous alertera par un signal sonore si la porte reste ouverte plus de 2 minutes. Pour désactiver l'alarme, appuyez à nouveau sur la touche **Alarm**.



Vacation

Appuyez sur la touche **Vacation** pour activer la fonction Vacation. L'indicateur Vacation s'allume et le réfrigérateur règle la température à 15 °C pour limiter la consommation d'électricité pendant votre absence (vacances, déplacement professionnel) tout en évitant le développement de bactéries et d'odeurs.

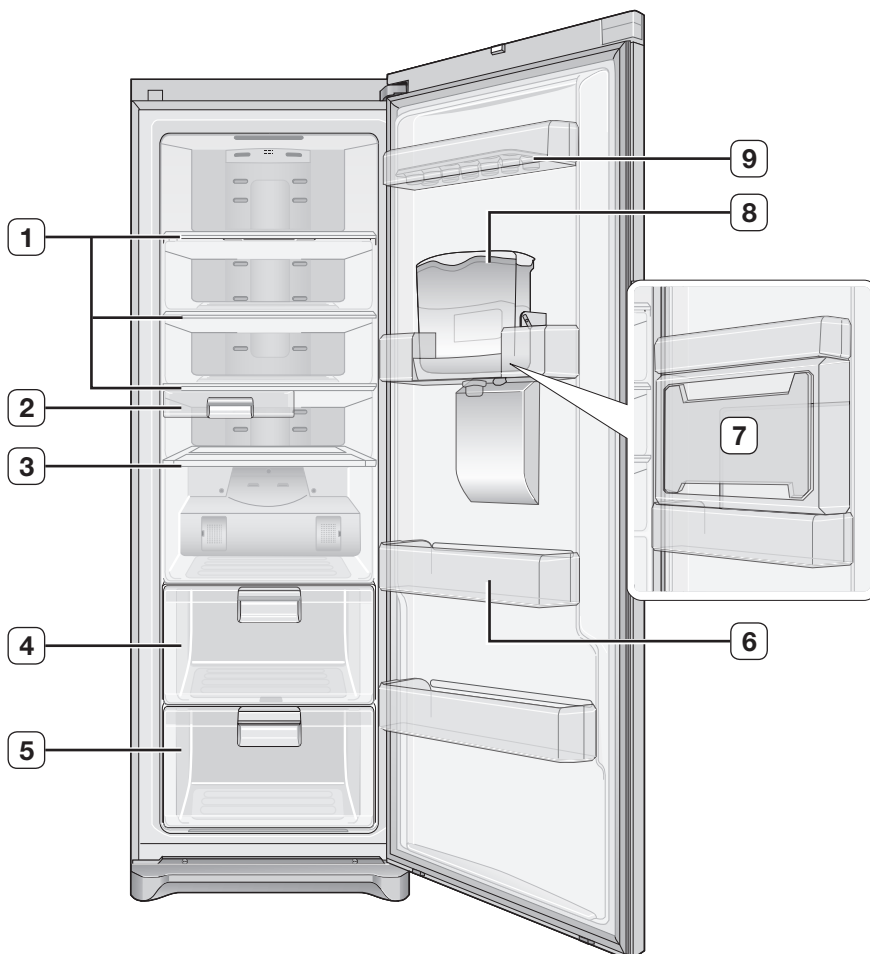


- La fonction Vacation est automatiquement désactivée si vous sélectionnez le mode Power Cool ou si vous réglez la température..
- Retirez bien tous les aliments de l'appareil avant d'activer la fonction Vacation.

fonctionnement du réfrigérateur

RANGEMENT DES ALIMENTS

Votre nouveau réfrigérateur Samsung dispose de nombreux espaces de rangement et de multiples fonctions. Différents compartiments sont prévus afin que vos aliments conservent toute leur fraîcheur plus longtemps. Afin d'éviter la propagation des odeurs, n'oubliez pas de placer vos aliments dans des emballages aussi hermétiques que possible.



- Certaines caractéristiques, comme le réservoir d'eau ou le minibar, peuvent être différentes - voire ne pas être proposées - selon les modèles.
- Pour gagner de la place, vous pouvez retirer le réservoir d'eau (8). Cela n'affecte en rien les spécifications thermiques et mécaniques. Le volume indiqué pour le réfrigérateur est calculé en retirant ces éléments.

1 CLAYETTES EN VERRE	Pour les boissons, produits laitiers ou autres denrées à consommer rapidement.
2 CASIER AMOVIBLE	Les clayettes en verre sont faciles à nettoyer et permettent d'inventorier le contenu du réfrigérateur en un coup d'œil. Particulièrement résistantes, elles permettent de ranger tous types d'aliments et de boissons.
3 CLAYETTE ESCAMOTABLE	Peut être utilisée comme une clayette de taille normale, ou escamotée pour permettre d'accueillir des récipients plus hauts.
4 BAC EN PLASTIQUE	La température à l'intérieur du bac en plastique est suffisamment basse pour conserver plus longtemps le poisson, la viande, la charcuterie ou les produits laitiers.
5 BAC À HUMIDITÉ CONTRÔLÉE	Le bac à humidité contrôlée permet de préserver la fraîcheur des fruits et des légumes.
6 BALCONNET GRAND FORMAT	Permet de conserver les aliments volumineux (briques de lait, bouteilles et autres récipients).
7 MINIBAR	Le minibar permet de ranger les boissons et en-cas à portée de main.
8 RÉSERVOIR D'EAU	Vous pouvez réfrigérer de l'eau dans un réservoir spécial et vous servir de l'eau fraîche sans ouvrir le réfrigérateur.
9 CASIER À OEUFS	Permet de ranger les œufs. Pour en faciliter l'accès et protéger les œufs, placez le casier sur la clayette.



ATTENTION

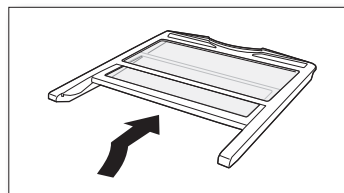
- En cas d'inutilisation prolongée, veuillez vider le réfrigérateur et l'éteindre. Essuyez toute trace d'humidité à l'intérieur de l'appareil et laissez la porte ouverte. Cela permet d'éviter l'apparition d'odeurs et de moisissures.
- En cas d'inutilisation prolongée, débranchez la fiche d'alimentation.

fonctionnement du réfrigérateur

UTILISATION DE LA CLAYETTE ESCAMOTABLE

Vous pouvez escamoter cette clayette vers l'intérieur pour poser des récipients ou produit de grande taille sur l'étagère du dessous.

1. Soulevez légèrement la clayette et faites-la glisser vers l'intérieur.
2. Tirez simplement la clayette pour la déplier et utiliser toute sa surface.



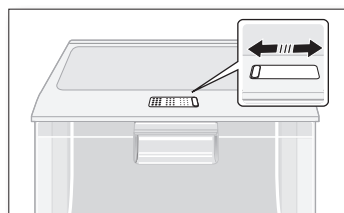
UTILISATION DU BAC À HUMIDITÉ CONTRÔLÉE

Le bac à humidité contrôlée permet de préserver la fraîcheur des produits sensibles.

Réglez l'humidité à l'aide du levier de commande placé sur le haut du bac.

Poussez le levier vers la gauche pour réduire l'humidité à l'intérieur du bac.

Poussez-le vers la droite pour augmenter l'humidité. Le taux d'humidité à l'intérieur du bac est proportionnel au nombre d'orifices ouverts.



UTILISATION DU MINIBAR

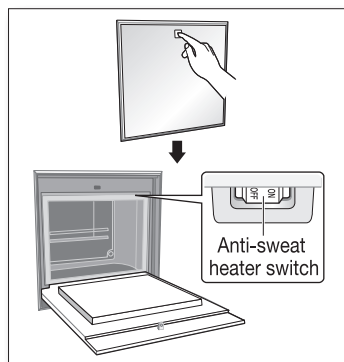
Pour ouvrir le minibar, appuyez sur sa partie supérieure.

Utilisation du réchauffeur anticondensation

Lorsque le niveau d'humidité à l'intérieur est élevé, de la condensation peut se former autour de la station et du distributeur de boisson. Actionnez le commutateur du réchauffeur anticondensation pour retirer la condensation, et coupez-le lorsque la condensation a disparu.



Le minibar n'est pas disponible sur tous les modèles.



UTILISATION DU DISTRIBUTEUR D'EAU

Remplissage

Vous pouvez remplir le distributeur sans sortir le réservoir d'eau du réfrigérateur, ou en le retirant.

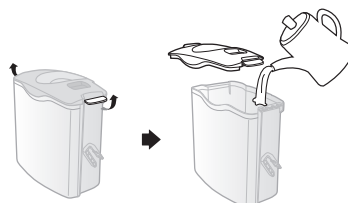
Méthode 1

Versez l'eau à travers l'orifice situé sur le dessus du réservoir d'eau. Ne versez pas trop vite pour éviter que l'eau déborde.



Méthode 2

1. Relevez les fixations de part et d'autre du réservoir pour retirer le couvercle.
2. Versez l'eau dans le réservoir.



ATTENTION

Placez uniquement de l'eau dans le réservoir d'eau.

Distribution d'eau

Placez un verre sous le distributeur et appuyez délicatement sur le levier avec le verre. Un témoin bleu s'allume lorsque vous appuyez sur le levier.



- Placez correctement le verre sous le distributeur pour éviter toute projection d'eau.
- Le réservoir d'eau n'est pas disponible sur tous les modèles.

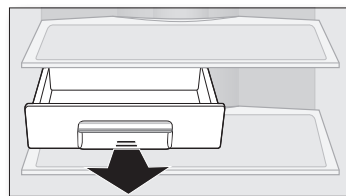


nettoyage et entretien du réfrigérateur

RETRAIT DES ÉLÉMENTS INTÉRIEURS

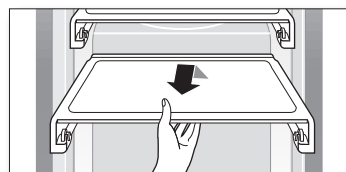
Casier amovible

Tirez complètement le casier, puis soulevez-le légèrement pour le sortir.



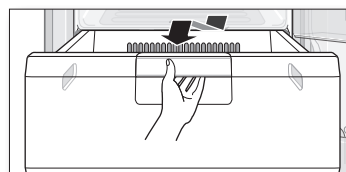
Clayettes

Soulevez doucement les clayettes en les tenant à deux mains, puis tirez-les vers vous. (clayettes en verre / clayette escamotable)



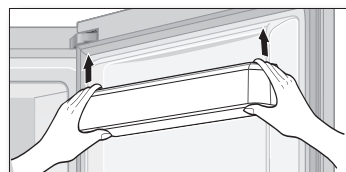
Bacs

Tirez complètement les bacs, puis soulevez-les légèrement pour les sortir. (bac en plastique / bac à humidité contrôlée)



Balconnet grand format

Saisissez fermement le balconnet en le tenant à deux mains, puis soulevez-le doucement pour le retirer.



Réservoir d'eau

Saisissez fermement le réservoir d'eau en le tenant à deux mains, puis soulevez-le doucement pour le retirer.



Le réservoir d'eau n'est pas disponible sur tous les modèles.

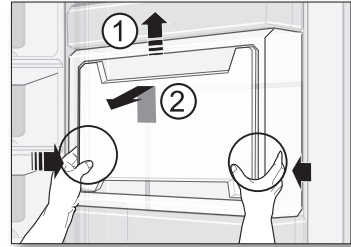


Minibar

1. Retirez le balconnet situé au-dessus du minibar.
2. Appuyez avec les deux mains sur les côtés droit et gauche du bas du minibar, puis soulevez-le pour l'ouvrir.

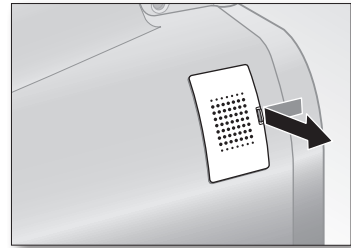


Le minibar n'est pas disponible sur tous les modèles.



Destructeur d'odeurs

Poussez le levier dans le sens indiqué par la flèche et tirez le couvercle.



nettoyage et entretien du réfrigérateur

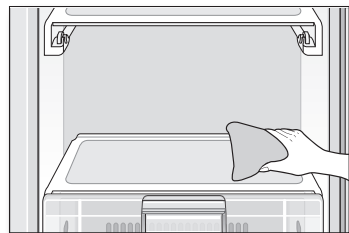
NETTOYAGE DU RÉFRIGÉRATEUR

Le nettoyage régulier de votre réfrigérateur Samsung vous permettra de prolonger sa durée de vie. En outre, vous empêcherez ainsi l'apparition d'odeurs et la prolifération de bactéries.

Nettoyage de l'intérieur

Nettoyez les parois et les éléments intérieurs avec un détergent doux, puis essuyez-les à l'aide d'un chiffon sec et doux. Pour faciliter le nettoyage, vous pouvez retirer les bacs et les clayettes.

Essuyez-les soigneusement avant de les remettre en place.

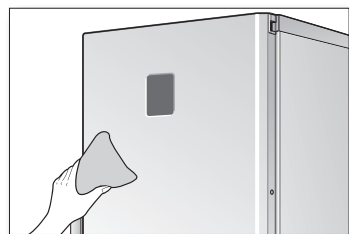


Nettoyage de l'extérieur

Nettoyez le panneau de commande et l'afficheur à l'aide d'un chiffon propre.

Lors du nettoyage, ne vaporisez pas d'eau sur la surface du réfrigérateur. Humidifiez simplement votre chiffon. Vous éviterez ainsi la propagation de moisissures sur la surface. Les portes, poignées et surfaces de l'appareil doivent être nettoyées à l'aide d'un détergent doux, puis essuyées avec un chiffon doux et sec.

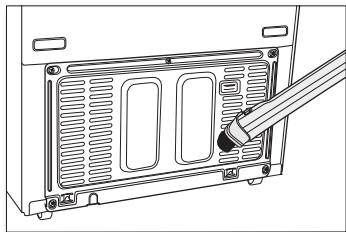
Pour que votre réfrigérateur conserve son aspect d'origine, nous vous conseillons de lustrer l'extérieur une à deux fois par an.



N'utilisez pas de benzène, de solvant ou de Clorox™ lors du nettoyage. Vous risqueriez d'endommager la surface de l'appareil ou de provoquer un incendie.

Nettoyage à l'arrière du réfrigérateur

Aspirez à l'arrière de l'appareil une à deux fois par an afin de prévenir l'accumulation de poussière et de saleté sur les cordons et les pièces apparentes.

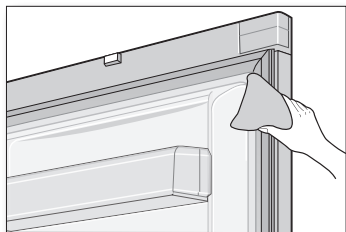


N'ôtez pas le capot arrière. Vous risqueriez de vous électrocuter.

Nettoyage des joints de porte

Si les joints d'étanchéité sont encrassés, les portes risquent de ne pas se fermer correctement, entraînant une perte d'efficacité du réfrigérateur.

Keep the door seals free of grit or grime by cleaning the doors with a mild detergent and damp cloth. Wipe dry with a clean, soft cloth.



- Ne projetez pas d'eau sur le réfrigérateur lorsque celui-ci est raccordé au secteur. Vous risqueriez de vous électrocuter. N'utilisez jamais de benzène, de solvant ou de détergent pour voiture afin d'éviter tout risque d'incendie.
- Vous pouvez retirer le joint de porte en caoutchouc pour le nettoyer. Assurez-vous de bien replacer le joint de porte en caoutchouc pour que le réfrigérateur fonctionne de manière efficace.

nettoyage et entretien du réfrigérateur

NETTOYAGE DU DISTRIBUTEUR D'EAU

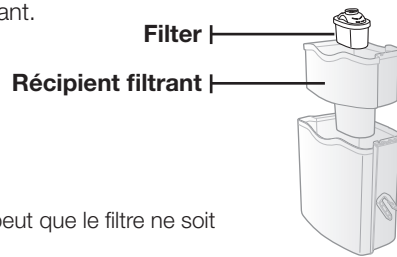
1. Retirez le réservoir d'eau de la porte du réfrigérateur.




2. Relevez les fixations de part et d'autre du réservoir pour retirer le couvercle.



3. Retirez le filtre et le réservoir filtrant.

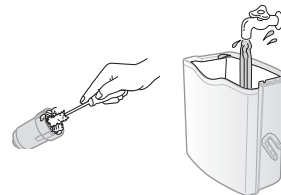



-  En fonction des modèles, il se peut que le filtre ne soit pas disponible.

4. Dévissez le robinet du distributeur en le tournant dans le sens inverse des aiguilles d'une montre.



5. Lavez les différents éléments sous l'eau courante. Utilisez une brosse souple pour nettoyer le robinet du distributeur.



-  Si nécessaire, utilisez du produit à vaisselle pour un nettoyage plus efficace.



Le réservoir d'eau n'est pas disponible sur tous les modèles.



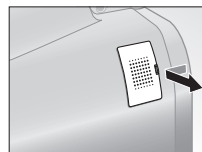
ATTENTION

- Veillez à ne pas endommager ou égarer le robinet du distributeur.
- Une mauvaise manipulation du robinet peut entraîner des débordements.

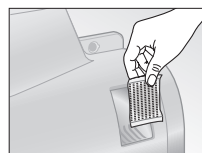
NETTOYAGE DU DESTRUCTEUR D'ODEURS

Nettoyez le destructeur d'odeurs lorsque vous constatez que les odeurs s'éliminent moins facilement après une période d'utilisation prolongée.

1. Poussez le levier dans le sens indiqué par la flèche et tirez le couvercle.



2. Retirez le destructeur d'odeurs de son logement.



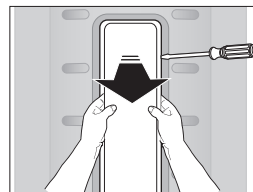
3. Plongez le destructeur d'odeurs dans l'eau chaude durant au moins 4 heures et laissez-le sécher 8 heures à l'abri.



Il est conseillé de nettoyer le destructeur d'odeurs après 6 mois à un an d'utilisation.

REMPACEMENT DES AMPOULES

1. Soulevez le cache de la lampe à la main ou à l'aide d'un tournevis.



2. Dévissez l'ampoule en la tournant en sens inverse des aiguilles d'une montre. Une fois l'ampoule remplacée, remettez le cache en place.



Si le produit est doté de DEL, ne tentez pas de démonter vous-même le cache de l'ampoule, ni la DEL.

- Contactez les techniciens qualifiés les plus proches de chez vous.

DÉPANNAGE

PROBLÈME	SOLUTION
L'appareil ne fonctionne pas du tout ou la température est trop élevée.	<ul style="list-style-type: none"> • Assurez-vous que la fiche d'alimentation est correctement branchée. • La température indiquée sur le panneau avant est-elle correctement réglée ? • L'appareil est-il directement exposé au soleil ou des sources de chaleur se trouvent-elles à proximité ? • L'arrière de l'appareil est-il placé trop près du mur ?
L'appareil émet des bruits inhabituels.	<ul style="list-style-type: none"> • Assurez-vous que le sol sur lequel l'appareil est installé est de niveau et stable. • L'arrière de l'appareil est-il placé trop près du mur ? • Des corps étrangers sont-ils tombés derrière ou sous l'appareil ? • Le bruit émis provient-il du compresseur placé dans l'appareil ? • L'appareil peut émettre des craquements ; ce bruit est normal. Il résulte de la dilatation ou de la contraction des différents accessoires.
Les angles avant et les côtés de l'appareil sont chauds. Des gouttelettes de condensation se forment.	<ul style="list-style-type: none"> • L'installation de tuyaux calorifugés dans les angles avant de l'appareil prévient ce phénomène. En cas de hausse de la température ambiante, cela peut s'avérer inefficace. Cependant, ce phénomène n'est pas anormal. • Dans un climat très humide, l'air humide entrant en contact avec la surface froide de l'appareil entraîne de la condensation sur les surfaces extérieures de l'appareil.
Vous entendez un bruit d'écoulement d'eau.	<ul style="list-style-type: none"> • Ce bruit est produit par le fluide frigorigène lorsqu'il refroidit l'intérieur de l'appareil.
L'intérieur de l'appareil dégage des odeurs.	<ul style="list-style-type: none"> • Le réfrigérateur contient-il des aliments avariés ? • Placez les aliments qui dégagent une forte odeur, tels que le poisson, dans des emballages hermétiques. • Nettoyez régulièrement votre réfrigérateur et jetez tout aliment avarié ou présentant des traces suspectes.
Les parois de l'appareil sont couvertes de givre.	<ul style="list-style-type: none"> • Les orifices de ventilation sont-ils obstrués par les aliments entreposés dans le réfrigérateur ? • Espacez le plus possible les aliments afin d'optimiser la ventilation. • La porte est-elle bien fermée ?
Des gouttelettes de condensation se forment sur les parois intérieures de l'appareil et les légumes.	<ul style="list-style-type: none"> • Vous avez placé des aliments à forte teneur en eau sans les couvrir ou vous avez laissé la porte longtemps ouverte. • Couvrez vos aliments ou placez-les dans des récipients hermétiques avant de les ranger.

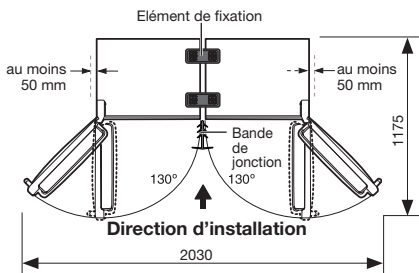
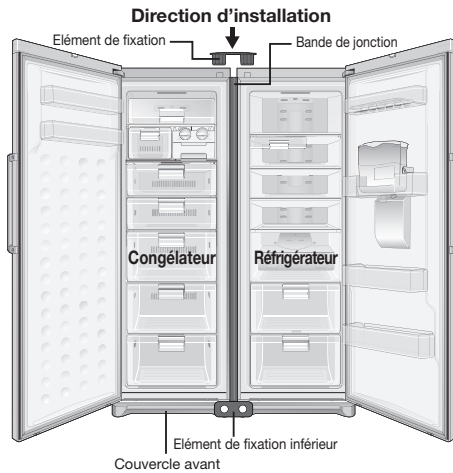
Installation

Installation simultanée des produits

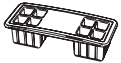

Combinaison possible d'installation côte à côte des modèles Samsung en commençant par RZ**, RR**
Veuillez contacter le magasin pour obtenir des détails sur la couleur et le design.

Pour une installation côte à côte, veuillez vérifier les éléments suivants

- Il est recommandé de placer le réfrigérateur à droite pour obtenir de meilleures performances
- Pour une finition parfaite, respectez le dégagement suivant et installez les ENTRETOISES fournies dans le kit d'installation.



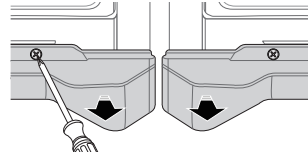
Outils nécessaires

		
Elément de fixation	Bande de jonction	Elément de fixation inférieur

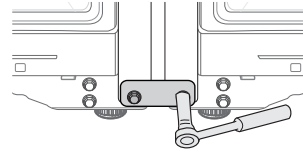
Installation du produit

Assurez-vous d'avoir coupé l'alimentation des deux appareils.

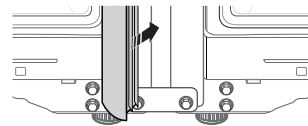
1. Conservez un dégagement d'environ 5 à 7 mm entre le réfrigérateur et le congélateur.
2. Retirez le couvercle avant du réfrigérateur et du congélateur après avoir enlevé les vis.



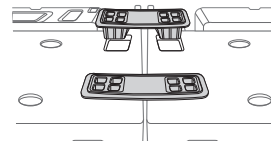
3. Retirez la vis de chaque appareil, placez l'élément de fixation inférieur et revissez.



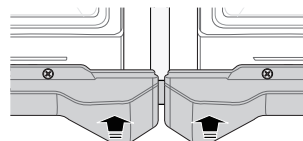
4. Insérez la bande de jonction entre le réfrigérateur et le congélateur.



5. Insérez deux éléments de fixation dans la partie supérieure des appareils.




6. Remplacez le couvercle avant sur les deux appareils.



Limites de température ambiante

Ce réfrigérateur est conçu pour fonctionner dans les températures ambiantes correspondant à la classe de température indiquée sur la plaque signalétique de l'appareil.

Classe	Symbole	Plage de température ambiante (°C)
Tempérée Élargie	SN	de +10 à +32
Tempérée	N	de +16 à +32
Subtropicale	ST	de +16 à +38
Tropicale	T	de +16 à +43

-  Les températures intérieures de l'appareil peuvent varier sous l'effet de facteurs tel que la pièce où il se trouve, la température ambiante et la fréquence d'ouverture de la porte. Ces facteurs peuvent être compensés en réglant une température appropriée.s.



Comment éliminer ce produit

(déchets d'équipements électriques et électroniques)

(Applicable dans les pays de l'Union Européen et aux autres pays européens disposant de systèmes de collecte sélective)

Ce symbole sur le produit ou sa documentation indique qu'il ne doit pas être éliminé en fin de vie avec les autres déchets ménagers. L'élimination incontrôlée des déchets pouvant porter préjudice à l'environnement ou à la santé humaine, veuillez le séparer des autres types de déchets et le recycler de façon responsable. Vous favoriserez ainsi la réutilisation durable des ressources matérielles.

Les particuliers sont invités à contacter le distributeur leur ayant vendu le produit ou à se renseigner auprès de leur mairie pour savoir où et comment ils peuvent se débarrasser de ce produit afin qu'il soit recyclé en respectant l'environnement.

Les entreprises sont invitées à contacter leurs fournisseurs et à consulter les conditions de leur contrat de vente. Ce produit ne doit pas être éliminé avec les autres déchets commerciaux.

Comment contacter Samsung dans le monde

Si vous avez des suggestions ou des questions concernant les produits Samsung, veuillez contacter le Service Consommateurs Samsung.

Samsung Service Consommateurs 66 rue des Vanesses

BP 50116 - Villepinte -95950 ROISSY cedex France

01 4863 0000

www.samsung.com/fr

-  Afin de promouvoir le recyclage, ce présent manuel a été imprimé sur du papier recyclé.