

RF267AA

# Réfrigérateur

## guide de l'utilisateur

FRANÇAIS

### imaginez les possibilités

Merci d'acheter ce produit Samsung.  
Pour recevoir un service plus complet, veuillez  
enregistrer votre produit à  
Enregistrez vos produits Samsung en vous  
connectant sur : [www.samsung.com/global/register](http://www.samsung.com/global/register)

**SAMSUNG**

# Caractéristiques de votre nouveau réfrigérateur

## CARACTÉRISTIQUES PRINCIPALES DE VOTRE NOUVEAU RÉFRIGÉRATEUR

---

Votre réfrigérateur à portes françaises Samsung est équipé de plusieurs caractéristiques efficaces pour économiser de l'espace et de l'énergie, en innovant dans les formes de conservation.

- **Système Twin Cooling**

Le réfrigérateur et le congélateur ont des évaporateurs séparés. Grâce à ce système de refroidissement indépendant, le congélateur et le réfrigérateur refroidissent plus efficacement.

D'ailleurs, ce système de flux d'air séparés évite le passage des odeurs des aliments vers l'autre compartiment.

- **Cool Select pantry™**

Cool Select pantry™ est un large tiroir avec un contrôle de température réglable.

- **De l'espace plus grand et large**

La Grande zone de clayettes et le tiroir fournissent de l'espace suffisant pour des objets grands, comme des boîtes de pizza, etc.

Le Grand tiroir du congélateur fournit aussi de l'espace pour 2 ou 3 dindes.

- **Fermeture automatique sécurisée**

La fonction Fermeture automatique sécurisée fermera automatiquement la porte si elle est à peine ouverte.

- **Machine à glace compacte**

Le Machine à glace peut distribuer des glaçons ou de la glace pilée.

- **Affichage numérique et contrôle de température**

- **Système de filtrage d'eau**

- **Alarme porte**

Un son aimable vous indique que la porte bâille.

- **Compartiment inclinable**

Dans le Compartiment inclinable vous pouvez conserver même des pizzas de 16".



Pour des futures références, notez le modèle et le numéro de série qui se trouvent sur le côté gauche du réfrigérateur.

Modèle # \_\_\_\_\_

Numéro de série # \_\_\_\_\_

# Information de sécurité











## INFORMATION DE SÉCURITÉ

Avant d'utiliser votre nouveau réfrigérateur à portes françaises Samsung, lisez ce manuel complètement pour vous assurer de savoir comment utiliser efficacement et avec sécurité les dispositifs et les fonctions que vous offre votre nouvel appareil.

Les instructions suivantes recouvrent plusieurs modèles, et donc les caractéristiques de votre réfrigérateur peuvent différer un peu de celles du réfrigérateur décrit dans ce guide.

Si vous avez des questions, contactez-nous à 1-800-SAMSUNG ou trouvez de l'assistance et de l'information sur [www.samsung.com](http://www.samsung.com).

Signification des icônes et des signes utilisés dans ce guide :

 <b>DANGER</b>	Risques ou pratiques dangereuses qui peuvent aboutir à des blessures sévères ou à la mort.
 <b>ATTENTION</b>	Risques ou pratiques dangereuses qui peuvent aboutir à des blessures simples ou à des dégâts matériels.
 <b>ATTENTION</b>	Pour réduire les risques d'incendie, d'explosion, de choc électrique et de blessures lors d'utiliser votre réfrigérateur, suivez les suivantes précautions de sécurité :
	N'essayez pas.
	Ne démontez pas.
	Ne touchez pas.
	Suivez les instructions au pied de la lettre.
	Débranchez la corde d'alimentation de la prise murale.
	Vérifiez que la machine est correctement reliée à la terre pour éviter des chocs électriques.
	Si vous en avez besoin, appelez le centre d'assistance.

**Ces signaux indiquant danger vous aideront à éviter des blessures à vous-même et aux autres.**

**Please follow them explicitly**

**Suivez-les explicitement Conservez ce guide dans un endroit sûr, pour des futures consultations.**

## SIGNES IMPORTANTS DE DANGER

-  **Ne branchez pas plusieurs appareils sur la même prise.**
  - Les grands appareils consomment beaucoup d'électricité. Brancher plus d'un appareil ou machine sur une seule prise peut produire une surchauffe et un incendie.
- Assurez-vous que la prise de la corde n'est pas coincée ou endommagée par l'arrière du réfrigérateur.**
  - Une prise de corde endommagée peut surchauffer et produire un incendie.
- N'arrosez pas de l'eau directement dans ou au dehors des tiroirs du réfrigérateur et du congélateur.**
  - L'eau peut entrer dans les parties intérieures de la machine et produire un choc électrique.
- N'utilisez pas d'aérosols près du réfrigérateur.**
  - Utiliser des aérosols près du réfrigérateur peut entraîner une explosion ou un incendie.

# Information de sécurité

---

## **Ne soumettez pas la corde d'alimentation à des tensions ni lui placez rien dessus.**

- Placer des objets lourds sur la corde d'alimentation entraîne un risque d'explosion ou d'incendie.

## **Ne branchez pas la prise d'alimentation avec les mains humides.**

- Cela peut produire un choc électrique.

## **Ne mettez pas de récipient plein d'eau dans le réfrigérateur.**

- Si l'eau se dégage, un incendie ou un choc électrique peut arriver.

## **N'installez pas le réfrigérateur dans un endroit humide ou à grande présence d'eau.**

- L'humidité et/ou un isolement détérioré des pièces électriques internes peut produire un choc électrique ou un incendie.

## **Ne stockez pas de substances volatiles ou inflammables dans le réfrigérateur.**

- Stocker du benzène, du diluant, de l'alcool, de l'éther, du gaz propane et d'autres produits similaires peut produire des explosions.



## **Ne démontez pas ni réparez vous-même le réfrigérateur.**

- Vous courez des risques d'incendie, de défauts de fonctionnement de l'appareil et/ou de blessures. Appelez au centre d'assistance plus proche pour obtenir l'aide d'un technicien qualifié.



## **Débranchez le réfrigérateur avant de changer l'ampoule intérieure.**

- Changer l'ampoule tandis que le réfrigérateur est branché peut produire un choc électrique.

## **Si vous voulez vous défaire de votre réfrigérateur, enlevez les portes et les joints avant de le jeter.**

- Si des enfants entrent au réfrigérateur, les portes (et leurs joints) peuvent les enfermer. Vérifiez que les portes sont enlevées et que personne n'est suffoqué en demeurant enfermé à l'intérieur.



## **Le réfrigérateur doit être correctement relié à la terre**

- Vérifiez toujours que vous avez raccordé le réfrigérateur à la terre avant d'essayer d'y faire des recherches ou de réparer une partie de l'appareil, des fuites électriques pouvant produire de chocs électriques sévères.

## **Ne jamais utilisez un tuyau de gaz, une ligne téléphonique ou une autre chose attirant l'électricité pour la liaison à la terre.**

- Une utilisation incorrecte de la prise de terre peut déboucher sur un risque de choc électrique. S'il est nécessaire d'utiliser une rallonge pour brancher le réfrigérateur, utilisez en seulement à trois bornes, avec trois bornes dans la prise et dans le réceptacle, qui acceptera la prise de l'appareil. La cotation de la rallonge doit être de 115V~120V - 10A, ou plus. En outre, si vous utilisez un adaptateur de terre, vérifiez que la boîte de prise de courant est aussi bien reliée à la terre.

## SIGNAUX D'ATTENTION

---



**Utilisez le bon sens lors de remplir le réfrigérateur avec des aliments et des boissons.**

- Dans un réfrigérateur trop chargé, les objets lourds, fragiles ou encombrants peuvent tomber et produire des blessures et/ou endommager les objets proches.

**Ne mettez pas de bouteilles ou de récipients en verre dans le tiroir congélateur**

- Si le contenu gèle et se dilate, le verre peut se casser et produire des blessures ou laisser des dangereux morceaux de verre dans le congélateur.

**Si la prise électrique murale est lâche, n'y introduisez pas la prise de la corde.**

- Il y a un risque de choc électrique ou d'incendie. Faites inspecter la prise par un électricien qualifié.



**Ne jamais débranchez votre réfrigérateur en tirant de la corde d'alimentation.**

- Prenez toujours la corde fermement et tirez de façon opposée à la prise murale. Ne tirez pas sèchement de la corde d'alimentation, ce qui peut produire un court-circuit, un incendie et/ou un choc électrique.
- Une corde endommagée peut être remplacée par le fabricant, par un centre d'assistance agréé ou par du personnel qualifié.

**Ne posez pas d'objets sur l'appareil.**

- Les objets peuvent tomber lorsque vous ouvrez ou fermez la porte, et produire des blessures et/ou endommager les objets voisins.

**Ne conservez pas de produits pharmaceutiques, scientifiques ou sensibles à la température dans le réfrigérateur.**

- Les produits nécessitant un contrôle exact de la température ne doivent pas être gardés dans le réfrigérateur.



**Ne permettez pas aux enfants de grimper, marcher sur ou s'accrocher aux clayettes et aux poignées du réfrigérateur. Ils peuvent endommager le réfrigérateur et se blesser gravement.**

**Ne vous asseyez pas sur la porte du congélateur. Elle peut se casser.**

**Ne permettez pas aux enfants de grimper dans le panier du congélateur.**



**Si vous sentez une odeur à plastique brûlé ou si vous voyez de la fumée, débranchez le réfrigérateur immédiatement et contactez votre centre d'assistance Samsung Electronics.**



**Ne touchez pas les surfaces froides du compartiment congélateur si votre réfrigérateur est en marche, particulièrement si vous avez les mains humides ou mouillées, puisque votre peau peut adhérer à ces surfaces extrêmement froides.**

- La peau peut se coller à la surface et vous pouvez souffrir une engelure.

**Ne mettez pas vos mains sous la machine.**

- Les bords pointus peuvent causer des lésions.

# Information de sécurité

---

**Ne jamais mettez les doigts ou d'autres objets dans le trou du distributeur d'eau ou dans la chute de glaçons.**

- Cela peut vous produire des blessures et/ou des dégâts matériels.



**Si le réfrigérateur n'est pas utilisé pendant une longue période (par exemple, pendant plusieurs mois), débranchez-le du mur.**

- Au cours du temps, la détérioration de la corde d'alimentation peut produire un incendie.



**N'utilisez pas un chiffon humide ou mouillé lors de nettoyer le réfrigérateur.**

**Enlevez toute poussière ou matière étrange des bornes de la prise.**

- Une corde d'alimentation sale risque plus l'incendie.

**Si le réfrigérateur a été déconnecté de la source d'alimentation, vous devez attendre au moins cinq minutes avant de le rebrancher.**



**N'exposez pas directement l'appareil à la lumière du soleil.**

**L'appareil doit être positionné de façon à avoir un accès facile à la source d'électricité.**

**Si la corde d'alimentation est endommagée, elle doit être remplacée par le fabricant, par un agent de service assistance agréé ou par du personnel qualifié.**

**Si vous envisagez des longues vacances, videz le réfrigérateur et mettez-le hors tension.**

- Séchez l'excès d'humidité l'intérieure et laissez les portes ouvertes pour éviter le développement d'odeurs et de moisissure.



**Garantie-service et modifications**

- Tout changement ou modification entrepris par une troisième personne sur cet appareil terminé est en dehors du service-garantie Samsung, ni peut être Samsung responsable de problèmes de sécurité résultant de modifications entreprises par une troisième personne.



**Les enfants peuvent rester enfermés dans les réfrigérateurs.**

Avant de jeter votre ancien réfrigérateur ou congélateur, vérifiez que vous :

- Enlevez les portes.
- Laissez toutes les clayettes en place pour que les enfants n'y entrent pas facilement et y restent enfermés.



Cet appareil n'est pas conçu pour être utilisé par des enfants ou des personnes infirmes sans supervision adulte et capable. Les enfants en bas âge doivent être supervisés par les adultes lorsqu'ils utilisent l'appareil.

# Table des matières

---

## **INSTALLATION DE VOTRE REFRIGERATEUR A PORTES FRANÇAISES**

08

- 08 Préparation pour installer le réfrigérateur
- 09 Enlever les portes du réfrigérateur
- 12 Rattacher les portes du réfrigérateur
- 15 Ajuster les portes
- 16 Faire des ajustements mineurs entre les portes
- 17 Ajuster le niveau du tiroir du congélateur
- 18 Vérifier la ligne du distributeur d'eau
- 19 Installer la conduite d'eau

## **UTILISATION DU REFRIGERATEUR A PORTES FRANÇAISES SAMSUNG**

21

- 21 Installer le réfrigérateur
- 22 Utiliser le panneau de contrôle
- 23 Utiliser l'affichage numérique
- 24 Contrôler la température
- 25 Utiliser le distributeur de glaçons et d'eau froide
- 26 Pièces et caractéristiques
- 27 Conserver des aliments
- 29 Utiliser Ice and Cool Select Pantry™
- 30 Enlever les accessoires du réfrigérateur
- 32 Enlever des accessoires du tiroir du congélateur
- 33 Nettoyer le réfrigérateur
- 34 Changer les ampoules intérieures
- 35 Changer le filtre d'eau
- 36 Utiliser les portes

## **DÉPANNAGE**

37

- 37 Dépannage

## **GARANTIE**

38

- 38 Garantie

# Installation de votre Réfrigérateur à portes françaises

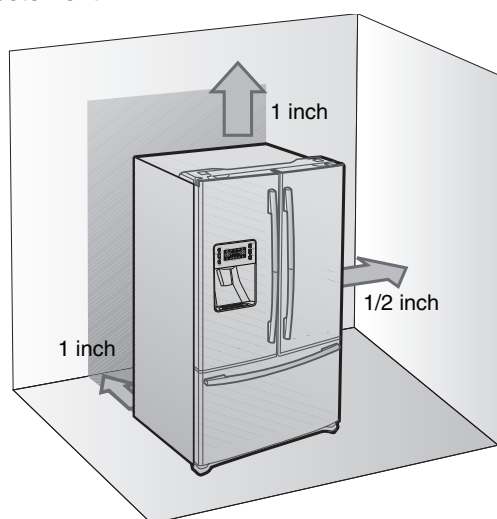
## PREPARATION POUR INSTALLER LE REFRIGERATEUR

Félicitation pour votre acquisition du Réfrigérateur à portes françaises Samsung. Nous espérons que vous allez apprécier les toutes nouvelles caractéristiques et l'efficacité qu'offre ce nouvel appareil.

### Sélection du meilleur endroit pour le réfrigérateur

- Un endroit avec accès facile à la provision d'eau.
- Un endroit sans exposition directe à la lumière du soleil.
- Un endroit au sol nivelé (ou presque nivelé).
- Un endroit avec de l'espace suffisant pour que les portes du réfrigérateur ouvrent facilement.
- Laissez de l'espace suffisant pour la circulation d'air du système interne de refroidissement.


Si le réfrigérateur n'a pas de place suffisante, il est possible que le système interne de refroidissement ne marche pas correctement.



D'abord ! Vérifiez que vous pouvez bouger le réfrigérateur à sa place finale en mesurant les portes (en largeur et en hauteur), les seuils, les plafonds, les escaliers, etc.

La carte suivante détaille la hauteur et la profondeur exactes du Réfrigérateur à portes françaises Samsung.

MODELE		RF267AA	
Capacité (pieds cub.)		25.5	
Dimensions (pouces)	Largeur		35.7
	Hauteur de la case	avec charnière	69.8
		sans charnière	68.6
	Profondeur	avec porte	35.6
sans porte		32.9	

 • Lors de l'installation, laissez de l'espace vers la gauche, la droite, le haut et l'arrière. Cela aide à réduire la consommation d'électricité et maintient basses les factures d'électricité.

- **N'installez pas le réfrigérateur où la température puisse baisser des 10°C 50°F).**



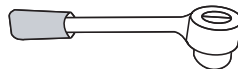
## ENLEVER LES PORTES DU RÉFRIGÉRATEUR

Si le réfrigérateur est trop large pour passer facilement à travers la porte, vous pouvez en enlever les portes.

### Outils indispensables



Tournevis cruciforme



Clé (10mm)



Tournevis plat

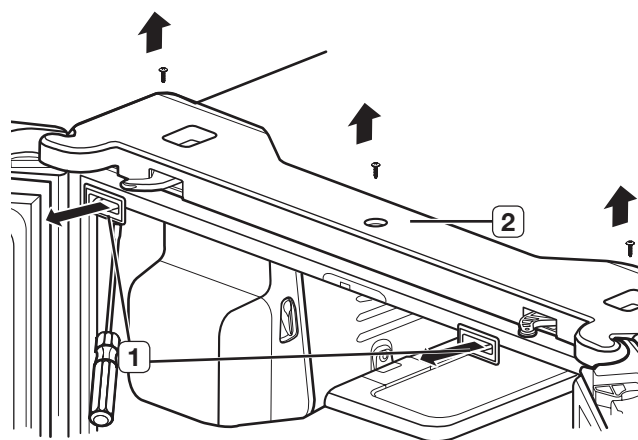


Tenailles

### Démonter les portes du réfrigérateur

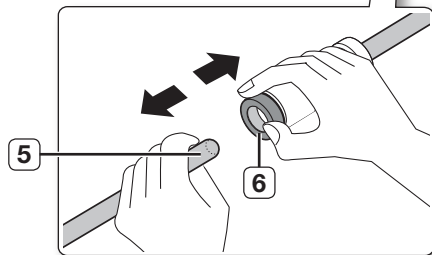
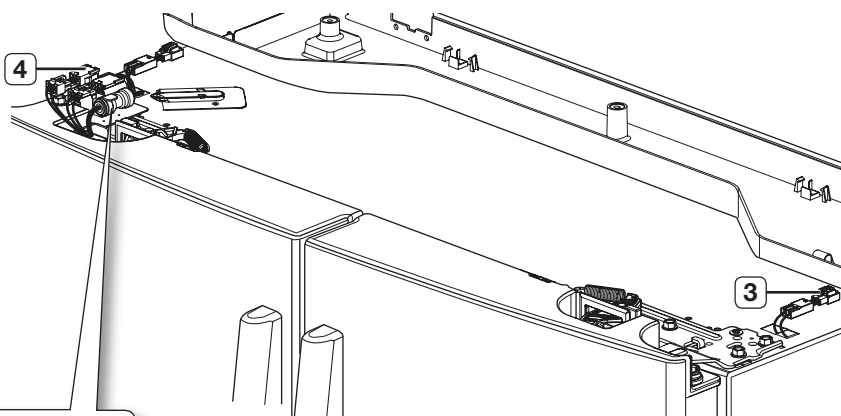
1. Ouvrez la porte, enlevez le capot de la Table du haut (1) avec un tournevis plat et ensuite fermez la porte.

Enlevez les 3 vis qui rattachent la Table du haut et enlevez celle-ci (2)



2. Déconnectez le connecteur électrique (3) sur la charnière supérieure de la porte de droite et les trois connecteurs électriques (4) sur la charnière supérieure de la porte de gauche.

Déconnectez le tuyau d'eau (5) en tirant dehors le raccord du tuyau (6) comme il est montré sur l'illustration.

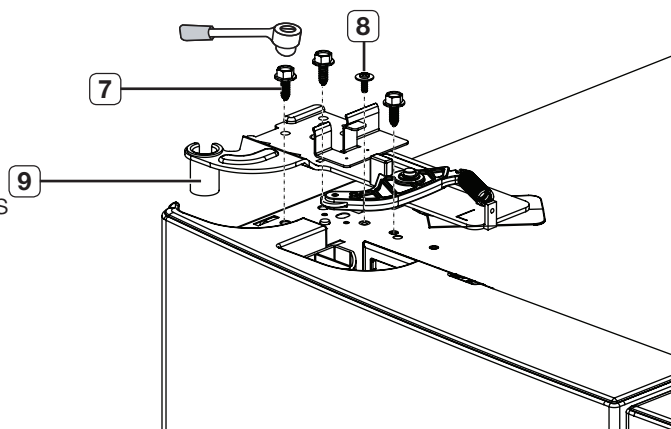


# Installation de votre Réfrigérateur à portes françaises

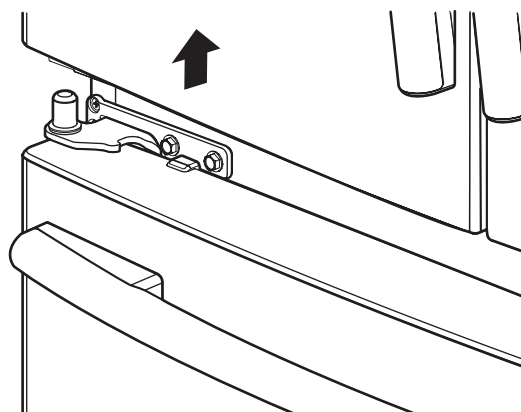
3. A l'aide d'une clé (10mm), enlevez les 3 boulons six-pans (7) rattachés aux charnières supérieures des deux portes.

Avec un tournevis cruciforme, enlevez les vis de terre (8) rattachées aux charnières supérieures des deux portes.

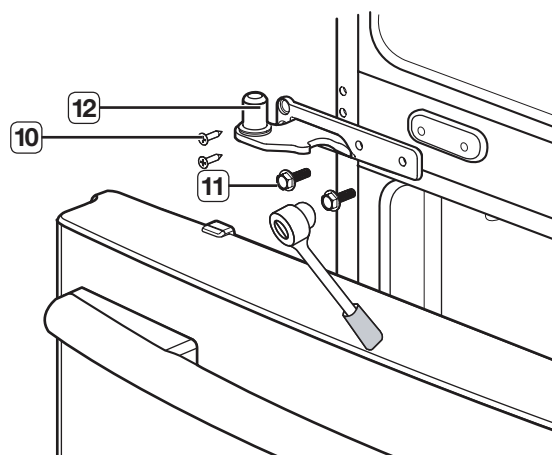
Enlevez les charnières supérieures des deux portes (9).



4. Soulevez un peu la porte pour l'enlever.

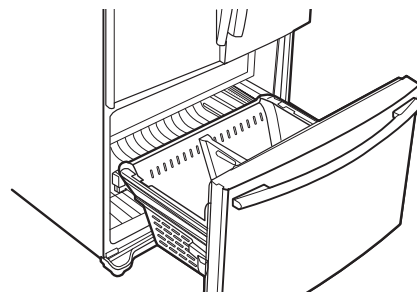


5. Avec un tournevis cruciforme, enlevez les 2 vis (10) rattachées aux charnières inférieures des deux portes. A l'aide d'une clé (10mm), enlevez les 2 boulons six-pans (11) rattachés aux charnières inférieures des deux portes. Enlevez les charnières inférieures des deux portes (12).

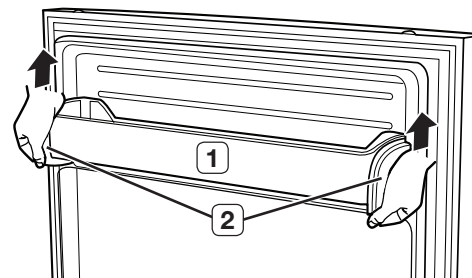


## DÉMONTER LE TIROIR DU CONGÉLATEUR

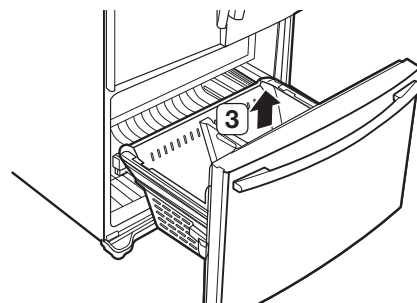
1. Tirez du tiroir et ouvrez-le complètement.



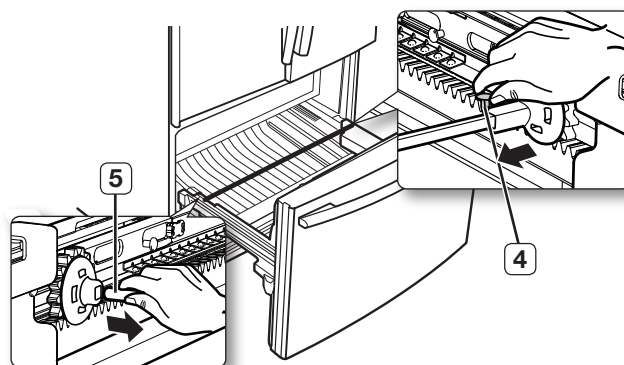
2. Enlevez le Compartiment inclinable (1) en tirant des deux supports (2) vers le haut en même temps.



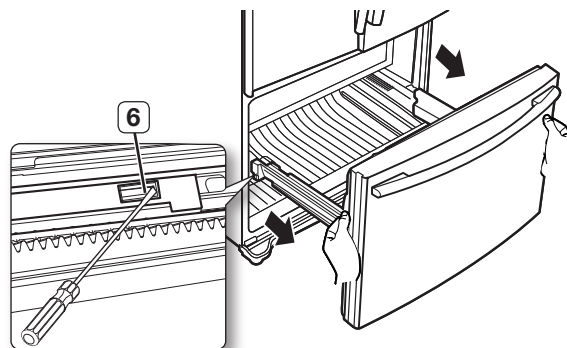
3. Enlevez le panier inférieur (3) en le relevant du système de glissières.



4. Enlevez la cheville de fixation (4) et enlevez l'arbre (5) en le tirant vers la droite avec les mains.



5. Séparez la glissière de son couvercle en poussant les crochets (6) des deux côtés de la glissière. Après avoir poussé les crochets, enlevez le tiroir en tirant vers vous avec les deux mains.

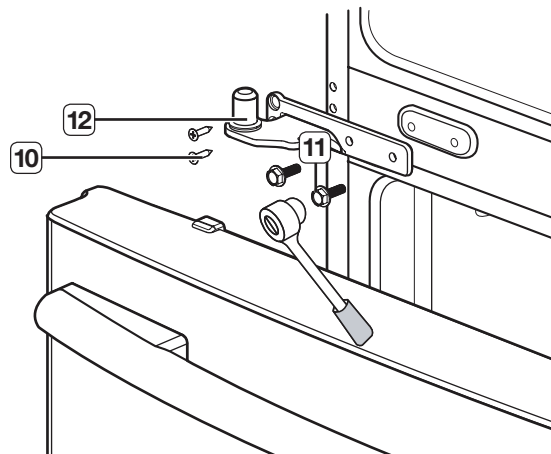


# Installation de votre Réfrigérateur à portes françaises

## RATTACHER LES PORTES DU RÉFRIGÉRATEUR

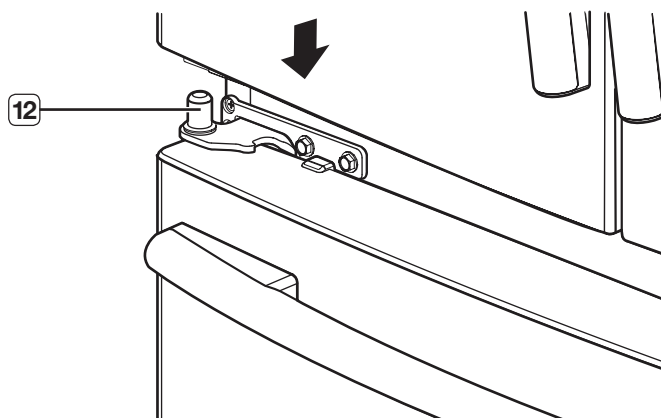
### Assembler les portes du réfrigérateur

1. Rattachez les charnières inférieures des deux portes (12). Introduisez les 2 vis (10) dans les charnières inférieures des deux portes et serrez avec un tournevis cruciforme. A l'aide d'une clé (10mm), introduisez et serrez les 2 boulons six-pans (11) dans les charnières inférieures des deux portes.

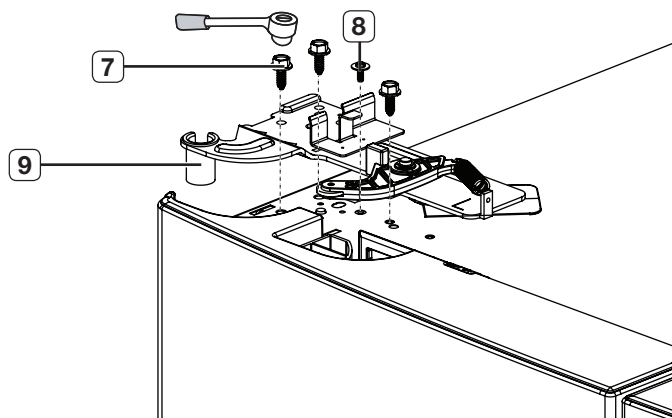


2. Placez le trou dans le bas de la porte sur la charnière inférieure (12).

 Faites attention à ne pas perdre le capot de la charnière, vu qu'il peut y sortir facilement.

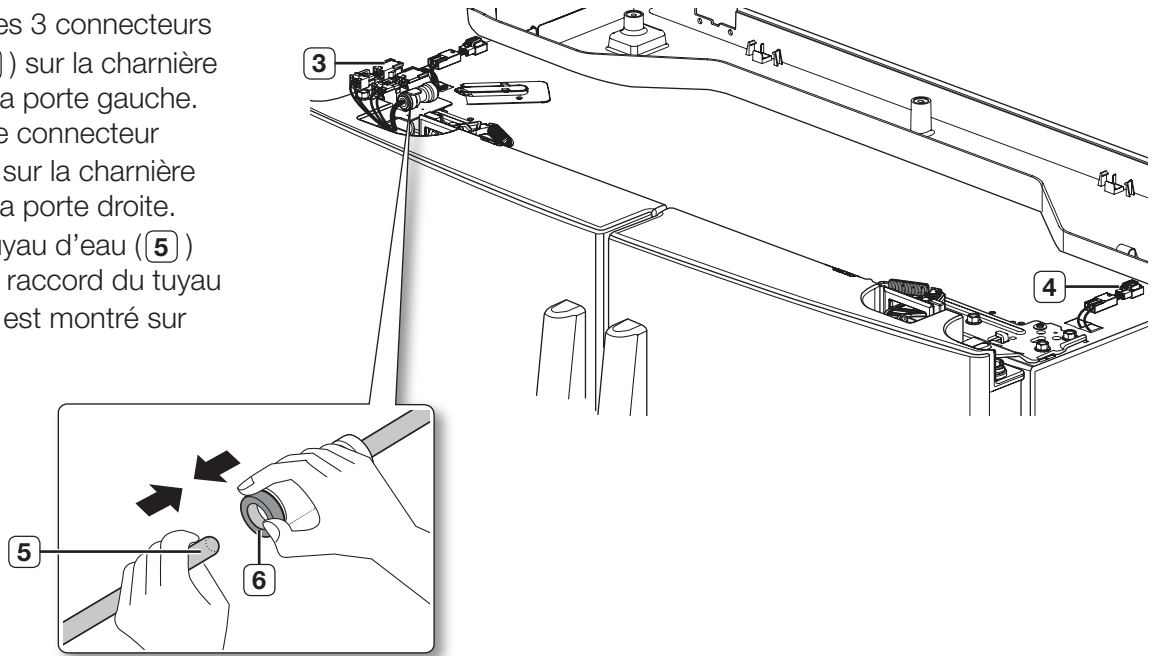


3. Introduisez les charnières supérieures (9) dans les trous sur le haut des portes. Avec une clé (10mm), introduisez et serrez les 3 boulons six-pans (7) dans les charnières supérieures des deux portes. Introduisez les vis de terre (8) dans les charnières supérieures des deux portes et serrez avec un tournevis cruciforme.




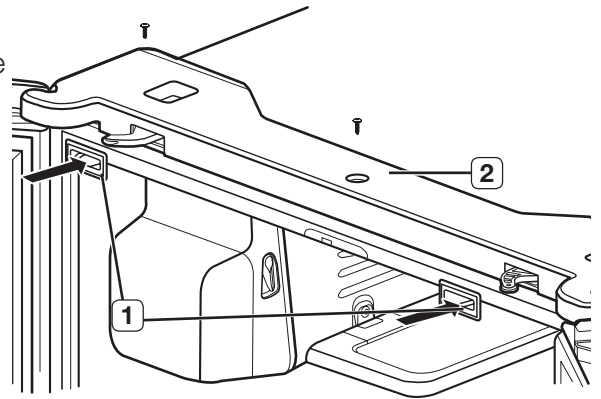
## RATTACHER LES PORTES DU RÉFRIGÉRATEUR

4. Reconnectez les 3 connecteurs électriques (3) sur la charnière supérieure de la porte gauche. Reconnectez le connecteur électrique (4) sur la charnière supérieure de la porte droite. Rattachez le tuyau d'eau (5) en poussant le raccord du tuyau (6) comme il est montré sur l'illustration.



5. Positionnez la Table du haut (2) en place. Introduisez les 3 vis dans la Table du haut et serrez avec un tournevis cruciforme. Avec la porte ouverte, réintroduisez le capot de la Table du haut (1) et fermez les portes.

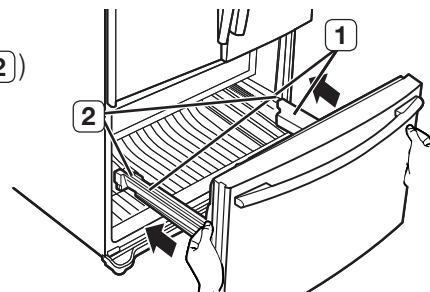
 Faites attention à ne pas perdre le capot de la charnière, vu qu'il peut y sortir facilement.



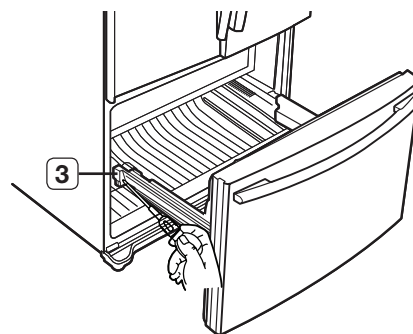
# Installation de votre Réfrigérateur a portes françaises

## ASSEMBLER LE TIROIR DU CONGÉLATEUR

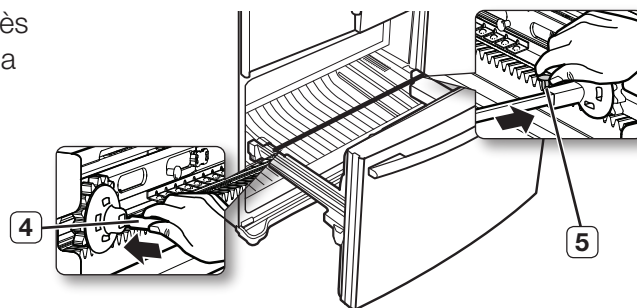
1. Attachez les deux glissières (1) aux deux couvercles des glissières (2) et glissez le tiroir dedans.



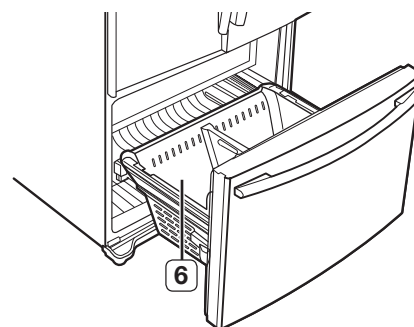
2. Poussez l'extrême de la glissière (3) au moyen d'un tournevis jusqu'à ce qu'il s'enclenche en place. Fermez le tiroir et tirez le tiroir dehors complètement.



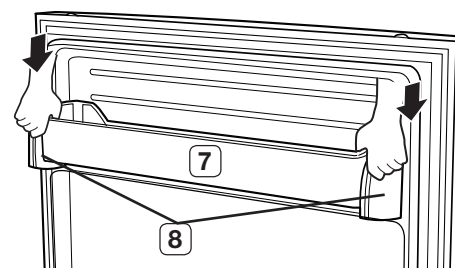
3. Introduisez l'arbre (4) dans le pignon du côté gauche après introduire l'arbre dans le pignon du côté droit et rattachez la cheville de fixation (5).



4. Ayant tiré du tiroir complètement, introduisez le panier inférieur (6) dans le système de glissières.



5. Accrochez les extrêmes du Compartiment inclinable (7) dans les deux supports (8) et poussez vers le bas pour qu'ils s'enclenchent en place.

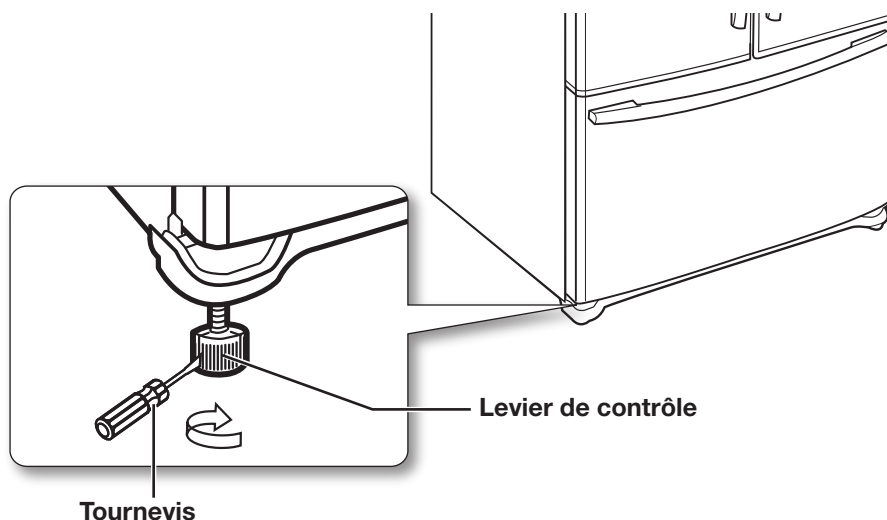


## AJUSTER LES PORTES

Puisque les portes sont à nouveau dans le réfrigérateur, vous avez à vérifier que le réfrigérateur est nivelé et faire les ajustements finaux. Si le réfrigérateur n'est pas nivelé, il ne sera pas possible que les portes soient parfaitement nivelées.

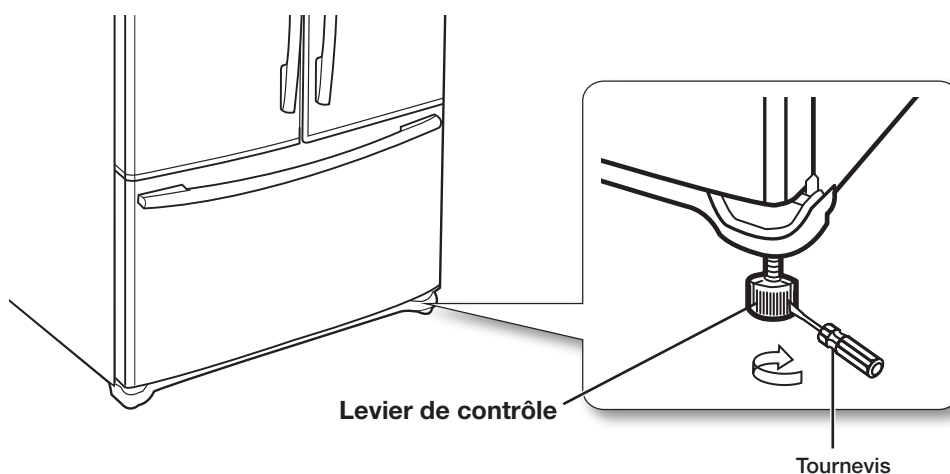
### Si la porte gauche est plus basse que la porte droite.

Introduisez un tournevis plat dans une entaille dans le levier de contrôle gauche, et tournez-le en sens horaire ou anti-horaire pour niveler la portex gauche.



### Si la porte gauche est plus haute que la porte droite.

Introduisez un tournevis plat dans une entaille dans le levier de contrôle droit, et tournez-le en sens horaire ou anti-horaire pour niveler la porte gauche.

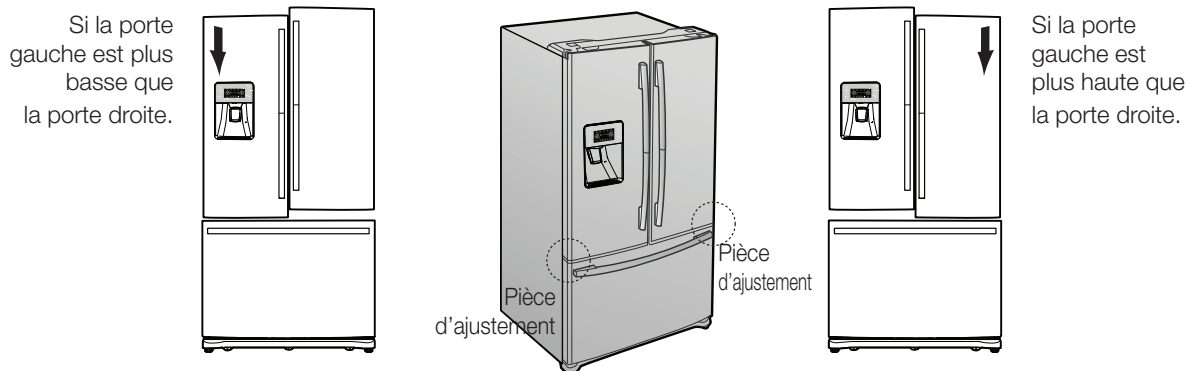


 Nous ne conseillons pas de faire les petits ajustements avec le levier de contrôle. Plutôt, consultez la page suivante pour savoir la meilleure façon de faire des petits ajustements aux portes.

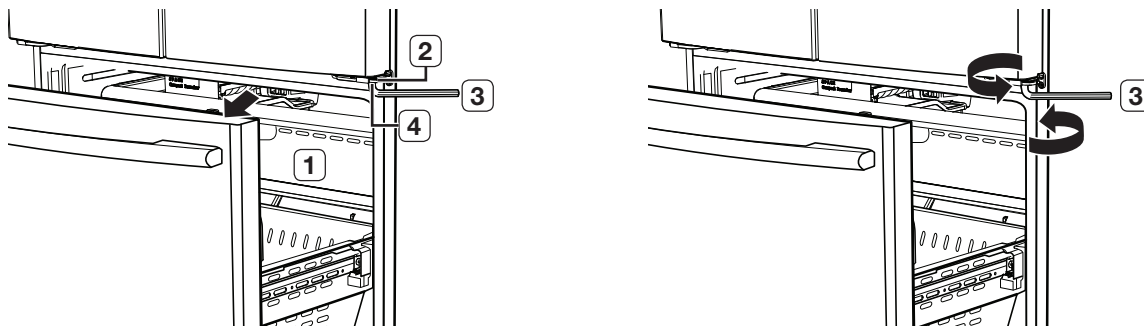
# Installation de votre Réfrigérateur a portes françaises


## FAIRE DES PETITS AJUSTEMENTS ENTRE LES PORTES

Souvenez-vous que le réfrigérateur doit être nivelé pour que les portes le soient aussi. Si vous avez besoin d'aide, consultez la section antérieure qui explique comment niveler le réfrigérateur.

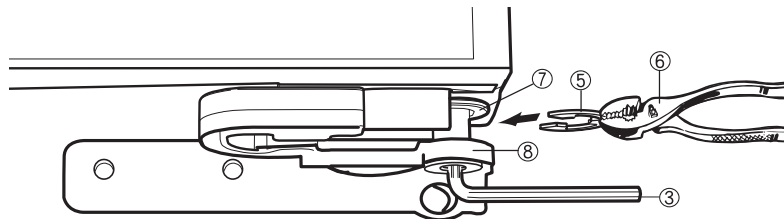



1. Si vous ouvrez le tiroir (1), vous verrez la charnière inférieure (2).
2. Introduisez la clé six-pans fournie (3) dans l'arbre (4) de la charnière inférieure.
3. Ajustez la hauteur en tournant la clé six-pans (3) en sens horaire (↻) ou anti-horaire (↺).



 lorsque vous tournez la clé six-pans en sens anti-horaire (↺), la porte bougera vers le haut.

1. Après avoir ajusté les portes, introduisez la cheville expansive fournie (5) au moyen de tenailles (6) dans l'ouverture entre l'entretoise (7) et la charnière inférieure (8). La quantité de chevilles expansives à introduire dépend de l'ouverture.

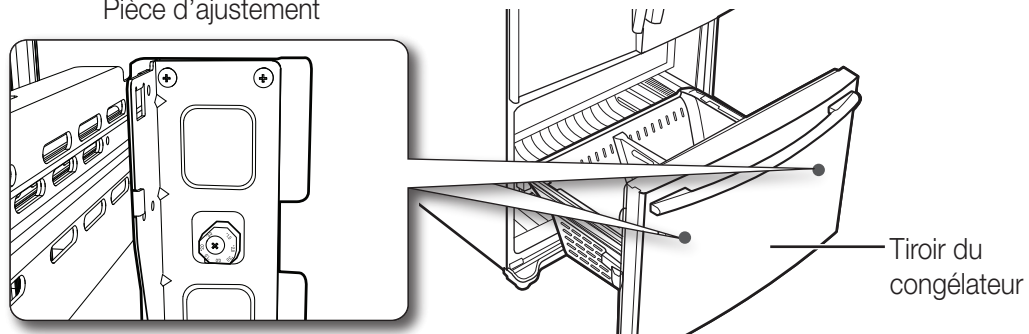


 Quatre chevilles expansives sont incluses dans le réfrigérateur. Chaque cheville expansive a une épaisseur de 0,04 pouce.

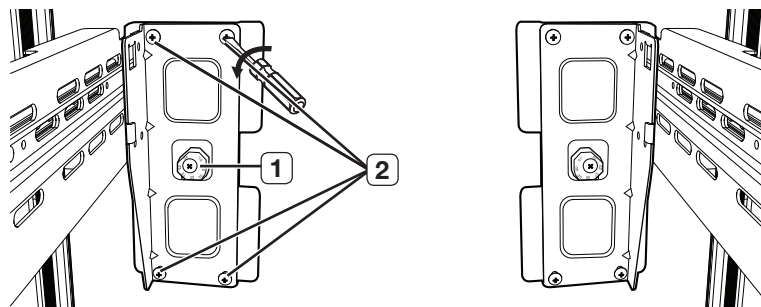


# AJUSTER LE NIVEAU DU TIROIR DU CONGÉLATEUR

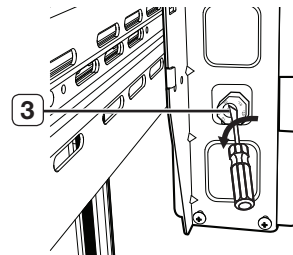
Pièce d'ajustement



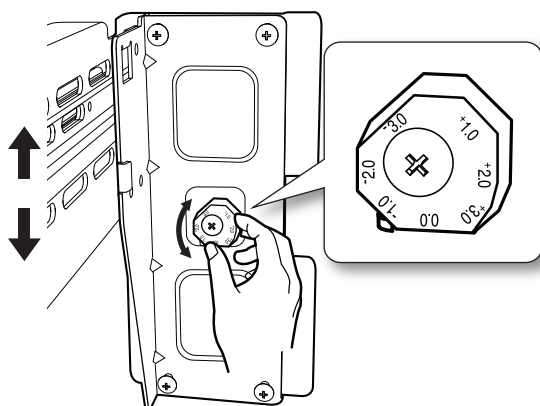
1. Repérez le régulateur de hauteur (1) dans le tiroir du congélateur.  
Dévissez un peu les quatre vis cruciformes (2) pour lâcher la porte.



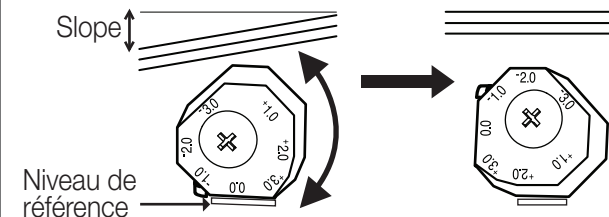
2. Lâchez la vis de contrôle (3) avec un tournevis cruciforme.



3. Trouvez le meilleur niveau pour aligner la pente de la porte.



Exemple) La pente est d'environ 2mm (0,08 pouce) comme il est montré dessous.



- Faites tourner le régulateur de hauteur à +2,0 pour réduire la pente de la porte.

→ Après l'ajustement, serrez les vis (2) et (3) en ordre inverse.

# Installation de votre Réfrigérateur à portes françaises

## VERIFIER L'ARRIVÉE D'EAU AU DISTRIBUTEUR

Le distributeur d'eau est un des éléments utiles de votre nouveau réfrigérateur Samsung. Pour promouvoir la santé, le filtre d'eau Samsung enlève de l'eau les particules non désirées. Cependant, il ne stérilise ni détruit pas les microorganismes. Pour cela, vous devez acheter un système de purification d'eau.

Pour que la machine à glace fonctionne correctement, il faut une pression d'eau de 20~125 psi (livres par pied carré). Sous des conditions normales, une tasse de 170 cc (5,75 oz.) est remplie en 10 secondes.

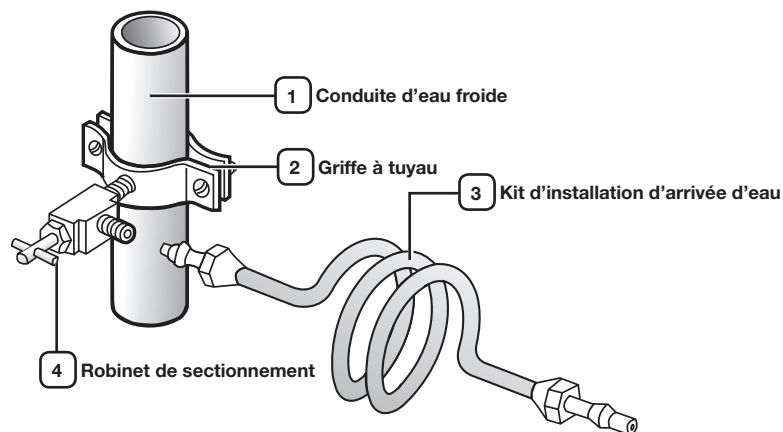
Si le réfrigérateur est installé dans une zone à pression d'eau très basse (sous 20 psi), vous pouvez installer un surpresseur pour compenser la faible pression.

Vérifiez que le réservoir d'eau dans le réfrigérateur est rempli correctement. Pour cela, pressez le levier du distributeur d'eau jusqu'à ce que l'eau coule par la sortie d'eau.

 Des kits d'installation de conduite d'eau sont disponibles avec des frais supplémentaires chez votre fournisseur. Nous conseillons d'utiliser un kit de d'arrivée d'eau contenant des tuyaux en cuivre.

### Connexion à la conduite d'arrivée d'eau

1. D'abord, coupez l'arrivée d'eau principale et éteignez le distributeur de glace.
2. Repérez la conduite d'eau froide potable la plus proche.
3. Après connecter l'arrivée d'eau au filtre d'eau, ouvrez à nouveau l'arrivée d'eau principale et faites entrer 4 gallons (15 litres) ou plus dans un seau pour nettoyer le filtre d'eau.

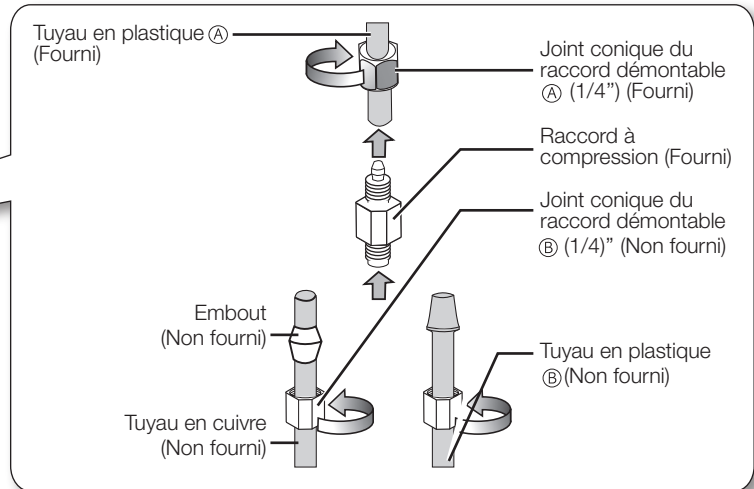
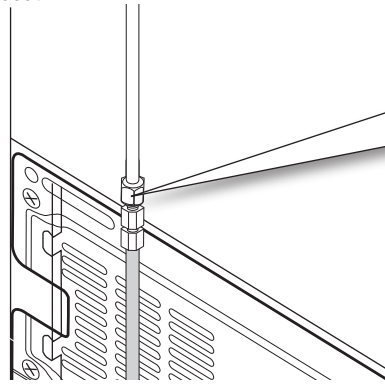


# INSTALLER LA CONDUITE D'EAU

## Connecter la conduite d'eau au réfrigérateur

Vous devez acheter plusieurs éléments avant de compléter cette connexion. Vous pouvez les trouver en kit chez votre quincaillerie du quartier.

- Joint conique du raccord démontable 1/4"
- tuyau en plastique
- tuyau en cuivre
- Embout



1. Glissez le joint conique du raccord démontable A à travers le tuyau en plastique B fourni.
2. Serrez le joint conique du raccord démontable A dans le raccord à compression 1/4".
  - Si vous utilisez du tuyau en cuivre, glissez le joint conique du raccord démontable B (non fourni) et l'embout (non fourni) dans le tuyau en cuivre (non fourni) comme il est montré.
  - Si vous utilisez le tuyau en plastique B, introduisez son extrême moulé dans le raccord à compression.
3. Serrez le joint conique du raccord démontable B dans le raccord à compression, sans le serrer de trop.
4. Ouvrez à nouveau le passage d'eau et vérifiez qu'il n'y a pas de fuites.



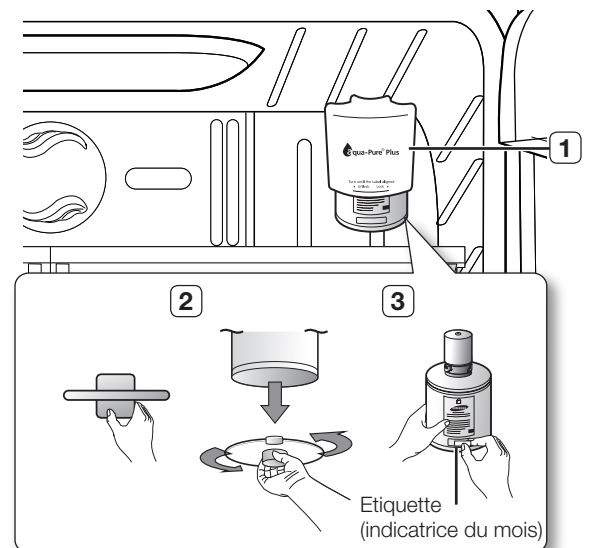
Connectez la conduite d'eau uniquement à une source d'eau potable.

Si vous devez réparer ou démonter la tuyauterie, coupez 1/4" du tuyau en plastique pour vous assurer une connexion sûre et libre de fuites.

## Installation du filtre d'eau.

1. Enlevez le couvercle du filtre d'eau (1).
2. Enlevez le capot en le tournant en sens anti-horaire. Rangez le capot dans un endroit sûr pour l'utiliser au cas que de ne pas utiliser de filtre.
3. Enlevez le filtre d'eau de la boîte et collez-y une étiquette indicatrice comme il est montré.

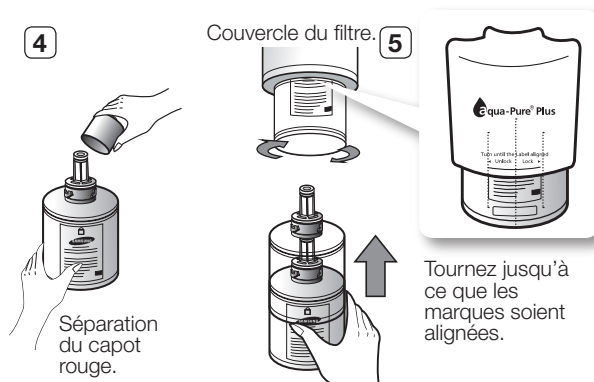
Collez sur le filtre une étiquette ayant une date six mois après. Par exemple, si vous installez le filtre d'eau en mars, collez l'étiquette « SEP » sur le filtre pour vous rappeler de le remplacer en septembre. Comme ça, vous saurez quand il est temps de changer le filtre. Normalement, un filtre dure 6 mois.



# Installation de votre Réfrigérateur à portes françaises

4. Enlevez le capot du filtre en introduisez le filtre dans son logement.
5. Tournez lentement le filtre d'eau 90° en sens horaire pour l'aligner avec la marque sur le couvercle, enclenchant le filtre en place.

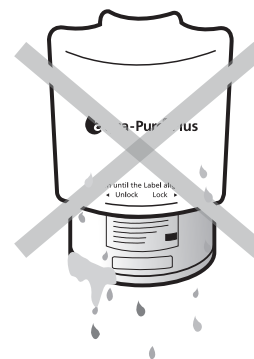
Vérifiez que la marque sur le filtre d'eau est alignée avec le centre du dessin sur le couvercle du filtre, comme il est illustré. Souvenez-vous de ne pas serrer de trop.



 Vous devez enlever la clayette en verre supérieure droite avant d'installer les filtres d'eau.

## Enlever toute matière résiduelle dans l'arrivée d'eau après l'installation du filtre.

1. Ouvrez le passage d'eau principal et coupez le robinet de l'arrivée d'eau.
2. Faites couler l'eau à travers le distributeur jusqu'à ce qu'elle soit claire (6-7 minutes environ). Après le système d'arrivée d'eau sera propre et libre d'air.
3. Une purge plus longue peut se révéler nécessaire dans certains logements.
4. Ouvrez la porte du réfrigérateur et vérifiez qu'il n'y a pas de fuite d'eau en provenance du filtre d'eau.



 Souvenez-vous de purger le distributeur complètement, autrement il peut y avoir un égouttement d'eau au distributeur. Cela signifie qu'il y a encore de l'air dans les tuyaux.

# Utilisation du Réfrigérateur à portes françaises Samsung

## INSTALLATION DU REFRIGERATEUR

Maintenant, vous avez mis votre nouveau réfrigérateur en place, et vous êtes prêt à le régler et à apprécier les caractéristiques et les fonctions de l'appareil

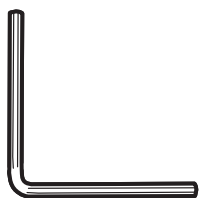
Après compléter les étapes suivantes, votre réfrigérateur sera complètement opérationnel. Si non, vérifiez d'abord l'arrivée et la source d'électricité ou consultez la section de dépannage sur l'arrière de ce guide d'utilisation. Si vous avez plus de questions, contactez votre service d'assistance Samsung Electronics.

1. Placez le réfrigérateur dans un endroit approprié, avec de bonnes distances entre le mur et le réfrigérateur. Consultez les instructions d'installation dans ce guide.
2. Une fois le réfrigérateur branché, vérifiez que la lumière intérieure s'allume lorsque vous ouvrez les portes.
3. Réglez le contrôle de température et attendez une heure. Le congélateur refroidira un peu et le moteur marchera doucement.
4. Après mettre le réfrigérateur sous tension, il tardera quelques heures à atteindre la température appropriée. Vous pouvez garder des aliments et des boissons dans le réfrigérateur une fois que la température sera suffisamment froide.

 Vérifiez la liste d'accessoires cidessous



Filtre d'eau



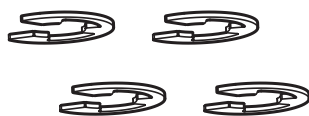
Clé six-pans



Raccord à  
compression



Joint conique du  
raccord démontable



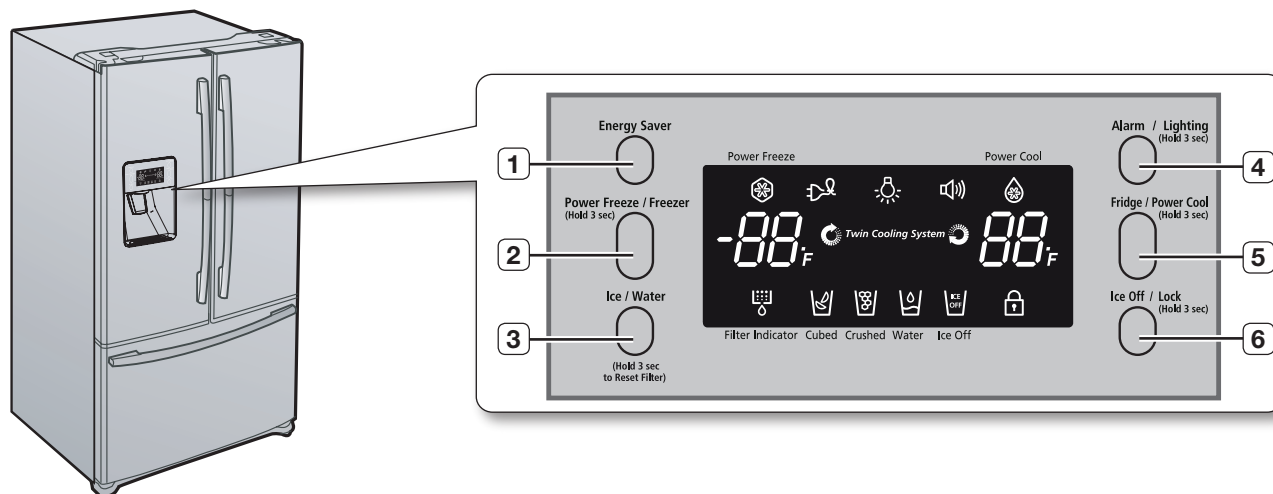
Cheville expansive



Rondelle

# Utilisation du Réfrigérateur à portes françaises SAMSUNG

## UTILISER LE PANNEAU DE CONTRÔLE



(1) Touche Economie d'énergie

Pour une meilleure efficacité énergétique, appuyez sur la touche Economie d'énergie. S'il y a de la condensation sur les portes, éteignez la fonction Economie d'énergie.

(2) Touche Congélateur / Geler vite

Appuyez sur la touche Congélateur / Geler vite pour régler le réfrigérateur à la température désirée. Vous pouvez régler la température entre 8°F et -14°F. Appuyez et maintenez la touche Congélateur / Geler vite pendant 3 secondes pour accélérer le temps requis pour geler les produits dans le congélateur. Cela peut être utile si vous avez besoin de geler rapidement des aliments qui se gâtent facilement ou si la température du congélateur a augmenté dramatiquement (par exemple, si la porte a été laissée ouverte).

(3) Touche Glace / Eau

Appuyez sur la touche Glace / Eau pour sélectionner la fonction glace ou eau. Vous pouvez sélectionner l'eau ou les deux formes de glace (glaçons / glace pilée). Après avoir fait la sélection, pressez le levier du distributeur.

(4) Touche Alarme / Lumière

Appuyez sur la touche Alarme / Lumière pour éteindre l'alarme d'ouverture de porte. Initialement, l'alarme est allumée. Si vous appuyez et maintenez la touche Alarme / Lumière pendant 3 secondes, la lumière LED du distributeur restera allumée.

(5) Touche Réfrigérateur / Refroidir vite

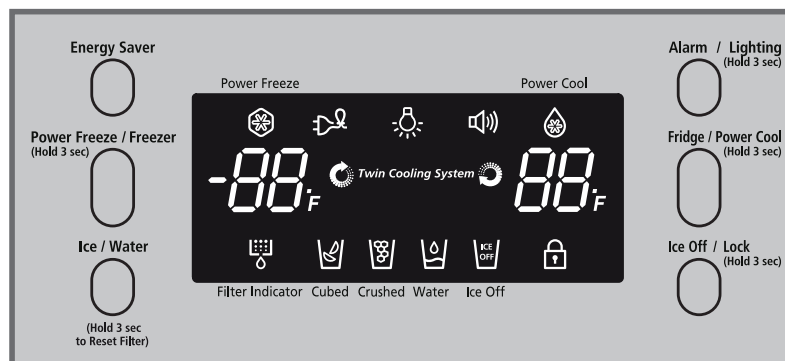
Appuyez sur la touche Réfrigérateur / Refroidir vite pour régler le réfrigérateur à la température désirée. Vous pouvez régler la température entre 34°F et 46°F. Appuyez et maintenez la touche Réfrigérateur / Refroidir vite pendant 3 secondes pour augmenter la vitesse de refroidissement des produits dans le réfrigérateur. Cela peut être utile si vous avez besoin de refroidir rapidement des aliments qui se gâtent facilement ou si la température du réfrigérateur a augmenté dramatiquement (par exemple, si la porte a été laissée ouverte).

(6) Touche Sans glace / Verrouillage

Appuyez sur la touche Sans glace / Verrouillage pour éteindre la production de glace. Si vous appuyez et maintenez la touche Sans glace / Verrouillage pendant 3 secondes, l'affichage et le distributeur seront verrouillés.

## UTILISATION DE L’AFFICHAGE NUMÉRIQUE

« Temp. Congélateur » indique la température actuelle du congélateur. « Temp. Réfrigérateur » indique la température actuelle du réfrigérateur. S’il n’est pas utilisé, l’affichage s’éteindra. Cela est normal.



### Geler vite

Cet icône s’allumera lorsque vous activez la caractéristique « Geler vite ». « Geler vite » est très utile si vous avez besoin de beaucoup de glace. Appuyez sur la touche « Geler vite » et la production de glace augmentera. Lorsque vous en aurez suffisante, appuyez encore sur la touche pour annuler le mode « Geler vite ».

Si vous sélectionnez « Geler vite », la température dans le congélateur tombera pendant deux heures et demie environ.

### Glaçons , Glace pilée Eau

Obtenez des glaçons ou de la glace pilée en sélectionnant votre choix dans le panneau de contrôle numérique. Si vous n’avez pas besoin de glace, éteignez la fonction pour économiser de l’eau et de l’énergie. La lumière du type de glace indique le type de glace (ou l’absence de glace) actuellement choisi.

### Refroidir vite

Cet icône s’allume lorsque vous activez la touche « Refroidir vite ». Pour un refroidissement rapide du réfrigérateur, utilisez « Refroidir vite ».

Si vous sélectionnez « Refroidir vite », la température du réfrigérateur tombera pendant deux heures et demie environ.

### Indicateur du filtre

Lorsque la lumière indicatrice du filtre est allumée, c’est l’heure de changer le filtre. Cela arrive typiquement tous les 6 mois.

L’indicateur du filtre tourne initialement au bleu lorsque vous introduisez le filtre d’eau.

L’indicateur du filtre tourne au rose lorsque vous avez utilisé le filtre d’eau pendant 5 mois.

L’indicateur du filtre tourne au rouge lorsque vous avez utilisé le filtre d’eau pendant 6 mois.

Après avoir retiré le filtre à air usagé et installé le nouveau (voir page 35 pour plus de détails sur la procédure), réinitialisez l’indicateur en maintenant appuyée la touche « Glace/Eau » (Ice/Water) pendant 3 secondes.

# Utilisation du Réfrigérateur à portes françaises SAMSUNG

## Economie d'énergie

Cet icône s'allume lorsque vous activez la caractéristique « Economie d'énergie ». La fonction « Economie d'énergie » est allumée lorsque vous fournissez de l'énergie au réfrigérateur installé. S'il y a de la condensation, éteignez la fonction « Economie d'énergie ».

## Lumière

Cet icône s'allume lorsque vous activez la caractéristique « Lumière ». Dans ce cas, la lumière du distributeur (sous l'affichage) sera constamment allumée. Si vous voulez que la lumière du distributeur s'allume seulement lorsque celui-ci est utilisé, éteignez la fonction « Lumière ».

## Alarme

Cet icône s'allume lorsque vous activez la fonction « Alarme ». L'alarme de la porte sonne si une des portes est ouverte plus de 3 minutes. Le son bip s'arrête si vous fermez la porte. Initialement, « Alarme » est allumée.

## Sans glace

Cet icône s'allume lorsque vous activez la fonction « Sans glace ». Dans ce cas, il n'y aura pas de production de glace.

## Verrouillage

Cet icône s'allume lorsque vous activez la fonction « Verrouillage ». Dans ce cas, vous ne pourrez pas utiliser le panneau de contrôle. Si vous appuyez et maintenez la touche Sans glace / Verrouillage pendant 3 secondes, vous pourrez utiliser à nouveau le panneau de contrôle.

## CONTROLE DE LA TEMPERATURE

### Température de base des compartiments congélateur et réfrigérateur


La température de base recommandée pour les compartiments congélateur et réfrigérateur sont de 2°F/38°F. Si les températures du congélateur et du réfrigérateur sont trop hautes ou trop basses, ajustez la température manuellement.

#### Contrôle de la température du congélateur

La température du congélateur peut être réglée entre 8°F et -14°F en fonction de vos besoins. Appuyez maintes fois sur la touche Congélateur jusqu'à ce que la température désirée soit montrée sur l'affichage de température. Rappelez-vous que des aliments comme la glace fondent sur les 4°F. L'affichage de température passe séquentiellement de -14°F à 8°F. Lorsque l'affichage atteint 8°F, il recommence à -14°F. Cinq secondes après le réglage de la nouvelle température, l'affichage montre à nouveau la température actuelle du congélateur. Cependant, cette valeur change graduellement vers la nouvelle température.

#### Contrôle de la température du réfrigérateur

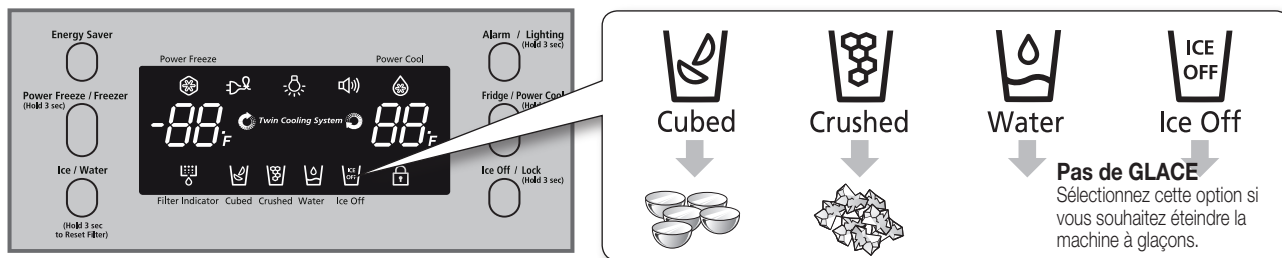
La température du réfrigérateur peut être réglée entre 46°F et 34°F en fonction de vos besoins. Appuyez maintes fois sur la touche Réfrigérateur jusqu'à ce que la température désirée soit montrée sur l'affichage de température. Le processus de contrôle de la température du réfrigérateur est égal à celui du congélateur. Appuyez sur la touche Réfrigérateur pour régler la température choisie. Après quelques secondes, le réfrigérateur commence à ajuster vers la nouvelle température réglée. Cela est appréciable sur l'affichage numérique.

 Les températures du congélateur ou du réfrigérateur peuvent monter si vous ouvrez trop fréquemment les portes, ou si beaucoup d'aliments chauds y sont placés. Cela peut produire que l'affichage numérique clignote. Une fois que le congélateur et le réfrigérateur retournent à leurs températures normales, le clignotement s'arrête. Si le clignotement continue, il est possible que vous deviez « réinitialiser » le réfrigérateur. Essayez-le en débranchant l'appareil, attendant dix minutes et rebranchant la corde d'alimentation.



# UTILISATION DU DISTRIBUTEUR DE GLACE ET D'EAU FROIDE

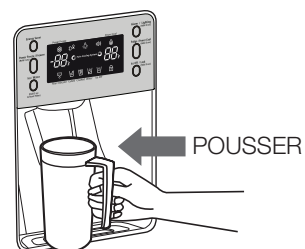
Appuyez sur la touche Glace / Eau pour sélectionner le type désiré



## Utilisation du Distributeur de glace

Placez un verre sous le distributeur de glace et poussez doucement contre le levier du distributeur avec le verre. Vérifiez que le verre est en ligne avec le distributeur pour éviter que la glace saute dehors.

**ATTENTION** Si la porte du congélateur est laissée ouverte longtemps, il peut se former de la condensation ou la glace dans la machine à glace peut s'entasser. Fermez la porte si vite que possible. Le distributeur de glace peut n'offrir que peu de glaçons s'il n'y a pas de glace suffisante dans la machine. Utilisez le distributeur lorsqu'il y a de la glace suffisante. Si la porte du congélateur est ouverte pendant longtemps ou si beaucoup de glace est distribuée d'un coup, la condensation peut immobiliser le levier du distributeur.



## Utilisation du Distributeur d'eau

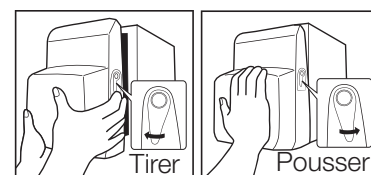
Placez un verre sous le distributeur d'eau et poussez doucement contre le levier du distributeur avec le verre. Vérifiez que le verre est en ligne avec le distributeur pour éviter que l'eau éclabousse.

Si vous venez d'installer le réfrigérateur ou de changer le filtre d'eau, jetez les six premiers verres d'eau pour vous débarrasser des impuretés du système d'eau. Vérifiez que l'eau coule propre avant de la boire.

## Utilisation de la fonction Sans glace


Lors de sélectionner le mode Sans glace, enlevez tous les glaçons du seau. Si vous n'utilisez pas le distributeur, les glaçons peuvent fondre ensemble.

Tirez du levier de verrouillage pour jeter les glaçons ou la glace entassée du seau. Renforcez le seau jusqu'à entendre un déclic.



**ATTENTION** Si vous partez en long voyage ou en vacances, fermez le robinet de sectionnement et coupez l'arrivée d'eau au réfrigérateur. Cela aide à prévenir les fuites accidentelles. Ne mettez pas les doigts, les mains ou des objets inappropriés dans la chute du seau de la machine à glace.

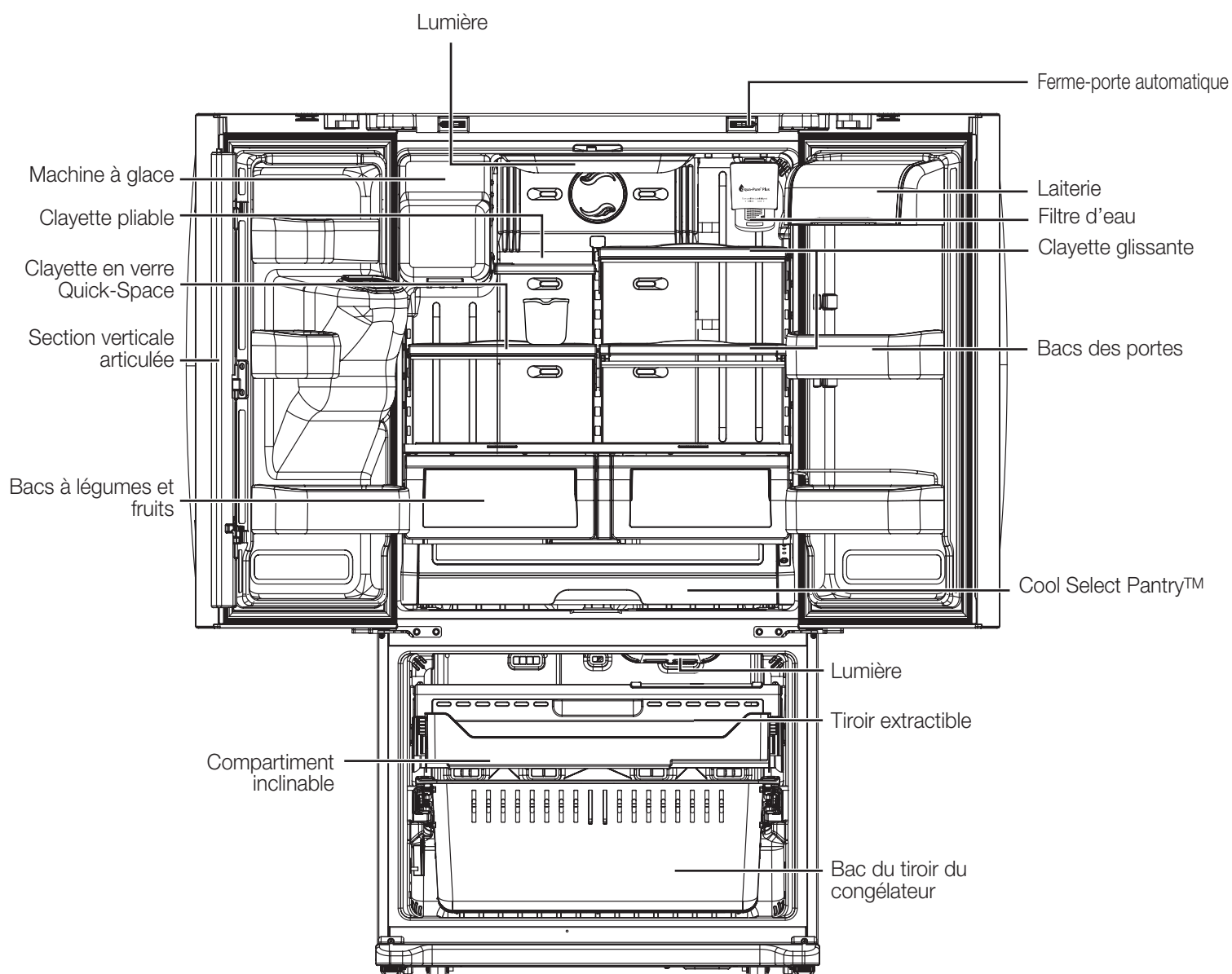
- Vous pouvez vous blesser ou produire des dégâts matériels. Ne jamais mettez les doigts ou d'autres objets dans l'ouverture du distributeur.
- Vous pouvez vous blesser. Ne lavez pas ni arrosez de l'eau dans le seau à glace. Nettoyez seulement avec un chiffon sec. Pour le fonctionnement correct de la machine à glace il faut une pression de 138~862 Kpa.

 Le volume du réservoir d'eau est d'un tiers (1/3) de gallon (1 1/4 litre) environ. Pour le distributeur d'eau, utilisez un récipient de moins de 4 pouces (10cm) de diamètre. Attendez 1 seconde avant d'enlever le récipient après la chute de l'eau pour éviter les éclaboussures. Ne tirez pas du levier du distributeur après prendre la glace ou l'eau. Il se rabat automatiquement. La glace est produite en glaçons. Lorsque vous sélectionnez « Pilée », la machine à glace moule les glaçons à glace pilée.

# Utilisation du Réfrigérateur à portes françaises SAMSUNG

## PIÈCES ET PARTICULARITÉS

Utilisez cette page pour vous familiariser avec les pièces et les particularités du réfrigérateur



Quand vous fermez la porte, vérifiez que la Section verticale articulée est dans sa position correcte. Sinon, elle peut produire des éraflures sur l'autre porte.

Si la Section verticale articulée est inversée, remettez-la sur pied et fermez la porte.

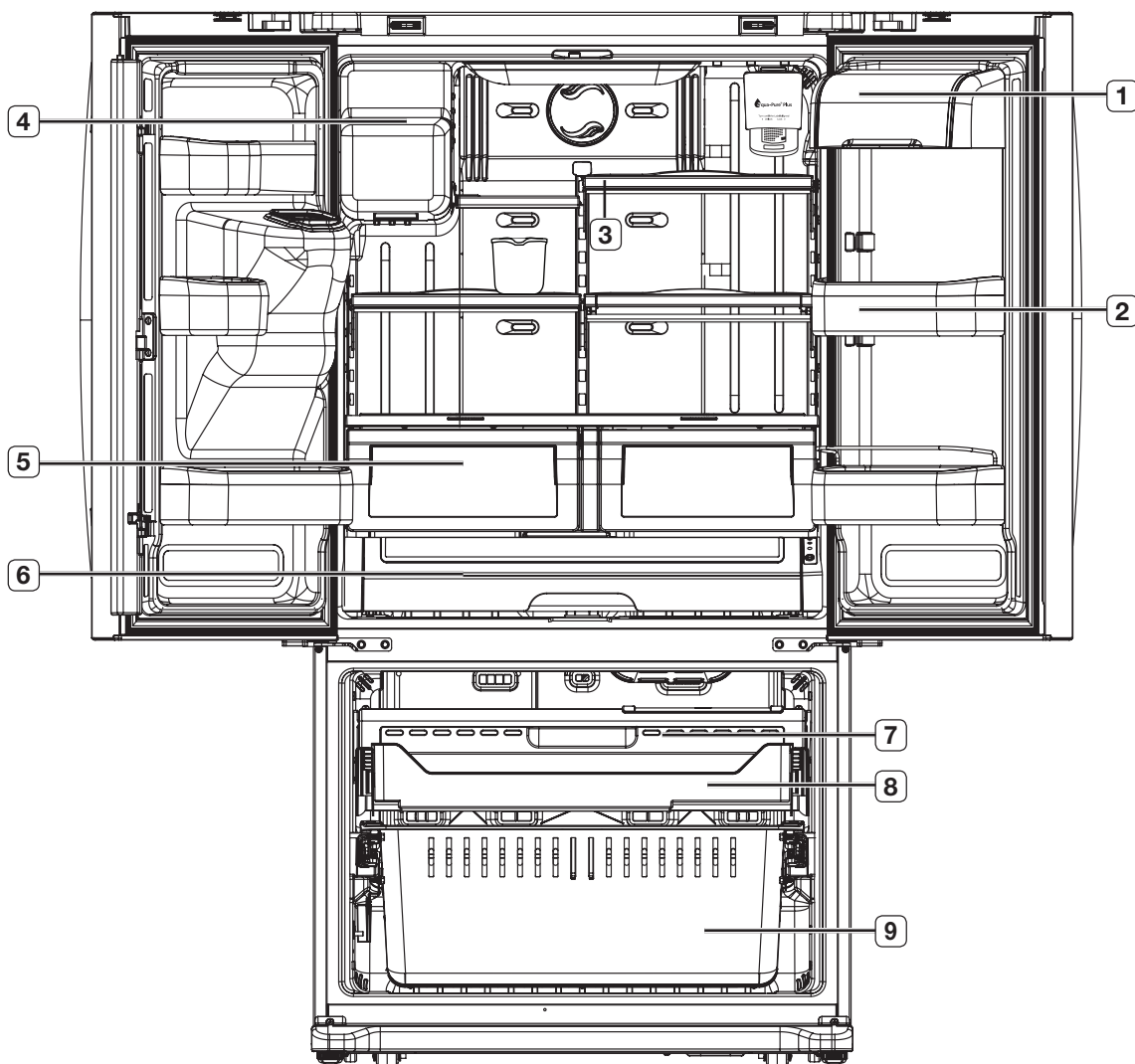
De l'humidité peut apparaître sur la Section verticale articulée à cause de la chauffeuse installée dans l'articulation pour éviter l'humidité. La poignée de la porte peut relâcher au cours du temps.

Si cela arrive, serrez les boulons qui se trouvent à l'intérieur de la porte.

Une porte peut s'ouvrir si vous fermez l'autre trop fortement.

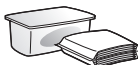

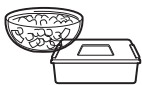



## CONSERVER DES ALIMENTS


Le Réfrigérateur a portes françaises Samsung a été conçu pour fournir un maximum d'espace de stockage et de fonctions. Voici certains des compartiments personnalisés que nous avons créé pour conserver vos aliments frais plus longtemps. Dans le but de prévenir le passage d'odeurs vers le compartiment à glace, les aliments stockés doivent être enveloppés le plus hermétiquement possible.




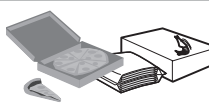

# Utilisation du Réfrigérateur à portes françaises SAMSUNG



## CONSERVER DES ALIMENTS DANS LE RÉFRIGÉRATEUR

(1) LAITERIE	Vous pouvez conserver ici des petits produits laitiers, comme du beurre ou de la margarine, du yaourt ou des morceaux de fromage.	
(2) TIROIRS DES PORTES	Ils ont été conçus pour soutenir des bouteilles et des récipients larges, comme des gallons de lait.	
(3) CLAYETTES EN VERRE TREMPÉ	Conçus pour résister à la fracture, sur les clayettes vous pouvez garder toutes sortes de nourritures et de boissons. L'apparition de marques circulaires sur le verre est normale et peut être corrigée au moyen d'un chiffon humide.	
(4) BAC A ŒUFS	Le meilleur endroit pour garder les œufs. Placez le bac sur la clayette pour un accès facile.	
(5) BACS A FRUITS ET LÉGUMES	Pour préserver frais les fruits et végétaux conservés. Ce bac a été particulièrement conçu pour contrôler le niveau d'humidité intérieure. Conservez les fruits et les végétaux séparés s'il est possible.	
(6) COOL SELECT PANTRY™	Pour stocker des plateaux larges, des spécialités alimentaires, des boissons ou des objets divers.	

-  Ne placez pas des objets grands sous la lampe du réfrigérateur. Il y a un capteur d'air près de la lampe, et s'il est bloqué votre réfrigérateur peut se refroidir excessivement. Placez fruits et végétaux dans leur compartiment pour éviter qu'ils gèlent. Si les aliments dans votre réfrigérateur gèlent, augmentez la température.

## CONSERVER DES ALIMENTS DANS LE TIROIR DU CONGÉLATEUR

(7) RETIRER LE TIROIR	A utiliser pour ranger des viandes ou des aliments secs. Il est souhaitable d'y envelopper les aliments, avec du papier d'aluminium par exemple, ou de les garder dans des récipients.	
(8) COMPARTIMENT INCLINABLE	Peut être utilisé pour des petits paquets d'aliments gelés. Vous y pouvez même ranger une pizza de 16".	
(9) BAC DU TIROIR DU CONGÉLATEUR	Vous y pouvez conserver des viandes ou des aliments secs. Il est souhaitable d'y envelopper les aliments, avec du papier d'aluminium par exemple, ou de les garder dans des récipients.	

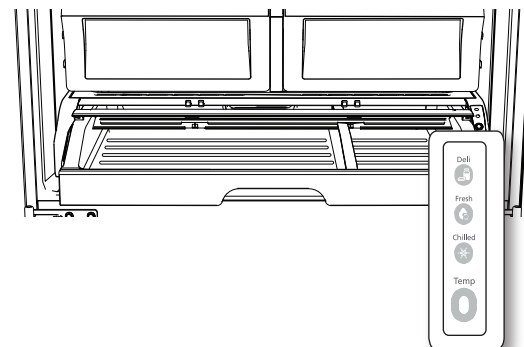
-  Il faut garder les bouteilles serrées, de façon à ce qu'elles ne tombent ni soient renversées lorsque la porte du réfrigérateur est ouverte.
-  Si vous envisagez de partir longtemps, videz le réfrigérateur et mettez-le hors tension. Nettoyez l'excès d'humidité de l'intérieur de l'appareil et laissez les portes ouvertes. Cela aidera à éviter le développement d'odeurs et de moisissure.

## UTILISER COOL SELECT PANTRY™

Cool Select Pantry™ est un tiroir à largeur maximale qui compte avec un contrôle de température réglable. Vous pouvez utiliser ce tiroir pour stocker des plateaux larges, des spécialités alimentaires, des boissons ou des objets divers.

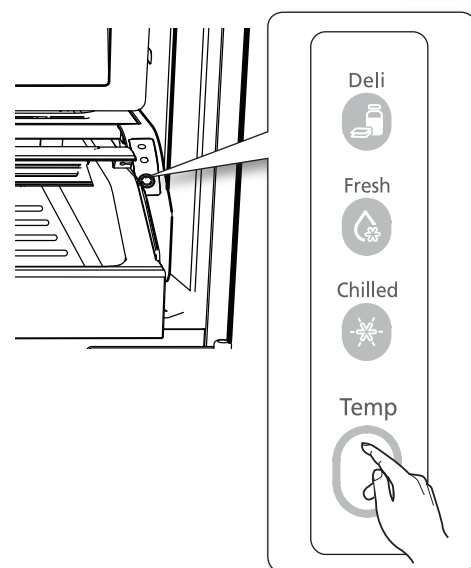
Il y a un contrôle de température qui peut ajuster la quantité d'air froid permis dans le tiroir.

Ce contrôle est placé sur le côté droit du tiroir.



### Touche de sélection

1. Si « Deli » est sélectionné, la température du tiroir est d'environ 5°C (41°F). Ce réglage aide à conserver les aliments frais plus longtemps. La température du tiroir peut être maintenue sous le réglage de température recommandée (congélateur : -2°F, réfrigérateur : 38°F).
2. Si « Frais » est sélectionné, la température du tiroir est d'environ 3°C (38°F). Ce réglage aide à conserver les aliments frais pendant plus longtemps. La température du tiroir peut être maintenue sous le réglage de température recommandée (congélateur : -2°F, réfrigérateur : 38°F).
3. Si « Bien frais » est sélectionné, la température du tiroir est d'environ 1°C (34°F). Ce réglage aide aussi à conserver frais les viandes et les poissons pendant plus longtemps. La température du tiroir peut être maintenue sous le réglage de température recommandée (congélateur : -2°F, réfrigérateur : 38°F).



Deli	Frais	Bien frais
· ananas	· concombres	· steaks
· citron	· pommes	· fromages durs
· avocat	· oranges	· charcuterie
· pomme de terre	· raisin	· lard
	· courgettes	· saucisses
	· maïs	



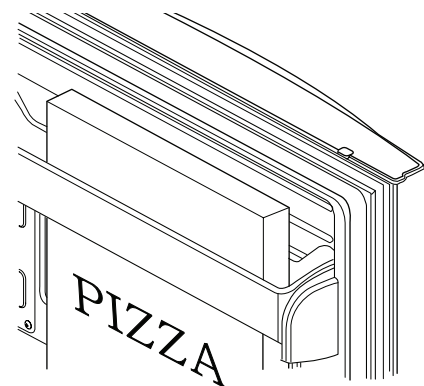
Si le mode « Bien frais » est sélectionné, les fruits et légumes peuvent en résulter défavorisées. Ne stockez pas de laitue ou d'autres légumes-feuilles dans ce tiroir.



CAUTION Ne rangez pas bouteilles en verre dans ce tiroir. Si elles gèlent, elles peuvent se briser et produire des blessures.

## UTILISATION DU COMPARTIMENT INCLINABLE

Le Compartiment inclinable peut être utilisé pour conserver même une pizza de 16", comme sur l'illustration.




# Utilisation du Réfrigérateur à portes françaises SAMSUNG


## ENLEVER LES ACCESSOIRES DU REFRIGERATEUR

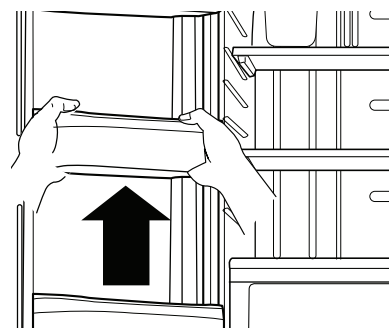
### 1. Balconnets et Laiterie

Pour enlever - Relevez le balconnet et tirez dehors.

Pour replacer - Glissez le balconnet sur l'endroit désiré et poussez vers le bas jusqu'au fond.

**ATTENTION**  Si les balconnets ne sont pas fermement rattachés, des accidents peuvent se produire. Ne permettez pas aux enfants de jouer avec les balconnets. Les coins pointus des balconnets peuvent produire des blessures.

 N'ajustez pas un balconnet plein d'aliments.



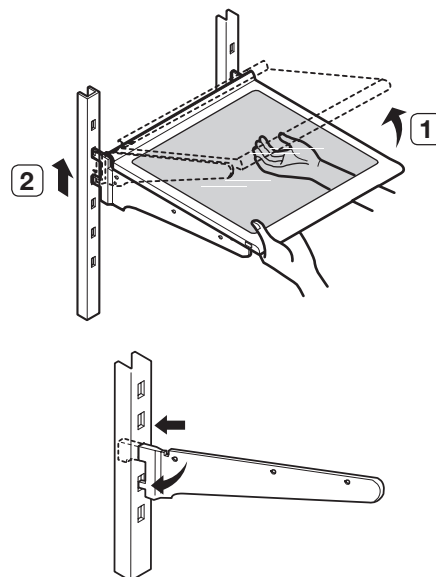
### 2. Clayettes en verre trempé

Pour enlever - Inclinez l'avant de la clayette en direction de (1) et relevez-la en direction de (2). Tirez la clayette dehors.

Pour replacer - Inclinez l'avant de la clayette vers le haut et guidez ses crochets dans les rainures à la hauteur désirée. Ensuite baissez l'avant de la clayette pour que les crochets tombent dans les rainures.

**ATTENTION**  Les clayettes en verre trempé sont lourdes. Faites bien attention lors de les enlever.


 Enlevez les clayettes de la position originale et replacez-les dans celle que vous voulez.

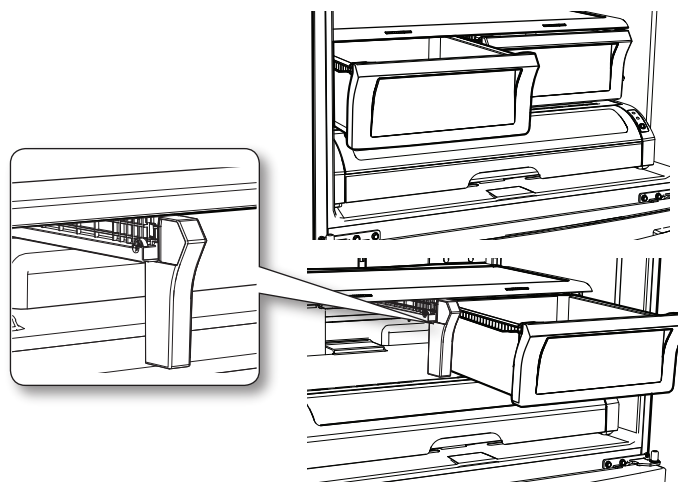


### 3. Bacs à fruits et légumes

Pour enlever - Tirez le bac dehors entièrement. Inclinez l'avant du bac et tirez directement.

Pour replacer - Introduisez le bac dans les glissières et enfoncez-le en place.

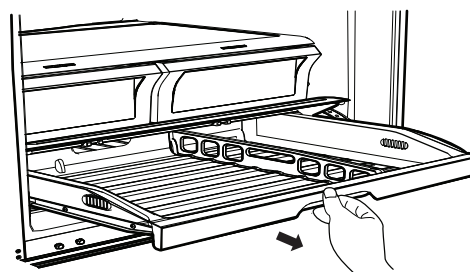
**ATTENTION**  La clayette en verre sur le bac n'est pas rattachée fermement. Soyez prudent lors de le relever. N'ouvrez pas le bac si le tiroir Cool Select Pantry™ est ouvert. Cela peut érafler ou casser sa couverture.



#### 4. Cool Select Pantry™

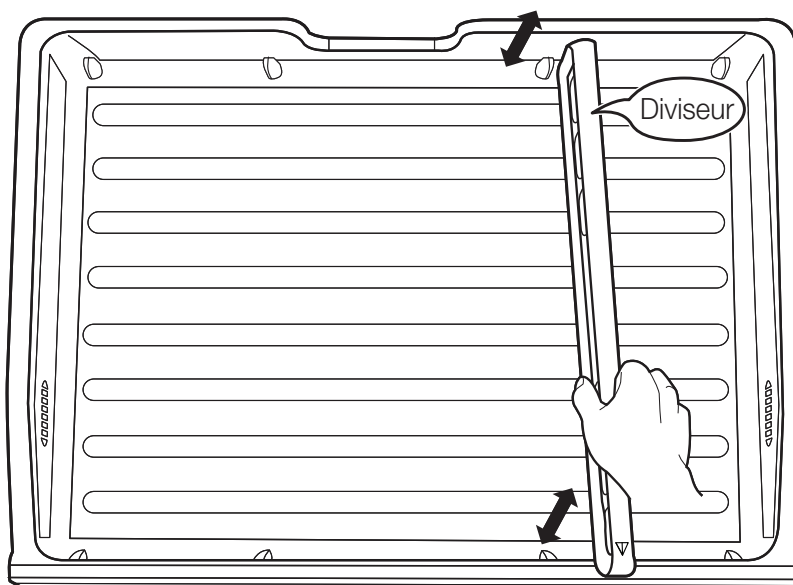
Pour enlever le tiroir - Tirez du tiroir entièrement. Inclinez l'avant du tiroir et tirez directement dehors.

Pour replacer le tiroir - Enfoncez les glissières vers l'arrière du réfrigérateur. Placez le tiroir dans les glissières et glissez le tiroir jusqu'à ce qu'il soit en place.



Pour enlever le diviseur - Tirez dehors le tiroir complètement et levez l'avant du diviseur pour le décrocher du mur arrière du tiroir, ensuite soulevez dehors le tiroir.

Pour replacer le diviseur - Accrochez l'arrière du diviseur sur le mur arrière du tiroir et tirez le diviseur vers le bas.



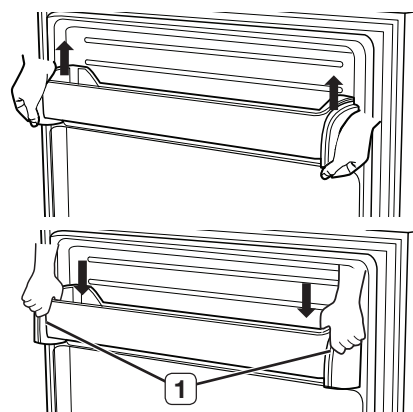
# Utilisation du Réfrigérateur à portes françaises SAMSUNG

## ENLEVER LES ACCESSOIRES DU CONGELATEUR

### 1. Compartiment inclinable

Pour enlever - Tirez des crochets (1) vers le haut jusqu'à entendre un déclic et enlevez le compartiment.

Pour replacer - Accrochez les extrêmes du compartiment dans les deux crochets (1) et poussez jusqu'à ce qu'ils enclenchent en place.



### 2. Tiroir extractible

Pour enlever - Tirez le tiroir dehors complètement.

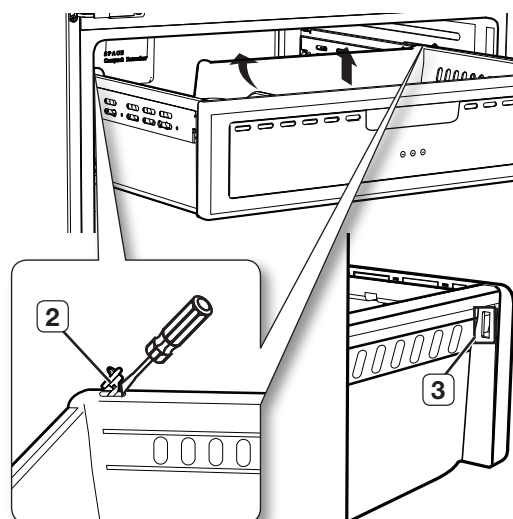
Enlevez les deux poignées latérales (2).

Inclinez l'arrière du tiroir et relevez-le dehors directement.

Pour replacer - Tirez dehors les deux glissières complètement. Placez le tiroir dans les glissières et les crochets de support dans les rainures (3) placées de chaque côté de chaque tiroir. Remplacez les poignées latérales et poussez le tiroir dans sa place.



Veillez à ne pas perdre les poignées latérales pendant le démontage du fait qu'elles peuvent représenter un risque d'étouffement pour les enfants.



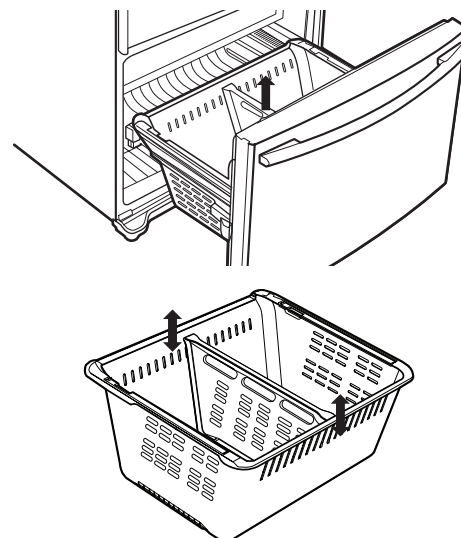
### 3. Bac du tiroir du congélateur

Pour enlever le tiroir - Tirez le tiroir dehors entièrement. Inclinez l'arrière du bac et relevez-le pour l'enlever.

Pour replacer le tiroir - Placez le bac dans l'assemblage des glissières.

Pour enlever le diviseur - Tirez du diviseur directement.

Pour replacer le diviseur - Accrochez les coins supérieurs du diviseur au trou du bac.



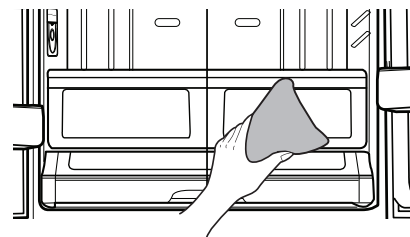


## NETTOYAGE DU RÉFRIGÉRATEUR

Vos soins pour le Réfrigérateur à portes françaises Samsung prolongent la vie utile de l'appareil et aident à le conserver libre d'odeurs et de germes.

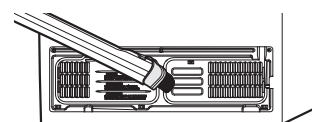
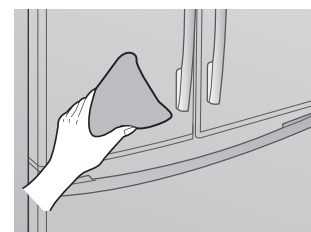
### Nettoyage de l'intérieur

Nettoyez l'intérieur des murs et les accessoires avec un détergeant doux et essuyez-les avec un chiffon doux. Vous pouvez enlever les tiroirs et les clayettes pour un nettoyage plus profond. Simplement, assurez-vous de sécher bien les tiroirs et les clayettes avant de les remettre en place.



### Nettoyage de l'extérieur

Essuyez le panneau numérique et l'affichage avec un chiffon propre et doux. Arrosez de l'eau sur le chiffon au lieu de l'arroser directement sur la surface du réfrigérateur. Cela aide à assurer une bonne distribution de l'humidité sur la surface. Les portes, les poignées et les surfaces doivent être nettoyées avec du détergent doux et ensuite essuyées avec un chiffon doux. Pour que votre appareil conserve la meilleure apparence, il faut lustrer l'extérieur une ou deux fois par an.



**ATTENTION** N'utilisez pas du benzène, du solvant ou du clorox pour nettoyer. Ils peuvent endommager la surface de l'appareil et produire un incendie.

### Nettoyage du Distributeur de glace et eau

Poussez vers le bas l'extrême du plateau du distributeur et enlevez-le. Essuyez le Distributeur à glace et eau avec un chiffon propre et doux.



### Nettoyage des joints des portes

Il est possible que le réfrigérateur ne marche pas efficacement si les joints des portes sont sales et les portes ne ferment pas correctement. Conservez les joints des portes libres de sable et de crasse en nettoyant les portes avec un détergeant doux et un chiffon humide. Séchez avec un chiffon propre et doux.



**ATTENTION** N'arrosez pas le réfrigérateur avec de l'eau pendant qu'il est branché, puisque cela peut produire un choc électrique. Ne nettoyez pas le réfrigérateur avec du benzène, du solvant ou du détergent pour voitures à cause du risque d'incendie.

### Nettoyage derrière le réfrigérateur

Pour conserver les cordes et les autres parties exposées libres de poussière et d'accumulation de saleté, aspirez derrière l'appareil une ou deux fois par an.

**ATTENTION** N'enlevez pas le couvercle arrière. Cela peut vous produire un choc électrique.

# Utilisation du Réfrigérateur à portes françaises SAMSUNG

## CHANGER LES AMPOULES INTÉRIEURES



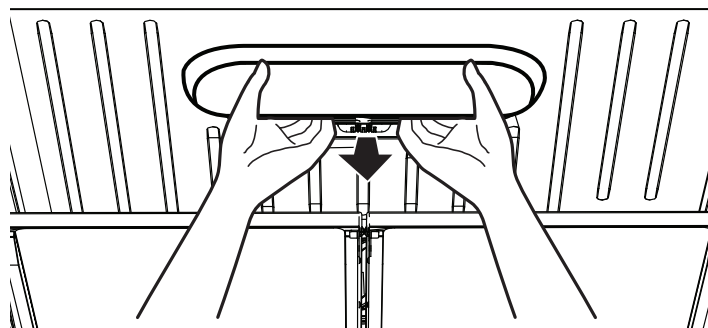
Avant de rien changer dans l'intérieur, mettez le réfrigérateur hors tension. Si vous avez des doutes par rapport au changement des ampoules après avoir lu ces instructions, contactez votre centre d'assistance pour obtenir de l'aide.



Les ampoules de remplacement pour le congélateur et le réfrigérateur sont disponibles dans la plupart des magasins. Utilisez des ampoules à taille E26, avec un maximum de 60 watts.

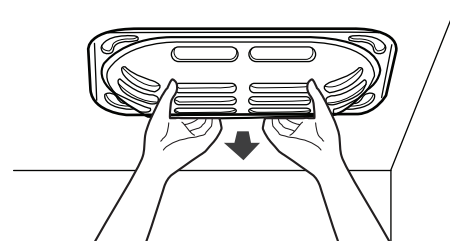
### Changer l'ampoule du réfrigérateur

1. Débranchez la corde d'alimentation de la prise murale.
2. Tirez la plaque vers le bas tout en la repoussant pour l'enlever.
3. Tournez l'ampoule en sens antihoraire.
4. L'ordre d'assemblage est inverse à celui de démontage.



### Changer l'ampoule du tiroir du congélateur

1. Débranchez la corde d'alimentation de la prise murale.
2. Tirez le tiroir dehors entièrement.
3. Tirez la plaque vers le bas tout en la repoussant pour l'enlever.
4. Tournez l'ampoule en sens anti-horaire.
5. L'ordre d'assemblage est inverse à celui de démontage.

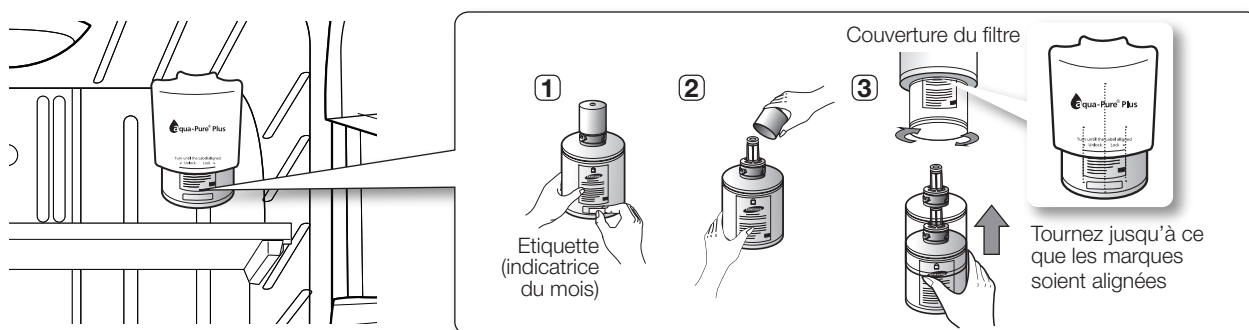


N'introduisez pas les doigts dans le couvercle. L'ampoule peut être chaude.

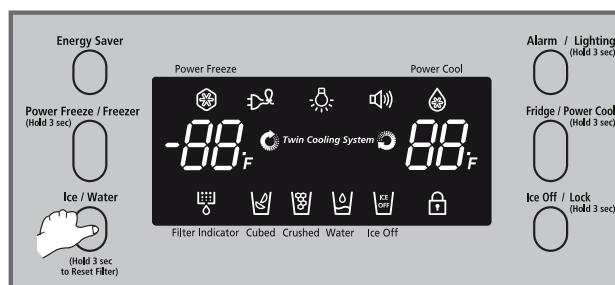
## CHANGER LE FILTRE D'EAU

La lumière de l'« Indicateur du filtre » vous permet de savoir quand il est temps de changer la cartouche du filtre. Pour vous donner du temps de trouver un nouveau filtre, la lumière rouge s'allume juste avant que la capacité du filtre actuel soit dépassée. Changer le filtre à temps fait que votre réfrigérateur vous fournisse de l'eau fraîche et propre.

1. Enlevez le filtre d'eau de la boîte et collez sur le filtre une étiquette indicatrice de mois, comme il est montré. Placez sur le filtre l'étiquette correspondant à la date six mois après. Par exemple, si vous remplacez le filtre d'eau en mars, collez l'étiquette marquée « SEP » (septembre) sur le filtre pour vous souvenir de la remplacer en septembre. La durée de vie normale d'un filtre est de six mois.
2. Enlevez le capot protecteur du nouveau filtre et enlevez l'ancien filtre.
3. Positionnez et introduisez le nouveau filtre dans son compartiment. Tournez lentement le filtre d'eau en sens horaire pour l'aligner avec la marque imprimée sur le couvercle, en enclenchant sa position. Assurez-vous d'aligner la marque du filtre d'eau et le centre de l'impression sur le couvercle du filtre comme il est illustré. Ne l'oubliez pas : ne serrez pas de trop.



4. Une fois avoir complété ce processus, appuyez et maintenez pendant 3 secondes la touche Glace / Eau pour réinitialiser le calendrier du filtre.



5. Finalement, faites passer six verres pleins d'eau à travers le distributeur et jetez-les. Vérifiez que l'eau coule à nouveau claire avant de la boire.



Vérifiez que vous purgez complètement le distributeur, sinon l'eau peut couler dehors. Cela signifie qu'il y a encore de l'air dans les tuyaux.

N'UTILISEZ PAS le distributeur d'eau et glace sans une cartouche de filtre d'eau, parce que la conduite d'eau peut en résulter bloquée.

### Demander des filtres de remplacement

Pour demander plus de cartouches de filtre d'eau, marquez 1-800- SAMSUNG et demandez la pièce de remplacement #DA29-00003B ou contactez votre fournisseur.

# Utilisation du Réfrigérateur à portes françaises SAMSUNG

---

## **EMPLOYER LES PORTES**

---

Les portes du réfrigérateur ferment entièrement et sont très bien scellées.

Si la porte du réfrigérateur est ouverte seulement en partie, elle fermera automatiquement, sauf si elle est ouverte plus de 3 pouces (7cm).

# Dépannage

PROBLEMES	SOLUTION
Le réfrigérateur ne marche pas du tout ou il ne refroidit pas suffisamment.	<ul style="list-style-type: none"> <li>• Vérifiez que la corde d'alimentation est correctement branchée.</li> <li>• Le contrôle de température sur le panneau d'affichage est-il réglé à la température correcte? Essayez de le régler à une température plus basse.</li> <li>• Le réfrigérateur est-il directement sous la lumière du soleil ou est-il placé près d'une source de chaleur ?</li> <li>• Le mur derrière le réfrigérateur est-il trop près et donc il empêche la circulation d'air?</li> </ul>
Les aliments dans le réfrigérateur sont gelés.	<ul style="list-style-type: none"> <li>• Le contrôle de température sur l'affichage est-il réglé à la température correcte ? Essayez avec une température plus chaude.</li> <li>• La température ambiante est-elle trop froide ?</li> <li>• Vous avez gardé des aliments ayant un contenu d'eau très haut dans la partie la plus froide du réfrigérateur ? Essayez en passant ces objets vers le corps principal du réfrigérateur au lieu de les mettre dans le Cool Select Pantry™.</li> </ul>
Vous sentez des bruits ou des sons inhabituels.	<ul style="list-style-type: none"> <li>• Vérifiez que le réfrigérateur est nivelé et stable.</li> <li>• L'arrière du réfrigérateur est-elle trop près du mur et elle empêche la circulation d'air ?</li> <li>• Quelque chose est tombée derrière ou sous le réfrigérateur ?</li> <li>• On entend un son « tic » qui vient de l'intérieur du réfrigérateur. Ce son est normal et se produit parce que les accessoires rétrécissent ou s'élargissent selon la température existante à l'intérieur du réfrigérateur.</li> </ul>
Les coins avant et la section verticale articulée de l'appareil sont chauds et il y a de la condensation.	<ul style="list-style-type: none"> <li>• Une certaine chaleur est normale du fait que le système anti-condensation est installé dans la section verticale articulée du réfrigérateur pour éviter la condensation.</li> <li>• La porte du réfrigérateur baille ? Il peut y avoir de la condensation si vous laissez longtemps la porte ouverte.</li> </ul>
La Machine à glace ne produit pas de glace	<ul style="list-style-type: none"> <li>• Avez-vous attendu 12 heures après installer l'arrivée d'eau avant de faire de la glace?</li> <li>• La conduite d'eau est connectée et le robinet de sectionnement est ouvert?</li> <li>• Avez-vous arrêté manuellement la fonction de production de glace?</li> <li>• La température du congélateur est-elle trop haute ? Essayez en réglant le réfrigérateur à une température plus basse.</li> </ul>
Vous entendez l'eau faire des bulles dans le réfrigérateur	<ul style="list-style-type: none"> <li>• Cela est normal. Le son vient du liquide frigorigène du réfrigérateur en circulation.</li> </ul>
Il y a une mauvaise odeur dans le réfrigérateur	<ul style="list-style-type: none"> <li>• Vérifiez s'il y a des aliments renversés.</li> <li>• Il faut bien couvrir les aliments à forte odeur (le poisson, par exemple).</li> <li>• Nettoyez votre congélateur périodiquement et jetez les aliments renversés ou suspects.</li> </ul>
Il y a du gèle sur les murs du congélateur.	<ul style="list-style-type: none"> <li>• Le conduit d'air est-il bloqué ? Enlevez toute obstruction pour que l'air circule librement.</li> <li>• Conservez de l'espace suffisant entre les aliments pour faciliter la circulation de l'air.</li> <li>• Le tiroir du congélateur est-il correctement fermé ?</li> </ul>
Le distributeur d'eau ne marche pas.	<ul style="list-style-type: none"> <li>• La conduite d'eau est-elle connectée et le robinet de sectionnement ouvert ?</li> <li>• Le tuyau de la conduite d'arrivée d'eau est cassé ou pincé ? Vérifiez que le tuyau est libre de toute obstruction.</li> <li>• Le réservoir d'eau est-il gelé à cause d'une température du congélateur trop basse ? Essayez en sélectionnant un réglage plus chaud sur le panneau d'affichage principal.</li> </ul>



Si vous avez des suggestions ou des questions concernant les produits Samsung, veuillez contacter le Service Consommateurs Samsung.

Samsung Electronics Canada, Inc.

55 STANDISH COURT MISSISSAUGA, ONTARIO L5R 4B2 CANADA

1-800-SAMSUNG (7267864)

[www.samsung.com/ca](http://www.samsung.com/ca)

Tous droits réservés. Ce manuel ne peut pas être reproduit en tout ou en partie sous n'importe quelle forme sans la permission écrite de SAMSUNG ELECTRONICS.