



# MODE D'EMPLOI

## SOMMAIRE

CONSIGNES DE SÉCURITÉ.....	2
INSTALLATION DE L'APPAREIL.....	5
MISE EN SERVICE.....	6
PANNEAU DE COMMANDE.....	6
RANGEMENT DES ALIMENTS.....	10
FABRICATION DE GLAÇONS.....	11
UTILISATION DU DISTRIBUTEUR D'EAU (OPTION).....	12
ENTRETIEN DU DISTRIBUTEUR D'EAU/REPLACEMENT DE L'AMPOULE.....	13
INVERSION DU SYSTÈME D'OUVERTURE DES PORTES.....	14
DÉPANNAGE.....	17
VUE D'ENSEMBLE DES ACCESSOIRES.....	18

Enregistrez vos produits Samsung en vous connectant sur : [www.ssamsung.com/global/rregister](http://www.ssamsung.com/global/rregister)

# CONSIGNES DE SÉCURITÉ

## IMPORTANT : AVANT D'UTILISER L'APPAREIL, LISEZ ATTENTIVEMENT LES INSTRUCTIONS SUIVANTES.



**DANGER**

- Utilisez cet appareil uniquement pour l'usage auquel il est destiné conformément au présent mode d'emploi. Toute réparation doit être effectuée par un professionnel qualifié.



**Note**

Ce mode d'emploi s'applique à différents modèles. Par conséquent, les caractéristiques de votre appareil peuvent légèrement différer de celles décrites dans ce document.

## CONSIGNES DE SÉCURITÉ

- Lorsque vous utilisez un appareil électrique, respectez les règles de base en matière de sécurité, ainsi que les instructions associées aux pictogrammes suivants :

### PICTOGRAMMES DE DANGER ET D'ALERTE

 <b>DANGER</b>	Indique un risque de danger ou de blessure grave.
 <b>ATTENTION</b>	Indique un risque de blessure ou de dommage matériel.

### AUTRES PICTOGRAMMES

	Contenu de l'interdiction.
	Démontage interdit.
	Contact interdit.
	Consigne à respecter.
	Coupage de l'alimentation électrique de l'appareil.
	Mise à la terre de l'appareil pour éviter une électrocution.

- Avant toute utilisation, cet appareil doit être (verwijderen) installé et positionné conformément aux instructions fournies.
  - ⊘ **N'installez pas l'appareil dans une pièce humide ou utilisant de l'eau.**
    - Un défaut d'isolation des composants électriques pourrait entraîner une électrocution ou un incendie.
  - Ne laissez pas les enfants jouer avec les clayettes ou les portes, ils risqueraient de se blesser ou d'endommager l'appareil.
  - ⊘ **Cet appareil ne doit pas être utilisé par des enfants ou des personnes invalides sans surveillance sauf si une personne responsable est présente pour s'assurer qu'ils utilisent l'appareil correctement.**
  - ⊘ **En cas d'inutilisation prolongée, veillez à vider le réfrigérateur et à le débrancher.**
    - En cas de coupure de courant inférieure à 2 heures, la température de votre appareil restera inchangée. Vous devez alors limiter le nombre d'ouvertures de portes. Si la coupure se prolonge au-delà de 24 heures, retirez tous les aliments congelés.
  - **Installez votre réfrigérateur sur une surface plane en laissant suffisamment d'espace pour la circulation de l'air.**
- Ne tentez pas de démonter ou de réparer l'appareil car vous pourriez déclencher un incendie, provoquer un dysfonctionnement et/ou vous blesser.**
- L'appareil doit être positionné de manière à ce que la prise soit accessible après l'installation.**

**N'installez pas l'appareil dans un endroit directement exposé au soleil ou à proximité d'une source de chaleur (cuisinière, radiateur, etc.). Si vous détectez une odeur anormale ou de la fumée, débranchez immédiatement la prise de courant et contactez le centre technique Samsung Electronics le plus proche. Selon le modèle, cet appareil peut utiliser du fluide frigorigène de type R600a ou R134a. Pour connaître le type de fluide utilisé, consultez l'étiquette du compresseur à l'arrière de l'appareil ou la plaque signalétique à l'intérieur du réfrigérateur.**



**Cet appareil contient une faible quantité de fluide frigorigène isobutane (R600a), un gaz naturel écologique mais également inflammable. Lors du transport et de l'installation de l'appareil, veillez à n'endommager aucune pièce du circuit de réfrigération car toute fuite pourrait enflammer le fluide frigorigène ou provoquer des lésions oculaires. Si vous détectez une fuite, n'utilisez aucun objet susceptible de produire une flamme ou une étincelle. Aérez la pièce pendant plusieurs minutes.**

- Pour éviter la formation d'un mélange gaz-air inflammable en cas de fuite du circuit de réfrigération, installez l'appareil dans une pièce dont le volume est adapté à la quantité de fluide frigorigène utilisée (prévoyez 1m<sup>3</sup> pour 8g de fluide R600a). Cette information est indiquée sur la plaque signalétique interne de l'appareil.
- Ne mettez jamais en service un appareil endommagé. En cas de doute, contactez votre revendeur.

# CONSIGNES DE SÉCURITÉ

## MISE AU REBUT DU RÉFRIGÉRATEUR

### Avant de vous débarrasser de votre ancien réfrigérateur ou congélateur...

- Retirez les portes, les joints d'étanchéité et les mécanismes de fermeture afin d'éviter qu'un enfant ou un animal ne reste enfermé à l'intérieur de l'appareil.
- Laissez les clayettes en place pour empêcher les enfants de rentrer dans l'appareil.
- Si l'appareil contient un gaz inflammable (fluide frigorigène R600a), contactez les autorités locales pour connaître la procédure de mise au rebut adaptée.
- La mousse isolante utilisée contient du cyclopentane. Les gaz contenus dans le matériau isolant doivent être éliminés selon une procédure spécifique. Éliminez l'emballage en respectant les règles de protection de l'environnement en vigueur. Contactez les autorités locales pour connaître la procédure de mise au rebut adaptée à ce type de produit. Cet appareil contient également une mousse isolante inflammable.
- Éliminez l'emballage en respectant les règles de protection de l'environnement en vigueur.



ATTENTION

- Le fluide frigorigène utilisé dans cet appareil et les gaz contenus dans le matériau d'isolation doivent être éliminés selon des procédures spécifiques. Avant de mettre l'appareil au rebut, assurez-vous qu'aucun des tuyaux situés à l'arrière de l'appareil n'est endommagé.



DANGER

## BRANCHEMENT ÉLECTRIQUE

- Le réfrigérateur doit impérativement être branché sur une prise individuelle. Assurez-vous que la tension d'alimentation de la prise secteur est conforme aux indications de la plaque signalétique. Ceci permettra à votre appareil de fournir les meilleures performances et d'éviter une surcharge des circuits électriques pouvant entraîner un incendie.
- Ne débranchez jamais l'appareil en tirant sur le cordon d'alimentation. Débranchez-le en saisissant la fiche mâle.
- Assurez-vous que la prise n'est pas écrasée ou endommagée par l'arrière de l'appareil. Évitez de plier le cordon d'alimentation ou de l'écraser avec un objet lourd. Tout cordon endommagé ou effiloché doit être immédiatement remplacé ou réparé par le fabricant ou par un technicien qualifié. N'utilisez jamais un cordon présentant des craquelures ou des signes d'usure. S'il est endommagé, faites-le immédiatement remplacer par le fabricant ou un technicien qualifié.
- Lorsque vous déplacez l'appareil, veillez à ne pas écraser ou endommager le cordon d'alimentation.
- Si vos mains sont mouillées, essuyez-les avant de raccorder l'appareil au secteur.
- Débranchez l'appareil avant de procéder à tout nettoyage ou réparation. Utilisez un chiffon sec pour nettoyer la fiche d'alimentation. Nettoyez bien la zone située autour des broches.
  - Une fiche d'alimentation mal entretenue peut provoquer un incendie.Si l'appareil est débranché, attendez au moins cinq minutes avant de le rebrancher.
- Ne branchez pas l'appareil sur une prise de courant mal fixée. Vous risqueriez de vous électrocuter ou de provoquer un incendie.

# CONSIGNES DE SÉCURITÉ

## CONSERVATION DES ALIMENTS



Ne stockez pas trop d'aliments dans le réfrigérateur.

- Lorsque vous ouvrez la porte, des aliments pourraient tomber et occasionner des blessures ou des dommages matériels.

Ne placez pas de bouteilles ou de récipients en verre dans le congélateur.

- Lorsque le contenu se congèle, le verre peut casser et provoquer des blessures.
- Rangez les bouteilles de manière à ce qu'elles ne tombent pas lorsque vous ouvrez la porte.

Ne vaporisez pas de gaz inflammable à proximité de l'appareil.

- Vous pourriez provoquer une explosion ou un incendie.

Évitez de verser de l'eau dans ou sur l'appareil.

- Vous pourriez vous électrocuter ou provoquer un incendie.

Si vos mains sont mouillées, essuyez-les avant de toucher les parois internes du congélateur ou les produits qui y sont entreposés.

- Vous risquez des gelures.

N'entreposez pas de substances volatiles ou inflammables à l'intérieur de l'appareil.

- Le stockage d'essence, de solvant, d'alcool, d'éther, de GPL ou d'un autre produit similaire pourrait provoquer une explosion.

N'entreposez aucun produit pharmaceutique, équipement scientifique ou produit sensible aux variations de température dans le réfrigérateur.

- Ne stockez pas dans le réfrigérateur des produits nécessitant des contrôles de température stricts.

Évitez de poser un récipient d'eau sur le réfrigérateur.

- En cas d'éclaboussures, vous pourriez vous électrocuter ou provoquer un incendie.

Cet appareil est uniquement destiné à conserver des aliments dans un environnement domestique.

## NETTOYAGE



Ne passez pas vos doigts sous l'appareil.

- Le rebord affilé pourrait vous blesser.

N'introduisez jamais vos doigts ni aucun objet dans l'orifice du distributeur d'eau. Vous pourriez vous blesser ou endommager le système de distribution.

## INSTALLATION



Évitez de poser des objets sur le réfrigérateur.

- Lorsque vous ouvrez ou fermez la porte, les objets risquent de tomber et d'occasionner des blessures ou des dommages matériels.

## MISE À LA TERRE



Raccordez l'appareil sur une prise de terre.

- La mise à la terre permet d'éliminer l'effet de charge et d'éviter le risque d'électrocution en cas de fuite de courant.

Ne reliez jamais le fil de mise à la terre de l'appareil à une conduite de gaz, une ligne téléphonique ou une tige de paratonnerre.

- Tout appareil non correctement mis à la terre présente un risque d'électrocution.



## DANGER

- Veillez à ne pas obstruer les orifices de ventilation internes et externes.
- N'accélérez pas le processus de dégivrage à l'aide d'appareils ou de procédés autres que ceux préconisés par le fabricant.
- N'endommagez pas le circuit de réfrigération.
- N'utilisez pas d'appareils électriques à l'intérieur du réfrigérateur/congélateur, autres que ceux recommandés par le fabricant.

**Avant de mettre l'appareil en service, lisez attentivement ce mode d'emploi et conservez-le pour pouvoir vous y référer ultérieurement.**

# INSTALLATION DE L'APPAREIL

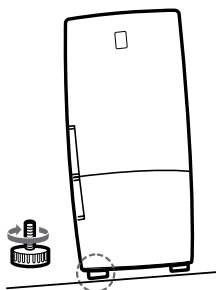
- 1 Installez votre réfrigérateur sur une surface dure et plane en laissant suffisamment d'espace pour la circulation de l'air.**
  - Un mauvais positionnement du réfrigérateur peut être à l'origine de bruits anormaux ou d'un dysfonctionnement du processus de refroidissement.
  - Attendez au moins une heure avant de brancher l'appareil.
- 2 Nettoyez le réfrigérateur et le congélateur.**
  - Nettoyez les parois internes et externes à l'aide d'un chiffon humide.
- 3 Branchez le réfrigérateur/ congélateur sur une prise de courant destinée exclusivement au branchement de cet appareil.**
  - Cet appareil doit être correctement mis à la terre.
- 4 Placez les aliments dans le réfrigérateur/congélateur.**
  - Il est recommandé d'attendre deux à trois heures avant de stocker des aliments dans le réfrigérateur.



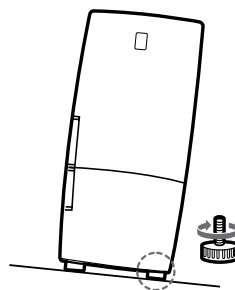
## MISE À NIVEAU

Une légère surélévation des pieds avant de l'appareil facilite l'ouverture et la fermeture des portes.

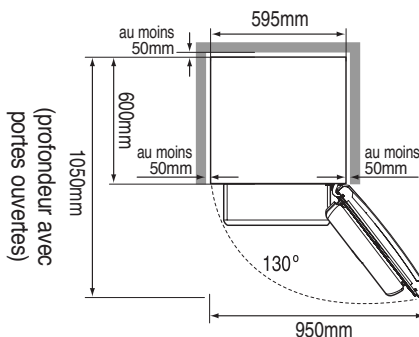
- 1 Si l'appareil penche à gauche :**  
Placez un tournevis plat dans l'encoche du pied gauche et tournez ce pied de réglage dans le sens de la flèche jusqu'à ce que l'appareil soit horizontal.



- 2 Si l'appareil penche à droit :**  
Placez un tournevis plat dans l'encoche du pied droit et tournez ce pied de réglage dans le sens de la flèche jusqu'à ce que l'appareil soit horizontal.



- 3 Laissez un espace suffisant pour ouvrir les bacs.**  
Dans l'exemple ci-contre, les bacs peuvent être facilement ouverts.



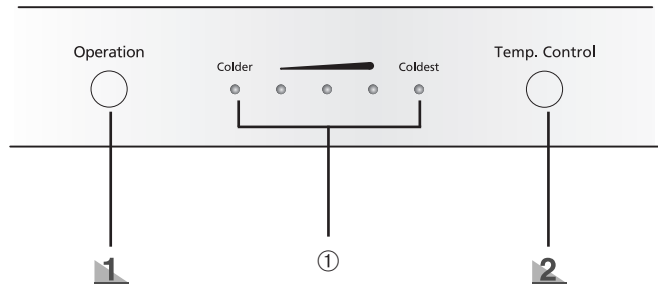
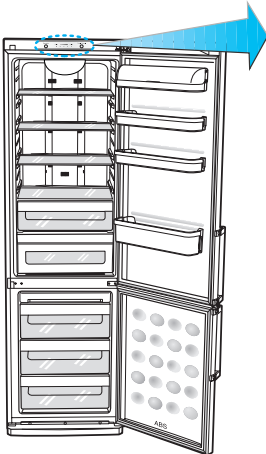
# MISE EN SERVICE

Avant d'utiliser votre appareil, veuillez effectuer les opérations suivantes afin de vous assurer de son bon fonctionnement.

- 1** Une fois l'appareil installé, remplacez tous les bacs et clayettes à leurs places respectives.
- 2** Nettoyez le réfrigérateur/congélateur et ses accessoires afin d'enlever la poussière accumulée pendant l'emballage et le transport.
- 3** L'ampoule du réfrigérateur doit s'allumer lorsque vous ouvrez la porte.
- 4** Réglez la température au niveau le plus froid et laissez fonctionner l'appareil pendant une heure. Le congélateur doit être légèrement réfrigéré et le moteur doit tourner régulièrement en produisant un léger ronflement.
- 5** Votre appareil est équipé d'un compresseur servant à réguler sa température interne. Lorsque ce compresseur est neuf, une période de rodage de cinq minutes lui sera nécessaire. Pendant cette période, il se peut qu'il soit légèrement bruyant. Ceci est tout à fait normal. Lorsque la température est suffisamment basse, vous pouvez commencer à ranger les aliments dans le réfrigérateur. Plusieurs heures sont nécessaires à l'appareil pour atteindre sa température de fonctionnement normale.
- 6** En cas de dysfonctionnement, vérifiez l'alimentation électrique. Si le problème persiste, contactez votre revendeur.

## PANNEAU DE COMMANDE

### A. Modèle de base



#### **1** Touche Operation

- Maintenez cette touche enfoncée pendant 3 secondes pour éteindre l'appareil.



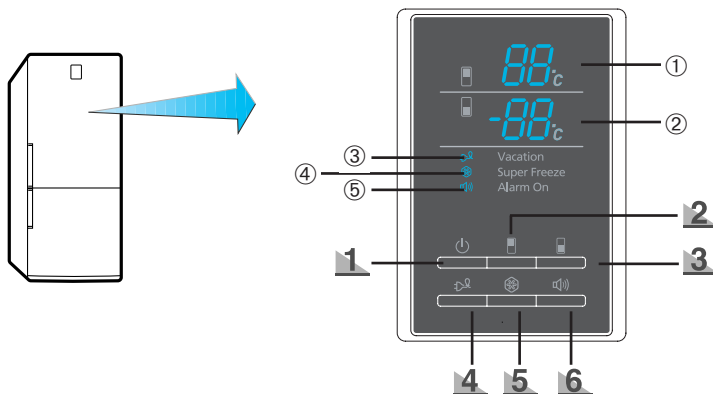
Ne démontez pas l'appareil lorsque celui-ci est en marche.  
- Vous pourriez vous électrocuter ou provoquer d'autres dommages.

#### **2** Touche Temp. Control

- Appuyez sur cette touche pour régler la température du réfrigérateur.
- Au départ, la température est réglée au niveau intermédiaire.
- Vous pouvez choisir l'un des cinq niveaux de température disponibles, chaque niveau étant associé à un voyant lumineux (①).
- Lorsque tous les voyants sont allumés, la température est réglée au niveau le plus froid.
- Appuyez une ou plusieurs fois sur cette touche jusqu'à obtenir le niveau souhaité.
- La température du congélateur se règle automatiquement en fonction de celle du réfrigérateur.
- Si vous devez congeler une grande quantité de nourriture, réglez la température du compartiment du congélateur au plus froid au minimum 24 heures avant.

# PANNEAU DE COMMANDE

## B. Modèle à affichage digital



### 1 Touche de marche/arrêt

- Maintenez cette touche enfoncée pendant 3 secondes pour éteindre l'appareil.



Ne démontez pas l'appareil lorsque celui-ci est en marche.

**Note** - Vous pourriez vous électrocuter ou provoquer d'autres dommages.

### 2 Touche de réglage de la température du réfrigérateur

- Pour changer la température du réfrigérateur :
  - Appuyez sur la touche de réglage de température du réfrigérateur. La température actuellement réglée apparaît (①).
  - Appuyez une ou plusieurs fois sur la touche de réglage jusqu'à ce que la température souhaitée apparaisse (①).
  - Lorsque le réglage est terminé, la valeur affichée (①) clignote 5 fois, puis la température programmée du congélateur s'affiche.
- Le réglage de température s'effectue de manière cyclique : après + 7°C, la valeur proposée par défaut est de nouveau + 1°C.
- Pour le réfrigérateur, vous pouvez donc sélectionner une valeur comprise entre + 1°C et + 7°C.

### 3 Touche de réglage de la température du congélateur

- Sur le modèle normal, le panneau de commande (②) indique la température programmée pour le congélateur.
- Pour modifier ce réglage :
  - Appuyez sur la touche de réglage de la température du congélateur. La température programmée s'affiche (②).
  - Appuyez de nouveau sur cette touche jusqu'à ce que la température désirée s'affiche (②).
- Le réglage de température s'effectue de manière cyclique : après - 25°C, la valeur proposée par défaut est de nouveau - 14°C.
- Pour le congélateur, vous pouvez donc sélectionner une valeur comprise entre - 14°C et - 25°C.

# PANNEAU DE COMMANDE

## 4 Touche d'arrêt du réfrigérateur

- Utilisez cette touche lorsque vous partez en vacances ou que vous vous absentez pour quelques jours, ou lorsque vous n'avez pas besoin d'utiliser le réfrigérateur.
- Dans ce cas, le réfrigérateur est éteint tandis que le congélateur continue à fonctionner.
- Le voyant (③) reste allumé tant que cette fonction est activée.



Attention

- Videz le réfrigérateur avant d'appuyer sur cette touche.
- Il est inutile de débrancher le réfrigérateur si vous vous absentez moins de trois semaines. En revanche, si vous prévoyez de vous absenter pendant plus de trois semaines, retirez tous les aliments du réfrigérateur/congélateur, puis débranchez l'appareil. Procédez ensuite aux opérations de nettoyage, rinçage et séchage.

## 5 Touche de congélation rapide

- Utilisez cette touche pour activer ou désactiver la fonction de congélation rapide.
- Vous pouvez ainsi congeler des aliments en un temps record.
- Le voyant (④) reste allumé tant que la fonction de congélation rapide est activée.
- Dans ce cas, le système de réfrigération fonctionne de manière continue et maintient une température très basse à l'intérieur du congélateur.
- La fonction de congélation rapide est désactivée de manière automatique. Dans ce cas, le voyant (④) s'éteint et la température précédemment réglée est rétablie à l'intérieur du congélateur.
- Appuyez une nouvelle fois sur la touche de congélation rapide pour désactiver la fonction.



Note

Si vous devez congeler une grande quantité d'aliments, réglez la température du congélateur au niveau le plus froid, puis appuyez sur la touche Super Freeze.

## 6 Touche d'alarme

- Lorsque vous appuyez sur cette touche (⑤), l'alarme est activée et un voyant s'allume sur l'afficheur. L'alarme retentit dès que la porte est ouverte, puis s'arrête au bout de quelques minutes.
- Appuyez une nouvelle fois sur cette touche pour désactiver l'alarme.



Note

Aucune fonction d'alarme n'est prévue pour indiquer que la porte du congélateur est ouverte ou fermée.



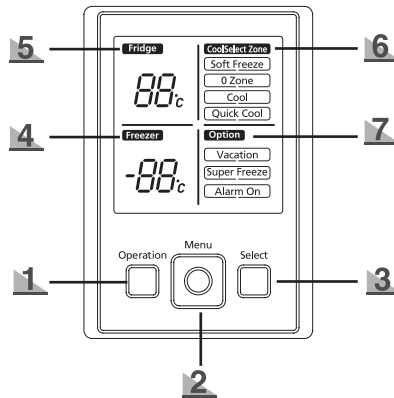
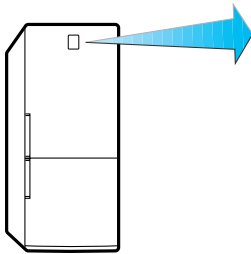
Note

Si la fonction de congélation rapide ou d'arrêt du réfrigérateur est déjà activée, le fait d'appuyer sur une autre touche annulera cette fonction et activera celle associée à la touche que vous venez de sélectionner.



# PANNEAU DE COMMANDE

## C. Modèle avec panneau de commande à cristaux liquides



### 1 Touche Operation

- Appuyez sur cette touche pour mettre en marche ou pour arrêter l'appareil.



Ne démontez pas l'appareil lorsque celui-ci est en marche.

**Note** - Vous pourriez vous électrocuter ou provoquer d'autres dommages.

### 2 Touche Menu

- Affiche le contenu du menu principal (Freezer/Fridge/Coolselect Zone/Option) et les options de manière à pouvoir les sélectionner dans le sens des aiguilles d'une montre.

### 3 Touche Select

- Sélectionnez une des options de la liste.

### 4 Zone Freezer

- Plage de réglage de la température du congélateur → - 14°C à - 25°C

### 5 Zone Fridge

- Plage de réglage de la température du réfrigérateur → 7°C à 1°C

### 6 CoolSelect Zone : Plage de réglage de la température

Soft Freeze (congélation douce à - 5°C)

0 Zone (congélation à 0°C)

Cool (refroidissement à 3°C)

Quick Cool (refroidissement continu pendant 60 minutes)

#### 1. Fonctions de refroidissement, de stockage à 0°C et de congélation douce

- Lorsque vous sélectionnez la fonction de refroidissement (Cool), de stockage à 0°C (0 Zone) ou de congélation douce (Soft Freeze), la température sélectionnée est respectivement de 3°C, 0°C et - 5°C.
- À l'aide de la touche Menu, sélectionnez CoolSelect Zone, puis sélectionnez la fonction désirée avec la touche Select.

#### 2. Fonction de refroidissement rapide

- À l'aide de la touche Menu, sélectionnez CoolSelect Zone, puis sélectionnez la fonction Quick Cool avec la touche Select.
- Lorsque le refroidissement rapide est terminé, le compartiment à température modulable reprend son fonctionnement normal.

### 7 Zone Option

- Vacation - Le réfrigérateur est éteint (mais pas le congélateur).
- Super Freezer - La fonction de congélation rapide se déclenche en continu (pendant 2 h 30 min).
- Alarm On - L'alarme est activée dès que la porte est ouverte et s'arrête après quelques minutes.



Si vous devez congeler une grande quantité d'aliments, réglez la température du congélateur au niveau le plus froid, puis appuyez sur la touche Super Freeze.

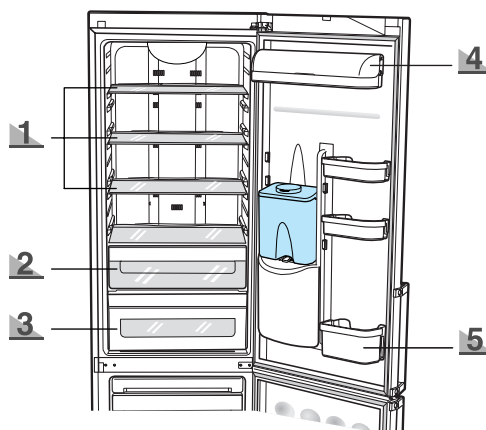
**Note**

# RANGEMENT DES ALIMENTS

## Suivez les recommandations suivantes pour ranger les aliments dans le réfrigérateur :

- Laissez refroidir les boissons et les aliments chauds avant de les ranger dans le réfrigérateur.
- Vérifiez que les aliments sont correctement emballés ou placés dans des récipients incassable. Vous éviterez ainsi que les aliments se déshydratent et perdent leurs couleurs afin d'éviter qu'ils ne se déshydratent ou perdent leur couleur.
- Évitez que de l'huile ou de la graisse entre en contact avec les pièces en plastique ou les joints d'étanchéité des portes car ces matériaux deviennent facilement poreux.
- N'entreposez jamais de substance explosive à l'intérieur de l'appareil. Les alcools doivent être stockés à la verticale et dans des récipients hermétiques.

## A. Fridge



### 1 Clayette transparente incassable (en option)

- Placez les aliments dans des récipients et laissez suffisamment d'espace entre eux.
- La clayette est composée d'un matériau transparent incassable et peut être utilisée en toute sécurité.

### 2 Bac à fruits et légumes (en option)

- Utilisez ce bac pour entreposer des fruits et des légumes.
- Vous pouvez retirer ces bacs si vous avez besoin de plus de place pour ranger les fruits et légumes.
- Le volume de rangement du réfrigérateur est calculé sans bac à fruits et légumes.

### 3 Éléments en option

Compartiment à température modulable

- Ce compartiment permet de préserver le goût et la fraîcheur des aliments. Vous pouvez y conserver du fromage, de la viande, de la volaille, du poisson et d'autres aliments.

Compartiment de réfrigération

- Idéal pour entreposer du poisson, de la viande et des saucisses.
- La température de ce compartiment est inférieure à celle du réfrigérateur (elle peut donc être inférieure à 0°C).
- Le volume de rangement du bac à fruits et légumes est calculé lorsque le compartiment de réfrigération est enlevé.



Note Non adapté pour les salades, les légumes ou les produits sensibles au froid.

### 4 Casier à produits laitiers

- Utilisez ce casier pour entreposer des aliments gras (du beurre ou du fromage, par exemple).
- Vous pouvez également y placer de petits aliments emballés tels que du lait, des yaourts et des boissons.

### 5 Casier à bouteilles

- Rangez les petites bouteilles et les briques de 1 litre de lait ou de jus de fruits dans la partie supérieure et les grandes bouteilles ou briques de 1,5 litre dans la partie inférieure.

# RANGEMENT DES ALIMENTS

## B. Congélateur

### Tiroir supérieur

- Pour ranger des aliments congelés emballés tels que glaces ou pizzas.
- Vous pouvez également y placer le bac à glaçons pour une congélation optimale.

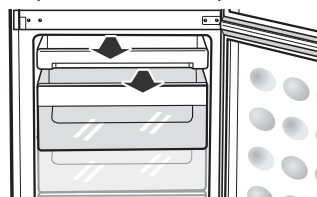
### Tiroirs central et inférieur

- Pour ranger de la viande, du poisson frais ou des aliments secs divisés en petites portions.
- Évitez les denrées facilement périssables à basse température (les bananes ou les melons, par exemple).
- Ne placez pas les aliments à congeler à côté d'aliments déjà congelés.
- Ne placez pas de boissons gazeuses ou pétillantes dans le congélateur.



#### Note

- Votre appareil est équipé d'un système de dégivrage automatique. Vous n'avez donc pas besoin de le dégivrer à la main.
- L'augmentation de température pendant le dégivrage est conforme aux exigences ISO. Cependant, pour éviter tout risque de hausse de la température de l'aliment congelé pendant le dégivrage de l'appareil, emballez l'aliment dans plusieurs couches de papier journal.
- L'appareil peut fonctionner de manière irrégulière (décongélation éventuelle de son contenu ou température (verwijderen) trop élevée dans le congélateur) s'il a été exposé pendant une période prolongée à des températures supérieures à celles pour lesquelles il est conçu.
- Pour disposer de plus d'espace, vous pouvez retirer les tiroirs comme indiqué par l'illustration suivante. Ceci n'a aucune incidence sur les propriétés thermiques ou mécaniques. Le volume de stockage annoncé est calculé avec ces tiroirs retirés.



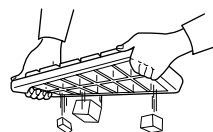
## FABRICATION DE GLAÇONS

### 1 Versez de l'eau dans le moule à glaçons.

- Remplissez-le à 80 % environ.



### 2 Placez le moule dans le bac supérieur du congélateur.



### 3 Pour démouler les glaçons :

- Tordez légèrement le moule.



#### Risque d'éclatement

#### Warning

- La paroi arrière et la clayette du bas sont les parties les plus froides du réfrigérateur et sont donc particulièrement adaptées à la conservation des aliments délicats.
- Les bouteilles en verre contenant des liquides susceptibles de geler ne doivent jamais être stockées dans le congélateur. Elles risquent d'éclater si leur contenu gèle.



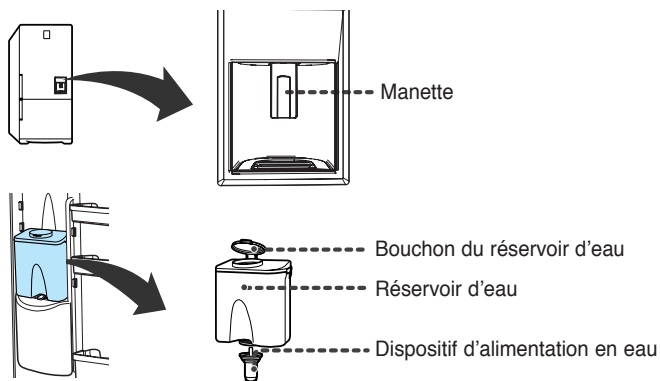
#### Note

#### Fabrication rapide de glaçons

Pour fabriquer rapidement une grande quantité de glaçons, activez la fonction de congélation rapide à l'aide de la touche "Super Freeze".

## UTILISATION DU DISTRIBUTEUR D'EAU (OPTION)

Grâce au distributeur d'eau, vous pouvez obtenir facilement de l'eau réfrigérée sans devoir ouvrir la porte du réfrigérateur. De plus, vous pouvez réaliser des économies d'énergie en réduisant de plus de 30% le nombre de fois où la porte est ouverte.



### REPLISSAGE DU RÉSERVOIR D'EAU

**1**

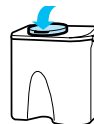
Retirez le bouchon du réservoir d'eau et remplissez-le d'eau potable.

- Remplissez complètement le réservoir (un peu plus de 4,2 litres).



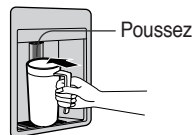
**2**

Remplacez le bouchon en l'enfonçant jusqu'à ce qu'il s'enclenche.



**3**

Poussez le levier du distributeur d'eau avec un verre.



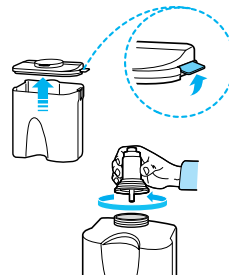
# ENTRETIEN DU DISTRIBUTEUR D'EAU

## Réservoir

- 1 Retirez le réservoir en utilisant la poignée.
- 2 Videz l'eau contenue dans le réservoir, puis nettoyez-le à l'aide d'eau chaude et de détergent.

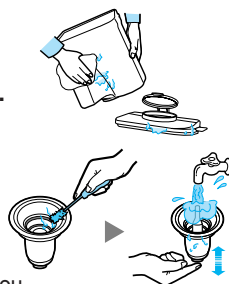
### Trajet d'écoulement

À l'aide d'un chiffon humide et propre, essuyez les pièces situées sur et autour du trajet d'écoulement.



## Réservoir d'eau / Dispositif d'alimentation

- 1 Tirez l'ensemble vers le haut et démontez les crochets de part et d'autre du grand bouchon.
- 2 Desserrez le dispositif d'alimentation en eau en le tournant dans le sens de la flèche et retirez-le.
- 3 Essuyez le grand bouchon et nettoyez le réservoir d'eau à l'aide d'un chiffon imbibé d'eau chaude et de détergent.
  - Retirez le bouchon en le tirant vers le haut. Nettoyez le bouchon et le filtre à l'aide d'une brosse souple.
- 4 Une fois le dispositif d'alimentation en eau nettoyé avec la brosse souple, appuyez sur le levier d'alimentation en eau, puis nettoyez-la à l'eau courante.

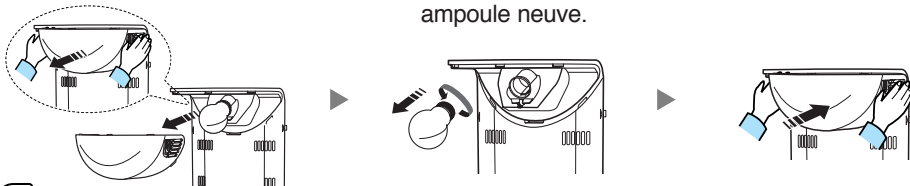


- Nettoyez fréquemment le réservoir d'eau si vous y versez du thé ou d'autres boissons de ce type. Utilisez uniquement du thé filtré. Par mesure d'hygiène, il est recommandé de ne pas y verser de boissons très sucrées telles que des jus de fruits.
- Essuyez le réservoir à l'aide d'un chiffon imprégné de vinaigre ou d'eau salée pour retirer les dépôts éventuels.
- Vérifiez que le joint d'étanchéité en caoutchouc du dispositif d'alimentation en eau est bien en place ou n'a pas été endommagé par un objet tranchant afin d'éviter les fuites.

## REPLACEMENT DE L'AMPOULE (OPTION)

Afin de prévenir tout risque d'électrocution, débranchez l'appareil avant de remplacer l'ampoule.

- 1 Appuyez sur les deux côtés du cache, puis tirez-le vers vous.
- 2 Ampoule à incandescence
  - Dévissez l'ampoule et remplacez-la par une ampoule neuve.
- 3 Remettez le cache en place.



Pour le remplacement d'ampoules LED, veuillez contacter un réparateur agréé.

# INVERSION DU SENS D'OUVERTURE DES PORTES

## - Lisez attentivement les instructions suivantes.



- Avant d'inverser le sens d'ouverture des portes, débranchez l'appareil, puis sortez les aliments et démontez les accessoires montés sur les portes (le casier à bouteilles et les balconnets, par exemple). Faites attention à ne pas faire tomber les portes pendant le montage et le démontage.

1. Manipulez les pièces avec soin afin d'éviter de rayer la peinture.
2. Déposez les vis près des pièces associées afin d'éviter de les replacer à un mauvais endroit.
3. Prévoyez une surface de travail qui ne rayera pas les portes (une couverture, par exemple).
4. Veillez à ne pas tacher le réfrigérateur d'huile pendant l'inversion du sens d'ouverture des portes.

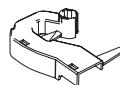
## - OUTILS NÉCESSAIRES



Tournevis



Clé plate 7/16"

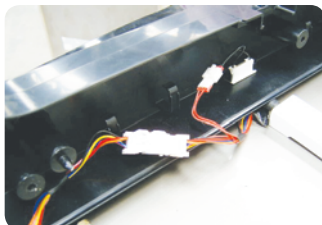


Guide coudé droit

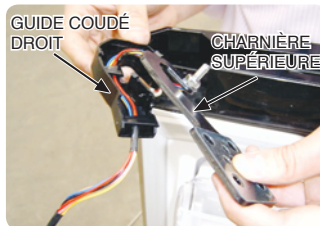
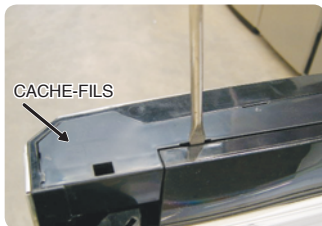
## - PIÈCE SUPPLÉMENTAIRE

## - Démontage de la porte du réfrigérateur

1. Après avoir dévissé et enlevé les vis, démontez le plateau supérieur.
2. Débranchez les fils électriques situés à l'intérieur du plateau.
3. A l'aide d'une clé plate 7/16", dévissez les boulons situés sur la paroi externe supérieure du réfrigérateur.

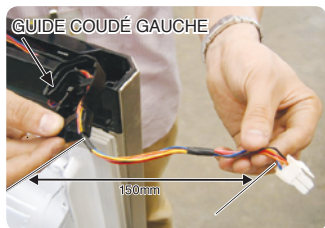


4. Démontez la porte du réfrigérateur en la soulevant. Veillez à ne pas faire tomber et à ne pas rayer la porte.
5. Démontez le cache-fils situé sur la tranche supérieure de la porte en introduisant un tournevis plat dans la fente indiquée (Δ).
6. Séparez le guide coudé droit de la charnière supérieure (voir photo ci-dessous). Sortez le faisceau de fils électriques du guide coudé droit.



# INVERSION DU SENS D'OUVERTURE DES PORTES

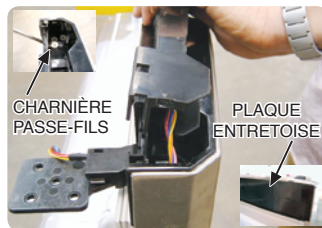
7. Inversez le sens des fils (voir photo ci-dessous). Sortez le guide coudé gauche du plateau supérieur, puis remplacez-le avec les fils. Assurez-vous que la longueur visible du faisceau de fils est supérieure à 150 mm.



8. Inversez la position de la tige en la fixant sur l'autre face de la charnière supérieure. Après avoir retiré la cale, remplacez-la sur l'autre face de la charnière supérieure.



9. Après avoir remonté le guide coudé gauche et la charnière supérieure, inversez la position de la charnière passe-fils et de la plaque entretoise, puis remettez la charnière supérieure en place ainsi que le cache-fils (voir photo ci-dessous) (le faisceau électrique doit se trouver à l'intérieur du cache-fils).



10. Inversez la position de la butée de porte et de la charnière passe-fils (voir photo ci-dessous).

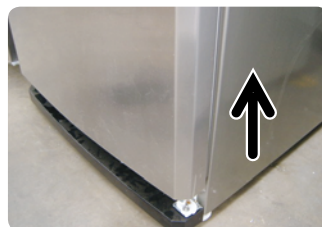


## - Démontage de la porte du congélateur

11. Après avoir dévissé et enlevé les deux boulons, démontez la charnière centrale.



12. Démontez la porte du congélateur en la soulevant. Veillez à ne pas faire tomber et à ne pas rayer la porte du congélateur.



13. Dévissez et ôtez la plinthe avant.



14. Après avoir légèrement incliné l'appareil en arrière, démontez la charnière inférieure (voir figure ci-dessous). Retournez la pièce de guidage et inversez la position de la tige.



**Note**

Lors de la fixation, serrez la vis pour éviter tout bruit intempestif.



# INVERSION DU SENS D'OUVERTURE DES PORTES

## - Remontage de la porte du réfrigérateur

15. Inversez la position du cache-trous de la charnière centrale.



16. Remontez la charnière centrale en utilisant une vis et deux boulons.



17. Glissez la porte du réfrigérateur dans l'axe de la charnière centrale.



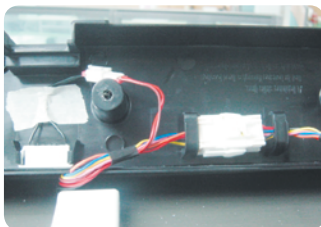
18. Bloquez la charnière supérieure avec des boulons (voir photo ci-dessous). Veillez à ne pas faire tomber la porte du réfrigérateur.



19. Inversez la position du cache-trous de la charnière supérieure.



20. Rebranchez les fils électriques et replacez-les à l'intérieur du plateau supérieur (voir photo ci-dessous).

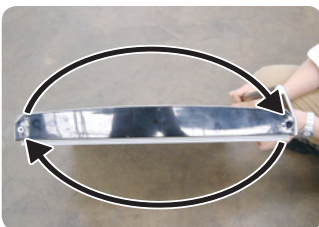


21. Remontez le plateau supérieur après avoir contrôlé la position des fils.



## - Remontage de la porte du congélateur

22. Inversez la position de la charnière passe-fils et du cache-trous.



23. Après avoir légèrement incliné l'appareil en arrière, inversez la position du boulon.



24. Glissez la porte du congélateur dans l'axe de la charnière centrale.



25. Avant d'installer la charnière inférieure, dévissez le pied de réglage avant.



26. À l'aide d'une clé, vissez la charnière inférieure (voir figure ci-dessous).





## INVERSION DU SENS D'OUVERTURE DES PORTES

27. Après avoir inversé la position du cache-trous de la charnière inférieure, revissez le pied de réglage avant en laissant la porte ouverte.



28. Vérifiez que les portes du réfrigérateur et du congélateur ouvrent et ferment correctement.

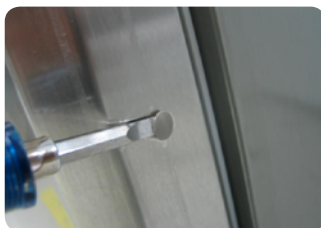


### - Inversion des poignées

29. À l'aide d'un tournevis plat, ôtez les cache-trous et démontez la poignée.



30. Changez la position des caches en plastique en les tirant ou en les faisant sauter.



31. Remontez les poignées de l'autre côté des portes en suivant la procédure inverse.



## DÉPANNAGE

### L'appareil ne fonctionne pas du tout ou la température est trop élevée.

- La fiche d'alimentation est-elle correctement branchée?
- La température est-elle correctement réglée sur le panneau de commande avant?
- L'appareil est-il exposé aux rayons du soleil ou est-il situé à proximité d'une source de chaleur?
- La paroi arrière de l'appareil est-elle trop près du mur?

### Les aliments placés à l'intérieur du réfrigérateur sont congelés.

- La température indiquée sur le panneau de commande est-elle réglée au niveau le plus froid?
- La température ambiante est-elle trop basse?
- Avez-vous placé dans le réfrigérateur des produits contenant une quantité d'eau importante?

### L'appareil émet des bruits anormaux.

- L'appareil est-il installé sur une surface stable et horizontale?
- La paroi arrière de l'appareil est-elle trop près du mur?
- Des objets sont-ils tombés derrière ou sous l'appareil?
- Le bruit provient-il du compresseur de l'appareil?
- L'appareil émet parfois un bruit de cliquetement.  
Ce bruit est normal et provient de la dilatation ou de la rétraction des différents accessoires.

### Les coins avant et les côtés de l'appareil apparaissent chauds au toucher. Des outtelettes de condensation commencent à se former.

- Des tubes calorifugés sont installés dans les coins avant de l'appareil afin d'éviter la condensation. Lorsque la température ambiante augmente, la chaleur est perceptible dans certains cas, mais elle n'est pas anormale.
- Par temps très humide, des gouttelettes de condensation peuvent se former lorsque l'humidité de l'air entre en contact avec la surface externe froide de l'appareil.

# DÉPANNAGE

## Un bruit d'écoulement d'eau est perceptible.

- Ce bruit est dû au fluide frigorigène qui refroidit l'intérieur de l'appareil.

## Il y a une odeur désagréable dans le réfrigérateur.

- Emballez hermétiquement les aliments.
- Protégez les aliments entreposés et nettoyez l'entrée d'air froid.

## Du givre se forme sur les parois de l'appareil.

- La sortie d'air de l'appareil est-elle branchée?
- L'espace entre les aliments est-il suffisant pour que l'air puisse circuler?
- La porte ferme-t-elle hermétiquement?

## Des gouttelettes de condensation se forment sur la paroi interne de l'appareil et autour des légumes.

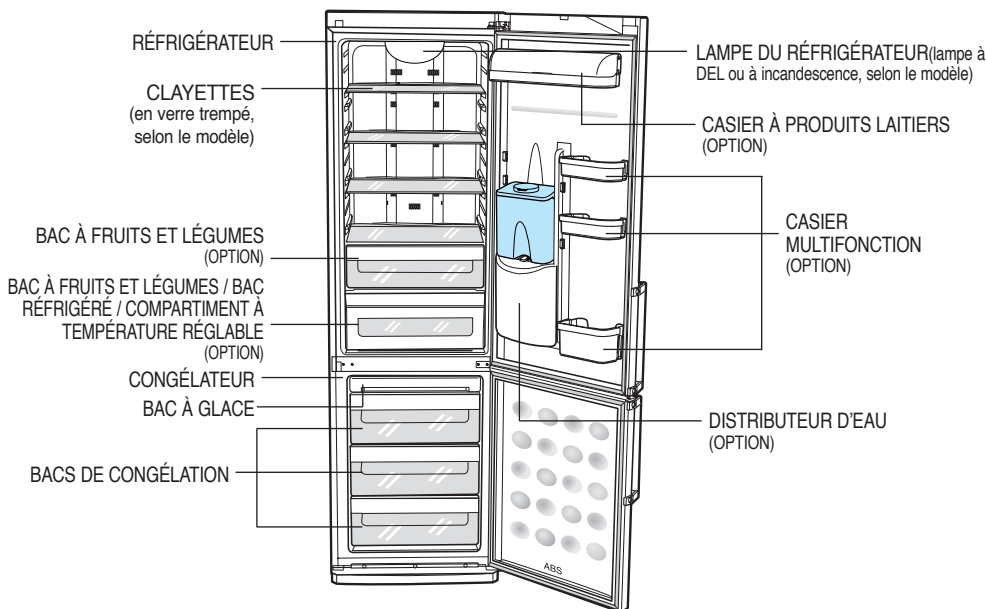
- Avez-vous protégé les aliments contenant beaucoup d'eau?  
La porte est-elle restée ouverte trop longtemps?
- Entrez les aliments en fermant les couvercles des récipients ou en utilisant des emballages hermétiques.



## Économies d'énergie

- Installez l'appareil dans un endroit sec et bien aéré. Veillez à ce qu'il ne soit pas exposé au rayonnement direct du soleil ou installé à proximité d'une source de chaleur (par exemple un radiateur).
- N'obstruez jamais les fentes ou les grilles de ventilation de l'appareil.
- Laissez refroidir les aliments chauds avant de les mettre dans le réfrigérateur.
- Placez les aliments congelés dans le réfrigérateur afin de les décongeler.  
Vous pourrez ainsi utiliser leur basse température pour refroidir des aliments présents dans le réfrigérateur.
- Lorsque vous manipulez des aliments dans le réfrigérateur, ne laissez pas la porte ouverte trop longtemps.  
Plus la durée d'ouverture est courte, moins la quantité de glace formée dans le congélateur est importante.

# VUE D'ENSEMBLE DES ACCESSOIRES



# MEMO

**SAMSUNG**

## Classe climatique

Cet appareil est conçu pour fonctionner dans la plage de températures ambiantes spécifiée sur la plaque signalétique.

Classe climatique	Symbole	Température ambiante	
		Maximum	Minimum
Tempérée étendue	SN	32°C (90°F)	10°C (50°F)
Tempérée	N	32°C (90°F)	16°C (61°F)
Subtropicale	ST	38°C (100°F)	18°C (64°F)
Tropicale	T	43°C (109°F)	18°C (64°F)

**NOTE:** La température interne peut varier en fonction de certains facteurs tels que l'emplacement de l'appareil, la température ambiante ou la fréquence d'ouverture des portes. Réglez la température de manière à compenser ces effets.

### Français



**Comment éliminer ce produit (déchets d'équipements électriques et électroniques) Applicable dans les pays de l'Union Européenne et aux autres pays européens disposant de systèmes de collecte sélective)**

Ce symbole sur le produit ou sa documentation indique qu'il ne doit pas être éliminé en fin de vie avec les autres déchets ménagers. L'élimination incontrôlée des déchets pouvant porter préjudice à l'environnement ou à la santé humaine, veuillez le séparer des autres types de déchets et le recycler de façon responsable. Vous favoriserez ainsi la réutilisation durable des ressources matérielles.

Les particuliers sont invités à contacter le distributeur leur ayant vendu le produit ou à se renseigner auprès de leur mairie pour savoir où et comment ils peuvent se débarrasser de ce produit afin qu'il soit recyclé en respectant l'environnement.

Les entreprises sont invitées à contacter leurs fournisseurs et à consulter les conditions de leur contrat de vente. Ce produit ne doit pas être éliminé avec les autres déchets commerciaux.

### Comment contacter Samsung dans le monde

Si vous avez des suggestions ou des questions concernant les produits Samsung, veuillez contacter le Service Consommateurs Samsung.

Samsung Service Consommateurs 66 rue des Vanesses

BP 50116 - Villepinte - 95950 ROISSY cedex France

3260 SAMSUNG (€ 0,15/Min)

08 25 08 65 65 (€ 0,15/Min)

[www.samsung.com](http://www.samsung.com)



Afin de promouvoir le recyclage, ce présent manuel a été imprimé sur du papier recyclé.