

# SyncMaster 730BF / 930BF



Sélectionnez un nom de modèle :

- ..... Consignes de sécurité
- ..... Introduction
- ..... Installation
- ..... Affichage à l'écran (OSD)
- ..... Dépannage
- ..... Spécifications
- ..... Information

SyncMaster

Regulatory

Manual

Adobe Reader

MagicTune™

MagicBright

Natural color

## Installation des pilotes

## Installation des programmes

- ▶ ▶  Windows Me  Windows 98 ▶ ▶  Natural Color
- ▶ ▶  Windows 2000  Windows XP ▶ ▶  MagicTune™



**Merci de lire attentivement les consignes de sécurité.  
Elles ont été définies pour éviter tout dommage  
à l'appareil et pour éviter toute blessure à l'utilisateur.**

### Avertissement / Attention



Ne pas suivre les consignes marquées par ce symbole pourrait avoir comme conséquence des blessures corporelles ou des dommages sur le matériel.

### Signification des symboles



Intérdit



Important à lire et à comprendre dans toutes les circonstances.



Ne pas démonter



Déconnecter la prise de la sortie du courant.



Ne pas toucher



Mettez dans un endroit stable pour empêcher une décharge électrique.

### Alimentation



Lorsque vous ne vous en êtes pas servi depuis longtemps, placez votre ordinateur personnel (Pc) en mode DPMS. Si vous avez un économiseur d'écran, installez-le pour activer le mode d'écran.

[Raccourci vers les instructions anti-rémanence](#) 



● **Ne pas utiliser une prise endommagée ou desserrée.**

- Ceci peut causer une décharge électrique ou un incendie.



● **Ne pas débrancher une prise en la tirant par son cordon.**

- Ceci peut causer une décharge électrique ou un incendie.



● **Utiliser uniquement des prises correctement reliées à la terre.**

- Un sol inadapté peut causer un choc électrique ou un incendie.



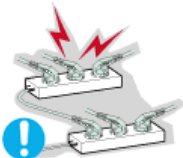
● **Branchez la prise d'alimentation, en veillant à ce qu'elle ne bouge pas.**

- Une mauvaise connexion entraîne des risques d'incendie.



● **Ne pas tordre ni la prise ni son cordon. Ne pas poser d'objet lourd sur ces deux éléments. Cela pourrait provoquer des dommages.**

- Oublier de respecter ces consignes peut causer une décharge électrique ou un incendie.



● **Ne pas brancher trop multiprises ou de cordons à une même prise.**

- Ne pas brancher trop de multiprise ou de câbles à la prise de courant.

[Codification](#)

[Alimentation](#)

[Installation](#)

[Nettoyage](#)

[Autre](#)

● **Installation**



Veillez à contacter un centre de services homologué lorsque vous installez votre écran dans un endroit très poussiéreux, humide, exposé à des températures élevées ou faibles ou à des produits chimiques, ou s'il fonctionne sans interruption, par exemple dans les aéroports, les gares, etc.

Si vous ne le faites pas, vous risquez d'endommager gravement votre écran.



● **Mettez votre moniteur dans un endroit peu humide et non poussiéreux.**

- Un choc électrique ou un incendie peuvent être provoqués à l'intérieur du moniteur.



• **Ne pas faire tomber le moniteur si vous le déplacez.**

- Ceci peut endommager le moniteur ou blesser les utilisateurs.



• **Installez la base du moniteur dans une vitrine ou sur une étagère de façon à ce que l'extrémité de la base ne dépasse pas de la vitrine ou de l'étagère.**

- S'il tombait, le produit pourrait s'endommager ou blesser quelqu'un.



• **Ne placez pas le produit sur une surface instable ou trop petite.**

- Placez le produit sur une surface plane et stable, pour éviter qu'il ne tombe et blesse quelqu'un, tout particulièrement un enfant.



• **Ne placez pas le produit directement sur le sol.**

- Quelqu'un pourrait trébucher dessus, tout particulièrement un enfant.



• **Conservez tout objet inflammable (bougies, insecticides ou cigarettes) à distance du produit.**

- Cela pourrait provoquer un incendie.



• **Conservez tout appareil chauffant à distance du câble d'alimentation.**

- La fonte du revêtement du câble peut entraîner un risque de choc électrique ou d'incendie.



• **N'installez pas le produit dans un environnement mal ventilé, par exemple une étagère, un placard, etc.**

- Toute augmentation de la température interne entraîne un risque d'incendie.



• **Placer le moniteur sur une surface plane et stable.**

- Il peut être ainsi abîmé ou cassé.



• **Ne pas utiliser le moniteur sans son support.**

- La surface de TFT-LCD peut ainsi être abîmée.



● **L'installation du support mural doit être réalisée par un installateur professionnel.**

- Un personnel non qualifié pourrait se blesser lors de l'installation.
- Utilisez uniquement le matériel d'installation spécifié dans le mode d'emploi.



● **Lors de l'installation du produit, veillez à le maintenir éloigné d'au moins 10 cm du mur afin d'assurer une bonne ventilation.**

- Une ventilation insuffisante peut provoquer une augmentation de température interne du produit. Cela entraîne une réduction de la durée de vie des composants réduite et une diminution des performances.

Codification

Alimentation

Installation

**Nettoyage**

Autre

● **Nettoyage**



Lorsque vous voulez nettoyer le boîtier du moniteur ou la surface de l'écran (TFT-LCD), essayez avec un tissu doux légèrement humide.



● **Ne pas pulvériser le détergent directement sur le moniteur.**

- Ceci peut causer des dommages, choc électrique ou un incendie.



● **Utiliser le détergent recommandé avec un chiffon doux.**



● **Si le connecteur entre la prise et la broche est poussiéreux ou sale, le nettoyer correctement avec un chiffon sec.**

- Un connecteur sale peut causer une décharge électrique ou un incendie.



● **Assurez-vous que le cordon d'alimentation est débranché avant de nettoyer le produit.**

- Ceci pourrait provoquer un choc électrique ou un incendie.

● **Débranchez le cordon d'alimentation de la prise secteur et essayez le produit à l'aide d'un chiffon doux et sec.**

- N'utilisez pas de produit chimique, tels que de la cire, du benzène, de



l'alcool, du diluant, de l'insecticide, du désodorisant, du lubrifiant ou du détergent.



• **Prenez contact avec le Centre de Service ou le Centre Clientèle pour procéder au nettoyage de l'intérieur tous les ans.**

- L'intérieur du produit doit rester propre. L'accumulation de poussières à l'intérieur du produit pendant une longue période peut provoquer un dysfonctionnement ou un incendie.

Codification

Alimentation

Installation

Nettoyage

Autre

• **Autres**



• **Ne pas enlever le panneau supérieur ni le panneau arrière.**

- Ceci peut causer un choc électrique ou un incendie.
- Demander cette opération à un personnel de service qualifié.



• **Déconnecter le moniteur s'il ne fonctionne pas normalement, si vous notez des bruits ou des odeurs inhabituels. Contactez votre revendeur ou service agréé.**

- Ceci peut causer une décharge électrique ou un incendie.



• **Ne placez pas le produit dans un environnement exposé à l'essence, à la fumée ou à l'humidité ; n'installez pas le produit dans un véhicule.**

- Cela peut gêner son fonctionnement ou provoquer un incendie.
- Éviter plus particulièrement d'utiliser votre moniteur près d'une source d'eau ou à l'extérieur s'il venait à neiger ou à pleuvoir.



• **Si le moniteur tombe ou si son enveloppe est abîmée, éteignez-le et débranchez la prise de courant. Contactez ensuite le Centre d'Assistance.**

- Le moniteur pourrait mal fonctionner, provoquant une électrocution ou un incendie.



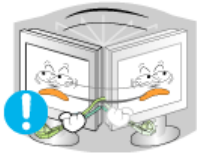
• **Laissez votre moniteur éteint en cas d'orage et d'éclairs ou lorsque vous avez besoin de le laisser inutilisé pendant une période assez longue.**

- Le moniteur pourrait mal fonctionner, provoquant une électrocution ou un incendie.



• **Ne pas essayer de déplacer le moniteur en tirant sur le cordon d'alimentation ou sur le câble vidéo.**

- Ceci peut causer une panne, un choc électrique ou un incendie à cause du câble endommagé.



- **Ne pas déplacer le moniteur de droite ou à gauche en tirant sur le cordon d'alimentation ou sur le câble vidéo.**
  - Ceci peut causer un choc électrique, un incendie ou des blessures.



- **Ne pas couvrir les ouvertures du moniteur.**
  - Une mauvaise ventilation peut causer une panne ou un incendie.



- **Ne pas placer de récipient contenant de l'eau, des produits chimiques ou de petits objets métalliques sur le moniteur.**
  - Cela peut gêner son fonctionnement ou provoquer un incendie.
  - Si une substance étrangère pénètre dans l'écran, débranchez le cordon d'alimentation et contactez le [centre de services](#).



- **Conservez le produit à distance de tout aérosol chimique ou de toute substance inflammable.**
  - Ceci peut causer une explosion ou un incendie.



- **Ne jamais insérer d'objet métallique dans les ouvertures du moniteur.**
  - Ceci peut causer un choc électrique, un incendie ou des blessures.



- **N'insérez aucun objet métallique, comme un câble ou un foret, et aucun objet inflammable, comme un morceau de papier ou une allumette, dans le ventilateur, la prise casque ou les prises AV.**
  - Cela pourrait en effet provoquer un incendie ou un choc électrique. Si une substance étrangère ou de l'eau pénètre dans le produit, mettez-le hors tension, débranchez le connecteur d'alimentation de la prise murale et contactez le [Centre d'Assistance](#).



- **Si vous visualisez un écran fixe pendant une longue période de temps, une image résiduelle ou floue peut apparaître.**
  - Passez en mode économie d'énergie ou réglez l'économiseur d'écran sur image mobile lorsque vous devez vous éloigner du moniteur pendant une période prolongée.



- **Réglez la résolution et la fréquence aux niveaux appropriés à votre modèle.**
  - Des niveaux de résolution et de fréquence qui ne sont pas adaptés peuvent abîmer votre vue.

17, 19 pouces - 1280 X 1024

- **Regarder le moniteur de trop près peut entraîner des troubles de la**



vision.



- **Pour réduire la fatigue oculaire, faites une pause d'au moins cinq minutes toutes les heures lorsque vous êtes devant le moniteur.**



- **N'installez pas le produit sur une surface non stable ou irrégulière ni dans un endroit soumis à des vibrations.**

- S'il tombait, le produit pourrait s'endommager ou blesser quelqu'un. L'utilisation du produit dans un endroit soumis à des vibrations peut raccourcir sa durée de vie ou entraîner un début d'incendie.



- **Débranchez le cordon d'alimentation lorsque vous déplacez l'écran. Vérifiez que tous les câbles, y compris celui de l'antenne et ceux reliant d'autres appareils, sont débranchés avant de déplacer le moniteur.**

- Un câble non débranché peut être endommagé et occasionner un incendie ou un choc électrique.



- **Tenez le produit hors de portée des enfants, qui pourraient l'endommager en s'y accrochant.**

- La chute d'un produit peut causer des blessures et parfois la mort.



- **Si vous prévoyez de ne pas utiliser le produit pendant une longue période, débranchez-le.**

- Le non-respect de cette instruction peut entraîner une émission de chaleur due à l'accumulation de poussière ou une dégradation de l'isolation, dont peut découler un choc électrique ou un incendie.



- **Ne placez pas d'objets pouvant attirer un enfant (jouets favoris ou objets tentants) sur le produit.**

- L'enfant pourrait tenter d'escalader le produit pour récupérer cet objet. Ceci pourrait entraîner la chute de l'objet, qui peut blesser ou même tuer l'enfant.





Déballer

En façade

A l'arrière

Vérifiez que les éléments suivants sont inclus dans le moniteur.

S'ils manquent quelques choses, [contactez votre vendeur](#).

[Contactez votre revendeur le plus proche](#) si vous souhaitez acheter des équipements optionnels.

● Déballage

● Type (A)



Moniteur



Base

● Type (B)



Moniteur



Base

● Manual





**Guide d'installation rapide** (N'est pas disponible dans toutes les agences)

**Carte de Garantie**

(N'est pas disponible dans toutes les agences)

**Guide de l'utilisateur,  
Pilote du Moniteur,  
logiciel Natural Color,  
logiciel MagicTune™**

● **Câble**

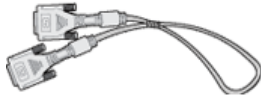


**Câble D-Sub**



**Fil électrique**

● **option**



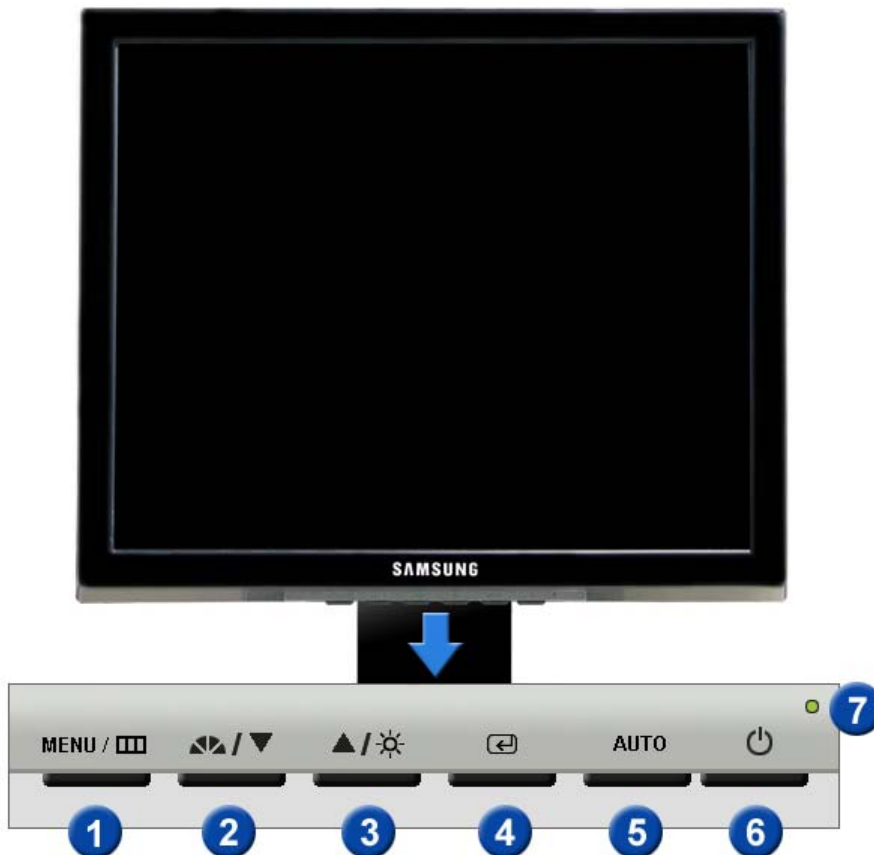
**Câble DVI**

[Déballer](#)

[En façade](#)

[A l'arrière](#)

● **Façade**



- 1 Bouton Menu** [ ] Ouvre le menu OSD. Également utilisé pour sortir du menu OSD ou pour revenir au menu précédent.
- 2 Bouton de MagicBright** [ ] MagicBright est une nouvelle fonction du moniteur qui offre une qualité d'affichage en matière de luminosité et de clarté deux fois supérieure à celle d'autres moniteurs existants. Cette fonction fournit une luminosité et une résolution d'affichage plus adaptées à la visualisation de texte, d'Internet ou d'animations multimédia pour satisfaire les divers besoins de l'utilisateur. L'utilisateur peut facilement sélectionner l'une des six options de luminosité et de résolution pré-configurées en appuyant simplement sur l'un des boutons de contrôle de MagicBright™ qui sont situés à l'avant du moniteur.
- 1) Personnalisé**  
Bien que rigoureusement choisies par nos ingénieurs, les valeurs préconfigurées peuvent ne pas vous convenir. Cela dépend de vos goûts.  
Si tel est le cas, réglez la Brightness (Luminosité) et le Contrast (Contraste) en utilisant le menu de l'OSD.
- 2) Texte** : Luminosité normale  
Pour tout ce qui est documentation ou lors d'importants travaux dans des textes.
- 3) Internet** : Luminosité moyenne  
Pour tout ce qui est travail dans des images complexes comme des textes et des graphiques.
- 4) Jeu**  
Pour regarder des images animées comme celles d'un jeu.
- 5) Sport**  
Pour regarder des émissions, comme du sport.
- 6) Cinéma** : Luminosité élevée  
Pour regarder des films, comme un DVD ou un CD vidéo.  
[>> Cliquez ici pour voir une animation.](#)
- 3 Bouton Brightness** [ ] Lorsque l'OSD n'est pas à l'écran, appuyez sur le bouton pour régler la luminosité.
- 2,3 Boutons d'Ajustement** [ ] / [ ] Ces boutons vous permettent de sélectionner et d'ajuster les éléments du menu.
- 4 Bouton Entrée/Entrer** [ ] / **Touche Source** Quand vous enfoncez la touche Source, sélectionnez ensuite le signal Vidéo lorsque l'affichage à l'écran (OSD) est inactif. (Quand le bouton Source est maintenu enfoncé pour changer le mode du signal d'entrée, un message apparaît au centre de l'écran et affiche le mode précédemment sélectionné – analogique ou digital.)  
**Note**: si vous sélectionnez le mode Numérique, vous devez connecter votre moniteur à la carte graphique avec un port numérique utilisant le câble DVI.)
- 5 Bouton de Auto** "Auto" permet au moniteur de régler soi-même le signal vidéo en entrée.
- 6 Bouton d'Alimentation** Utiliser ce bouton pour allumer et éteindre le moniteur.
- 7 Indicateur d'Alimentation** Indique que le Mode d'économie est en position normale ou Puissance.



Voir [PowerSaver](#) décrit dans le manuel pour plus d'informations concernant les fonctions de l'économie d'énergie. Pour la conservation d'énergie, éteindre votre moniteur quand vous ne vous en servez pas ou quand vous absentez pour un long moment.



(La configuration au dos du moniteur peut être différente d'un modèle à l'autre.)

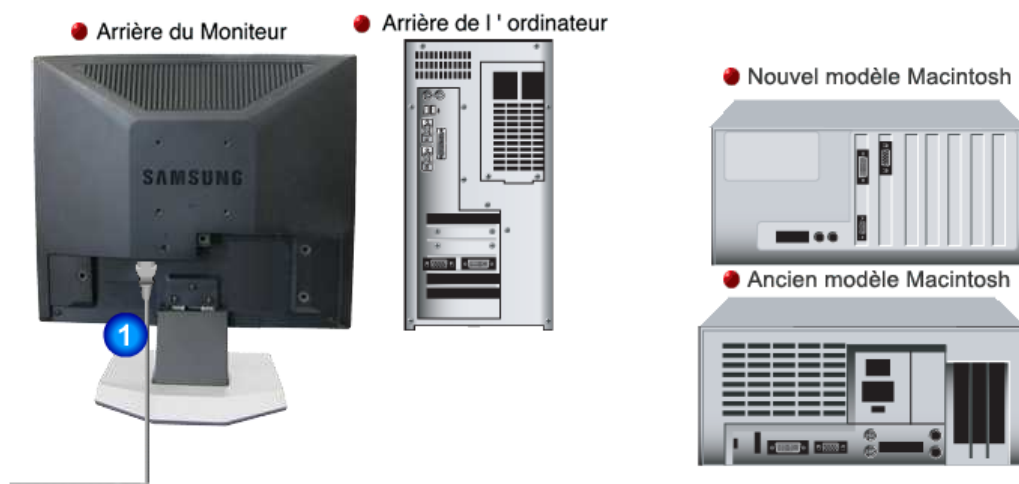
- 1 Port d'alimentation** Brancher le cordon électrique a la prise d 'alimentation au dos de votre moniteur.
- 2 Port DVI** Branchez le Câble DVI sur le port DVI en arrière de votre moniteur.
- 3 Port D-Sub15 broches** Connectez le D-Sub15 broches du câble signal vidéo au connecteur vidéo de l'ordinateur à l'arrière du moniteur.



Voir [Connexion de Votre Ordinateur](#) pour plus d'informations concernant la connexion du câble.



Connexion de votre moniteur | Utiliser le pied | Installation du pilote du moniteur (Automatique) | Installation du pilote du moniteur (Manuelle) | Couleur naturelle



1. Connectez le fil électrique au port qui se situe au dos de votre moniteur. Branchez le fil électrique du moniteur à la prise la plus proche.
- 2-1. Utilisation d'un connecteur D-Sub (analogique) sur la carte vidéo. Connectez le D-Sub 15 broches du câble signal vidéo au connecteur vidéo de l'ordinateur à l'arrière du moniteur.



- 2-2. Utilisation d'un connecteur D-Sub (numérique) sur la carte vidéo. Branchez le Câble DVI sur le port DVI en arrière de votre moniteur.



- 2-3. Branché sur un Macintosh. Connectez l'écran au Macintosh en utilisant le câble de connexion D-Sub.
- 2-4. Si vous êtes en possession d'un ancien modèle de Macintosh, vous devrez utiliser un adaptateur spécial Mac.
3. Allumez votre ordinateur et le moniteur. Si le moniteur affiche une image, cela signifie que l'installation est terminée.

## ● Assemblage du moniteur



Moniteur et Base([Pour plus d'informations](#))

## ● Monter la base

Ce moniteur accepte une interface de montage de 75 mm x 75 mm conforme à la norme VESA.



A. Moniteur

B. Interface de montage

1. Mettez le moniteur hors tension et débranchez son cordon d'alimentation.
2. Posez le moniteur LCD face contre terre sur une surface plane en intercalant un coussin pour protéger l'écran.
3. Enlevez les quatre vis et ensuite le support du moniteur LCD.
4. Alignez l'interface de montage sur les trous dans le panneau de montage arrière et fixez-la à l'aide des quatre vis fournies avec le support articulé, le dispositif d'accrochage au mur ou l'autre support.

## Installation du pilote du moniteur (Automatique)



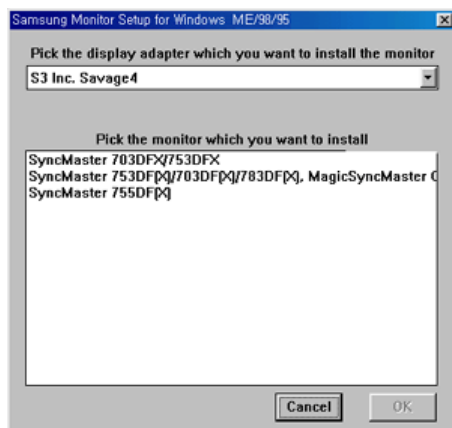
Lorsque le système d'exploitation demande le pilote pour le moniteur, insérez le CD-ROM inclus avec le moniteur. L'installation de pilote est légèrement différente d'un système d'opération à l'autre. Suivez les consignes qui sont appropriées pour votre système d'opération.

Préparez un disque vierge et téléchargez le fichier de sur le site d'internet indiqué ci-dessous.

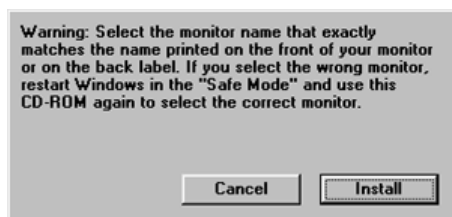
- Site internet : <http://www.samsung.com/> (Worldwide)  
<http://www.samsung.com/monitor> (U.S.A)  
<http://www.sec.co.kr/monitor> (Korea)  
<http://www.samsungmonitor.com.cn/> (China)

### Windows ME

1. Insérez CD dans le pilote CO-ROM.
2. Cliquez "**Windows ME Driver**".
3. Choisissez le modèle de votre moniteur dans la liste du modèle, ensuite cliquez le bouton "**OK**".



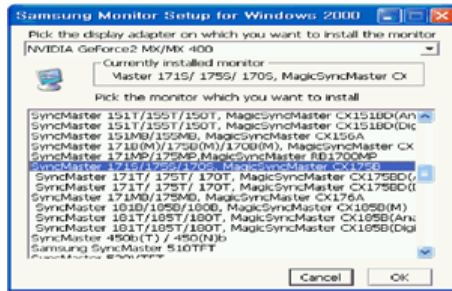
4. Cliquez le bouton "**Install**" dans la fenêtre "**Warning**".



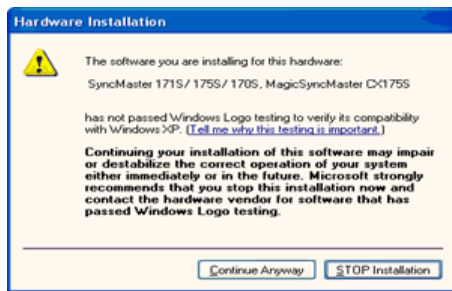
5. L'installation du Pilote Moniteur est terminée.

### Windows XP/2000

1. Insérez CD dans le pilote CO-ROM.
2. Cliquez "**Windows XP/2000 Driver**".
3. Choisissez le modèle de votre moniteur dans la liste du modèle, ensuite cliquez le bouton "**OK**".



4. Si vous pouvez voir la fenetre "**Message**" suivante, cliquez le bouton "**Continue Anyway**". Ensuite cliquez le bouton de "**OK**" button.



Ce pilote moniteur est en garantie du logo MS, et cette installation ne nuit pas à votre system.\*Le pilote certifié va etre affiché à SAMSUNG Monitor Homepage.  
<http://www.samsung.com/>.

5. L'installation du Pilote Moniteur est terminée.

Connexion de votre moniteur | Utiliser le pied | Installation du pilote du moniteur (Automatique) | Installation du pilote du moniteur (Manuelle) | Couleur naturelle

### Installation du pilote du moniteur (Manuelle)

Windows XP | Windows 2000 | Windows Me | Windows NT | Linux



Lorsque le système d'exploitation demande le pilote pour le moniteur. insérez le CD-ROM inclus avec le moniteur. L'installation de pilote est légèrement différente d'un système d'opération à l'autre. Suivez les consignes qui sont appropriées pour votre système d'opération.

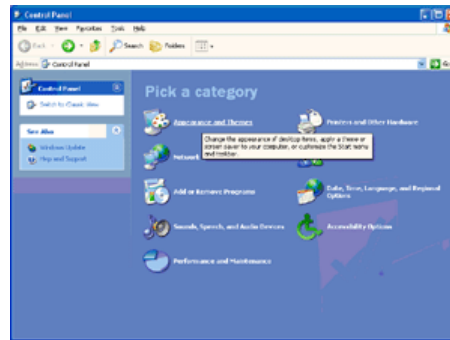
Préparez un disque vierge et téléchargez le fichier de sur le site d'internet indiqué ci-dessous.

- Site internet : <http://www.samsung.com/> (Worldwide)  
<http://www.samsung.com/monitor> (U.S.A)  
<http://www.sec.co.kr/monitor> (Korea)  
<http://www.samsungmonitor.com.cn/> (China)

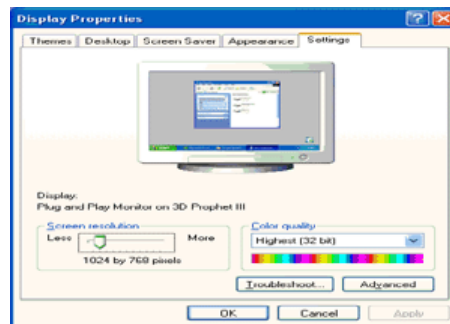
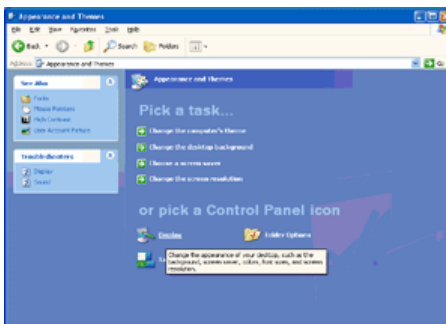
### ● Système d'Opération de Microsoft® Windows® XP

1. Insérez CD dans le pilote CO-ROM.
2. Cliquez "**Commencer**" - "**Panneau de contrôle**" et puis cliquez l'icône "**Apparence et Thème**".

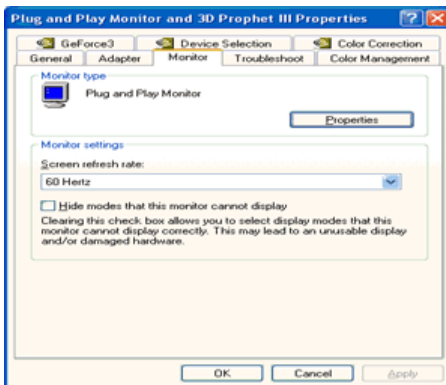




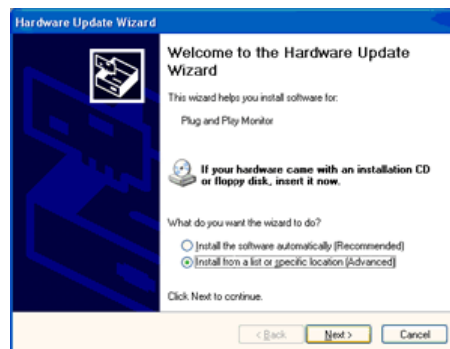
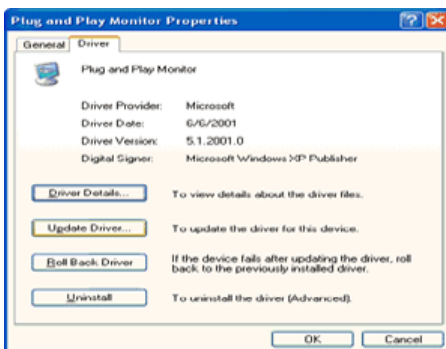
3. Cliquez l'icône "**Affichage**" et choisissez le tab "**Setting**" et puis cliquez "**Avancé**".



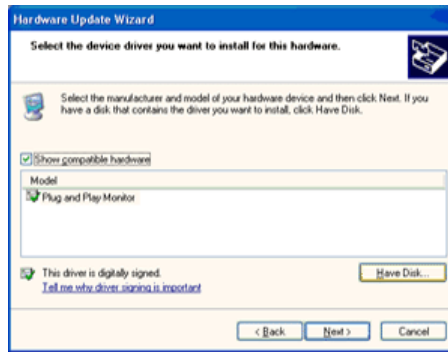
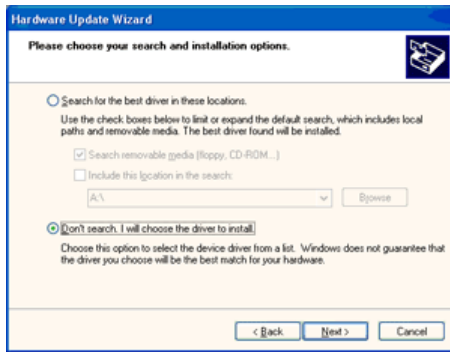
4. Cliquez le bouton "**Propriétés**" dans le tab "**Moniteur**" et choisissez le tab "**Pilote**".



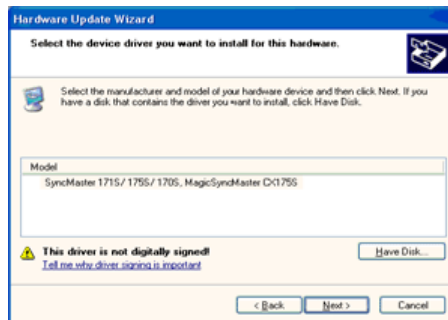
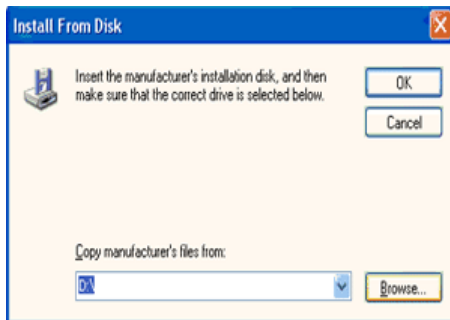
5. Cliquez "**Pilote mise à jour..**" et choisissez "**Installer d'une list ou..**" et puis cliquez le bouton "**Suivant**".



6. Choisissez "**Ne pas chercher, Je vais...**" et cliquez "**Suivant**". Ensuite, cliquez "**Avoir disques**".



7. Cliquez le bouton **"Navigateur"** et choisissez Pilote D:\. Ensuite choisissez le model de votre moniteur dans la liste du model et cliquez le le bouton **"Suivant"**.

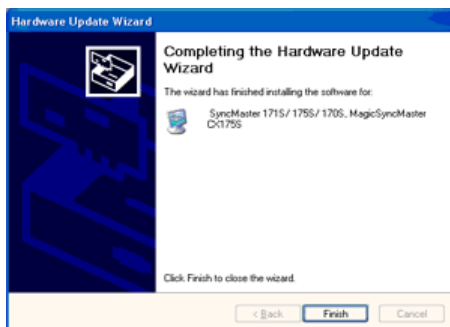


8. Si vous pouvez voir la fenetre **"Message"** suivante, cliquez le bouton **"Continue de toute façon"**. Ensuite cliquez le bouton de **"Finir"**.



Ce pilote moniteur est en garantie du logo MS , et cette installation ne nuit pas à votre system. \*Le pilote certifié va etre affiché à SAMSUNG Monitor Homepage.  
<http://www.samsung.com/>

9. Cliquez le bouton **"Fin"** et puis cliquez le bouton **"OK"** continuellement.





10. l'installation de moniteur driver est achevée.

## ● Système d'Opération de Microsoft® Windows® 2000



**Lorsque vous observez "Signature Numérique Non Trouvé" sur votre moniteur, suivez ces étapes.**

1. Choisissez le bouton "OK" dans la fenetre d' "Insérer le Disque"
2. Cliquez le bouton "Chercher" dans la fenetre de "Fichier Nécessaire".
3. Choisissez A:(D:\Driver) puis cliquez le bouton "Ouvrir" et enfin cliquez le bouton "OK".



**Guide Manuel D'Installation de Moniteur**

1. Cliquez "Démarrer", "Installation", "Panneau de contrôle"
2. Cliquez deux fois sur l'icône "Affichage".
3. Choisissez l'onglet "Installation" puis cliquez "Avancée"
4. Choisissez "Moniteur".
  - Cas1: Si le bouton "Propriété" est inactivé, cela signifie que votre moniteur est correctement paramétré.  
Veuillez arreter l'installation.
  - Cas2: Si le bouton "Propriété" est inactivé, cliquez sur le bouton "Propriétés".  
Veuillez continuer les étapes suivantes.
5. Cliquez "Pilote" et cliquez sur "Mise à jour de pilote" Puis cliquez sur le bouton "Suite".
6. Choisissez l'"Affichage de la liste des pilotes connus pour ce dispositif de sorte que je puisse choisir un pilote spécifique". Puis cliquez sur "Suite" puis "Disquette Fournie".
7. Cliquez le bouton "Chercher" puis choisissez A:(D:\Driver).
8. Cliquez le bouton "Ouvrir" puis cliquez le bouton "OK".
9. Choisissez votre modele de moniteur et cliquez sur le bouton "Suite" puis cliquez sur le meme bouton encore une fois.
10. Cliquez le bouton "Finir" puis "Fermer"

Si vous pouvez observer "Signature Numérique Non Trouvé" cliquez le bouton "Oui". Et cliquez "Finir et "Fermer".

## ● Système d'Opération de Microsoft® Windows® Millennium

1. Cliquez "Démarrer", "Installation", "Panneau de contrôle".
2. Cliquez deux fois sur l'icône "Affichage".
3. Choisissez le tab "Settings" et cliquez le bouton "Propriétés Avancées".
4. Choisissez le tab "Moniteur".
5. Cliquez le bouton "Changer" dans le domaine de "Type de Moniteur".
6. Choisissez "Spécifier la localisation du pilote".
7. Choisissez "Afficher la liste de tous les pilotes dans une localisation spécifique.."et puis cliquez le bouton "Suivant".
8. Cliquez le bouton "Avoir Disques".
9. Spécifiez A:\(D:\driver) et puis cliquez le bouton "OK".
10. Sélectionnez "Montrer tous les dispositifs" et choisissez le moniteur qui correspond a ce que vous avez branché sur votre ordinateur et cliquez "OK".
11. Continuez a choisir le bouton "fermer" et le bouton "OK" jusqu' a ce que vous fermiez la boîte de dialogue "Propriétés d'affichage".

(Vous pouvez voir sur autres écrans les messages d'avertissement ou autres choses, et puis cliquez l'option appropriée pour votre moniteur.)

## ● Système d'Opération de Microsoft® Windows® NT

1. Cliquez sur "Démarrer", "Installation", "Panneau de Contrôle" et cliquez deux fois sur

"Affichage".

2. Dans la fenetre de "Information sur l'Affichage", cliquez sur l'onglet "Installation" puis cliquez sur "Tous les modes d'Affichages".
3. Sélectionnez un mode que vous souhaitez utiliser ("Résolution", "Nombre de couleurs", et "Fréquence verticale") et cliquez "OK".
4. Cliquez le bouton "Appliquer" si vous remarquez que l'écran fonctionne normalement apres avoir cliqué sur "Test". Si l'écran ne fonctionne pas normalement, changez pour un mode différent (baisser la résolution, le nombre de couleur).

**Note:** S'il n'y a pas de mode pour "Tous les modes d'Affichages", sélectionnez le niveau de résolution et la fréquence verticale en se référant au [Modes d'Affichage Pré-établis](#) que vous trouverez dans ce guide.

## ● Système d'Opération de Linux

Pour exécuter X-Window, vous avez besoin d'avoir le fichier X86Config qui est un fichier pour le parametrage du système.

1. Appuyez sur "Entrer" au premier et au deuxieme écran apres avoir exécuté le fichier de "X86Config".
2. Le troisieme écran est pour "réglage de votre souris"
3. Réglez la souris de votre ordinateur.
4. L` écran suivant est pour "sélectionner le Clavier".
5. Choisissez un Clavier pour votre ordinateur.
6. L` écran suivant est "installez votre moniteur".
7. Avant tout, paramétrez la "fréquence horizontale" pour votre ordinateur.(Vous pouvez entrer la valeur de la fréquence directement.)
8. Paramétrez la "fréquence verticale" pour votre ordinateur.( Vous pouvez entrer la valeur de la fréquence directement)
9. Entrez "le nom du modele de votre moniteur". Cette information ne va pas affecter l'exécution de X-Window.
10. Vous avez "fini" de paramétrez votre ordinateur.  
"Exécuter" X-Window apres avoir installé les autres périphériques.

Connexion de  
votre moniteur

Utiliser le pied

Installation du  
pilote du moniteur  
(Automatique)

Installation du  
pilote du moniteur  
(Manuelle)

Couleur naturelle

## ● Couleur naturelle

### ● Programme du Logiciel "Couleur naturelle"



L'un des problemes récents lors de l'utilisation d'un ordinateur est la couleur des images imprimées par une imprimante ou d'autres images scannées par un scanner ou un appareil-photo digital ne sont pas identiques a celles visibles sur le moniteur. La Couleur Naturelle S/W est la solution ideale pour ce probleme. C'est un système de gestion de couleur développée par Samsung Electronics en association avec Korea Electronics & Telecommunications Research Institute (ETRI). Ce système est disponible seulement pour les moniteurs Samsung et produit les images imprimées ou scannées qui ont les memes couleurs que les images du moniteur.

**Comment installer le logiciel Couleur Naturelle**

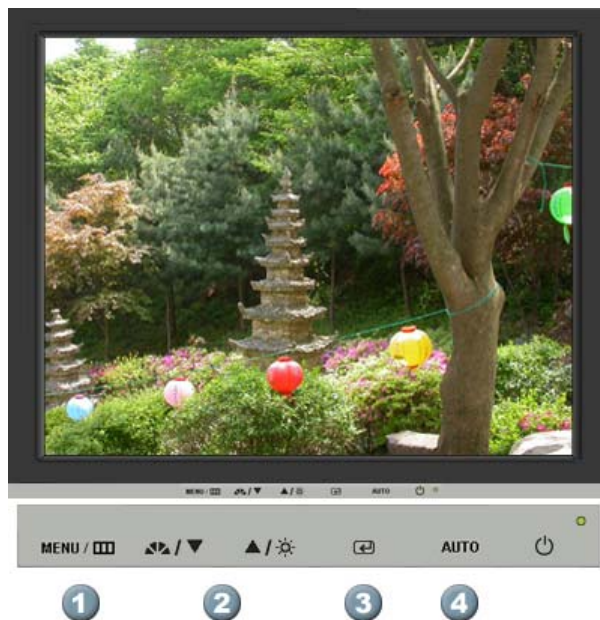
Insérez le CD inclus avec le moniteur Samsung dans le lecteur de CD-Rom. Puis, on exécutera l'écran initial de l'installation de programme. Cliquez sur Couleur Naturelle sur l'écran initial pour installer le logiciel Couleur Naturelle. Pour installer le programme manuellement, insérez le CD inclus avec le moniteur de Samsung dans le lecteur de CD-Rom, cliquez le bouton [ Démarrer ] de Windows et puis le choisissez [ Exécuter]. Entrer D : \couleur\eng\setup.exe et puis appuyer <Entrer>. (Si le lecteur où le CD est inséré n'est pas D:\, entrer le lecteur applicable)

**Comment supprimer le programme logiciel de la Couleur Naturelle**

Choisir [Installation]/[Panneau de Contrôle] dans le menu [Démarrer] et puis cliquez deux fois sur [Ajouter/Supprimer un programme] Choisir Couleur Naturelle de la Liste et puis cliquez le bouton [Ajouter/Supprimer]



Boutons de contrôle de l'utilisateur | Fonctions de commande directe | Fonctions OSD | MagicTune™ MagicTune™



1. Il permet d'ouvrir l'OSD et d'activer un élément de menu en surbrillance.
2. Pour régler les éléments du menu.
3. Active le menu mis en surbrillance.
4. Appuyez pour ajuster automatiquement le signal PC entrant. Les valeurs de réglage approximatif, de réglage précis et de position sont ajustées automatiquement.

Boutons de contrôle de l'utilisateur | Fonctions de commande directe | Fonctions OSD | MagicTune™ MagicTune™

➔ AUTO



## Menu

## Table des matières

Lorsque vous appuyez sur le bouton "**AUTO**", l'écran de Réglage automatique apparaît comme indiqué dans l'écran central. Appuyez pour ajuster automatiquement le signal PC entrant. Les valeurs de réglage approximatif, de réglage précis et de position sont ajustées automatiquement.  
(Disponible en mode analogique uniquement )

## AUTO

Pour faire la fonction du réglage automatique plus forte, effectuez la fonction 'AUTO' lorsque le **MODE d'AUTO** est allumé.  
(Appuyez ici pour visualiser les séquences animées Réglage Automatique.)

- Si le réglage automatique ne fonctionne pas correctement, appuyez de nouveau sur le bouton Auto (Auto) pour obtenir un réglage encore plus précis de l'image.
- Si vous modifiez la résolution à partir du panneau de configuration, la fonction Auto sera lancée automatiquement.


## 🔒 Verrouillage/déverrouillage OSD



Menu	Table des matières
<b>Verrouillage/déverrouillage OSD</b>	Lorsque vous appuyez plus de 5 secondes sur le bouton "MENU", la fonction OSD se verrouille (ou se déverrouille).

➔ **MagicBright™**




Menu	Table des matières
 <b>MagicBright™</b>	Appuyez une nouvelle fois le bouton MagicBright et sélectionnez le mode souhaité. - six différents modes (Personnalisé/Texte/Internet/Jeu/Sport/Cinéma)

➔ **Luminosité**



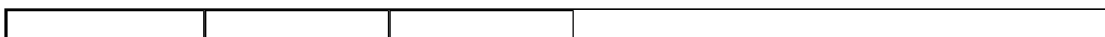








Menu	Table des matières
 <b>Luminosité</b>	Lorsque l'OSD n'est pas à l'écran, appuyez sur le bouton pour régler la luminosité.

➔ SOURCE





Menu	Table des matières
<b>SOURCE</b>	Ilume l'indicateur du signal d'entrée en cours de présentation.



 <b>Image</b>	Luminosité	Contraste			
 <b>Couleur</b>	MagicColor	Nuance coul.	Contrôle Couleur	Gamma	
 <b>Image</b>	Régl. de base	Régl. précis	Netteté	Position H	Position V
 <b>OSD</b>	Langue	Position H	Position V	Transparence	Aff. heure
 <b>Configuration</b>	Source auto	Réinitial. image	Réinitial. couleur		
 <b>Information</b>					

➔ Image 



Menu	Table des matières	Lecture/Stop
<b>Luminosité</b>	<p>Vous pouvez utiliser les menus à l'écran pour modifier à volonté la luminosité.</p> <p><b>Fonctions de commande directe</b> : Lorsque l'OSD n'est pas à l'écran, appuyez sur le bouton pour régler la luminosité.</p>	
<b>Contraste</b>	<p>Vous pouvez utiliser les menus à l'écran pour modifier à volonté le Contraste.</p> <p>(Non disponible en modes MagicColor Full et Intelligent.)</p>	



➔ Couleur 



## Menu

## Table des matières








## Lecture/Stop

MagicColor est une nouvelle technologie, développée exclusivement par Samsung, pour améliorer les images numériques et afficher encore plus efficacement des couleurs naturelles sans altérer la qualité de l'image.





- 1) **Arr.** - Returns to the original mode.
- 2) **Demo** - The screen before applying MagicColor appears on the right and the screen after applying MagicColor appears on the left.
- 3) **Comple**t - Pour afficher non seulement des couleurs vives mais également une couleur de peau encore plus clairement.
- 4) **Intelligent** - Pour afficher encore plus clairement des couleurs naturelles vives.
- 5) **MagicZone** - MagicZone assure un affichage net et clair d'animations multimédia ou de photographies en améliorant la luminosité, la netteté, la saturation et la nuance sur une certaine partie de l'écran. MagicZone est particulièrement approprié pour l'utilisation d'une image mobile.



## MagicColor

-  **Teinte**  
: Cette fonction permet de régler la nuance de MagicZone.
-  **Saturation**  
: Cette fonction permet de régler la saturation de MagicZone.
-  **Luminosité**  
: Cette fonction permet de régler la luminosité de MagicZone.
-  **Netteté**  
: Cette fonction sert à ajuster la disposition de la MagicZone.
-  **Position H**  
: Cette fonction sert à déplacer horizontalement la MagicZone.
-  **Position V**  
: Cette fonction sert à déplacer verticalement la MagicZone.
-  **Taille H**






	<p>: Cette fonction sert à régler horizontalement la taille de la MagicZone.</p> <p>Taille V</p> <p>: Cette fonction sert à régler verticalement la taille de la MagicZone.</p>	
<b>Nuance coul.</b>	<p>Le ton de la couleur peut être modifiée et l'un des quatre modes peut être sélectionné – Froide , Normal, Chaude et Personnalisé&lt; (Non disponible en modes MagicColor Full et Intelligent.)</p>	
<b>Contrôle Couleur</b>	<p>Suivez ces étapes pour ajuster la commande de couleur R,V,B. (Non disponible en modes MagicColor Full et Intelligent.)</p> <p>Sélectionnez une des trois valeurs gamma prédéfinies.</p>	
<b>Gamma</b>	<ul style="list-style-type: none"> <li>• Mode 1 : Affiche gamma normal</li> <li>• Mode 2 : Affiche gamma plus élevé (plus lumineux)</li> <li>• Mode 3 : Affiche gamma plus bas (plus sombre)</li> </ul>	



➔ Image 



Menu	Table des matières	Lecture/Stop
<b>Régl. de base</b>	<p>Supprime le bruit tel que les bandes verticales. Le réglage de base peut déplacer l'image dans l'écran. Vous aurez peut-être à la replacer au milieu en utilisant le menu Horizontal Control (Contrôle Horizontal). (Disponible en mode analogique uniquement )</p>	
<b>Régl. précis</b>	<p>Supprime le bruit tel que les bandes horizontales. Si les parasites persistent même après le réglage fin, recommencez après avoir réglé la fréquence (vitesse de rafraîchissement). (Disponible en mode analogique uniquement )</p>	
<b>Netteté</b>	<p>Suivez ces instructions pour modifier la clarté de l'image. (Non disponible en modes MagicColor Full et Intelligent.)</p>	

**Position H**

Suivez les instructions suivantes pour changer la position de l'image sur le moniteur.  
(Disponible en mode analogique uniquement )

**Position V**

Suivez les instructions suivantes pour changer la position de l'image sur le moniteur.  
(Disponible en mode analogique uniquement )



OSD

**Menu****Table des matières****Lecture/Stop**

8 langues sont disponibles

- English, Français, Español, Deutsch, Italiano, Português, Svenska, Русский

**Langue**

**Remarque:** La langue choisie sera utilisée uniquement dans l'OSD.  
Elle n'a aucun effet sur les logiciels de l'ordinateur.

**Position H**

Vous pouvez changer la Position H.ontale où le menu d'OSD apparaît sur votre moniteur.

**Position V**

Vous pouvez changer la Position V.icale où le menu d'OSD apparaît sur votre moniteur.

**Transparence**

Changer l'opacité du fond de l'OSD.







**Aff. heure**

Le menu s'éteindra automatiquement si aucun réglage ne s'est fait pendant un certain temps.  
Vous pouvez fixer un certain laps de temps dont le menu attendra avant qu'il s'éteigne.



## Configuration



Menu	Table des matières	Lecture/Stop
<b>Source auto</b>	Pour sélectionner automatiquement le signal d'entrée, sélectionnez <b>Source auto</b> .	 
<b>Réinitial. image</b>	Les paramètres de l'image sont remplacés par les valeurs usine définies par défaut.	 
<b>Réinitial. couleur</b>	Les paramètres de couleurs sont remis avec les valeurs prédéfinies par défaut.	 



## Information



Menu

Table des matières

**Information**

Affiche une source vidéo, mode d'affichage dans l'OSD.

# MagicTune™ Aide

Généralités | Installation | Mode OSD | Calibration des couleurs | Désinstaller | En cas de problème

## ■ Généralités

### ■ Qu'est-ce que MagicTune™ ?

Les performances du moniteur peuvent varier suivant votre carte vidéo, votre ordinateur, les conditions d'éclairage ou tout autre facteur environnemental. Si vous voulez que votre moniteur vous affiche la meilleure image possible, vous devez le régler selon vos préférences. Malheureusement, les commandes manuelles pour régler l'image se révèlent souvent insuffisantes. Un réglage correct nécessite un programme facile à utiliser qui suit un processus, étape par étape, afin d'obtenir la meilleure qualité d'image possible.

Dans la plupart des cas, même les réglages les plus simples, comme celui de la luminosité ou du contraste, nécessite une navigation sur plusieurs niveaux dans les menus affichés à l'écran par l'OSD. Ils ne sont pas toujours faciles à appréhender. De plus, il n'y a aucune aide pour vous aider à paramétrer correctement les commandes du moniteur. Les paramètres d'affichage de chaque utilisateur peuvent être enregistrés. Cela permet de pouvoir choisir facilement des caractéristiques d'affichage si plusieurs personnes utilisent le même moniteur ou si un même utilisateur a prédéfini plusieurs réglages basés sur un contenu ou des conditions d'éclairage différents.



### ■ Fonctionnalité de base

MagicTune™ est un utilitaire qui permet un réglage du moniteur et des couleurs en utilisant le protocole [DDC/CI \(Interface de contrôle des données relatives à l'affichage\)](#). Tous les réglages de l'affichage sont réalisés via le logiciel pour ne plus avoir à utiliser les menus de l'OSD. MagicTune gère Windows 98SE, Me, 2000, XP Home, et XP Professional.

MagicTune vous permet un réglage précis de l'affichage. Il vous permet aussi d'enregistrer et d'utiliser facilement la configuration de votre moniteur qui vous convient le mieux.



### ■ Mode OSD

Le mode OSD permet un réglage facile des paramètres du moniteur sans suivre les étapes prédéfinies. Vous pouvez accéder à chaque élément du menu pour un réglage facile.

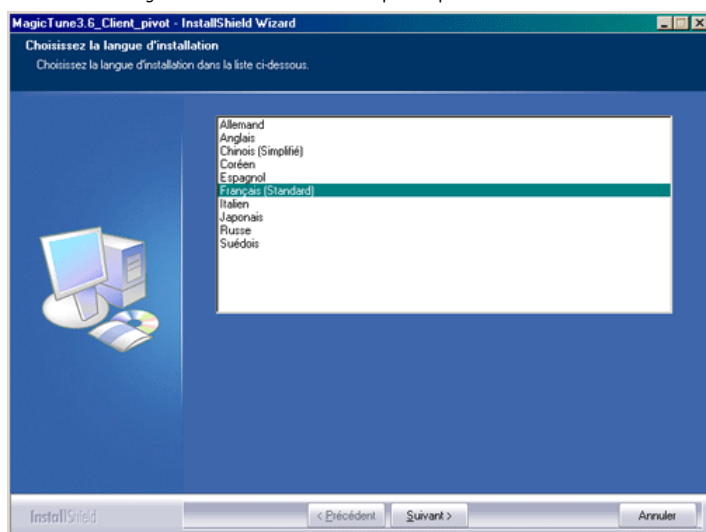


# MagicTune™ Aide

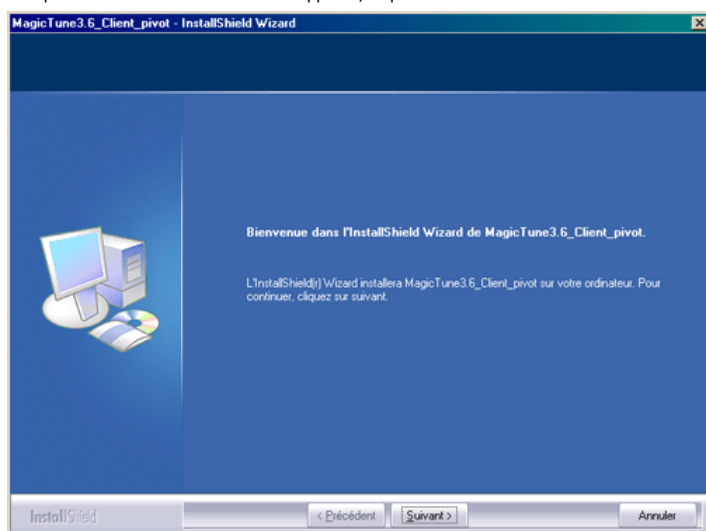
Généralités | **Installation** | Mode OSD | Calibration des couleurs | Désinstaller | En cas de problème

## Installation

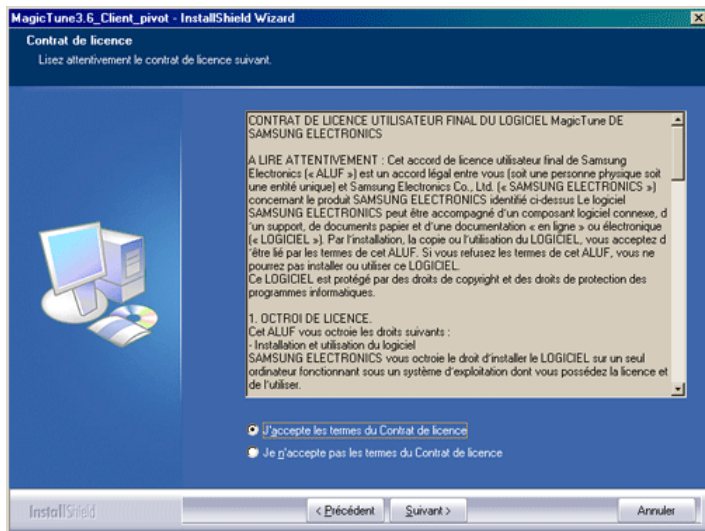
1. Insérez le CD-ROM d'installation dans le lecteur de CD-ROM.
2. Cliquez sur le fichier d'installation de MagicTune.
3. Sélectionnez la langue utilisée lors de l'installation puis cliquez sur "Suivant".



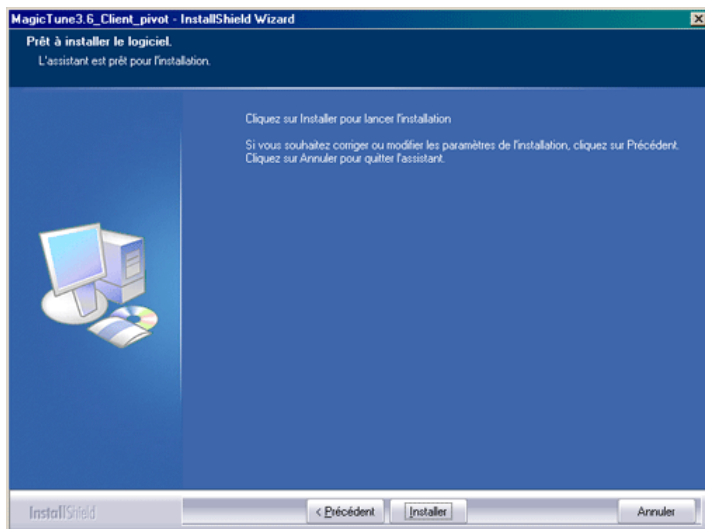
4. Lorsque la fenêtre InstallShield Wizard apparaît, cliquez sur "Suivant".



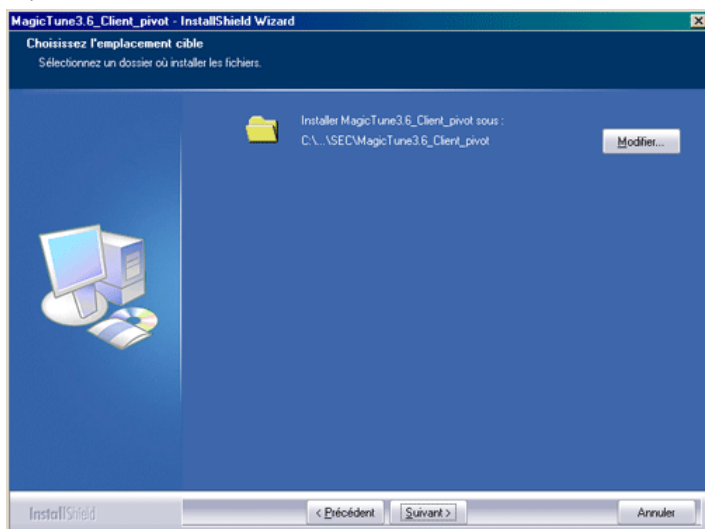
5. Cochez "J'accepte les termes du contrat de licence" pour accepter les termes d'utilisation.



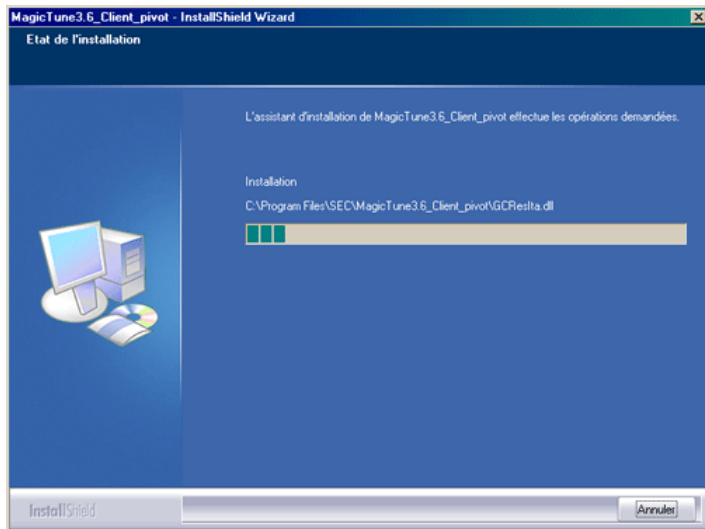
6. Sélectionnez un dossier dans lequel peut s'installer le programme MagicTune.



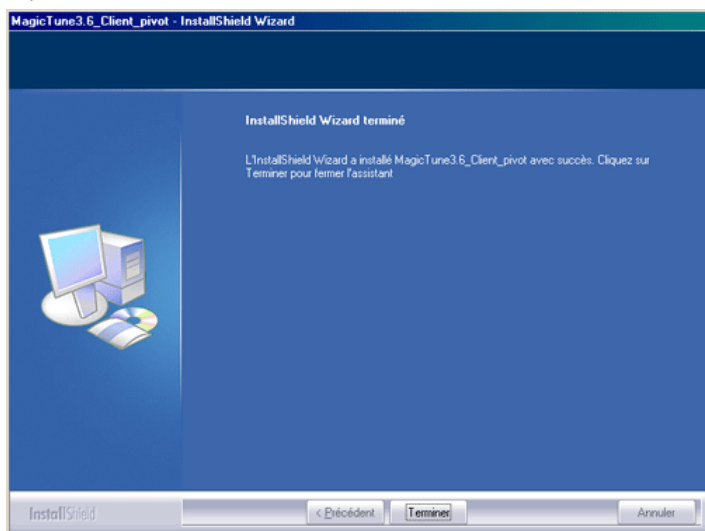
7. Cliquez sur "Installer".



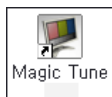
8. La fenêtre "Etat de l'installation".



9. Cliquez sur "Terminer".



10. Lorsque l'installation est terminée, l'icône exécutable de MagicTune apparaît sur votre bureau.



Magic Tune

Double-cliquez sur cette icône pour lancer le programme.



L'icône de MagicTune peut ne pas être visible. Cela dépend des spécificités de votre système informatique ou de votre moniteur. Si cela vous arrive, appuyez sur la touche F5.



## ? Problèmes d'installation

L'installation de MagicTune peut être affectée par différents facteurs tels que la carte vidéo, la carte mère ou l'environnement réseau. Référez-vous au chapitre "[En cas de problème](#)" si vous avez rencontré des difficultés pendant l'installation.

## i Configuration recommandée

### Systèmes d'exploitation

- Windows 98 SE
- Windows Me
- Windows 2000
- Windows XP Home Edition
- Windows XP Professional

### Matériel

- 32Mo de mémoire ou supérieur
- 25Mo de disque dur ou supérieur

\* v [site web](#) de MagicTune.

# MagicTune™ Aide

Généralités | Installation | **Mode OSD** | Calibration des couleurs | Désinstaller | En cas de problème

MagicTune vous permet un réglage précis de l'affichage. Il vous permet aussi d'enregistrer et d'utiliser facilement la configuration de votre moniteur qui vous convient le mieux.



- **Suivant les spécificités de chaque moniteur, il risque d'y avoir des différences entre les explications contenues dans le manuel et ce qu'affiche le mode OSD.**
- **Lorsque Pivot fonctionne, une partie du programme de MagicTune peut ne pas fonctionner correctement.**
- **MagicRotation : MagicRotation fait pivoter automatiquement l'écran de 0, 90 ou 180 degré lorsque vous pivotez l'écran.**  
**Pour exécuter MagicRotation, suivez les instructions ci-dessous.**
  - Installez les programmes Pivot et MagicTune 3.6 sur votre PC.
  - Démarrez MagicTune 3.6
  - **Option** → **Préférences** → Activez la case à cocher dans le menu Tray (Plateau).

- **Le mode MagicTune control est différent selon les modèles d'écran.**

## Mode OSD



Pour tous les moniteurs, le mode OSD facilite le réglage des paramètres. Lorsqu'ils sont sélectionnés, chaque onglet de la fenêtre de contrôle affiche une description générale des éléments de réglage du sous-menu. Lorsqu'ils sont sélectionnés, chaque onglet affiche une liste de menus. Pour un réglage rapide des paramètres du moniteur, le mode OSD vous permet un accès facile et agréable aux différents onglets et éléments de sous-menus.

### Définition des boutons

<b>OK</b>	Applique tous les changements définis puis ferme MagicTune.
<b>Réinitialiser</b>	Restaure les valeurs par défaut du moniteur des paramètres présents dans la fenêtre active.
<b>Annuler</b>	Permet de quitter MagicTune sans appliquer les changements définis. Si vous n'avez modifié aucun paramètre dans la fenêtre de contrôle et que vous cliquez sur "Annuler", cela n'aura aucune conséquence.

## ☐ Définition de l'onglet Image

Permet à l'utilisateur de régler les paramètres de l'écran à sa convenance.



Brightness  Contrast  Resolution  MagicBright



**Luminosité** Éclairci ou assombri l'ensemble de l'écran. Les détails de l'image des zones les plus sombres peuvent disparaître si la luminosité n'est pas réglée comme il faut. Réglez la luminosité pour obtenir les meilleures conditions de visualisation possibles.

**Contraste** Règle la différence de luminosité entre les zones claires et les zones sombres de l'écran. Il détermine la netteté de l'image.

**Résolution** Liste toutes les résolutions que peut gérer ce programme.

MagicBright est une nouvelle fonction du moniteur qui offre une qualité d'affichage en matière de luminosité et de clarté deux fois supérieure à celle d'autres moniteurs existants. Cette fonction fournit une luminosité et une résolution d'affichage plus adaptées à la visualisation de texte, d'Internet ou d'animations multimédia pour satisfaire les divers besoins de l'utilisateur. L'utilisateur peut facilement sélectionner l'une des six options de luminosité et de résolution pré-configurées en appuyant simplement sur l'un des boutons de contrôle de MagicBright™ qui sont situés à l'avant du moniteur.

**MagicBright™**

1. Texte: Pour tout ce qui est documentation ou lors d'importants travaux dans des textes.
2. Internet: Pour tout ce qui est travail dans des images complexes comme des textes et des graphiques.
3. Jeu : Pour regarder des images animées comme celles d'un jeu.
4. Sport : Pour regarder des émissions, comme du sport.
5. Cinéma : Pour regarder des films venant du lecteur de DVD ou d'un CD Vidéo.
6. Personnalisé : Bien que rigoureusement choisies par nos ingénieurs, les valeurs préconfigurées peuvent ne pas vous convenir. Cela dépend de vos goûts. Si tel est le cas, réglez la Brightness (Luminosité) et le Contrast (Contraste) en utilisant le menu de l'OSD.



Le mode MagicBright control est différent selon les modèles d'écran. Certains écrans ne prennent en charge que quatre modes (Texte, Internet, Divertiss., Person.).

## ☐ Définition de l'onglet Couleurs

Règle la "chaleur" de l'arrière-plan du moniteur ou de la couleur de l'image.



MagicColor and Gamma will be shown only in the monitor that supports these functions.



Teinte  Color Control  Calibrage  MagicColor  Gamma



Le ton de la couleur peut être changé.

- Chaude 2 - Chaude 1 - Froide 1 - Froide 2 - Froide 3 - Froide 4 - Froide 5 - Froide 6 - Froide 7
- Arr.

## Teinte



Le mode Color Tone est différent selon les modèles d'écran. Certains écrans ne prennent en charge que quatre modes (Chaude, Normale, Froide, Personn.)

## Contrôle couleurs

Règle les couleurs de l'image du moniteur.

Vous pouvez modifier la couleur de votre moniteur suivant votre préférence.

- R - G - B

## Calibrage

Il s'agit du processus selon lequel les couleurs de votre choix sont optimisées et enregistrées. Vous allez trouver MagicTune très utile si vous faites partie de ceux qui souhaitent pouvoir voir leurs images avec tous leurs détails - y compris les images web et celles produites par un appareil photo ou un scanner numérique.

MagicColor est une nouvelle technologie, développée exclusivement par Samsung, pour améliorer les images numériques et afficher encore plus efficacement des couleurs naturelles sans altérer la qualité de l'image.

1. Arr. : Pour revenir au mode d'origine.
2. Démo : L'écran sans MagicColor apparaît à droite et celui avec MagicColor apparaît à gauche.
3. Complet : Pour afficher encore plus clairement des couleurs naturelles vives.
4. Intelligent : Pour afficher non seulement des couleurs vives mais également une couleur de peau encore plus clairement.
5. MagicZone
  - o MagicZone assure un affichage net et clair d'animations multimédia ou de photographies en améliorant la luminosité, la netteté, la saturation et la nuance sur une certaine partie de l'écran. Il propose une interface simple d'utilisation qui met en évidence la partie en cours de lecture de votre programme multimédia en détectant et en mettant automatiquement en évidence la zone désirée en la faisant glisser.
  - o Lorsque le curseur de la souris est activé (☒) et qu'il est nécessaire de le désactiver pour l'utiliser pour d'autres tâches, cliquez avec le bouton droit sur la souris ou placez le curseur activé (☒) sur la barre de tâches et cliquez. Lorsqu'il est désactivé, l'icône à l'écran change et redevient tel qu'avant l'activation.

- o MagicZone est particulièrement approprié pour l'utilisation d'une image mobile.
- o **Détection automatique (Auto Detect)** : si vous lisez le film dans certains lecteurs, MagicZone met automatiquement en surbrillance l'écran de lecture (cette fonction est prise en charge dans les lecteurs de Gom, Adrenalin, KCP, Window Media, Power DVD etc.). Certains autres lecteurs peuvent également être mis en surbrillance, mais ils peuvent rencontrer des problèmes.
- o Menu Tray (Plateau)



#### MagicColor

<b>Teinte</b>	Règle la teinte de la couleur.
<b>Saturation</b>	Règle la saturation de la couleur.
<b>Luminosité</b>	Règle la luminosité.
<b>Netteté</b>	Règle la différence entre les zones les plus sombres et les plus claires de l'écran.
<b>Zone désactivé</b>	Désactive la zone capturée.
<b>Réinitialiser</b>	Rétablit les paramètres par défaut définis par le vendeur.



- MagicTune disparaît si vous exécutez MagicZone. La fermeture de MagicZone après avoir effectué les réglages affiche à nouveau MagicTune. (l'option System Tray (Plateau système) est désélectionnée)
- MagicTune disparaît si vous exécutez MagicZone. La fermeture de MagicZone après avoir effectué les réglages n'affiche plus MagicTune. (l'option System Tray (Plateau système) est sélectionnée)
- Le mode MagicColor est différent selon les modèles d'écran. Le mode MagicZone s'affiche si l'écran prend en charge la fonction.

Pour régler la valeur de gamma.

#### Gamma



Le mode Gamma est différent selon les modèles d'écran. Certains écrans ne prennent en charge que trois modes (Mode1, Mode2, Mode3)

- Mode 1 : Affiche gamma normal
- Mode 2 : Affiche gamma plus élevé (plus lumineux)
- Mode 3 : Affiche gamma plus bas (plus sombre)



#### ☐ Définition de l'onglet Géometrie

Règle les valeurs de Configuration des images et Position.





Configuration des images  Position  Netteté



#### Configuration des images

- **Fine** : Supprime le bruit tel que les bandes horizontales.  
Si les parasites persistent même après le réglage fin, recommencez après avoir réglé la fréquence (vitesse de rafraîchissement).
- **Grossière** : Supprime le bruit tel que les bandes verticales.  
Le réglage de base peut déplacer l'image dans l'écran. Vous aurez peut-être à la replacer au milieu en utilisant le menu Horizontal Control (Contrôle Horizontal).
- **Configuration automatique** : Le réglage automatique permet au moniteur de s'adapter de lui-même au signal vidéo entrant. Les valeurs Fine, Grossière et Position sont réglées automatiquement.

**Position** Permet de régler la position horizontale et verticale de l'écran.

**Netteté** Suivez ces instructions pour modifier la clarté de l'image.



#### ■ Définition de l'onglet Option

Vous pouvez configurer MagicTune en utilisant les options suivantes.



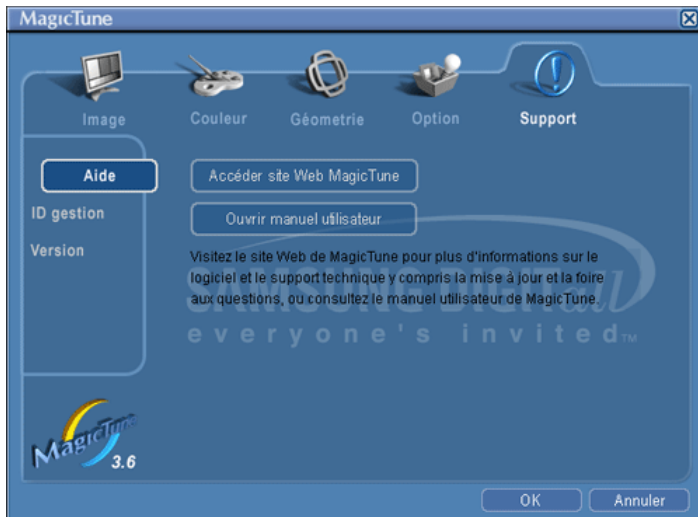
Affiche la boîte de dialogue des préférences. Les préférences sélectionnées sont identifiables grâce au "V" dans la case à cocher. Pour sélectionner ou désélectionner une préférence, positionnez votre curseur sur la case à cocher et cliquez.

- Activer menu plateau des tâches - Pour accéder aux menus de MagicTune, cliquez sur l'icône [menu Barre des tâches].  
Les menus ne s'affichent pas si l'option [Activer menu plateau des tâches] est décochée dans les [Paramètres de base] de la boîte [Option].
  - Sélectionner langue - La langue choisie n'affecte que l'OSD.
- 
- Sélection Source**
- Analog
  - Digital
- 



## ▣ Définition de l'onglet Support

Affiche les Infos Moniteur ainsi que le numéro de version du programme et vous permet d'utiliser la fonction Aide.



**Aide**                   Rendez vous sur le site web de MagicTune ou ouvrez les fichiers d'aide (Manuel de l'utilisateur) si vous avez besoin d'aide lors de l'installation ou de l'utilisation de MagicTune. Le Manuel de l'utilisateur s'ouvre dans n'importe quelle fenêtre de navigation.

---

**ID gestion**           Vous pouvez utiliser le serveur pour contrôler l'écran Client.  
(Le programme de serveur doit être installé pour utiliser ce programme en tant que client)

---

**Nom d'utilisateur**           Affiche le nom d'utilisateur enregistré dans l'ordinateur.

---

**ID utilisateur**           Affiche l'ID d'utilisateur enregistré dans l'ordinateur.

---

**IP serveur**           Ecrivez l'IP de serveur.

---

**Service**           Ecrivez le service.

---

**Adresse**           Ecrivez l'emplacement.

---

**Version**           Afficher le numéro de version de MagicTune.

---

## Calibration des couleurs

### 1. Calibration des couleurs



“Réglage des couleurs” vous guide pour que permette à votre moniteur d’afficher des couleurs optimales.

Procédez suivant ces cinq étapes pour obtenir un réglage optimal des couleurs pour votre moniteur.

1. Utilisez “Ascenseur de réglage de la Luminosité” pour faire correspondre la luminosité de la surface de contrôle avec la luminosité de la forme de l’arrière-plan.
2. Lorsque vous détectez une couleur spéciale dans la “surface de contrôle”, déplacez le curseur de contrôle dans la direction de la couleur en vous référant au “cercle des couleurs de référence”.  
=> Lorsque vous avez terminé le réglage, vous ne devez plus détecter de couleur dans la surface de contrôle.
3. Lorsque vous en avez terminé avec l’étape 1, cliquez sur le bouton “Suivant”.
4. Répétez les procédures 1), 2) et 3) pour les étapes 2 à 5 restantes.
5. Vous pouvez facilement visualiser les effets des réglages en cliquant sur le bouton “Aperçu”!

### 2. Aperçu



Appuyez sur le bouton "Aperçu" dans "Réglage de couleurs"  
L'image ci-dessus va s'afficher.

1. Appuyez sur le bouton "Afficher calibration" pour voir les effets des réglages que vous venez de faire.
2. Appuyez sur le bouton "Afficher décalibration" pour voir l'image originale.

## Désinstaller

Le programme MagicTune ne peut être supprimé qu'en utilisant l'option "Ajout/Suppression de programmes" du Panneau de configuration de Windows.

Suivez les étapes suivantes pour désinstaller MagicTune.

1. Allez dans la [Barre des tâches] ' [Démarrer] ' [Paramètres] puis dans [Panneau de configuration]. Si le programme fonctionne avec Windows XP, allez dans le [Panneau de configuration] du menu [Démarrer].
2. Dans le Panneau de configuration, cliquez sur l'icône "Add or Remove Programs(Ajout/Suppression de programmes)".
3. Dans la fenêtre "Add or Remove Programs(Ajout/Suppression de programmes)", descendez jusqu'à "MagicTune". Cliquez dessus pour le mettre en surbrillance.
4. Cliquez sur le bouton "Change/Remove(Modifier/Supprimer)" pour supprimer le programme.
5. Cliquez sur "Yes(Oui)" pour lancer le processus de désinstallation.
6. Attendez que la boîte de dialogue "Uninstall Complete(Suppression terminée)" apparaisse.

Allez sur le [site web](#) de MagicTune pour trouver un support technique concernant MagicTune, une Foire aux questions (FAQ) (questions et réponses) ainsi que les mises à jour des logiciels.

## En cas de problème

- MagicTune peut ne pas fonctionner si le moniteur a été remplacé ou si le pilote de la carte graphique a été mis à jour alors que MagicTune fonctionnait. Si tel est le cas, redémarrez votre système.

Symptôme	Liste à Vérifier	Solutions
À vérifier si MagicTune ne fonctionne pas correctement.	fonction MagicTune n'est disponible que pour les PC fonctionnant avec un système d'exploitation Windows supportant la fonction "Plug and Play".	<p><b>* Si vous souhaitez vérifier que votre PC supporte bien la fonction MagicTune, suivez les étapes suivantes (pour Windows XP) :</b></p> <p>Panneau de configuration -&gt; Performance et Maintenance -&gt; Système -&gt; Configuration -&gt; Gestionnaire de périphériques -&gt; Moniteurs -&gt; Après avoir supprimé le moniteur "Plug and Play", trouvez "Ecran Plug and Play" en recherchant un nouveau matériel.</p> <p>MagicTune is an additional software for the monitor. Some graphic cards may not support your monitor. When you have a problem with the graphic card, visit our website to check the compatible graphic card list provided. <a href="http://www.samsung.com/monitor/magictune">http://www.samsung.com/monitor/magictune</a></p>
MagicTune™ ne fonctionne pas correctement.	Avez-vous changé de PC ou de carte graphique ?	Téléchargez le programme le plus récent. Le programme peut être téléchargé sur le site <a href="http://www.samsung.com/monitor/magictune">http://www.samsung.com/monitor/magictune</a> .

- Visitez notre site Web et téléchargez le logiciel d'installation de MagicTune MAC.
- Allez sur le [site web](#) de MagicTune pour trouver un support technique concernant MagicTune, une Foire aux questions (FAQ) (questions et réponses) ainsi que les mises à jour des logiciels.



Avant de faire appel au service après-vente, vérifiez les informations contenues dans cette partie du manuel et regardez si les problèmes peuvent être résolus par vous-même. Si vous avez besoin d'assistance, veuillez appeler le numéro figurant sur la carte de garantie ou celui qui apparaît dans la section information, ou [encore contactez votre vendeur](#).

Symptôme	Liste à Vérifier	Solutions
Pas d'image sur l'écran Je ne peux pas allumer le moniteur.	Est-ce que le câble électrique est connecté correctement?	Vérifiez la Connexion du câble électrique et la prise de courant.
	Pouvez - vous observer "Vérif. câble signal" sur l'écran?	<p><b>(branché au moyen du câble D-sub)</b> Vérifiez que l'ordinateur est convenablement branché.</p> <p><b>(branché au moyen du câble DVI)</b> Si le câble est correctement branché mais que vous avez toujours le même message à l'écran, il est possible que le moniteur soit en mode "Analogique". Utilisez la fonction de conversion de source située en façade du moniteur pour que le moniteur vérifie de nouveau le signal d'entrée.</p>
	Si l'appareil est mis sous tension, redémarrer encore une fois votre ordinateur, l'écran de démarrage apparaît.	Si l'écran de démarrage apparaît, faite démarrer l'ordinateur en mode "sans échec" (Window ME/2000/XP), puis modifiez la fréquence de la carte vidéo. (Référer aux <a href="#">modes Pré-établir l'Affichage</a> )
Pouvez-vous voir " <b>Mode non optimal. Mode conseillé 1280 x 1024 60Hz</b> " sur l'écran?	<p>Note: Si l'écran de démarrage n'apparaît pas, <a href="#">contactez un centre de service ou votre vendeur</a>.</p> <p>Vous pouvez voir ce message quand le signal de la carte vidéo dépasse la résolution maximale et la fréquence.</p> <p>Ajustez la résolution maximale et la fréquence applicable au moniteur.</p> <p>Si l'affichage est supérieur au SXGA ou à 75Hz, le message "<b>Mode non optimal. Mode conseillé 1280 x 1024 60Hz</b>" s'affiche. Si l'affichage est supérieur à 85Hz, il fonctionne correctement mais le message "<b>Mode non optimal. Mode conseillé 1280 x 1024 60Hz</b>" s'affiche pendant une minute</p>	

		puis disparaît. Veuillez définir les paramètres suivant le mode recommandé pendant cette minute (le message s'affiche de nouveau si le système est redémarré).
	Il n'y a pas d'image à l'écran.	Le moniteur est en mode de PowerSaver.  Appuyez sur une touche du clavier ou bougez la souris pour activer le moniteur et restaurer l'image.  Si le moniteur ne répond toujours pas, activez la conversion de source située en façade du moniteur ou bien essayez de bouger la souris ou d'appuyer sur une touche du clavier.
Je ne peux pas voir l'OSD	Avez-vous verrouillé le menu OSD pour empêcher des changements?	Déverrouillez l'OSD en appuyant sur le bouton Menu pendant plus de 5 secondes.
L'écran montre des couleurs étranges ou affiche seulement en noir et blanc.	Est-ce que l'écran affiche seulement une seule couleur comme si vous regardez à travers un papier cellophane?  Avez - vous ajusté la résolution ou la fréquence pour le moniteur?	Ajustez la Position et la Taille en se référant à l'OSD.  Redémarrer l'ordinateur.
Subitement, l'écran semble déséquilibré.	Est- ce que la carte video est placée correctement?  Avez-vous changé la carte vidéo ou le pilote?  Avez - vous ajusté la résolution ou la fréquence pour le moniteur?	Installez la carte vidéo en suivant le guide pour la carte vidéo.  Ajustez la Position et la Taille en se référant à l'OSD.  Ajustez la résolution et la fréquence de la carte vidéo. (Référer aux <a href="#">modes Pré-établir l'Affichage</a> ).
L'écran est hors de focalisation.	L'écran peut être non-équilibré à cause du cycle du signal de la carte vidéo. Réajustez- le en se référant à l'OSD.  Avez - vous ajusté la résolution ou la fréquence du moniteur?	Ajustez la résolution et la fréquence de la carte vidéo. (Référer aux <a href="#">modes Pré-établir l'Affichage</a> ).
LED clignote mais il n'y a pas d'images sur l'écran.	Est-ce que la fréquence est ajustée correctement lorsque vous vérifiez le "Mode d'Affichage" dans le menu?	Ajustez la fréquence en se référant au guide de la carte vidéo et les <a href="#">modes Pré-établir l'Affichage</a>  (La fréquence maximale par résolution peut être différente d'un produit à l'autre.)
Il y a seulement 16 couleurs qui sont montrées sur l'écran. Les couleurs de l'écran changent en changeant la carte vidéo.	Est-ce que les couleurs de Windows sont installées correctement?  Est-ce que la carte vidéo a été placée correctement?	Pour Windows ME/2000/XP: Paramétrez correctement les couleurs dans le Panneau de Contrôle, à l'Affichage, à l'Installation.  Installez la carte vidéo en se référant au guide d'installation de la carte vidéo.
Il y a un message qui s' affiche "Moniteur Inconnu, Plug&Play (Vesa DDC) moniteur trouvé".	Avez-vous installé le pilote du moniteur?  Voir le guide de la carte vidéo pour voir si la fonction Plug&Play (VESA DDC) peut être supportée.	<a href="#">Installez le pilote du moniteur</a> selon les Instructions pour l'Installation du Pilote.  <a href="#">Installez le pilote du moniteur</a> selon les Instructions pour l'Installation du Pilote.
À vérifier si MagicTune ne fonctionne pas correctement.	fonction MagicTune n'est disponible que pour les PC fonctionnant avec un système d'exploitation	<b>* Si vous souhaitez vérifier que votre PC supporte bien la fonction MagicTune, suivez les étapes suivantes (pour Windows</b>



Windows supportant la fonction "Plug and Play".

**XP) :**

Panneau de configuration -> Performance et Maintenance -> Système -> Configuration -> Gestionnaire de périphériques -> Moniteurs -> Après avoir supprimé le moniteur "Plug and Play", trouvez "Ecran Plug and Play" en recherchant un nouveau matériel.

MagicTune is an additional software for the monitor. Some graphic cards may not support your monitor. When you have a problem with the graphic card, visit our website to check the compatible graphic card list provided.

<http://www.samsung.com/monitor/magictune>

MagicTune™ ne fonctionne pas correctement.

Avez-vous changé de PC ou de carte graphique ?

Téléchargez le programme le plus récent. Le programme peut être téléchargé sur le site

<http://www.samsung.com/monitor/magictune>.



Visitez notre site Web et téléchargez le logiciel d'installation de MagicTune MAC.



Vérifiez les éléments suivants pour voir s'il y a des problèmes avec le moniteur.

1. Vérifiez si le fil électrique et le câble sont correctement connectés à l'ordinateur.
2. Vérifiez si l'ordinateur émet un "beep" sonore plus de 3 fois lorsqu'il démarre. (Si c'est le cas, demandez le service après-vente pour votre carte mère)
3. Si vous installez une nouvelle carte vidéo ou si vous assemblez un ordinateur(PC), vérifiez si l'adaptateur (vidéo) et le pilote du moniteur sont bien installés
4. Contrôlez si le taux de rafraîchissement de l'écran est placé à 56Hz ou à 75Hz (Ne pas dépasser 75Hz quand vous utilisez la résolution maximale.)
5. Si vous avez un problème en installant l'adaptateur, démarrez en mode "Sans Échec", puis enlever le Pilote d'Affichage qui se trouve sur le "**Panneau de Contrôle, Système, Administration des Périphériques**", et redémarrer l'ordinateur pour réinstaller le pilote de l'adaptateur (vidéo).



Si les problèmes se produisent répétitivement, [contactez un centre de service agréé](#).

[List à Vérifier](#) | [Question & Réponse](#) | [Contrôle du Dispositif d'Autotest](#)



Question & Réponse

Question	Réponse
Comment puis-je changer la fréquence?	La fréquence peut être modifiée par reconfiguration de la carte vidéo.  Notez que le support de la carte vidéo peut varier selon la version du pilote utilisé. (Faire référence à l'ordinateur ou au pilote de la carte vidéo pour les détails)
Comment puis-je ajuster la résolution?	Windows ME/XP/2000: Modifiez la résolution dans Panneau de Contrôle, Affichage, Installation.  * Contactez le fabricant de la carte vidéo pour plus de détails.
Comment puis-je installer la fonction Power Saving?	Windows ME/XP/2000: Installez la fonction dans le BIOS-SETUP de l'ordinateur ou dans l'économiseur d'écran. (Se référer à Windows/ Guide de l'Ordinateur)

Comment puis-je nettoyer le boîtier extérieur/ le Panneau LCD?

Déconnectez le fil électrique ensuite nettoyez le moniteur avec un tissu doux en se servant également de solution nettoyante ou d'eau ordinaire.

Ne pas laisser de détergent ni faire d'égratinure sur la boîtier. Ne pas laisser l'eau s'infiltrer dans le moniteur.

[List à Vérifier](#) | [Question & Réponse](#) | [Contrôle du Dispositif d'Autotest](#)

## ● Contrôle du Dispositif d'Autotest

[Contrôle du Dispositif d'Autotest](#) | [Messages d'Avertissements](#) | [Environnement](#) | [Conseils utiles](#)

**Un dispositif d'Autotest est fourni pour que vous puissiez vous-meme contrôler le fonctionnement du moniteur. Si votre moniteur et l'ordinateur sont correctement branchés mais l'écran de moniteur reste sombre et que l'indicateur de l'Alimentation clignote, lancez un dispositif d' Autotest en exécutant les étapes suivantes.**

### ● Contrôle du Dispositif d'Autotest

1. Éteignez le moniteur et l'ordinateur.
2. Débranchez le câble vidéo qui est au dos de l'ordinateur.
3. Mettez sous tension votre moniteur.

Si votre moniteur fonctionne normalement, vous verrez une boîte avec une bordure et du texte comme illustrés ci-dessous: Les trois boîtes a l'intérieur de la bordure rouge sont rouge, verte, et bleue.



L'absence de l'une des boîtes indique un problème avec votre moniteur. Cette boîte apparaît également pendant une opération normale si le câble vidéo est déconnecté ou endommagé.

4. Éteignez votre moniteur et reconnectez le câble vidéo; puis allumez votre ordinateur et le moniteur.

Si votre l'écran de moniteur reste vide malgré l'application des procédures précédentes, vérifiez le contrôleur de votre vidéo et le système de votre ordinateur.; votre moniteur fonctionne normalement.

### ● Messages d'Avertissements

S'il y a des anomalies avec le signal d'entrée, un message apparaît sur l'écran ou l'écran reste noir même si l'indicateur d'alimentation LED est en mis sous tension. Le message pourrait indiquer que le moniteur est hors de l'intervalle de balayage et que vous avez besoin de contrôler le câble vidéo.



Si la fréquence de rafraîchissement verticale est réglée sur 85Hz ou plus, un message

"Fréquence video trop élevée "apparaît en demi-teinte.Passez la fréquence de rafraîchissement verticale a 75Hz ou moins si ce message apparaît a l'écran.

---

## ● **Environnement**

**La localisation et la position du moniteur peuvent influencer sur la qualité et sur les autres caractéristiques du moniteur.**

1. La localisation et la position de moniteur peuvent influencer sur la qualité et sur les autres caractéristiques de moniteur. S'il y a un haut - parleur près de moniteur, débranchez et mettez -le dans un autre endroit.
  2. Déplacez tous les dispositifs électroniques tels que radio, ventilateur, horloge, et telephone qui se trouvent a moins d'un mètre du moniteur.
- 

## ● **Conseils utiles**

- Un moniteur recrée les signaux visuels qu' il a reçu de l'ordinateur personnel(PC). Ainsi, s'il y a des problemes avec l'ordinateur personnel (PC) ou la carte vidéo, cela peut rendre le moniteur blanc, avoir une coloration faible, un bruit de fond, Fréquence video trop élevée, etc. Dans ce cas, il faut d'abord verifier la source du problème, et ensuite contacter un centre de service ou votre vendeur.

### • **Jugez les conditions de travail du moniteur**

S'il n'y a pas d'image sur l'écran ou le message "**Mode non optimal**", "**Mode conseillé 1280 x 1024 60Hz**" apparaît, déconnectez le cable de l'ordinateur pendant que le moniteur est encore en marche.

- S'il y a un message sur l'écran ou si l'écran devient blanc, cela signifie que le moniteur est en état de marche.
- Dans ce cas, contrôlez les problemes de l'ordinateur.



Spécifications générales | Économie d'énergie | Modes d'affichage prédéfinis |

● Général

**Général**

Nom du Modèle SyncMaster 730BF

**Panneau LCD**

Taille 17,0 inch en diagonal

Zone d'Affichage 337,92mm (H) x 270,336mm (V)

Pixel Pitch 0,264mm (H) x 0,264mm (V)

Type a-si TFT active matrix

**Synchronisation**

Horizontale 30 ~ 81 kHz

Verticale 56 ~ 75 Hz

**Couleur d'Affichage**

16,2M

**Résolution**

Résolution optimale 1280 x 1024@60 Hz

Résolution maximale 1280 x 1024@75 Hz

**Signal d'Entrée, terminé**

RVB Analog, DVI compatible Digital RVB.  
Composé H/V Sync, SOG, 0,7 Vpp positif à 75 ohms, Separé H/V sync,  
Niveau TTL, positif ou négatif

**Fréquence maximale**

140 MHz (analogique / numérique)

**Alimentation**

AC 100 ~ 240 VAC(±10%) , 60/50 Hz ± 3Hz

**Câble signal**

Câble 15pin-to-15pin D-Sub ,détachable, 1,8m  
Câble DVI-D to DVI-D ,détachable, 2,0m

**Consommation d'Électricité**

Moins de 34W (analogique / numérique)

#### Dimensions (LxPxH) / Poids

382,0 x 56,0 x 322,2 mm / 15,0 x 2,2 x 12,7 inch (Après avoir replié le pied)  
382,0 x 200,0 x 386,2 mm / 15,0 x 7,9 x 15,2 inch (Après avoir installé le pied) / 3,6kg

#### VESA Interface de support

75mm x 75mm (pour l'utilisation du matériel Specialty(Arm) Mounting)

#### Considérations Environnementales

Fonctionnement                      Température: 10°C ~ 40°C(50°F ~ 104°F)  
Humidité: 10% ~ 80%, sans condensation

Stockage                                Température: -20°C ~ 60°C(-4°F ~140°F)  
Humidité: 5% ~ 95%, sans condensation

#### Capacité Plug and Play

Ce moniteur peut être installé sur n'importe quel système compatible Plug & Play. Interaction entre le moniteur et le système de l'ordinateur vont fournir les meilleures conditions d'opération et d'installation du moniteur. Dans ce cas, l'Installation du moniteur va se faire automatiquement, à moins que l'utilisateur souhaite choisir une configuration différente.

**REMARQUE : Le design et les spécifications peuvent changer sans préavis.**

Spécifications générales | **Économie d'énergie** | Modes d'affichage prédéfinis

#### PowerSaver

Ce moniteur est doté d'un système d'économie d'énergie appelé "PowerSaver". Ce système fait passer en mode de base consommation électrique votre moniteur s'il n'a pas été utilisé pendant un certain laps de temps. Le moniteur retrouve son fonctionnement normal dès que vous bougez la souris de l'ordinateur ou si vous appuyez sur une touche du clavier. Pour économie d'énergie, veuillez couper l'alimentation de votre moniteur lorsque vous ne vous en servez pas ou lorsque vous le laissez sans l'utiliser pendant une longue période. Pour que le PowerSaver puisse fonctionner, votre moniteur doit être connecté à une carte vidéo, installée dans votre ordinateur, qui doit être compatible VESA, et conforme au DMPS. Utilisez l'utilitaire installé sur l'ordinateur pour configurer cette fonction.

Mode	Fonctionnement normal	Mode d'économie de puissance EPA/Energy 2000	Eteindre le courant électrique
Indicateur d'alimentation	Vert	Vert, clignotant	Noir
Consommation d'électricité	analogique / numérique Moins de 34W	analogique / numérique Moins de 1W (Mode Off)	Moins de 1W (120Vac/220 Vac)



Ce moniteur est conforme aux normes EPA Energy STAR® et Energy2000 lorsqu'il est utilisé avec un ordinateur équipé d'une fonctionnalité VESA DPMS.

Étant en partenariat avec Energy STAR®, SAMSUNG affirme que ce produit répond aux directives de Energy STAR® concernant l'économie de l'énergie.

Spécifications générales | **Économie d'énergie** | Modes d'affichage prédéfinis

#### Modes Pré-établis d'Affichage

Si le signal transféré à partir de l'ordinateur est le même que les Modes Pré-établis pour l'Affichage, l'écran sera alors ajusté automatiquement. Cependant, si le signal diffère, l'écran peut devenir noir alors que le LED fonctionne. Référez-vous au guide de la carte vidéo et réglez l'écran ainsi:

Mode d'affichage	Fréquence Horizontale (kHz)	Fréquence Verticale (Hz)	Fréquence (MHz)	Polarité de Synchronisation (H/V)
MAC, 640 x 480	35,000	66,667	30,240	-/-
MAC, 832 x 624	49,726	74,551	57,284	-/-
MAC, 1152 x 870	68,681	75,062	100,000	-/-
IBM, 640 x 350	31,469	70,086	25,175	+/-
IBM, 640 x 480	31,469	59,940	25,175	-/-
IBM, 720 x 400	31,469	70,087	28,322	-/+
VESA, 640 x 480	37,500	75,000	31,500	-/-
VESA, 640 x 480	37,861	72,809	31,500	-/-
VESA, 800 x 600	35,156	56,250	36,000	+,-/+,-
VESA, 800 x 600	37,879	60,317	40,000	+/+
VESA, 800 x 600	46,875	75,000	49,500	+/+
VESA, 800 x 600	48,077	72,188	50,000	+/+
VESA, 1024 x 768	48,363	60,004	65,000	-/-
VESA, 1024 x 768	56,476	70,069	75,000	-/-
VESA, 1024 x 768	60,023	75,029	78,750	+/+
VESA, 1152 x 864	67,500	75,000	108,00	+/+
VESA 1280 x 960	60,000	60,000	108,00	+/+
VESA, 1280 x 1024	63,981	60,020	108,00	+/+
VESA, 1280 x 1024	79,976	75,025	135,00	+/+

#### Fréquence Horizontale

Le temps de balayer une ligne reliant le bord droit au bord gauche horizontale d'écran s'appelle le Cycle Horizontal et le nombre inverse de ce Cycle Horizontal est appelé la Fréquence horizontale. Unité: kHz



#### Fréquence Verticale

Comme une lampe fluorescente, l'écran doit répéter la même image plusieurs fois par seconde pour afficher une image visible pour l'utilisateur. La fréquence de répétition est appelée Fréquence Verticale ou le Taux de Rafraîchissement Unité: Hz



[Spécifications générales](#) | [Économie d'énergie](#) | [Modes d'affichage prédéfinis](#) |

● Général

**Général**

Nom du Modèle SyncMaster 930BF

**Panneau LCD**

Taille 19,0 inch en diagonal

Zone d'Affichage 376,32mm (H) x 301,056mm (V)

Pixel Pitch 0,294mm (H) x 0,294mm (V)

Type a-si TFT active matrix

**Synchronisation**

Horizontale 30 ~ 81 kHz

Verticale 56 ~ 75 Hz

**Couleur d'Affichage**

16,7M

**Résolution**

Résolution optimale 1280 x 1024@60 Hz

Résolution maximale 1280 x 1024@75 Hz

**Signal d'Entrée, terminé**

RVB Analog, DVI compatible Digital RVB.  
Composé H/V Sync, SOG, 0,7 Vpp positif à 75 ohms, Separé H/V sync,  
Niveau TTL, positif ou négatif

**Fréquence maximale**

140 MHz (analogique / numérique)

**Alimentation**

AC 100 ~ 240 VAC(±10%) , 60/50 Hz ± 3Hz

**Câble signal**

Câble 15pin-to-15pin D-Sub ,détachable, 1,8m  
Câble DVI-D to DVI-D ,détachable, 2,0m

**Consommation d'Électricité**

Moins de 38W (analogique / numérique)

#### Dimensions (LxPxH) / Poids

422,7 x 59,6 x 356,1 mm / 16,6 x 2,3 x 14,0 inch (Après avoir replié le pied)  
422,7 x 217,0 x 427,7 mm / 16,6 x 8,5 x 16,8 inch (Après avoir installé le pied) / 5,1 kg

#### VESA Interface de support

75mm x 75mm (pour l'utilisation du matériel Specialty(Arm) Mounting)

#### Considérations Environnementales

Fonctionnement                      Température: 10°C ~ 40°C(50°F ~ 104°F)  
Humidité: 10% ~ 80%, sans condensation

Stockage                                Température: -20°C ~ 60°C(-4°F ~140°F)  
Humidité: 5% ~ 95%, sans condensation

#### Capacité Plug and Play

Ce moniteur peut être installé sur n'importe quel système compatible Plug & Play. Interaction entre le moniteur et le système de l'ordinateur vont fournir les meilleures conditions d'opération et d'installation du moniteur. Dans ce cas, l'Installation du moniteur va se faire automatiquement, à moins que l'utilisateur souhaite choisir une configuration différente.

**REMARQUE : Le design et les spécifications peuvent changer sans préavis.**

Spécifications générales | **Économie d'énergie** | Modes d'affichage prédéfinis

#### PowerSaver

Ce moniteur est doté d'un système d'économie d'énergie appelé "PowerSaver". Ce système fait passer en mode de base consommation électrique votre moniteur s'il n'a pas été utilisé pendant un certain laps de temps. Le moniteur retrouve son fonctionnement normal dès que vous bougez la souris de l'ordinateur ou si vous appuyez sur une touche du clavier. Pour économie d'énergie, veuillez couper l'alimentation de votre moniteur lorsque vous ne vous en servez pas ou lorsque vous le laissez sans l'utiliser pendant une longue période. Pour que le PowerSaver puisse fonctionner, votre moniteur doit être connecté à une carte vidéo, installée dans votre ordinateur, qui doit être compatible VESA, et conforme au DMPS. Utilisez l'utilitaire installé sur l'ordinateur pour configurer cette fonction.

Mode	Fonctionnement normal	Mode d'économie de puissance EPA/Energy 2000	Eteindre le courant électrique
Indicateur d'alimentation	Vert	Vert, clignotant	Noir
Consommation d'électricité	analogique / numérique Moins de 38W	analogique / numérique Moins de 1W (Mode Off)	Moins de 1W (120Vac/220 Vac)



Ce moniteur est conforme aux normes EPA Energy STAR® et Energy2000 lorsqu'il est utilisé avec un ordinateur équipé d'une fonctionnalité VESA DPMS.

Étant en partenariat avec Energy STAR®, SAMSUNG affirme que ce produit répond aux directives de Energy STAR® concernant l'économie de l'énergie.

Spécifications générales | **Économie d'énergie** | Modes d'affichage prédéfinis

#### Modes Pré-établis d'Affichage



Si le signal transféré à partir de l'ordinateur est le même que les Modes Pré-établis pour l'Affichage, l'écran sera alors ajusté automatiquement. Cependant, si le signal diffère, l'écran peut devenir noir alors que le LED fonctionne. Référez-vous au guide de la carte vidéo et réglez l'écran ainsi:

Mode d'affichage	Fréquence Horizontale (kHz)	Fréquence Verticale (Hz)	Fréquence (MHz)	Polarité de Synchronisation (H/V)
MAC, 640 x 480	35,000	66,667	30,240	-/-
MAC, 832 x 624	49,726	74,551	57,284	-/-
MAC, 1152 x 870	68,681	75,062	100,000	-/-
IBM, 640 x 350	31,469	70,086	25,175	+/-
IBM, 640 x 480	31,469	59,940	25,175	-/-
IBM, 720 x 400	31,469	70,087	28,322	-/+
VESA, 640 x 480	37,500	75,000	31,500	-/-
VESA, 640 x 480	37,861	72,809	31,500	-/-
VESA, 800 x 600	35,156	56,250	36,000	+,-/+,-
VESA, 800 x 600	37,879	60,317	40,000	+/+
VESA, 800 x 600	48,077	72,188	50,000	+/+
VESA, 1024 x 768	48,363	60,004	65,000	-/-
VESA, 1024 x 768	56,476	70,069	75,000	-/-
VESA, 1024 x 768	60,023	75,029	78,750	+/+
VESA, 1152 x 864	67,500	75,000	108,00	+/+
VESA 1280 x 960	60,000	60,000	108,00	+/+
VESA, 1280 x 1024	63,981	60,020	108,00	+/+
VESA, 1280 x 1024	79,976	75,025	135,00	+/+

#### Fréquence Horizontale

Le temps de balayer une ligne reliant le bord droit au bord gauche horizontale d'écran s'appelle le Cycle Horizontale et le nombre inverse de ce Cycle Horizontale est appelé la Fréquence horizontale. Unité: kHz



#### Fréquence Verticale

Comme une lampe fluorescente, l'écran doit répéter la même image plusieurs fois par seconde pour afficher une image visible pour l'utilisateur. La fréquence de répétition est appelée Fréquence Verticale ou le Taux de Rafraîchissement Unité: Hz



● Service

L'adresse et le numéro de téléphone de la société peuvent être modifiés sans préavis.

- **AUSTRALIA :**  
Samsung Electronics Australia Pty Ltd.  
Customer Response Centre  
7 Parkview Drive, Homebush Bay NSW 2127  
Tel : 1300 362 603  
<http://www.samsung.com.au/>
- **BRAZIL :**  
Samsung Eletronica da Amazonia Ltda.  
R. Prof. Manoelito de Ornellas, 303, Terro B  
Chacara Sto. Antonio, CEP : 04719-040  
Sao Paulo, SP  
SAC : 0800 124 421  
<http://www.samsung.com.br/>
- **CANADA :**  
Samsung Electronics Canada Inc.  
Samsung Customer Care  
7037 Financial Drive  
Mississauga, Ontario  
L5N 6R3  
1-800-SAMSUNG (1-800-726-7864)  
<http://www.samsung.ca/>
- **CHILE :**  
SONDA S.A.  
Teatinos 550, Santiago Centro, Santiago, Chile  
Fono: 56-2-5605000 Fax: 56-2-5605353  
56-2-800200211  
<http://www.sonda.com/>  
<http://www.samsung.cl/>
- **COLOMBIA :**  
Samsung Electronics Colombia  
Cra 9 No 99A-02 Of. 106  
Bogota, Colombia  
Tel.: 9-800-112-112  
Fax: (571) 618 - 2068  
<http://www.samsung-latin.com/>  
e-mail : [soporte@samsung-latin.com](mailto:soporte@samsung-latin.com)
- **ESPAÑA :**

Samsung Electronics Comercial Iberica, S.A.  
Ciencias, 55-65 (Poligono Pedrosa) 08908  
Hospitalet de Llobregat (Barcelona)  
Tel. : (93) 261 67 00  
Fax. : (93) 261 67 50  
<http://samsung.es/>

- **FRANCE :**  
SAMSUNG ELECTRONICS FRANCE Service  
Paris Nord 2  
66 rue des Vanesses  
BP 50116 Villepinte  
95950 Roissy CDG Cedex  
Tel : 08 25 08 65 65  
Fax : 01 48 63 06 38  
<http://www.samsungservices.com/>
  - **GERMANY :**  
TELEPLAN Rhein-Main GmbH  
Feldstr. 16  
64331 Weiterstadt  
T. 06151/957-1306  
F. 06151/957-1732  
\* EURO 0.12/Min  
<http://www.samsung.de/>
  - **HUNGARY :**  
Samsung Electronics Magyar Rt.  
1039, Budapest, Lehel u. 15-17.  
Tel: 36 1 453 1100  
Fax: 36 1 453 1101  
<http://www.samsung.hu/>
  - **ITALY :**  
Samsung Electronics Italia S.p.a.  
Via C. Donat Cattin, 5  
20063 Cernusco s/Naviglio (MI)  
Servizio Clienti: 199.153.153  
<http://www.samsung-italia.com/>
  - **MÉXICO :**  
SAMSUNG ELECTRONICS MÉXICO. S.A. de C.V.  
Vía Lopez Portillo No. 6, Col. San Fco. Chilpan  
Tultitlán, Estado de México, C.P. 54940  
Tel: 01-55-5747-5100 / 01-800-726-7864  
Fax: 01-55-5747-5202 / 01-800-849-1743  
RFC: SEM950215S98  
<http://www.samsung.com.mx/>
- IMPORTADO POR: SAMSUNG ELECTRONICS MÉXICO. S.A. de C.V.  
Vía Lopez Portillo No. 6, Col. San Fco. Chilpan  
Tultitlán, Estado de México, C.P. 54940  
Tel: 01-55-5747-5100 / 01-800-726-7864
- EXPORTADO POR: Samsung Electronics CO.,LTD.  
416, Mae tan-3dong, Yeongtong - gu,  
Suwon City, Gyeonggi-do Korea
- **NETHERLANDS/BELGIUM/LUXEMBOURG :**  
Samsung Electronics Benelux B. V.  
Fleminglaan 12 2289 CP Rijiswijk, NEDERLANDS  
Service and informatielijn ;  
Belgium :0800-95214, <http://www.samsung.be/>  
Netherlands : 0800-2295214, <http://www.samsung.nl/>
  - **PANAMA :**  
Samsung Electronics Latinoamerica( Z.L.) S.A.  
Calle 50 Edificio Plaza Credicorp, Planta Baja  
Panama  
Tel. : (507) 210-1122, 210-1133  
Tel : 800-3278(FAST)  
<http://www.samsung-latin.com/>

- **PERU**  
Servicio Integral Samsung  
Av.Argentina 1790 Lima1. Peru  
Tel: 51-1-336-8686  
Fax: 51-1-336-8551  
<http://www.samsungperu.com/>
  
- **PORTUGAL :**  
SAMSUNG ELECTRONICA PORTUGUESA S.A.  
Rua Mário Dioniso, Nº2 - 1º Drt. 2795-140 LINDA-A-VELHA  
Tel. 214 148 114/100 Fax. 214 148 133/128  
Free Line 800 220 120  
<http://www.samsung.pt/>
  
- **SOUTH AFRICA :**  
Samsung Electronics,5 Libertas Road, Somerset Office Park,  
Bryanston Ext 16. Po Box 70006, Bryanston,2021, South Africa  
Tel : 0027-11-549-1621  
Fax : 0027-11-549-1629  
<http://www.samsung.co.za/>
  
- **SWEDEN/DENMARK/NORWAY/FINLAND :**  
Samsung Electronics AB  
Box 713  
S-194 27 UPPLANDS VÄSBY  
SVERIGE  
Besöksadress : Johanneslundsvägen 4  
Samsung support Sverige: 020-46 46 46  
Samsung support Danmark : 8088-4646  
Samsung support Norge: 8001-1800  
Samsung support Finland: 0800-118001  
Tel +46 8 590 966 00  
Fax +46 8 590 966 50  
<http://www.samsung.se/>
  
- **THAILAND :**  
HAI SAMSUNG SERVICE CENTER  
MPA COMPLEX BUILDING,1st-2nd Floor  
175 SOI SUEKSA VIDHAYA SATHON SOI 12  
SILOM ROAD ,SILOM,BANGRAK  
BANGKOK 10500  
TEL : 0-2635-2567  
FAX : 0-2635-2556
  
- **UKRAINE :**  
SAMSUNG ELECTRONICS REPRESENTATIVE OFFICE IN UKRAINE  
4 Glybochitska str.  
Kiev, Ukraine  
Tel. 8-044-4906878  
Fax 8-044-4906887  
Toll-free 8-800-502-0000  
<http://www.samsung.com.ua/>
  
- **United Kingdom :**  
Samsung Electronics (UK) Ltd.  
Samsung House, 225 Hook Rise South  
Surbiton, Surrey KT6 7LD  
Tel. : (0208) 391 0168  
Fax. : (0208) 397 9949  
< European Service Center & National Service >  
Stafford Park 12 Telford, Shropshire, TF3 3BJ  
Tel. : (0870) 242 0303  
Fax. : (01952) 292 033  
<http://samsungservice.co.uk/>
  
- **U.S.A :**  
Samsung Electronics America  
Service Division  
400 Valley Road, Suite 201  
Mount Arlington, NJ 07856  
1-800-SAMSUNG (1-800-726-7864)  
<http://www.samsung.com/monitor/>

## Terme

### Distance entre deux points

L'image de l'écran est composée de points rouges, vert et bleus. Plus les points sont proches, plus la résolution est haute. La distance entre deux points de même couleur est appelée 'Distance entre les Deux Points'. Unité: mm

### Fréquence Verticale

L'écran doit être réaffiché plusieurs fois par seconde afin de créer et afficher l'image pour l'utilisateur. La fréquence de cette répétition par seconde est appelée Fréquence Verticale ou le Taux de Rafraîchissement. Unité: Hz

Par exemple : Si le même point lumineux s'affiche 60 fois par seconde, il est considéré comme étant à 60 hertz.

### Fréquence Horizontale

Le temps de balayer une ligne reliant le bord droit au bord gauche horizontale de l'écran s'appelle Cycle Horizontale. Le nombre inverse de Cycle Horizontale est appelé la Fréquence Horizontale. Unité: kHz

### Entrecroiser et méthode de Non-Entrecroiser

La méthode Entrecroisé consiste à montrer les lignes horizontales de l'écran dans l'ordre de haut en bas. La méthode Non-Entrecroisé est utilisée dans la plupart des moniteurs pour s'assurer une image claire. La méthode Entrecroisé est la même que celle de la télévision.

### Plug & Play

Ceci est une fonction qui apporte la meilleure qualité d'écran pour l'utilisateur en permettant l'échange d'informations automatique entre l'ordinateur et le moniteur. Ce moniteur suit le standard international VESA DDC pour la fonction Plug & Play.

### Résolution

Le nombre de points verticaux et horizontaux constituent l'image d'écran appelée 'résolution'. Ce nombre montre la précision de l'affichage. La haute résolution est excellente pour accomplir des tâches multiples car plus d'informations et d'images peuvent être affichées sur l'écran.

Exemple: Si la résolution est de 1280x1024, cela signifie que l'écran est constitué de 1280 points horizontaux (résolution horizontale) et de 1024 lignes verticales (résolution verticale).

## Pour un affichage meilleur

1. Afin de bénéficier de la meilleure qualité d'image, procédez au réglage de la résolution et du taux de rafraîchissement d'écran à partir du panneau de configuration de votre ordinateur en suivant les instructions ci-dessous. Vous pourriez obtenir une qualité d'image inégale si vous ne sélectionnez pas la meilleure qualité d'image sur votre écran TFT-LCD.
  - o Résolution: 1280 x 1024
  - o Fréquence verticale (taux de rafraîchissement): 60 Hz
2. Pour nettoyer le boîtier du moniteur, utilisez une petite quantité du produit de nettoyage recommandé et frottez avec un chiffon doux et sec. N'exercez pas de forte pression sur l'écran LCD, et nettoyez-le avec le plus grand soin. Si vous appuyez trop fortement, vous pourriez l'endommager.
3. Si vous n'êtes pas satisfait de la qualité de l'image, vous pouvez améliorer l'affichage en exécutant la « fonction de réglage automatique » sur l'écran qui s'affiche après avoir appuyé

sur le bouton de fermeture de la fenêtre. Si le bruit subsiste après le réglage automatique, utilisez la fonction de réglage de la clarification (FINE/COARSE).

4. Si vous visualisez un écran fixe pendant une longue période de temps, une image résiduelle ou floue peut apparaître.  
Passez en mode économie d'énergie ou réglez l'économiseur d'écran sur image mobile lorsque vous devez vous éloigner du moniteur pendant une période prolongée.

---

Service | Terme | Pour un meilleur affichage | **Autorité** | Image sans fantôme résiduel | Mise au rebut correcte

## Autorité

**Les informations contenues dans ce document peuvent être soumises à des modifications sans préavis.**

**© 2005 Samsung Electronics Co., Ltd. Tous droits réservés.**

Toute reproduction par quelque moyen que ce soit, est strictement interdite sans l'autorisation écrite de Samsung Electronics Co., Ltd.

Samsung Electronics Co., Ltd. n'est pas responsable pour des dommages ou accidents pour une installation, pour une démonstration ou pour l'usage de ce matériel.

Logo de *Samsung* sont des marques commerciales déposées de Samsung Electronics Co., Ltd.; "*Microsoft*", "*Windows*", "*Windows NT*" sont des marques commerciales déposées de Microsoft Corporation. "*VESA*", "*DPMS*" et "*DDC*" sont des marques commerciales déposées de Video Electronics Standard Association; Le nom et le logo d' "*Energy STAR®*" sont des marques commerciales déposées de U.S. Environmental Protection Agency (EPA). En sa qualité de partenariat avec *Energy STAR®*, Samsung Electronics Co., Ltd. affirme que ce produit répond aux directives de *Energy STAR®* concernant l'économie de l'énergie. Tous les autres noms de produits mentionnés ci-dessous peuvent être les marques ou les marques déposées de leurs propriétaires respectifs.

## INFORMATIONS RELATIVES AU PRODUIT (Image sans fantôme résiduel)

Certains moniteurs LCD ou certaines télévisions peuvent présenter des signes de fantômes résiduels lorsque vous passez d'une image à une autre, surtout lorsque la même image est restée affichée longtemps.

Ce manuel vous décrit les conditions normales d'utilisation des produits LCD de sorte à éviter tout fantôme résiduel.

### ● Qu'est-ce qu'un fantôme résiduel ?

Lors de l'utilisation normale d'un écran LCD, aucune rétention de pixels ne se produit. Cependant, lorsque la même image est affichée pendant longtemps, une légère différence électrique s'accumule entre les deux électrodes emprisonnant ainsi les cristaux liquides. Cela peut provoquer une accumulation de cristaux liquides dans certaines zones de l'affichage. Par conséquent, l'image précédente est maintenue même lors de l'affichage d'une nouvelle image vidéo. Tous les produits servant à l'affichage, y compris les affichages LCD, sont sujets à ce fantôme. Il ne s'agit pas d'un défaut au niveau du produit.

Pour éviter ce type d'inconvénient, veuillez suivre les suggestions suivantes :

### ● **Éteindre, utiliser un écran de veille ou le mode Économie d'énergie** Ex)

- Éteignez votre appareil s'il ne doit rien afficher.
  - Éteignez votre appareil pendant 4 heures si vous venez de l'utiliser pendant 24 heures de suite.
  - Éteignez votre appareil pendant 2 heures si vous venez de l'utiliser pendant 12 heures de suite.
- Si possible, utilisez un écran de veille.
  - Sont recommandés les écrans de veille monocouleur ou affichant une image en mouvement.
- Réglez le moniteur en arrêt automatique en utilisant les paramètres PC des propriétés de l'affichage.

### ● **Suggestions pour des applications particulières :**

Ex) Aéroports, gares de transit, marchés financiers, banques et systèmes de contrôle

Nous vous conseillons de paramétrer le programme système de votre affichage comme suit :

### ● **Informations relatives à l'affichage avec le logo ou l'image représentant un cycle.**

Ex) Cycle : Affiche des informations pendant 1 heure puis affiche un logo ou une image qui bouge pendant 1 minute.

### ● **Modifie périodiquement la couleur de l'information (utilise 2 couleurs différentes).**

Ex) Alterne la couleur de l'information toutes les 30 minutes.



Évitez l'utilisation d'une association de caractères et de couleur d'arrière plan ayant une trop grande différence de luminosité.

Évitez les couleurs grises pouvant faciliter l'apparition de fantômes résiduels.

- Évitez : les couleurs ayant de trop grandes différences de luminosité (noir et blanc, gris).

Ex)



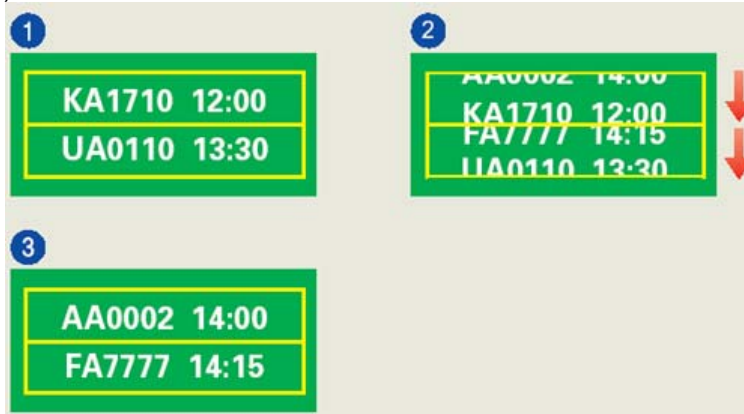
- Évitez : les couleurs ayant de trop grandes différences de luminence (noir et blanc, gris).
- Modifiez la couleur des caractères et de l'arrière-plan toutes les 30 minutes.

Ex)



- Toutes les 30 minutes, les caractères sont modifiés en tournant.

Ex)

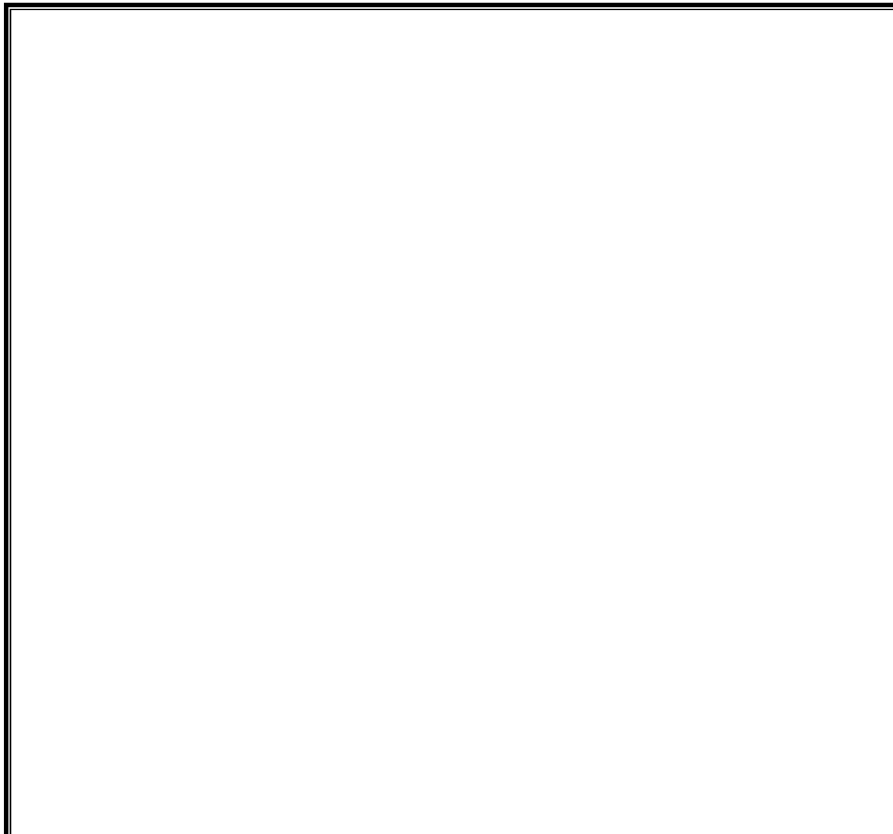


- **La meilleure méthode pour protéger votre moniteur des fantômes résiduels est de paramétrer votre ordinateur ou votre système pour qu'il fonctionne en écran de veille.**

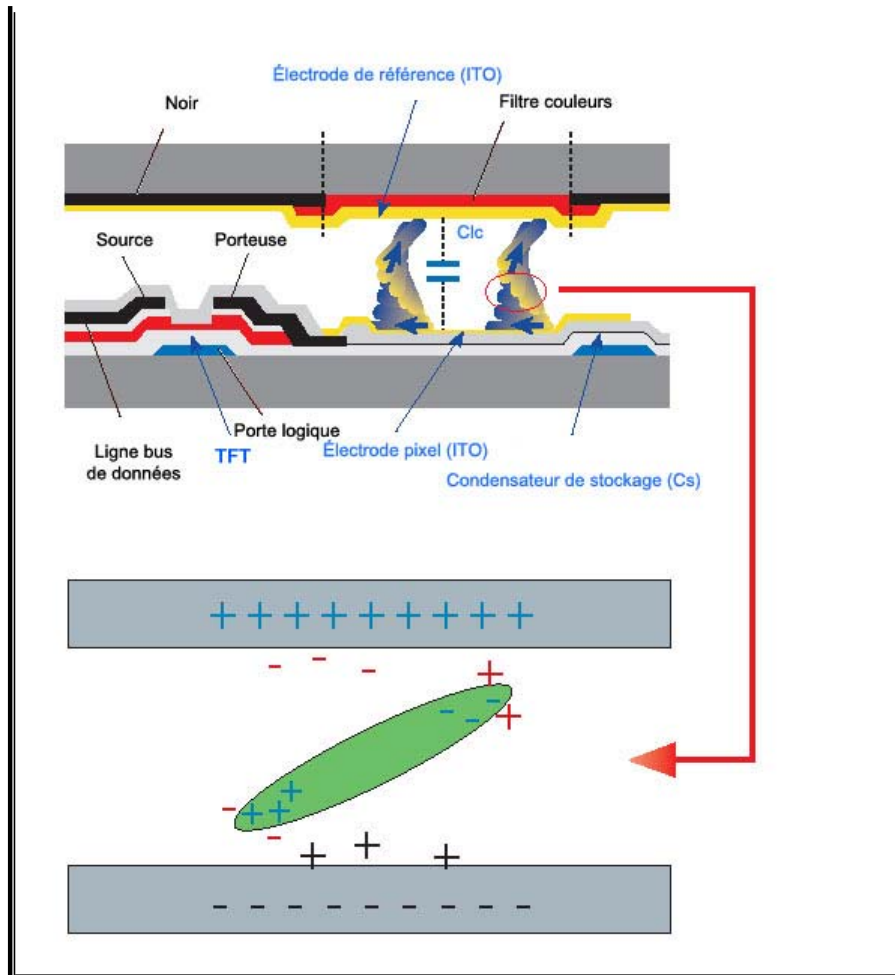
Les fantômes résiduels ne doivent pas apparaître si l'écran LCD fonctionne dans des conditions normales.

Les conditions normales d'utilisation sont définies par un changement perpétuel des formes de la vidéo. Lorsque l'écran LCD a affiché pendant une longue période (+ de 12 heures) la même forme, il peut se former une légère différence de tension entre deux électrodes transformant les cristaux liquides (CL) en pixel. La différence de tension entre les électrodes augmente avec le temps, obligeant les cristaux liquides à se tasser.

Lorsque cela se produit, l'image précédente peut être encore visible bien que la forme affichée ait été modifiée



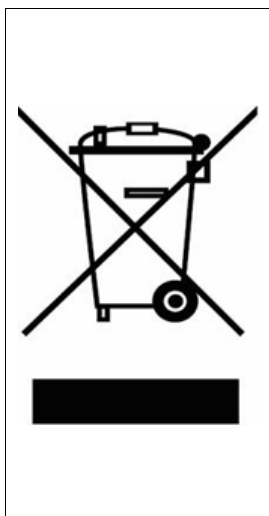




- Notre moniteur LCD respecte la norme ISO13406-2 Classe II contre les pixels défailants.

**Comment éliminer ce produit  
(déchets d'équipements électriques et électroniques)  
- Europe uniquement**

---



**(Applicable dans les pays de l'Union Européen et aux autres pays européens disposant de systèmes de collecte sélective)**

Ce symbole sur le produit ou sa documentation indique qu'il ne doit pas être éliminé en fin de vie avec les autres déchets ménagers. L'élimination incontrôlée des déchets pouvant porter préjudice à l'environnement ou à la santé humaine, veuillez le séparer des autres types de déchets et le recycler de façon responsable. Vous favoriserez ainsi la réutilisation durable des ressources matérielles.

Les particuliers sont invités à contacter le distributeur leur ayant vendu le produit ou à se renseigner auprès de leur mairie pour savoir où et comment ils peuvent se débarrasser de ce produit afin qu'il soit recyclé en respectant l'environnement.

Les entreprises sont invitées à contacter leurs fournisseurs et à consulter les conditions de leur contrat de vente. Ce produit ne doit pas être éliminé avec les autres déchets commerciaux.