



Sélectionnez un nom de modèle :

- Consignes de sécurité
- Introduction
- Installation
- Affichage à l'écran (OSD)
- Dépannage
- Spécifications
- Information

SyncMaster

Regulatory Manual Adobe Reader

MagicTune MagicBright Natural Color



**SyncMaster 710T / 910T / 710N / 910N / 510T / 510N / 512N / 515V / 915V
/ 712N / 912N / 711T / 912T / 913N / 701T**



Merci de lire attentivement les consignes de sécurité.
Elles ont été définies pour éviter tout dommage
à l'appareil et pour éviter toute blessure à l'utilisateur.

! Avertissement / Attention



Ne pas suivre les consignes marquées par ce symbole pourrait avoir comme conséquence des blessures corporelles ou des dommages sur le matériel.

! Signification des symboles



Intérdit



Important à lire et à comprendre dans toutes les circonstances.



Ne pas démonter



Déconnecter la prise de la sortie du courant.



Ne pas toucher



Mettez dans un endroit stable pour empêcher une décharge électrique.

» Alimentation



Lorsque vous ne vous en êtes pas servi depuis longtemps, placez votre ordinateur personnel (Pc) en mode DPMS. Si vous avez un économiseur d'écran, installez-le pour activer le mode d'écran.

» Ne pas utiliser une prise endommagée ou desserrée.



- Ceci peut causer une décharge électrique ou un incendie.



➤ **Ne pas débrancher une prise en la tirant par son cordon.**

- Ceci peut causer une décharge électrique ou un incendie.



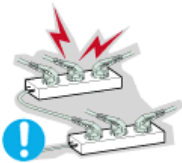
➤ **Utiliser uniquement des prises correctement reliées à la terre.**

- Un sol inadapté peut causer un choc électrique ou un incendie.



➤ **Ne pas tordre ni la prise ni son cordon. Ne pas poser d'objet lourd sur ces deux éléments. Cela pourrait provoquer des dommages.**

- Oublier de respecter ces consignes peut causer une décharge électrique ou un incendie.



➤ **Ne pas brancher trop multiprises ou de cordons à une même prise.**

- Ne pas brancher trop de multiprise ou de câbles à la prise de courant.

[Codification](#)

[Alimentation](#)

[Installation](#)

[Nettoyage](#)

[Autre](#)

➤ Installation



➤ **Mettez votre moniteur dans un endroit peu humide et non poussiéreux.**

- Un choc électrique ou un incendie peuvent être provoqués à l'intérieur du moniteur.



➤ **Ne pas faire tomber le moniteur si vous le déplacez.**

- Ceci peut endommager le moniteur ou blesser les utilisateurs.



➤ **Ne pas faire tomber le moniteur si vous le déplacez.**

- Le moniteur peut causer des dommages en tombant.



➤ **Placer le moniteur sur une surface plane et stable.**

- Il peut être ainsi abîmé ou cassé.



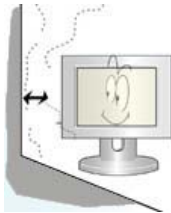
➤ **Ne pas utiliser le moniteur sans son support.**

- La surface de TFT-LCD peut ainsi être abîmée.



➤ **L'installation du support mural doit être réalisée par un installateur professionnel.**

- Un personnel non qualifié pourrait se blesser lors de l'installation.
- Utilisez uniquement le matériel d'installation spécifié dans le mode d'emploi.



➤ **Laissez suffisamment d'espace entre le produit et le mur pour autoriser une ventilation appropriée.**

- Une mauvaise ventilation peut provoquer une élévation de la température intérieure et donner lieu à un incendie.

Codification

Alimentation

Installation

Nettoyage

Autre

➤ **Nettoyage**



Lorsque vous voulez nettoyer le boîtier du moniteur ou la surface de l'écran (TFT-LCD), essuyez avec un tissu doux légèrement humide.



➤ **Ne pas pulvériser le détergent directement sur le moniteur.**

- Ceci peut causer des dommages, choc électrique ou un incendie.



➤ **Utiliser le détergent recommandé avec un chiffon doux.**



➤ **Si le connecteur entre la prise et la broche est poussiéreux ou sale, le nettoyer correctement avec un chiffon sec.**

- Un connecteur sale peut causer une décharge électrique ou un incendie.



➤ **Prenez contact avec le Centre de Service ou le Centre Clientèle pour procéder au nettoyage de l'intérieur tous les ans.**

- L'intérieur du produit doit rester propre. L'accumulation de poussières à l'intérieur du produit pendant une longue période peut provoquer un dysfonctionnement ou un incendie.

Codification

Alimentation

Installation

Nettoyage

Autre

➤ Autres



➤ **Ne pas retirer le couvercle (ou l'arrière). Aucune pièce ne peut être réparée par l'utilisateur.**

- Ceci peut causer un choc électrique ou un incendie.
- Demander cette opération à un personnel de service qualifié.



➤ **Déconnecter le moniteur s'il ne fonctionne pas normalement, si vous notez des bruits ou des odeurs inhabituels. Contactez votre revendeur ou [service agréé](#).**

- Ceci peut causer une décharge électrique ou un incendie.



➤ **Veillez à ne pas introduire d'eau dans le moniteur ou l'exposer à la moisissure.**

- Cela peut gêner son fonctionnement ou provoquer un incendie.
- Éviter plus particulièrement d'utiliser votre moniteur près d'une source d'eau ou à l'extérieur s'il venait à neiger ou à pleuvoir.



➤ **Si le moniteur tombe ou si son enveloppe est abîmée, éteignez-le et débranchez la prise de courant.**

- Le moniteur pourrait mal fonctionner, provoquant une électrocution ou un incendie.
- Contactez ensuite le [Centre d'Assistance](#).



➤ **Laissez votre moniteur éteint en cas d'orage et d'éclairs ou lorsque vous avez besoin de le laisser inutilisé pendant une période assez longue.**

- Le moniteur pourrait mal fonctionner, provoquant une électrocution ou un incendie.



➤ **Ne pas essayer de déplacer le moniteur en tirant sur le cordon d'alimentation ou sur le câble vidéo.**

- Ceci peut causer une panne, un choc électrique ou un incendie à cause du câble endommagé.

➤ **Ne pas déplacer le moniteur de droite ou à gauche en tirant sur le cordon d'alimentation ou sur le câble vidéo.**



- Ceci peut causer un choc électrique, un incendie ou des blessures.



➤ **Ne pas couvrir les ouvertures du moniteur.**

- Une mauvaise ventilation peut causer une panne ou un incendie.



➤ **Ne pas placer de récipient contenant de l'eau, des produits chimiques ou de petits objets métalliques sur le moniteur.**

- Cela peut gêner son fonctionnement ou provoquer un incendie.
- Si un corps étranger venait à tomber dans le moniteur, débranchez la prise électrique et contactez le [Centre d'Assistance](#).



➤ **Ne pas utiliser ou stocker des substances inflammables près du moniteur.**

- Ceci peut causer une explosion ou un incendie.



➤ **Ne jamais insérer d'objet métallique dans les ouvertures du moniteur.**

- Ceci peut causer un choc électrique, un incendie ou des blessures.



➤ **Ne pas insérer d'objets métalliques tels que des ustensiles, fils de fer ou forets ou toute autre chose pouvant facilement prendre feu telles que des morceaux de papier ou des allumettes, dans les aérations, les prises des écouteurs ou les ports A/V du moniteur.**

- Cela peut gêner son fonctionnement ou provoquer un incendie.
- Contactez le [Centre d'Assistance](#) si un corps étranger/objet venait à tomber dans le moniteur.



➤ **Si vous visualisez un écran fixe pendant une longue période de temps, une image résiduelle ou floue peut apparaître.**

- Passez en mode économie d'énergie ou réglez l'économiseur d'écran sur image mobile lorsque vous devez vous éloigner du moniteur pendant une période prolongée.



➤ **Réglez la résolution et la fréquence aux niveaux appropriés à votre modèle.**

- Des niveaux de résolution et de fréquence qui ne sont pas adaptés peuvent abîmer votre vue.

15 pouces - 1024 X 768

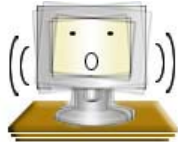
17,19 pouces - 1280 X 1024



➤ **Etre régulièrement trop près du moniteur peut abîmer votre vue.**



➤ **Pour réduire la fatigue oculaire, faites une pause d'au moins cinq minutes toutes les heures lorsque vous êtes devant le moniteur.**



➤ **N'utilisez pas le moniteur dans un endroit où il pourrait être exposé à de fortes vibrations.**

- L'exposition à de fortes vibrations peut provoquer un incendie et raccourcir la vie du moniteur.



➤ **Lorsque vous déplacez le moniteur, éteignez-le et débranchez le cordon d'alimentation. Vérifiez que tous les câbles, y compris celui de l'antenne et ceux reliant d'autres appareils, sont débranchés avant de déplacer le moniteur.**

- Un câble non débranché peut être endommagé et occasionner un incendie ou un choc électrique.



[Déballer](#)

[En façade](#)

[A l'arrière](#)

Vérifiez que les éléments suivants sont inclus dans le moniteur.
S'ils manquent quelques choses, [contactez votre vendeur](#).

» Déballage

» Option 1



SyncMaster 510T / 701T



Moniteur et Support simple

Base

» Option 2



Moniteur et Support pivotant

» Manual



Guide de l'Utilisateur,

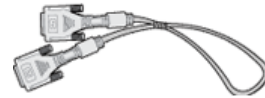
» Câble



Câble D-Sub



Fil électrique



Câble DVI (option)

[Déballer](#)
[En façade](#)
[A l'arrière](#)

» Façade



1. **Bouton Menu** [☰] Ouvre le menu OSD. Également utilisé pour sortir du menu OSD ou pour revenir au menu précédent.
2. **Bouton de MagicBright** [☒] MagicBright est une nouvelle fonction du moniteur qui offre une qualité d'affichage en matière de luminosité et de clarté deux fois supérieure à celle d'autres moniteurs existants. Cette fonction fournit une luminosité et une résolution d'affichage plus adaptées à la visualisation de texte, d'Internet ou d'animations multimédia pour satisfaire les divers besoins de l'utilisateur. L'utilisateur peut facilement sélectionner l'une des trois options de luminosité et de résolution pré-configurées en appuyant simplement sur l'un des boutons de contrôle de MagicBright qui sont situés à l'avant du moniteur.
 - 1) **Text** : Luminosité normale
Pour tout ce qui est documentation ou lors d'importants travaux dans des textes.
 - 2) **Internet** : Luminosité moyenne
Pour tout ce qui est travail dans des images complexes comme des textes et des graphiques.
 - 3) **Entertain** : Luminosité élevée
Pour regarder des films venant du lecteur de DVD ou d'un CD Vidéo.
 - 4) **Custom**

Bien que rigoureusement choisies par nos ingénieurs, les valeurs préconfigurées peuvent ne pas vous convenir. Cela dépend de vos goûts.

Si tel est le cas, réglez la Brightness (Luminosité) et le Contrast (Contraste) en utilisant le menu de l'OSD.

3. **Bouton Brightness**
[☉]
Lorsque l'OSD n'est pas à l'écran, appuyez sur le bouton pour régler la luminosité.
- 2,3. **Boutons d'Ajustement**
[▼/▲]
Ces boutons vous permettent de sélectionner et d'ajuster les éléments du menu.
4. **Bouton Entrée/Entrer**
[Ⓜ] /
Touche Source
Pour sélectionner le menu d'affichage à l'écran OSD. /
Quand vous enfoncez la touche Source, sélectionnez ensuite le signal Vidéo lorsque l'affichage à l'écran (OSD) est inactif. (Quand le bouton Source est maintenu enfoncé pour changer le mode du signal d'entrée, un message apparaît au centre de l'écran et affiche le mode précédemment sélectionné – analogique ou digital.)
Note: si vous sélectionnez le mode Numérique, vous devez connecter votre moniteur à la carte graphique avec un port numérique utilisant le câble DVI.)
5. **Bouton de Auto**
"Auto" permet au moniteur de régler soi-même le signal vidéo en entrée.
6. **Bouton d'Alimentation**
Utiliser ce bouton pour allumer et éteindre le moniteur.
7. **Indicateur d'Alimentation**
Indique que le Mode d'économie est en position normale ou Puissance.



Voir [PowerSaver](#) décrit dans le manuel pour plus d'informations concernant les fonctions de l'économie d'énergie. Pour la conservation d'énergie, éteindre votre moniteur quand vous ne vous en servez pas ou quand vous absentez pour un long moment.

[Déballer](#)

[En façade](#)

[A l'arrière](#)

➤ arrière



(La configuration au dos du moniteur peut être différente d'un modèle à l'autre.)

1. **Port d'alimentation**
Brancher le cordon électrique à la prise d'alimentation au dos de votre moniteur.
2. **Port DVI**
Branchez le Câble DVI sur le port DVI en arrière de votre moniteur.
3. **Port D-Sub15 broches**
Connectez le D-Sub15 broches du câble signal vidéo au connecteur vidéo de l'ordinateur à l'arrière du moniteur.



Voir [Connexion de Votre Ordinateur](#) pour plus d'informations concernant la connexion du câble.

SyncMaster 710T / 910T / 711T / 912T / 701T(Option)



(La configuration au dos du moniteur peut être différente d'un modèle à l'autre.)

- 1. Port d'alimentation** Brancher le cordon électrique a la prise d'alimentation au dos de votre moniteur.
- 2. Port DVI** Branchez le Câble DVI sur le port DVI en arrière de votre moniteur.
- 3. Port D-Sub15 broches** Connectez le D-Sub15 broches du câble signal vidéo au connecteur vidéo de l'ordinateur à l'arrière du moniteur.
- 4. Interrupteur d'alimentation marche/arrêt (option)** Utiliser ce bouton pour allumer et éteindre le moniteur.



Voir [Connexion de Votre Ordinateur](#) pour plus d'informations concernant la connexion du câble.



Déballer

En façade

A l'arrière

Vérifiez que les éléments suivants sont inclus dans le moniteur.
S'ils manquent quelques choses, [contactez votre vendeur](#).

» Déballage

» Option 1



Moniteur et Support simple

SyncMaster 510N / 512N / 515V



Base

» Option 2



Moniteur et Support pivotant

» Manual



Guide de l'Utilisateur,

➤ Câble



Câble D-Sub



Fil électrique

[Déballer](#)
[En façade](#)
[A l'arrière](#)

➤ Façade



1. **Bouton Menu** [☰] Ouvre le menu OSD. Également utilisé pour sortir du menu OSD ou pour revenir au menu précédent.
2. **Bouton de MagicBright** [☒] MagicBright est une nouvelle fonction du moniteur qui offre une qualité d'affichage en matière de luminosité et de clarté deux fois supérieure à celle d'autres moniteurs existants. Cette fonction fournit une luminosité et une résolution d'affichage plus adaptées à la visualisation de texte, d'Internet ou d'animations multimédia pour satisfaire les divers besoins de l'utilisateur. L'utilisateur peut facilement sélectionner l'une des trois options de luminosité et de résolution pré-configurées en appuyant simplement sur l'un des boutons de contrôle de MagicBright qui sont situés à l'avant du moniteur.
 - 1) **Text** : Luminosité normale
Pour tout ce qui est documentation ou lors d'importants travaux dans des textes.
 - 2) **Internet** : Luminosité moyenne
Pour tout ce qui est travail dans des images complexes comme des textes et des graphiques.
 - 3) **Entertain** : Luminosité élevée
Pour regarder des films venant du lecteur de DVD ou d'un CD Vidéo.
 - 4) **Custom**

Bien que rigoureusement choisies par nos ingénieurs, les valeurs préconfigurées peuvent ne pas vous convenir. Cela dépend de vos goûts.

Si tel est le cas, réglez la Brightness (Luminosité) et le Contrast (Contraste) en utilisant le menu de l'OSD.

3. **Bouton Brightness** [☉]
Lorsque l'OSD n'est pas à l'écran, appuyez sur le bouton pour régler la luminosité.
- 2,3. **Boutons d'Ajustement** [▼/▲]
Ces boutons vous permettent de sélectionner et d'ajuster les éléments du menu.
4. **Bouton Entrée/Entrer** [Ⓜ]
Pour sélectionner le menu d'affichage à l'écran OSD.
5. **Bouton de Auto**
"Auto" permet au moniteur de régler soi-même le signal vidéo en entrée.
6. **Bouton d'Alimentation**
Utiliser ce bouton pour allumer et éteindre le moniteur.
7. **Indicateur d'Alimentation**
Indique que le Mode d'économie est en position normale ou Puissance.



Voir [PowerSaver](#) décrit dans le manuel pour plus d'informations concernant les fonctions de l'économie d'énergie. Pour la conservation d'énergie, éteindre votre moniteur quand vous ne vous en servez pas ou quand vous absentez pour un long moment.

Déballer

En façade

A l'arrière

➤ arrière



(La configuration au dos du moniteur peut être différente d'un modèle à l'autre.)

1. **Port d'alimentation**
Brancher le cordon électrique à la prise d'alimentation au dos de votre moniteur.
2. **Port D-Sub15 broches**
Connectez le D-Sub15 broches du câble signal vidéo au connecteur vidéo de l'ordinateur à l'arrière du moniteur.



Voir [Connexion de Votre Ordinateur](#) pour plus d'informations concernant la connexion du câble.



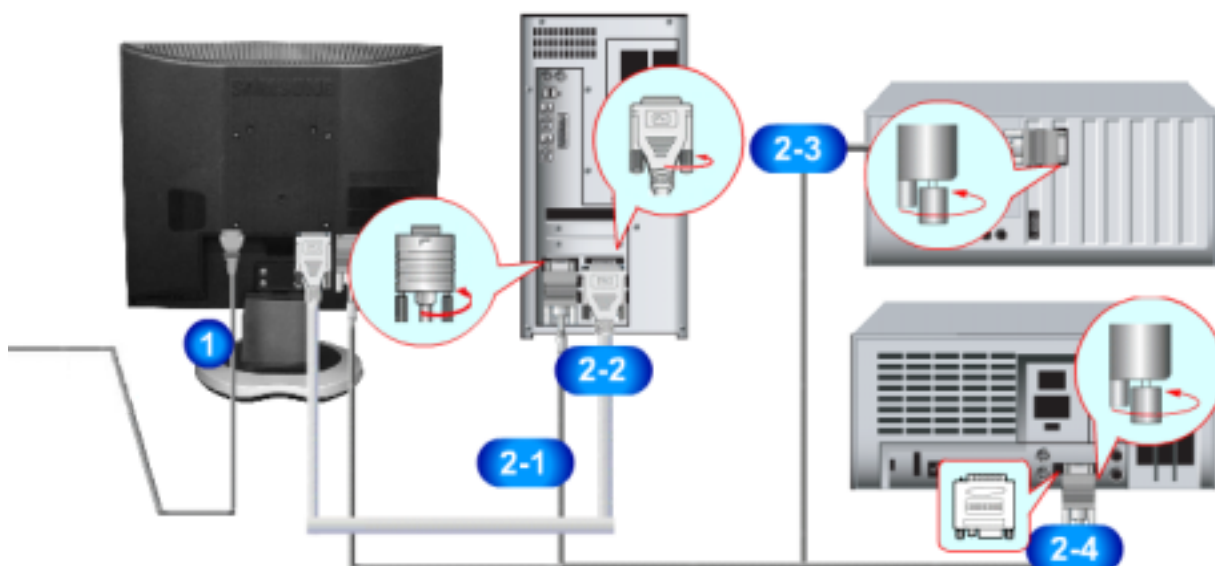
Connexion de votre moniteur



Utiliser le pied

Installation du pilote du moniteur (Automatique)

Installation du pilote du moniteur (Manuelle)

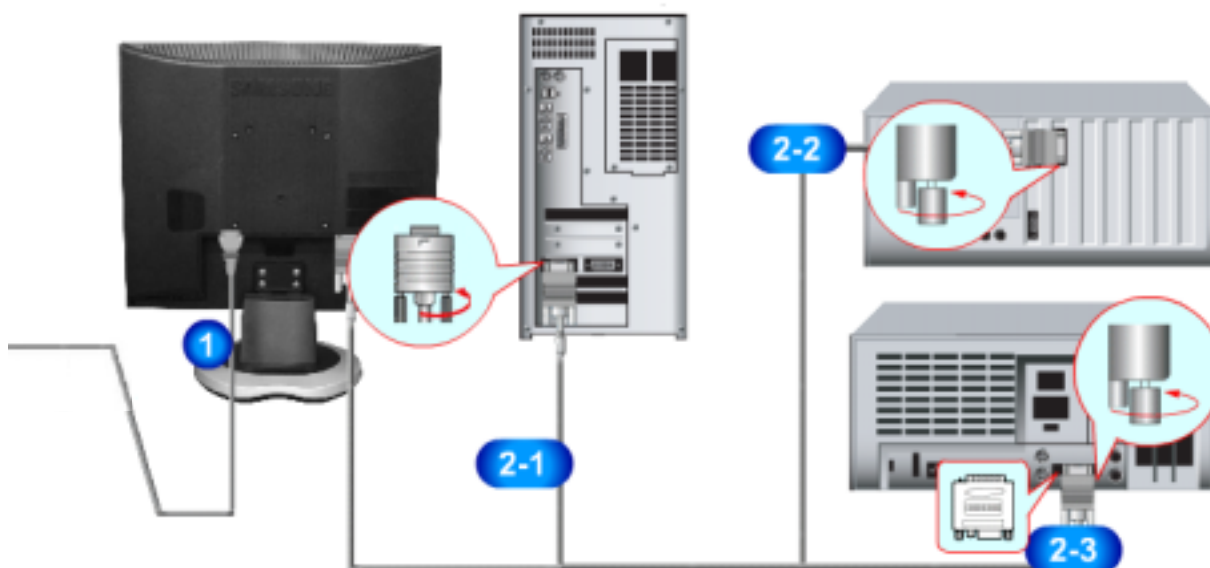
Couleur naturelle




1. Connectez le fil électrique au port qui se situe au dos de votre moniteur. Branchez le fil électrique du moniteur à la prise la plus proche.
- 2-1. Utilisation d'un connecteur D-Sub (analogique) sur la carte vidéo. Connectez le D-Sub 15 broches du câble signal vidéo au connecteur vidéo de l'ordinateur à l'arrière du moniteur.
 
- 2-2. Utilisation d'un connecteur D-Sub (numérique) sur la carte vidéo. Branchez le Câble DVI sur le port DVI en arrière de votre moniteur.
 
- 2-3. Branché sur un Macintosh. Connectez l'écran au Macintosh en utilisant le câble de connexion D-Sub.
- 2-4. Si vous êtes en possession d'un ancien modèle de Macintosh, vous devrez utiliser un adaptateur spécial Mac.
3. Allumez votre ordinateur et le moniteur. Si le moniteur affiche une image, cela signifie que l'installation est terminée.



Connexion de votre moniteur | Utiliser le pied | Installation du pilote du moniteur (Automatique) | Installation du pilote du moniteur (Manuelle) | Couleur naturelle



1. Connectez le fil électrique au port qui se situe au dos de votre moniteur. Branchez le fil électrique du moniteur a la prise la plus proche.
 - 2-1. Utilisation d'un connecteur D-Sub (analogique) sur la carte vidéo. Connectez le D-Sub 15 broches du câble signal vidéo au connecteur vidéo de l'ordinateur a l'arrière du moniteur.
- 
- 2-2. Branché sur un Macintosh. Connectez l'écran au Macintosh en utilisant le câble de connexion D-Sub.
 - 2-3. Si vous etes en possession d'un ancien modele de Macintosh, vous devrez utiliser un adaptateur spécial Mac.
 3. Allumez votre ordinateur et le moniteur. Si le moniteur affiche une image, cela signifie que l'installation est terminée.

Connexion de votre moniteur | Utiliser le pied | Installation du pilote du moniteur (Automatique) | Installation du pilote du moniteur (Manuelle) | Couleur naturelle

➤ **Assemblage du moniteur**

SyncMaster 510T / 510N / 512N / 515V 701T



1. Moniteur et Base
2. Moniteur et Support

➤ **Support pivotant**



➤ **Monter la base**

Ce moniteur accepte une interface de montage de 100 mm x 100 mm conforme à la norme VESA.

SyncMaster 510T / 510N / 512N / 515V / 701T



Support simple

A. Moniteur

B. Interface de montage



Support pivotant

1. Mettez le moniteur hors tension et débranchez son cordon d'alimentation.
2. Posez le moniteur LCD face contre terre sur une surface plane en intercalant un coussin pour protéger l'écran.
3. Enlevez les quatre vis et ensuite le support du moniteur LCD.
4. Alignez l'interface de montage sur les trous dans le panneau de montage arrière et fixez-la à l'aide des quatre vis fournies avec le support articulé, le dispositif d'accrochage au mur ou l'autre support.

Connexion de
votre moniteur

Utiliser le pied

Installation du
pilote du moniteur
(Automatique)

Installation du
pilote du moniteur
(Manuelle)

Couleur naturelle



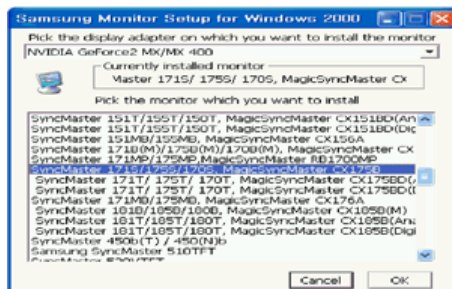
Lorsque le système d'exploitation demande le pilote pour le moniteur. insérez le CD-ROM inclus avec moniteur. L'installation de pilote est légèrement différente d'un système d'opération à l'autre. Suivez les consignes qui sont appropriées pour votre système d'opération.

Préparez un disque vierge et téléchargez le fichier de sur le site d'internet indiqué ci-dessous.

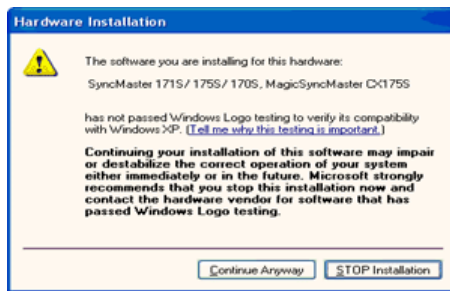
- Site internet : <http://www.samsung.com/> (Worldwide)
<http://www.samsungusa.com/monitor> (USA)
<http://www.sec.co.kr/monitor> (Korea)
<http://www.samsungmonitor.com.cn/> (China)

➤ Windows XP/2000

1. Insérez CD dans le pilote CO-ROM.
2. Cliquez "**Windows XP/2000 Driver**".
3. Choisissez le model de votre moniteur dans la liste du model, ensuite cliquez le bouton "**OK**".



4. Si vous pouvez voir la fenetre "**Message**" suivante, cliquez le bouton "**Continue Anyway**". Ensuite cliquez le bouton de "**OK**" button.



Note Ce pilote moniteur est en garantie du logo MS, et cette installation ne nuit pas à votre system.*Le pilote certifié va être affiché à SAMSUNG Monitor Homepage. <http://www.samsung.com/>.

5. L'installation du Pilote Moniteur est terminée.

Connexion de votre moniteur | Utiliser le pied | Installation du pilote du moniteur (Automatique) | **Installation du pilote du moniteur (Manuelle)** | Couleur naturelle

Windows XP | Windows 2000 | Windows NT | Linux



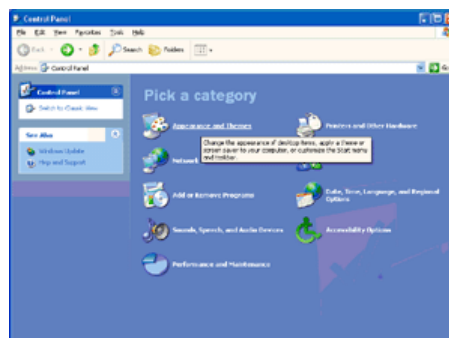
Lorsque le système d'exploitation demande le pilote pour le moniteur. insérez le CD-ROM inclus avec moniteur. L'Installation de pilote est légèrement différent d'un système d'opération à l'autre. Suivez les con signes qui sont appropriées pour votre système d'opération.

Préparez un disque vierge et téléchargez le fichier de sur le site d'internet indiqué ci-dessous.

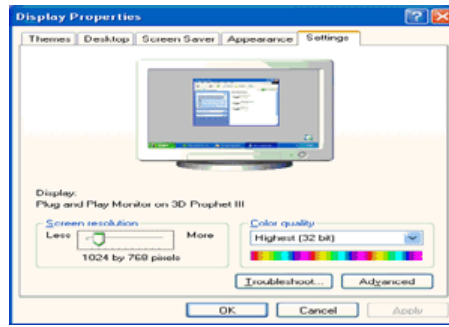
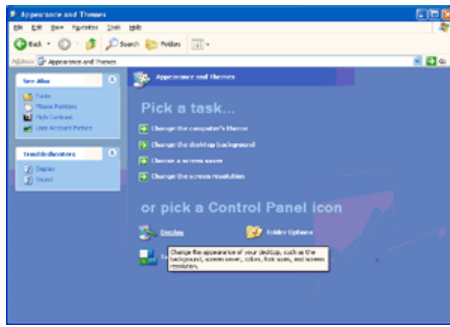
- Site internet : <http://www.samsung.com/> (Worldwide)
<http://www.samsungusa.com/monitor> (USA)
<http://www.sec.co.kr/monitor> (Korea)
<http://www.samsungmonitor.com.cn/> (China)

➤ Système d'Opération de Microsoft® Windows® XP

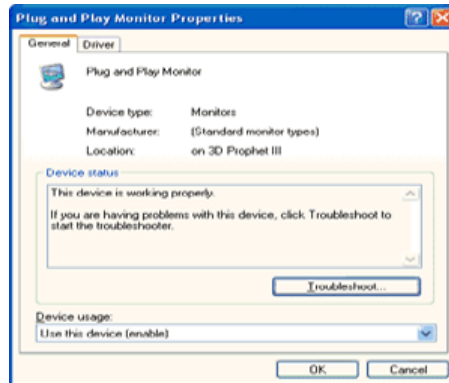
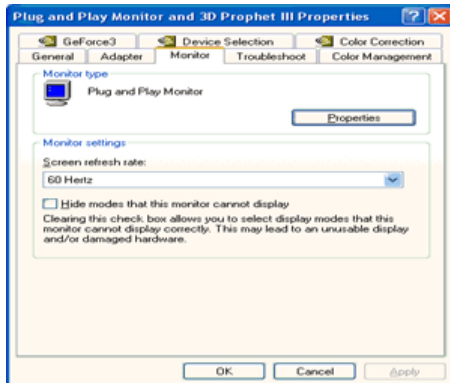
1. Insérez CD dans le pilote CO-ROM.
2. Cliquez "**Commencer**" - "**Panneau de contrôle**" et puis cliquez l'icône "**Apparence et Thème**".



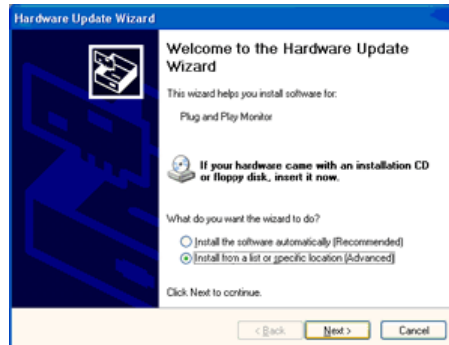
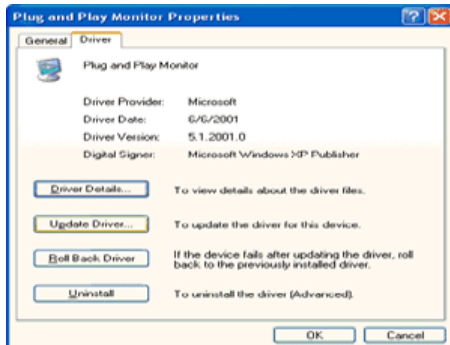
3. Cliquez l'icône "**Affichage**" et choisissez le tab "**Setting**" et puis cliquez "**Avancé**".



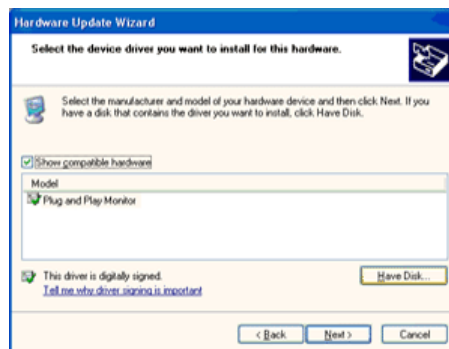
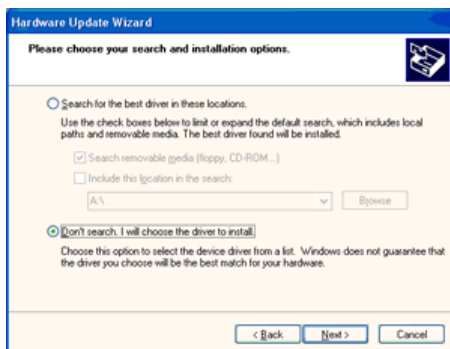
4. Cliquez le bouton "**Propriétés**" dans le tab "**Moniteur**" et choisissez le tab "**Pilote**".



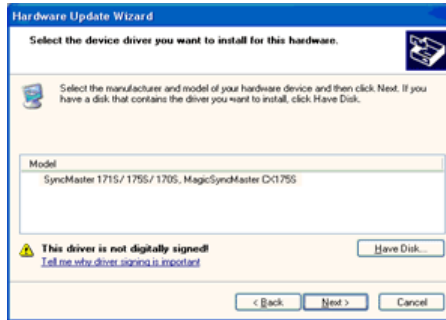
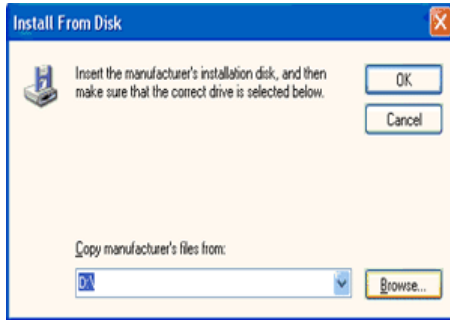
5. Cliquez "**Pilote mise à jour..**" et choisissez "**Installer d'une list ou..**" et puis cliquez le bouton "**Suivant**".



6. Choisissez "**Ne pas chercher, Je vais...**" et cliquez "**Suivant**". Ensuite, cliquez "**Avoir disques**".



7. Cliquez le bouton "**Navigateur**" et choisissez Pilote D: \ . Ensuite choisissez le model de votre moniteur dans la liste du model et cliquez le le bouton "**Suivant**".

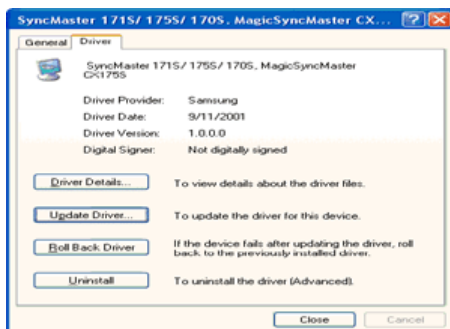
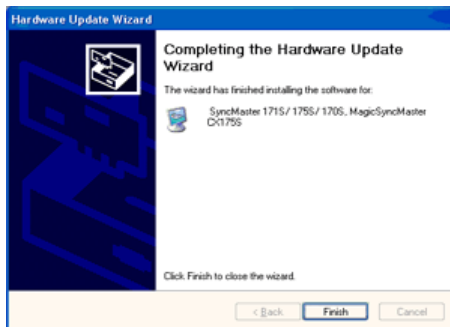


8. Si vous pouvez voir la fenetre "**Message**" suivante, cliquez le bouton "**Continue de toute façon**". Ensuite cliquez le bouton de "**Finir**".



Ce pilote moniteur est en garantie du logo MS , et cette installation ne nuit pas à votre system. *Le pilote certifié va être affiché à SAMSUNG Monitor Homepage.
<http://www.samsung.com/>

9. Cliquez le bouton "**Fin**" et puis cliquez le bouton "**OK**" continuellement.



10. l'installation de moniteur driver est achevée.

➤ Système d'Opération de Microsoft® Windows® 2000



Lorsque vous observez "**Signature Numérique Non Trouvé**" sur votre moniteur, suivez ces étapes.

1. Choisissez le bouton "OK" dans la fenetre d' "Insérer le Disque"
2. Cliquez le bouton "Chercher" dans la fenetre de "Fichier Nécessaire".

3. Choisissez A:(D: \ Driver) puis cliquez le bouton "Ouvrir" et enfin cliquez le bouton "OK".



Guide Manuel D'Installation de Moniteur

1. Cliquez "Démarrer", "Installation", "Panneau de contrôle"
2. Cliquez deux fois sur l'icône "Affichage".
3. Choisissez l'onglet "Installation" puis cliquez "Avancée"
4. Choisissez "Moniteur".
 - Cas1: Si le bouton "Propriété" est inactivé, cela signifie que votre moniteur est correctement paramétré.
Veuillez arreter l'installation.
 - Cas2: Si le bouton "Propriété" est inactivé, cliquez sur le bouton "Propriétés".
Veuillez continuer les étapes suivantes.
5. Cliquez "Pilote" et cliquez sur "Mise à jour de pilote" Puis cliquez sur le bouton "Suite".
6. Choisissez l'"Affichage de la liste des pilotes connus pour ce dispositif de sorte que je puisse choisir un pilote spécifique". Puis cliquez sur "Suite" puis "Disquette Fournie".
7. Cliquez le bouton "Chercher" puis choisissez A:(D: \ Driver).
8. Cliquez le bouton "Ouvrir" puis cliquez le bouton "OK".
9. Choisissez votre modèle de moniteur et cliquez sur le bouton "Suite" puis cliquez sur le même bouton encore une fois.
10. Cliquez le bouton "Finir" puis "Fermer"

Si vous pouvez observer "Signature Numérique Non Trouvée" cliquez le bouton "Oui". Et cliquez "Finir et "Fermer".

➤ Système d'Opération de Microsoft® Windows® NT

1. Cliquez sur "Démarrer", "Installation", "Panneau de Contrôle" et cliquez deux fois sur "Affichage".
2. Dans la fenêtre de "Information sur l'Affichage", cliquez sur l'onglet "Installation" puis cliquez sur "Tous les modes d'Affichages".
3. Sélectionnez un mode que vous souhaitez utiliser ("Résolution", "Nombre de couleurs", et "Fréquence verticale") et cliquez "OK".
4. Cliquez le bouton "Appliquer" si vous remarquez que l'écran fonctionne normalement après avoir cliqué sur "Test". Si l'écran ne fonctionne pas normalement, changez pour un mode différent (baisser la résolution, le nombre de couleur).

Note: S'il n'y a pas de mode pour "Tous les modes d'Affichages", sélectionnez le niveau de résolution et la fréquence verticale en se référant au [Modes d'Affichage Pré-établis](#) que vous trouverez dans ce guide.

➤ Système d'Opération de Linux

Pour exécuter X-Window, vous avez besoin d'avoir le fichier X86Config qui est un fichier pour le paramétrage du système.

1. Appuyez sur "Entrer" au premier et au deuxième écran après avoir exécuté le fichier de "X86Config".
2. Le troisième écran est pour "réglage de votre souris"
3. Réglez la souris de votre ordinateur.
4. L' écran suivant est pour "sélectionner le Clavier".
5. Choisissez un Clavier pour votre ordinateur.
6. L' écran suivant est "installez votre moniteur".
7. Avant tout, paramétrez la "fréquence horizontale" pour votre ordinateur. (Vous pouvez entrer la valeur de la fréquence directement.)
8. Paramétrez la "fréquence verticale" pour votre ordinateur. (Vous pouvez entrer la valeur de la fréquence directement)
9. Entrez "le nom du modèle de votre moniteur". Cette information ne va pas affecter l'exécution de X-Window.
10. Vous avez "fini" de paramétrer votre ordinateur.
"Exécuter" X-Window après avoir installé les autres périphériques.

Connexion de
votre moniteur

Utiliser le pied

Installation du
pilote du moniteur
(Automatique)

Installation du
pilote du moniteur
(Manuelle)

Couleur naturelle



Couleur naturelle

- Programme du Logiciel "Couleur naturelle"



L'un des problèmes récents lors de l'utilisation d'un ordinateur est la couleur des images imprimées par une imprimante ou d'autres images scannées par un scanner ou un appareil-photo digital ne sont pas identiques à celles visibles sur le moniteur. La Couleur Naturelle S/W est la solution idéale pour ce problème. C'est un système de gestion de couleur développée par Samsung Electronics en association avec Korea Electronics & Telecommunications Research Institute (ETRI). Ce système est disponible seulement pour les moniteurs Samsung et produit les images imprimées ou scannées qui ont les mêmes couleurs que les images du moniteur.

Comment installer le logiciel Couleur Naturelle

Insérez le CD inclus avec le moniteur Samsung dans le lecteur de CD-Rom. Puis, on exécutera l'écran initial de l'installation de programme. Cliquez sur Couleur Naturelle sur l'écran initial pour installer le logiciel Couleur Naturelle. Pour installer le programme manuellement, insérez le CD inclus avec le moniteur de Samsung dans le lecteur de CD-Rom, cliquez le bouton [Démarrer] de Windows et puis le choisissez [Exécuter]. Entrer D : \ couleur \ eng \ setup.exe et puis appuyer <Entrer>. (Si le lecteur où le CD est inséré n'est pas D: \ , entrer le lecteur applicable)

Comment supprimer le programme logiciel de la Couleur Naturelle

Choisir [Installation]/[Panneau de Contrôle] dans le menu [Démarrer] et puis cliquez deux fois sur [Ajouter/Supprimer un programme] Choisir Couleur Naturelle de la Liste et puis cliquez le bouton [Ajouter/Supprimer]



1. Il permet d'ouvrir l'OSD et d'activer un élément de menu en surbrillance.
2. Pour régler les éléments du menu.
3. Pour régler les éléments du menu.
4. Active le menu mis en surbrillance.
5. Appuyez pour ajuster automatiquement le signal PC entrant. Les valeurs de réglage approximatif, de réglage précis et de position sont ajustées automatiquement.

➔ AUTO



Menu

Table des matières

Lorsque vous appuyez sur le bouton "**AUTO**", l'écran de Réglage automatique apparaît comme indiqué dans l'écran central. Appuyez pour ajuster automatiquement le signal PC entrant. Les valeurs de réglage approximatif, de réglage précis et de position sont ajustées automatiquement.
(Disponible en mode analogique uniquement)

AUTO

Pour faire la fonction du réglage automatique plus forte, effectuez la fonction 'AUTO' lorsque le **MODE d'AUTO** est allumé.
(Appuyez ici pour visualiser les séquences animées Réglage Automatique.)

- Si le réglage automatique ne fonctionne pas correctement, appuyez de nouveau sur le bouton Auto (Auto) pour obtenir un réglage encore plus précis de l'image.
- Si vous modifiez la résolution à partir du panneau de configuration, la fonction Auto sera lancée automatiquement.

➔ MagicBright™



Menu

Table des matières

MagicBright™

Appuyez une nouvelle fois le bouton MagicBright et sélectionnez le mode souhaité.
- quatre différents modes (Personnalisé/Texte/Internet/Loisir)

➔ Luminosité



Menu	Table des matières
Luminosité	Ajustez la luminosité.

➤ Source







Menu	Table des matières
Source	Ilume l'indicateur du signal d'entrée en cours de présentation.

1. Image	Luminosité	Contraste			
2. Couleur	Nuance Coul.	Contrôle Couleur	Gamma		
3. Qualité Image	Regl. Base	Regl. Prec.	Netteté	Position H	Position V
4. OSD	Langue	Position H	Position V	Transparence	Aff. heure
5. Configuration	Source auto	Réinitial. Image	Réinitial. Couleur		
6. Information					







➤ Picture



Menu	Table des matières	Lecture/Stop
Luminosité	Ajustez la luminosité. Fonctions de commande directe : Lorsque l'OSD n'est pas à l'écran, appuyez sur le bouton pour régler la luminosité.	 
Contraste	Ajustez le contraste.	 

➤ Couleur



Menu	Table des matières	Lecture/Stop
Nuance coul.	Le ton de la couleur peut être modifiée et l'un des quatre modes peut être sélectionné – Froide , Normale, Chaude et Personnalis . é	 
Contrle Couleur	Suivez ces étapes pour ajuster la commande de couleur R,V,B.	 
Gamma	Sélectionnez une des trois valeurs gamma prédéfinies.	 

➔ Qualit Image



Menu	Table des matières	Lecture/Stop
Regl. Base	Supprime le bruit tel que les bandes verticales. Le réglage de base peut déplacer l'image dans l'écran. Vous aurez peut-être à la replacer au milieu en utilisant le menu Horizontal Control (Contrôle Horizontal). (Disponible en mode analogique uniquement)	
Regl. Prec.	Supprime le bruit tel que les bandes horizontales. Si les parasites persistent même après le réglage fin, recommencez après avoir réglé la fréquence (vitesse de rafraîchissement). (Disponible en mode analogique uniquement)	
Netteté	Suivez ces instructions pour modifier la clarté de l'image.	
Position H	Suivez les instructions suivantes pour changer la position de l'image sur le moniteur. (Disponible en mode analogique uniquement)	
Position V	Suivez les instructions suivantes pour changer la position de l'image sur le moniteur. (Disponible en mode analogique uniquement)	




➔ OSD



Menu	Table des matières	Lecture/Stop
Langue	<p>Suivez ces points pour changer la langue utilisée dans le menu. Vous pouvez choisir une des sept langues (English, Deutsch, Français, Italiano , Español, Svenska, Russe)</p> <p>Remarque: La langue choisie sera utilisée uniquement dans l'OSD.</p> <p>Elle n'a aucun effet sur les logiciels de l'ordinateur.</p>	
Position H	Vous pouvez changer la Position H.ontale où le menu d'OSD apparaît sur votre moniteur.	
Position V	Vous pouvez changer la Position V.icale où le menu d'OSD apparaît sur votre moniteur.	
Demi-teinte	Changer l'opacité du fond de l'OSD.	
Aff. heure	<p>Le menu s'éteindra automatiquement si aucun réglage ne s'est fait pendant un certain temps.</p> <p>Vous pouvez fixer un certain laps de temps dont le menu attendra avant qu'il s'éteigne.</p>	

Configuration



Menu	Table des matières	Lecture/Stop
Source auto	Pour sélectionner automatiquement le signal d'entrée, sélectionnez Source auto .	
Réinitial. image	Les paramètres de l'image sont remplacés par les valeurs usine définies par défaut.	
Réinitial. couleur	Les paramètres de couleurs sont remis avec les valeurs prédéfinies par défaut.	

➔ **Information**



Menu	Table des matières
Information	Affiche une source vidéo, mode d'affichage dans l'OSD.



1. Il permet d'ouvrir l'OSD et d'activer un élément de menu en surbrillance.
2. Pour régler les éléments du menu.
3. Pour régler les éléments du menu.
4. Active le menu mis en surbrillance.
5. Appuyez pour ajuster automatiquement le signal PC entrant. Les valeurs de réglage approximatif, de réglage précis et de position sont ajustées automatiquement.

➔ **AUTO**



Menu

Table des matières

Lorsque vous appuyez sur le bouton "**AUTO**", l'écran de Réglage automatique apparaît comme indiqué dans l'écran central. Appuyez pour ajuster automatiquement le signal PC entrant. Les valeurs de réglage approximatif, de réglage précis et de position sont ajustées automatiquement.

AUTO

Pour faire la fonction du réglage automatique plus forte, effectuez la fonction 'AUTO' lorsque le **MODE d'AUTO** est allumé. (Appuyez ici pour visualiser les séquences animées Réglage Automatique.)

- Si le réglage automatique ne fonctionne pas correctement, appuyez de nouveau sur le bouton Auto (Auto) pour obtenir un réglage encore plus précis de l'image.
- Si vous modifiez la résolution à partir du panneau de configuration, la fonction Auto sera lancée automatiquement.

➔ MagicBright™



Menu

Table des matières

MagicBright™

Appuyez une nouvelle fois le bouton MagicBright et sélectionnez le mode souhaité.
- quatre différents modes (Personnalisé/Texte/Internet/Loisir)

➔ Luminosité



Menu	Table des matières
Luminosité	Ajustez la luminosité.

Boutons de contrôle de l'utilisateur | Fonctions de commande directe | **Fonctions OSD**

1. Image	Luminosité	Contraste			
2. Couleur	Nuance Coul.	Contrôle Couleur	Gamma		
3. Qualité Image	Regl. Base	Regl. Prec.	Netteté	Position H	Position V
4. OSD	Langue	Position H	Position V	Transparence	Aff. heure
5. Configuration	Réinitial. Image	Réinitial. Couleur			
6. Information					







Picture



Menu	Table des matières	Lecture/Stop
Luminosité	Ajustez la luminosité. Fonctions de commande directe : Lorsque l'OSD n'est pas à l'écran, appuyez sur le bouton pour régler la luminosité.	
Contraste	Ajustez le contraste.	





→ Couleur






Menu	Table des matières	Lecture/Stop
Nuance coul.	Le ton de la couleur peut être modifiée et l'un des quatre modes peut être sélectionné – Froide , Normale, Chaude et Personnalis . é	 
Contrle Couleur	Suivez ces étapes pour ajuster la commande de couleur R,V,B.	 
Gamma	Sélectionnez une des trois valeurs gamma prédéfinies.	 

→ Qualit Image








Menu	Table des matières	Lecture/Stop
Regl. Base	Supprime le bruit tel que les bandes verticales. Le réglage de base peut déplacer l'image dans l'écran. Vous aurez peut-être à la replacer au milieu en utilisant le menu Horizontal Control (Contrôle Horizontal).	 
Regl. Prec.	Supprime le bruit tel que les bandes horizontales. Si les parasites persistent même après le réglage fin, recommencez après avoir réglé la fréquence (vitesse de	 

	rafraîchissement).	
Netteté	Suivez ces instructions pour modifier la clarté de l'image.	
Position H	Suivez les instructions suivantes pour changer la position de l'image sur le moniteur.	
Position V	Suivez les instructions suivantes pour changer la position de l'image sur le moniteur.	

➔ OSD



Menu	Table des matières	Lecture/Stop
Langue	Suivez ces points pour changer la langue utilisée dans le menu. Vous pouvez choisir une des sept langues (English, Deutsch, Français, Italiano, Español, Svenska, Russe) Remarque: La langue choisie sera utilisée uniquement dans l'OSD. Elle n'a aucun effet sur les logiciels de l'ordinateur.	
Position H	Vous pouvez changer la Position H.ontale où le menu d'OSD apparaît sur votre moniteur.	
Position V	Vous pouvez changer la Position V.icale où le menu d'OSD apparaît sur votre moniteur.	
Demi-teinte	Changer l'opacité du fond de l'OSD.	
Aff. heure	Le menu s'éteindra automatiquement si aucun réglage ne s'est fait pendant un certain temps. Vous pouvez fixer un certain laps de temps dont le menu attendra avant qu'il s'éteigne.	

➔ Configuration



Menu	Table des matières	Lecture/Stop
Réinitial. image	Les paramètres de l'image sont remplacés par les valeurs usine définies par défaut.	
Réinitial. couleur	Les paramètres de couleurs sont remis avec les valeurs prédéfinies par défaut.	

➔ **Information**



Menu	Table des matières
Information	Affiche une source vidéo, mode d'affichage dans l'OSD.

MagicTune™ Aide

Généralités | Installation | Mode OSD | Calibration des couleurs | Désinstaller | En cas de problème

■ Généralités

■ Qu'est-ce que MagicTune™ ?

Les performances du moniteur peuvent varier suivant votre carte vidéo, votre ordinateur, les conditions d'éclairage ou tout autre facteur environnemental. Si vous voulez que votre moniteur vous affiche la meilleure image possible, vous devez le régler selon vos préférences. Malheureusement, les commandes manuelles pour régler l'image se révèlent souvent insuffisantes. Un réglage correct nécessite un programme facile à utiliser qui suit un processus, étape par étape, afin d'obtenir la meilleure qualité d'image possible.

Dans la plupart des cas, même les réglages les plus simples, comme celui de la luminosité ou du contraste, nécessite une navigation sur plusieurs niveaux dans les menus affichés à l'écran par l'OSD. Ils ne sont pas toujours faciles à appréhender. De plus, il n'y a aucune aide pour vous aider à paramétrer correctement les commandes du moniteur. Les paramètres d'affichage de chaque utilisateur peuvent être enregistrés. Cela permet de pouvoir choisir facilement des caractéristiques d'affichage si plusieurs personnes utilisent le même moniteur ou si un même utilisateur a prédéfini plusieurs réglages basés sur un contenu ou des conditions d'éclairage différents.



■ Fonctionnalité de base

MagicTune™ est un utilitaire qui permet un réglage du moniteur et des couleurs en utilisant le protocole [DDC/CI \(Interface de contrôle des données relatives à l'affichage\)](#). Tous les réglages de l'affichage sont réalisés via le logiciel pour ne plus avoir à utiliser les menus de l'OSD. MagicTune gère Windows 98SE, Me, 2000, NT, XP Home, et XP Professional.

MagicTune vous permet un réglage précis de l'affichage. Il vous permet aussi d'enregistrer et d'utiliser facilement la configuration de votre moniteur qui vous convient le mieux.



■ Mode OSD

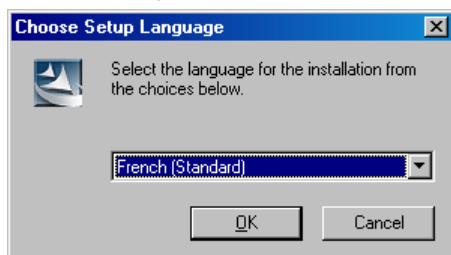
Le mode OSD permet un réglage facile des paramètres du moniteur sans suivre les étapes prédéfinies. Vous pouvez accéder à chaque élément du menu pour un réglage facile.

MagicTune™ Aide

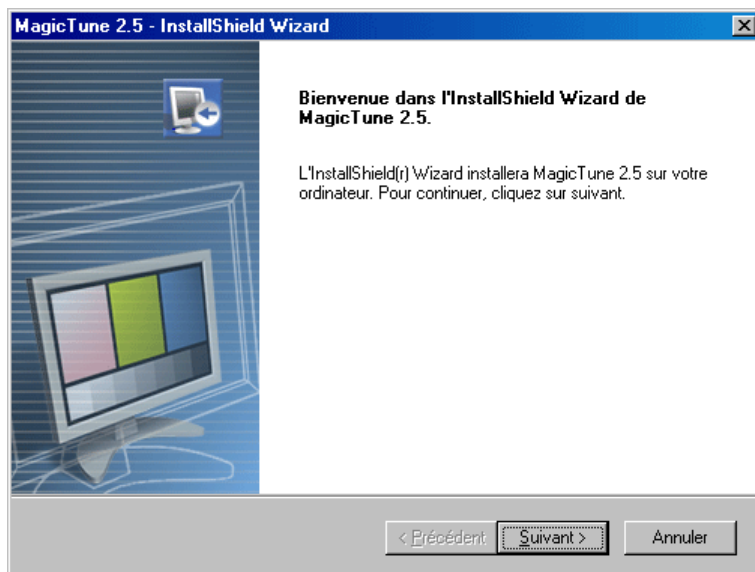
Généralités | **Installation** | Mode OSD | Calibration des couleurs | Désinstaller | En cas de problème

Installation

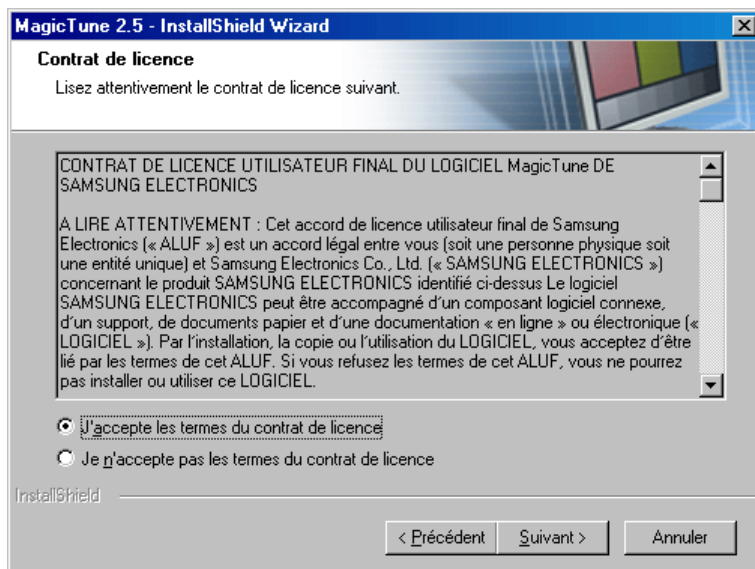
1. Insérez le CD-ROM d'installation dans le lecteur de CD-ROM.
2. Cliquez sur le fichier d'installation de MagicTune.
3. Sélectionnez la langue utilisée lors de l'installation puis cliquez sur "Suivant".



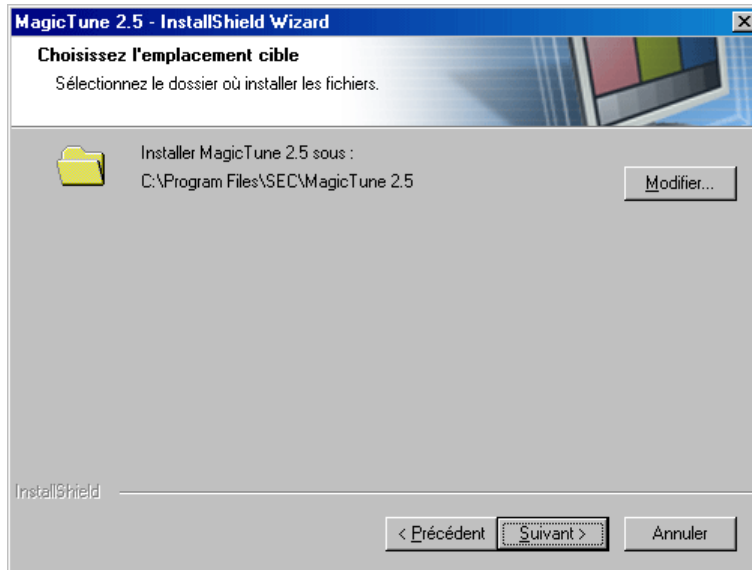
4. Lorsque la fenêtre InstallShield Wizard apparaît, cliquez sur "Suivant".



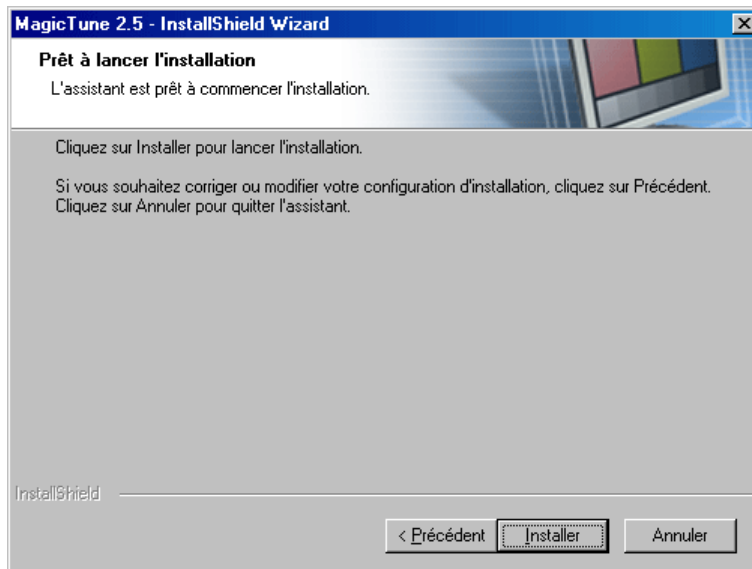
5. Cochez "J'accepte les termes du contrat de licence" pour accepter les termes d'utilisation.



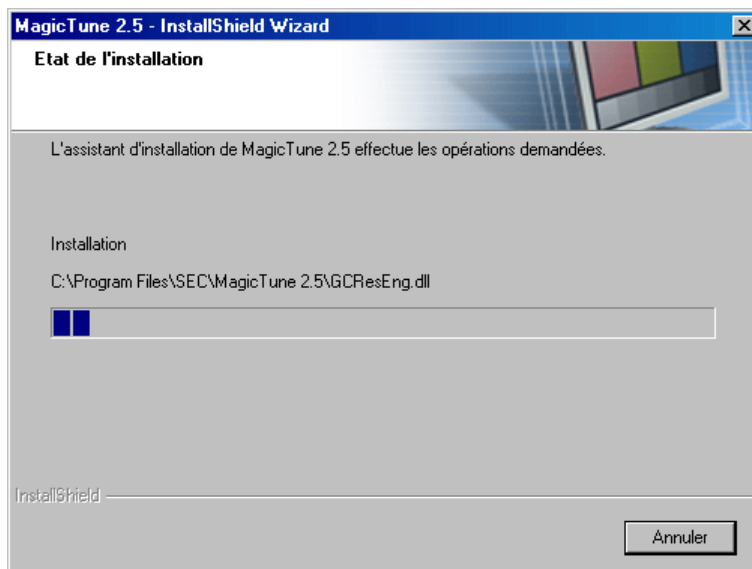
6. Sélectionnez un dossier dans lequel peut s'installer le programme MagicTune.



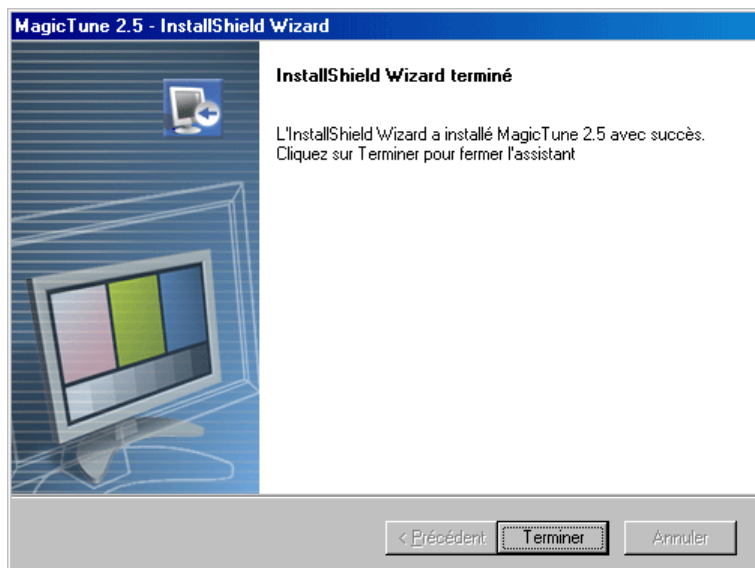
7. Cliquez sur "Installer".



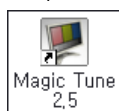
8. La fenêtre "Etat de l'installation".



9. Cliquez sur "Terminer".



10. Lorsque l'installation est terminée, l'icône exécutable de MagicTune 2.5 apparaît sur votre bureau.



Double-cliquez sur cette icône pour lancer le programme.

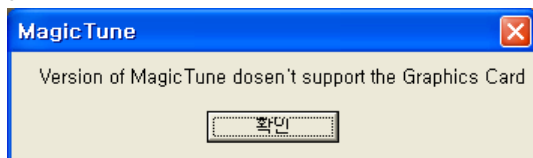


L'icône de MagicTune peut ne pas être visible. Cela dépend des spécificités de votre système informatique ou de votre moniteur. Si cela vous arrive, appuyez sur la touche F5.

11. La fenêtre suivante apparaît si l'installation s'est bien passée.



12. Le message d'erreur suivant indique que le système utilise une carte vidéo que MagicTune ne peut pas gérer.



? Problèmes d'installation

L'installation de MagicTune 2.5 peut être affectée par différents facteurs tels que la carte vidéo, la carte mère ou l'environnement réseau. Référez-vous au chapitre "En cas de problème" si vous avez rencontré des difficultés pendant l'installation.

! Configuration recommandée

Systemes d'exploitation

- Windows 98 SE
- Windows Me
- Windows NT
- Windows 2000
- Windows XP Home Edition
- Windows XP Professional

Matériel

- 32Mo de mémoire ou supérieur
- 25Mo de disque dur ou supérieur

* v [site web](#)de MagicTune.

MagicTune™ Aide

Généralités | Installation | **Mode OSD** | Calibration des couleurs | Désinstaller | En cas de problème

MagicTune vous permet un réglage précis de l'affichage. Il vous permet aussi d'enregistrer et d'utiliser facilement la configuration de votre moniteur qui vous convient le mieux.



- Suivant les spécificités de chaque moniteur, il risque d'y avoir des différences entre les explications contenues dans le manuel et ce qu'affiche le mode OSD.
- Lorsque Pivot fonctionne, une partie du programme de MagicTune peut ne pas fonctionner correctement.

Mode OSD



Pour tous les moniteurs, le mode OSD facilite le réglage des paramètres. Lorsqu'ils sont sélectionnés, chaque onglet de la fenêtre de contrôle affiche une description générale des éléments de réglage du sous-menu. Lorsqu'ils sont sélectionnés, chaque onglet affiche une liste de menus. Pour un réglage rapide des paramètres du moniteur, le mode OSD vous permet un accès facile et agréable aux différents onglets et éléments de sous-menus.

Définition des boutons

OK	Applique tous les changements définis puis ferme MagicTune.
Réinitialiser	Restaure les valeurs par défaut du moniteur des paramètres présents dans la fenêtre active.
Annuler	Permet de quitter MagicTune sans appliquer les changements définis. Si vous n'avez modifié aucun paramètre dans la fenêtre de contrôle et que vous cliquez sur "Annuler", cela n'aura aucune conséquence.

▣ Définition de l'onglet Image

Permet à l'utilisateur de régler les paramètres de l'écran à sa convenance.



Luminosité

Éclairci ou assombri l'ensemble de l'écran. Les détails de l'image des zones les plus sombres peuvent disparaître si la luminosité n'est pas réglée comme il faut. Réglez la luminosité pour obtenir les meilleures conditions de visualisation possibles.

Contraste

Règle la différence de luminosité entre les zones claires et les zones sombres de l'écran. Il détermine la netteté de l'image.

Résolution

Liste toutes les résolutions que peut gérer ce programme.

MagicBright™

Premere nuovamente il pulsante MagicBright e selezionare la modalità desiderata.
- quattro diverse modalità:

1. Texte: Pour tout ce qui est documentation ou lors d'importants travaux dans des textes.
2. Internet: Pour tout ce qui est travail dans des images complexes comme des textes et des graphiques.
3. Divertissement: Pour regarder des films venant du lecteur de DVD ou d'un CD Vidéo.
4. Personnaliser: Bien que les valeurs aient été rigoureusement choisies par nos ingénieurs, les valeurs préconfigurées peuvent ne pas vous convenir. Cela dépend de vos goûts. Si tel est le cas, réglez la Brightness (Luminosité) et le Contrast (Contraste) en utilisant le menu de l'OSD.



▣ Définition de l'onglet Couleurs

Règle la "chaleur" de l'arrière-plan du moniteur ou de la couleur de l'image.



Teinte Color Control Calibrage



Le ton de la couleur peut être changé.

Teinte

- Chaude - Normale - Froide
- Personnaliser

Règle les couleurs de l'image du moniteur.

Contrôle couleurs Vous pouvez modifier la couleur de votre moniteur suivant votre préférence.

- R - G - B

Calibrage

Il s'agit du processus selon lequel les couleurs de votre choix sont optimisées et enregistrées. Vous allez trouver MagicTune très utile si vous faites partie de ceux qui souhaite pouvoir voir leurs images avec tous leurs détails - y compris les images web et celles produites par un appareil photo ou un scanner numérique.



■ Définition de l'onglet Géométrie

Règle les valeurs de Configuration des images et Position.



Configuration des images Position



Configuration des images

- Fine : Supprime le bruit tel que les bandes horizontales. Si les parasites persistent même après le réglage fin, recommencez après avoir réglé la fréquence (vitesse de rafraîchissement).
- Grossière : Supprime le bruit tel que les bandes verticales. Le réglage de base peut déplacer l'image dans l'écran. Vous aurez peut-être à la replacer au milieu en utilisant le menu Horizontal Control (Contrôle Horizontal).
- Configuration automatique : Le réglage automatique permet au moniteur de s'adapter de lui-même au signal vidéo entrant. Les valeurs Fine, Grossière et Position sont réglées automatiquement.

Position

Permet de régler la position horizontale et verticale de l'écran.



■ Définition de l'onglet Option

Vous pouvez configurer MagicTune en utilisant les options suivantes.



Affiche la boîte de dialogue des préférences. Les préférences sélectionnées sont

identifiables grâce au "V" dans la case à cocher. Pour sélectionner ou désélectionner une préférence, positionnez votre curseur sur la case à cocher et cliquez.

Préférence

- Activer menu plateau des tâches - Pour accéder aux menus de MagicTune, cliquez sur l'icône [menu Barre des tâches].
Les menus ne s'affichent pas si l'option [Activer menu plateau des tâches] est décochée dans les [Paramètres de base] de la boîte [Option].
- Sélectionner langue - La langue choisie n'affecte que l'OSD.

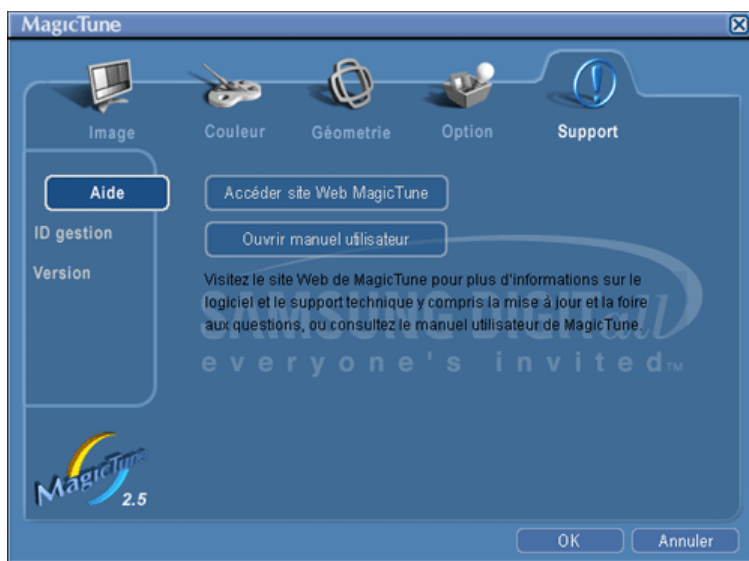
Sélection Source

- Analog
- Digital



■ Définition de l'onglet Support

Affiche les Infos Moniteur ainsi que le numéro de version du programme et vous permet d'utiliser la fonction Aide.



Aide

Rendez vous sur le site web de MagicTune ou ouvrez les fichiers d'aide (Manuel de l'utilisateur) si vous avez besoin d'aide lors de l'installation ou de l'utilisation de MagicTune. Le Manuel de l'utilisateur s'ouvre dans n'importe quelle fenêtre de navigation.

ID gestion

Ouvre une fenêtre contenant les informations relatives au moniteur telles que sa date de fabrication.

Version

Afficher le numéro de version de MagicTune.

MagicTune™ Aide

Généralités | Installation | Mode OSD | **Calibration des couleurs** | Désinstaller | En cas de problème

Calibration des couleurs

1. Calibration des couleurs



“Réglage des couleurs” vous guide pour que permette à votre moniteur d’afficher des couleurs optimales.

Procédez suivant ces cinq étapes pour obtenir un réglage optimal des couleurs pour votre moniteur.

1. Utilisez “Ascenseur de réglage de la Luminosité” pour faire correspondre la luminosité de la surface de contrôle avec la luminosité de la forme de l’arrière-plan.
2. Lorsque vous détectez une couleur spéciale dans la “surface de contrôle”, déplacez le curseur de contrôle dans la direction de la couleur en vous référant au “cercle des couleurs de référence”.
=> Lorsque vous avez terminé le réglage, vous ne devez plus détecter de couleur dans la surface de contrôle.
3. Lorsque vous en avez terminé avec l’étape 1, cliquez sur le bouton “Suivant”.
4. Répétez les procédures 1), 2) et 3) pour les étapes 2 à 5 restantes.
5. Vous pouvez facilement visualiser les effets des réglages en cliquant sur le bouton “Aperçu”!



2. Aperçu



Appuyez sur le bouton "Aperçu" dans "Réglage de couleurs"
L'image ci-dessus va s'afficher.

1. Appuyez sur le bouton "Afficher calibration" pour voir les effets des réglages que vous venez de faire.
2. Appuyez sur le bouton "Afficher décalibration" pour voir l'image originale.

MagicTune™ Aide

Généralités | Installation | Mode OSD | Calibration des couleurs | **Désinstaller** | En cas de problème

Désinstaller

Le programme MagicTune ne peut être supprimé qu'en utilisant l'option "Ajout/Suppression de programmes" du Panneau de configuration de Windows.

Suivez les étapes suivantes pour désinstaller MagicTune.

1. Allez dans la [Barre des tâches] ' [Démarrer] ' [Paramètres] puis dans [Panneau de configuration]. Si le programme fonctionne avec Windows XP, allez dans le [Panneau de configuration] du menu [Démarrer].
2. Dans le Panneau de configuration, cliquez sur l'icône "Add or Remove Programs(Ajout/Suppression de programmes)".
3. Dans la fenêtre "Add or Remove Programs(Ajout/Suppression de programmes)", descendez jusqu'à "MagicTune". Cliquez dessus pour le mettre en surbrillance.
4. Cliquez sur le bouton "Change/Remove(Modifier/Supprimer)" pour supprimer le programme.
5. Cliquez sur "Yes(Oui)" pour lancer le processus de désinstallation.
6. Attendez que la boîte de dialogue "Uninstall Complete(Suppression terminée)" apparaisse.

Allez sur le [site web](#) de MagicTune pour trouver un support technique concernant MagicTune, une Foire aux questions (FAQ) (questions et réponses) ainsi que les mises à jour des logiciels.

MagicTune™ Aide

Généralités | Installation | Mode OSD | Calibration des couleurs | Désinstaller | **En cas de problème**

En cas de problème

- MagicTune peut ne pas fonctionner si le moniteur a été remplacé ou si le pilote de la carte graphique a été mis à jour alors que MagicTune fonctionnait. Si tel est le cas, redémarrez votre système.

À vérifier si MagicTune ne fonctionne pas correctement.

* La fonction MagicTune n'est disponible que pour les PC fonctionnant avec un système d'exploitation Windows supportant la fonction "Plug and Play".

*** Si vous souhaitez vérifier que votre PC supporte bien la fonction MagicTune, suivez les étapes suivantes (pour Windows XP) :**

Panneau de configuration -> Performance et Maintenance -> Système -> Configuration -> Gestionnaire de périphériques -> Moniteurs -> Après avoir supprimé le moniteur "Plug and Play", trouvez "Ecran Plug and Play" en recherchant un nouveau matériel.

- Allez sur le [site web](#) de MagicTune pour trouver un support technique concernant MagicTune, une Foire aux questions (FAQ) (questions et réponses) ainsi que les mises à jour des logiciels.





[List à Vérifier](#) | [Question & Réponse](#) | [Contrôle du Dispositif d'Autotest](#)



Avant de faire appel au service après-vente, vérifiez les informations contenues dans cette partie du manuel et regardez si les problèmes peuvent être résolus par vous-même. Si vous avez besoin d'assistance, veuillez appeler le numéro figurant sur la carte de garantie ou celui qui apparaît dans la section information, ou [encore contactez votre vendeur](#).

Symptôme	Liste à Vérifier	Solutions
Pas d'image sur l'écran Je ne peux pas allumer le moniteur.	Est-ce que le câble électrique est connecté correctement?	Vérifiez la Connexion du câble électrique et la prise de courant.
	Pouvez - vous observer " Vérif. câble signal " sur l'écran?	(branché au moyen du câble D-sub) Vérifiez que l'ordinateur est convenablement branché. (branché au moyen du câble DVI) Si le câble est correctement branché mais que vous avez toujours le même message à l'écran, il est possible que le moniteur soit en mode "Analogique". Utilisez la fonction de conversion de source située en façade du moniteur pour que le moniteur vérifie de nouveau le signal d'entrée.
	Si l'appareil est mis sous tension, redémarrer encore une fois votre ordinateur, l'écran de démarrage apparaît.	Si l'écran de démarrage apparaît, faites démarrer l'ordinateur en mode "sans échec" (Window ME/2000/XP), puis modifiez la fréquence de la carte vidéo. (Référer aux modes Pré-établir l'Affichage) Note: Si l'écran de démarrage n'apparaît pas, contactez un centre de service ou votre vendeur .
Pouvez-vous voir " Mode non optimal. Mode conseillé 1280 x 1024 60Hz " sur l'écran?	Vous pouvez voir ce message quand le signal de la carte vidéo dépasse la résolution maximale et la fréquence. Ajustez la résolution maximale et la fréquence applicable au	

		moniteur.
		Si l'affichage est supérieur au SXGA ou à 75Hz, le message "Mode non optimal. Mode conseillé 1280 x 1024 60Hz" s'affiche. Si l'affichage est supérieur à 85Hz, il fonctionne correctement mais le message "Mode non optimal. Mode conseillé 1280 x 1024 60Hz" s'affiche pendant une minute puis disparaît. Veuillez définir les paramètres suivant le mode recommandé pendant cette minute (le message s'affiche de nouveau si le système est redémarré).
	Il n'y a pas d'image à l'écran.	Le moniteur est en mode de PowerSaver. Appuyez sur une touche du clavier ou bougez la souris pour activer le moniteur et restaurer l'image. Si le moniteur ne répond toujours pas, activez la conversion de source située en façade du moniteur ou bien essayez de bouger la souris ou d'appuyer sur une touche du clavier.
	Branché au moyen du câble DVI ?	Vous pouvez voir apparaître un écran blanc si vous lancez le système avant d'avoir branché le câble DVI ou si vous débranchez et rebranchez le câble DVI pendant que le système est en marche car certains types de cartes graphiques n'envoient pas de signaux vidéo. Branchez le câble DVI puis relancez le système.
L'écran montre des couleurs étranges ou affiche seulement en noir et blanc.	Est-ce que l'écran affiche seulement une seule couleur comme si vous regardez à travers un papier cellophane?	Ajustez la Position et la Taille en se référant à l'OSD.
	Avez - vous ajusté la résolution ou la fréquence pour le moniteur?	Redémarrer l'ordinateur.
	Est- ce que la carte video est placée correctement?	Installez la carte vidéo en suivant le guide pour la carte vidéo.
Subitement, l'écran semble déséquilibré.	Avez-vous changé la carte vidéo ou le pilote?	Ajustez la Position et la Taille en se référant à l'OSD.
	Avez - vous ajusté la résolution ou la fréquence pour le moniteur?	Ajustez la résolution et la fréquence de la carte vidéo. (Référer aux modes Pré-établir l'Affichage).
	L'écran peut être non-équilibré à cause du cycle du signal de la carte vidéo. Réajustez- le en se référant à l'OSD.	
L'écran est hors de focalisation.	Avez - vous ajusté la résolution ou la fréquence du moniteur?	Ajustez la résolution et la fréquence de la carte vidéo. (Référer aux modes Pré-établir l'Affichage).

LED clignote mais il n'y a pas d'images sur l'écran.	Est-ce que la fréquence est ajustée correctement lorsque vous vérifiez le "Mode d'Affichage" dans le menu?	Ajustez la fréquence en se référant au guide de la carte vidéo et les modes Pré-établi l'Affichage (La fréquence maximale par résolution peut être différente d'un produit à l'autre.)
Il y a seulement 16 couleurs qui sont montrées sur l'écran. Les couleurs de l'écran changent en changeant la carte vidéo.	Est-ce que les couleurs de Windows sont installées correctement?	Pour Windows ME/2000/XP: Paramétrez correctement les couleurs dans le Panneau de Contrôle, à l'Affichage, à l'Installation.
	Est-ce que la carte vidéo a été placée correctement?	Installez la carte vidéo en se référant au guide d'installation de la carte vidéo.
Il y a un message qui s'affiche "Moniteur Inconnu, Plug&Play (Vesa DDC) moniteur trouvé".	Avez-vous installé le pilote du moniteur?	Installez le pilote du moniteur selon les Instructions pour l'Installation du Pilote.
	Voir le guide de la carte vidéo pour voir si la fonction Plug&Play (VESA DDC) peut être supportée.	Installez le pilote du moniteur selon les Instructions pour l'Installation du Pilote.
MagicTune ne fonctionne pas correctement.	Avez-vous changé de PC ou de carte graphique ?	Téléchargez le programme le plus récent. Le programme peut être téléchargé sur le site http://www.samsung.com/ .

• **Vérifiez les éléments suivants pour voir s'il y a des problèmes avec le moniteur.**

1. Vérifiez si le fil électrique et le câble sont correctement connectés à l'ordinateur.
2. Vérifiez si l'ordinateur émet un "beep" sonore plus de 3 fois lorsqu'il démarre.
(Si c'est le cas, demandez le service après-vente pour votre carte mère)
3. Si vous installez une nouvelle carte vidéo ou si vous assemblez un ordinateur(PC), vérifiez si l'adaptateur (vidéo) et le pilote du moniteur sont bien installés
4. Contrôlez si le taux de rafraîchissement de l'écran est placé à 75Hz ou à 85Hz (Ne pas dépasser 60Hz quand vous utilisez la résolution maximale.)
5. Si vous avez un problème en installant l'adaptateur, démarrez en mode "Sans Échec", puis enlever le Pilote d'Affichage qui se trouve sur le "**Panneau de Contrôle, Système, Administration des Périphériques**", et redémarrer l'ordinateur pour réinstaller le pilote de l'adaptateur (vidéo).



Si les problèmes se produisent répétitivement, [contactez un centre de service agréé](#).

• **Question & Réponse**

Question	Réponse
Comment puis-je changer la fréquence?	La fréquence peut être modifiée par reconfiguration de la carte vidéo. Notez que le support de la carte vidéo peut varier selon la version du pilote utilisé. (Faire référence à l'ordinateur ou au pilote de la carte vidéo pour les détails)
Comment puis-je ajuster la résolution?	Windows ME/XP/2000: Modifiez la résolution dans Panneau de Contrôle, Affichage, Installation. * Contactez le fabricant de la carte vidéo pour plus de

	détails.
Comment puis-je installer la fonction Power Saving?	Windows ME/XP/2000: Installez la fonction dans le BIOS-SETUP de l'ordinateur ou dans l'économiseur d'écran.(Se référer à Windows/ Guide de l'Ordinateur)
Comment puis-je nettoyer le boîtier extérieur/ le Panneau LCD?	Déconnectez le fil électrique ensuite nettoyez le moniteur avec un tissu doux en se servant également de solution nettoyante ou d'eau ordinaire. Ne pas laisser de détergent ni faire d'égratignure sur la boîtier. Ne pas laisser l'eau s'infiltrer dans le moniteur.

● Contrôle du Dispositif d'Autotest

[Contrôle du Dispositif d'Autotest](#) | [Messages d'Avertissements](#) | [Environnement](#) | [Conseils utiles](#)

Un dispositif d'Autotest est fourni pour que vous puissiez vous-meme contrôler le fonctionnement du moniteur. Si votre moniteur et l'ordinateur sont correctement branchés mais l'écran de moniteur reste sombre et que l'indicateur de l'Alimentation clignote, lancez un dispositif d' Autotest en exécutant les étapes suivantes.

● Contrôle du Dispositif d'Autotest

1. Éteignez le moniteur et l'ordinateur.
2. Débranchez le câble vidéo qui est au dos de l'ordinateur.
3. Mettez sous tension votre moniteur.

Si votre moniteur fonctionne normalement, vous verrez une boîte avec une bordure et du texte comme illustrés ci-dessous: Les trois boîtes a l'intérieur de la bordure rouge sont rouge, verte, et bleue.



L'absence de l'une des boites indique un probleme avec votre moniteur. Cette boîte apparaît également pendant une opération normale si le câble vidéo est déconnecté ou endommagé.

4. Éteignez votre moniteur et reconnectez le câble vidéo; puis allumez votre ordinateur et le moniteur.

Si votre l'écran de moniteur reste vide malgré l'application des procédures précédentes, vérifiez le contrôleur de votre vidéo et le système de votre ordinateur.; votre moniteur fonctionne normalement.

● Messages d'Avertissements

S'il y a des anomalies avec le signal d'entrée,un message apparait sur l'écran ou l'écran reste noir meme si l'indicateur d'alimentaton LED est en mis sous tension. Le message pourrait indiquer que le moniteur est hors de l'intervalle de balayage et que vous avez besoin de contrôler le câble vidéo.



Si la fréquence de rafraîchissement verticale est réglée sur 85Hz ou plus, un message "Fréquence video trop élevée" apparaît en demi-teinte. Passez la fréquence de rafraîchissement verticale à 75Hz ou moins si ce message apparaît à l'écran.

● Environnement

La localisation et la position du moniteur peuvent influencer sur la qualité et sur les autres caractéristiques du moniteur.

1. La localisation et la position de moniteur peuvent influencer sur la qualité et sur les autres caractéristiques de moniteur. S'il y a un haut-parleur près de moniteur, débranchez et mettez-le dans un autre endroit.
2. Déplacez tous les dispositifs électroniques tels que radio, ventilateur, horloge, et téléphone qui se trouvent à moins d'un mètre du moniteur.

● Conseils utiles

- Un moniteur recrée les signaux visuels qu'il a reçus de l'ordinateur personnel (PC). Ainsi, s'il y a des problèmes avec l'ordinateur personnel (PC) ou la carte vidéo, cela peut rendre le moniteur blanc, avoir une coloration faible, un bruit de fond, Fréquence video trop élevée, etc. Dans ce cas, il faut d'abord vérifier la source du problème, et ensuite contacter un centre de service ou votre vendeur.

- **Jugez les conditions de travail du moniteur**

S'il n'y a pas d'image sur l'écran ou le message "**Mode non optimal**", "**Mode conseillé 1280 x 1024 60Hz**" apparaît, déconnectez le câble de l'ordinateur pendant que le moniteur est encore en marche.

- S'il y a un message sur l'écran ou si l'écran devient blanc, cela signifie que le moniteur est en état de marche.
- Dans ce cas, contrôlez les problèmes de l'ordinateur.



Avant de faire appel au service après-vente, vérifiez les informations contenues dans cette partie du manuel et regardez si les problèmes peuvent être résolus par vous-même. Si vous avez besoin d'assistance, veuillez appeler le numéro figurant sur la carte de garantie ou celui qui apparaît dans la section information, ou [encore contactez votre vendeur](#).

Symptôme	Liste à Vérifier	Solutions
Pas d'image sur l'écran Je ne peux pas allumer le moniteur.	Est-ce que le câble électrique est connecté correctement?	Vérifiez la Connexion du câble électrique et la prise de courant.
	Pouvez - vous observer " Vérif. câble signal " sur l'écran?	Vérifiez que l'ordinateur est convenablement branché.
	Si l'appareil est mis sous tension, redémarrer encore une fois votre ordinateur, l'écran de démarrage apparaît.	Si l'écran de démarrage apparaît, faite démarrer l'ordinateur en mode "sans échec" (Window ME/2000/XP) , puis modifiez la fréquence de la carte vidéo. (Référer aux modes Pré-établi l'Affichage) Note: Si l'écran de démarrage n'apparaît pas, contactez un centre de service ou votre vendeur ..
	Pouvez-vous voir " Mode non optimal. Mode conseillé 1280 x 1024 60Hz " sur l'écran?	Vous pouvez voir ce message quand le signal de la carte vidéo dépasse la résolution maximale et la fréquence. Ajustez la résolution maximale et la fréquence applicable au moniteur. If the display exceeds SXGA or 75Hz, a " Mode non optimal. Mode conseillé 1280 x 1024 60Hz " message is displayed. If the display exceeds 85Hz, the display will work properly but the " Mode non optimal. Mode conseillé 1280 x 1024 60Hz " message appears for one minute and then disappears. Please change to the recommended mode during this

		one-minute period. (The message is displayed again if the system is rebooted.)
	Il n'y a pas d'image à l'écran.	Le moniteur est en mode de PowerSaver. Appuyez sur une touche du clavier ou bougez la souris pour activer le moniteur et restaurer l'image. Si le moniteur ne répond toujours pas, activez la conversion de source située en façade du moniteur ou bien essayez de bouger la souris ou d'appuyer sur une touche du clavier.
L'écran montre des couleurs étranges ou affiche seulement en noir et blanc.	Est-ce que l'écran affiche seulement une seule couleur comme si vous regardez à travers un papier cellophane? Avez-vous ajusté la résolution ou la fréquence pour le moniteur? Est-ce que la carte vidéo est placée correctement?	Ajustez la Position et la Taille en se référant à l'OSD. Redémarrer l'ordinateur. Installez la carte vidéo en suivant le guide pour la carte vidéo.
Subitement, l'écran semble déséquilibré.	Avez-vous changé la carte vidéo ou le pilote? Avez-vous ajusté la résolution ou la fréquence pour le moniteur? L'écran peut être non-équilibré à cause du cycle du signal de la carte vidéo. Réajustez-le en se référant à l'OSD.	Ajustez la Position et la Taille en se référant à l'OSD. Ajustez la résolution et la fréquence de la carte vidéo. (Référer aux modes Pré-établir l'Affichage).
L'écran est hors de focalisation.	Avez-vous ajusté la résolution ou la fréquence du moniteur?	Ajustez la résolution et la fréquence de la carte vidéo. (Référer aux modes Pré-établir l'Affichage).
LED clignote mais il n'y a pas d'images sur l'écran.	Est-ce que la fréquence est ajustée correctement lorsque vous vérifiez le "Mode d'Affichage" dans le menu?	Ajustez la fréquence en se référant au guide de la carte vidéo et les modes Pré-établir l'Affichage (La fréquence maximale par résolution peut être différente d'un produit à l'autre.)
Il y a seulement 16 couleurs qui sont montrées sur l'écran. Les couleurs de l'écran changent en changeant la carte vidéo.	Est-ce que les couleurs de Windows sont installées correctement? Est-ce que la carte vidéo a été placée correctement?	Pour Windows ME/2000/XP: Paramétrez correctement les couleurs dans le Panneau de Contrôle, à l'Affichage, à l'Installation. Installez la carte vidéo en se référant au guide d'installation de la carte vidéo.
Il y a un message qui s'affiche "Moniteur Inconnu, Plug&Play (Vesa DDC) moniteur trouvé".	Avez-vous installé le pilote du moniteur? Voir le guide de la carte vidéo pour voir si la fonction Plug&Play (VESA DDC) peut être supportée.	Installez le pilote du moniteur selon les Instructions pour l'Installation du Pilote. Installez le pilote du moniteur selon les Instructions pour l'Installation du Pilote.

MagicTune ne fonctionne pas correctement.

Avez-vous changé de PC ou de carte graphique ?

Téléchargez le programme le plus récent.
Le programme peut être téléchargé sur le site <http://www.samsung.com/>.

• Vérifiez les éléments suivants pour voir s'il y a des problèmes avec le moniteur.

1. Vérifiez si le fil électrique et le câble sont correctement connectés à l'ordinateur.
2. Vérifiez si l'ordinateur émet un "beep" sonore plus de 3 fois lorsqu'il démarre.
(Si c'est le cas, demandez le service après-vente pour votre carte mère)
3. Si vous installez une nouvelle carte vidéo ou si vous assemblez un ordinateur(PC), vérifiez si l'adaptateur (vidéo) et le pilote du moniteur sont bien installés
4. Contrôlez si le taux de rafraîchissement de l'écran est placé à 75Hz ou à 85Hz (Ne pas dépasser 60Hz quand vous utilisez la résolution maximale.)
5. Si vous avez un problème en installant l'adaptateur, démarrez en mode "Sans Échec", puis enlever le Pilote d'Affichage qui se trouve sur le "**Panneau de Contrôle, Système, Administration des Périphériques**", et redémarrer l'ordinateur pour réinstaller le pilote de l'adaptateur (vidéo).



Note Si les problèmes se produisent répétitivement, [contactez un centre de service agréé](#).

[List à Vérifier](#) | [Question & Réponse](#) | [Contrôle du Dispositif d'Autotest](#)

• Question & Réponse

Question	Réponse
Comment puis-je changer la fréquence?	La fréquence peut être modifiée par reconfiguration de la carte vidéo. Notez que le support de la carte vidéo peut varier selon la version du pilote utilisé. (Faire référence à l'ordinateur ou au pilote de la carte vidéo pour les détails)
Comment puis-je ajuster la résolution?	Windows ME/XP/2000: Modifiez la résolution dans Panneau de Contrôle, Affichage, Installation. * Contactez le fabricant de la carte vidéo pour plus de détails.
Comment puis-je installer la fonction Power Saving?	Windows ME/XP/2000: Installez la fonction dans le BIOS-SETUP de l'ordinateur ou dans l'économiseur d'écran. (Se référer à Windows/ Guide de l'Ordinateur)
Comment puis-je nettoyer le boîtier extérieur/ le Panneau LCD?	Déconnectez le fil électrique ensuite nettoyez le moniteur avec un tissu doux en se servant également de solution nettoyante ou d'eau ordinaire. Ne pas laisser de détergent ni faire d'égratignures sur la boîtier. Ne pas laisser l'eau s'infiltrer dans le moniteur.

[List à Vérifier](#) | [Question & Réponse](#) | [Contrôle du Dispositif d'Autotest](#)

• Contrôle du Dispositif d'Autotest

[Contrôle du Dispositif d'Autotest](#) | [Messages d'Alertes](#) | [Environnement](#) | [Conseils utiles](#)

Un dispositif d'Autotest est fourni pour que vous puissiez vous-même contrôler le fonctionnement du moniteur. Si votre moniteur et l'ordinateur sont correctement branchés mais l'écran de moniteur reste sombre et que l'indicateur de l'alimentation clignote, lancez un dispositif d'Autotest en exécutant les étapes suivantes.

● Contrôle du Dispositif d'Autotest

1. Éteignez le moniteur et l'ordinateur.
2. Débranchez le câble vidéo qui est au dos de l'ordinateur.
3. Mettez sous tension votre moniteur.

Si votre moniteur fonctionne normalement, vous verrez une boîte avec une bordure et du texte comme illustrés ci-dessous: Les trois boîtes à l'intérieur de la bordure rouge sont rouge, verte, et bleue.



L'absence de l'une des boîtes indique un problème avec votre moniteur. Cette boîte apparaît également pendant une opération normale si le câble vidéo est déconnecté ou endommagé.

4. Éteignez votre moniteur et reconnectez le câble vidéo; puis allumez votre ordinateur et le moniteur.

Si votre l'écran de moniteur reste vide malgré l'application des procédures précédentes, vérifiez le contrôleur de votre vidéo et le système de votre ordinateur.; votre moniteur fonctionne normalement.

● Messages d'Avertissements

S'il y a des anomalies avec le signal d'entrée, un message apparaît sur l'écran ou l'écran reste noir même si l'indicateur d'alimentation LED est en mis sous tension. Le message pourrait indiquer que le moniteur est hors de l'intervalle de balayage et que vous avez besoin de contrôler le câble vidéo.



Si la fréquence de rafraîchissement verticale est réglée sur 85Hz ou plus, un message "Fréquence video trop élevée" apparaît en demi-teinte. Passez la fréquence de rafraîchissement verticale à 75Hz ou moins si ce message apparaît à l'écran.

● Environnement

La localisation et la position du moniteur peuvent influencer sur la qualité et sur les autres caractéristiques du moniteur.

1. La localisation et la position de moniteur peuvent influencer sur la qualité et sur les autres caractéristiques de moniteur. S'il y a un haut - parleur près de moniteur, débranchez et mettez -le dans un autre endroit.
2. Déplacez tous les dispositifs électroniques tels que radio, ventilateur, horloge, et téléphone qui se trouvent à moins d'un mètre du moniteur.

● Conseils utiles

- Un moniteur recrée les signaux visuels qu'il a reçu de l'ordinateur personnel(PC). Ainsi, s'il y a des problèmes avec l'ordinateur personnel (PC) ou la carte vidéo, cela peut rendre le moniteur blanc, avoir une coloration faible, un bruit de fond, Fréquence vidéo trop élevée, etc. Dans ce cas, il faut d'abord vérifier la source du problème, et ensuite contacter un centre de service ou votre vendeur.

- **Jugez les conditions de travail du moniteur**

S'il n'y a pas d'image sur l'écran ou le message "**Mode non optimal**", "**Mode conseillé 1280 x 1024 60Hz**" apparaît, déconnectez le câble de l'ordinateur pendant que le moniteur est encore en marche.

- S'il y a un message sur l'écran ou si l'écran devient blanc, cela signifie que le moniteur est en état de marche.
- Dans ce cas, contrôlez les problèmes de l'ordinateur.



[Spécifications générales](#) |
 [Économie d'énergie](#) |
 [Modes d'affichage prédéfinis](#)

» Général

Général	
Nom du Modèle	SyncMaster 710T / 711T / 701T
Panneau LCD	
Taille	17,0 inch en diagonal
Zone d'Affichage	337,92 (H) x 270,336 (V)
Pixel Pitch	0,264mm (H) x 0,264mm (V)
Type	a-si TFT active matrix
Synchronisation	
Horizontale	30 ~ 81 kHz
Verticale	56 ~ 75 Hz
Couleur d'Affichage	
16.194.277	
Résolution	
Résolution optimale	1280 x 1024@60 Hz
Résolution maximale	1280 x 1024@75 Hz
Signal d'Entrée, terminé	
RVB Analog, DVI compatible Digital RVB. Composé H/V Sync, SOG, 0,7 Vpp positif à 75 ohms, Separé H/V sync, Niveau TTL, positif ou négatif	
Fréquence maximale	
140 MHz	
Alimentation	
AC 90 ~ 264 VAC, 60/50 Hz ± 3Hz	
Câble signal	
Câble 15pin-to-15pin D-Sub ,détachable Câble DVI-D to DVI-D ,détachable	
Consommation d'Électricité	

Moins de 34W

Dimensions (LxPxH) / Poids (Support simple)

370,0 x 60,3 x 316,0 mm (Après avoir replié le pied)
370,0 x 195,4 x 386,5 mm (Après avoir installé le pied) / 4,4kg

Dimensions (LxPxH) / Poids (Support pivotant)

370,0 x 60,3 x 316,0 mm (Après avoir replié le pied)
370,0 x 200,0 x 404,0 mm (Après avoir installé le pied) / 5,8 kg

VESA Interface de support

100mm x 100mm (pour l'utilisation du matériel Specialty(Arm) Mounting)

Considérations Environnementales

Fonctionnement	Température: 50°F ~ 104°F (10°C ~ 40°C) Humidité: 10% ~ 80%, sans condensation
----------------	---

Stockage	Température: -4°F ~ 113°F (-20°C ~ 45°C) Humidité: 5% ~ 95%, sans condensation
----------	---

Capacité Plug and Play

Ce moniteur peut être installé sur n'importe quel système compatible Plug & Play. L'interaction entre le moniteur et le système de l'ordinateur vont fournir les meilleures conditions d'opération et d'installation du moniteur. Dans ce cas, l'installation du moniteur va se faire automatiquement, à moins que l'utilisateur souhaite choisir une configuration différente.

Point acceptable

Pour ce produit, on a utilisé un affichage TFT LCD fabriqué au moyen d'une technologie avancée de semi-conducteurs assurant une précision de 1ppm (un millionième). Cependant les pixels des couleurs ROUGE, VERTE, BLEUE et BLANCHE pourraient apparaître brillants ou encore noirs. Cela n'est pas dû à une mauvaise qualité et vous pouvez utiliser l'appareil sans inquiétude.

- Par exemple, il y a 3.932.160 sous-pixels dans ce produit.

REMARQUE : Le design et les spécifications peuvent changer sans préavis.

Spécifications générales | Économie d'énergie | Modes d'affichage prédéfinis

PowerSaver

Ce moniteur est doté d'un système d'économie d'énergie appelé "PowerSaver". Ce système fait passer en mode de base consommation électrique votre moniteur s'il n'a pas été utilisé pendant un certain laps de temps. Le moniteur retrouve son fonctionnement normal dès que vous bougez la souris de l'ordinateur ou si vous appuyez sur une touche du clavier. Pour économie d'énergie, veuillez couper l'alimentation de votre moniteur lorsque vous ne vous en servez pas ou lorsque vous le laissez sans l'utiliser pendant une longue période. Pour que le PowerSaver puisse fonctionner, votre moniteur doit être connecté à une carte vidéo, installée dans votre ordinateur, qui doit être compatible VESA, et conforme au DMPS. Utilisez l'utilitaire installé sur l'ordinateur pour configurer cette fonction.

Mode	Fonctionnement normal	Mode d'économie de puissance EPA/Energy 2000	Eteindre le courant électrique (Bouton d'Alimentation)	Eteindre le courant électrique (Interrupteur d'alimentation marche/arrêt) (option)
Indicateur d'alimentation	Vert	Vert, clignotant	Noir	Noir
Consommation d'électricité	Moins de 34W	Moins de 1W (Mode Off) (711T 1.5W)	Moins de 1W (120Vac/220 Vac)	Moins de 0W



Ce moniteur est conforme aux normes EPA Energy STAR® et Energy2000 lorsqu'il est utilisé avec un ordinateur équipé d'une fonctionnalité VESA DPMS. Étant en partenariat avec Energy STAR®, SAMSUNG affirme que ce produit répond aux directives de Energy STAR® concernant l'économie de l'énergie.

➤ Modes Pré-établis d'Affichage

Si le signal transféré à partir de l'ordinateur est le même que les Modes Pré-établis pour l'Affichage, l'écran sera alors ajusté automatiquement. Cependant, si le signal diffère, l'écran peut devenir noir alors que LED fonctionne. Référez-vous au guide de la carte vidéo et réglez l'écran ainsi:

Table 1. Modes Pré-établis d'Affichage

Mode d'affichage	Fréquence Horizontale (kHz)	Fréquence Verticale (Hz)	Fréquence(MHz)	Polarité de Synchronisation (H/V)
IBM, 640 x 350	31,469	70,086	25,175	+/-
IBM, 640 x 480	31,469	59,940	25,175	-/-
IBM, 720 x 400	31,469	70,087	28,322	-/+
MAC, 640 x 480	35,000	66,667	30,240	-/-
MAC, 832 x 624	49,726	74,551	57,284	-/-
MAC, 1152 x 870	68,681	75,062	100,00	-/-
VESA, 640 x 480	37,500	75,000	31,500	-/-
VESA, 640 x 480	37,861	72,809	31,500	-/-
VESA, 800 x 600	35,156	56,250	36,000	-/-
VESA, 800 x 600	37,879	60,317	40,000	+/+
VESA, 800 x 600	46,875	75,000	49,500	+/+
VESA, 800 x 600	48,077	72,188	50,000	+/+
VESA, 1024 x 768	48,363	60,004	65,000	-/-
VESA, 1024 x 768	56,476	70,069	75,000	-/-
VESA, 1024 x 768	60,023	75,029	78,750	+/+
VESA, 1152 x 864	67,500	75,000	108,00	+/+
VESA, 1280 x 1024	63,981	60,020	108,00	+/+
VESA, 1280 x 1024	79,976	75,025	135,00	+/+

Fréquence Horizontale

Le temps de balayer une ligne reliant le bord droit au bord gauche horizontale d'écran s'appelle le Cycle Horizontal et le nombre inverse de ce Cycle Horizontal est appelé la Fréquence horizontale. Unité: kHz



Fréquence Verticale

Comme une lampe fluorescente, l'écran doit répéter la même image plusieurs fois par seconde pour afficher une image visible pour l'utilisateur. La fréquence de répétition est appelée Fréquence Verticale ou le Taux de Rafraîchissement Unité: Hz



[Spécifications générales](#) | [Économie d'énergie](#) | [Modes d'affichage prédéfinis](#) |

➤ Général

Général	
Nom du Modèle	SyncMaster 910T / 912T
Panneau LCD	
Taille	19,0 inch en diagonal
Zone d'Affichage	376,32 (H) x 301,056 (V)
Pixel Pitch	0,294mm (H) x 0,294mm (V)
Type	a-si TFT active matrix
Synchronisation	
Horizontale	30 ~ 81 kHz
Verticale	56 ~ 75 Hz
Couleur d'Affichage	
16.777.219	
Résolution	
Résolution optimale	1280 x 1024@60 Hz
Résolution maximale	1280 x 1024@75 Hz
Signal d'Entrée, terminé	
RVB Analog, DVI compatible Digital RVB. Composé H/V Sync, SOG, 0,7 Vpp positif à 75 ohms, Separé H/V sync, Niveau TTL, positif ou négatif	
Fréquence maximale	
140 MHz	
Alimentation	
AC 90 ~ 264 VAC, 60/50 Hz ± 3Hz	
Câble signal	
Câble 15pin-to-15pin D-Sub ,détachable Câble DVI-D to DVI-D ,détachable	
Consommation d'Électricité	

Moins de 38W	
Dimensions (LxPxH) / Poids (Support simple)	
416,6 x 60,2 x 349,4 mm (Après avoir replié le pied) 416,6 x 215,2 x 424,6 mm (Après avoir installé le pied) / 5,6 kg	
Dimensions (LxPxH) / Poids (Support pivotant)	
416,6 x 60,2 x 349,4 mm (Après avoir replié le pied) 416,6 x 200,0 x 420,6 mm (Après avoir installé le pied) / 7,2 kg	
VESA Interface de support	
100mm x 100mm (pour l'utilisation du matériel Specialty(Arm) Mounting)	
Considérations Environnementales	
Fonctionnement	Température: 50°F ~ 104°F (10°C ~ 40°C) Humidité: 10% ~ 80%, sans condensation
Stockage	Température: -4°F ~ 113°F (-20°C ~ 45°C) Humidité: 5% ~ 95%, sans condensation
Capacité Plug and Play	
Ce moniteur peut être installé sur n'importe quel système compatible Plug & Play. Interaction entre le moniteur et le système de l'ordinateur vont fournir les meilleures conditions d'opération et d'installation du moniteur. Dans ce cas, l'installation du moniteur va se faire automatiquement, à moins que l'utilisateur souhaite choisir une configuration différente.	
Point acceptable	
Pour ce produit, on a utilisé un affichage TFT LCD fabriqué au moyen d'une technologie avancée de semi-conducteurs assurant une précision de 1ppm (un millionième). Cependant les pixels des couleurs ROUGE, VERTE, BLEUE et BLANCHE pourraient apparaître brillants ou encore noirs. Cela n'est pas dû à une mauvaise qualité et vous pouvez utiliser l'appareil sans inquiétude. • Par exemple, il y a 3.932.160 sous-pixels dans ce produit.	
REMARQUE : Le design et les spécifications peuvent changer sans préavis.	

Spécifications générales | **Économie d'énergie** | Modes d'affichage prédéfinis

PowerSaver

Ce moniteur est doté d'un système d'économie d'énergie appelé "PowerSaver". Ce système fait passer en mode de base consommation électrique votre moniteur s'il n'a pas été utilisé pendant un certain laps de temps. Le moniteur retrouve son fonctionnement normal dès que vous bougez la souris de l'ordinateur ou si vous appuyez sur une touche du clavier. Pour économie d'énergie, veuillez couper l'alimentation de votre moniteur lorsque vous ne vous en servez pas ou lorsque vous le laissez sans l'utiliser pendant une longue période. Pour que le PowerSaver puisse fonctionner, votre moniteur doit être connecté à une carte vidéo, installée dans votre ordinateur, qui doit être compatible VESA, et conforme au DMPS. Utilisez l'utilitaire installé sur l'ordinateur pour configurer cette fonction.

Mode	Fonctionnement normal	Mode d'économie de puissance EPA/Energy 2000	Eteindre le courant électrique (Bouton d'Alimentation)	Eteindre le courant électrique (Interrupteur d'alimentation marche/arrêt) (option)
Indicateur d'alimentation	Vert	Vert, clignotant	Noir	Noir
Consommation d'électricité	Moins de 38W	Moins de 1W (Mode Off) (912T 1.5W)	Moins de 1W (120Vac)	Moins de 0W



Ce moniteur est conforme aux normes EPA Energy STAR® et Energy2000 lorsqu'il est utilisé avec un ordinateur équipé d'une fonctionnalité VESA DPMS. Étant en partenariat avec Energy STAR®, SAMSUNG affirme que ce produit répond aux directives de Energy STAR® concernant l'économie de l'énergie.

➤ Modes Pré-établis d'Affichage

Si le signal transféré à partir de l'ordinateur est le même que les Modes Pré-établis pour l'Affichage, l'écran sera alors ajusté automatiquement. Cependant, si le signal diffère, l'écran peut devenir noir alors que LED fonctionne. Référez-vous au guide de la carte vidéo et réglez l'écran ainsi:

Table 1. Modes Pré-établis d'Affichage

Mode d'affichage	Fréquence Horizontale (kHz)	Fréquence Verticale (Hz)	Fréquence(MHz)	Polarité de Synchronisation (H/V)
IBM, 640 x 350	31,469	70,086	25,175	+/-
IBM, 640 x 480	31,469	59,940	25,175	-/-
IBM, 720 x 400	31,469	70,087	28,322	-/+
MAC, 640 x 480	35,000	66,667	30,240	-/-
MAC, 832 x 624	49,726	74,551	57,284	-/-
MAC, 1152 x 870	68,681	75,062	100,00	-/-
VESA, 640 x 480	37,500	75,000	31,500	-/-
VESA, 640 x 480	37,861	72,809	31,500	-/-
VESA, 800 x 600	35,156	56,250	36,000	-/-
VESA, 800 x 600	37,879	60,317	40,000	+/+
VESA, 800 x 600	46,875	75,000	49,500	+/+
VESA, 800 x 600	48,077	72,188	50,000	+/+
VESA, 1024 x 768	48,363	60,004	65,000	-/-
VESA, 1024 x 768	56,476	70,069	75,000	-/-
VESA, 1024 x 768	60,023	75,029	78,750	+/+
VESA, 1152 x 864	67,500	75,000	108,00	+/+
VESA, 1280 x 1024	63,981	60,020	108,00	+/+
VESA, 1280 x 1024	79,976	75,025	135,00	+/+

Fréquence Horizontale

Le temps de balayer une ligne reliant le bord droit au bord gauche horizontale d'écran s'appelle le Cycle Horizontale et le nombre inverse de ce Cycle Horizontale est appelé la Fréquence horizontale. Unité: kHz



Fréquence Verticale

Comme une lampe fluorescente, l'écran doit répéter la même image plusieurs fois par seconde pour afficher une image visible pour l'utilisateur. La fréquence de répétition est appelée Fréquence Verticale ou le Taux de Rafraîchissement Unité: Hz



[Spécifications générales](#) | [Économie d'énergie](#) | [Modes d'affichage prédéfinis](#) |

➤ Général

Général	
Nom du Modèle	SyncMaster 710N / 712N
Panneau LCD	
Taille	17,0 inch en diagonal
Zone d'Affichage	337,92 (H) x 270,336 (V)
Pixel Pitch	0,264mm (H) x 0,264mm (V)
Type	a-si TFT active matrix
Synchronisation	
Horizontale	30 ~ 81 kHz
Verticale	56 ~ 75 Hz
Couleur d'Affichage	
16.194.277	
Résolution	
Résolution optimale	1280 x 1024@60 Hz
Résolution maximale	1280 x 1024@75 Hz
Signal d'Entrée, terminé	
RVB Analog Composé H/V Sync, SOG, 0,7 Vpp positif à 75 ohms, Separé H/V sync, Niveau TTL, positif ou négatif	
Fréquence maximale	
140 MHz	
Alimentation	
AC 90 ~ 264 VAC, 60/50 Hz ± 3Hz	
Câble signal	
Câble 15pin-to-15pin D-Sub ,détachable	
Consommation d'Électricité	
Moins de 34W	

Dimensions (LxPxH) / Poids (Support simple)	
370,0 x 60,3 x 316,0 mm (Après avoir replié le pied) 370,0 x 195,4 x 386,5 mm(Après avoir installé le pied) / 4,4kg	
Dimensions (LxPxH) / Poids (Support pivotant)	
370,0 x 60,3 x 316,0 mm (Après avoir replié le pied) 370,0 x 200,0 x 404,0 mm(Après avoir installé le pied) / 5,8 kg	
VESA Interface de support	
100mm x 100mm (pour l'utilisation du matériel Specialty(Arm) Mounting)	
Considérations Environnementales	
Fonctionnement	Température: 50°F ~ 104°F(10°C ~ 40°C) Humidité: 10% ~ 80%, sans condensation
Stockage	Température: -4°F ~ 113°F (-20°C ~ 45°C) Humidité: 5% ~ 95%, sans condensation
Capacité Plug and Play	
Ce moniteur peut être installé sur n'importe quel système compatible Plug & Play. Interaction entre le moniteur et le système de l'ordinateur vont fournir les meilleures conditions d'opération et d'installation du moniteur. Dans ce cas, l'installation du moniteur va se faire automatiquement, à moins que l'utilisateur souhaite choisir une configuration différente.	
Point acceptable	
Pour ce produit, on a utilisé un affichage TFT LCD fabriqué au moyen d'une technologie avancée de semi-conducteurs assurant une précision de 1ppm (un millionième). Cependant les pixels des couleurs ROUGE, VERTE, BLEUE et BLANCHE pourraient apparaître brillants ou encore noirs. Cela n'est pas dû à une mauvaise qualité et vous pouvez utiliser l'appareil sans inquiétude. <ul style="list-style-type: none"> • Par exemple, il y a 3.932.160 sous-pixels dans ce produit. 	
REMARQUE : Le design et les spécifications peuvent changer sans préavis.	

PowerSaver

Ce moniteur est doté d'un système d'économie d'énergie appelé "PowerSaver". Ce système fait passer en mode de base consommation électrique votre moniteur s'il n'a pas été utilisé pendant un certain laps de temps. Le moniteur retrouve son fonctionnement normal dès que vous bougez la souris de l'ordinateur ou si vous appuyez sur une touche du clavier. Pour économie d'énergie, veuillez couper l'alimentation de votre moniteur lorsque vous ne vous en servez pas ou lorsque vous le laissez sans l'utiliser pendant une longue période. Pour que le PowerSaver puisse fonctionner, votre moniteur doit être connecté à une carte vidéo, installée dans votre ordinateur, qui doit être compatible VESA, et conforme au DMPS. Utilisez l'utilitaire installé sur l'ordinateur pour configurer cette fonction.

Mode	Fonctionnement normal	Mode d'économie de puissance EPA/Energy 2000	Eteindre le courant électrique (Bouton d'Alimentation)
Indicateur d'alimentation	Vert	Vert, clignotant	Noir
Consommation d'électricité	Moins de 34W	Moins de 1W(Mode Off)	Moins de 1W(120Vac/220 Vac)



Ce moniteur est conforme aux normes EPA Energy STAR® et Energy2000 lorsqu'il est utilisé avec un ordinateur équipé d'une fonctionnalité VESA DPMS. Étant en partenariat avec Energy STAR®, SAMSUNG affirme que ce produit répond aux directives de Energy STAR® concernant l'économie de l'énergie.

➤ Modes Pré-établis d'Affichage

Si le signal transféré à partir de l'ordinateur est le même que les Modes Pré-établis pour l'Affichage, l'écran sera alors ajusté automatiquement. Cependant, si le signal diffère, l'écran peut devenir noir alors que LED fonctionne. Référez-vous au guide de la carte vidéo et réglez l'écran ainsi:

Table 1. Modes Pré-établis d'Affichage

Mode d'affichage	Fréquence Horizontale (kHz)	Fréquence Verticale (Hz)	Fréquence (MHz)	Polarité de Synchronisation (H/V)
IBM, 640 x 350	31,469	70,086	25,175	+/-
IBM, 640 x 480	31,469	59,940	25,175	-/-
IBM, 720 x 400	31,469	70,087	28,322	-/+
MAC, 640 x 480	35,000	66,667	30,240	-/-
MAC, 832 x 624	49,726	74,551	57,284	-/-
MAC, 1152 x 870	68,681	75,062	100,00	-/-
VESA, 640 x 480	37,500	75,000	31,500	-/-
VESA, 640 x 480	37,861	72,809	31,500	-/-
VESA, 800 x 600	35,156	56,250	36,000	-/-
VESA, 800 x 600	37,879	60,317	40,000	+/+
VESA, 800 x 600	46,875	75,000	49,500	+/+
VESA, 800 x 600	48,077	72,188	50,000	+/+
VESA, 1024 x 768	48,363	60,004	65,000	-/-
VESA, 1024 x 768	56,476	70,069	75,000	-/-
VESA, 1024 x 768	60,023	75,029	78,750	+/+
VESA, 1152 x 864	67,500	75,000	108,00	+/+
VESA, 1280 x 1024	63,981	60,020	108,00	+/+
VESA, 1280 x 1024	79,976	75,025	135,00	+/+

Fréquence Horizontale

Le temps de balayer une ligne reliant le bord droit au bord gauche horizontale d'écran s'appelle le Cycle Horizontal et le nombre inverse de ce Cycle Horizontal est appelé la Fréquence horizontale. Unité: kHz



Fréquence Verticale

Comme une lampe fluorescente, l'écran doit répéter la même image plusieurs fois par seconde pour afficher une image visible pour l'utilisateur. La fréquence de répétition est appelée Fréquence Verticale ou le Taux de Rafraîchissement Unité: Hz



[Spécifications générales](#) | [Économie d'énergie](#) | [Modes d'affichage prédéfinis](#) |

➤ Général

Général	
Nom du Modèle	SyncMaster 910N / 912N / 913N / 915V
Panneau LCD	
Taille	19,0 inch en diagonal
Zone d'Affichage	376,32 (H) x 301,056 (V)
Pixel Pitch	0,294mm (H) x 0,294mm (V)
Type	a-si TFT active matrix
Synchronisation	
Horizontale	30 ~ 81 kHz
Verticale	56 ~ 75 Hz
Couleur d'Affichage	
16 194 277	
Résolution	
Résolution optimale	1280 x 1024@60 Hz
Résolution maximale	1280 x 1024@75 Hz
Signal d'Entrée, terminé	
RVB Analog Composé H/V Sync, SOG, 0,7 Vpp positif à 75 ohms, Separé H/V sync, Niveau TTL, positif ou négatif	
Fréquence maximale	
140 MHz	
Alimentation	
AC 90 ~ 264 VAC, 60/50 Hz ± 3Hz	
Câble signal	
Câble 15pin-to-15pin D-Sub ,détachable	
Consommation d'Électricité	
Moins de 38W	

Dimensions (LxPxH) / Poids (Support simple)	
416,6 x 60,2 x 349,4 mm (Après avoir replié le pied) 416,6 x 215,2 x 424,6 mm(Après avoir installé le pied) / 5,6 kg	
Dimensions (LxPxH) / Poids (Support pivotant)	
416,6 x 60,2 x 349,4 mm (Après avoir replié le pied) 416,6 x 200,0 x 420,6 mm(Après avoir installé le pied) / 7,2 kg	
VESA Interface de support	
100mm x 100mm (pour l'utilisation du matériel Specialty(Arm) Mounting)	
Considérations Environnementales	
Fonctionnement	Température: 50°F ~ 104°F(10°C ~ 40°C) Humidité: 10% ~ 80%, sans condensation
Stockage	Température: -4°F ~ 113°F (-20°C ~ 45°C) Humidité: 5% ~ 95%, sans condensation
Capacité Plug and Play	
Ce moniteur peut être installé sur n'importe quel système compatible Plug & Play. L'interaction entre le moniteur et le système de l'ordinateur vont fournir les meilleures conditions d'opération et d'installation du moniteur. Dans ce cas, l'installation du moniteur va se faire automatiquement, à moins que l'utilisateur souhaite choisir une configuration différente.	
Point acceptable	
Pour ce produit, on a utilisé un affichage TFT LCD fabriqué au moyen d'une technologie avancée de semi-conducteurs assurant une précision de 1ppm (un millionième). Cependant les pixels des couleurs ROUGE, VERTE, BLEUE et BLANCHE pourraient apparaître brillants ou encore noirs. Cela n'est pas dû à une mauvaise qualité et vous pouvez utiliser l'appareil sans inquiétude. <ul style="list-style-type: none"> Par exemple, il y a 3.932.160 sous-pixels dans ce produit. 	
REMARQUE : Le design et les spécifications peuvent changer sans préavis.	

PowerSaver

Ce moniteur est doté d'un système d'économie d'énergie appelé "PowerSaver". Ce système fait passer en mode de base consommation électrique votre moniteur s'il n'a pas été utilisé pendant un certain laps de temps. Le moniteur retrouve son fonctionnement normal dès que vous bougez la souris de l'ordinateur ou si vous appuyez sur une touche du clavier. Pour économie d'énergie, veuillez couper l'alimentation de votre moniteur lorsque vous ne vous en servez pas ou lorsque vous le laissez sans l'utiliser pendant une longue période. Pour que le PowerSaver puisse fonctionner, votre moniteur doit être connecté à une carte vidéo, installée dans votre ordinateur, qui doit être compatible VESA, et conforme au DMPS. Utilisez l'utilitaire installé sur l'ordinateur pour configurer cette fonction.

Mode	Fonctionnement normal	Mode d'économie de puissance EPA/Energy 2000	Eteindre le courant électrique (Bouton d'Alimentation)
Indicateur d'alimentation	Vert	Vert, clignotant	Noir
Consommation d'électricité	Moins de 38W	Moins de 1W(Mode Off)	Moins de 1W(120Vac)



Ce moniteur est conforme aux normes EPA Energy STAR® et Energy2000 lorsqu'il est utilisé avec un ordinateur équipé d'une fonctionnalité VESA DPMS. Étant en partenariat avec Energy STAR®, SAMSUNG affirme que ce produit répond aux directives de Energy STAR® concernant l'économie de l'énergie.

➤ Modes Pré-établis d'Affichage

Si le signal transféré à partir de l'ordinateur est le même que les Modes Pré-établis pour l'Affichage, l'écran sera alors ajusté automatiquement. Cependant, si le signal diffère, l'écran peut devenir noir alors que l'écran fonctionne. Référez-vous au guide de la carte vidéo et réglez l'écran ainsi:

Table 1. Modes Pré-établis d'Affichage

Mode d'affichage	Fréquence Horizontale (kHz)	Fréquence Verticale (Hz)	Fréquence (MHz)	Polarité de Synchronisation (H/V)
IBM, 640 x 350	31,469	70,086	25,175	+/-
IBM, 640 x 480	31,469	59,940	25,175	-/-
IBM, 720 x 400	31,469	70,087	28,322	-/+
MAC, 640 x 480	35,000	66,667	30,240	-/-
MAC, 832 x 624	49,726	74,551	57,284	-/-
MAC, 1152 x 870	68,681	75,062	100,00	-/-
VESA, 640 x 480	37,500	75,000	31,500	-/-
VESA, 640 x 480	37,861	72,809	31,500	-/-
VESA, 800 x 600	35,156	56,250	36,000	-/-
VESA, 800 x 600	37,879	60,317	40,000	+/+
VESA, 800 x 600	46,875	75,000	49,500	+/+
VESA, 800 x 600	48,077	72,188	50,000	+/+
VESA, 1024 x 768	48,363	60,004	65,000	-/-
VESA, 1024 x 768	56,476	70,069	75,000	-/-
VESA, 1024 x 768	60,023	75,029	78,750	+/+
VESA, 1152 x 864	67,500	75,000	108,00	+/+
VESA, 1280 x 1024	63,981	60,020	108,00	+/+
VESA, 1280 x 1024	79,976	75,025	135,00	+/+

Fréquence Horizontale

Le temps de balayer une ligne reliant le bord droit au bord gauche horizontale d'écran s'appelle le Cycle Horizontal et le nombre inverse de ce Cycle Horizontal est appelé la Fréquence horizontale. Unité: kHz



Fréquence Verticale

Comme une lampe fluorescente, l'écran doit répéter la même image plusieurs fois par seconde pour afficher une image visible pour l'utilisateur. La fréquence de répétition est appelée Fréquence Verticale ou le Taux de Rafraîchissement Unité: Hz



[Spécifications générales](#) | [Économie d'énergie](#) | [Modes d'affichage prédéfinis](#) |

» Général

Général	
Nom du Modèle	SyncMaster 510T
Panneau LCD	
Taille	15,0 inch en diagonal
Zone d'Affichage	304,1 (H) x 228,1 (V)
Pixel Pitch	0,297mm (H) x 0,297mm (V)
Type	a-si TFT active matrix
Synchronisation	
Horizontale	30 ~ 61 kHz
Verticale	56 ~ 75 Hz
Couleur d'Affichage	
16.194.277	
Résolution	
Résolution optimale	1024 x 768@60 Hz
Résolution maximale	1024 x 768@75 Hz
Signal d'Entrée, terminé	
RVB Analog, DVI compatible Digital RVB. Composé H/V Sync, SOG, 0,7 Vpp positif à 75 ohms, Separé H/V sync, Niveau TTL, positif ou négatif	
Fréquence maximale	
81 MHz	
Alimentation	
AC 90 ~ 264 VAC, 60/50 Hz ± 3Hz	
Câble signal	
Câble 15pin-to-15pin D-Sub ,détachable Câble DVI-D to DVI-D ,détachable	
Consommation d'Électricité	

Moins de 25W

Dimensions (LxPxH) / Poids

338,0 X 56,3 X 272,0 mm (Après avoir replié le pied)
338,0 X 195,4 X 342,5 mm (Après avoir installé le pied) / 3,0 kg

VESA Interface de support

75mm x 75mm (pour l'utilisation du matériel Specialty(Arm) Mounting)

Considérations Environnementales

Fonctionnement	Température: 50°F ~ 104°F(10°C ~ 40°C) Humidité: 10% ~ 80%, sans condensation
Stockage	Température: -4°F ~ 113°F (-20°C ~ 45°C) Humidité: 5% ~ 95%, sans condensation

Capacité Plug and Play

Ce moniteur peut être installé sur n'importe quel système compatible Plug & Play. L'interaction entre le moniteur et le système de l'ordinateur vont fournir les meilleures conditions d'opération et d'installation du moniteur. Dans ce cas, l'installation du moniteur va se faire automatiquement, à moins que l'utilisateur souhaite choisir une configuration différente.

Point acceptable

Pour ce produit, on a utilisé un affichage TFT LCD fabriqué au moyen d'une technologie avancée de semi-conducteurs assurant une précision de 1ppm (un millionième). Cependant les pixels des couleurs ROUGE, VERTE, BLEUE et BLANCHE pourraient apparaître brillants ou encore noirs. Cela n'est pas dû à une mauvaise qualité et vous pouvez utiliser l'appareil sans inquiétude.

- Par exemple, il y a 2 359 296 sous-pixels dans ce produit.

REMARQUE : Le design et les spécifications peuvent changer sans préavis.

[Spécifications générales](#) | [Économie d'énergie](#) | [Modes d'affichage prédéfinis](#)

PowerSaver

Ce moniteur est doté d'un système d'économie d'énergie appelé "PowerSaver". Ce système fait passer en mode de base consommation électrique votre moniteur s'il n'a pas été utilisé pendant un certain laps de temps. Le moniteur retrouve son fonctionnement normal dès que vous bougez la souris de l'ordinateur ou si vous appuyez sur une touche du clavier. Pour économie d'énergie, veuillez couper l'alimentation de votre moniteur lorsque vous ne vous en servez pas ou lorsque vous le laissez sans l'utiliser pendant une longue période. Pour que le PowerSaver puisse fonctionner, votre moniteur doit être connecté à une carte vidéo, installée dans votre ordinateur, qui doit être compatible VESA, et conforme au DMPS. Utilisez l'utilitaire installé sur l'ordinateur pour configurer cette fonction.

Mode	Fonctionnement normal	Mode d'économie de puissance EPA/Energy 2000	Eteindre le courant électrique (Bouton d'Alimentation)
Indicateur d'alimentation	Vert	Vert, clignotant	Noir
Consommation d'électricité	Moins de 25W	Moins de 1W(Mode Off)	Moins de 1W/1.5W(110Vac/220 Vac)



Ce moniteur est conforme aux normes EPA Energy STAR® et Energy2000 lorsqu'il est utilisé avec un ordinateur équipé d'une fonctionnalité VESA DPMS. Étant en partenariat avec Energy STAR®, SAMSUNG affirme que ce produit répond aux directives de Energy STAR® concernant l'économie de l'énergie.

[Spécifications générales](#) | [Économie d'énergie](#) | [Modes d'affichage prédéfinis](#)

» Modes Pré-établis d'Affichage

Si le signal transféré à partir de l'ordinateur est le même que les Modes Pré-établis pour l'Affichage, l'écran sera alors ajusté automatiquement. Cependant, si le signal diffère, l'écran peut devenir noir alors que l'LED fonctionne. Référez-vous au guide de la carte vidéo et réglez l'écran ainsi:

Table 1. Modes Pré-établis d'Affichage

Mode d'affichage	Fréquence Horizontale (kHz)	Fréquence Verticale (Hz)	Fréquence(MHz)	Polarité de Synchronisation (H/V)
IBM, 640 x 350	31,469	70,086	25,175	+/-
IBM, 640 x 480	31,469	59,940	25,175	-/-
IBM, 720 x 400	31,469	70,087	28,322	-/+
MAC, 640 x 480	35,000	66,667	30,240	-/-
MAC, 832 x 624	49,726	74,551	57,284	-/-
VESA, 640 x 480	37,500	75,000	31,500	-/-
VESA, 640 x 480	37,861	72,809	31,500	-/-
VESA, 800 x 600	35,156	56,250	36,000	-/-
VESA, 800 x 600	37,879	60,317	40,000	+/+
VESA, 800 x 600	46,875	75,000	49,500	+/+
VESA, 800 x 600	48,077	72,188	50,000	+/+
VESA, 1024 x 768	48,363	60,004	65,000	-/-
VESA, 1024 x 768	56,476	70,069	75,000	-/-
VESA, 1024 x 768	60,023	75,029	78,750	+/+

Fréquence Horizontale

Le temps de balayer une ligne reliant le bord droit au bord gauche horizontale d'écran s'appelle le Cycle Horizontal et le nombre inverse de ce Cycle Horizontal est appelé la Fréquence horizontale. Unité: kHz



Fréquence Verticale

Comme une lampe fluorescente, l'écran doit répéter la même image plusieurs fois par seconde pour afficher une image visible pour l'utilisateur. La fréquence de répétition est appelée Fréquence Verticale ou le Taux de Rafraîchissement Unité: Hz



[Spécifications générales](#) | [Économie d'énergie](#) | [Modes d'affichage prédéfinis](#) |

➤ Général

Général	
Nom du Modèle	SyncMaster 510N / 512N / 515V
Panneau LCD	
Taille	15,0 inch en diagonal
Zone d'Affichage	304,1 (H) x 228,1 (V)
Pixel Pitch	0,297mm (H) x 0,297mm (V)
Type	a-si TFT active matrix
Synchronisation	
Horizontale	30 ~ 61 kHz
Verticale	56 ~ 75 Hz
Couleur d'Affichage	
16.194.277	
Résolution	
Résolution optimale	1024 x 768@60 Hz
Résolution maximale	1024 x 768@75 Hz
Signal d'Entrée, terminé	
RVB Analog Composé H/V Sync, SOG, 0,7 Vpp positif à 75 ohms, Separé H/V sync, Niveau TTL, positif ou négatif	
Fréquence maximale	
81 MHz	
Alimentation	
AC 90 ~ 264 VAC, 60/50 Hz ± 3Hz	
Câble signal	
Câble 15pin-to-15pin D-Sub ,détachable	
Consommation d'Électricité	
Moins de 25W	

Dimensions (LxPxH) / Poids	
338,0 X 56,3 X 272,0 mm (Après avoir replié le pied) 338,0 X 195,4 X 342,5 mm(Après avoir installé le pied) / 3,0 kg	
VESA Interface de support	
75mm x 75mm (pour l'utilisation du matériel Specialty(Arm) Mounting)	
Considérations Environnementales	
Fonctionnement	Température: 50°F ~ 104°F(10°C ~ 40°C) Humidité: 10% ~ 80%, sans condensation
Stockage	Température: -4°F ~ 113°F (-20°C ~ 45°C) Humidité: 5% ~ 95%, sans condensation
Capacité Plug and Play	
Ce moniteur peut être installé sur n'importe quel système compatible Plug & Play. Interaction entre le moniteur et le système de l'ordinateur vont fournir les meilleures conditions d'opération et d'installation du moniteur. Dans ce cas, l'Installation du moniteur va se faire automatiquement, à moins que l'utilisateur souhaite choisir une configuration différente.	
Point acceptable	
Pour ce produit, on a utilisé un affichage TFT LCD fabriqué au moyen d'une technologie avancée de semi-conducteurs assurant une précision de 1ppm (un millionième). Cependant les pixels des couleurs ROUGE, VERTE, BLEUE et BLANCHE pourraient apparaître brillants ou encore noirs. Cela n'est pas dû à une mauvaise qualité et vous pouvez utiliser l'appareil sans inquiétude. <ul style="list-style-type: none"> Par exemple, il y a 2 359 296 sous-pixels dans ce produit. 	
REMARQUE : Le design et les spécifications peuvent changer sans préavis.	

[Spécifications générales](#) |
 [Économie d'énergie](#) |
 [Modes d'affichage prédéfinis](#)

» PowerSaver

Ce moniteur est doté d'un système d'économie d'énergie appelé "PowerSaver". Ce système fait passer en mode de base consommation électrique votre moniteur s'il n'a pas été utilisé pendant un certain laps de temps. Le moniteur retrouve son fonctionnement normal dès que vous bougez la souris de l'ordinateur ou si vous appuyez sur une touche du clavier. Pour économie d'énergie, veuillez couper l'alimentation de votre moniteur lorsque vous ne vous en servez pas ou lorsque vous le laissez sans l'utiliser pendant une longue période. Pour que le PowerSaver puisse fonctionner, votre moniteur doit être connecté à une carte vidéo, installée dans votre ordinateur, qui doit être compatible VESA, et conforme au DMPS. Utilisez l'utilitaire installé sur l'ordinateur pour configurer cette fonction.

Mode	Fonctionnement normal	Mode d'économie de puissance EPA/Energy 2000	Eteindre le courant électrique (Bouton d'Alimentation)
Indicateur d'alimentation	Vert	Vert, clignotant	Noir
Consommation d'électricité	Moins de 25W	Moins de 1W(Mode Off)	Moins de 1W/1.5W(110Vac/220 Vac)



Ce moniteur est conforme aux normes EPA Energy STAR® et Energy2000 lorsqu'il est utilisé avec un ordinateur équipé d'une fonctionnalité VESA DPMS. Étant en partenariat avec Energy STAR®, SAMSUNG affirme que ce produit répond aux directives de Energy STAR® concernant l'économie de l'énergie.

[Spécifications générales](#) |
 [Économie d'énergie](#) |
 [Modes d'affichage prédéfinis](#)

» Modes Pré-établis d’Affichage

Si le signal transféré à partir de l’ordinateur est le même que les Modes Pré-établis pour l’Affichage, l’écran sera alors ajusté automatiquement. Cependant, si le signal diffère, l’écran peut devenir noir alors que LED fonctionne. Référez-vous au guide de la carte vidéo et réglez l’écran ainsi:

Table 1. Modes Pré-établis d’Affichage

Mode d’affichage	Fréquence Horizontale (kHz)	Fréquence Verticale (Hz)	Fréquence (MHz)	Polarité de Synchronisation (H/V)
IBM, 640 x 350	31,469	70,086	25,175	+/-
IBM, 640 x 480	31,469	59,940	25,175	-/-
IBM, 720 x 400	31,469	70,087	28,322	-/+
MAC, 640 x 480	35,000	66,667	30,240	-/-
MAC, 832 x 624	49,726	74,551	57,284	-/-
VESA, 640 x 480	37,500	75,000	31,500	-/-
VESA, 640 x 480	37,861	72,809	31,500	-/-
VESA, 800 x 600	35,156	56,250	36,000	-/-
VESA, 800 x 600	37,879	60,317	40,000	+/+
VESA, 800 x 600	46,875	75,000	49,500	+/+
VESA, 800 x 600	48,077	72,188	50,000	+/+
VESA, 1024 x 768	48,363	60,004	65,000	-/-
VESA, 1024 x 768	56,476	70,069	75,000	-/-
VESA, 1024 x 768	60,023	75,029	78,750	+/+

Fréquence Horizontale

Le temps de balayer une ligne reliant le bord droit au bord gauche horizontale d’écran s’appelle le Cycle Horizontal et le nombre inverse de ce Cycle Horizontal est appelé la Fréquence horizontale. Unité: kHz



Fréquence Verticale

Comme une lampe fluorescente, l’écran doit répéter la même image plusieurs fois par seconde pour afficher une image visible pour l’utilisateur. La fréquence de répétition est appelée Fréquence Verticale ou le Taux de Rafraîchissement Unité: Hz



Service | Terme | Pour un affichage meilleur | Autorité |

» Service

L'adresse et le numéro de téléphone de la société peuvent être modifiés sans préavis.

- ▶ **AUSTRALIA :**
Samsung Electronics Australia Pty Ltd.
Customer Response Centre
7 Parkview Drive, Homebush Bay NSW 2127
Tel : 1300 362 603
<http://www.samsung.com.au/>
- ▶ **BRAZIL :**
Samsung Eletronica da Amazonia Ltda.
R. Prof. Manoelito de Ornellas, 303, Terro B
Chacara Sto. Antonio, CEP : 04719-040
Sao Paulo, SP
SAC : 0800 124 421
<http://www.samsung.com.br/>
- ▶ **CANADA :**
Samsung Electronics Canada Inc.
Samsung Customer Care
7037 Financial Drive
Mississauga, Ontario
L5N 6R3
1-800-SAMSUNG (1-800-726-7864)
<http://www.samsung.ca/>
- ▶ **CHILE :**
SONDA S.A.
Teatinos 550, Santiago Centro, Santiago, Chile
Fono: 56-2-5605000 Fax: 56-2-5605353
56-2-800200211
<http://www.sonda.com/>
<http://www.samsung.cl/>
- ▶ **COLOMBIA :**
Samsung Electronics Colombia
Cra 9 No 99A-02 Of. 106
Bogota, Colombia
Tel.: 9-800-112-112
Fax: (571) 618 - 2068
<http://www.samsung-latin.com/>
e-mail : soporte@samsung-latin.com
- ▶ **ESPAÑA :**
Samsung Electronics Comercial Iberica, S.A.
Ciencias, 55-65 (Poligono Pedrosa) 08908
Hospitalet de Llobregat (Barcelona)
Tel. : (93) 261 67 00
Fax. : (93) 261 67 50

<http://samsung.es/>

↳ **FRANCE :**
SAMSUNG ELECTRONICS FRANCE Service
Paris Nord 2
66 rue des Vanesses
BP 50116 Villepinte
95950 Roissy CDG Cedex
Tel : 08 25 08 65 65
Fax : 01 48 63 06 38
<http://www.samsungservices.com/>

↳ **GERMANY :**
TELEPLAN Rhein-Main GmbH
Feldstr. 16
64331 Weiterstadt
T. 06151/957-1306
F. 06151/957-1732
* EURO 0.12/Min
<http://www.samsung.de/>

↳ **HUNGARY :**
Samsung Electronics Magyar Rt.
1039, Budapest, Lehel u. 15-17.
Tel: 36 1 453 1100
Fax: 36 1 453 1101
<http://www.samsung.hu/>

↳ **ITALY :**
Samsung Electronics Italia S.p.a.
Via C. Donat Cattin, 5
20063 Cernusco s/Naviglio (MI)
Servizio Clienti: 199.153.153
<http://www.samsung-italia.com/>

○ **MÉXICO :**
SAMSUNG ELECTRONICS MÉXICO. S.A. de C.V.
Vía Lopez Portillo No. 6, Col. San Fco. Chilpan
Tultitlán, Estado de México, C.P. 54940
Tel: 01-55-5747-5100 / 01-800-726-7864
Fax: 01-55-5747-5202 / 01-800-849-1743
RFC: SEM950215S98
<http://www.samsung.com.mx/>

IMPORTADO POR: SAMSUNG ELECTRONICS MÉXICO. S.A. de C.V.
Vía Lopez Portillo No. 6, Col. San Fco. Chilpan
Tultitlán, Estado de México, C.P. 54940
Tel: 01-55-5747-5100 / 01-800-726-7864

EXPORTADO POR: Samsung Electronics CO.,LTD.
416, Mae tan-3dong, Yeongtong - gu,
Suwon City, Gyeonggi-do Korea

↳ **NETHERLANDS/BELGIUM/LUXEMBOURG :**
Samsung Electronics Benelux B. V.
Fleminglaan 12 2289 CP Rijiswijk, NEDERLANDS
Service and informatielijn ;
Belgium :0800-95214, <http://www.samsung.be/>
Netherlands : 0800-2295214, <http://www.samsung.nl/>

↳ **PANAMA :**
Samsung Electronics Latinoamerica(Z.L.) S.A.
Calle 50 Edificio Plaza Credicorp, Planta Baja
Panama
Tel. : (507) 210-1122, 210-1133
Tel : 800-3278(FAST)
<http://www.samsung-latin.com/>

↳ **PERU**
Servicio Integral Samsung
Av.Argentina 1790 Lima1. Peru
Tel: 51-1-336-8686
Fax: 51-1-336-8551

<http://www.samsungperu.com/>

- ↳ **PORTUGAL :**
SAMSUNG ELECTRONICA PORTUGUESA S.A.
Rua Mário Dioniso, Nº2 - 1º Drt. 2795-140 LINDA-A-VELHA
Tel. 214 148 114/100 Fax. 214 148 133/128
Free Line 800 220 120
<http://www.samsung.pt/>
- ↳ **SOUTH AFRICA :**
Samsung Electronics,5 Libertas Road, Somerset Office Park,
Bryanston Ext 16. Po Box 70006, Bryanston,2021, South Africa
Tel : 0027-11-549-1621
Fax : 0027-11-549-1629
<http://www.samsung.co.za/>
- ↳ **SWEDEN/DENMARK/NORWAY/FINLAND :**
Samsung Electronics AB
Box 713
S-194 27 UPPLANDS VÄSBY
SVERIGE
Besöksadress : Johanneslundsvägen 4
Samsung support Sverige: 020-46 46 46
Samsung support Danmark : 8088-4646
Samsung support Norge: 8001-1800
Samsung support Finland: 0800-118001
Tel +46 8 590 966 00
Fax +46 8 590 966 50
<http://www.samsung.se/>
- ↳ **THAILAND :**
HAI SAMSUNG SERVICE CENTER
MPA COMPLEX BUILDING,1st-2nd Floor
175 SOI SUEKSA VIDHAYA SATHON SOI 12
SILOM ROAD ,SILOM,BANGRAK
BANGKOK 10500
TEL : 0-2635-2567
FAX : 0-2635-2556
- ↳ **UKRAINE :**
SAMSUNG ELECTRONICS REPRESENTATIVE OFFICE IN UKRAINE
4 Glybochitska str.
Kiev, Ukraine
Tel. 8-044-4906878
Fax 8-044-4906887
Toll-free 8-800-502-0000
<http://www.samsung.com.ua/>
- ↳ **United Kingdom :**
Samsung Electronics (UK) Ltd.
Samsung House, 225 Hook Rise South
Surbiton, Surrey KT6 7LD
Tel. : (0208) 391 0168
Fax. : (0208) 397 9949
< European Service Center & National Service >
Stafford Park 12 Telford, Shropshire, TF3 3BJ
Tel. : (0870) 242 0303
Fax. : (01952) 292 033
<http://samsungservice.co.uk/>
- ↳ **U.S.A. :**
Samsung Electronics America
Service Division
400 Valley Road, Suite 201
Mount Arlington, NJ 07856
1-800-SAMSUNG (1-800-726-7864)
<http://samsungusa.com/monitor/>

» Terme

➤ Distance entre deux points

L'image de l'écran est composée de points rouges, vert et bleus. Plus les points sont proches, plus la résolution est haute. La distance entre deux points de même couleur est appelée 'Distance entre les Deux Points'. Unité: mm

➤ Fréquence Verticale

L'écran doit être réaffiché plusieurs fois par seconde afin de créer et afficher l'image pour l'utilisateur. La fréquence de cette répétition par seconde est appelée Fréquence Verticale ou le Taux de Rafraîchissement. Unité: Hz

Exemple: Si le même point lumineux s'affiche 60 fois par seconde, il est considéré comme étant à 60 hertz. Dans ce cas-ci, le clignotement sur l'écran peut être détecté. Pour éviter ce problème, vous avez à votre disposition le mode Sans Scintillement avec une fréquence verticale supérieure à 70Hz.

➤ Fréquence Horizontale

Le temps de balayer une ligne reliant le bord droit au bord gauche horizontale de l'écran s'appelle Cycle Horizontale. Le nombre inverse de Cycle Horizontale est appelé la Fréquence Horizontale. Unité: kHz

➤ Entrecroiser et méthode de Non-Entrecroiser

La méthode Entrecroisé consiste à montrer les lignes horizontales de l'écran dans l'ordre de haut en bas. La méthode Non-Entrecroisé est utilisée dans la plupart des moniteurs pour s'assurer une image claire. La méthode Entrecroisé est la même que celle de la télévision.

➤ Plug & Play

Ceci est une fonction qui apporte la meilleure qualité d'écran pour l'utilisateur en permettant l'échange d'informations automatique entre l'ordinateur et le moniteur. Ce moniteur suit le standard international VESA DDC pour la fonction Plug & Play.

➤ Résolution

Le nombre de points verticaux et horizontaux constituent l'image d'écran appelée 'résolution'. Ce nombre montre la précision de l'affichage. La haute résolution est excellente pour accomplir des tâches multiples car plus d'informations et de images peuvent être affichées sur l'écran.

Exemple: Si la résolution est de 1024x768, cela signifie que l'écran est constitué de 1024 points horizontaux (résolution horizontale) et de 768 lignes verticales (résolution verticale).

Service

Terme

Pour un affichage meilleur

Autorité

» Pour un affichage meilleur

1. Afin de bénéficier de la meilleure qualité d'image, procédez au réglage de la résolution et du taux de rafraîchissement d'écran à partir du panneau de configuration de votre ordinateur en suivant les instructions ci-dessous. Vous pourriez obtenir une qualité d'image inégale si vous ne sélectionnez pas la meilleure qualité d'image sur votre écran TFT-LCD.
 - Résolution: 1280 X 1024 / 1024 x 768
 - Fréquence verticale (taux de rafraîchissement): 60 Hz
2. Pour ce produit, on a utilisé un affichage TFT LCD fabriqué au moyen d'une technologie avancée de semi-conducteurs assurant une précision de 1ppm (un millionième). Cependant les pixels des couleurs ROUGE, VERTE, BLEUE et BLANCHE pourraient apparaître brillants ou encore noirs. Cela n'est pas dû à une mauvaise qualité et vous pouvez utiliser l'appareil sans inquiétude.
 - Par exemple, il y a 3.932.160 sous-pixels dans ce produit.
3. Pour nettoyer le boîtier du moniteur, utilisez une petite quantité du produit de nettoyage recommandé et frottez avec un chiffon doux et sec. N'exercez pas de forte pression sur l'écran LCD, et nettoyez-le avec le plus grand soin. Si vous appuyez trop fortement, vous pourriez l'endommager.
4. Si vous n'êtes pas satisfait de la qualité de l'image, vous pouvez améliorer l'affichage en exécutant la « fonction de réglage automatique » sur l'écran qui s'affiche après avoir appuyé sur le bouton de fermeture de la fenêtre. Si le bruit subsiste après le réglage automatique, utilisez la fonction de réglage de la clarification (FINE/COARSE).

5. Si vous visualisez un écran fixe pendant une longue période de temps, une image résiduelle ou floue peut apparaître.
Passez en mode économie d'énergie ou réglez l'économiseur d'écran sur image mobile lorsque vous devez vous éloigner du moniteur pendant une période prolongée.

Service

Terme

Pour un affichage meilleur

Autorité

» Autorité

Les informations contenues dans ce document peuvent être soumises à des modifications sans préavis.

© 2005 Samsung Electronics Co., Ltd. Tous droits réservés.

Toute reproduction par quelque moyen que ce soit, est strictement interdite sans l'autorisation écrite de Samsung Electronics Co., Ltd.

Samsung Electronics Co., Ltd. n'est pas responsable pour des dommages ou accidents pour une installation, pour une démonstration ou pour l'usage de ce matériel.

Logo de *Samsung* sont des marques commerciales déposées de Samsung Electronics Co., Ltd.; "*Microsoft*", "*Windows*", "*Windows NT*" sont des marques commerciales déposées de Microsoft Corporation. "*VESA*", "*DPMS*" et "*DDC*" sont des marques commerciales déposées de Video Electronics Standard Association; Le nom et le logo d' "*Energy STAR*" sont des marques commerciales déposées de U.S. Environmental Protection Agency (EPA). En sa qualité de partenariat avec *Energy STAR*, Samsung Electronics Co., Ltd. affirme que ce produit répond aux directives de *Energy STAR* concernant l'économie de l'énergie. Tous les autres noms de produits mentionnés ci-dessous peuvent être les marques ou les marques déposées de leurs propriétaires respectifs.

● FCC Information

User Instructions

The Federal Communications Commission Radio Frequency Interference Statement includes the following warning:

Note: This equipment has been tested and found to comply with the limits for a Class B digital device, pursuant to Part 15 of the FCC Rules. These limits are designed to provide reasonable protection against harmful interference in a residential installation. This equipment generates, uses, and can radiate radio frequency energy and, if not installed and used in accordance with the instructions, may cause harmful interference to radio communications. However, there is no guarantee that interference will not occur in a particular installation. If this equipment does cause harmful interference to radio or television receptions, which can be determined by turning the equipment off and on, the user is encouraged to try to correct the interference by one or more of the following measures:

- Reorient or relocate the receiving antenna.
- Increase the separation between the equipment and receiver.
- Connect the equipment into an outlet on a circuit different from that to which the receiver is connected.
- Consult the dealer or an experienced radio/TV technician for help.

User Information

Changes or modifications not expressly approved by the party responsible for compliance could void the user's authority to operate the equipment. If necessary, consult your dealer or an experienced radio/television technician for additional suggestions. You may find the booklet called How to Identify and Resolve Radio/TV Interference Problems helpful. This booklet was prepared by the Federal Communications Commission. It is available from the U.S. Government Printing Office, Washington, DC 20402, Stock Number 004-000-00345-4.

The party responsible for product compliance:
SAMSUNG ELECTRONICS CO., LTD
America QA Lab of Samsung
3351 Michelson Drive,
Suite #290, Irvine, CA92612 USA
Tel) 949-975-7310
Fax) 949-922-8301

Warning

User must use shielded signal interface cables to maintain FCC compliance for the product.

Provided with this monitor is a detachable power supply cord with IEC320 style terminations. It may be suitable for connection to any UL Listed personal computer with similar configuration. Before making the connection, make sure the voltage rating of the computer convenience outlet is the same as the monitor and that the ampere rating of the computer convenience outlet is equal to or exceeds the monitor voltage rating. For 120 Volt applications, use only UL Listed detachable power cord with NEMA configuration 5-15P type (parallel blades) plug cap. For 240 Volt applications use only UL Listed Detachable power supply cord with NEMA configuration 6-15P type (tandem blades) plug cap.



● IC Compliance Notice

This Class B digital apparatus meets all requirements of the Canadian Interference-Causing Equipment Regulations of ICES-003.

Cet appareil Numérique de classe B respecte toutes les exigences du Règlement NMB-03 sur les équipements produisant des interférences au Canada.



MPR II Compliance

This monitor complies with SWEDAC(MPR II) recommendations for reduced electric and magnetic fields.



European Notice(Europe Only)

Products with the CE marking comply with the EMC Directive(89/336/EEC), (92/31/EEC), (93/68/EEC) and the Low Voltage Directive (73/23/EEC) issued by the Commission of the European Community. Compliance with these directives implies conformity to the following European Norms:

- EN55022:1998+A1:2000 - Radio Frequency Interference
- EN55024:1998 - Electromagnetic Immunity
- EN61000-3-2:1995+A1/A2:1998 - Power Line Harmonics
- EN61000-3-3:1995 - Voltage Fluctuations



PCT Notice



VCCI

This is a Class B product based on the standard of the Voluntary Control Council for Interference by Information Technology Equipment (VCCI). If this is used near a radio or television receiver in a domestic environment, it may cause radio interference. Install and use the equipment according to the instruction manual.



TCO'95-Ecological requirements for personal computers (TCO'95 applied model only)



AB general requirements

AB2 Written Eco-document accompanying the products

Congratulations! You have just purchased a TCO'95 approved and labelled product! Your choice has provided you with a product developed for professional use. Your purchase has also contributed to reducing the burden on the environment and to the further development of environmentally-adapted electronic products.

Why do we have environmentally-labelled monitors?

In many countries, environmental labelling has become an established method for encouraging the adaptation of goods and services to the environment. The main problem as far as monitors and other electronic equipment are concerned is that environmentally harmful substances are used both in the products and during their manufacture. Since it has not been possible so far for the majority of electronic equipment to be recycled in a satisfactory way, most of these potentially damaging substances sooner or later enter Nature.

There are also other characteristics of a monitor, such as energy consumption levels, that are important from both the working and natural environment viewpoints. Since all types of conventional electricity generation have a negative effect on the environment (acidic and climate-influencing emissions, radioactive waste, etc.) it is vital to conserve energy. Electronic equipment in offices consumes an enormous amount of energy, since it is often routinely left running continuously.

What does labelling involve?

This product meets the requirements for the TCO'95 scheme, which provides for international environmental labelling of monitors. The labelling scheme was developed as a joint effort by the TCO (The Swedish Confederation of Professional Employees), Naturskyddsforeningen (The Swedish Society for Nature Conservation) and NUTEK (The National Board for Industrial and Technical Development in Sweden).

The requirements cover a wide range of issues: environment, ergonomics, usability, emission of electrical and magnetic fields, energy consumption and electrical and fire safety.

The environmental demands concern among other things restrictions on the presence and use of heavy metals, brominated and chlorinated flame retardants, CFCs (freons), and chlorinated solvents. The product must be prepared for recycling and the manufacturer is obliged to have an environmental plan, which must be adhered to in each country where the company conducts its operations policy. The energy requirements include a demand that the monitor after a certain period of inactivity shall reduce its power consumption to a lower level, in one or more stages. The length of time to reactivate the monitor shall be reasonable for the user.

Labelled products must meet strict environmental demands, for example in respect of the reduction of electric and magnetic fields, along with physical and visual ergonomics and good usability.

TCO Development Unit 1996-11-29

On the page this folder you will find a brief summary of the environmental requirements met by this product.

The complete environmental criteria document may be ordered from:

TCO Development Unit

S-11494 Stockholm

Sweden

Fax: +46 8 782 92 07

E-mail (Internet): development@tco.se

Current information regarding TCO'95-approved and labelled products may also be obtained via the Internet, using the address:

<http://www.tco-info.com/>

TCO'95 is a co-operative project between (3 logos)

Environmental Requirements

Brominated flame retardants are present in printed circuit boards, cables, wires, casings and housings. In turn, they delay the spread of fire. Up to thirty percent of the plastic in a computer casing can consist of flame retardant substances. These are related to another group of environmental toxins, PCBs, which are suspected to give rise to similar harm, including reproductive damage in fish eating birds and mammals, due to the bioaccumulative processes. Flame retardants have been found in human blood and researchers fear that disturbances in foetus development may occur.

- TCO'95 demand requires that plastic components weighing more than 25 grams must not contain organically bound chlorine and bromine.

Lead

Lead can be found in picture tubes, display screens, solders and capacitors. Lead damages the nervous system and in higher doses, causes lead poisoning.

- TCO'95 requirement Permits the inclusion of lead since no replacement has yet been developed.

Cadmium

Cadmium is present in rechargeable batteries and in the colour generating layers of certain computer displays. Cadmium damages the nervous system and is toxic in high doses.

- TCO'95 requirement states that batteries may not contain more than 25 ppm (parts per million) of cadmium. The colour-generating layers of display screens must not contain any cadmium.

Mercury

Mercury is sometimes found in batteries, relays and switches. Mercury damages the nervous system and is toxic in high doses.

- TCO'95 requirement states that batteries may not contain more than 25 ppm (parts per million) of mercury. It also demands that no mercury is present in any of the electrical or

electronics components concerned with the display unit.

CFCs (freons)

CFCs (freons) are sometimes used for washing printed circuit boards and in the manufacturing of expanded foam for packaging. CFCs break down ozone and thereby damage the ozone layer in the stratosphere, causing increased reception on Earth of ultraviolet light with consequent increased risks of skin cancer (malignant melanoma).

- The relevant TCO'95 requirement: Neither CFCs nor HCFCs may be used during the manufacturing of the product or its packaging.



● **TCO'99-Ecological requirements for personal computers (TCO'99 applied model only)**



Congratulations!

You have just purchased a TCO'99 approved and labelled product! Your choice has provided you with a product developed for professional use. Your purchase has also contributed to reducing the burden on the environment and also to the further development of environmentally adapted electronics products.

This product meets the requirements for the TCO'99 scheme which provides for an international environmental and quality labelling of personal computers. The labelling scheme was developed as a joint effort by the TCO(The Swedish Confederation of Professional Employees), Svenska Naturskyddsforeningen(The Swedish Society for Nature Conservation), Statens Energimyndighet(The Swedish National Energy Administration) and SEMKO AB.

The requirements cover a wide range of issues: environment, ergonomics, usability, reduction of electric and magnetic fields, energy consumption and electrical safety.

Why do we have environmentally labelled computers?

In many countries, environmental labelling has become an established method for encouraging the adaptation of goods and services to the environment. The main problem, as far as computers and other electronics equipment are concerned, is that environmentally harmful substances are used both in the products and during their manufacture. Since it is not so far possible to satisfactorily recycle the majority of electronics equipment, most of these potentially damaging substances sooner or later enter nature.

There are also other characteristics of a computer, such as energy consumption levels, that are important from the viewpoints of both the work (internal) and natural (external) environments. Since all methods of electricity generation have a negative effect on the environment (e.g. acidic and climate-influencing emissions, radioactive waste), it is vital to save energy. Electronics equipment in offices is often left running continuously and thereby consumes a lot of energy.

What does labelling involve?

The environmental demands have been developed by Svenska Naturskyddsforeningen (The Swedish Society for Nature Conservation). These demands impose restrictions on the presence and use of heavy metals, brominated and chlorinated flame retardants, CFCs(freons) and chlorinated solvents, among other things. The product must be prepared for recycling and the manufacturer is obliged to have an environmental policy which must be adhered to in each country where the company implements its operational policy.

The energy requirements include a demand that the computer and/or display, after a certain period of inactivity, shall reduce its power consumption to a lower level in one or more stages. The length of time to reactivate the computer shall be reasonable for the user.

Below you will find a brief summary of the environmental requirements met by this product. The complete environmental criteria document may be ordered from:

TCO Development

SE-114 94 Stockholm, Sweden

Fax: +46 8 782 92 07

Email (Internet): development@tco.se

Current information regarding TCO'99 approved and labelled products may also be obtained

via the Internet, using the address: <http://www.tco-info.com/>

Environmental requirements

Flame retardants

Flame retardants are present in printed circuit boards, cables, wires, casings and housings. Their purpose is to prevent, or at least to delay the spread of fire. Up to 30% of the plastic in a computer casing can consist of flame retardant substances. Most flame retardants contain bromine or chloride, and those flame retardants are chemically related to another group of environmental toxins, PCBs. Both the flame retardants containing bromine or chloride and the PCBs are suspected of giving rise to severe health effects, including reproductive damage in fish-eating birds and mammals, due to the bio-accumulative* processes. Flame retardants have been found in human blood and researchers fear that disturbances in foetus development may occur.

The relevant TCO'99 demand requires that plastic components weighing more than 25 grams must not contain flame retardants with organically bound bromine or chlorine. Flame retardants are allowed in the printed circuit boards since no substitutes are available.

Cadmium**

Cadmium is present in rechargeable batteries and in the colour-generating layers of certain computer displays. Cadmium damages the nervous system and is toxic in high doses. The relevant TCO'99 requirement states that batteries, the colour-generating layers of display screens and the electrical or electronics components must not contain any cadmium.

Mercury**

Mercury is sometimes found in batteries, relays and switches. It damages the nervous system and is toxic in high doses. The relevant TCO'99 requirement states that batteries may not contain any mercury. It also demands that mercury is not present in any of the electrical or electronics components associated with the labelled unit. There is however one exception. Mercury is, for the time being, permitted in the back light system of flat panel monitors as today there is no commercially available alternative. TCO aims on removing this exception when a Mercury free alternative is available.

CFCs (freons)

The relevant TCO'99 requirement states that neither CFCs nor HCFCs may be used during the manufacture and assembly of the product. CFCs (freons) are sometimes used for washing printed circuit boards. CFCs break down ozone and thereby damage the ozone layer in the stratosphere, causing increased reception on earth of ultraviolet light with e.g. increased risks of skin cancer (malignant melanoma) as a consequence.

Lead**

Lead can be found in picture tubes, display screens, solders and capacitors. Lead damages the nervous system and in higher doses, causes lead poisoning. The relevant TCO'99 requirement permits the inclusion of lead since no replacement has yet been developed.



TCO'03-Ecological requirements for personal computers (TCO'03 applied model only)



Congratulations!

The display you have just purchased carries the TCO'03 Displays label. This means that your display is designed, manufactured and tested according to some of the strictest quality and environmental requirements in the world. This makes for a high performance product, designed with the user in focus that also minimizes the impact on our natural environment.

Some of the features of the TCO'03 Display requirements:

Ergonomics

Good visual ergonomics and image quality in order to improve the working environment for the user and to reduce sight and strain problems. Important parameters are luminance, contrast, resolution, reflectance, colour rendition and image stability.

Energy

- Energy-saving mode after a certain time ?beneficial both for the user and the environment
- Electrical safety

Emissions

- Electromagnetic fields
- Noise emissions

Ecology

- The product must be prepared for recycling and the manufacturer must have a certified environmental management system such as EMAS or ISO 14 000
- Restrictions on
 - o chlorinated and brominated flame retardants and polymers
 - o heavy metals such as cadmium, mercury and lead.

The requirements included in this label have been developed by TCO Development in cooperation with scientists, experts, users as well as manufacturers all over the world. Since the end of the 1980s TCO has been involved in influencing the development of IT equipment in a more user-friendly direction. Our labelling system started with displays in 1992 and is now requested by users and IT-manufacturers all over the world.

For more information, Please visit
www.tcodevelopment.com



TCO'03 Recycling Information (TCO'03 applied model only)

For recycling information for TCO'03 certified monitors, for the residents in the following countries, please contact the company corresponding to your region of residence. For those who reside in other countries, please contact a nearest local Samsung dealer for recycling information for the products to be treated in environmentally acceptable way.

	[U.S.A. Residents Only]	[European Residents Only]		
	U.S.A.	SWEDEN	NORWAY	GERMANY
COMPANY	Solid Waste Transfer & Recycling Inc	ELKRETSSEN	Elektronikkretur AS	vfw AG
ADDRESS	442 Frelinghuysen Ave Newark, NJ 07114	ELKRETSSEN Box 1357, 111 83 Stockholm Barnhusgatan 3, 4 tr.	6454 Etterstad 0602 Oslo Fyrstikkalln 3B	Max Plank Strasse 42 50858 Collogne Germany
TELEPHONE	973-565-0181	08-545 212 90	23 06 07 40	49 0 2234 9587 - 0
FAX	Fax: 973-565-9485	08-545 212 99	23 06 07 41	
E-MAIL	none	info@el-kretsen.se	adm@elektronikkretur.no	vfw.info@vfw-ag.de
HOME PAGE	http://www.bcua.org/SolidWaste_Disposal.htm	http://www.el-kretsen.se/	http://www.elretur.no/	



Medical Requirement



Classifications:

In accordance with UL 2601-1/IEC 60601-1, the product is classified as Continuous duty Class I equipment, which is not protected against ingress of liquids. The product is not suitable for use in the presence of a flammable anaesthetic mixture with air or with oxygen or nitrous oxide.

EMC

This equipment has been tested and found to comply with the limits for medical devices to the IEC 601-1-2:1994. These limits are designed to provide reasonable protection against harmful interference in a typical medical installation. This equipment generates, uses and can radiate radio frequency energy and, if not installed and used in accordance with the instructions, may cause harmful interference to other devices in the vicinity. However, there is no guarantee that interference will not occur in a particular installation. If this equipment does cause harmful interference to other devices, which can be determined by turning the equipment off and on, the user is encouraged to try to correct the interference by one or more of the following measures:

- Reorient or relocate the receiving device.
- Increase the separation between the equipment.
- Connect the equipment into an outlet on a circuit different from that to which the other device(s) are connected.
- Consult the manufacturer or field service technician for help.

Video In / RS 232 / Video Out

Accessories equipment connected to the analog and digital interfaces must be certified to the respective IEC standards (i.e. IEC 950 for data processing equipment and IEC 601-1 for medical equipment.) Furthermore all configurations shall comply with the system standard IEC 601-1-1. Everybody who connects additional equipment to the signal input part or signal output part configures a medical system, and is therefore, responsible that the system complies with the requirements of the system standard IEC 601-1-1. If in doubt, consult the technical services department or your local representative.

Transport and Storage Limitations:

Temperature Range of -40°C to +70°C

Relative Humidity of 10 -95%, non-condensing

* Bio-accumulative is defined as substances which accumulate within living organisms.

** Lead, Cadmium and Mercury are heavy metals which are Bio-accumulative.



Mercury Statement (LCD Monitor, LCD TV, DLP Projection TV, Projector for USA only)

 LAMP(S) INSIDE THIS PRODUCT CONTAIN MERCURY AND MUST BE RECYCLED OR DISPOSED OF ACCORDING TO LOCAL, STATE OR FEDERAL LAWS

For details see lamprecycle.org, eiae.org, or call 1-800-Samsung



INFORMATIONS RELATIVES AU PRODUIT (Image sans fantôme résiduel)

Certains moniteurs LCD ou certaines télévisions peuvent présenter des signes de fantômes résiduels lorsque vous passez d'une image à une autre, surtout lorsque la même image est restée affichée longtemps.

Ce manuel vous décrit les conditions normales d'utilisation des produits LCD de sorte à éviter tout fantôme résiduel.

Qu'est-ce qu'un fantôme résiduel ?

Lors de l'utilisation normale d'un écran LCD, aucune rétention de pixels ne se produit. Cependant, lorsque la même image est affichée pendant longtemps, une légère différence électrique s'accumule entre les deux électrodes emprisonnant ainsi les cristaux liquides. Cela peut provoquer une accumulation de cristaux liquides dans certaines zones de l'affichage. Par conséquent, l'image précédente est maintenue même lors de l'affichage d'une nouvelle image vidéo. Tous les produits servant à l'affichage, y compris les affichages LCD, sont sujets à ce fantôme. Il ne s'agit pas d'un défaut au niveau du produit.

Pour éviter ce type d'inconvénient, veuillez suivre les suggestions suivantes :

Éteindre, utiliser un écran de veille ou le mode Économie d'énergie Ex)

- Éteignez votre appareil s'il ne doit rien afficher.
 - Éteignez votre appareil pendant 4 heures si vous venez de l'utiliser pendant 24 heures de suite.
 - Éteignez votre appareil pendant 2 heures si vous venez de l'utiliser pendant 12 heures de suite.
- Si possible, utilisez un écran de veille.
 - Sont recommandés les écrans de veille monocouleur ou affichant une image en mouvement.
- Réglez le moniteur en arrêt automatique en utilisant les paramètres PC des propriétés de l'affichage.

Suggestions pour des applications particulières :

Ex) Aéroports, gares de transit, marchés financiers, banques et systèmes de contrôle

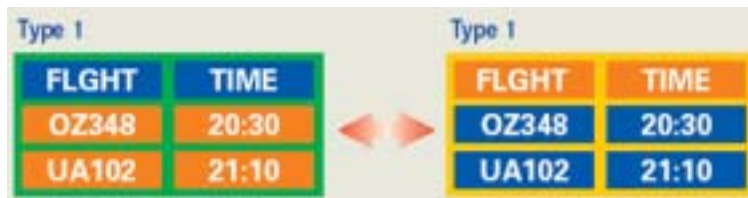
Nous vous conseillons de paramétrer le programme système de votre affichage comme suit :

Informations relatives à l'affichage avec le logo ou l'image représentant un cycle.

Ex) Cycle : Affiche des informations pendant 1 heure puis affiche un logo ou une image qui bouge pendant 1 minute.

Modifie périodiquement la couleur de l'information (utilise 2 couleurs différentes).

Ex) Alterne la couleur de l'information toutes les 30 minutes.



Évitez l'utilisation d'une association de caractères et de couleur d'arrière plan ayant une trop grande différence de luminosité.

Évitez les couleurs grises pouvant faciliter l'apparition de fantômes résiduels.

- Évitez : les couleurs ayant de trop grandes différences de luminosité (noir et blanc, gris).

Ex)



- Évitez : les couleurs ayant de trop grandes différences de luminence (noir et blanc, gris).
 - Modifiez la couleur des caractères et de l'arrière-plan toutes les 30 minutes.
- Ex)



- Toutes les 30 minutes, les caractères sont modifiés en tournant.
- Ex)



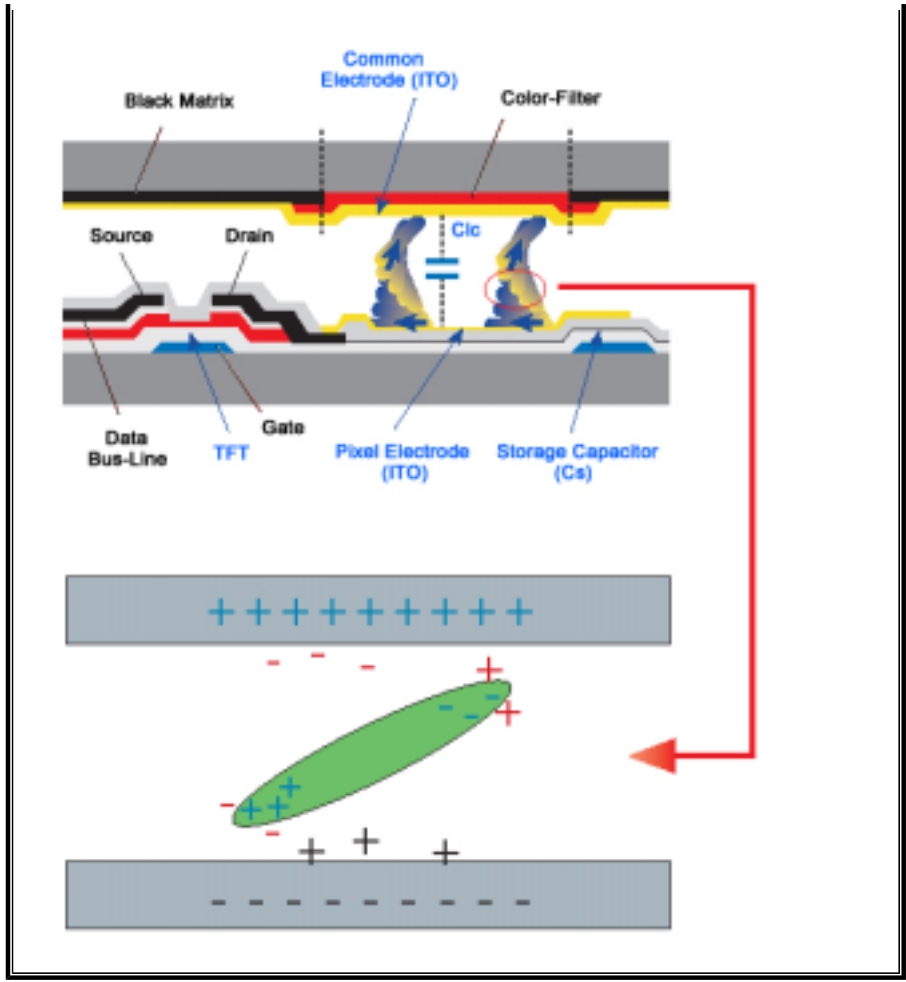
- **La meilleure méthode pour protéger votre moniteur des fantômes résiduels est de paramétrer votre ordinateur ou votre système pour qu'il fonctionne en écran de veille.**

Les fantômes résiduels ne doivent pas apparaître si l'écran LCD fonctionne dans des conditions normales.

Les conditions normales d'utilisation sont définies par un changement perpétuel des formes de la vidéo. Lorsque l'écran LCD a affiché pendant une longue période (+ de 12 heures) la même forme, il peut se former une légère différence de tension entre deux électrodes transformant les cristaux liquides (CL) en pixel. La différence de tension entre les électrodes augmente avec le temps, obligeant les cristaux liquides à se tasser.

Lorsque cela se produit, l'image précédente peut être encore visible bien que la forme affichée ait été modifiée





● Notre moniteur LCD respecte la norme ISO13406-2 Classe II contre les pixels défailants.