



- ▶▶ Windows Me Windows 98 ▶▶ Natural Color
- ▶▶ Windows 2000 Windows XP



Codification

Merci de lire attentivement les consignes de sécurité. Elles ont été définies pour éviter tout dommage à l'appareil et pour éviter toute blessure à l'utilisateur.

Avertissement / Attention



Ne pas suivre les consignes marquées par ce symbole pourrait avoir comme conséquence des blessures corporelles ou des dommages sur le matériel.

Signification des symboles



Intérdit



Important à lire et à comprendre dans toutes les circonstances.



Ne pas démonter



Déconnecter la prise de la sortie du courant.



Ne pas toucher



Mettez dans un endroit stable pour empêcher une décharge électrique.

Alimentation



Lorsque vous ne vous en êtes pas servi depuis longtemps, placez votre ordinateur personnel (PC) en mode DPMS. Si vous avez un économiseur d'écran, installez-le pour activer le mode d'écran.



• **Ne pas utiliser une prise endommagée ou desserrée.**

- Ceci peut causer une décharge électrique ou un incendie.



• **Ne pas débrancher une prise en la tirant par son cordon.**

- Ceci peut causer une décharge électrique ou un incendie.



• **Utiliser uniquement des prises correctement reliées à la terre.**

- Un sol inadapté peut causer un choc électrique ou un incendie.



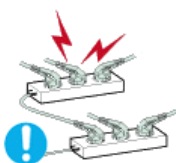
• **Branchez la prise d'alimentation, en veillant à ce qu'elle ne bouge pas.**

- Une mauvaise connexion entraîne des risques d'incendie.



• **Ne pas tordre ni la prise ni son cordon. Ne pas poser d'objet lourd sur ces deux éléments. Cela pourrait provoquer des dommages.**

- Oublier de respecter ces consignes peut causer une décharge électrique ou un incendie.



• **Ne pas brancher trop multiprises ou de cordons à une même prise.**

- Ne pas brancher trop de multiprise ou de câbles à la prise de courant.



• **Ne débranchez pas le cordon d'alimentation lorsque le moniteur est sous tension.**

- Cela pourrait entraîner une surtension et endommager le moniteur.



• **N'utilisez pas le cordon d'alimentation lorsque la prise ou le connecteur est poussiéreux.**

- Si la prise ou le connecteur est poussiéreux, nettoyez-le avec un chiffon sec.
- L'utilisation du cordon d'alimentation avec une prise ou un connecteur poussiéreux peut provoquer un choc électrique ou un incendie.

Installation



Veillez à contacter un centre de services homologué lorsque vous installez votre écran dans un endroit très poussiéreux, humide, exposé à des températures élevées ou faibles ou à des produits chimiques, ou s'il fonctionne sans interruption, par exemple dans les aéroports, les gares, etc.

Si vous ne le faites pas, vous risquez d'endommager gravement votre écran.



● Mettez votre moniteur dans un endroit peu humide et non poussiéreux.

- Un choc électrique ou un incendie peuvent être provoqués à l'intérieur du moniteur.



● Ne pas faire tomber le moniteur si vous le déplacez.

- Ceci peut endommager le moniteur ou blesser les utilisateurs.



● Installez la base du moniteur dans une vitrine ou sur une étagère de façon à ce que l'extrémité de la base ne dépasse pas de la vitrine ou de l'étagère.

- S'il tombait, le produit pourrait s'endommager ou blesser quelqu'un.



● Ne placez pas le produit sur une surface instable ou trop petite.

- Placez le produit sur une surface plane et stable, pour éviter qu'il ne tombe et blesse quelqu'un, tout particulièrement un enfant.



● Ne placez pas le produit directement sur le sol.

- Quelqu'un pourrait trébucher dessus, tout particulièrement un enfant.



● Conservez tout objet inflammable (bougies, insecticides ou cigarettes) à distance du produit.

- Cela pourrait provoquer un incendie.



● Conservez tout appareil chauffant à distance du câble d'alimentation.

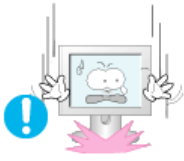
- La fonte du revêtement du câble peut entraîner un risque de choc électrique ou d'incendie.

● N'installez pas le produit dans un environnement mal ventilé, par



exemple une étagère, un placard, etc.

- Toute augmentation de la température interne entraîne un risque d'incendie.



• **Placer le moniteur sur une surface plane et stable.**

- Il peut être ainsi abîmé ou cassé.



• **Ne pas utiliser le moniteur sans son support.**

- La surface de TFT-LCD peut ainsi être abîmée.



• **L'installation du support mural doit être réalisée par un installateur professionnel.**

- Un personnel non qualifié pourrait se blesser lors de l'installation.
- Utilisez uniquement le matériel d'installation spécifié dans le mode d'emploi.



• **Lors de l'installation du produit, veillez à le maintenir éloigné d'au moins 10 cm du mur afin d'assurer une bonne ventilation.**

- Une ventilation insuffisante peut provoquer une augmentation de température interne du produit. Cela entraîne une réduction de la durée de vie des composants réduite et une diminution des performances.



• **Conservez l'emballage plastique (sac) hors de portée des enfants.**

- L'enfant risque de suffoquer s'il joue avec l'emballage plastique (sac).

[Codification](#)

[Alimentation](#)

[Installation](#)

[Nettoyage](#)

[Autre](#)

• **Nettoyage**



Lorsque vous voulez nettoyer le boîtier du moniteur ou la surface de l'écran (TFT-LCD), essuyez avec un tissu doux légèrement humide.



• **Ne pas pulvériser le détergent directement sur le moniteur.**

- Ceci peut causer des dommages, choc électrique ou un incendie.



- **Utiliser le détergent recommandé avec un chiffon doux.**



- **Si le connecteur entre la prise et la broche est poussiéreux ou sale, le nettoyer correctement avec un chiffon sec.**

- Un connecteur sale peut causer une décharge électrique ou un incendie.



- **Assurez-vous que le cordon d'alimentation est débranché avant de nettoyer le produit.**

- Ceci pourrait provoquer un choc électrique ou un incendie.



- **Débranchez le cordon d'alimentation de la prise secteur et essuyez le produit à l'aide d'un chiffon doux et sec.**

- N'utilisez pas de produit chimique, tels que de la cire, du benzène, de l'alcool, du diluant, de l'insecticide, du désodorisant, du lubrifiant ou du détergent.



- **Prenez contact avec le Centre de Service ou le Centre Clientèle pour procéder au nettoyage de l'intérieur tous les ans.**

- L'intérieur du produit doit rester propre. L'accumulation de poussières à l'intérieur du produit pendant une longue période peut provoquer un dysfonctionnement ou un incendie.

[Codification](#)

[Alimentation](#)

[Installation](#)

[Nettoyage](#)

[Autre](#)

• Autre



- **Ne pas enlever le panneau supérieur ni le panneau arrière.**

- Ceci peut causer un choc électrique ou un incendie.
- Demander cette opération à un personnel de service qualifié.



- **Déconnecter le moniteur s'il ne fonctionne pas normalement, si vous notez des bruits ou des odeurs inhabituels. Contactez votre revendeur ou [service agréé](#).**

- Ceci peut causer une décharge électrique ou un incendie.

- **Ne placez pas le produit dans un environnement exposé à l'essence, à la fumée ou à l'humidité ; n'installez pas le produit dans un véhicule.**

- Cela peut gêner son fonctionnement ou provoquer un incendie.
- Éviter plus particulièrement d'utiliser votre moniteur près d'une source



d'eau ou à l'extérieur s'il venait à neiger ou à pleuvoir.



- **Si le moniteur tombe ou si son enveloppe est abîmée, éteignez-le et débranchez la prise de courant. Contactez ensuite le [Centre d'Assistance](#).**

- Le moniteur pourrait mal fonctionner, provoquant une électrocution ou un incendie.



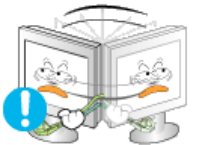
- **Laissez votre moniteur éteint en cas d'orage et d'éclairs ou lorsque vous avez besoin de le laisser inutilisé pendant une période assez longue.**

- Le moniteur pourrait mal fonctionner, provoquant une électrocution ou un incendie.



- **N'essayez pas de déplacer le moniteur en tirant uniquement sur le fil ou sur le câble de signal.**

- Ceci peut causer une panne, un choc électrique ou un incendie à cause du câble endommagé.



- **Ne pas déplacer le moniteur de droite ou à gauche en tirant sur le cordon d'alimentation ou sur le câble vidéo.**

- Ceci peut causer un choc électrique, un incendie ou des blessures.



- **Ne pas couvrir les ouvertures du moniteur.**

- Une mauvaise ventilation peut causer une panne ou un incendie.



- **Ne pas placer de récipient contenant de l'eau, des produits chimiques ou de petits objets métalliques sur le moniteur.**

- Cela peut gêner son fonctionnement ou provoquer un incendie.
- Si une substance étrangère pénètre dans l'écran, débranchez le cordon d'alimentation et contactez le [centre de services](#).



- **Conservez le produit à distance de tout aérosol chimique ou de toute substance inflammable.**

- Ceci peut causer une explosion ou un incendie.

- **Ne jamais insérer d'objet métallique dans les ouvertures du moniteur.**

- Ceci peut causer un choc électrique, un incendie ou des blessures.



- **N'insérez aucun objet métallique, comme un câble ou un foret, et aucun objet inflammable, comme un morceau de papier ou une allumette, dans le ventilateur, la prise casque ou les prises AV.**

- Cela pourrait en effet provoquer un incendie ou un choc électrique. Si une substance étrangère ou de l'eau pénètre dans le produit, mettez-le hors tension, débranchez le connecteur d'alimentation de la prise murale et contactez le [Centre d'Assistance](#).



- **Si vous visualisez un écran fixe pendant une longue période de temps, une image résiduelle ou floue peut apparaître.**

- Passez en mode économie d'énergie ou réglez l'économiseur d'écran sur image mobile lorsque vous devez vous éloigner du moniteur pendant une période prolongée.



- **Réglez la résolution et la fréquence aux niveaux appropriés à votre modèle.**

- Des niveaux de résolution et de fréquence qui ne sont pas adaptés peuvent abîmer votre vue.

17 pouces (43 cm) - 1280 X 1024



- **Regarder le moniteur de trop près peut entraîner des troubles de la vision.**



- **Pour réduire la fatigue oculaire, faites une pause d'au moins cinq minutes toutes les heures lorsque vous êtes devant le moniteur.**



- **N'installez pas le produit sur une surface non stable ou irrégulière ni dans un endroit soumis à des vibrations.**

- S'il tombait, le produit pourrait s'endommager ou blesser quelqu'un. L'utilisation du produit dans un endroit soumis à des vibrations peut raccourcir sa durée de vie ou entraîner un début d'incendie.



- **Débranchez le cordon d'alimentation lorsque vous déplacez l'écran. Vérifiez que tous les câbles, y compris celui de l'antenne et ceux reliant d'autres appareils, sont débranchés avant de déplacer le moniteur.**

- Un câble non débranché peut être endommagé et occasionner un incendie ou un choc électrique.

- **Tenez le produit hors de portée des enfants, qui pourraient l'endommager en s'y accrochant.**

- La chute d'un produit peut causer des blessures et parfois la mort.



• **Si vous prévoyez de ne pas utiliser le produit pendant une longue période, débranchez-le.**

- Le non-respect de cette instruction peut entraîner une émission de chaleur due à l'accumulation de poussière ou une dégradation de l'isolation, dont peut découler un choc électrique ou un incendie.



• **Ne placez pas d'objets pouvant attirer un enfant (jouets favoris ou objets tentants) sur le produit.**

- L'enfant pourrait tenter d'escalader le produit pour récupérer cet objet. Ceci pourrait entraîner la chute de l'objet, qui peut blesser ou même tuer l'enfant.



[Déballer](#)

[En façade](#)

[A l'arrière](#)

Vérifiez que les éléments suivants sont inclus dans le moniteur.

S'ils manquent quelques choses, [contactez votre vendeur](#).

Contactez votre revendeur le plus proche si vous souhaitez acheter des équipements optionnels.

● Déballage



Moniteur et Support simple



Base

● Manuel



Guide d'installation rapide



Carte de Garantie
(N'est pas disponible dans toutes les agences)



Guide de l'Utilisateur,
Gestionnaire de Moniteur,
logiciel Natural Color

● Câble



Câble D-sub



Fil électrique

● Façade



1. **Bouton MENU** [] Ouvre le menu OSD. Également utilisé pour sortir du menu OSD ou pour revenir au menu précédent.
2. **Bouton MagicBright** [] MagicBright™ est une nouvelle fonctionnalité qui garantit un environnement d'affichage idéal selon le contenu de l'image regardée. Actuellement, 4 modes sont disponibles : Custom, Text, Internet et Entertain. Chaque mode est associé à une valeur de luminosité prédéfinie. Pour sélectionner l'un de ces 4 réglages, il vous suffit de cliquer sur le bouton 'MagicBright™'.
 - 1) **Personnalisé**
Bien que rigoureusement choisies par nos ingénieurs, les valeurs préconfigurées peuvent ne pas vous convenir. Cela dépend de vos goûts.
Si tel est le cas, réglez la Brightness (Luminosité) et le Contrast (Contraste) en utilisant le menu de l'OSD.
 - 2) **Texte** : Luminosité normale
Pour tout ce qui est documentation ou lors d'importants travaux dans des textes.
 - 3) **Internet** : Luminosité moyenne
Pour tout ce qui est travail dans des images complexes comme des textes et des graphiques.
 - 4) **Loisirs** : Luminosité élevée
Pour regarder des films venant du lecteur de DVD ou d'un CD Vidéo.
[>>Cliquez ici pour voir une animation.](#)
3. **Bouton Luminosité** [] Lorsque l'OSD n'est pas à l'écran, appuyez sur le bouton pour régler la luminosité.
- 2,3. **Boutons d'Ajustement** [] Ces boutons vous permettent de sélectionner et d'ajuster les éléments du menu.
4. **Bouton Entrée** [] Pour sélectionner le menu d'affichage à l'écran OSD.
5. **Bouton AUTO** "Auto" permet au moniteur de régler sor-meme le signal vidéo en entrée.
6. **Bouton d'Alimentation** Utiliser ce bouton pour allumer et éteindre le moniteur.

[ⓘ]
7. **Indicateur
d'Alimentation**

Indique que le Mode d'économie est en position normale ou Puissance.



Voir [PowerSaver](#) décrit dans le manuel pour plus d'informations concernant les fonctions de l'économie d'énergie. Pour la conservation d'énergie, éteindre votre moniteur quand vous ne vous en servez pas ou quand vous absentez pour un long moment.

[Déballer](#)

[En façade](#)

[A l'arrière](#)

● **arrière**

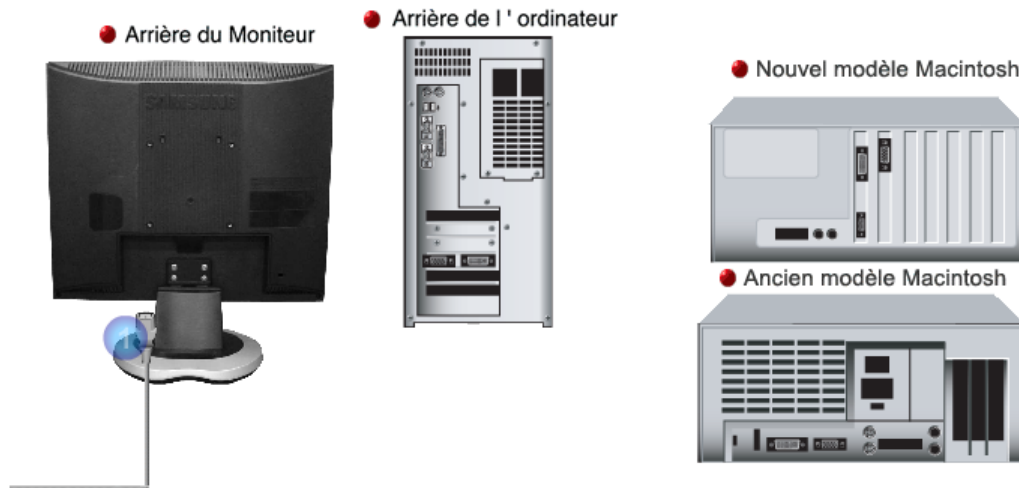


(La configuration au dos du moniteur peut être différente d'un modèle à l'autre.)

- 1. Port d'alimentation** Brancher le cordon électrique à la prise d'alimentation au dos de votre moniteur.
- 2. Port D-sub15 broches** Connectez le D-sub15 broches du câble signal vidéo au connecteur vidéo de l'ordinateur à l'arrière du moniteur.
- 3. Verrou Kensington** Le verrou Kensington est un périphérique utilisé pour fixer physiquement le système lorsque vous l'utilisez dans un lieu public. (Le dispositif de verrouillage est fourni séparément.)
Contactez le revendeur de votre périphérique de verrouillage pour obtenir des informations sur son utilisation.



Voir [Connexion de Votre Ordinateur](#) pour plus d'informations concernant la connexion du câble.



1. Connectez le fil électrique au port qui se situe au dos de votre moniteur. Branchez le fil électrique du moniteur à la prise la plus proche.
- 2-1. Utilisation d'un connecteur D-sub (analogique) sur la carte vidéo. Connectez le D-sub 15 broches du câble signal vidéo au connecteur vidéo de l'ordinateur à l'arrière du moniteur.



- 2-2. Branché sur un Macintosh. Connectez l'écran au Macintosh en utilisant le câble de connexion D-sub.
- 2-3. Si vous êtes en possession d'un ancien modèle de Macintosh, vous devrez utiliser un adaptateur spécial Mac.
3. Allumez votre ordinateur et le moniteur. Si le moniteur affiche une image, cela signifie que l'installation est terminée.

Assemblage du moniteur



Moniteur et Base

Monter la base

Ce moniteur accepte une interface de montage de 100 mm x 100 mm conforme à la norme VESA.



A. Moniteur

B. Interface de montage (Vendu séparément)

1. Mettez le moniteur hors tension et débranchez son cordon d'alimentation.
2. Posez le moniteur LCD face contre terre sur une surface plane en intercalant un coussin pour protéger l'écran.
3. Enlevez les quatre vis et ensuite le support du moniteur LCD.
4. Alignez l'interface de montage sur les trous dans le panneau de montage arrière et fixez-la à l'aide des quatre vis fournies avec le support articulé, le dispositif d'accrochage au mur ou l'autre support.

Connexion de
votre moniteur

Utiliser le pied

Installation du
pilote du moniteur
(Automatique)

Installation du
pilote du moniteur
(Manuelle)

Couleur naturelle

Installation du pilote du moniteur (Automatique)



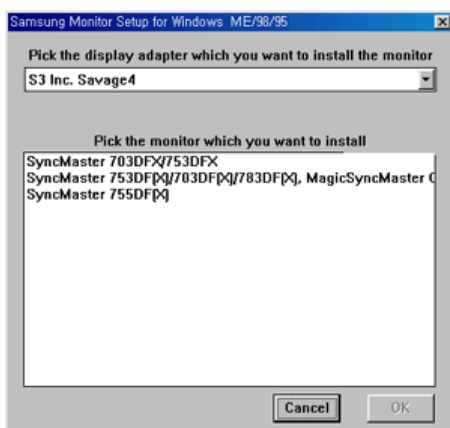
Lorsque le système d'exploitation demande le pilote pour le moniteur, insérez le CD-ROM inclus avec le moniteur. L'installation de pilote est légèrement différente d'un système d'opération à l'autre. Suivez les consignes qui sont appropriées pour votre système d'opération.

Préparez un disque vierge et téléchargez le fichier de sur le site d'internet indiqué ci-dessous.

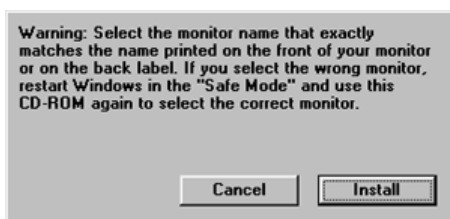
- Site internet : <http://www.samsung.com/> (Worldwide)
<http://www.samsung.com/monitor> (U.S.A)
<http://www.sec.co.kr/monitor> (Korea)
<http://www.samsungmonitor.com.cn/> (China)

Windows ME

1. Insérez CD dans le pilote CO-ROM.
2. Cliquez "**Windows ME Driver**".
3. Choisissez le modèle de votre moniteur dans la liste du modèle, ensuite cliquez le bouton "**OK**".



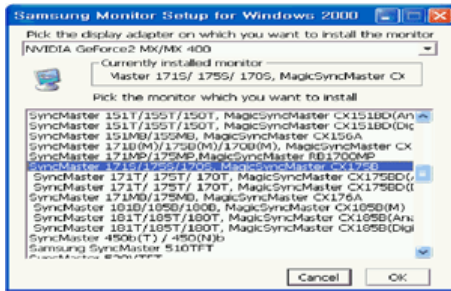
4. Cliquez le bouton "**Install**" dans la fenêtre "**Warning**".



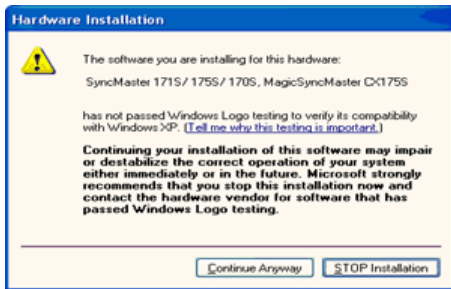
5. L'installation du Pilote Moniteur est terminée.

Windows XP/2000

1. Insérez CD dans le pilote CO-ROM.
2. Cliquez "**Windows XP/2000 Driver**".
3. Choisissez le modèle de votre moniteur dans la liste du modèle, ensuite cliquez le bouton "**OK**".



4. Si le message suivant s'affiche, cliquez sur le bouton "**Continue Anyway (Continuer quand même)**", puis sur "**OK**".



Ce pilote moniteur est en garantie du logo MS, et cette installation ne nuit pas à votre system.*Le pilote certifié va être affiché à SAMSUNG Monitor Homepage.
<http://www.samsung.com/>.

5. L'installation du Pilote Moniteur est terminée.

● Installation du pilote du moniteur (Manuelle)

[Windows XP](#) | [Windows 2000](#) | [Windows Me](#) | [Windows NT](#) | [Linux](#)



Lorsque le système d'exploitation demande le pilote pour le moniteur, insérez le CD-ROM inclus avec moniteur. L'Installation de pilote est légèrement différent d'un système d'opération à l'autre. Suivez les con signes qui sont appropriées pour votre système d'opération.

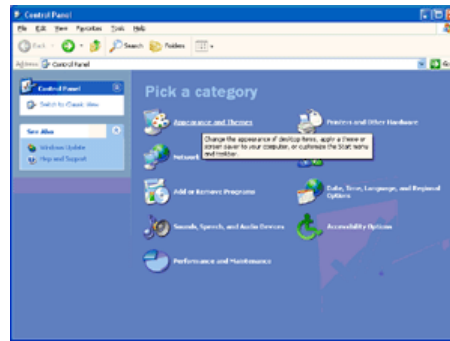
Préparez un disque vierge et téléchargez le fichier de sur le site d'internet indiqué ci-dessous.

- Site internet : <http://www.samsung.com/> (Worldwide)
<http://www.samsung.com/monitor> (U.S.A)
<http://www.sec.co.kr/monitor> (Korea)
<http://www.samsungmonitor.com.cn/> (China)

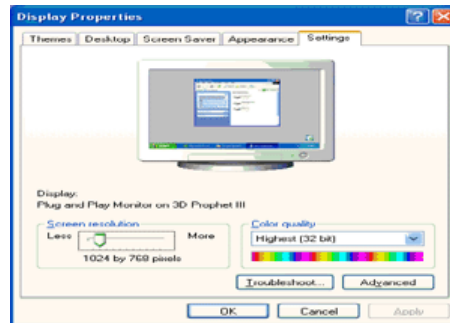
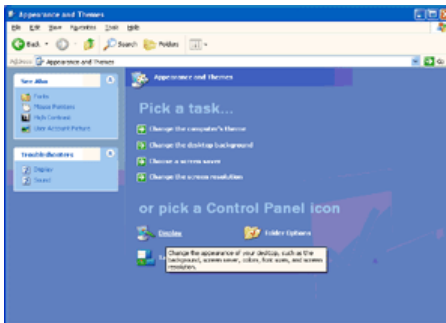
● Système d'Opération de Microsoft® Windows® XP

1. Insérez CD dans le pilote CO-ROM.

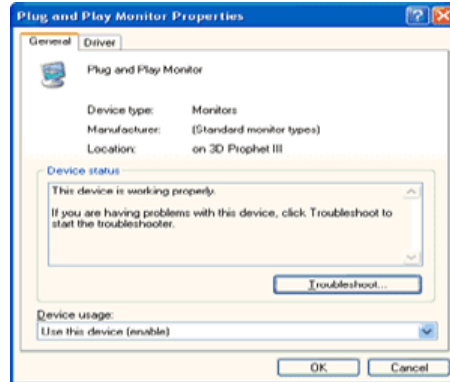
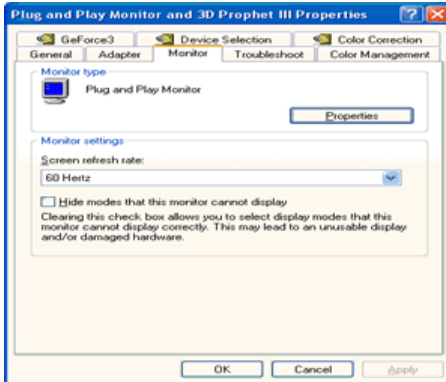
2. Cliquez "**Commencer**" - "**Panneau de contrôle**" et puis cliquez l'icône "**Apparence et Thème**".



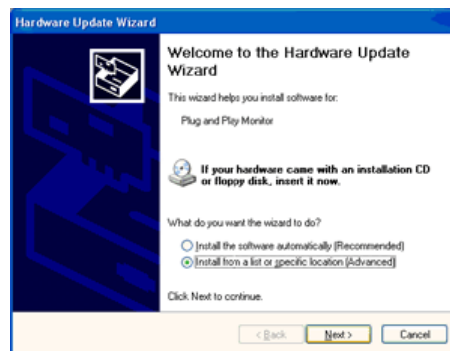
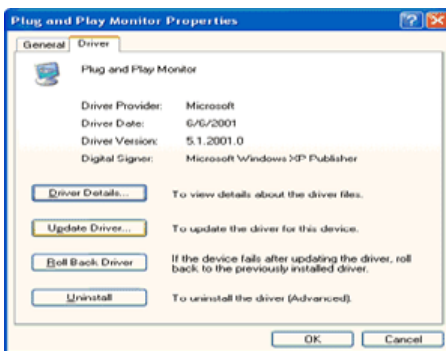
3. Cliquez l'icône "**Affichage**" et choisissez le tab "**Setting**" et puis cliquez "**Avancé**".



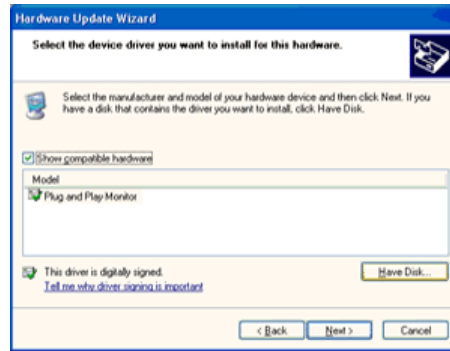
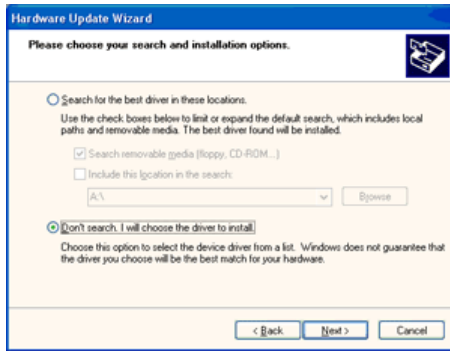
4. Cliquez le bouton "**Propriétés**" dans le tab "**Moniteur**" et choisissez le tab "**Pilote**".



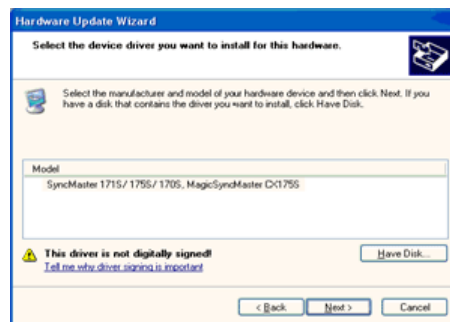
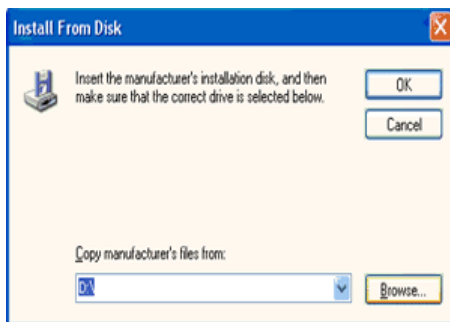
5. Cliquez "**Pilote mise à jour..**" et choisissez "**Installer d'une list ou..**" et puis cliquez le bouton "**Suivant**".



6. Choisissez "**Ne pas chercher, Je vais...**" et cliquez "**Suivant**". Ensuite, cliquez "**Avoir disques**".



7. Cliquez le bouton **"Navigateur"** et choisissez Pilote D:\. Ensuite choisissez le model de votre moniteur dans la liste du model et cliquez le le bouton **"Suivant"**.

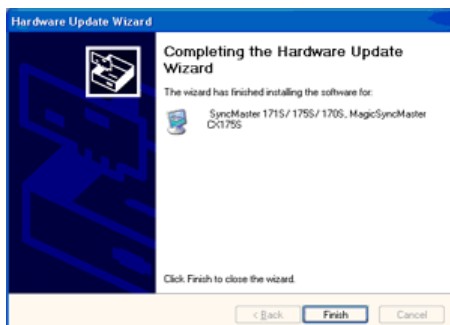


8. Si le message suivant s'affiche, cliquez sur le bouton **"Continue Anyway (Continuer quand même)"**, puis sur **"OK"**.



Ce pilote moniteur est en garantie du logo MS , et cette installation ne nuit pas à votre system. *Le pilote certifié va etre affiché à SAMSUNG Monitor Homepage.
<http://www.samsung.com/>

9. Cliquez le bouton **"Fin"** et puis cliquez le bouton **"OK"** continuellement.





10. l'installation de moniteur driver est achevée.

● Système d'Opération de Microsoft® Windows® 2000

● Lorsque vous observez "Signature Numérique Non Trouvé" sur votre moniteur, suivez ces étapes.

1. Choisissez le bouton "OK" dans la fenetre d' "Insérer le Disque"
2. Cliquez le bouton "Chercher" dans la fenetre de "Fichier Nécessaire".
3. Choisissez A:(D:\Driver) puis cliquez le bouton "Ouvrir" et enfin cliquez le bouton "OK".

● Guide Manuel D'Installation de Moniteur

1. Cliquez "Démarrer", "Installation", "Panneau de contrôle"
2. Cliquez deux fois sur l'icône "Affichage".
3. Choisissez l'onglet "Installation" puis cliquez "Avancée"
4. Choisissez "Moniteur".
 - Cas1: Si le bouton "Propriété" est inactivé, cela signifie que votre moniteur est correctement paramétré.
Veuillez arreter l'installation.
 - Cas2: Si le bouton "Propriété" est inactivé, cliquez sur le bouton "Propriétés".
Veuillez continuer les étapes suivantes.
5. Cliquez "Pilote" et cliquez sur "Mise à jour de pilote" Puis cliquez sur le bouton "Suite".
6. Choisissez l'"Affichage de la liste des pilotes connus pour ce dispositif de sorte que je puisse choisir un pilote spécifique". Puis cliquez sur "Suite" puis "Disquette Fournie".
7. Cliquez le bouton "Chercher" puis choisissez A:(D:\Driver).
8. Cliquez le bouton "Ouvrir" puis cliquez le bouton "OK".
9. Choisissez votre modele de moniteur et cliquez sur le bouton "Suite" puis cliquez sur le meme bouton encore une fois.
10. Cliquez le bouton "Finir" puis "Fermer"

Si vous pouvez observer "Signature Numérique Non Trouvé" cliquez le bouton "Oui". Et cliquez "Finir et "Fermer".

● Système d'Opération de Microsoft® Windows® Millennium

1. Cliquez "Démarrer", "Installation", "Panneau de contrôle".
2. Cliquez deux fois sur l'icône "Affichage".
3. Choisissez le tab "Settings" et cliquez le bouton "Propriétés Avancées".
4. Choisissez le tab "Moniteur".
5. Cliquez le bouton "Changer" dans le domaine de "Type de Moniteur".
6. Choisissez "Spécifier la localisation du pilote".
7. Choisissez "Afficher la liste de tous les pilotes dans une localisation spécifique.."et puis cliquez le bouton "Suivant".
8. Cliquez le bouton "Avoir Disques".
9. Spécifiez A:\(D:\driver) et puis cliquez le bouton "OK".
10. Sélectionnez "Montrer tous les dispositifs" et choisissez le moniteur qui correspond a ce que vous avez branché sur votre ordinateur et cliquez "OK".
11. Continuez a choisir le bouton "fermer" et le bouton "OK" jusqu' a ce que vous fermiez la boîte de dialogue "Propriétés d'affichage".

● Système d'Opération de Microsoft® Windows® NT

1. Cliquez sur "Démarrer", "Installation", "Panneau de Contrôle" et cliquez deux fois sur "Affichage".
2. Dans la fenetre de "Information sur l'Affichage", cliquez sur l'onglet "Installation" puis cliquez sur "Tous les modes d'Affichages".

3. Sélectionnez un mode que vous souhaitez utiliser ("Résolution", "Nombre de couleurs", et "Fréquence verticale") et cliquez "OK".
4. Si après avoir cliqué sur Test, vous constatez que l'écran fonctionne normalement, cliquez sur Apply (Appliquer). Si l'écran ne fonctionne pas normalement, changez pour un mode différent (baisser la résolution, le nombre de couleur).



S'il n'y a pas de mode pour "Tous les modes d'Affichages", sélectionnez le niveau de résolution et la fréquence verticale en se référant au [Modes d'Affichage Pré-établis](#) que vous trouverez dans ce guide.

● Système d'Opération de Linux

Pour exécuter X-Window, vous avez besoin d'avoir le fichier X86Config qui est un fichier pour le paramétrage du système.

1. Appuyez sur "Entrer" au premier et au deuxième écran après avoir exécuté le fichier de "X86Config".
2. Le troisième écran est pour "réglage de votre souris".
3. Réglez la souris de votre ordinateur.
4. L'écran suivant est pour "sélectionner le Clavier".
5. Choisissez un Clavier pour votre ordinateur.
6. L'écran suivant est "installez votre moniteur".
7. Avant tout, paramétrez la "fréquence horizontale" pour votre ordinateur. (Vous pouvez entrer la valeur de la fréquence directement.)
8. Paramétrez la "fréquence verticale" pour votre ordinateur. (Vous pouvez entrer la valeur de la fréquence directement)
9. Entrez "le nom du modèle de votre moniteur". Cette information ne va pas affecter l'exécution de X-Window.
10. Vous avez "fini" de paramétrer votre ordinateur.
"Exécuter" X-Window après avoir installé les autres périphériques.

Connexion de
votre moniteur

Utiliser le pied

Installation du
pilote du moniteur
(Automatique)

Installation du
pilote du moniteur
(Manuelle)

Couleur naturelle

● Couleur naturelle

● Programme du Logiciel "Natural Color"



L'un des problèmes récents lors de l'utilisation d'un ordinateur est la couleur des images imprimées par une imprimante ou d'autres images scannées par un scanner ou un appareil-photo digital ne sont pas identiques à celles visibles sur le moniteur. La Natural Color S/W est la solution idéale pour ce problème. C'est un système de gestion de couleur développée par Samsung Electronics en association avec Korea Electronics & Telecommunications Research Institute (ETRI). Ce système est disponible seulement pour les moniteurs Samsung et produit les images imprimées ou scannées qui ont les mêmes couleurs que les images du moniteur.

Comment installer le logiciel Natural Color

Insérez le CD inclus avec le moniteur Samsung dans le lecteur de CD-Rom. Puis, on exécutera

l'écran initial de l'installation de programme. Cliquez sur Natual Color sur l'écran initial pour installer le logiciel Natual Color. Pour installer le programme manuellement, insérez le CD fourni avec le moniteur Samsung dans le lecteur de CD-ROM, cliquez sur le bouton [Démarrer] de Windows, puis sélectionnez [Exécuter...]. Entrer D : \couleur\eng\setup.exe et puis appuyer <Entrer>. (Si le lecteur où le CD est inséré n'est pas D:\, entrer le lecteur applicable)

Comment supprimer le programme logiciel de la Natual Color

Dans le menu "Démarrer", sélectionnez "Paramètres"/ "Panneau de configuration" , puis double-cliquez sur "Ajout/Suppression de programmes". Choisir Natual Color de la Liste et puis cliquez le bouton [Ajouter/Supprimer]



1. [MENU] Il permet d'ouvrir l'OSD et d'activer un élément de menu en surbrillance.
2. [▼] Pour régler les éléments du menu.
3. [▲] Pour régler les éléments du menu.
4. [ⓘ] Active le menu mis en surbrillance.
5. [AUTO] Appuyez pour ajuster automatiquement le signal PC entrant. Les valeurs de réglage approximatif, de réglage précis et de position sont ajustées automatiquement.

➔ **AUTO**



Menu

Table des matières

Lorsque vous appuyez sur le bouton "**AUTO**", l'écran de Réglage automatique apparaît comme indiqué dans l'écran central. Appuyez pour ajuster automatiquement le signal PC entrant. Les valeurs de réglage approximatif, de réglage précis et de position sont ajustées automatiquement.

AUTO

Pour faire la fonction du réglage automatique plus forte, effectuez la fonction 'AUTO' lorsque le **MODE d'AUTO** est allumé. (Appuyez ici pour visualiser les séquences animées Réglage Automatique.)

- Si le réglage automatique ne fonctionne pas correctement, appuyez de nouveau sur le bouton Auto (Auto) pour obtenir un réglage encore plus précis de l'image.
- Si vous modifiez la résolution à partir du panneau de configuration, la fonction Auto sera lancée automatiquement.

➔ MagicBright™



Menu

Table des matières

Appuyez une nouvelle fois le bouton MagicBright et sélectionnez le mode

➔ **Luminosité**



Menu

Table des matières

Luminosité

Ajustez la luminosité.

Boutons de contrôle de l'utilisateur | Fonctions de commande directe | **Fonctions OSD** |

1. Image	Luminosité	Contraste			
2. Couleur	Nuance Coul.	Contrôle Couleur	Gamma		
3. Image	Régl. de base	Régl. précis	Netteté	Position H	Position V
4. OSD	Langue	Position H	Position V	Transparence	Aff. heure
5. Configuration	Réinitial. image	Réinitial. couleur			
6. Information					

➔ **Picture**



Menu	Table des matières	Lecture/Stop
Luminosité	<p>Ajustez la luminosité.</p> <p>Fonctions de commande directe : Lorsque l'OSD n'est pas à l'écran, appuyez sur le bouton pour régler la luminosité.</p> <p>MENU → [] → [] → ▲, ▼ → MENU</p>	
Contraste	<p>Ajustez le contraste.</p> <p>MENU → [] → ▲, ▼ → [] → ▲, ▼ → MENU</p>	



→ Couleur



Menu	Table des matières	Lecture/Stop
	<p>Le ton de la couleur peut être modifiée et l'un des quatre modes peut être sélectionné –</p>	

Nuance coul.	Froide , Normale, Chaude et Personnalis . é MENU → ▲, ▼ → [] → [] → ▲, ▼ → MENU	
Contrle Couleur	Suivez ces étapes pour ajuster la commande de couleur R,V,B. MENU → ▲, ▼ → [] → ▲, ▼ → [] → ▲, ▼ → MENU La correction gamma modifie la luminance des couleurs en appliquant une luminance intermédiaire.	
Gamma	<ul style="list-style-type: none"> • Mode 1 • Mode 2 • Mode 3 MENU → ▲, ▼ → [] → ▲, ▼ → [] → ▲, ▼ → MENU	



➔ Image



Menu	Table des matières	Lecture/Stop
Régl. de base	Supprime les parasites comme les bandes verticales. Ce réglage peut déplacer la zone de l'image. Pour la recentrer, utilisez le menu Horizontal Control (Contrôle horizontal). MENU → ▲, ▼ → [] → [] → ▲, ▼ → MENU	
Régl. précis	Supprime le bruit tel que les bandes horizontales. Si les parasites persistent même après le réglage fin, recommencez après avoir réglé la fréquence (vitesse de rafraîchissement). MENU → ▲, ▼ → [] → ▲, ▼ → [] → ▲, ▼ → MENU	
Netteté	Suivez ces instructions pour modifier la clarté de l'image. MENU → ▲, ▼ → [] → ▲, ▼ → [] → ▲, ▼ → MENU	
Position H	Suivez les instructions suivantes pour changer la position horizontale de l'image sur le moniteur.	

MENU → ▲, ▼ → ⏪ → ▲, ▼ → ⏩ → ▲, ▼ → MENU



Position V

Suivez les instructions suivantes pour changer la position verticale de l'image sur le moniteur.



MENU → ▲, ▼ → ⏪ → ▲, ▼ → ⏩ → ▲, ▼ → MENU



OSD



Menu

Table des matières

Lecture/Stop

Suivez ces points pour changer la langue utilisée dans le menu. Vous pouvez choisir une des sept langues

- English, Deutsch, Español, Français, Italiano, Svenska, Русский

Langue

Remarque: La langue choisie sera utilisée uniquement dans l'OSD.
Elle n'a aucun effet sur les logiciels de l'ordinateur.

MENU → ▲, ▼ → ⏪ → ⏩ → ▲, ▼ → MENU



Position H

Vous pouvez changer la Position H.ontale où le menu d'OSD apparaît sur votre moniteur.

MENU → ▲, ▼ → ⏪ → ▲, ▼ → ⏩ → ▲, ▼ → MENU



Position V

Vous pouvez changer la Position V.icale où le menu d'OSD apparaît sur votre moniteur.

MENU → ▲, ▼ → ⏪ → ▲, ▼ → ⏩ → ▲, ▼ → MENU



Transparence

Changer l'opacité du fond de l'OSD.

MENU → ▲, ▼ → ⏪ → ▲, ▼ → ⏩ → ▲, ▼ → MENU



Aff. heure

Le menu s'éteindra automatiquement si aucun réglage ne s'est fait pendant un certain temps.
Vous pouvez fixer un certain laps de temps dont le menu attendra avant qu'il s'éteigne.







MENU → ▲, ▼ → ⏪ → ▲, ▼ → ⏩ → ▲, ▼ → MENU



Configuration



Menu	Table des matières	Lecture/Stop
Rèinitial. image	Les paramètres de l'image sont remplacés par les valeurs usine définies par défaut. MENU → ▲, ▼ → ⏪ → ⏩ → ▲, ▼ → MENU	 
Rèinitial. couleur	Les paramètres de couleurs sont remis avec les valeurs prédéfinies par défaut. MENU → ▲, ▼ → ⏪ → ▲, ▼ → ⏩ → ▲, ▼ → MENU	 



Information



Menu

Table des matières

Information

Affiche une source vidéo, mode d'affichage dans l'OSD.

MENU → ▲, ▼



Avant de faire appel au service après-vente, vérifiez les informations contenues dans cette partie du manuel et regardez si les problèmes peuvent être résolus par vous-même. Si vous avez besoin d'assistance, veuillez appeler le numéro figurant sur la carte de garantie ou celui qui apparaît dans la section information, ou [encore contactez votre vendeur](#).

Symptôme	Liste à Vérifier	Solutions
Pas d'image sur l'écran Je ne peux pas allumer le moniteur.	Est-ce que le câble électrique est connecté correctement?	Vérifiez la Connexion du câble électrique et la prise de courant.
	Pouvez - vous observer " Vérif. câble signal " sur l'écran?	Vérifiez que l'ordinateur est convenablement branché.
	Si l'appareil est mis sous tension, redémarrer encore une fois votre ordinateur, l'écran de démarrage apparaît.	Si l'écran de démarrage apparaît, faite démarrer l'ordinateur en mode "sans échec" (Window ME/2000/XP) , puis modifiez la fréquence de la carte vidéo. (Référer aux modes Pré-établir l'Affichage)
	Pouvez-vous voir " Mode non optimal. Mode conseillé 1280 x 1024 60 Hz " sur l'écran?	Note: Si l'écran de démarrage n'apparaît pas, contactez un centre de service ou votre vendeur .. Vous pouvez voir ce message quand le signal de la carte vidéo dépasse la résolution maximale et la fréquence. Ajustez la résolution maximale et la fréquence applicable au moniteur. Si l'affichage est supérieur au SXGA ou à 75 Hz, le message " Mode non optimal. Mode conseillé 1280 x 1024 60 Hz " s'affiche. Si l'affichage est supérieur à 85Hz, il fonctionne correctement mais le message " Mode non optimal. Mode conseillé 1280 x 1024 60 Hz " s'affiche pendant une minute puis disparaît. Veuillez définir les paramètres suivant le mode

		recommandé pendant cette minute (le message s'affiche de nouveau si le système est redémarré).
	Il n'y a pas d'image à l'écran.	Le moniteur est en mode de PowerSaver. Appuyez sur une touche du clavier ou bougez la souris pour activer le moniteur et restaurer l'image. Si le moniteur ne répond toujours pas, activez la conversion de source située en façade du moniteur ou bien essayez de bouger la souris ou d'appuyer sur une touche du clavier.
L'écran montre des couleurs étranges ou affiche seulement en noir et blanc.	Est-ce que l'écran affiche seulement une seule couleur comme si vous regardez à travers un papier cellophane?	Ajustez la Position et la Taille en se référant à l'OSD.
	Avez-vous ajusté la résolution ou la fréquence pour le moniteur?	Redémarrer l'ordinateur.
	Est-ce que la carte vidéo est placée correctement?	Installez la carte vidéo en suivant le guide pour la carte vidéo.
Subitement, l'écran semble déséquilibré.	Avez-vous changé la carte vidéo ou le pilote?	Ajustez la Position et la Taille en se référant à l'OSD.
	Avez-vous ajusté la résolution ou la fréquence pour le moniteur?	Ajustez la résolution et la fréquence de la carte vidéo. (Référer aux modes Pré-établir l'Affichage).
	L'écran peut être non-équilibré à cause du cycle du signal de la carte vidéo. Réajustez-le en se référant à l'OSD.	
L'écran est hors de focalisation.	Avez-vous ajusté la résolution ou la fréquence du moniteur?	Ajustez la résolution et la fréquence de la carte vidéo. (Référer aux modes Pré-établir l'Affichage).
LED clignote mais il n'y a pas d'images sur l'écran.	Est-ce que la fréquence est ajustée correctement lorsque vous vérifiez le "Mode d'Affichage" dans le menu?	Ajustez la fréquence en se référant au guide de la carte vidéo et les modes Pré-établir l'Affichage (La fréquence maximale par résolution peut être différente d'un produit à l'autre.)
Il y a seulement 16 couleurs qui sont montrées sur l'écran. Les couleurs de l'écran changent en changeant la carte vidéo.	Est-ce que les couleurs de Windows sont installées correctement?	Pour Windows ME/2000/XP: Paramétrez correctement les couleurs dans le Panneau de Contrôle, à l'Affichage, à l'Installation.
	Est-ce que la carte vidéo a été placée correctement?	Installez la carte vidéo en se référant au guide d'installation de la carte vidéo.
Il y a un message qui s'affiche "Moniteur Inconnu, Plug&Play (Vesa DDC) moniteur trouvé".	Avez-vous installé le pilote du moniteur?	Installez le pilote du moniteur selon les Instructions pour l'Installation du Pilote.
	Voir le guide de la carte vidéo pour voir si la fonction Plug&Play (VESA DDC) peut être	Installez le pilote du moniteur selon les Instructions pour l'Installation du Pilote.

supportée.

• **Vérifiez les éléments suivants pour voir s'il y a des problèmes avec le moniteur.**

1. Vérifiez si le fil électrique et le câble sont correctement connectés à l'ordinateur.
2. Vérifiez si l'ordinateur émet un "beep" sonore plus de 3 fois lorsqu'il démarre.
(Si c'est le cas, demandez le service après-vente pour votre carte mère)
3. Si vous installez une nouvelle carte vidéo ou si vous assemblez un ordinateur(PC), vérifiez si l'adaptateur (vidéo) et le pilote du moniteur sont bien installés
4. Vérifiez si la fréquence de balayage de l'écran vidéo est réglée sur 56 Hz ~75 Hz.
(Ne pas dépasser 75 Hz quand vous utilisez la résolution maximale.)
5. Si vous avez un problème en installant l'adaptateur, démarrez en mode "Sans Échec", puis enlever le Pilote d'Affichage qui se trouve sur le "**Panneau de Contrôle, Système, Administration des Périphériques**", et redémarrer l'ordinateur pour réinstaller le pilote de l'adaptateur (vidéo).



Si les problèmes se produisent répétitivement, [contactez un centre de service agréé.](#)

[List à Vérifier](#) | [Question & Réponse](#) | [Contrôle du Dispositif d'Autotest](#)

• **Question & Réponse**

Question	Réponse
Comment puis-je changer la fréquence?	La fréquence peut être modifiée par reconfiguration de la carte vidéo. Notez que le support de la carte vidéo peut varier selon la version du pilote utilisé. (Faire référence à l'ordinateur ou au pilote de la carte vidéo pour les détails)
Comment puis-je ajuster la résolution?	Windows ME/XP/2000: Modifiez la résolution dans Panneau de Contrôle, Affichage, Installation. * Contactez le fabricant de la carte vidéo pour plus de détails.
Comment puis-je installer la fonction Power Saving?	Windows ME/XP/2000: Installez la fonction dans le BIOS-SETUP de l'ordinateur ou dans l'économiseur d'écran. (Se référer à Windows/ Guide de l'Ordinateur)
Comment puis-je nettoyer le boîtier extérieur/ le Panneau LCD?	Déconnectez le fil électrique ensuite nettoyez le moniteur avec un tissu doux en se servant également de solution nettoyante ou d'eau ordinaire. Ne pas laisser de détergent ni faire d'égratignure sur la boîtier. Ne pas laisser l'eau s'infiltrer dans le moniteur.

[List à Vérifier](#) | [Question & Réponse](#) | [Contrôle du Dispositif d'Autotest](#)

• **Contrôle du Dispositif d'Autotest**

[Contrôle du Dispositif d'Autotest](#) | [Messages d'Alertes](#) | [Environnement](#) | [Conseils utiles](#)

Un dispositif d'Autotest est fourni pour que vous puissiez vous-même contrôler le fonctionnement du moniteur. Si votre moniteur et l'ordinateur sont correctement branchés mais l'écran de moniteur reste sombre et que l'indicateur de l'alimentation clignote, lancez un dispositif d'Autotest en exécutant les étapes suivantes.

• **Contrôle du Dispositif d'Autotest**

1. Éteignez le moniteur et l'ordinateur.

2. Débranchez le câble vidéo qui est au dos de l'ordinateur.
3. Mettez sous tension votre moniteur.

Si l'écran fonctionne normalement, un carré doit apparaître dans l'illustration ci-dessous.



Ce carré s'affiche lors du fonctionnement normal si le câble vidéo est déconnecté ou endommagé.

4. Éteignez votre moniteur et reconnectez le câble vidéo; puis allumez votre ordinateur et le moniteur.

Si votre l'écran de moniteur reste vide malgré l'application des procédures précédentes, vérifiez le contrôleur de votre vidéo et le système de votre ordinateur.; votre moniteur fonctionne normalement.

● Messages d'Avertissements

S'il y a des anomalies avec le signal d'entrée, un message apparaît sur l'écran ou l'écran reste noir même si l'indicateur d'alimentation LED est en mis sous tension. Le message pourrait indiquer que le moniteur est hors de l'intervalle de balayage et que vous avez besoin de contrôler le câble vidéo.



● Environnement

La localisation et la position du moniteur peuvent influencer sur la qualité et sur les autres caractéristiques du moniteur.

1. La localisation et la position de moniteur peuvent influencer sur la qualité et sur les autres caractéristiques de moniteur. S'il y a un haut - parleur près de moniteur, débranchez et mettez -le dans un autre endroit.
2. Déplacez tous les dispositifs électroniques tels que radio, ventilateur, horloge, et téléphone qui se trouvent à moins d'un mètre du moniteur.

● Conseils utiles

- Un moniteur recrée les signaux visuels qu' il a reçu de l'ordinateur personnel(PC). Ainsi, s'il y a des problèmes avec l'ordinateur personnel (PC) ou la carte vidéo, cela peut rendre le moniteur blanc, avoir une coloration faible, un bruit de fond, Fréquence vidéo trop élevée, etc. Dans ce cas, il faut d'abord vérifier la source du problème, et ensuite contacter un centre de service ou votre vendeur.

- **Jugez les conditions de travail du moniteur**

S'il n'y a pas d'image sur l'écran ou le message "**Mode non optimal**", "**Mode conseillé 1280 x 1024 60 Hz**" apparaît, déconnectez le câble de l'ordinateur pendant que le moniteur est

encore en marche.

- S'il y a un message sur l'écran ou si l'écran devient blanc, cela signifie que le moniteur est en état de marche.
- Dans ce cas, contrôlez les problèmes de l'ordinateur.



● Spécifications générales

Général

Nom du Modèle SyncMaster 720N

Panneau LCD

Taille 17,0 pouce en diagonal (43 cm)
Zone d'Affichage 337,92 mm (H) x 270,336 mm (V)
Pixel Pitch 0,264 mm (H) x 0,264 mm (V)
Type a-si TFT active matrix

Synchronisation

Horizontale 30 ~ 81 kHz
Verticale 56 ~ 75 Hz

Couleur d'Affichage

16,2 M couleurs

Résolution

Résolution optimale 1280 x 1024@60 Hz
Résolution maximale 1280 x 1024@75 Hz

Signal d'Entrée, terminé

RVB Analog
Composé H/V Sync, SOG, 0,7 Vpp positif à 75 ohms, Separé H/V sync,
Niveau TTL, positif ou négatif

Fréquence maximale

140 MHz

Alimentation

AC 100 ~ 240 VAC(+/- 10 %), 60/50 Hz ± 3 Hz

Câble signal

Câble 15pin-to-15pin D-sub, détachable

Consommation d'Électricité

Moins de 34 W

Dimensions (LxPxH) / Poids (Support simple)

370,0 x 60,3 x 316,0 mm / 14,6 x 2,4 x 12,4 pouce (Après avoir replié le pied)
370,0 x 195,4 x 386,5 mm / 14,6 x 7,7 x 15,2 pouce (Après avoir installé le pied) / 4,4 kg

VESA Interface de support

100 mm x 100 mm (pour l'utilisation du matériel Specialty(Arm) Mounting)

Considérations Environnementales

Fonctionnement	Température: 10 °C ~ 40 °C (50 °F ~ 104 °F) Humidité: 10 % ~ 80 %, sans condensation
Stockage	Température: -20 °C ~ 45 °C (-4 °F ~ 113 °F) Humidité: 5 % ~ 95 %, sans condensation

Capacité Plug and Play

Ce moniteur peut être installé sur n'importe quel système compatible Plug & Play. L'interaction entre le moniteur et le système de l'ordinateur fournit les meilleures conditions d'opération et d'installation du moniteur. Dans ce cas, l'installation du moniteur se fait automatiquement, à moins que l'utilisateur souhaite choisir une configuration différente.

Point acceptable

Pour ce produit, on a utilisé un affichage TFT LCD fabriqué au moyen d'une technologie avancée de semi-conducteurs assurant une précision de 1ppm (un millionième). Cependant les pixels des couleurs ROUGE, VERTE, BLEUE et BLANCHE pourraient apparaître brillants ou encore noirs. Cela n'est pas dû à une mauvaise qualité et vous pouvez utiliser l'appareil sans inquiétude.

- Par exemple, il y a 3.932.160 sous-pixels dans ce produit.

REMARQUE : Le design et les spécifications peuvent changer sans préavis.

[Spécifications générales](#) | [Économie d'énergie](#) | [Modes d'affichage prédéfinis](#)

● Économie d'énergie

Ce moniteur est doté d'un système d'économie d'énergie appelé "PowerSaver". Ce système fait passer en mode de base consommation électrique votre moniteur s'il n'a pas été utilisé pendant un certain laps de temps. Le moniteur retrouve son fonctionnement normal dès que vous bougez la souris de l'ordinateur ou si vous appuyez sur une touche du clavier. Pour économie d'énergie, veuillez couper l'alimentation de votre moniteur lorsque vous ne vous en servez pas ou lorsque vous le laissez sans l'utiliser pendant une longue période. Pour que le PowerSaver puisse fonctionner, votre moniteur doit être connecté à une carte vidéo, installée dans votre ordinateur, qui doit être compatible VESA, et conforme au DMPS. Utilisez l'utilitaire installé sur l'ordinateur pour configurer cette fonction.

Mode	Fonctionnement normal	Mode d'économie de puissance	Eteindre le courant électrique (Bouton d'Alimentation) EPA/ENERGIA 2000
Indicateur d'alimentation	Vert	Vert, clignotant	Noir
Consommation d'électricité	Moins de 34 W	Moins de 1 W (Mode Off)	Moins de 1 W (120 Vac/220 Vac)



Ce moniteur est conforme aux normes EPA Energy STAR® et Energy2000 lorsqu'il est utilisé avec un ordinateur équipé d'une fonctionnalité VESA DPMS.

Étant en partenariat avec Energy STAR®, SAMSUNG affirme que ce produit répond aux directives de Energy STAR® concernant l'économie de l'énergie.

● Modes Pré-établis d'Affichage

Si le signal transféré à partir de l'ordinateur est le même que les Modes Pré-établis pour l'Affichage, l'écran sera alors ajusté automatiquement. Cependant, si le signal diffère, l'écran peut devenir noir alors que LED fonctionne. Référez-vous au guide de la carte vidéo et réglez l'écran ainsi:

Table 1. Modes Pré-établis d'Affichage

Mode d'affichage	Fréquence Horizontale (kHz)	Fréquence verticale (Hz)	Fréquence (MHz)	Polarité de Synchronisation (H/V)
IBM, 640 x 350	31,469	70,086	25,175	+/-
IBM, 640 x 480	31,469	59,940	25,175	-/-
IBM, 720 x 400	31,469	70,087	28,322	-/+
MAC, 640 x 480	35,000	66,667	30,240	-/-
MAC, 832 x 624	49,726	74,551	57,284	-/-
MAC, 1152 x 870	68,681	75,062	100,00	-/-
VESA, 640 x 480	37,500	75,000	31,500	-/-
VESA, 640 x 480	37,861	72,809	31,500	-/-
VESA, 800 x 600	35,156	56,250	36,000	-/-
VESA, 800 x 600	37,879	60,317	40,000	+/+
VESA, 800 x 600	46,875	75,000	49,500	+/+
VESA, 800 x 600	48,077	72,188	50,000	+/+
VESA, 1024 x 768	48,363	60,004	65,000	-/-
VESA, 1024 x 768	56,476	70,069	75,000	-/-
VESA, 1024 x 768	60,023	75,029	78,750	+/+
VESA, 1152 x 864	67,500	75,000	108,00	+/+
VESA, 1280 x 1024	63,981	60,020	108,00	+/+
VESA, 1280 x 1024	79,976	75,025	135,00	+/+

Fréquence Horizontale

Le temps de balayer une ligne reliant le bord droit au bord gauche horizontale d'écran s'appelle le Cycle Horizontale et le nombre inverse de ce Cycle Horizontale est appelé la Fréquence horizontale. Unité: kHz



Fréquence verticale

Comme une lampe fluorescente, l'écran doit répéter la même image plusieurs fois par seconde pour afficher une image visible pour l'utilisateur. La fréquence de répétition est appelée Fréquence verticale ou le Taux de Rafraîchissement Unité: Hz



[Comment contacter Samsung dans le monde](#) | [Terme](#) | [Pour un affichage meilleur](#) | [Autorité](#) | [Image sans fantôme résiduel](#) | [Mise au rebut correcte](#)

● Comment contacter Samsung dans le monde



Si vous avez des suggestions ou des questions concernant les produits Samsung, veuillez contacter le Service Consommateurs Samsung.

North America		
CANADA	1-800-SAMSUNG (7267864)	http://www.samsung.com/ca
MEXICO	01-800-SAMSUNG (7267864)	http://www.samsung.com/mx
U.S.A	1-800-SAMSUNG (7267864)	http://www.samsung.com

Latin America		
ARGENTINE	0800-333-3733	http://www.samsung.com/ar
BRAZIL	0800-124-421	http://www.samsung.com/br
CHILE	800-726-7864 (SAMSUNG)	http://www.samsung.com/cl
COSTA RICA	0-800-507-7267	http://www.samsung.com/latin
ECUADOR	1-800-10-7267	http://www.samsung.com/latin
EL SALVADOR	800-6225	http://www.samsung.com/latin
GUATEMALA	1-800-299-0013	http://www.samsung.com/latin
JAMAICA	1-800-234-7267	http://www.samsung.com/latin
PANAMA	800-7267	http://www.samsung.com/latin
PUERTO RICO	1-800-682-3180	http://www.samsung.com/latin
REP. DOMINICA	1-800-751-2676	http://www.samsung.com/latin
TRINIDAD & TOBAGO	1-800-7267-864	http://www.samsung.com/latin
VENEZUELA	1-800-100-5303	http://www.samsung.com/latin

Europe		
--------	--	--

BELGIUM	02 201 2418	http://www.samsung.com/be
CZECH REPUBLIC	844 000 844	http://www.samsung.com/cz
DENMARK	38 322 887	http://www.samsung.com/dk
FINLAND	09 693 79 554	http://www.samsung.com/fi
FRANCE	08 25 08 65 65 (€ 0,15/min)	http://www.samsung.com/fr
GERMANY	01805 - 121213 (€ 0,12/Min)	http://www.samsung.de
HUNGARY	06 40 985 985	http://www.samsung.com/hu
ITALIA	199 153 153	http://www.samsung.com/it
LUXEMBURG	02 261 03 710	http://www.samsung.lu
NETHERLANDS	0900 20 200 88 (€ 0.10/Min)	http://www.samsung.com/nl
NORWAY	231 627 22	http://www.samsung.com/no
POLAND	0 801 801 881	http://www.samsung.com/pl
PORTUGAL	80 8 200 128	http://www.samsung.com/pt
SLOVAKIA	0850 123 989	http://www.samsung.com/sk
SPAIN	902 10 11 30	http://www.samsung.com/es
SWEDEN	08 585 367 87	http://www.samsung.com/se
U.K	0870 242 0303	http://www.samsung.com/uk

CIS		
RUSSIA	8-800-200-0400	http://www.samsung.ru
UKRAINE	8-800-502-0000	http://www.samsung.com/ur

Asia Pacific		
AUSTRALIA	1300 362 603	http://www.samsung.com/au
CHINA	800-810-5858, 010- 6475 1880	http://www.samsung.com/cn
HONG KONG	2862 6001	http://www.samsung.com/hk
INDIA	3030 8282, 1800 1100 11	http://www.samsung.com/in
INDONESIA	0800-112-8888	http://www.samsung.com/id
JAPAN	0120-327-527	http://www.samsung.com/jp
MALAYSIA	1800-88-9999	http://www.samsung.com/my
PHILIPPINES	1800-10-SAMSUNG (7267864)	http://www.samsung.com/ph
SINGAPORE	1800-SAMSUNG (7267864)	http://www.samsung.com/sg
THAILAND	1800-29-3232, 02-689-3232	http://www.samsung.com/th
TAIWAN	0800-329-999	http://www.samsung.com/tw
VIETNAM	1 800 588 889	http://www.samsung.com/vn

Middle East & Africa		
SOUTH AFRICA	0860 7267864 (SAMSUNG)	http://www.samsung.com/za
U.A.E	800SAMSUNG (7267864)	http://www.samsung.com/mea

Terme

Distance entre deux points

L'image de l'écran est composée de points rouges, vert et bleus. Plus les points sont proches, plus la résolution est haute. La distance entre deux points de même couleur est appelée 'Distance entre les Deux Points'. Unité: mm

Fréquence Verticale

L'écran doit être réaffiché plusieurs fois par seconde afin de créer et afficher l'image pour l'utilisateur. La fréquence de cette répétition par seconde est appelée Fréquence Verticale ou le Taux de Rafraîchissement. Unité: Hz

Par exemple : Si une lampe s'allume 60 fois par seconde, on dit qu'elle a une fréquence de 60 Hz.

Fréquence Horizontale

Le temps de balayer une ligne reliant le bord droit au bord gauche horizontale de l'écran s'appelle Cycle Horizontale. Le nombre inverse de Cycle Horizontale est appelé la Fréquence Horizontale. Unité: kHz

Entrecroiser et méthode de Non-Entrecroiser

La méthode Entrecroisé consiste à montrer les lignes horizontales de l'écran dans l'ordre de haut en bas. La méthode Non-Entrecroisé est utilisée dans la plupart des moniteurs pour s'assurer une image claire. La méthode Entrecroisé est la même que celle de la télévision.

Plug & Play

Ceci est une fonction qui apporte la meilleure qualité d'écran pour l'utilisateur en permettant l'échange d'informations automatique entre l'ordinateur et le moniteur. Ce moniteur suit le standard international VESA DDC pour la fonction Plug & Play.

Résolution

Le nombre de points verticaux et horizontaux constituent l'image d'écran appelée 'résolution'. Ce nombre montre la précision de l'affichage. La haute résolution est excellente pour accomplir des tâches multiples car plus d'informations et d'images peuvent être affichées sur l'écran.

Par exemple : Si la résolution est de 1280x1024, cela signifie que l'écran est constitué de 1280 points horizontaux (résolution horizontale) et de 1024 lignes verticales (résolution verticale).

Pour un affichage meilleur

1. Afin de bénéficier de la meilleure qualité d'image, procédez au réglage de la résolution et du taux de rafraîchissement d'écran à partir du panneau de configuration de votre ordinateur en suivant les instructions ci-dessous. Vous pourriez obtenir une qualité d'image inégale si vous ne sélectionnez pas la meilleure qualité d'image sur votre écran TFT-LCD.

- o Résolution: 1280 x 1024
- o Fréquence verticale (taux de rafraîchissement): 60 Hz

2. Pour ce produit, on a utilisé un affichage TFT LCD fabriqué au moyen d'une technologie avancée de semi-conducteurs assurant une précision de 1ppm (un millionième). Cependant les pixels des couleurs ROUGE, VERTE, BLEUE et BLANCHE pourraient apparaître brillants ou encore noirs. Cela n'est pas dû à une mauvaise qualité et vous pouvez utiliser l'appareil sans inquiétude.

- o Par exemple, il y a 3.932.160 sous-pixels dans ce produit.

3. Pour nettoyer le boîtier du moniteur, utilisez une petite quantité du produit de nettoyage

recommandé et frottez avec un chiffon doux et sec. N'exercez pas de forte pression sur l'écran LCD , et nettoyez-le avec le plus grand soin. Si vous appuyez trop fortement, vous pourriez l'endommager.

4. Si vous n'êtes pas satisfait de la qualité de l'image, vous pouvez améliorer l'affichage en exécutant la « fonction de réglage automatique » sur l'écran qui s'affiche après avoir appuyé sur le bouton de fermeture de la fenêtre. Si le bruit subsiste après le réglage automatique, utilisez la fonction de réglage de la clarification (FINE/COARSE).
5. Si vous visualisez un écran fixe pendant une longue période de temps, une image résiduelle ou floue peut apparaître.
Passez en mode économie d'énergie ou réglez l'économiseur d'écran sur image mobile lorsque vous devez vous éloigner du moniteur pendant une période prolongée.

Comment contacter Samsung dans le monde | Terme | Pour un affichage meilleur | **Autorité** | Image sans fantôme résiduel | Mise au rebut correcte

Autorité

Les informations contenues dans ce document peuvent être soumises à des modifications sans préavis.

© 2006 Samsung Electronics Co., Ltd. Tous droits réservés.

Toute reproduction par quelque moyen que ce soit , est strictement interdits sans l'autorisation écrite de Samsung Electronics Co., Ltd.

Samsung Electronics Co., Ltd.n'est pas responsable pour des dommages s ou accidents pour une installation, pour une demonstration ou pour l'usage de ce matériel.

Logo de *Samsung* sont des marques commerciales déposées de Samsung Electronics Co., Ltd.; "*Microsoft*", "*Windows*", "*Windows NT*" sont des marques commerciales déposées de Microsoft Corporation. "*VESA*", "*DPMS*" et "*DDC*" sont des marques commerciales déposées de Video Electronics Standard Association; Le nom et le logo d' "*Energy STAR®*" sont des marques commerciales déposées de U.S. Environmental Protection Agency (EPA). En sa qualité de partenariat avec Energy STAR®, Samsung Electronics Co., Ltd.affirme que ce produit répond aux directives de Energy STAR® concernant l'économie de l'énergie. Tous les autres noms de produits mentionnés ci-dessous peuvent être les marques ou les marques déposées de leurs propriétaire respectifs.

Class B

Ce périphérique est un appareil numérique de Classe B. Pour le guide de sécurité et de conformité EMC, vous pouvez vous référer au guide "Notices réglementaires".



MÉXICO

IMPORTADO POR: SAMSUNG ELECTRONICS MÉXICO. S.A. de C.V.
Vía Lopez Portillo No. 6, Col. San Fco. Chilpan
Tultitlán, Estado de México, C.P. 54940
Tel: 01-55-5747-5100 / 01-800-726-7864

EXPORTADO POR: Samsung Electronics CO.,LTD.
416, Mae tan-3dong, Yeongtong - gu,
Suwon City, Gyeonggi-do Korea

INFORMATIONS RELATIVES AU PRODUIT (Image sans fantôme résiduel)

Certains moniteurs LCD ou certaines télévisions peuvent présenter des signes de fantômes résiduels lorsque vous passez d'une image à une autre, surtout lorsque la même image est restée affichée longtemps.

Ce manuel vous décrit les conditions normales d'utilisation des produits LCD de sorte à éviter tout fantôme résiduel.

● Garantie

La garantie ne couvre pas les dommages causés par la rétention d'image. Les brûlures d'écran ne sont pas couvertes par la garantie.

● Qu'est-ce qu'un fantôme résiduel ?

Lors de l'utilisation normale d'un écran LCD, aucune rétention de pixels ne se produit. Cependant, lorsque la même image est affichée pendant longtemps, une légère différence électrique s'accumule entre les deux électrodes emprisonnant ainsi les cristaux liquides. Cela peut provoquer une accumulation de cristaux liquides dans certaines zones de l'affichage. Par conséquent, l'image précédente est maintenue même lors de l'affichage d'une nouvelle image vidéo. Tous les produits servant à l'affichage, y compris les affichages LCD, sont sujets à ce fantôme. Il ne s'agit pas d'un défaut au niveau du produit.

Pour éviter ce type d'inconvénient, veuillez suivre les suggestions suivantes :

● Éteindre, utiliser un écran de veille ou le mode Économie d'énergie

Ex)

- Éteignez votre appareil s'il ne doit rien afficher.
 - Éteignez votre appareil pendant 4 heures si vous venez de l'utiliser pendant 24 heures de suite.
 - Éteignez votre appareil pendant 2 heures si vous venez de l'utiliser pendant 12 heures de suite.
- Si possible, utilisez un écran de veille.
 - Sont recommandés les écrans de veille monocouleur ou affichant une image en mouvement.
- Réglez le moniteur en arrêt automatique en utilisant les paramètres PC des propriétés de l'affichage.

● Suggestions pour des applications particulières :

Ex) Aéroports, gares de transit, marchés financiers, banques et systèmes de contrôle

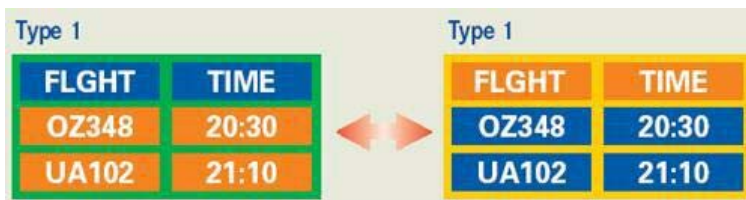
Nous vous conseillons de paramétrer le programme système de votre affichage comme suit :

● Informations relatives à l'affichage avec le logo ou l'image représentant un cycle.

Ex) Cycle : Affiche des informations pendant 1 heure puis affiche un logo ou une image qui bouge pendant 1 minute.

● Modifie périodiquement la couleur de l'information (utilise 2 couleurs différentes).

Ex) Alterne la couleur de l'information toutes les 30 minutes.



Évitez l'utilisation d'une association de caractères et de couleur d'arrière plan ayant une trop grande différence de luminance.

Évitez les couleurs grises pouvant faciliter l'apparition de fantômes résiduels.

- Évitez : les couleurs ayant de trop grandes différences de luminance (noir et blanc, gris).

Ex)



- Évitez : les couleurs ayant de trop grandes différences de luminence (noir et blanc, gris).
 - Modifiez la couleur des caractères et de l'arrière-plan toutes les 30 minutes.
- Ex)



- Toutes les 30 minutes, les caractères sont modifiés en tournant.
- Ex)



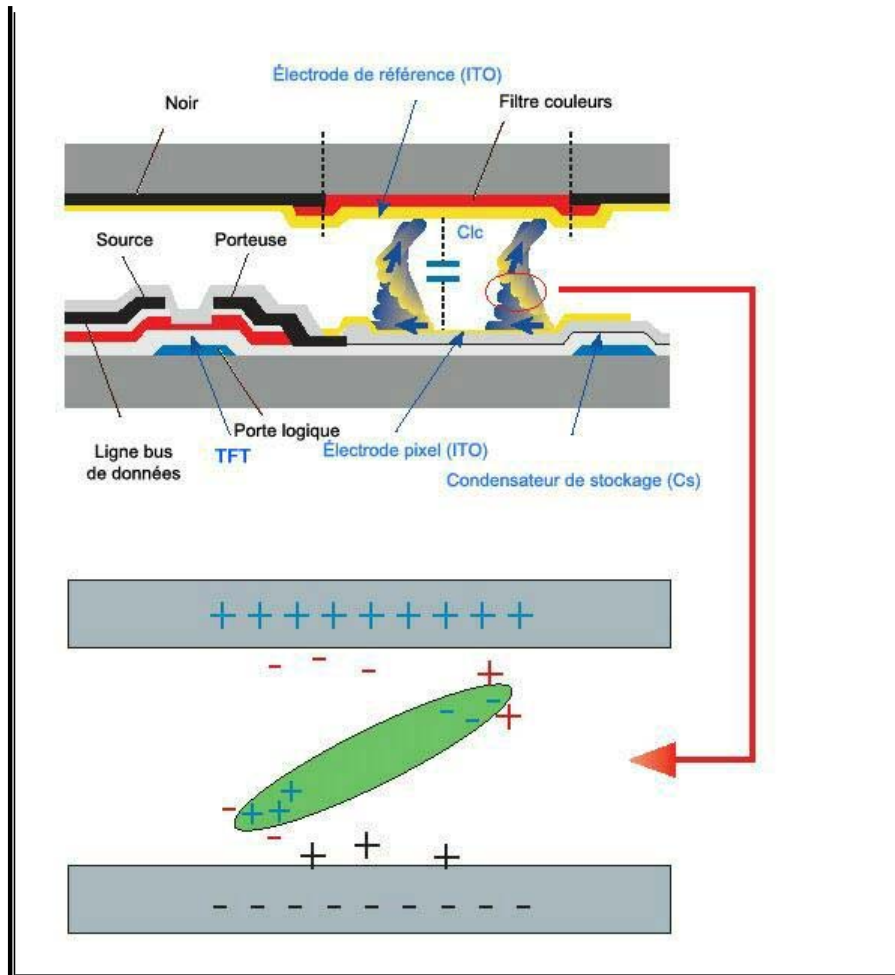
- **La meilleure méthode pour protéger votre moniteur des fantômes résiduels est de paramétrer votre ordinateur ou votre système pour qu'il fonctionne en écran de veille.**

Les fantômes résiduels ne doivent pas apparaître si l'écran LCD fonctionne dans des conditions normales.

Les conditions normales d'utilisation sont définies par un changement perpétuel des formes de la vidéo. Lorsque l'écran LCD a affiché pendant une longue période (+ de 12 heures) la même forme, il peut se former une légère différence de tension entre deux électrodes transformant les cristaux liquides (CL) en pixel. La différence de tension entre les électrodes augmente avec le temps, obligeant les cristaux liquides à se tasser.

Lorsque cela se produit, l'image précédente peut être encore visible bien que la forme affichée ait été modifiée





- Notre moniteur LCD respecte la norme ISO13406-2 Classe II contre les pixels défailants.

Comment éliminer ce produit (déchets d'équipements électriques et électroniques) - Europe uniquement

(Applicable dans les pays de l'Union Européen et aux autres pays européens disposant de systèmes de collecte sélective)



Ce symbole sur le produit ou sa documentation indique qu'il ne doit pas être éliminé en fin de vie avec les autres déchets ménagers. L'élimination incontrôlée des déchets pouvant porter préjudice à l'environnement ou à la santé humaine, veuillez le séparer des autres types de déchets et le recycler de façon responsable. Vous favoriserez ainsi la réutilisation durable des ressources matérielles.

Les particuliers sont invités à contacter le distributeur leur ayant vendu le produit ou à se renseigner auprès de leur mairie pour savoir où et comment ils peuvent se débarrasser de ce produit afin qu'il soit recyclé en respectant l'environnement.

Les entreprises sont invitées à contacter leurs fournisseurs et à consulter les conditions de leur contrat de vente. Ce produit ne doit pas être éliminé avec les autres déchets commerciaux.