



SyncMaster 206BW / 226BW



Installation des pilotes



Installation des programmes



La couleur et l'aspect du produit peuvent varier en fonction du modèle, et ses spécifications peuvent être modifiées sans préavis pour des raisons d'amélioration des performances.

- Consignes de sécurité
- Introduction
- Connexions
- Utilisation du logiciel
- Réglage du moniteur
- Dépannage
- Caractéristiques techniques
- Information

○ Consignes de sécurité

Notation Alimentation Installation Nettoyage et utilisation Autres

▢ Notation

**Merci de lire attentivement les consignes de sécurité.
Elles ont été définies pour éviter tout dommage
à l'appareil et pour éviter toute blessure à l'utilisateur.**

! Avertissement / Attention



Ne pas suivre les consignes marquées par ce symbole pourrait avoir comme conséquence des blessures corporelles ou des dommages sur le matériel.

! Signification des symboles



Intérdit



Important à lire et à comprendre dans toutes les circonstances.



Ne pas démonter



Déconnecter la prise de la sortie du courant.



Ne pas toucher



Mettez dans un endroit stable pour empêcher une décharge électrique.

Notation Alimentation Installation Nettoyage et utilisation Autres

▢ Alimentation



Lorsque vous ne vous en êtes pas servi depuis longtemps, placez votre ordinateur personnel (Pc) en mode DPMS.
Si vous avez un économiseur d'écran, installez-le pour activer le mode d'écran.

Les images n'ont qu'une valeur de référence et ne sont pas applicables à tous les cas (ni à tous les pays).

[Raccourci vers les instructions anti-rémanence](#)

▣ Ne pas utiliser une prise endommagée ou desserrée.

▸ Ceci peut causer un choc électrique ou un incendie.



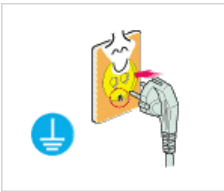
❑ Ne pas débrancher une prise en la tirant par son cordon.

- ▶ Ceci peut causer un choc électrique ou un incendie.



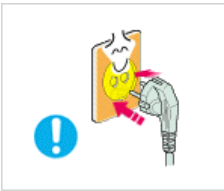
❑ Utiliser uniquement des prises correctement reliées à la terre.

- ▶ Un sol inadapté peut causer un choc électrique ou un incendie.



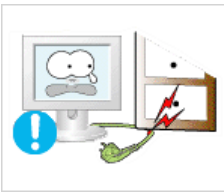
❑ Branchez la prise d'alimentation, en veillant à ce qu'elle ne bouge pas.

- ▶ Une mauvaise connexion entraîne des risques d'incendie.



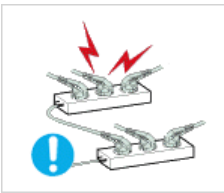
❑ Ne pas tordre ni la prise ni son cordon. Ne pas poser d'objet lourd sur ces deux éléments. Cela pourrait provoquer des dommages.

- ▶ Ceci peut causer un choc électrique ou un incendie.



❑ Ne pas brancher trop multiprises ou de cordons à une même prise.

- ▶ Ceci peut causer incendie.



❑ Ne débranchez pas le cordon d'alimentation lorsque le moniteur est sous tension.

- ▶ Cela pourrait entraîner une surtension et endommager le moniteur.



❑ N'utilisez pas le cordon d'alimentation lorsque la prise ou le connecteur est poussiéreux.

- ▶ Si la prise ou le connecteur est poussiéreux, nettoyez-le avec un chiffon sec.
- ▶ L'utilisation du cordon d'alimentation avec une prise ou un connecteur poussiéreux peut provoquer un choc électrique ou un incendie.

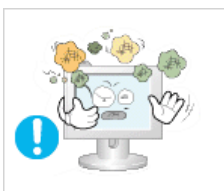


Installation



Veillez à contacter un centre de services homologué lorsque vous installez votre écran dans un endroit très poussiéreux, humide, exposé à des températures élevées ou faibles ou à des produits chimiques, ou s'il fonctionne sans interruption, par exemple dans les aéroports, les gares, etc.

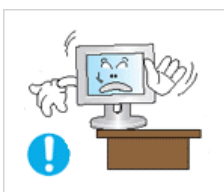
Si vous ne le faites pas, vous risquez d'endommager gravement votre écran.



- ▣ Mettez votre moniteur dans un endroit peu humide et non poussiéreux.
 - ▶ Un choc électrique ou un incendie peuvent être provoqués à l'intérieur du moniteur.



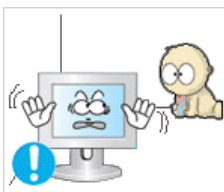
- ▣ Ne pas faire tomber le moniteur si vous le déplacez.
 - ▶ Ceci peut endommager le moniteur ou blesser les utilisateurs.



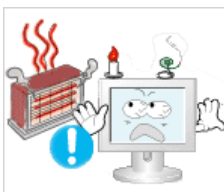
- ▣ Installez la base du moniteur dans une vitrine ou sur une étagère de façon à ce que l'extrémité de la base ne dépasse pas de la vitrine ou de l'étagère.
 - ▶ S'il tombait, le produit pourrait s'endommager ou blesser quelqu'un.



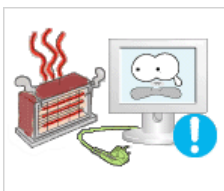
- ▣ Ne placez pas le produit sur une surface instable ou trop petite.
 - ▶ Placez le produit sur une surface plane et stable, pour éviter qu'il ne tombe et blesse quelqu'un, tout particulièrement un enfant.



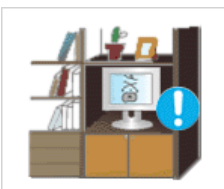
- ▣ Ne placez pas le produit directement sur le sol.
 - ▶ Quelqu'un pourrait trébucher dessus, tout particulièrement un enfant.



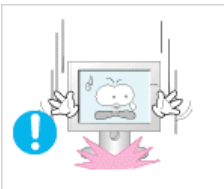
- ▣ Conservez tout objet inflammable (bougies, insecticides ou cigarettes) à distance du produit.
 - ▶ Cela pourrait provoquer un incendie.



- ▣ Conservez tout appareil chauffant à distance du câble d'alimentation.
 - ▶ La fonte du revêtement du câble peut entraîner un risque de choc électrique ou d'incendie.



- ❑ N'installez pas le produit dans un environnement mal ventilé, par exemple une étagère, un placard, etc.
 - ▶ Toute augmentation de la température interne entraîne un risque d'incendie.



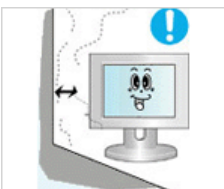
- ❑ Placer le moniteur sur une surface plane et stable.
 - ▶ Il peut être ainsi abîmé ou cassé.



- ❑ Ne pas utiliser le moniteur sans son support.
 - ▶ La surface de TFT-LCD peut ainsi être abîmée.



- ❑ L'installation du support mural doit être réalisée par un installateur professionnel.
 - ▶ Un personnel non qualifié pourrait se blesser lors de l'installation.
Utilisez uniquement le matériel d'installation spécifié dans le mode d'emploi.



- ❑ Lors de l'installation du produit, veillez à le maintenir éloigné d'au moins 10 cm du mur afin d'assurer une bonne ventilation.
 - ▶ Une ventilation insuffisante peut provoquer une augmentation de température interne du produit. Cela entraîne une réduction de la durée de vie des composants réduite et une diminution des performances.



- ❑ Conservez l'emballage plastique (sac) hors de portée des enfants.
 - ▶ L'enfant risque de suffoquer s'il joue avec l'emballage plastique (sac).

Notation Alimentation Installation Nettoyage et utilisation Autres

▶ Nettoyage et utilisation



Lorsque vous voulez nettoyer le boîtier du moniteur ou la surface de l'écran (TFT-LCD), essuyez avec un tissu doux légèrement humide.

- ❑ Ne pas pulvériser le détergent directement sur le moniteur.
 - ▶ Ceci peut causer des dommages, choc électrique ou un incendie.



- ▶ Utiliser le détergent recommandé avec un chiffon doux.



- ▶ Si le connecteur entre la prise et la broche est poussiéreux ou sale, le nettoyer correctement avec un chiffon sec.



- ▶ Un connecteur sale peut causer une décharge électrique ou un incendie.



- ▶ Assurez-vous que le cordon d'alimentation est débranché avant de nettoyer le produit.

- ▶ Ceci pourrait provoquer un choc électrique ou un incendie.



- ▶ Débranchez le cordon d'alimentation de la prise secteur et essayez le produit à l'aide d'un chiffon doux et sec.

- ▶ N'utilisez pas de produit chimique, tels que de la cire, du benzène, de l'alcool, du diluant, de l'insecticide, du désodorisant, du lubrifiant ou du détergent.



- ▶ Prenez contact avec le [Centre de Service](#) ou le Centre Clientèle pour procéder au nettoyage de l'intérieur tous les ans.

- ▶ L'intérieur du produit doit rester propre.
L'accumulation de poussières à l'intérieur du produit pendant une longue période peut provoquer un dysfonctionnement ou un incendie.

Notation Alimentation Installation Nettoyage et utilisation Autres

Autres



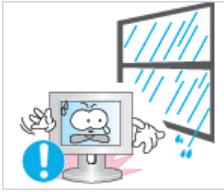
- ▶ Ne pas enlever le panneau supérieur ni le panneau arrière.

- ▶ Ceci peut causer un choc électrique ou un incendie.
- ▶ Demander cette opération à un personnel de service qualifié.

- ▶ Déconnecter le moniteur s'il ne fonctionne pas normalement, si vous notez des bruits ou des odeurs inhabituels. Contactez votre revendeur ou [service agréé](#).



- ▶ Ceci peut causer un choc électrique ou un incendie.



- ❗ Ne placez pas le produit dans un environnement exposé à l'essence, à la fumée ou à l'humidité ; n'installez pas le produit dans un véhicule.

- ▶ Cela peut gêner son fonctionnement ou provoquer un incendie. Éviter plus particulièrement d'utiliser votre moniteur près d'une source d'eau ou à l'extérieur s'il venait à neiger ou à pleuvoir.



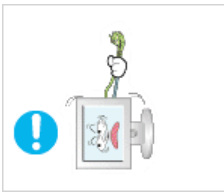
- ❗ Si le moniteur tombe ou si son enveloppe est abîmée, éteignez-le et débranchez la prise de courant. Contactez ensuite le [Centre d'Assistance](#).

- ▶ Le moniteur pourrait mal fonctionner, provoquant une électrocution ou un incendie.



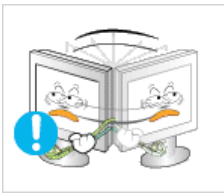
- ❗ Laissez votre moniteur éteint en cas d'orage et d'éclairs ou lorsque vous avez besoin de le laisser inutilisé pendant une période assez longue.

- ▶ Le moniteur pourrait mal fonctionner, provoquant une électrocution ou un incendie.



- ❗ N'essayez pas de déplacer le moniteur en tirant uniquement sur le fil ou sur le câble de signal.

- ▶ Ceci peut causer un choc électrique, un incendie ou des blessures.



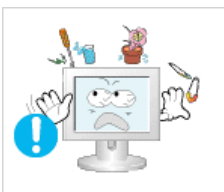
- ❗ Ne pas déplacer le moniteur de droite ou à gauche en tirant sur le cordon d'alimentation ou sur le câble vidéo.

- ▶ Ceci peut causer un choc électrique, un incendie ou des blessures.



- ❗ Ne pas couvrir les ouvertures du moniteur.

- ▶ Une mauvaise ventilation peut causer une panne ou un incendie.



- ❗ Ne pas placer de récipient contenant de l'eau, des produits chimiques ou de petits objets métalliques sur le moniteur.

- ▶ Cela peut gêner son fonctionnement ou provoquer un incendie. Si un corps étranger venait à tomber dans le moniteur, débranchez la prise électrique et contactez le [Centre d'Assistance](#).

- ❗ Conservez le produit à distance de tout aérosol chimique ou de toute substance inflammable.



- ▶ Ceci peut causer une explosion ou un incendie.



- ❑ Ne jamais insérer d'objet métallique dans les ouvertures du moniteur.

- ▶ Ceci peut causer un choc électrique, un incendie ou des blessures.



- ❑ N'insérez aucun objet métallique, comme un câble ou un foret, et aucun objet inflammable, comme un morceau de papier ou une allumette, dans le ventilateur, la prise casque ou les prises AV.

- ▶ Cela pourrait en effet provoquer un incendie ou un choc électrique.
Si une substance étrangère ou de l'eau pénètre dans le produit, mettez-le hors tension, débranchez le connecteur d'alimentation de la prise murale et contactez le [centre de services](#).



- ❑ Si vous visualisez un écran fixe pendant une longue période de temps, une image résiduelle ou floue peut apparaître.

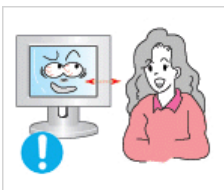
- ▶ Passez en mode économie d'énergie ou réglez l'économiseur d'écran sur image mobile lorsque vous devez vous éloigner du moniteur pendant une période prolongée.



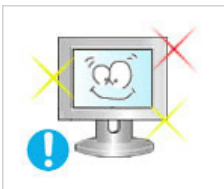
- ❑ Réglez la résolution et la fréquence aux niveaux appropriés à votre modèle.

- ▶ Des niveaux de résolution et de fréquence qui ne sont pas adaptés peuvent abîmer votre vue.

20 pouces de large (51 cm) - 1680 x 1050
22 pouces de large (56 cm) - 1680 x 1050



- ❑ Regarder le moniteur de trop près peut entraîner des troubles de la vision.



- ❑ Pour réduire la fatigue oculaire, faites une pause d'au moins cinq Minutes toutes les heures lorsque vous êtes devant le moniteur.



- ❑ N'installez pas le produit sur une surface non stable ou irrégulière ni dans un endroit soumis à des vibrations.

- ▶ S'il tombait, le produit pourrait s'endommager ou blesser quelqu'un.
L'utilisation du produit dans un endroit soumis à des vibrations peut raccourcir sa durée de vie ou entraîner un début d'incendie.

- ❑ Débranchez le cordon d'alimentation lorsque vous déplacez l'écran. Vérifiez que tous les câbles, y compris celui de l'antenne et ceux reliant d'autres appareils, sont



débranchés avant de déplacer le moniteur.

- ▶ Un câble non débranché peut être endommagé et occasionner un incendie ou un choc électrique.



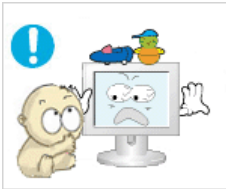
▶ Tenez le produit hors de portée des enfants, qui pourraient l'endommager en s'y accrochant.

- ▶ La chute d'un produit peut causer des blessures et parfois la mort.



▶ Si vous prévoyez de ne pas utiliser le produit pendant une longue période, débranchez-le.

- ▶ Le non-respect de cette instruction peut entraîner une émission de chaleur due à l'accumulation de poussière ou une dégradation de l'isolation, dont peut découler un choc électrique ou un incendie.



▶ Ne placez pas d'objets pouvant attirer un enfant (jouets favoris ou objets tentants) sur le produit.

- ▶ L'enfant pourrait tenter d'escalader le produit pour récupérer cet objet. Ceci pourrait entraîner la chute de l'objet, qui peut blesser ou même tuer l'enfant.



▶ Lorsque vous soulevez ou déplacez le moniteur, ne le basculez pas en ne tenant que le socle.

- ▶ Le moniteur risquerait de chuter et d'être endommagé, voire de blesser quelqu'un.

▶ Positions correctes lors de l'utilisation du moniteur



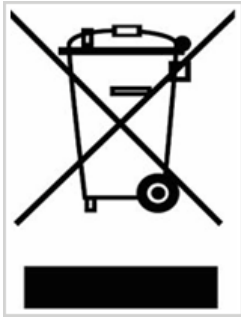
▶ Essayez d'avoir une position correcte lors de l'utilisation du moniteur.

- Le dos doit être droit.
- Maintenez une distance d'environ 45 à 50 cm entre vos yeux et l'écran du moniteur. Regardez l'écran légèrement par dessus et ayez le moniteur bien en face de vous.
- Inclinez le moniteur vers le haut de 10 à 20 degrés. Réglez la hauteur du moniteur de façon à ce qu'il soit légèrement en dessous du niveau des yeux.
- Réglez l'angle du moniteur pour qu'il n'y ait pas de reflet de lumière sur l'écran.
- Les avant-bras doivent être perpendiculaires au corps. Les bras doivent être dans l'alignement des mains.
- L'angle de vos coudes doit être droit.
- L'angle de vos genoux doit être supérieur à 90 degrés. Ne décollez pas les pieds du sol. Ajustez la position des bras pour qu'ils soient en dessous du cœur.

Comment éliminer ce produit
(Déchets d'équipements électriques et électroniques) - Europe uniquement

(Applicable dans les pays de l'Union Européen et aux autres pays européens)

disposant de systèmes de collecte sélective)



Ce symbole sur le produit ou sa documentation indique qu'il ne doit pas être éliminé en fin de vie avec les autres déchets ménagers. L'élimination incontrôlée des déchets pouvant porter préjudice à l'environnement ou à la santé humaine, veuillez le séparer des autres types de déchets et le recycler de façon responsable. Vous favoriserez ainsi la réutilisation durable des ressources matérielles.

Les particuliers sont invités à contacter le distributeur leur ayant vendu le produit ou à se renseigner auprès de leur mairie pour savoir où et comment ils peuvent se débarrasser de ce produit afin qu'il soit recyclé en respectant l'environnement.

Les entreprises sont invitées à contacter leurs fournisseurs et à consulter les conditions de leur contrat de vente. Ce produit ne doit pas être éliminé avec les autres déchets commerciaux.



La couleur et l'aspect du produit peuvent varier en fonction du modèle, et ses spécifications peuvent être modifiées sans préavis pour des raisons d'amélioration des performance.

- Consignes de sécurité
- Introduction
- Connexions
- Utilisation du logiciel
- Réglage du moniteur
- Dépannage
- Caractéristiques techniques
- Information

○ Introduction

Fonctions Contenu de l'emballage Votre moniteur

▣ Fonctions

▶ RTA Moniteur

▶ RTA (Response Time Accelerator)

Fonction qui augmente la vitesse de réponse du panneau pour offrir un affichage vidéo plus net et plus naturel.

- ▶ RTA Mar. Active la fonction RTA pour que le panneau fonctionne à une vitesse de réponse plus élevée que sa vitesse initiale.
- ▶ RTA Arr. Désactive la fonction RTA de sorte que le panneau fonctionne à sa vitesse de réponse initiale.

✘ Si vous mettez l'appareil sous puis hors tension après avoir désactivé la fonction RTA, celle-ci est automatiquement activée (paramètre d'usine)

Fonctions Contenu de l'emballage Votre moniteur

▣ Contenu de l'emballage

Vérifiez que les éléments suivants sont inclus dans le moniteur.

S'ils manquent quelques choses, [contactez votre vendeur](#).

[Contactez votre revendeur le plus proche](#) si vous souhaitez acheter des équipements optionnels.

▶ Déballage

▶ Après avoir installé le pied



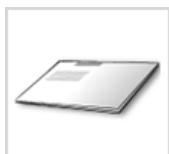
Moniteur

▶ Après avoir replié le pied



Moniteur et Support simple

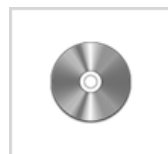
▶ Manuel



Guide d'installation rapide

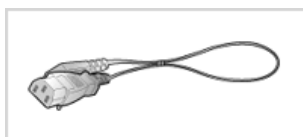


Carte de Garantie
(N'est pas disponible dans
toutes les agences)



Guide de l'Utilisateur,
Gestionnaire de Moniteur

▶ Câble



Fil électrique



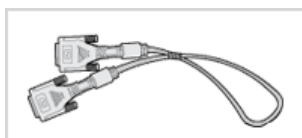
Câble D-sub

▶ Autres



Chiffon de nettoyage

▶ Vendu séparément



Câble DVI



Votre moniteur

▶ Façade



- 1** Bouton MENU []
Ouvre le menu OSD. Également utilisé pour sortir du menu OSD ou pour revenir au menu précédent.
- 2** Bouton MagicBright™ []
MagicBright™ est une nouvelle fonctionnalité qui garantit un environnement d'affichage idéal selon le contenu de l'image regardée. Actuellement, 7 modes sont disponibles : Personnalisé, Texte, Internet, Jeu, Sport et Cinéma, Contraste Dynam. Chaque mode est associé à une valeur de luminosité prédéfinie. Pour sélectionner l'un de ces 7 réglages, il vous suffit de cliquer sur le bouton 'MagicBright™'.
 - 1) Personnalisé
Bien que rigoureusement choisies par nos ingénieurs, les valeurs préconfigurées peuvent ne pas vous convenir. Cela dépend de vos goûts.
Si tel est le cas, réglez la Brightness (Luminosité) et le Contrast (Contraste) en utilisant le menu de l'OSD.
 - 2) Texte
Pour tout ce qui est documentation ou lors d'importants travaux dans des textes.
 - 3) Internet
Pour tout ce qui est travail dans des images complexes comme des textes et des graphiques.
 - 4) Jeu
Pour regarder des émissions, comme du Jeu.
 - 5) Sport
Pour regarder des émissions, comme du sport.
 - 6) Cinéma

Pour regarder des films, comme un DVD ou un CD vidéo.

7) Contraste Dynam

Contraste dynam detecte automatiquement le signal visuel entrant et le regle pour creer le contraste optimum.

>> [Cliquez ici pour voir une animation](#)

- 3 Bouton Luminosité [☉] Lorsque l'OSD n'est pas à l'écran, appuyez sur le bouton pour régler la luminosité.
>> [Cliquez ici pour voir une animation](#)
 - 2,3 Boutons d'Ajustement [▼/▲] Permet de régler les options du menu.
 - 4 Bouton Entrée [⏏] / Bouton SOURCE Permet d'activer un élément de menu mis en surbrillance. / Quand vous enfoncez la touche 'SOURCE', sélectionnez ensuite le signal Vidéo lorsque l'affichage à l'écran (OSD) est inactif. (Lorsque vous appuyez sur le Bouton Source pour modifier le mode d'entrée, un message s'affiche dans le coin supérieur gauche de l'écran, indiquant le mode actuel – signal d'entrée Analog, Digital.)
✘ Si vous sélectionnez le mode Numérique, vous devez connecter votre moniteur à la carte graphique avec un port DVI numérique utilisant le câble DVI.
 - 5 Bouton AUTO "Auto" permet au moniteur de régler sor-meme le signal vidéo en entrée.
>> [Cliquez ici pour voir une animation](#)
 - 6 Bouton d'Alimentation [⏻] Utiliser ce bouton pour allumer et éteindre le moniteur.
- Indicateur d'alimentation Ce voyant bleu s'allume lors du fonctionnement normal et clignote lorsque le moniteur enregistre vos réglages.

✘ Voir [Économie d'énergie](#) décrit dans le manuel pour plus d'informations concernant les fonctions de l'économie d' énergie. Pour économie d'énergie, veuillez couper l'alimentation de votre moniteur lorsque vous ne vous en servez pas ou lorsque vous le laissez sans l'utiliser pendant une longue période.

▶ **À l'arrière**



✘ La configuration au dos du moniteur peut être différente d'un modèle à l'autre.

- 1 Port POWER Brancher le cordon électrique a la prise d'alimentation au dos de votre moniteur.
- 2 Port DVI IN (HDCP) Connectez le câble DVI au port DVI à l'arrière du moniteur.
- 3 Port RGB IN Connectez le câble de signal au port D-sub 15 broches à l'arrière du moniteur.
- 4 Verrou Kensington Le verrou Kensington est un périphérique utilisé pour fixer physiquement le système lorsque vous l'utilisez dans un lieu public.
✘ Le dispositif de verrouillage est fourni séparément.
Contactez le revendeur de votre dispositif de verrouillage pour obtenir

des informations sur son utilisation.

✘ Voir [Connexion de Votre Ordinateur](#) pour plus d'informations concernant la connexion du câble.

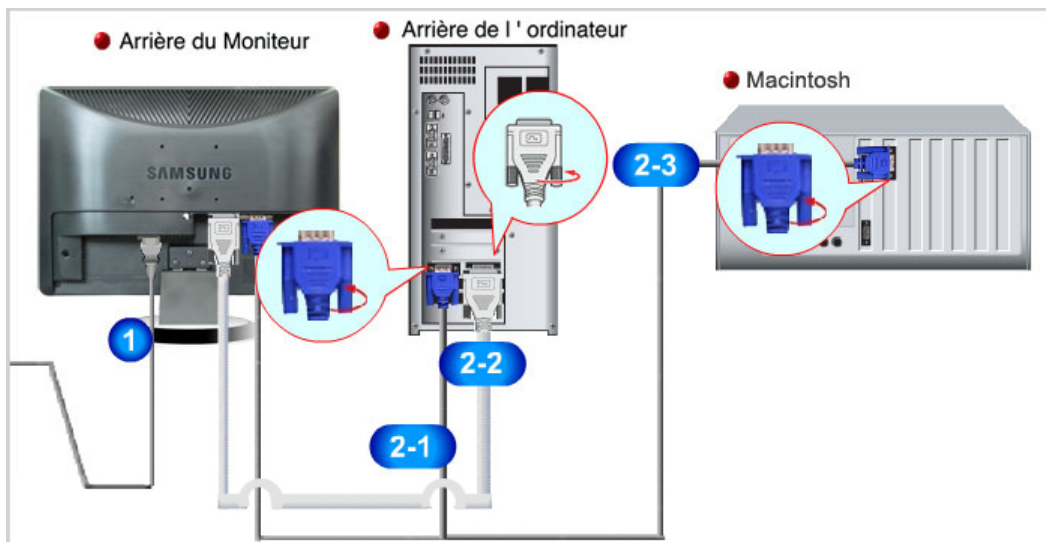
La couleur et l'aspect du produit peuvent varier en fonction du modèle, et ses spécifications peuvent être modifiées sans préavis pour des raisons d'amélioration des performance.

- Consignes de sécurité
- Introduction
- Connexions
- Utilisation du logiciel
- Réglage du moniteur
- Dépannage
- Caractéristiques techniques
- Information

○ Connexions

Connexion des câbles Utilisation du socle

▣ Connexion des câbles



- 1 Brancher le cordon électrique a la prise d'alimentation au dos de votre moniteur. Branchez le fil électrique du moniteur a la prise la plus proche.
- 2 Utilisez une connexion adaptée à votre ordinateur.
 - 2-1 Utilisation d'un connecteur D-sub (analogique) sur la carte vidéo.
 - Connectez le câble de signal au port D-sub 15 broches à l'arrière du moniteur.



- 2-2 Utilisation d'un connecteur DVI (numérique) sur la carte vidéo.
 - Connectez le câble DVI au port DVI à l'arrière du moniteur.



- 2-3 Branché sur un Macintosh.
 - Connectez l'écran au Macintosh en utilisant le câble de connexion D-sub.

※ Si le moniteur et l'ordinateur sont connectés, vous pouvez les mettre sous tension et les utiliser.

Connexion des câbles Utilisation du socle

▣ Utilisation du socle

- ▣ Assemblage du moniteur



Moniteur et Base

▶ Monter la base

Ce moniteur accepte une interface de montage de 100 mm x 100 mm conforme à la norme VESA.



A. Moniteur

B. Interface de montage (Vendu séparément)

- 1 Mettez le moniteur hors tension et débranchez son cordon d'alimentation.
- 2 Posez le moniteur LCD face contre terre sur une surface plane en intercalant un coussin pour protéger l'écran.
- 3 Enlevez les quatre vis et ensuite le support du moniteur LCD.
- 4 Alignez l'interface de montage sur les trous dans le panneau de montage arrière et fixez-la à l'aide des quatre vis fournies avec le support articulé, le dispositif d'accrochage au mur ou l'autre support.

La couleur et l'aspect du produit peuvent varier en fonction du modèle, et ses spécifications peuvent être modifiées sans préavis pour des raisons d'amélioration des performance.

- Consignes de sécurité
- Introduction
- Connexions
- Utilisation du logiciel
- Réglage du moniteur
- Dépannage
- Caractéristiques techniques
- Information

○ Utilisation du logiciel

Installation du pilote d'écran Natural Color MagicTune™

▶ Installation du pilote d'écran

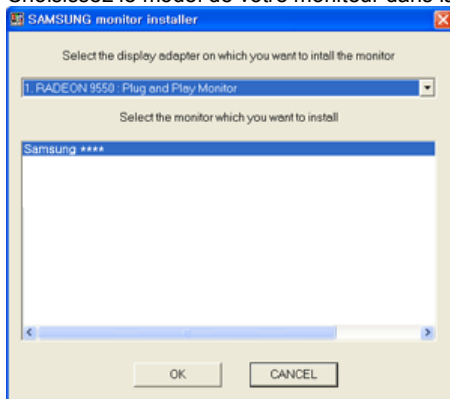
Lorsque le système d'exploitation demande le pilote pour le moniteur, insérez le CD-ROM inclus avec le moniteur. L'installation de pilote est légèrement différente d'un système d'opération à l'autre. Suivez les consignes qui sont appropriées pour votre système d'opération.

Préparez un disque vierge et téléchargez le fichier de sur le site d'internet indiqué ci-dessous.

Site internet : <http://www.samsung.com/> (Monde)
<http://www.samsung.com/monitor> (U.S.A)
<http://www.sec.co.kr/monitor> (Corée)
<http://www.samsungmonitor.com.cn/> (Chine)

▶ Installation du pilote d'écran (Automatique)

- ① Insérez CD dans le pilote CO-ROM.
- ② Cliquez "Windows".
- ③ Choisissez le model de votre moniteur dans la liste du model, ensuite cliquez le bouton "OK".



- ④ Si le message suivant s'affiche, cliquez sur le bouton "Continue Anyway" (Continuer quand même). Puis sur "OK". (Système d'Opération de Microsoft® Windows® XP/2000)



- ✘ Ce pilote moniteur est en garantie du logo MS, et cette installation ne nuit pas à votre system.

Le pilote certifié va etre affiché à SAMSUNG Monitor Homepage

<http://www.samsung.com/>

- 5 L'installation du Pilote Moniteur est terminée.

► Installation du pilote d'écran (Manuelle)

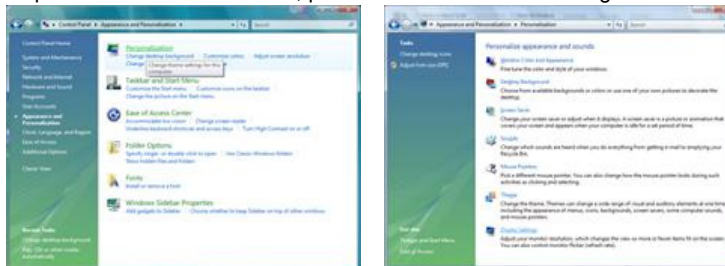
[Windows Vista](#) | [Windows XP](#) | [Windows 2000](#) | [Windows ME](#) | [Windows NT](#) | [Linux](#)

► Système d'Opération de Microsoft® Windows Vista™

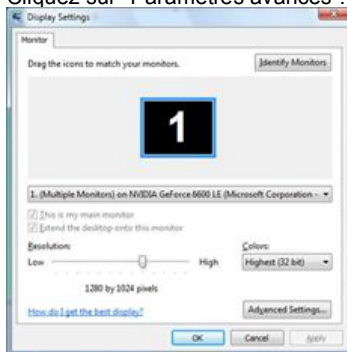
- 1 Insérez votre CD du manuel dans le lecteur de CD-ROM.
- 2 Cliquez sur (Démarrer) et "Panneau de configuration". Double-cliquez ensuite sur "Apparence et personnalisation".



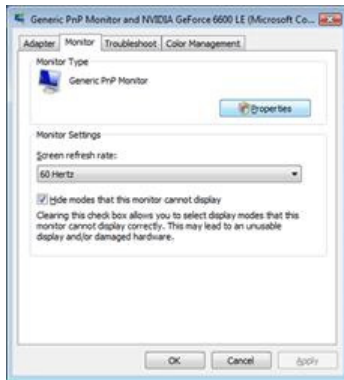
- 3 Cliquez sur "Personnalisation", puis sur "Paramètres d'affichage".



- 4 Cliquez sur "Paramètres avancés".



- 5 Cliquez sur "Propriétés" dans l'onglet "Moniteur". Si le bouton "Propriétés" est désactivé, cela signifie que la configuration de votre moniteur est terminée. Le moniteur peut être utilisé tel quel. Si le message "Windows doit..." s'affiche, comme illustré ci-dessous, cliquez sur "Continuer".

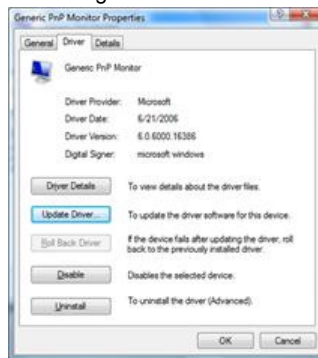
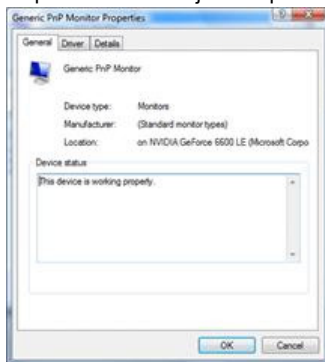


- ✘ Ce pilote moniteur est en garantie du logo MS, et cette installation ne nuit pas à votre system.

Le pilote certifié va être affiché à SAMSUNG Monitor Homepage

<http://www.samsung.com/>

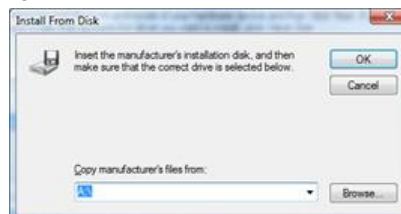
- 6 Cliquez sur "Mise à jour du pilote..." dans l'onglet Pilote.



- 7 Activez la case à cocher "Rechercher un pilote logiciel sur mon ordinateur" et cliquez sur "Me laisser choisir parmi une liste de pilotes de périphériques sur mon ordinateur".

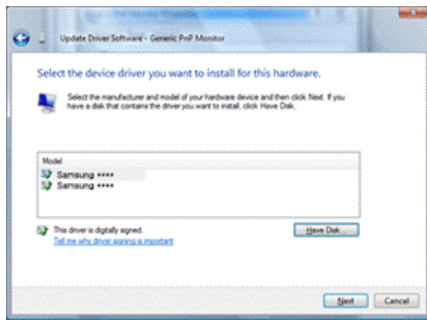


- 8 Cliquez sur "Disque fourni..." et sélectionnez le dossier (par exemple, D:\Lecteur) où se situe le fichier de configuration du pilote et cliquez sur "OK".

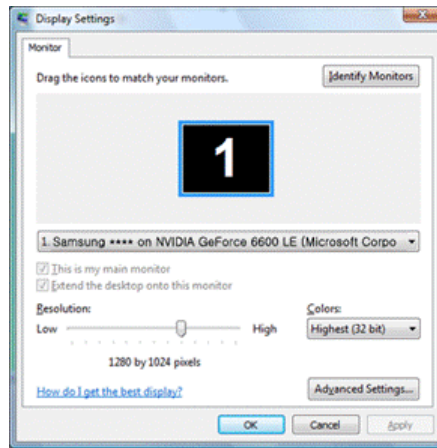
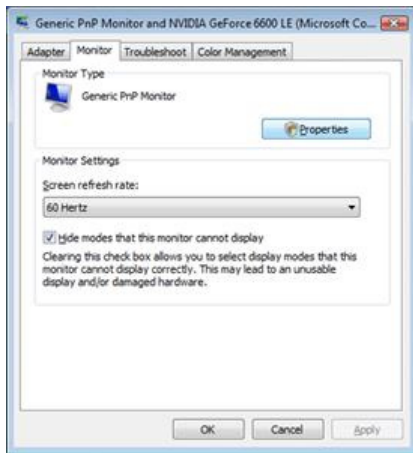
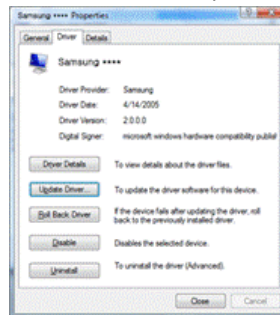
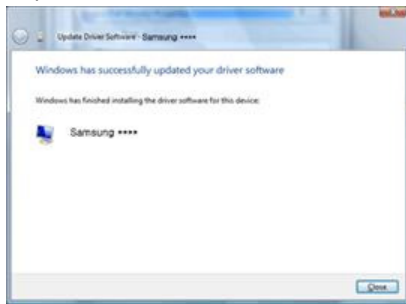


- 9

Sélectionnez le modèle de votre moniteur dans la liste et cliquez sur "Suivant".



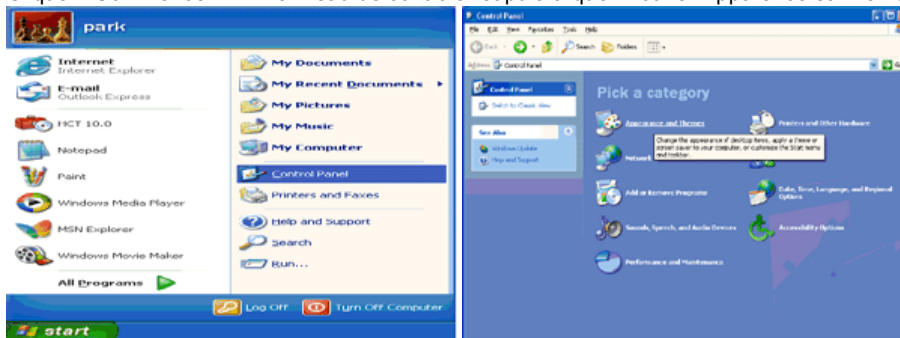
10 Cliquez sur "Fermer" → "Fermer" → "OK" → "OK" sur les écrans qui s'affichent successivement.



11 Système d'Opération de Microsoft® Windows® XP

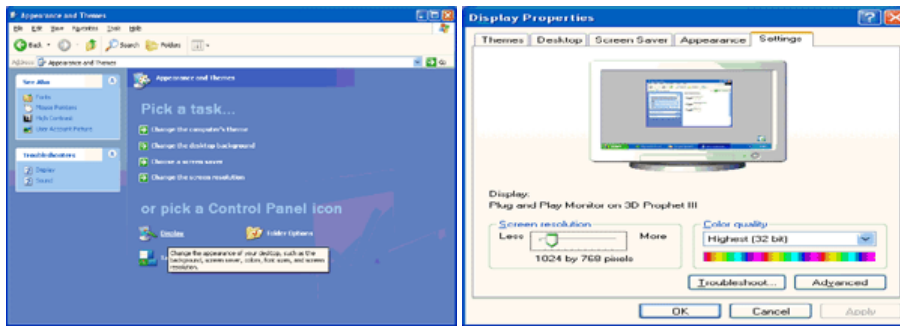
1 Insérez CD dans le pilote CD-ROM.

2 Cliquez "Commencer" → "Panneau de contrôle" et puis cliquez l'icône "Apparence et Thème".

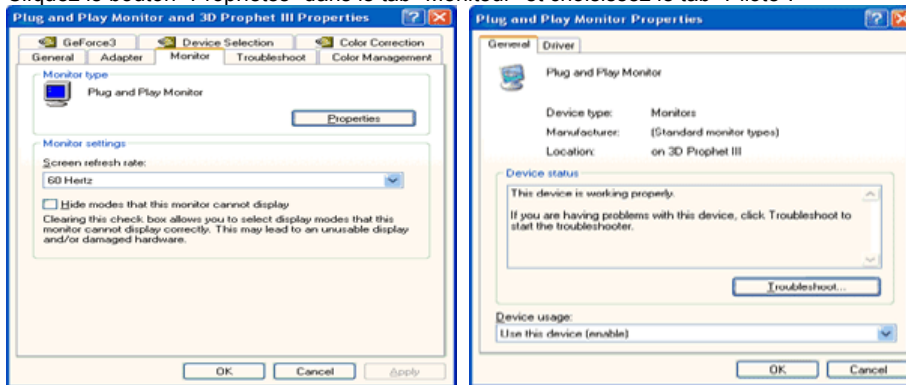


3

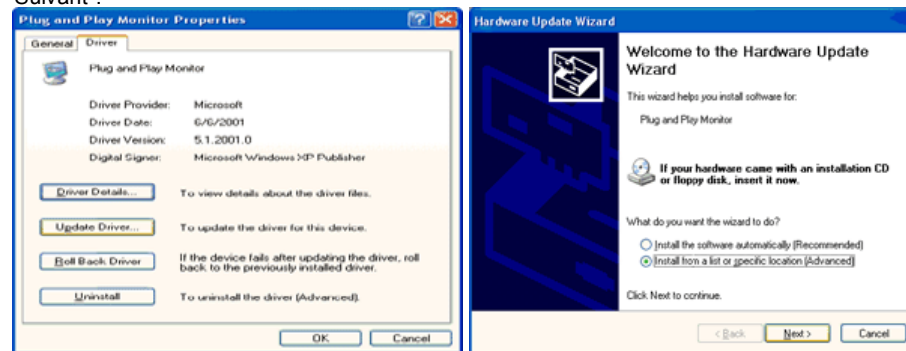
Cliquez l'icône "Affichage" et choisissez le tab "Setting" et puis cliquez "Avancé".



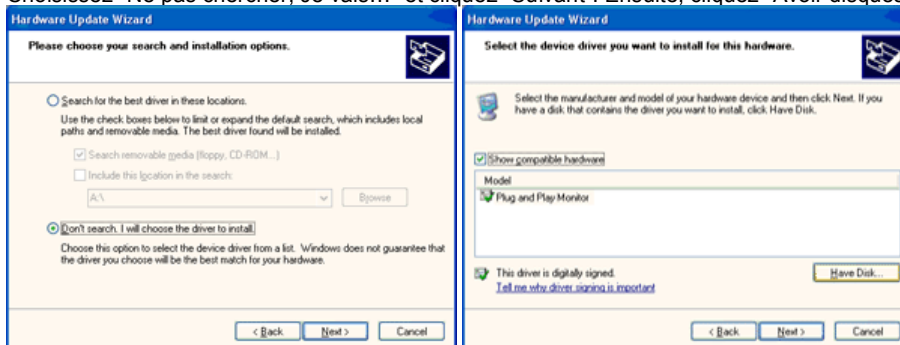
4 Cliquez le bouton "Propriétés" dans le tab "Moniteur" et choisissez le tab "Pilote".



5 Cliquez "Pilote mise à jour..." et choisissez "Installer d'une liste ou..." et puis cliquez le bouton "Suivant".

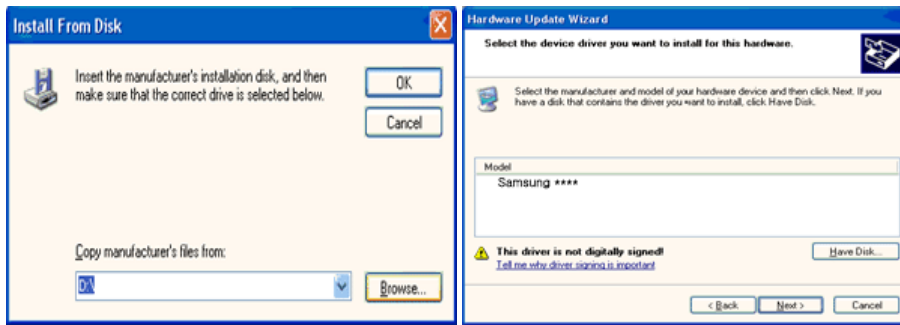


6 Choisissez "Ne pas chercher, Je vais..." et cliquez "Suivant". Ensuite, cliquez "Avoir disques".

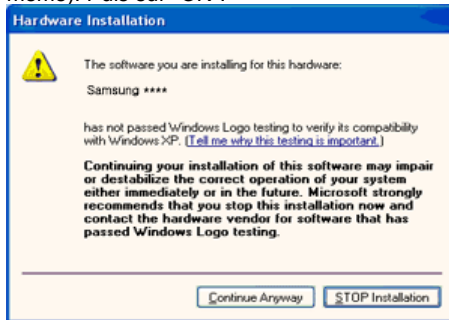


7

Cliquez le bouton "Navigateur" et choisissez Pilote D:\. Ensuite choisissez le modèle de votre moniteur dans la liste du modèle et cliquez le bouton "Suivant".



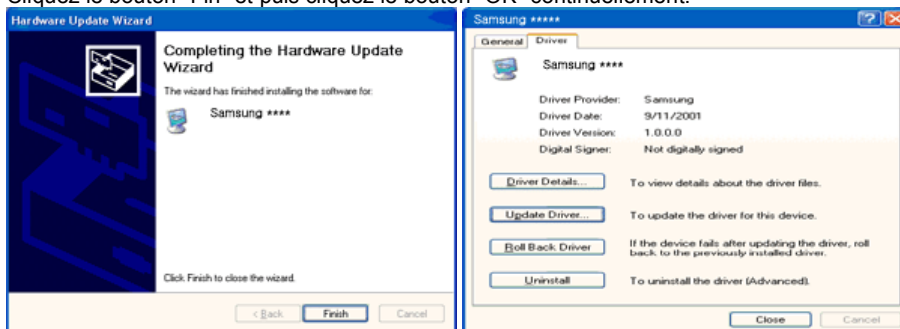
- 8 Si le message suivant s'affiche, cliquez sur le bouton "Continue Anyway" (Continuer quand même). Puis sur "OK".



- ✗ Ce pilote moniteur est en garantie du logo MS, et cette installation ne nuit pas à votre system.
Le pilote certifié va être affiché à SAMSUNG Monitor Homepage

<http://www.samsung.com/>

- 9 Cliquez le bouton "Fin" et puis cliquez le bouton "OK" continuellement.



- 10 L'installation du Pilote Moniteur est terminée.

► Système d'Opération de Microsoft® Windows® 2000 ▲

Lorsque vous observez "Signature Numérique Non Trouvé" sur votre moniteur, suivez ces étapes.

- 1 Choisissez le bouton "OK" dans la fenetre d "Insérer le Disque"
- 2 Cliquez le bouton "Chercher" dans la fenetre de "Fichier Nécessaire".
- 3 Choisissez A:(D:\Driver) puis cliquez le bouton "Ouvrir" et enfin cliquez le bouton "OK".

Guide Manuel D'Installation de Moniteur

- 1 Cliquez "Démarrer", "Installation", "Panneau de contrôle"
- 2 Cliquez deux fois sur l'icône "Affichage".
- 3 Choisissez l'onglet "Installation" puis cliquez "Avancée"
- 4 Choisissez "Moniteur".
Cas1 : Si le bouton "Propriété" est inactivé, cela signifie que votre moniteur est correctement paramétré. Veuillez arrêter l'installation.
Cas2 : Si le bouton "Propriété" est inactivé, cliquez sur le bouton "Propriétés". Veuillez continuer les étapes suivantes.
- 5 Cliquez "Pilote" et cliquez sur "Mise à jour de pilote" Puis cliquez sur le bouton "Suite".
- 6 Choisissez l'"Affichage de la liste des pilotes connus pour ce dispositif de sorte que je puisse choisir un pilote spécifique". Puis cliquez sur "Suite" puis "Disquette Fournie".
- 7 Cliquez le bouton "Chercher" puis choisissez A:(D:\Driver).
- 8 Cliquez le bouton "Ouvrir" puis cliquez le bouton "OK".
- 9 Choisissez votre modèle de moniteur et cliquez sur le bouton "Suite" puis cliquez sur le même bouton encore une fois.
- 10 Cliquez le bouton "Finir" puis "Fermer"

Si vous pouvez observer "Signature Numérique Non Trouvée" cliquez le bouton "Oui". Et cliquez "Finir et "Fermer".

▶ Système d'Opération de Microsoft® Windows® Millennium

- 1 Cliquez "Démarrer", "Installation", "Panneau de contrôle"
- 2 Cliquez deux fois sur l'icône "Affichage".
- 3 Choisissez l'onglet "Installation" puis cliquez "Avancée"
- 4 Choisissez le tab "Moniteur".
- 5 Cliquez le bouton "Changer" dans le domaine de "Type de Moniteur".
- 6 Choisissez "Spécifier la localisation du pilote".
- 7 Choisissez "Afficher la liste de tous les pilotes dans une localisation spécifique..." et puis cliquez le bouton "Suivant".
- 8 Cliquez le bouton "Avoir Disques".
- 9 Spécifiez A:\(D:\driver) et puis cliquez le bouton "OK".
- 10 Sélectionnez "Montrer tous les dispositifs" et choisissez le moniteur qui correspond à ce que vous avez branché sur votre ordinateur et cliquez "OK".
- 11 Continuez à choisir le bouton "fermer" et le bouton "OK" jusqu'à ce que vous fermiez la boîte de dialogue "Propriétés d'affichage".

▶ Système d'Opération de Microsoft® Windows® NT

- 1 Cliquez sur "Démarrer", "Installation", "Panneau de Contrôle" et cliquez deux fois sur "Affichage".
- 2 Dans la fenêtre de "Information sur l'Affichage", cliquez sur l'onglet "Installation" puis cliquez sur "Tous les modes d'Affichages".
- 3 Sélectionnez un mode que vous souhaitez utiliser ("Résolution", "Nombre de couleurs", et "Fréquence verticale") et cliquez "OK".
- 4 Si après avoir cliqué sur Test, vous constatez que l'écran fonctionne normalement, cliquez sur Apply (Appliquer). Si l'écran ne fonctionne pas normalement, changez pour un mode différent (baisser la résolution, le nombre de couleur).

✘ S'il n'y a pas de mode pour "Tous les modes d'Affichages", sélectionnez le niveau de résolution et la fréquence verticale en se référant au [Modes Pré-établis d'Affichage](#) que vous trouverez dans ce guide.

▶ Système d'Opération de Linux

Pour exécuter X-Window, vous avez besoin d'avoir le fichier X86Config qui est un fichier pour le paramétrage du système.

- 1 Appuyez sur "Entrer" au premier et au deuxième écran après avoir exécuté le fichier de "X86Config".
- 2 Le troisième écran est pour "réglage de votre souris"
- 3 Réglez la souris de votre ordinateur.
- 4 L' écran suivant est pour "sélectionner le Clavier".
- 5 Choisissez un Clavier pour votre ordinateur.
- 6 L' écran suivant est "installez votre moniteur".

- 7 Avant tout, paramétrez la "fréquence horizontale" pour votre ordinateur. (Vous pouvez entrer la valeur de la fréquence directement.)
- 8 Paramétrez la "fréquence verticale" pour votre ordinateur. (Vous pouvez entrer la valeur de la fréquence directement.)
- 9 Entrez "le nom du modele de votre moniteur". Cette information ne va pas affecter l'exécution de X-Window.
- 10 Vous avez "fini" de paramétrer votre ordinateur.
"Exécuter" X-Window apres avoir installé les autres périphériques.

▶ Natural Color

▶ Programme du Logiciel "Natural Color"



L'un des problèmes récents lors de l'utilisation d'un ordinateur est la couleur des images imprimées par une imprimante ou d'autres images scannées par un scanner ou un appareil-photo digital ne sont pas identiques à celles visibles sur le moniteur. La Natural Color S/W est la solution idéale pour ce problème. C'est un système de gestion de couleur développée par Samsung Electronics en association avec Korea Electronics & Telecommunications Research Institute (ETRI). Ce système est disponible seulement pour les moniteurs Samsung et produit les images imprimées ou scannées qui ont les mêmes couleurs que les images du moniteur.
Pour plus d'informations, allez dans Help (Aide-F1) dans le programme logiciel.

▶ Comment installer le logiciel Natural Color

Insérez le CD inclus avec le moniteur Samsung dans le lecteur de CD-Rom. Puis, on exécutera l'écran initial de l'installation de programme. Cliquez sur Natural Color sur l'écran initial pour installer le logiciel Natural Color.

Pour installer le programme manuellement, insérez le CD fourni avec le moniteur Samsung dans le lecteur de CD-ROM, cliquez sur le bouton [Démarrer] de Windows, puis sélectionnez [Exécuter...]. Entrez D:\Color\NCProSetup.exe et puis appuyer [Entrer].
(Si le lecteur où le CD est inséré n'est pas D:\, entrer le lecteur applicable)

▶ Comment supprimer le programme logiciel de la Natural Color

Dans le menu "Démarrer", sélectionnez "Paramètres"/ "Panneau de configuration", puis double-cliquez sur "Ajout/Suppression de programmes".
Choisir Natural Color de la Liste et puis cliquez le bouton [Ajouter/Supprimer]

▶ MagicTune™

Installation

1. Insérez le CD-ROM d'installation dans le lecteur de CD-ROM.
2. Cliquez sur le fichier d'installation de MagicTune™.
3. Sélectionnez la langue utilisée lors de l'installation puis cliquez sur "Suivant".
4. Lorsque la fenêtre de l'assistant d'installation s'affiche, cliquez sur "Suivant".
5. Cochez "J'accepte les termes du contrat de licence" pour accepter les termes d'utilisation.
6. Sélectionnez un dossier dans lequel peut s'installer le programme MagicTune™.
7. Cliquez sur "Installer".
8. La fenêtre "Etat de l'installation".
9. Cliquez sur "Terminer".
10. Lorsque l'installation est terminée, l'icône exécutable de MagicTune™ apparaît sur votre bureau.

Double-cliquez sur cette icône pour lancer le programme.



L'icône de MagicTune™ peut ne pas être visible. Cela dépend des spécificités de votre système informatique ou de votre moniteur. Si cela vous arrive, appuyez sur la touche F5.



❓ Problèmes d'installation (MagicTune™)

L'installation de MagicTune™ peut être affectée par différents facteurs tels que la carte vidéo, la carte mère ou l'environnement réseau.



! Configuration recommandée

Systèmes d'exploitation

- Windows 2000
- Windows XP Home Edition
- Windows XP Professional
- Windows Vista™



Il est recommandé d'utiliser MagicTune™ sous Windows™ 2000 ou version ultérieure.

Matériel

- 32Mo de mémoire ou supérieur
- 60Mo de disque dur ou supérieur

* v [site web](#) de MagicTune™.

Désinstallation

Le programme MagicTune™ ne peut être supprimé qu'en utilisant l'option "Ajout/Suppression de programmes" du Panneau de configuration de Windows™.

Suivez les étapes suivantes pour désinstaller MagicTune™.

1. Allez dans la [Barre des tâches] ' [Démarrer] ' [Paramètres] puis dans [Panneau de configuration]. Si

le programme fonctionne avec Windows™ XP, allez dans le [Panneau de configuration] du menu [Démarrer].

2. Dans le Panneau de configuration, cliquez sur l'icône "Add or Remove Programs(Ajout/Suppression de programmes)".
3. Dans la fenêtre "Add or Remove Programs(Ajout/Suppression de programmes)", descendez jusqu'à "MagicTune™". Cliquez dessus pour le mettre en surbrillance.
4. Cliquez sur le bouton "Change/Remove(Modifier/Supprimer)" pour supprimer le programme.
5. Cliquez sur "Yes(Oui)" pour lancer le processus de désinstallation.
6. Attendez que la boîte de dialogue "Uninstall Complete(Suppression terminée)" apparaisse.

Allez sur le [site web](#) de MagicTune™ pour trouver un support technique concernant MagicTune™, une Foire aux questions (FAQ) (questions et réponses) ainsi que les mises à jour des logiciels.

La couleur et l'aspect du produit peuvent varier en fonction du modèle, et ses spécifications peuvent être modifiées sans préavis pour des raisons d'amélioration des performances.

- Consignes de sécurité
- Introduction
- Connexions
- Utilisation du logiciel
- Réglage du moniteur
- Dépannage
- Caractéristiques techniques
- Information

○ Réglage du moniteur

Boutons de contrôle Fonctions directes Fonction OSD

▶ **Boutons de contrôle**

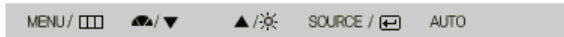


- 1 [MENU / [grid icon]] Ouvre le menu OSD. Également utilisé pour sortir du menu OSD ou pour revenir au menu précédent.
- 2 [▼/▲] Pour régler les éléments du menu.
- 3 [TV] Active le menu mis en surbrillance.
- 4 [AUTO] Lorsque vous appuyez sur le bouton "AUTO", l'écran de Réglage automatique apparaît comme indiqué dans l'écran central.

Boutons de contrôle Fonctions directes Fonction OSD

▶ **Fonctions directes**

- ▶ AUTO



Menu

Description

Lorsque vous appuyez sur le bouton "AUTO", l'écran de Réglage automatique apparaît comme indiqué dans l'écran central. Appuyez pour ajuster automatiquement le signal PC entrant. Les valeurs Fin, Base et Position sont réglées automatiquement. (Disponible en mode analogique uniquement)

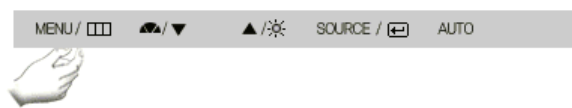
AUTO

Pour faire la fonction du réglage automatique plus forte, effectuez la fonction 'AUTO' lorsque "**AUTO PATTERN**" (le **MODE d'AUTO**) est allumé.

- ▶ Si le réglage automatique ne fonctionne pas correctement, appuyez de nouveau sur le bouton "AUTO" pour obtenir un réglage encore plus précis de l'image.
- ▶ Si vous modifiez la résolution à partir du panneau de configuration, la fonction Auto sera lancée automatiquement.

▶ Verrouillage et déverrouillage OSD

- ▶ AUTO



▶ MENU



Menu

Description

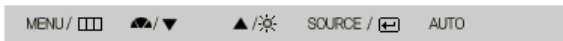
Cette fonction permet de verrouiller les fonctions OSD pour conserver l'état actuel des paramètres et empêcher les autres utilisateurs de régler les paramètres actuels.

Locked(Verrouillage) : Maintenez le bouton menu enfoncé cinq (5) secondes au moins pour activer la fonction de verrouillage du réglage de l'OSD.

Unlock(Déverrouillage) : Maintenez le bouton menu enfoncé cinq (5) secondes au moins pour désactiver la fonction de verrouillage du réglage de l'OSD.

✘ Bien que la fonction de verrouillage du réglage de l'OSD soit activée, vous pouvez encore régler la luminosité et le contraste et ajuster MagicBright (☀️) à l'aide du bouton Direct.

käyttämällä Suora-
painiketta.



Menu

Description

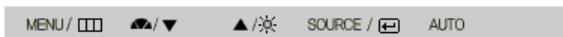


MagicBright™

Appuyez une nouvelle fois le bouton MagicBright™ et sélectionnez le mode souhaité.

- 7 différents modes
(Personnalisé/Texte/Internet/Jeu/Sport/Cinéma/Contraste Dynam.)

Luminosité



Menu

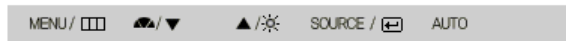
Description



Luminosité

Lorsque l'OSD n'est pas à l'écran, appuyez sur le bouton pour régler la luminosité.

▶ SOURCE



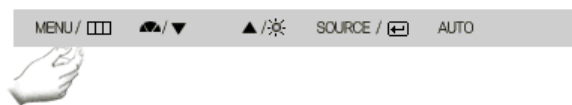
Menu	Description
SOURCE	Ilume l'indicateur du signal d'entrée en cours de présentation. (Analogique/Digital)

Boutons de contrôle Fonctions directes Fonction OSD

▶ Fonction OSD

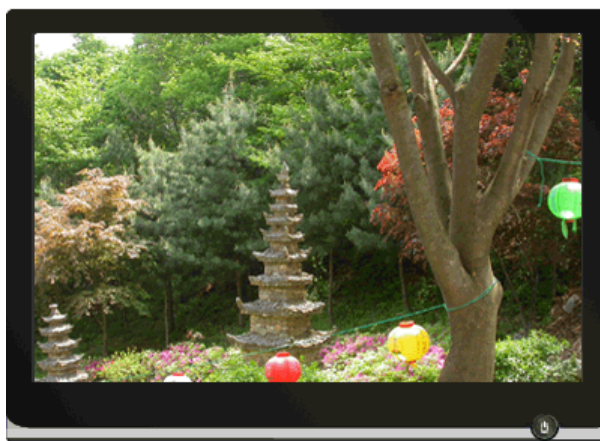
Image	Luminosité	Contraste			
Couleur	MagicColor	Nuance coul.	Contrôle Couleur	Gamma	
Image	Régl. de base	Régl. précis	Netteté	Position H	Position V
OSD	Langue	Position H	Position V	Transparence	Aff. heure
Configuration	Source auto	Réinitial. image	Réinitial. couleur	RTA	
Information					

▶ Image



Menu	Description	Lecture/Stop
	Vous pouvez utiliser les menus à l'écran pour modifier à volonté la luminosité.	
Luminosité	Fonctions de commande directe : Lorsque l'OSD n'est pas à l'écran, appuyez sur le bouton pour régler la luminosité. >> Cliquez ici pour voir une animation	
	MENU [left arrow] [right arrow] ▲, ▼ MENU	
Contraste	Vous pouvez utiliser les menus à l'écran pour modifier à volonté le Contraste.	
	MENU [left arrow] ▲, ▼ [right arrow] ▲, ▼ MENU	

Couleur ▲



Menu

Description

Lecture/Stop

MagicColor est une nouvelle technologie, développée exclusivement par Samsung, pour améliorer les images numériques et afficher encore plus efficacement des couleurs naturelles sans altérer la qualité de l'image.

MagicColor

- 1 Arr. Revient au mode original.
- 2 Démo L'écran avant application de MagicColor apparaît sur la droite ; l'écran après application apparaît sur la gauche.
- 3 Complet Pour afficher non seulement des couleurs vives mais également une couleur de peau encore plus clairement.
- 4 Intelligent Pour afficher encore plus clairement des couleurs naturelles vives.



Nuance coul.

Le ton de la couleur peut être modifiée et l'un des quatre modes peut être sélectionné – Froide, Normal, Chaude et Personnalisé

MENU ▲,▼ ◀ ▶ ▲,▼ ◀ ▶ ▲,▼ MENU



Contrôle Couleur

Suivez ces étapes pour ajuster la commande de couleur R,V,B.
-Rouge (R), Vert (V), Bleu (B)

MENU ▲,▼ ◀ ▶ ▲,▼ ◀ ▶ ▲,▼ ◀ ▶ ▲,▼ MENU



Gamma

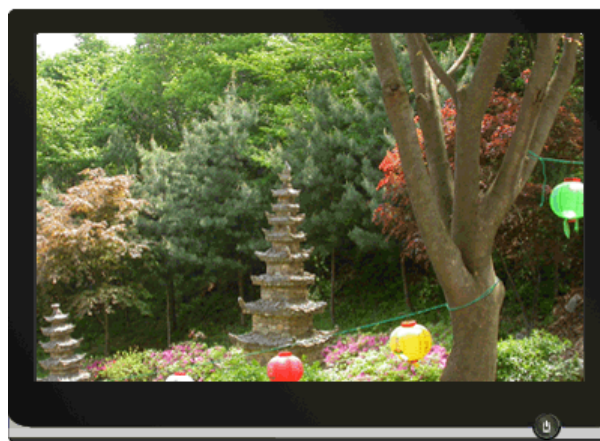
La correction gamma modifie la luminosité des couleurs en appliquant une luminosité intermédiaire.

Mode 1
Mode 2
Mode 3

MENU ▲,▼ ◀ ▶ ▲,▼ ◀ ▶ ▲,▼ MENU



Image













Menu

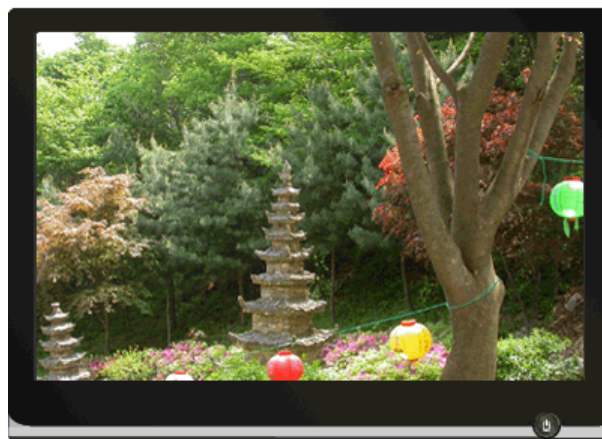
Description


Lecture/Stop




Supprime les parasites comme les bandes verticales.

Régl. de base	Ce réglage peut déplacer la zone de l'image. Pour la recentrer, utilisez le menu Horizontal Control (Contrôle horizontal).	 
	MENU ▲,▼ ◀ ▶ ▲,▼ MENU	
Régl. précis	Supprime le bruit tel que les bandes horizontales. Si les parasites persistent même après le réglage fin,	 
	MENU ▲,▼ ◀ ▶ ▲,▼ ◀ ▶ ▲,▼ MENU	
Netteté	Suivez ces instructions pour modifier la clarté de l'image.	 
	MENU ▲,▼ ◀ ▶ ▲,▼ ◀ ▶ ▲,▼ MENU	
Position H	Suivez les instructions suivantes pour changer la position de l'image sur le moniteur.	 
	MENU ▲,▼ ◀ ▶ ▲,▼ ◀ ▶ ▲,▼ MENU	
Position V	Suivez les instructions suivantes pour changer la position de l'image sur le moniteur.	 
	MENU ▲,▼ ◀ ▶ ▲,▼ ◀ ▶ ▲,▼ MENU	

  OSD 






Menu	Description	Lecture/Stop
	9 langues sont disponibles • English, Deutsch, Español, Français, Italiano, Svenska, Русский, Português, Türkçe	
Langue	✘ La langue choisie sera utilisée uniquement dans l'OSD. Elle n'a aucun effet sur les logiciels de l'ordinateur.	 
	MENU ▲,▼ ◀ ▶ ▲,▼ MENU	
Position H	Vous pouvez changer la Position H.ontale où le menu d'OSD apparaît sur votre moniteur.	 
	MENU ▲,▼ ◀ ▶ ▲,▼ ◀ ▶ ▲,▼ MENU	

Position V	<p>Vous pouvez changer la Position V.icale où le menu d'OSD apparaît sur votre moniteur.</p> <p>MENU ▲,▼ ◀ ▶ ▲,▼ ◀ ▶ ▲,▼ MENU</p>	
Transparence	<p>Changer l'opacité du fond de l'OSD.</p> <p>MENU ▲,▼ ◀ ▶ ▲,▼ ◀ ▶ ▲,▼ MENU</p>	
Aff. heure	<p>Le menu s'éteindra automatiquement si aucun réglage ne s'est fait pendant un certain temps. Vous pouvez fixer un certain laps de temps dont le menu attendra avant qu'il s'éteigne. - 5 sec., 10 sec., 20 sec., 200 sec.</p> <p>MENU ▲,▼ ◀ ▶ ▲,▼ ◀ ▶ ▲,▼ MENU</p>	

 **Configuration** 



Menu	Description	Lecture/Stop
Source auto	<p>Pour sélectionner automatiquement le signal d'entrée, sélectionnez Source auto.</p> <p>MENU ▲,▼ ◀ ▶ ▲,▼ MENU</p>	
Réinitial. image	<p>Les paramètres de l'image sont remplacés par les valeurs usine définies par défaut.</p> <p>MENU ▲,▼ ◀ ▶ ▲,▼ ◀ ▶ ▲,▼ MENU</p>	
Réinitial. couleur	<p>Les paramètres de couleurs sont remis avec les valeurs prédéfinies par défaut.</p> <p>MENU ▲,▼ ◀ ▶ ▲,▼ ◀ ▶ ▲,▼ MENU</p>	
RTA	<p>RTA (Response Time Accelerator) Fonction qui augmente la vitesse de réponse du panneau pour offrir un affichage vidéo plus net et plus naturel.</p> <p>RTA Mar. : Active la fonction RTA pour que le panneau fonctionne à une vitesse de réponse plus élevée que sa vitesse initiale.</p>	

RTA Arr. : Désactive la fonction RTA de sorte que le panneau fonctionne à sa vitesse de réponse initiale.



✘ Si vous mettez l'appareil sous puis hors tension après avoir désactivé la fonction RTA, celle-ci est automatiquement activée (paramètre d'usine)

MENU ▲,▼ ◀ ▶ ▲,▼ ◀ ▶ ▲,▼ MENU

▶ Information ▲



Menu	Description
Information	Affiche une source vidéo, mode d'affichage dans l'OSD. MENU ▲,▼

La couleur et l'aspect du produit peuvent varier en fonction du modèle, et ses spécifications peuvent être modifiées sans préavis pour des raisons d'amélioration des performance.

- Consignes de sécurité
- Introduction
- Connexions
- Utilisation du logiciel
- Réglage du moniteur
- Dépannage
- Caractéristiques techniques
- Information

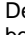
○ Dépannage

Liste de vérification Q et R Auto-test

▣ Liste de vérification

Avant de faire appel au service après-vente, vérifiez les informations contenues dans cette partie du manuel et regardez si les problèmes peuvent être résolus par vous-même. Si vous avez besoin d'assistance, veuillez appeler le numéro figurant sur la carte de garantie ou celui qui apparaît dans la section information, [ou encore contactez votre vendeur](#).

Symptôme	Liste de vérification	Solutions
Pas d'image sur l'écran. Je ne peux pas allumer le moniteur.	Est-ce que le câble électrique est connecté correctement?	Vérifiez la Connexion du câble électrique et la prise de courant.
	Pouvez - vous observer "Vérif. câble signal" sur l'écran?	(branché au moyen du câble D-sub) Vérifiez que l'ordinateur est convenablement branché. (branché au moyen du câble DVI) Si le câble est correctement branché mais que vous avez toujours le même message à l'écran, il est possible que le moniteur soit en mode "Analogique". Utilisez la fonction de conversion de SOURCE située en façade du moniteur pour que le moniteur vérifie de nouveau le signal d'entrée.
	Si l'appareil est mis sous tension, redémarrer encore une fois votre ordinateur, l'écran de démarrage apparaît.	Si l'écran de démarrage apparaît, faites démarrer l'ordinateur en mode "sans échec" (Window ME/2000/XP), puis modifiez la fréquence de la carte vidéo. (Référer aux Modes Pré-établis d'Affichage) Si l'écran de démarrage n'apparaît pas, contactez un centre de service ou votre vendeur .
Pouvez-vous voir "Mode non optimal", "Mode conseillé 1680 X 1050 60 Hz" sur l'écran?	Vous pouvez voir ce message quand le signal de la carte vidéo dépasse la résolution maximale et la fréquence. Ajustez la résolution maximale et la fréquence applicable au moniteur. Si l'affichage est supérieur au SXGA ou à 75 Hz, le message "Mode non optimal", "Mode conseillé 1680 X 1050 60 Hz" s'affiche. Si l'affichage est supérieur à 85 Hz, il fonctionne correctement mais le message "Mode non optimal", "Mode conseillé 1680 X 1050 60 Hz" s'affiche pendant une minute puis disparaît. Veuillez définir les paramètres suivant le	

		mode recommandé pendant cette minute. (le message s'affiche de nouveau si le système est redémarré.)
	Il n'y a pas d'image à l'écran. Vilkkuuko monitorin virranilmaisin sekunnin välein ?	Le moniteur est en mode de PowerSaver. Appuyez sur une touche du clavier ou bougez la souris pour activer le moniteur et restaurer l'image. Si il n'y a toujours pas d'image, appuyez sur le bouton 'SOURCE'. Appuyez de nouveau sur une touche du clavier pour activer le moniteur et restaurer l'image à l'écran.
	Le moniteur est-il connecté à l'aide du câble DVI?	Vous pouvez voir apparaître un écran blanc si vous lancez le système avant d'avoir branché le câble DVI ou si vous débranchez et rebranchez le câble DVI pendant que le système est en marche car certains types de cartes graphiques n'envoient pas de signaux vidéo. Branchez le câble DVI puis relancez le système.
Je ne peux pas voir l'OSD	Avez-vous verrouillé le menu OSD pour empêcher des changements?	Déverrouillez l'OSD en appuyant sur le bouton [MENU / 
L'écran montre des couleurs étranges ou affiche seulement en noir et blanc.	Est-ce que l'écran affiche seulement une seule couleur comme si vous regardez à travers un papier cellophane?	Vérifiez que l'ordinateur est convenablement branché. Assurez-vous que la carte vidéo est entièrement insérée dans la fente.
	Les couleurs d'écran sont-elles devenues étranges après avoir exécuté un programme ou à cause d'une panne totale entre les applications?	Redémarrer l'ordinateur.
	Est-ce que la carte vidéo a été placée correctement?	Installez la carte vidéo en se référant au guide d'installation de la carte vidéo.
Subitement, l'écran semble déséquilibré.	Avez-vous changé la carte vidéo ou le pilote?	Ajustez la Position et la Taille en se référant à l'OSD.
	Avez-vous ajusté la résolution ou la fréquence pour le moniteur?	Ajustez la résolution et la fréquence de la carte vidéo. (Référer aux Modes Pré-établis d'Affichage)
	L'écran peut être dissymétrique à cause du cycle des signaux de la carte vidéo. Réglez la position en vous référant à l'affichage OSD.	
L'écran est hors de focalisation ou l'OSD ne peut pas être ajusté.	Avez-vous ajusté la résolution ou la fréquence du moniteur?	Ajustez la résolution et la fréquence de la carte vidéo. (Référer aux Modes Pré-établis d'Affichage)
LED clignote mais il n'y a pas d'images sur l'écran.	Est-ce que la fréquence est ajustée correctement lorsque vous vérifiez le "Mode d'Affichage" dans le menu?	Ajustez la fréquence en se référant au guide de la carte vidéo et les Modes Pré-établis d'Affichage . (La fréquence maximale par résolution peut être différente d'un produit à l'autre.)
Il y a seulement 16 couleurs qui sont montrées sur l'écran. Les couleurs de l'écran changent en changeant la carte vidéo.	Est-ce que les couleurs de Windows sont installées correctement?	Windows XP : Définissez la résolution dans Panneau de configuration Apparence et thèmes Affichage Paramètres. Windows ME/2000 : Définissez la résolution dans Panneau de

	Est-ce que la carte vidéo a été placée correctement?	Installez la carte vidéo en se référant au guide d'installation de la carte vidéo.
Il y a un message qui s'affiche "Moniteur Inconnu, Plug&Play (Vesa DDC) moniteur trouvé".	Avez-vous installé le pilote du moniteur?	Installez le pilote du moniteur selon les Instructions pour l'Installation du Pilote.
	Voir le guide de la carte vidéo pour voir si la fonction Plug&Play (VESA DDC) peut être supportée.	Installez le pilote du moniteur selon les Instructions pour l'Installation du Pilote.

► Vérifiez les éléments suivants pour voir s'il y a des problèmes avec le moniteur.

- ▶ Vérifiez si le fil électrique et le câble sont correctement connectés à l'ordinateur.
- ▶ Vérifiez si l'ordinateur émet un "beep" sonore plus de 3 fois lorsqu'il démarre. (Si c'est le cas, demandez le service après-vente pour votre carte mère)
- ▶ Si vous installez une nouvelle carte vidéo ou si vous assemblez un ordinateur(PC), vérifiez si l'adaptateur (vidéo) et le pilote du moniteur sont bien installés
- ▶ Vérifiez si la fréquence de balayage de l'écran vidéo est réglée sur 56 Hz ~75 Hz. (Ne pas dépasser 75 Hz quand vous utilisez la résolution maximale.)
- ▶ Si vous avez un problème en installant l'adaptateur, démarrez en mode "Sans Échec", puis enlever le Pilote d'Affichage qui se trouve sur le "Panneau de Contrôle Système Administration des Périphériques", et redémarrer l'ordinateur pour réinstaller le pilote de l'adaptateur (vidéo).

✘ Si les problèmes se produisent répétitivement, [contactez un centre de service agréé](#).

▣ Question & Réponse

Question	Réponse
Comment puis-je changer la fréquence?	La fréquence peut être modifiée par reconfiguration de la carte vidéo. Notez que le support de la carte vidéo peut varier selon la version du pilote utilisé. (Faire référence à l'ordinateur ou au pilote de la carte vidéo pour les détails)
Comment puis-je ajuster la résolution?	Windows XP : Définissez la résolution dans Panneau de configuration Apparence et thèmes Affichage Paramètres. Windows ME/2000 : Définissez la résolution dans Panneau de configuration Affichage Écran de veille. ✘ Contactez le fabricant de la carte vidéo pour plus de détails .
Comment puis-je installer la fonction Power Saving?	Windows XP : Définissez la résolution dans Panneau de configuration Apparence et thèmes Affichage Écran de veille. Installez la fonction dans le BIOS-SETUP de l'ordinateur ou dans l'économiseur d'écran. Windows ME/2000 : Définissez la résolution dans Panneau de configuration Affichage Écran de veille. Installez la fonction dans le BIOS-SETUP de l'ordinateur ou dans l'économiseur d'écran. ✘ Se référer à Windows/ Guide de l'Ordinateur

Comment puis-je nettoyer le boîtier extérieur/ le Panneau LCD?

Déconnectez le fil électrique ensuite nettoyez le moniteur avec un tissu doux en se servant également de solution nettoyante ou d'eau ordinaire.

Ne pas laisser de détergent ni faire d'égratignure sur la boîtier. Ne pas laisser l'eau s'infiltrer dans le moniteur.

[Liste de vérification](#) [Q et R](#) [Auto-test](#)

Auto-test

[Contrôle du Dispositif d'Autotest](#) | [Messages d'Avertissements](#) | [Environnement](#) | [Conseils utiles](#)

Un dispositif d'Autotest est fourni pour que vous puissiez vous-meme controler le fonctionnement du moniteur.

Contrôle du Dispositif d'Autotest ▲

- 1 Éteignez le moniteur et l'ordinateur.
- 2 Débranchez le câble vidéo qui est au dos de l'ordinateur.
- 3 Mettez sous tension votre moniteur.

Si l'écran fonctionne normalement, un carré doit apparaître dans l'illustration ci-dessous.



Ce carré s'affiche lors du fonctionnement normal si le câble vidéo est déconnecté ou endommagé.

- 4 Éteignez votre moniteur et reconnectez le câble vidéo; puis allumez votre ordinateur et le moniteur. Si votre l'écran de moniteur reste vide malgré l'application des procédures précédentes, vérifiez le contrôleur de votre vidéo et le système de votre ordinateur.; votre moniteur fonctionne normalement.

Messages d'Avertissements ▲

S'il y a des anomalies avec le signal d'entrée,un message apparait sur l'écran ou l'écran reste noir meme si l'indicateur d'alimentaton LED est en mis sous tension. Le message pourrait indiquer que le moniteur est hors de l'intervalle de balayage et que vous avez besoin de contrôler le câble vidéo.



Environnement ▲

- ▶ La localisation et la position du moniteur peuvent influencer sur la qualité et sur les autres caractéristiques du moniteur.
 - ▶ S'il y a un haut - parleur près de moniteur, débranchez et mettez -le dans un autre endroit. Déplacez tous les dispositifs électroniques tels que radio, ventilateur, horloge, et telephone qui se trouvent a moins d'un mètre du moniteur.

Conseils utiles ▲

- ▶ Un moniteur recrée les signaux visuels qu' il a reçu de l'ordinateur personnel(PC). Ainsi, s'il y a des

problemes avec l'ordinateur personnel (PC) ou la carte vidéo, cela peut rendre le moniteur blanc, avoir une coloration faible, un bruit de fond, Fréquence video trop élevée, etc. Dans ce cas, il faut d'abord verifier la source du problème, et ensuite contacter un centre de service ou votre vendeur.

▶ Jugez les conditions de travail du moniteur

S'il n'y a pas d'image sur l'écran ou le message "Mode non optimal", "Mode conseillé 1680 X 1050 60 Hz" apparaît, déconnectez le cable de l'ordinateur pendant que le moniteur est encore en marche.

- ▶ S'il y a un message sur l'écran ou si l'écran devient blanc, cela signifie que le moniteur est en état de marche.
Dans ce cas, contrôlez les problemes de l'ordinateur.



SyncMaster 206BW



La couleur et l'aspect du produit peuvent varier en fonction du modèle, et ses spécifications peuvent être modifiées sans préavis pour des raisons d'amélioration des performance.

- Consignes de sécurité
- Introduction
- Connexions
- Utilisation du logiciel
- Réglage du moniteur
- Dépannage
- Caractéristiques techniques
- Information

○ Caractéristiques techniques

Caractéristiques techniques Économie d'énergie Modes Pré-établis d'Affichage

▣ Caractéristiques techniques

Spécifications générales

Nom du Modèle SyncMaster 206BW

Panneau LCD

Taille diagonale de 20 pouces de largeur (51 cm)

Zone d'Affichage 433,44 mm (H) x 270,9 mm (V)

Pixel Pitch 0,258 mm (H) x 0,258 mm (V)

Synchronisation

Horizontale 30 ~ 81 kHz

Verticale 56 ~ 75 Hz

Couleur d'Affichage

16,7 M couleurs

Résolution

Résolution optimale 1680 X 1050@60 Hz

Résolution maximale 1680 X 1050@60 Hz

Signal d'Entrée, terminé

Analogique RGB, DVI compatible Digital RGB,
0,7 Vp-p ± 5%, Niveau TTL (V élevé 2,0 V, V faible 0,8 V)

Fréquence maximale

146 MHz (Analogique, Digital)

Consommation d'électricité

CA 100 – 240 V~ (+/- 10 %), 50/60 Hz ± 3 Hz

Câble signal

Indicateur d'alimentation	bleue	bleue, Clignotant	Noir
Consommation d'électricité	Moins de 55 W	Moins de 1 W (Mode Off)	Moins de 1 W



Ce moniteur est conforme aux normes ENERGY STAR® et Energy2000 lorsqu'il est utilisé avec un ordinateur équipé d'une fonctionnalité VESA DPMS.

Étant en partenariat avec ENERGY STAR®, SAMSUNG affirme que ce produit répond aux directives de ENERGY STAR® concernant l'économie de l'énergie.

Caractéristiques techniques Économie d'énergie Modes Pré-établis d'Affichage

▶ Modes Pré-établis d'Affichage

- ▶ Si le signal transféré à partir de l'ordinateur est le même que les Modes Pré-établis pour l'Affichage, l'écran sera alors ajusté automatiquement. Cependant, si le signal diffère, l'écran peut devenir noir alors que LED fonctionne. Référez-vous au guide de la carte vidéo et réglez l'écran ainsi:

▶ Modes Pré-établis d'Affichage

Mode d'affichage	Fréquence Horizontale (kHz)	Fréquence Verticale (Hz)	Fréquence (MHz)	Polarité de Synchronisation (H/V)
IBM, 640 x 350	31,469	70,086	25,175	+/-
IBM, 640 x 480	31,469	59,940	25,175	-/-
IBM, 720 x 400	31,469	70,087	28,322	-/+
MAC, 640 x 480	35,000	66,667	30,240	-/-
MAC, 832 x 624	49,726	74,551	57,284	-/-
MAC, 1152 x 870	68,681	75,062	100,000	-/-
VESA, 640 x 480	37,500	75,000	31,500	-/-
VESA, 640 x 480	37,861	72,809	31,500	-/-
VESA, 800 x 600	35,156	56,250	36,000	+/+
VESA, 800 x 600	37,879	60,317	40,000	+/+
VESA, 800 x 600	46,875	75,000	49,500	+/+
VESA, 800 x 600	48,077	72,188	50,000	+/+
VESA, 1024 x 768	48,363	60,004	65,000	-/-
VESA, 1024 x 768	56,476	70,069	75,000	-/-
VESA, 1024 x 768	60,023	75,029	78,750	+/+
VESA, 1152 x 864	67,500	75,000	108,000	+/+
VESA, 1280 x 960	60,000	60,000	108,000	+/+
VESA, 1280 x 1024	79,976	75,025	135,000	+/+

VESA, 1680 X 1050

65,290

59,954

146,250

-/+

Fréquence Horizontale



Le temps de balayer une ligne reliant le bord droit au bord gauche horizontale d'écran s'appelle le Cycle Horizontale et le nombre inverse de ce Cycle Horizontale est appelé la Fréquence horizontale. Unité : kHz

Fréquence Verticale

Comme une lampe fluorescente, l'écran doit répéter la même image plusieurs fois par seconde pour afficher une image visible pour l'utilisateur. La fréquence de répétition est appelée Fréquence Verticale ou le Taux de Rafraîchissement Unité: Unité : Hz



SyncMaster 226BW



La couleur et l'aspect du produit peuvent varier en fonction du modèle, et ses spécifications peuvent être modifiées sans préavis pour des raisons d'amélioration des performances.

- Consignes de sécurité
- Introduction
- Connexions
- Utilisation du logiciel
- Réglage du moniteur
- Dépannage
- Caractéristiques techniques
- Information

○ Caractéristiques techniques

Caractéristiques techniques Économie d'énergie Modes Pré-établis d'Affichage

▣ Caractéristiques techniques

Spécifications générales

Nom du Modèle SyncMaster 226BW

Panneau LCD

Taille diagonale de 22 pouces de largeur (56 cm)

Zone d'Affichage 473,8 mm (H) x 296,1 mm (V)

Pixel Pitch 0,258 mm (H) x 0,258 mm (V)

Synchronisation

Horizontale 30 ~ 81 kHz

Verticale 56 ~ 75 Hz

Couleur d'Affichage

16,7 M couleurs

Résolution

Résolution optimale 1680 X 1050@60 Hz

Résolution maximale 1680 X 1050@60 Hz

Signal d'Entrée, terminé

Analogique RGB, DVI compatible Digital RGB,
0,7 Vp-p ± 5%, Niveau TTL (V élevé 2,0 V, V faible 0,8 V)

Fréquence maximale

146 MHz (Analogique, Digital)

Consommation d'électricité

CA 100 – 240 V~ (+/- 10 %), 50/60 Hz ± 3 Hz

Câble signal

Câble 15pin-to-15pin D-Sub, détachable
Connecteur DVI-D to DVI-D, détachable (Option)

Dimensions (L x H x P) / Poids

514,6 X 353,3 X 63,0 mm / 20,2 x 13,9 x 2,4 pouce (Après avoir installé le pied)
514,6 X 422,0 X 219,3 mm / 20,2 x 16,6 x 8,6 pouce (Après avoir replié le pied) / 5,7 kg / 12,5 lbs

VESA Interface de support

100 mm x 100 mm (pour l'utilisation du matériel Specialty(Arm) Mounting)

Considérations Environnementales

Fonctionnement Température: 10 °C ~ 40 °C (50 °F ~ 104 °F)
 Humidité: 10 % ~ 80 %, sans condensation

Stockage Température: -20 °C ~ 45 °C (-4 °F ~ 113 °F)
 Humidité: 5 % ~ 95 %, sans condensation

Capacité Plug and Play

Ce moniteur peut être installé sur n'importe quel système compatible Plug & Play. L'interaction entre le moniteur et le système de l'ordinateur vont fournir les meilleures conditions d'opération et d'installation du moniteur. Dans ce cas, l'installation du moniteur va se faire automatiquement, à moins que l'utilisateur souhaite choisir une configuration différente.

Point acceptable

Pour ce produit, on a utilisé un affichage TFT LCD fabriqué au moyen d'une technologie avancée de semi-conducteurs assurant une précision de 1 ppm (un millionième). Cependant les pixels des couleurs ROUGE, VERTE, BLEUE et BLANCHE pourraient apparaître brillants ou encore noirs. Cela n'est pas dû à une mauvaise qualité et vous pouvez utiliser l'appareil sans inquiétude.

Par exemple, il y a 5.292.000 sous-pixels dans ce produit.

✘ Le design et les spécifications peuvent changer sans préavis.

▶ Appareils de classe B (appareils de communication d'informations pour un usage domestique)

- ▶ Ce produit est conforme aux directives de compatibilité électromagnétique pour un usage domestique. Il peut être utilisé dans toutes les zones, y compris les zones résidentielles classiques.

(Les appareils de CLASSE B émettent moins d'ondes électromagnétiques que les appareils de CLASSE A.)

Caractéristiques techniques Économie d'énergie Modes Pré-établis d'Affichage

▶ Économie d'énergie

- ▶ Ce moniteur est doté d'un système d'économie d'énergie appelé "PowerSaver". Ce système fait passer en mode de base consommation électrique votre moniteur s'il n'a pas été utilisé pendant un certain laps de temps. Le moniteur retrouve son fonctionnement normal dès que vous bougez la souris de l'ordinateur ou si vous appuyez sur une touche du clavier. Pour économie d'énergie, veuillez couper l'alimentation de votre moniteur lorsque vous ne vous en servez pas ou lorsque vous le laissez sans l'utiliser pendant une longue période. Pour que le PowerSaver puisse fonctionner, votre moniteur doit être connecté à une carte vidéo, installée dans votre ordinateur, qui doit être compatible VESA, et conforme au DMPS. Utilisez l'utilitaire installé sur l'ordinateur pour configurer cette fonction.

Mode	Fonctionnement normal	Mode d'économie de puissance	Eteindre le courant électrique (Bouton d'Alimentation)
			EPA/ENERGY 2000

Indicateur d'alimentation	bleue	bleue, Clignotant	Noir
Consommation d'électricité	Moins de 55 W	Moins de 1 W (Mode Off)	Moins de 1 W



Ce moniteur est conforme aux normes ENERGY STAR® et Energy2000 lorsqu'il est utilisé avec un ordinateur équipé d'une fonctionnalité VESA DPMS.

Étant en partenariat avec ENERGY STAR®, SAMSUNG affirme que ce produit répond aux directives de ENERGY STAR® concernant l'économie de l'énergie.

Caractéristiques techniques Économie d'énergie Modes Pré-établis d'Affichage

▶ Modes Pré-établis d'Affichage

- ▶ Si le signal transféré à partir de l'ordinateur est le même que les Modes Pré-établis pour l'Affichage, l'écran sera alors ajusté automatiquement. Cependant, si le signal diffère, l'écran peut devenir noir alors que LED fonctionne. Référez-vous au guide de la carte vidéo et réglez l'écran ainsi:

▶ Modes Pré-établis d'Affichage

Mode d'affichage	Fréquence Horizontale (kHz)	Fréquence Verticale (Hz)	Fréquence (MHz)	Polarité de Synchronisation (H/V)
IBM, 640 x 350	31,469	70,086	25,175	+/-
IBM, 640 x 480	31,469	59,940	25,175	-/-
IBM, 720 x 400	31,469	70,087	28,322	-/+
MAC, 640 x 480	35,000	66,667	30,240	-/-
MAC, 832 x 624	49,726	74,551	57,284	-/-
MAC, 1152 x 870	68,681	75,062	100,000	-/-
VESA, 640 x 480	37,500	75,000	31,500	-/-
VESA, 640 x 480	37,861	72,809	31,500	-/-
VESA, 800 x 600	35,156	56,250	36,000	+/+
VESA, 800 x 600	37,879	60,317	40,000	+/+
VESA, 800 x 600	46,875	75,000	49,500	+/+
VESA, 800 x 600	48,077	72,188	50,000	+/+
VESA, 1024 x 768	48,363	60,004	65,000	-/-
VESA, 1024 x 768	56,476	70,069	75,000	-/-
VESA, 1024 x 768	60,023	75,029	78,750	+/+
VESA, 1152 x 864	67,500	75,000	108,000	+/+
VESA, 1280 x 960	60,000	60,000	108,000	+/+
VESA, 1280 x 1024	79,976	75,025	135,000	+/+

VESA, 1680 X 1050

65,290

59,954

146,250

-/+

Fréquence Horizontale



Le temps de balayer une ligne reliant le bord droit au bord gauche horizontale d'écran s'appelle le Cycle Horizontale et le nombre inverse de ce Cycle Horizontale est appelé la Fréquence horizontale. Unité : kHz

Fréquence Verticale

Comme une lampe fluorescente, l'écran doit répéter la même image plusieurs fois par seconde pour afficher une image visible pour l'utilisateur. La fréquence de répétition est appelée Fréquence Verticale ou le Taux de Rafraîchissement Unité: Unité : Hz



La couleur et l'aspect du produit peuvent varier en fonction du modèle, et ses spécifications peuvent être modifiées sans préavis pour des raisons d'amélioration des performances.

- Consignes de sécurité
- Introduction
- Connexions
- Utilisation du logiciel
- Réglage du moniteur
- Dépannage
- Caractéristiques techniques
- Information

○ Information

[Comment contacter Samsung dans le monde](#) [Termes](#) [Pour un affichage meilleur](#) [Autorité](#)

▣ Comment contacter Samsung dans le monde

✂ Si vous avez des suggestions ou des questions concernant les produits Samsung, veuillez contacter le Service Consommateurs Samsung.

North America

U.S.A	1-800-SAMSUNG (7267864)	http://www.samsung.com
CANADA	1-800-SAMSUNG (7267864)	http://www.samsung.com/ca
MEXICO	01-800-SAMSUNG (7267864)	http://www.samsung.com/mx

Latin America

ARGENTINE	0800-333-3733	http://www.samsung.com/ar
BRAZIL	4004-0000	http://www.samsung.com/br
CHILE	800-726-7864 (SAMSUNG)	http://www.samsung.com/cl
COLOMBIA	01-8000112112	http://www.samsung.com.co
COSTA RICA	0-800-507-7267	http://www.samsung.com/latin
ECUADOR	1-800-10-7267	http://www.samsung.com/latin
EL SALVADOR	800-6225	http://www.samsung.com/latin
GUATEMALA	1-800-299-0013	http://www.samsung.com/latin
JAMAICA	1-800-234-7267	http://www.samsung.com/latin
PANAMA	800-7267	http://www.samsung.com/latin
PUERTO RICO	1-800-682-3180	http://www.samsung.com/latin
REP. DOMINICA	1-800-751-2676	http://www.samsung.com/latin
TRINIDAD & TOBAGO	1-800-7267-864	http://www.samsung.com/latin
VENEZUELA	0-800-100-5303	http://www.samsung.com/latin

Europe


BELGIUM	02 201 2418	http://www.samsung.com/be
CZECH REPUBLIC	844 000 844	http://www.samsung.com/cz
	Distributor pro Českou republiku: Samsung Zrt., česká organizační složka Vyskočilova 4, 14000 Praha 4	
DENMARK	70 70 19 70	http://www.samsung.com/dk
FINLAND	030-6227 515	http://www.samsung.com/fi
FRANCE	3260 SAMSUNG(7267864) (€ 0,15/min)	http://www.samsung.com/fr
GERMANY	01805 - 121213 (€ 0,14/Min)	http://www.samsung.de
HUNGARY	06-80-SAMSUNG (7267864)	http://www.samsung.com/hu
ITALIA	800 SAMSUNG (7267864)	http://www.samsung.com/it
LUXEMBURG	0032 (0)2 201 24 18	http://www.samsung.lu
NETHERLANDS	0900 20 200 88 (€ 0,10/Min)	http://www.samsung.com/nl
NORWAY	815-56 480	http://www.samsung.com/no
POLAND	0 801 801 881	http://www.samsung.com/pl
PORTUGAL	80 8 200 128	http://www.samsung.com/pt
REPUBLIC OF IRELAND	0818 717 100	http://www.samsung.com/uk
SLOVAKIA	0800-SAMSUNG (7267864)	http://www.samsung.com/sk
SPAIN	902 10 11 30	http://www.samsung.com/es
SWEDEN	0771-400 200	http://www.samsung.com/se
SWITZERLAND	0800-7267864	http://www.samsung.com/ch
U.K	0870 SAMSUNG (7267864)	http://www.samsung.com/uk
CIS		
ESTONIA	800-7267	http://www.samsung.ee
LATVIA	800-7267	http://www.samsung.com/lv
LITHUANIA	8-800-77777	http://www.samsung.lt
KAZAKHSTAN	8 800 080 1188	http://www.samsung.kz
RUSSIA	8-800-200-0400	http://www.samsung.ru
UKRAINE	8-800-502-0000	http://www.samsung.com/ur
UZBEKISTAN	140-1234	http://www.samsung.uz
Asia Pacific		
AUSTRALIA	1300 362 603	http://www.samsung.com/au
CHINA	800-810-5858, 010- 6475 1880	http://www.samsung.com.cn
HONG KONG	3698-4698	http://www.samsung.com/hk

INDIA	3030 8282, 1800 1100 11	http://www.samsung.com/in
INDONESIA	0800-112-8888	http://www.samsung.com/id
JAPAN	0120-327-527	http://www.samsung.com/jp
MALAYSIA	1800-88-9999	http://www.samsung.com/my
PHILIPPINES	1800-10-SAMSUNG (7267864)	http://www.samsung.com/ph
SINGAPORE	1800-SAMSUNG (7267864)	http://www.samsung.com/sg
THAILAND	1800-29-3232, 02-689-3232	http://www.samsung.com/th
TAIWAN	0800-329-999	http://www.samsung.com/tw
VIETNAM	1 800 588 889	http://www.samsung.com/vn
Middle East & Africa		
SOUTH AFRICA	0860 7267864 (SAMSUNG)	http://www.samsung.com/za
U.A.E	800SAMSUNG (7267864) 8000-4726	http://www.samsung.com/mea


[Comment contacter Samsung dans le monde](#) [Terme](#) [Pour un affichage meilleur](#) [Autorité](#)

Terme

Distance entre deux points


-  L'image de l'écran est composée de points rouges, vert et bleus. Plus les points sont proches, plus la résolution est haute. La distance entre deux points de même couleur est appelée 'Distance entre les Deux Points'. Unité : mm

Fréquence Verticale


-  L'écran doit être réaffiché plusieurs fois par seconde afin de créer et afficher l'image pour l'utilisateur. La fréquence de cette répétition par seconde est appelée Fréquence Verticale ou le Taux de Rafraîchissement. Unité : Hz

Exemple : Si le même point lumineux s'affiche 60 fois par seconde, il est considéré comme étant à 60 hertz.


Fréquence Horizontale

-  Le temps de balayer une ligne reliant le bord droit au bord gauche horizontale de l'écran s'appelle Cycle Horizontale. Le nombre inverse de Cycle Horizontale est appelé la Fréquence Horizontale. Unité : kHz

Entrecroiser et méthode de Non-Entrecroiser

-  La méthode Entrecroisé consiste à montrer les lignes horizontales de l'écran dans l'ordre de haut en bas. La méthode Non-Entrecroisé est utilisée dans la plupart des moniteurs pour s'assurer une image claire. La méthode Entrecroisé est la même que celle de la télévision.

Plug & Play

-  Ceci est une fonction qui apporte la meilleure qualité d'écran pour l'utilisateur en permettant l'échange d'informations automatique entre l'ordinateur et le moniteur. Ce moniteur suit le standard international VESA DDC pour la fonction Plug & Play.

Résolution

- ▶ Le nombre de points verticaux et horizontaux constituent l'image d'écran appelée 'résolution'. Ce nombre montre la précision de l'affichage. La haute résolution est excellente pour accomplir des tâches multiples car plus d'informations et d'images peuvent être affichées sur l'écran.

Exemple : Si la résolution est de 1680 X 1050, cela signifie que l'écran est constitué de 1680 points horizontaux (résolution horizontale) et de 1050 lignes verticales (résolution verticale).

[Comment contacter Samsung dans le monde](#) [Terme](#) [Pour un affichage meilleur](#) [Autorité](#)

▶ Pour un affichage meilleur

- ▶ Afin de bénéficier de la meilleure qualité d'image, procédez au réglage de la résolution et du taux de rafraîchissement d'écran à partir du panneau de configuration de votre ordinateur en suivant les instructions ci-dessous. Vous pourriez obtenir une qualité d'image inégale si vous ne sélectionnez pas la meilleure qualité d'image sur votre écran TFT-LCD.
 - ▶ Résolution : 1680 X 1050
 - ▶ Fréquence verticale (taux de rafraîchissement) : 60 Hz
- ▶ Pour ce produit, on a utilisé un affichage TFT LCD fabriqué au moyen d'une technologie avancée de semi-conducteurs assurant une précision de 1ppm (un millionième). Cependant les pixels des couleurs ROUGE, VERTE, BLEUE et BLANCHE pourraient apparaître brillants ou encore noirs. Cela n'est pas dû à une mauvaise qualité et vous pouvez utiliser l'appareil sans inquiétude.
 - ▶ Par exemple, il y a 5.292.000 sous-pixels dans ce produit.
- ▶ Pour nettoyer le boîtier du moniteur, utilisez une petite quantité du produit de nettoyage recommandé et frottez avec un chiffon doux et sec. N'exercez pas de forte pression sur l'écran LCD, et nettoyez-le avec le plus grand soin.
Si vous appuyez trop fortement, vous pourriez l'endommager.
- ▶ Si vous n'êtes pas satisfait de la qualité de l'image, vous pouvez améliorer l'affichage en exécutant la « fonction de réglage automatique » sur l'écran qui s'affiche après avoir appuyé sur le bouton de fermeture de la fenêtre.
Si le bruit subsiste après le réglage automatique, utilisez la fonction de réglage de la clarification (FINE/COARSE).
- ▶ Si vous visualisez un écran fixe pendant une longue période de temps, une image résiduelle ou floue peut apparaître.
Passez en mode économie d'énergie ou réglez l'économiseur d'écran sur image mobile lorsque vous devez vous éloigner du moniteur pendant une période prolongée.

[Comment contacter Samsung dans le monde](#) [Terme](#) [Pour un affichage meilleur](#) [Autorité](#)

▶ Autorité

- ▶ **Les informations contenues dans ce document peuvent être soumises à des modifications sans préavis.**

© 2007 Samsung Electronics Co., Ltd. Tous droits réservés.

- ▶ Toute reproduction par quelque moyen que ce soit, est strictement interdite sans l'autorisation écrite de Samsung Electronics Co., Ltd.

Samsung Electronics Co., Ltd. n'est pas responsable pour des dommages ou accidents pour une installation, pour une démonstration ou pour l'usage de ce matériel.

Logo de *Samsung* sont des marques commerciales déposées de Samsung Electronics Co., Ltd.; "*Microsoft*", "*Windows*", "*Windows NT*" sont des marques commerciales déposées de Microsoft Corporation. "*VESA*", "*DPMS*" et "*DDC*" sont des marques commerciales déposées de Video Electronics Standard Association; Le nom et le logo d' *ENERGY STAR*® sont des marques commerciales déposées de U.S. Environmental Protection Agency (EPA). En sa qualité de partenariat avec *ENERGY STAR*®, Samsung Electronics Co., Ltd. affirme que ce produit répond aux directives de *ENERGY STAR*® concernant l'économie de l'énergie. Tous les autres noms de produits mentionnés ci-dessous peuvent être les marques ou les marques déposées de leurs propriétaires respectifs.





MÉXICO

IMPORTADO POR: SAMSUNG ELECTRONICS MÉXICO. S.A. de C.V.
Vía Lopez Portillo No. 6, Col. San Fco. Chilpan
Tultitlán, Estado de México, C.P. 54940
Tel: 01-55-5747-5100 / 01-800-726-7864

EXPORTADO POR: Samsung Electronics CO.,LTD.
416, Mae tan-3dong, Yeongtong - gu,
Suwon City, Gyeonggi-do Korea

INFORMATIONS RELATIVES AU PRODUIT (Image sans fantôme résiduel)

Certains moniteurs LCD ou certaines télévisions peuvent présenter des signes de fantômes résiduels lorsque vous passez d'une image à une autre, surtout lorsque la même image est restée affichée longtemps.

Ce manuel vous décrit les conditions normales d'utilisation des produits LCD de sorte à éviter tout fantôme résiduel.

● Garantie

La garantie ne couvre pas les dommages causés par la rétention d'image. Les brûlures d'écran ne sont pas couvertes par la garantie.

● Qu'est-ce qu'un fantôme résiduel ?

Lors de l'utilisation normale d'un écran LCD, aucune rétention de pixels ne se produit. Cependant, lorsque la même image est affichée pendant longtemps, une légère différence électrique s'accumule entre les deux électrodes emprisonnant ainsi les cristaux liquides. Cela peut provoquer une accumulation de cristaux liquides dans certaines zones de l'affichage. Par conséquent, l'image précédente est maintenue même lors de l'affichage d'une nouvelle image vidéo. Tous les produits servant à l'affichage, y compris les affichages LCD, sont sujets à ce fantôme. Il ne s'agit pas d'un défaut au niveau du produit.

Pour éviter ce type d'inconvénient, veuillez suivre les suggestions suivantes :

● Éteindre, utiliser un écran de veille ou le mode Économie d'énergie

Ex)

- Éteignez votre appareil s'il ne doit rien afficher.
 - Éteignez votre appareil pendant 4 heures si vous venez de l'utiliser pendant 20 heures de suite.
 - Éteignez votre appareil pendant 2 heures si vous venez de l'utiliser pendant 12 heures de suite.
- Si possible, utilisez un écran de veille.
 - Sont recommandés les écrans de veille monocouleur ou affichant une image en mouvement.
- Réglez le moniteur en arrêt automatique en utilisant les paramètres PC des propriétés de l'affichage.

● Suggestions pour des applications particulières :

Ex) Aéroports, gares de transit, marchés financiers, banques et systèmes de contrôle

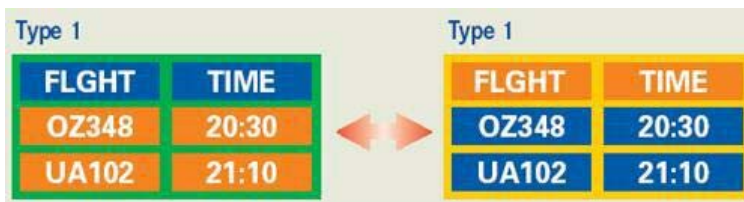
Nous vous conseillons de paramétrer le programme système de votre affichage comme suit :

● Informations relatives à l'affichage avec le logo ou l'image représentant un cycle.

Ex) Cycle : Affiche des informations pendant 1 heure puis affiche un logo ou une image qui bouge pendant 1 minute.

● Modifie périodiquement la couleur de l'information (utilise 2 couleurs différentes).

Ex) Alterne la couleur de l'information toutes les 30 minutes.



Évitez l'utilisation d'une association de caractères et de couleur d'arrière plan ayant une trop grande différence de luminance.

Évitez les couleurs grises pouvant faciliter l'apparition de fantômes résiduels.

- Évitez : les couleurs ayant de trop grandes différences de luminance (noir et blanc, gris).

Ex)



- Évitez : les couleurs ayant de trop grandes différences de luminence (noir et blanc, gris).
 - Modifiez la couleur des caractères et de l'arrière-plan toutes les 30 minutes.
- Ex)



- Toutes les 30 minutes, les caractères sont modifiés en tournant.
- Ex)



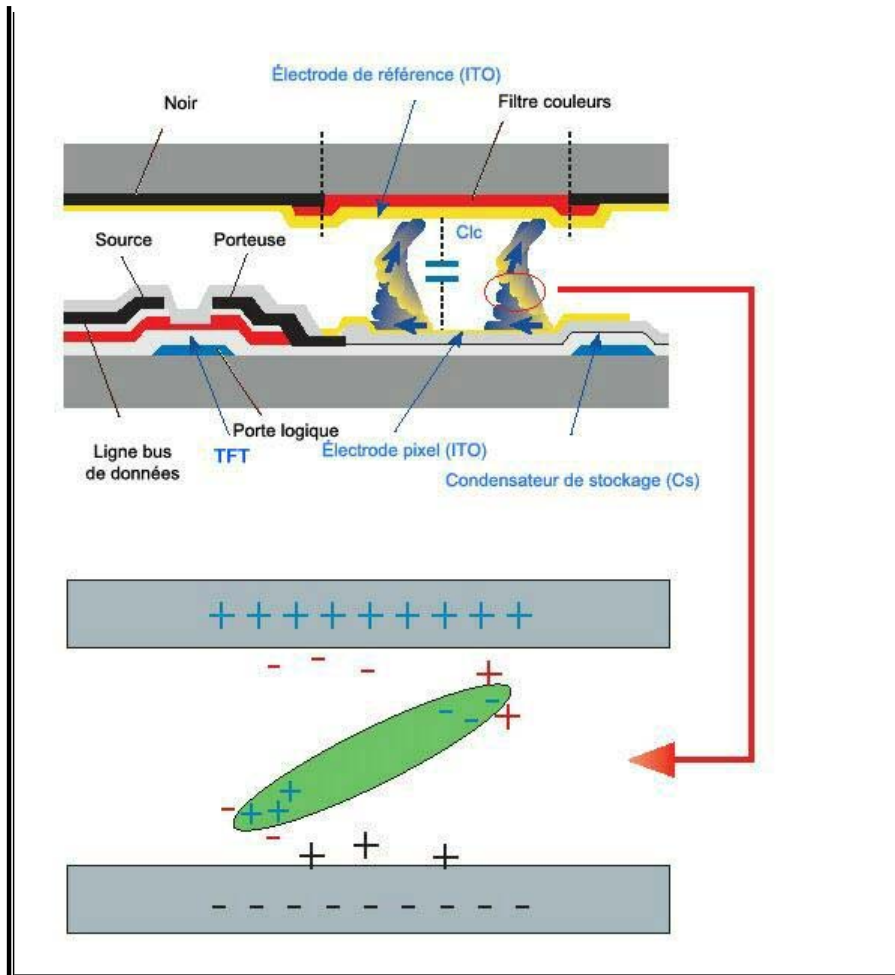
- **La meilleure méthode pour protéger votre moniteur des fantômes résiduels est de paramétrer votre ordinateur ou votre système pour qu'il fonctionne en écran de veille.**

Les fantômes résiduels ne doivent pas apparaître si l'écran LCD fonctionne dans des conditions normales.

Les conditions normales d'utilisation sont définies par un changement perpétuel des formes de la vidéo. Lorsque l'écran LCD a affiché pendant une longue période (+ de 12 heures) la même forme, il peut se former une légère différence de tension entre deux électrodes transformant les cristaux liquides (CL) en pixel. La différence de tension entre les électrodes augmente avec le temps, obligeant les cristaux liquides à se tasser.

Lorsque cela se produit, l'image précédente peut être encore visible bien que la forme affichée ait été modifiée





- Notre moniteur LCD respecte la norme ISO13406-2 Classe II contre les pixels défailants.