

**SAMSUNG**

# SYSTEME DE CINEMA MAISON NUMERIQUE

## HT-P38

**SAMSUNG ELECTRONICS CANADA, INC.**

**Bureau-chef**

7037 Financial Drive, Mississauga, Ontario, Canada L5N 6R3

TEL: 1-905-542-3535

[www.samsung.ca](http://www.samsung.ca)

**Centre de service**

7037 Financial Drive, Mississauga, Ontario, Canada L5N 6R3

1-800-SAMSUNG (1-800-726-7864)

## Mode d'emploi

**SAMSUNG**

**ELECTRONICS**



# Avertissement

**CLASS 1 LASER PRODUCT  
KLASSE 1 LASER PRODUKT  
LUOKAN 1 LASER LAITE  
KLASS 1 LASER APPARAT  
PRODUCTO LASER CLASE 1**

## APPAREIL LASER DE CLASSE 1

Ce lecteur de disque compact est classé dans la catégorie des appareils LASER DE CLASSE 1.

Une utilisation de cet appareil autre que celle précisée dans ce manuel pourrait entraîner un risque d'exposition à des radiations laser.

**PRÉCAUTIONS :** IL PEUT SE PRODUIRE UNE ÉMISSION LASER INVISIBLE LORSQUE LE DISPOSITIF DE SÉCURITÉ EST DÉFECTUEUX OU QU'IL A ÉTÉ RENDU INUTILISABLE. ÉVITEZ L'EXPOSITION DIRECTE AU FAISCEAU.



**ATTENTION**  
RISQUE DE CHOC ÉLECTRIQUE.  
NE PAS OUVRIIR

### ATTENTION:

POUR ÉVITER LES RISQUES DE CHOC ÉLECTRIQUE, NE DÉMONTÉZ PAS LE CAPOT. L'APPAREIL NE CONTIENT PAS DE PIÈCES RÉPARABLES PAR L'UTILISATEUR; S'ADRESSER À UN SERVICE APRÈS-VENTE QUALIFIÉ.



Ce symbole avertit l'utilisateur de la présence d'une tension dangereuse à l'intérieur de l'appareil.

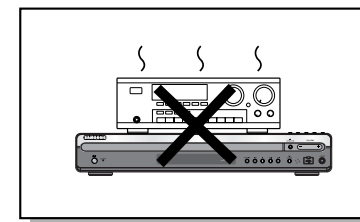
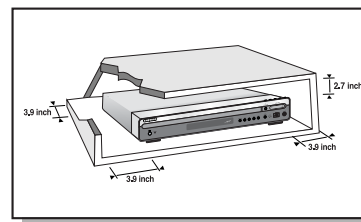


Ce symbole avertit l'utilisateur de la présence de directives importantes dans la documentation accompagnant cet appareil.

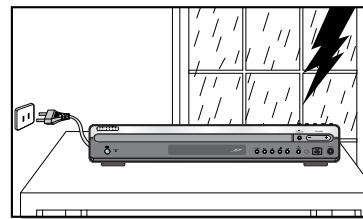
**AVERTISSEMENT :** Afin de diminuer les risques d'incendie ou de choc électrique, n'exposez pas cet appareil à la pluie ou à l'humidité.

**PRÉCAUTIONS :** Afin d'empêcher le choc électrique, assurez-vous de placer la large lame dans la fente la plus large et insérez-la complètement.

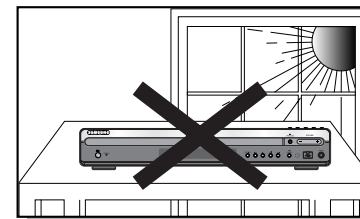
# Précautions



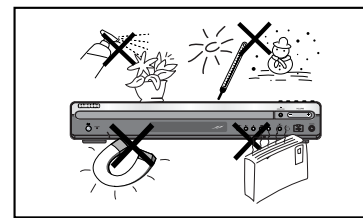
Assurez-vous que l'alimentation secteur de votre maison corresponde bien à celle indiquée sur l'étiquette d'identification collée au dos de votre appareil. Installez celui-ci à plat, sur un support adapté (mobilier), en lui laissant suffisamment d'espace libre pour une bonne ventilation (7 à 10 cm). Assurez-vous que les fentes de ventilation ne soient pas recouvertes. Ne placez pas d'autres appareils ni des appareils lourds sur votre lecteur DVD. Ne le placez pas sur des amplificateurs ou sur tout autre équipement pouvant dégager de la chaleur. Avant de déplacer le lecteur, assurez-vous que le tiroir à disque est vide. Ce lecteur DVD est conçu pour un usage continu. Le placer en mode veille n'interrompt pas son alimentation électrique. Pour séparer complètement le lecteur du secteur, il doit être déconnecté en le débranchant, ce qui est conseillé si vous ne l'utilisez pas pendant un certain temps.



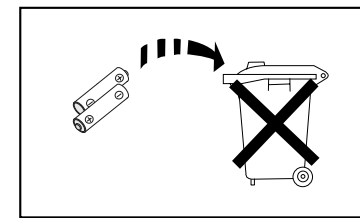
En cas d'absence prolongée ou d'orage, il est conseillé de débrancher l'appareil de sa prise de courant.



Ne placez pas l'appareil près de sources de chaleur importantes. Elles peuvent causer la surchauffe et le mauvais fonctionnement de l'unité.



Protégez le lecteur de l'humidité et de la chaleur excessive (cheminée), ainsi que de tout équipement créant de puissants champs magnétiques ou électriques (haut-parleurs). Déconnectez le câble d'alimentation du secteur si le lecteur fonctionne mal. Votre lecteur n'est pas conçu pour une utilisation industrielle, mais pour une utilisation familiale. L'usage de ce produit est destiné à des fins purement privées. Copier ou télécharger des fichiers musicaux à des fins de commercialisation ou pour tout autre but lucratif constitue ou pourrait constituer une violation au Code de la propriété intellectuelle. Exclusion de garantie : dans la mesure permise par la loi, toute déclaration ou toute garantie de non-contrefaçon de droits d'auteurs ou de tous autres droits de propriété intellectuelle résultant de l'utilisation du produit dans des conditions autres que celles visées ci-dessus est exclue. Condensation : Si votre appareil et/ou des disques ont passé un certain temps dans une température ambiante froide, par ex. pendant un transport en hiver, attendez environ 2 heures qu'ils aient atteint la température ambiante afin d'éviter des dégâts sérieux.



Les batteries utilisées avec cet appareil contiennent des produits chimiques néfastes pour l'environnement. Ne jetez pas les piles avec les déchets domestiques. Nous recommandons que le remplacement des piles soit effectué par un technicien.

# Caractéristiques

## ● Lecture Multi-Disques & Syntoniseur AM/FM

Le HT-P38 combine le confort d'une lecture multi-disques, y compris DVD-AUDIO, DVD-VIDEO, VCD, CD, CD MP3, DivX, CD-R/RW et DVD-R/RW et un syntonisateur AM/FM de qualité, le tout en un seul lecteur.

## ● Compatible DVD-Audio

Essayez la performance audio de qualité très élevée du DVD-Audio. Le convertisseur numérique-analogique 24-bit/192kHz incorporé permet à ce lecteur de fournir un son d'une qualité exceptionnelle en termes de gamme d'amplification, de résolution de niveau faible et de détails de haute fréquence.

## ● Prise en charge de la fonction HOTE USB

Vous pouvez connecter des périphériques de stockage USB (lecteur MP3, mémoire flash USB, etc.) contenant des fichiers musicaux et des images téléchargés à partir d'un ordinateur, écouter de la musique et visionner des images.

## ● Dolby Pro Logic II

Dolby Pro Logic II est une nouvelle forme de technologie de décodage de signaux audio multi-canaux qui améliore le précédent Dolby Pro Logic.

## ● DTS (Digital Theater Systems)

DTS est un format de compression audio développé par Digital Theater Systems Inc. Il offre un son de canal 5.1 à pleine fréquence.

## ● Fonction économiseur d'écran du téléviseur

Le HT-P38 allume et éteint automatiquement l'écran de votre téléviseur après 3 minutes en mode Stop. Le HT-P38 passe automatiquement en mode économie d'énergie après 20 minutes en mode économiseur d'écran.

## ● Fonction économie d'énergie

Le HT-P38 s'éteint automatiquement après 20 minutes en mode stop.

## ● Ecran du téléviseur personnalisé

Le HT-P38 vous permet de sélectionner votre image préférée au cours de la lecture JPEG, DVD ou VCD et la met en fond d'écran.

# Table des matières

● <b>PREPARATION</b>	
Avertissement .....	1
Précautions .....	2
Caractéristiques .....	3
Remarques sur les disques .....	5
Description .....	7
● <b>CONNECTIVITE</b>	
Connexion des enceintes .....	11
Branchement de la sortie vidéo au téléviseur .....	13
Fonction P.SCAN (Balayage progressif) .....	14
Connexion de composants externes .....	15
Connexion des antennes .....	16
Avant d'utiliser votre système Home Theater .....	17
● <b>FONCTIONNEMENT</b>	
Lecture des disques .....	19
Sélection d'un CD dans le chargeur de disques .....	20
Lecture de CD MP3 .....	21
Affichage des informations du disque .....	22
Lecture de fichier JPEG .....	23
Lecture DivX .....	25
Lecture de fichiers multimédia à l'aide de la fonction USB HOST (HOTE USB) .....	27
Vérifier la durée restante .....	29
Lecture rapide/lente .....	30
Répétition de lecture .....	31
Répétition de lecture A-B .....	32
Fonction Step .....	33
Fonction Angle .....	33
Fonction Zoom (Agrandissement de l'écran) .....	34
Fonction EZ VIEW .....	34
Groupe Bonus/Pages de navigation .....	35
Sélection de la langue audio et de la langue des sous-titres .....	36
Passer directement à une scène ou une chanson .....	37
Utilisation du menu du disque .....	38
Utilisation du menu du titre .....	38
● <b>CONFIGURATION</b>	
Configuration de la langue .....	39
Configuration du type de l'écran du téléviseur .....	41
Configuration du contrôle parental (Niveau de classement) .....	43
Configuration du mot de passe .....	44
Configuration du fond d'écran .....	45
Mode Lecture de disque audio DVD .....	47
Configuration du mode des enceintes .....	48
Configuration du temps de retard .....	49
Configuration du test de tonalité .....	51
Configuration de la compression DRC (Compression de la plage dynamique) .....	52
Configuration audio .....	53
Paramétrage AV SYNC .....	55
Fonction Champ sonore (DSP)/EQ .....	56
Mode Dolby Pro Logic II .....	57
Effet Dolby Pro Logic II .....	58
● <b>FONCTIONNEMENT RADIO</b>	
Ecouter la radio .....	59
Préréglage des stations .....	60
● <b>DIVERS</b>	
Fonctions pratiques .....	61
Commande du téléviseur avec la télécommande .....	63
Avant d'appeler le dépannage .....	65
Précautions dans la manipulation et la conservation des disques .....	67
Liste de code des langues .....	68
Caractéristiques .....	69
Garantie .....	70

# Remarques sur les disques



**DVD (Digital Versatile Disc)** offre des images et des sons fantastiques, grâce au son ambiophonie Dolby Digital et à la technologie de compression vidéo MPEG-2. Vous pouvez maintenant profiter de ces effets pleins de réalisme chez vous comme si vous étiez dans un théâtre ou dans une salle de concert.



Les lecteurs DVD et les disques sont codés par région. Ces codes régionaux doivent correspondre pour pouvoir lire le disque. Si les codes ne correspondent pas, le disque ne sera pas lu. Le numéro de région de ce lecteur est indiqué sur le panneau arrière du lecteur. (Votre lecteur DVD ne pourra lire que des DVD ayant le même code de région.)

## Disques lisibles

Type de disque	Marque (Logo)	Signaux enregistrés	Taille du disque	Durée maximale de lecture
DVD-AUDIO DVD-VIDEO		Audio + Vidéo	5"	Environ 240 minutes (une face) Environ 480 minutes (deux faces)
			3 1/2"	Environ 80 minutes (une face) Environ 160 minutes (deux faces)
VIDEO-CD		Audio + Vidéo	5"	74 min.
			3 1/2"	20 min.
AUDIO-CD		Audio	5"	74 min.
			3 1/2"	20 min.

## N'utilisez pas les types de disques suivants !

- Les disques LD, CD-G, CD-I, CD-ROM et DVD-ROM ne peuvent être lus avec ce lecteur. Si vous utilisez ce type de disques, un message "WRONG DISC FORMAT" (Erreur format disque) s'affiche sur l'écran du téléviseur.
- Des disques DVD achetés à l'étranger pourraient ne pas fonctionner sur ce lecteur. Si vous utilisez ce type de disques, un message "WRONG REGION CODE" (Erreur code région) s'affiche sur l'écran du téléviseur.

## Protection contre la copie

- De nombreux disques DVD sont protégés contre la copie. Ainsi, vous ne pouvez connecter votre lecteur DVD que directement à la télévision et non pas au magnétoscope. Si vous le connectez à un magnétoscope, vous n'obtiendrez que des images déformées par le système de protection des disques DVD.
- Ce produit intègre des technologies destinées à respecter la propriété intellectuelle dont les droits sont protégés par des brevets américains et des procédés de contrôle de la propriété de Macrovision Corporation et d'autres compagnies. L'utilisation de cette technologie doit être autorisée par Macrovision Corporation. Elle est limitée à l'usage domestique ou aux utilisations strictement définies par Macrovision Corporation. Les modifications techniques ou le démontage sont interdits.

## Format d'enregistrement de disque

### Disques CD-R

- Il est possible que certains CD-R ne puissent être lus en fonction de l'appareil sur lequel a été enregistré le disque (Enregistreur CD ou PC) et l'état du disque.
- Utilisez un disque CD-R de 650Mo/74 minutes. Si possible, n'utilisez pas de disque CD-R d'une taille supérieure à 700Mo/80 minutes étant donné qu'il risque de ne pas être lu.
- Certains supports CD-RW (réinscriptibles) risquent de ne pas être lisibles.
- Seuls les CD-R "fermés" correctement peuvent être lus en totalité. Si la session est fermée mais que le disque reste ouvert, il se peut que vous ne puissiez pas lire le disque en entier.

### Disques CD-R MP3

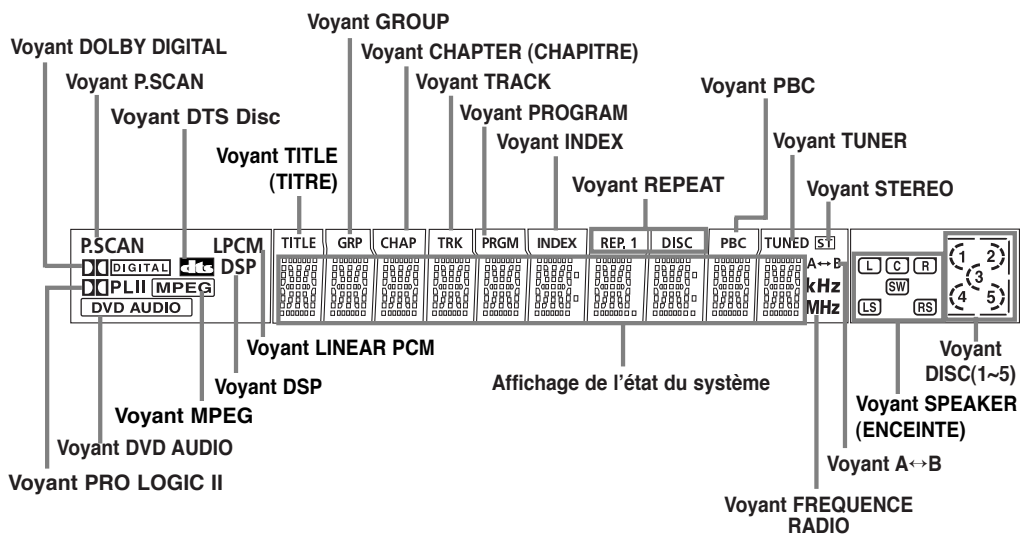
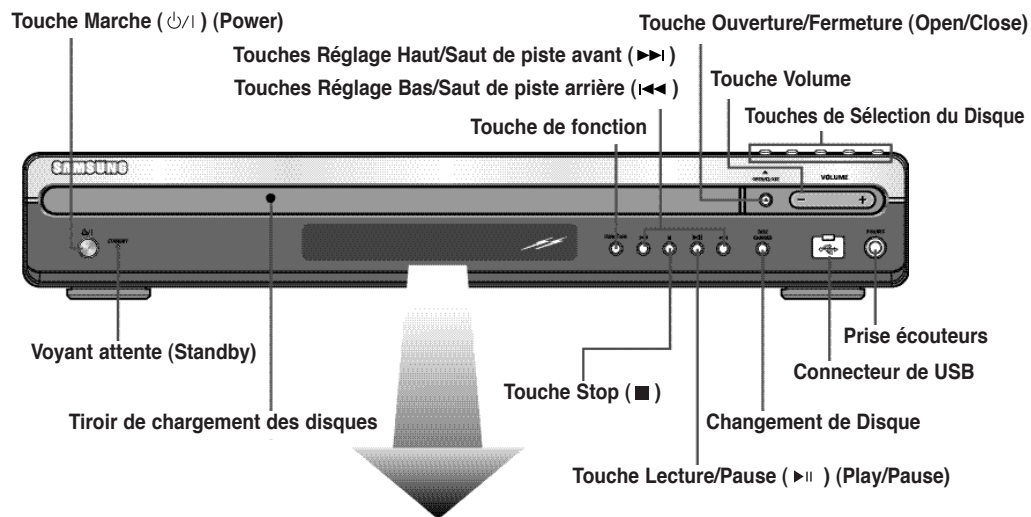
- Seuls les disques CD-R contenant des fichiers MP3 au format ISO 9660 ou Joliet peuvent être lus.
- Les noms des fichiers MP3 doivent contenir 8 caractères ou moins et aucun espace ou caractères spéciaux (. / = +).
- Utilisez des disques enregistrés avec un taux de compression/décompression des données supérieur à 128Kbps.
- Seuls les fichiers ayant l'extension ".mp3" et ".MP3" peuvent être lus.
- Seuls les disques multisessions peuvent être lus. S'il y a un segment vide sur le disque Multisession, le disque ne sera lu que jusqu'au segment vide.
- Si le disque n'est pas fermé, le démarrage de la lecture sera plus long et il est possible que tous les fichiers enregistrés ne soient pas lus.
- Pour des fichiers codés en format taux de bits variable (VBR - Variable Bit Rate), c'est-à-dire des fichiers codés à la fois à un taux élevé et un taux bas (par exemple 32Kbps ~ 320Kbps), il est possible que le son saute au cours de la lecture.
- Un maximum de 500 pistes peut être lu par CD.
- Un maximum de 300 dossiers peut être lu par CD.

### Disques CD-R JPEG

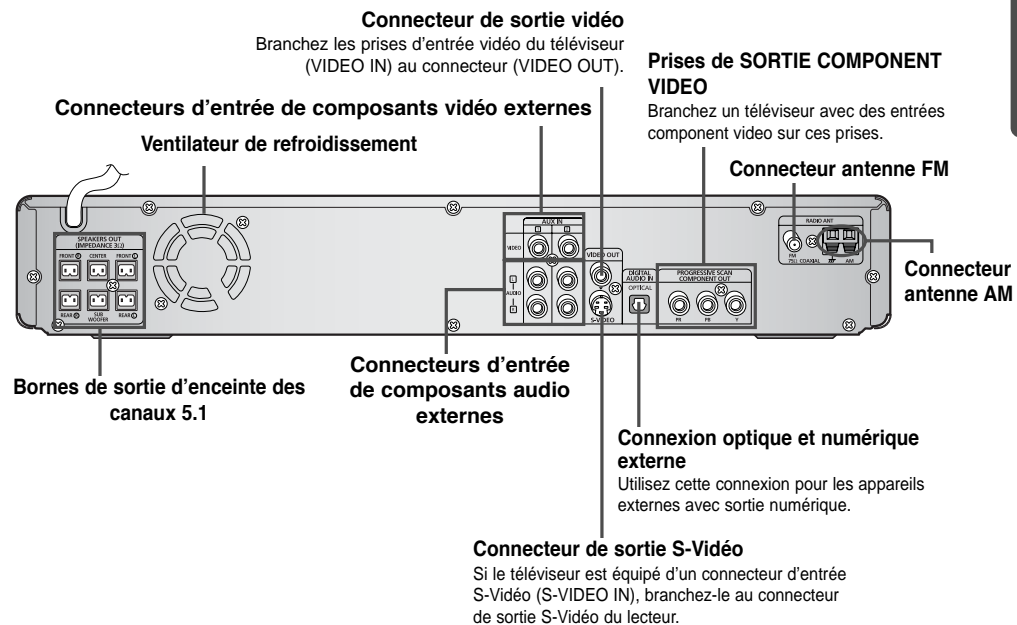
- Seuls les fichiers ayant l'extension ".jpeg" et ".JPEG" peuvent être lus.
- Si le disque n'est pas fermé, le démarrage de la lecture sera plus long et il est possible que tous les fichiers enregistrés ne soient pas lus.
- Seuls les disques contenant des fichiers JPEG au format ISO 9660 ou Joliet peuvent être lus.
- Les noms de fichiers JPEG doivent contenir 8 caractères ou moins et aucun espace ou caractères spéciaux (. / = +).
- Seul un disque multisession peut être lu. S'il y a un segment vide sur le disque multisession, le disque ne sera lu que jusqu'au segment vide.
- Vous pouvez enregistrer jusqu'à 9 999 images sur un CD.
- Lorsque vous lisez un CD d'images Kodak/Fuji, seuls les fichiers JPEG qui se trouvent dans le dossier image peuvent être lus.
- Il est possible que les disques d'images autres que Kodak/Fuji Picture soient plus long au démarrage de la lecture ou ne soient pas lus du tout.

# Description

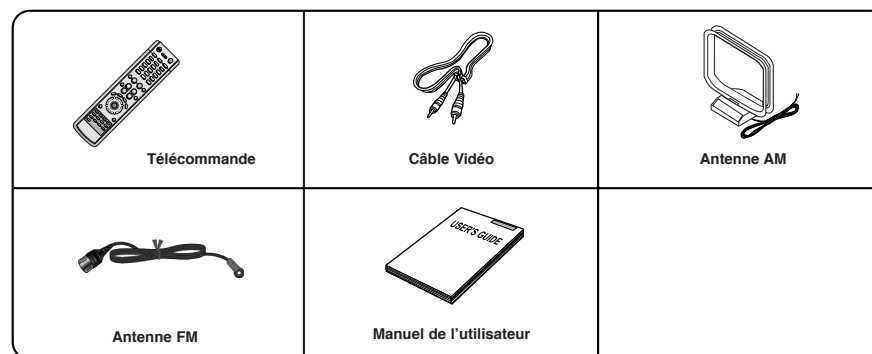
## —Panneau avant—



## —Panneau arrière—

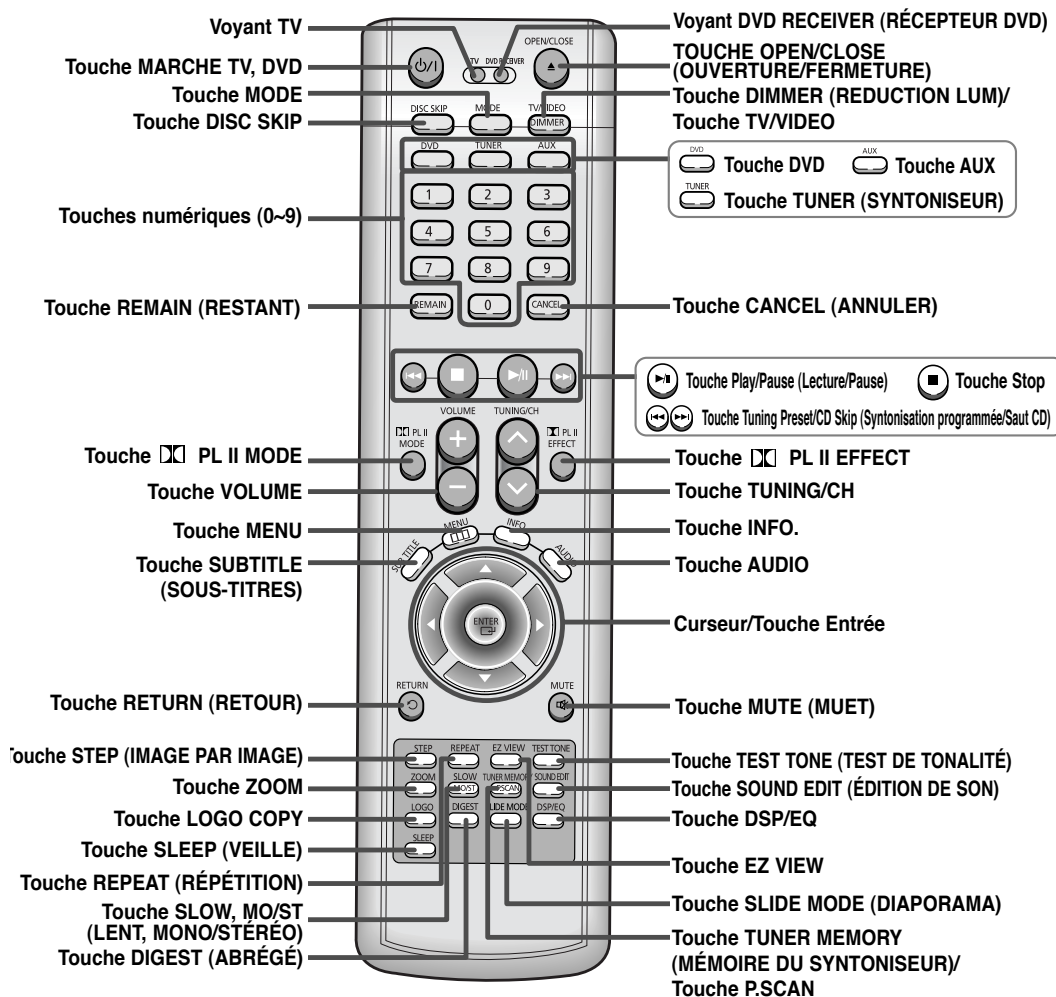


## Accessoires



# Description

## — Télécommande —



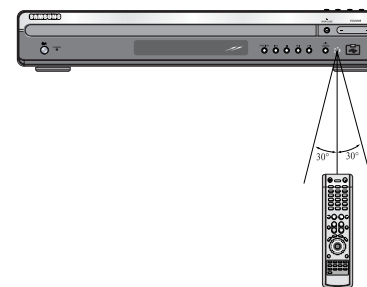
## Insérez les piles de la télécommande

- Retirez le cache piles à l'arrière de la télécommande en appuyant vers le bas et en faisant glisser le cache en direction de la flèche.
- Insérez deux piles 1.5V AAA, en prenant soin de bien respecter la polarité (+ et -).
- Remplacez le cache piles.

- Attention** Suivez ces instructions pour éviter toute fuite ou fissure des piles :
- Placez les piles dans la télécommande en respectant la polarité : (+) à (+) et (-) à (-).
  - Utilisez des piles de type correct. Des piles similaires peuvent avoir une tension différente.
  - Remplacez toujours les deux piles en même temps.
  - N'exposez pas les piles à la chaleur ou à une flamme.

## Gamme de fonctionnement de la télécommande

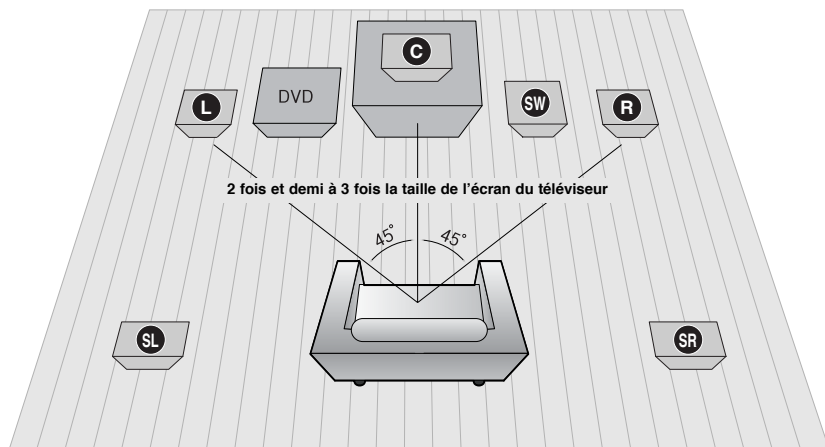
La télécommande peut être utilisée jusqu'à environ 7 mètres/23 pieds en ligne droite. Elle peut aussi fonctionner avec un angle horizontal de 30° à partir du capteur de la télécommande.





# Connexion des enceintes

Avant de déplacer ou d'installer le produit, assurez-vous d'éteindre l'appareil et de le débrancher.



## Emplacement du lecteur DVD

- Placez-le sur un meuble ou une étagère ou sous le meuble du téléviseur.

## Enceinte avant L R

- Placez ces enceintes en avant de votre position d'écoute, de telle manière à ce qu'elles soient dirigées vers vous et inclinées vers l'intérieur (environ 45°).
- Placez les enceintes de manière à ce que leur haut-parleur d'aigus soient à la même hauteur que votre oreille.
- Alignez la face avant des enceintes avant avec la partie avant de l'enceinte centrale ou placez-les légèrement en avant de l'enceinte centrale.

## Enceinte centrale C

- Il est conseillé de l'installer à la même hauteur que les enceintes avant.
- Vous pouvez également l'installer directement au-dessus ou en-dessous du téléviseur.

## Sélection de la position d'écoute

La position d'écoute devrait se situer à une distance d'environ 2 fois et demi à 3 fois la taille de l'écran du téléviseur.

Exemple : Pour des téléviseurs 32" 2 à 2,4 m (6 à 8 pieds)  
Pour des téléviseurs 55" 3,5 à 4 m (11 à 13 pieds)

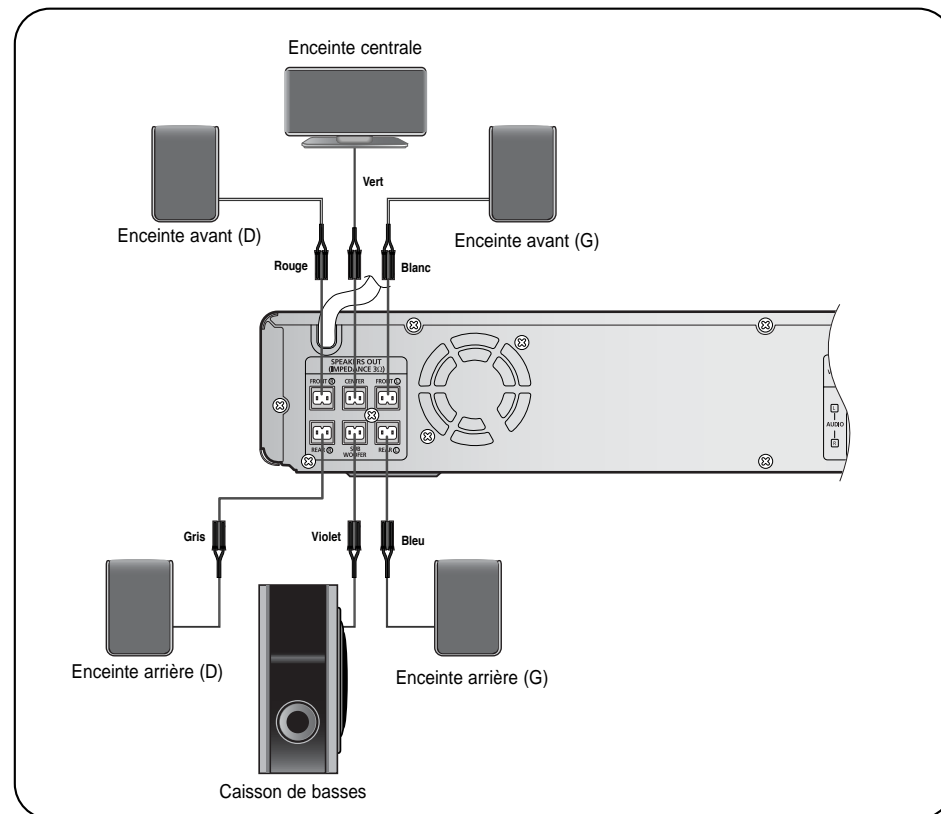
## Enceinte arrière SL SR

- Placez ces enceintes derrière votre position d'écoute.
- Si l'espace disponible est insuffisant, placer ces haut-parleurs l'un en face de l'autre.
- Placez-les à environ 60 – 90 cm (2 à 3 pieds) au-dessus de votre oreille, légèrement inclinées vers le bas.

\* Contrairement aux enceintes avant et centrale, les enceintes arrière sont principalement utilisées pour gérer les effets sonores. Vous n'entendez pas de son en sortir systématiquement.

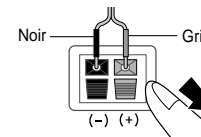
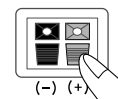
## Caisson de basses SW

- La position du caisson de basses n'est pas aussi critique. Placez-le à l'endroit de votre choix.



## Arrière des enceintes

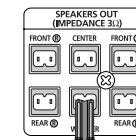
- Faites pression et tenez le levier en position ouverte.
- Insérez le câble noir dans la borne noire (-) et le câble gris dans la borne grise (+) puis relâchez l'ergot.



## Panneau arrière de l'unité principale

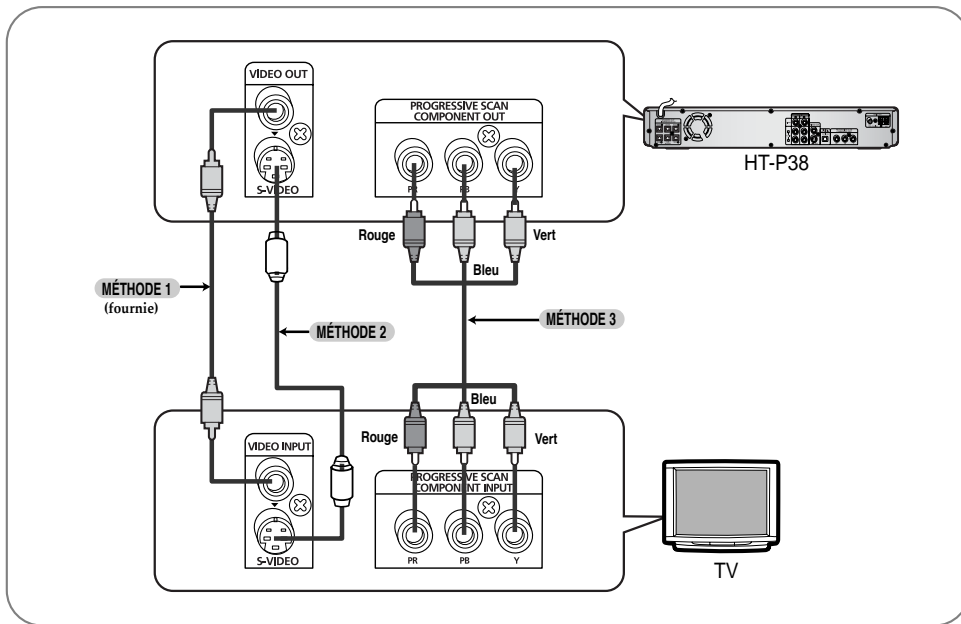
- Branchez les jacks de connexion à l'arrière du lecteur DVD.

- Assurez-vous que les couleurs des bornes des enceintes correspondent aux couleurs des jacks de connexion.



# Branchement de la sortie vidéo au téléviseur

Choisissez l'une des trois méthodes suivantes pour connecter l'appareil à votre téléviseur.



## MÉTHODE 1 Vidéo composite ..... (Bonne Qualité)

- Branchez le câble vidéo de la prise VIDEO OUT (SORTIE VIDEO), fourni, située sur le panneau arrière de l'appareil, sur la prise VIDEO IN (ENTREE VIDEO) de votre téléviseur.

## MÉTHODE 2 S-Vidéo ..... (Qualité Supérieure)

- Connectez le câble vidéo fourni entre le connecteur de S-VIDEO OUT situé sur le panneau arrière du système et le connecteur d'S-VIDEO IN de votre téléviseur.

## MÉTHODE 3 Vidéo composant ..... (Qualité Supérieure)

- Si votre téléviseur est équipé d'entrées vidéo composant, branchez un câble de vidéo composant (non fourni) des prises Pr, Pb et Y sur le panneau arrière de l'appareil sur les prises correspondantes.

**Remarque** • Lorsque le mode Balayage progressif est sélectionné, les sorties VIDÉO et PÉRITEL n'émettent aucun signal.

# Fonction P.SCAN (Balayage progressif)

Contrairement au balayage entrelacé traditionnel, dans lequel deux champs des informations de l'image sont alternés afin de créer l'image dans sa totalité (lignes de balayage impaires, puis lignes de balayage paires), le balayage progressif emploie un champ d'information (toutes les lignes montrées dans un passage) pour créer une image claire et détaillée sans lignes de balayage évidentes.

## 1 Appuyez sur le bouton STOP.

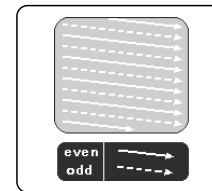
• En cours de lecture, appuyez deux fois sur le bouton **STOP** de sorte que le message "STOP" apparaisse à l'écran.

## 2 Maintenez le bouton P.SCAN de la télécommande enfoncé pendant plus de 5 secondes.

- Une pression prolongée plus de 5 secondes sur le bouton permet de sélectionner alternativement le mode "Progressive Scan" et le mode "Interlace Scan".
- Lorsque vous sélectionnez P.SCAN, le message "P.SCAN" apparaît à l'écran.
- Pour régler le mode Balayage progressif pour les disques DivX, appuyez sur le bouton **P.SCAN** de la télécommande pendant plus de cinq secondes sans mettre de disque dans l'appareil (« NO DISC » apparaît à l'écran), puis insérez le disque DivX et commencez la lecture.

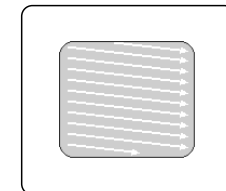
### Qu'est-ce que le balayage progressif (ou non entrelacé)?

#### Balayage entrelacé (1 TRAME = 2 CHAMPS)



Dans le vidéo à balayage entrelacé, une trame se compose de deux champs entrelacés (pairs et impairs), où chaque champ contient chaque autre ligne horizontale dans la trame. Le champ impair des lignes alternatives est montré d'abord, puis le champ pair est montré pour combler les intervalles alternatives laissées par le champ impair pour former une trame simple. Un cadre, affiché tous les 1/30ème de seconde, comporte deux champs entrelacés, un total de 60 champs est donc affiché tous les 1/60ème de seconde. La méthode de balayage entrelacé est prévue pour capturer un objet immobile.

#### Balayage progressif (TRAME COMPLÈTE)



Le balayage progressif consiste en un seul passage où toutes les lignes d'une trame sont parcourues successivement sans alternance entre lignes impaires et paires. Une image entière est réalisée en une fois, contrairement au procédé de balayage entrelacé par lequel une image vidéo est réalisée en plusieurs étapes. La méthode de balayage progressif est recommandée lorsqu'il s'agit de traiter des objets en mouvement.

#### Remarque

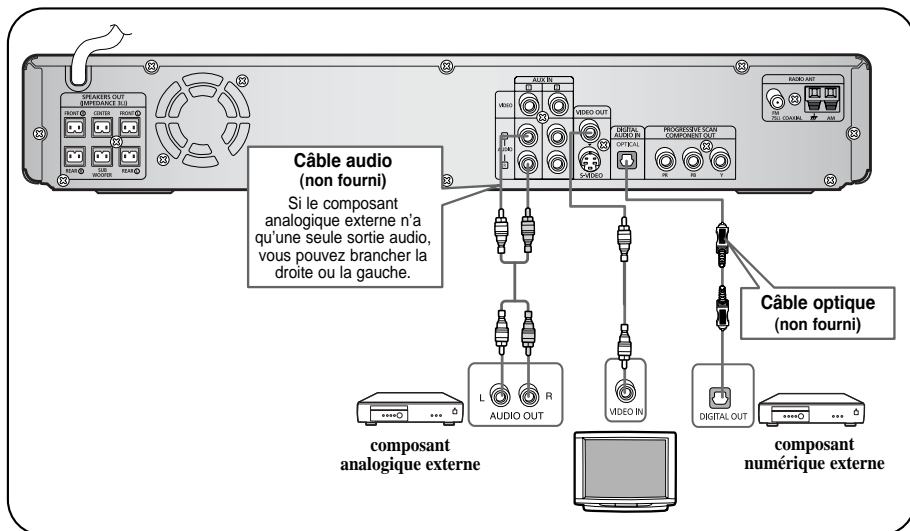
- Cette fonction n'existe que sur les téléviseurs équipés d'entrées composant vidéo (Y, Pr, Pb) supportant la vidéo progressive. (Elle ne fonctionne pas sur les téléviseurs équipés d'entrées composantes conventionnelles, c'est-à-dire les téléviseurs à balayage non progressif.)
- Selon la marque ou le modèle de votre téléviseur, il se peut que cette fonction ne soit pas disponible.



# Connexion de composants externes

## Connexion d'un composant numérique/analogique externe

Exemple : Les composants du signal numérique tels que le décodeur ou le graveur de CD.  
Appareils avec signal analogique tel que magnétoscope ou téléviseur.



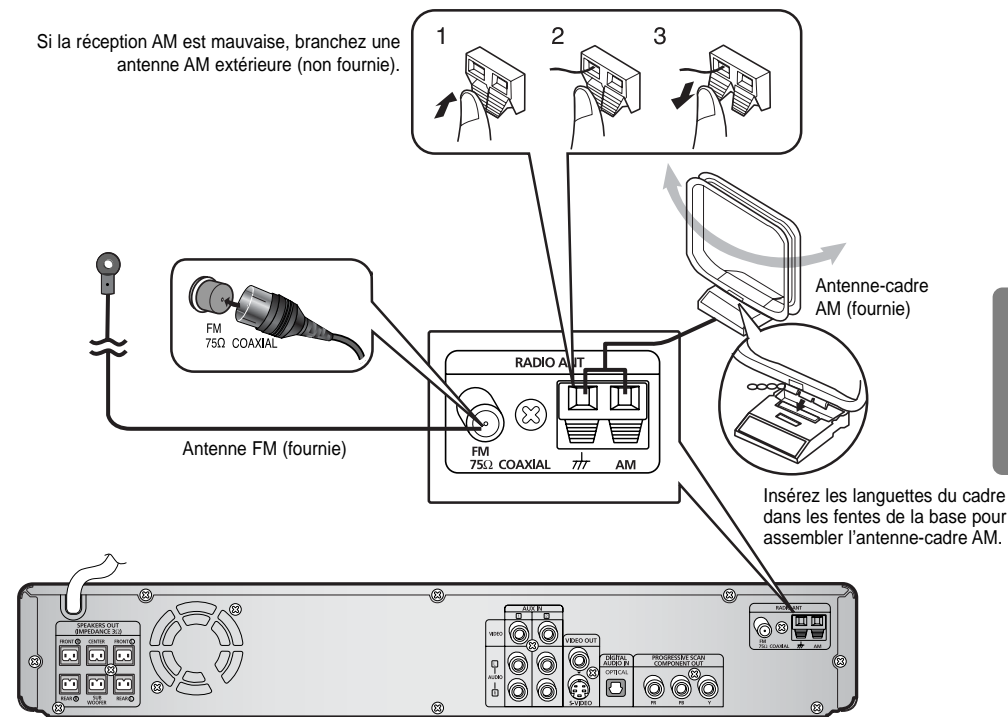
- 1 Connectez la prise Video Out (Sortie Vidéo) du lecteur DVD sur la prise Video In (Entrée Vidéo) du téléviseur.
- 2 Connectez l'entrée numérique (OPTICAL) à la sortie numérique sur le composant numérique externe.
- 3 Connecter l'entrée audio du système Home Theater à la sortie audio du périphérique analogique externe.
  - Assurez-vous de faire correspondre les couleurs.
- 4 Appuyer sur la touche **AUX** de la télécommande pour sélectionner l'entrée DIGITAL IN / AUX 1 / AUX 2.
  - Chaque fois que vous appuyez sur cette touche, vous passez d'un mode à l'autre dans l'ordre suivant : DIGITAL IN → AUX 1 → AUX 2.
  - Vous pouvez également passer par la touche **FUNCTION** de l'unité principale. Vous passez d'un mode à l'autre dans l'ordre suivant : DVD/CD → DIGITAL IN → AUX1 → AUX2 → FM → AM.

### Remarque

- Si vous avez branché tous les composants numériques externes ainsi que les entrées vidéo (1, 2), la vidéo passera par AUX 1 même si vous sélectionnez DIGITAL IN (ENTRÉE NUMERIQUE).
- Si vous avez branché Audio In (L, R) – Entrée Audio (G, D) sur 1, branchez Video In (Entrée vidéo) sur 1 également, et si Audio In (L, R) - Entrée Audio (G, D) est branché sur 2, branchez Video In (Entrée vidéo) également sur 2.

# Connexion des antennes

Si la réception AM est mauvaise, branchez une antenne AM extérieure (non fournie).



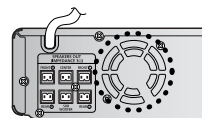
## Connexion de l'antenne FM

1. Connectez l'antenne FM fournie au terminal COAXIAL FM 75Ω.
2. Déplacez lentement le câble de l'antenne jusqu'à ce que vous trouviez un emplacement permettant une bonne réception. Fixez-le ensuite sur un mur ou une autre surface rigide.

## Connexion de l'antenne-cadre AM

1. Connectez l'antenne-cadre AM fournie aux prises AM et  $\mu$ .
2. Si la réception est mauvaise, connectez un fil extérieur recouvert de vinyle à la prise AM. (Laissez l'antenne-cadre AM connectée).

## Ventilateur de refroidissement



Le ventilateur de refroidissement fournit l'air frais dont l'appareil a besoin pour ne pas surchauffer.

Pour des raisons de sécurité, veuillez respecter attentivement ce qui suit.

- Assurez-vous qu'il y ait une ventilation suffisante. Une mauvaise ventilation peut entraîner un échauffement excessif et endommager l'appareil.
- Ne bloquez pas le ventilateur de refroidissement ni les trous de ventilation. (S'ils sont bloqués par un journal ou un tissu, la chaleur risque d'augmenter à l'intérieur de l'appareil ce qui risque de provoquer un incendie.)

# Avant d'utiliser votre système Home Theater

Votre système Home Theater peut lire des disques DVD, CD, MP3, DivX et JPEG. Selon le disque utilisé, ces instructions peuvent varier légèrement. Lire attentivement les instructions avant toute utilisation.

**1** Branchez le cordon d'alimentation de l'unité principale dans une prise murale CA.

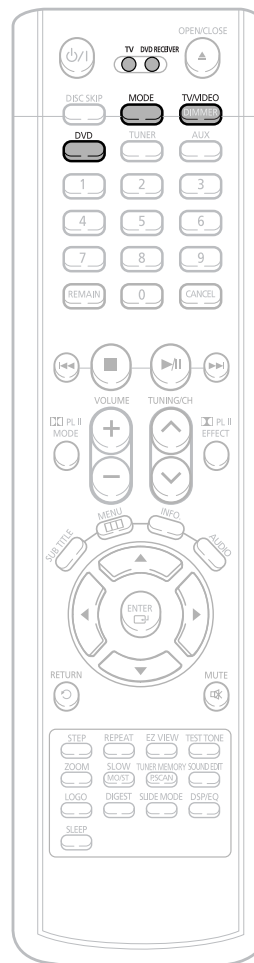
**2** Appuyez sur la touche **MODE** jusqu'à ce que le voyant DVD s'allume.

**3** Appuyez sur le bouton **POWER** pour allumer l'appareil puis appuyez sur le bouton **DVD** de la télécommande pour sélectionner la fonction "DVD/CD".

**4** Appuyez sur la touche **MODE** jusqu'à ce que le voyant TV s'allume.

**5** Appuyez sur le bouton **POWER** pour mettre le système Home Theater sous tension puis appuyez sur la touche **TV/VIDEO** de la télécommande du téléviseur pour sélectionner le mode « External Input ».

**6** Appuyez sur le bouton **FUNCTION** de l'appareil ou sur la touche **DVD** de la télécommande pour sélectionner le mode DVD/CD.



## Contrôler le téléviseur et le lecteur DVD avec la télécommande

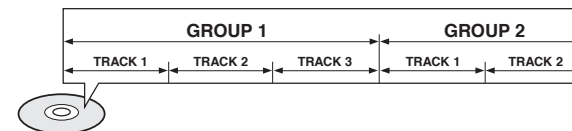
Appuyez sur la touche **MODE**.

- Chaque fois que vous pressez la touche Mode, le voyant TV (en rouge) et l'indicateur lumineux DVD RECEIVER (en vert) s'allument alternativement.
- Vous pouvez faire fonctionner le téléviseur alors que le voyant TV clignote et le lecteur DVD alors que le voyant DVD clignote.
- Touches activées pour le fonctionnement du téléviseur : POWER, CHANNEL, VOLUME, TV/VIDEO et touches numériques (0-9).
- Par défaut, la télécommande est réglée pour fonctionner avec des téléviseurs Samsung. Voir page 63 pour plus d'informations concernant le fonctionnement de la télécommande.

## Terminologie du disque

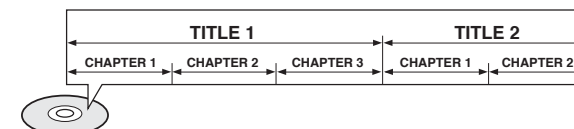
### Groupes et pistes (DVD-AUDIO)

- Les DVD-audio sont divisés en plusieurs grandes sections appelées "groupes" et en sections plus petites appelées "pistes". Les numéros sont tirés au sort pour ces sections. Ces numéros sont appelés "numéros de groupe" et "numéros de piste".



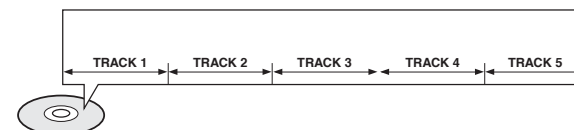
### Titres et chapitres (DVD-VIDEO)

- Les vidéos DVD sont divisées en plusieurs grandes sections appelées "titres" et en sections plus petites appelées "chapitres". Les numéros sont tirés au sort pour ces sections. Ces numéros sont appelés "numéros de titre" et "numéros de chapitre".



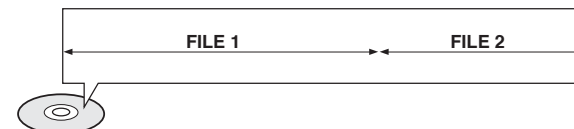
### Pistes (CD vidéo et de musique)

- Les CD vidéo et de musique sont divisés en sections appelées "pistes". Les numéros sont tirés au sort pour ces sections. Ces numéros sont appelés "numéros de piste".




### Fichiers (DivX)

- Un DivX est divisé en sections appelées "fichiers". Un nombre est affecté à chaque section. Ces nombres sont appelés "numéros de fichier".



### Remarque

- Dans ce manuel, les instructions marquées "DVD (  )" sont applicables aux disques DVD-VIDEO, DVD-AUDIO et DVD-R/RW. Lorsqu'un type de DVD particulier est mentionné, cela est indiqué séparément.
- Selon le contenu du disque, il se peut que l'écran initial soit différent.

# Lecture des disques

**1** Appuyez sur la touche **OPEN/CLOSE** pour ouvrir le tiroir de chargement des disques.

**2** Insérez un ou plusieurs disques.

- Placez le disque avec soin dans le tiroir, étiquette de présentation du disque vers le haut.

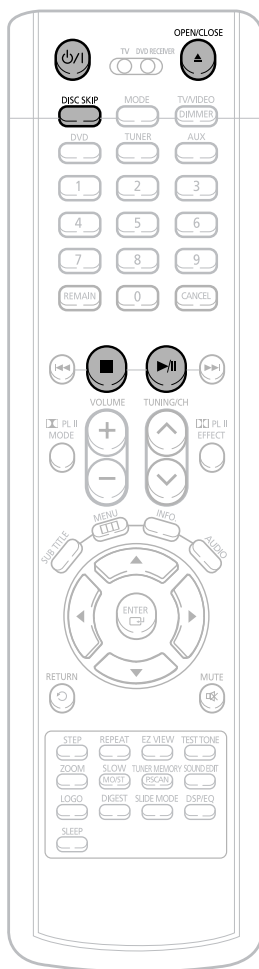
**3** Appuyez sur la touche **DISC SKIP**.

- Faire pivoter le plateau du tiroir pour disques afin de pouvoir insérer les troisième, quatrième et cinquième disques.

**4** Appuyez de nouveau sur le bouton **OPEN/CLOSE** pour refermer le plateau.

DVD CD

- Playback starts automatically.



# Sélection d'un CD dans le chargeur de disques

FRI

Vous sélectionnez automatiquement la fonction DVD/CD quand vous appuyez sur la touche Disc Skip.

Pour sélectionner et écouter un disque directement, appuyez sur le bouton **DIRECT PLAY (1, 2, 3, 4, 5)** correspondant ou sur la touche **DISC SKIP**, jusqu'à ce que le numéro désiré clignote dans le pictogramme.

- Si le disque sélectionné n'est pas chargé, c'est le disque suivant qui commence.



Appuyez sur la touche **STOP** au cours de la lecture pour l'arrêter.

- Si vous appuyez une fois, "PRESS PLAY" s'affiche et la position est mémorisée. Si vous appuyez sur les touches **PLAY/PAUSE (▶/||)** ou **ENTER**, la lecture reprend à partir de la position à laquelle elle avait été arrêtée. (Cette fonction ne fonctionne qu'avec les DVD.)
- Si vous appuyez une deuxième fois sur la touche, "STOP" s'affiche et si vous appuyez sur la touche **PLAY/PAUSE (▶/||)**, la lecture commence depuis le début.

Pour arrêter temporairement la lecture, appuyez sur la touche **PLAY/PAUSE** au cours de la lecture.

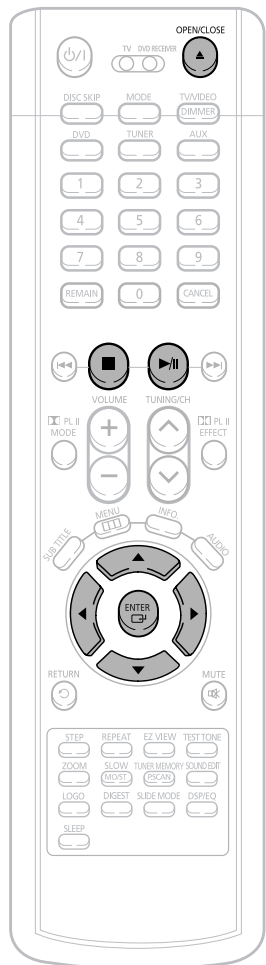
- Pour reprendre la lecture appuyez à nouveau sur la touche **PLAY/PAUSE (▶/||)**.

## Remarque

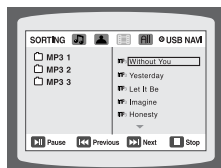
- Selon le contenu du disque, il se peut que l'écran initial soit différent.

# Lecture de CD MP3

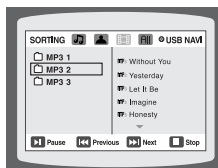
Les CD de données (CD-R, CD-RW) encodés au format MP3 peuvent être lus.



**1** Appuyez sur la touche **OPEN/CLOSE** pour ouvrir le tiroir à disque et chargez ensuite le disque MP3.



**2** En mode Stop, sélectionnez l'album ◀ ▶ ▲ ▼ et appuyez ensuite sur la touche **ENTER**.



**3** Pour changer d'album, utiliser la touche ◀ ▶ ▲ ▼ pour sélectionner un autre album puis appuyer sur la touche **ENTER**.

- Pour sélectionner un autre album et une autre piste, renouvelez les étapes 2 et 3 ci-dessus.

**4** Appuyez sur la touche **STOP** pour arrêter la lecture.

## Remarque

- Selon le mode d'enregistrement, il se peut que vous ne puissiez pas lire certains CD-MP3.
- Le sommaire d'un CD MP3 varie selon le format de la piste MP3 enregistrée sur le disque.
- Prend en charge les fichiers MP3 : MPEG 1 COUCHE 3 (DEBIT : 128 Ko/s ~ 320 Ko/s, FREQ. ECHANT. : 32 KHz / 44,1 KHz / 48 KHz)

# Affichage des informations du disque

Vous pouvez voir les informations de lecture du disque sur l'écran du téléviseur.

Appuyez sur la touche **INFO**.

- Chaque fois que vous appuyez sur cette touche, vous passez d'un affichage à l'autre dans l'ordre suivant :



☞ apparaît sur l'écran du téléviseur !

Si ce symbole apparaît sur l'écran du téléviseur alors que vous êtes en train d'activer des touches, cela indique que le fonctionnement n'est pas possible lorsque le disque est en cours de lecture.

## Remarque

- Selon le disque, l'écran des informations du disque peut se présenter de manière différente.
- Selon le disque vous pouvez également sélectionner DTS, DOLBY DIGITAL, ou PRO LOGIC.

## Affichage sur écran

DVD Affichage DVD	Affichage PISTE (FICHER)	Affichage TEMPS ÉCOULÉ	LR Affichage STEREO (G/D)
VCD Affichage VCD	Affichage GROUP	Affichage RÉPÉTITION DE LECTURE	Affichage DOLBY DIGITAL
CD Affichage CD	Affichage CHAPITRE	Affichage LANGUE AUDIO	Affichage ANGLE
DivX Affichage DivX	Affichage PISTE (FICHER)	Affichage SOUS-TITRES	
MP3 Affichage CD MP3			
DVD AUDIO Affichage DVD-AUDIO			

# Lecture de fichier JPEG JPEG

Les images prises avec un appareil numérique ou un caméscope, ou des fichiers JPEG sur un PC peuvent être enregistrées sur un CD et lues ensuite avec ce lecteur DVD.

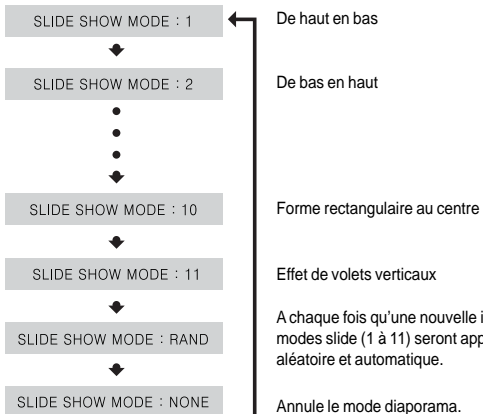
## Mode Diaporama

**1** Placez le disque JPEG dans le tiroir à disque.

**2** Appuyez sur la touche **OPEN/CLOSE**.

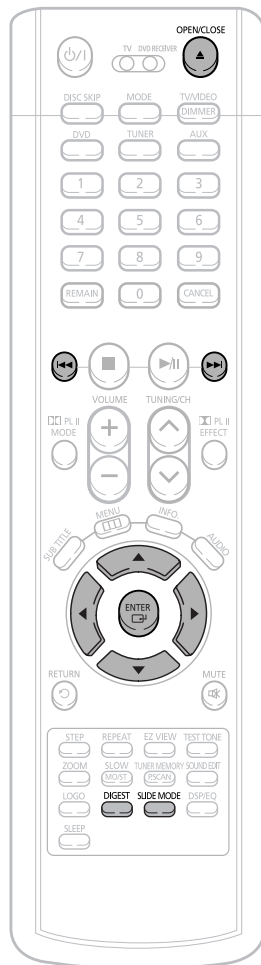
**3** Appuyez sur la touche **SLIDE MODE**.

- La lecture commence automatiquement.
- Chaque fois que vous appuyez sur cette touche, la transition se fait dans l'ordre suivant :



Appuyez sur **◀◀▶▶** pour passer au diaporama suivant.

- Chaque fois que vous appuyez sur cette touche, le diaporama avance ou recule.



## Fonction Digest (Abrégé)

Vous pouvez voir 9 images JPEG sur l'écran du téléviseur.

**1** Appuyez sur la touche **DIGEST** au cours de la lecture.

- Les fichiers JPEG seront affichés dans 9 fenêtres.



**2** Appuyez sur **▲, ▼, ◀, ▶** pour sélectionner l'image que vous souhaitez et appuyez ensuite sur la touche **ENTER**.

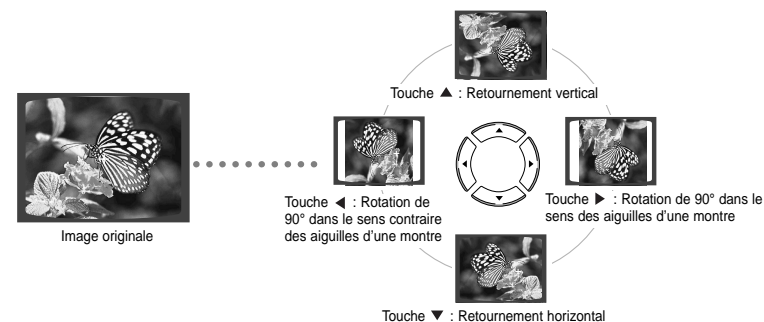
- L'image sélectionnée est lue pendant 5 secondes avant que la suivante apparaisse.



Pour voir l'image précédente ou suivante avec 9 fenêtres, appuyez sur **◀◀▶▶**.

## Fonction Rotation/Retournement

Appuyez sur **▲, ▼, ◀, ▶** au cours de la lecture.



# Lecture DivX

## Passer avant/arrière

Au cours de la lecture, appuyez sur la touche **◀▶**.

- Accédez au fichier suivant lorsque vous appuyez sur la touche **▶▶**, s'il y a plus de 2 fichiers sur le disque.
- Accédez au fichier précédent lorsque vous appuyez sur la touche **◀◀**, s'il y a plus de 2 fichiers sur le disque.

## Lecture accélérée

Pour lire le disque plus rapidement, maintenez la touche **◀◀** ou **▶▶** enfoncée pendant la lecture.

- Lorsque vous maintenez l'une de ces touches enfoncées, la vitesse de lecture change comme suit :  
2x → 4x → 8x → 32x → Normal.

## Fonction Passer 5 minutes

Au cours de la lecture, appuyez sur la touche **◀**, **▶**.

- Chaque pression sur ce bouton **▶** permet de faire avancer la lecture de 5 minutes.
- Chaque pression sur ce bouton **◀** permet de faire reculer la lecture de 5 minutes.

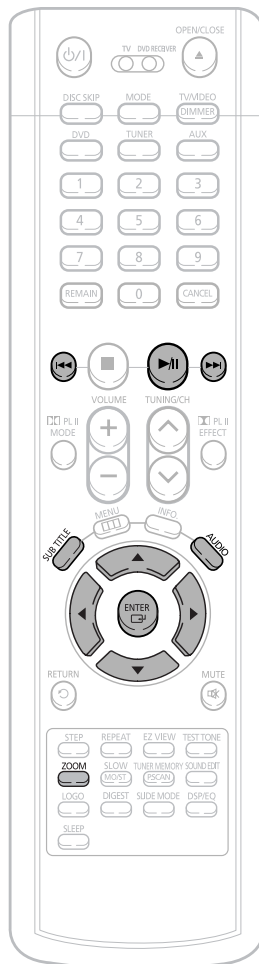
## Fonction Zoom

**1** Appuyez sur la touche **ZOOM**.

- Chaque fois que vous appuyez sur cette touche, votre sélection change entre "ZOOM X2" et "ZOOM OFF".

**2** Appuyez sur les touches **▲**, **▼**, **◀**, **▶** pour aller dans la partie que vous souhaitez agrandir.

**Remarque** • Le fichier DivX ne peut être zoomé qu'en mode ZOOM X2.



## Affichage des sous-titres

Appuyez sur la touche **SUBTITLE**.

- Chaque fois que vous appuyez sur cette touche, votre sélection change entre "SUBTITLE ON" (1/1, 1/2 ...) et "SUBTITLE OFF".
- Si le disque ne comporte qu'un fichier de sous-titres, il sera lu automatiquement.

## Affichage audio

Appuyez sur la touche **AUDIO**.

- Chaque fois que vous appuyez sur cette touche, votre sélection change entre "AUDIO ON" (1/1, 1/2 ...) et "AUDIO OFF".

**Remarque** • " " s'affiche lorsqu'une langue est prise en charge par le disque.

### DivX (Digital internet video eXpress)

Le DivX est un format de fichier vidéo développé par Microsoft et basé sur la technologie de compression MPEG4. Ce format permet la diffusion en temps réel de données audio et vidéo sur Internet. Le MPEG4 est utilisé pour l'encodage vidéo et le MP3 pour l'encodage audio. Ainsi, les utilisateurs peuvent visionner un film en bénéficiant d'une image et d'un son proches de la qualité DVD.

#### 1. Formats pris en charge

- Ce produit ne prend en charge que les formats de média suivants. Si ni le format audio, ni le format vidéo ne sont pris en charge, l'utilisateur pourra rencontrer des problèmes tels que des images coupées ou une absence de son.

##### • Formats vidéo pris en charge

Format	AVI	WMA
Versions prises en charge	DivX3.11 ~ 5.1	V1/V2/V3/V7

##### • Formats audio pris en charge

Format	MP3	WMA	AC3	DTS
Débit binaire	80~384 Ko/s	56~128 Ko/s	128~384 Ko/s	N/A
Fréquence d'échantillonnage	44,1 kHz		44,1/48 kHz	N/A

- Ratio d'affichage : la résolution DivX par défaut est de 640 x 480 pixels (4:3), mais ce produit prend en charge des résolutions pouvant atteindre 720 x 480 pixels (16:9). Les résolutions d'écran supérieures à 800 ne sont pas prises en charge.
- Lorsque vous lisez un disque dont la fréquence d'échantillonnage est supérieure à 48 kHz ou 320 Ko/s, l'image peut trembler pendant la lecture.

#### 2. Fonction Caption (Légende)

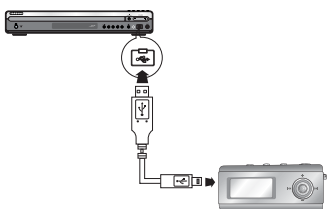
- Vous devez avoir un minimum d'expérience de l'extraction et de l'édition vidéo pour pouvoir utiliser cette fonction correctement.
- Pour utiliser la fonction Légende, enregistrez le fichier légende (\*.smi) sous le même nom de fichier que le fichier DivX (\*.avi) et placez-le dans le même dossier.  
Exemple. Racine Samsung\_Bluetek\_007CD1.avi  
Samsung\_Bluetek\_007CD1.smi
- Le nom de fichier peut comporter jusqu'à 60 caractères alphanumériques ou jusqu'à 30 caractères asiatiques (caractères de 2 octets comme en coréen ou en chinois, par exemple).



# Lecture de fichiers multimédia à l'aide de la fonction USB HOST (HOTE USB)

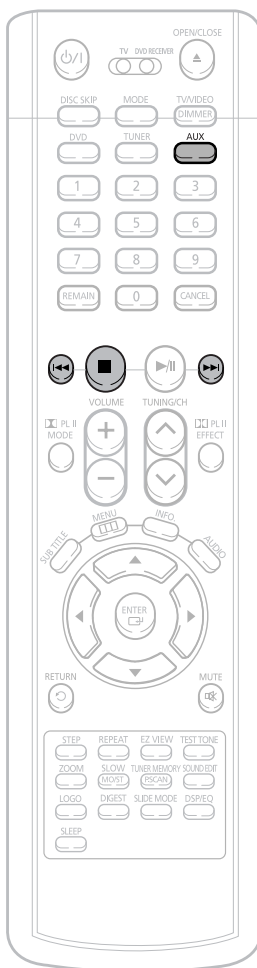
Vous pouvez lire des fichiers à partir de dispositifs de stockage USB externes (lecteur MP3, mémoire flash USB, etc.) grâce à la fonction USB HOST (HOTE USB) de votre système Home Theater.

**1** Ouvrir le cache du port USB et raccorder le câble USB.



**2** Appuyer sur la touche **FUNCTION** de l'appareil ou sur la touche **AUX** de la télécommande pour sélectionner le mode USB.

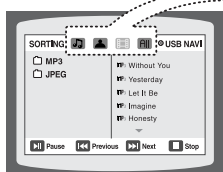
- "USB" apparaît brièvement à l'écran.
- L'écran USB SORTING apparaît sur l'écran du téléviseur et la lecture du fichier enregistré commence.



Appuyez sur la touche **STOP** (■) pour arrêter la lecture.

- Remarque**
- Les fichiers vidéo (DivX, ASF, WMV, MPEG, etc.) ne sont pas pris en charge.
  - Pour éviter toute perte au niveau des données enregistrées sur le périphérique USB, éteindre l'appareil puis basculer sur un autre mode avant de débrancher le câble USB.

**||** Pour lire un fichier dans l'écran du menu USB,



- Icône de fichier musical
- Icône de fichier image
- Icône « Tous les fichiers »

Appuyer sur le bouton ◀ ▶ ▲ ▼ lorsque l'appareil est en mode stop puis sélectionner l'icône désirée dans la partie supérieure du menu.

- Sélectionner l'icône pour ne lire que des fichiers musicaux.
- Sélectionner l'icône pour ne lire que des fichiers images.
- Sélectionner l'icône pour lire tous les fichiers sélectionnés.

## Passer avant/arrière

Appuyer sur le bouton ◀▶ en cours de lecture.

- En cas de fichiers multiples, une pression sur le bouton ▶▶ permet de lire le fichier suivant.
- En cas de fichiers multiples, une pression sur le bouton ◀◀ permet de lire le fichier précédent.

## Lecture accélérée

Pour lire le disque plus rapidement, maintenez la touche ◀◀ ou ▶▶ enfoncée pendant la lecture.

- Lorsque vous maintenez l'une de ces touches enfoncées, la vitesse de lecture change comme suit : 2x → 4x → 8x → 32x → Normal.

## Périphériques compatibles

1. Périphériques USB prenant en charge le stockage de masse USB v1.0. (Périphériques USB fonctionnant comme un disque amovible sous Windows (2000 ou supérieur) sans installation de pilote supplémentaire.)
2. Lecteur MP3 : lecteur MP3 de type HDD et flash.
3. Appareil photo numérique : le protocole PTP n'est pas pris en charge.
  - Les périphériques nécessitant l'installation d'un programme supplémentaire pour utiliser l'appareil lorsqu'il est connecté à un ordinateur ne sont pas pris en charge.
4. Les disques durs USB et les lecteurs flash USB : périphériques prenant en charge l'USB 2.0 ou l'USB 1.1.
  - La qualité de lecture peut être différente si vous connectez un périphérique USB1.1.
  - En cas d'utilisation d'un disque dur USB, veiller à connecter le cordon d'alimentation auxiliaire au disque dur USB. Sinon, l'appareil risque de ne pas fonctionner correctement.
5. Lecteur de carte USB : lecteur de carte USB monofente et lecteur de carte USB multifentes
  - Selon le fabricant, le lecteur de carte USB peut ne pas être pris en charge.
  - Si vous installez plusieurs périphériques mémoires dans un lecteur de carte multifentes, vous risquez de rencontrer des problèmes.

### • Formats pris en charge

	Nom de fichier	Extension de fichier	Débit binaire	Version	Pixel	Fréquence d'échantillonnage
<b>Image fixe</b>	JPG	.JPG .JPEG	–	–	640*480	–
<b>Musique</b>	MP3	.MP3	80~384kbps	–	–	44.1kHz
	WMA	.WMA	56~128kbps	V8	–	44.1kHz

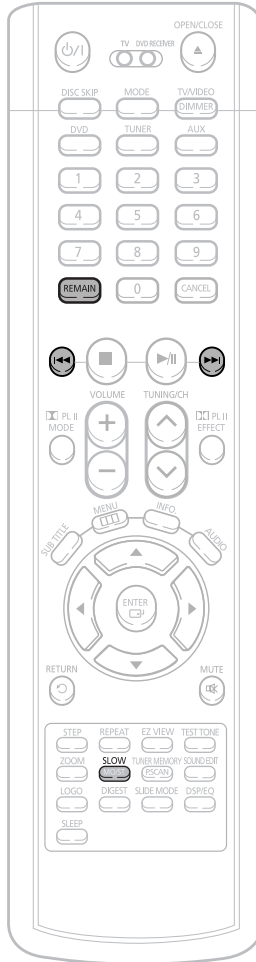
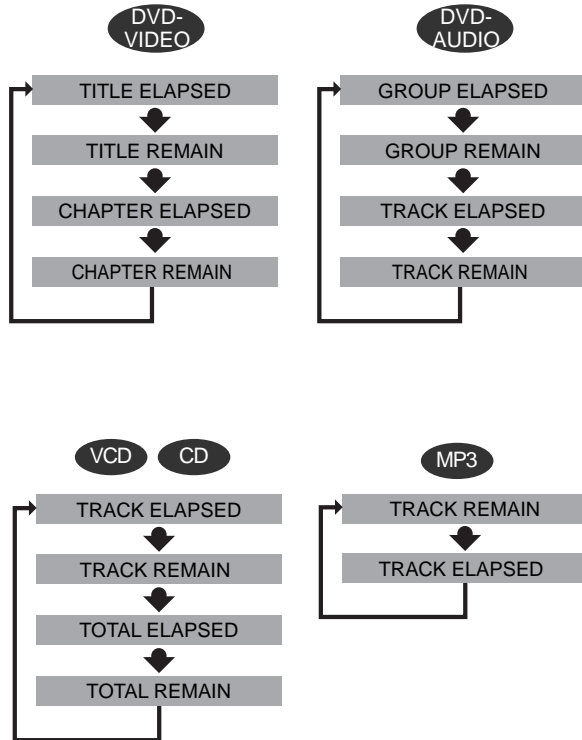
- Les périphériques utilisant un système de fichiers NTFS ne sont pas pris en charge. (Seul le système de fichiers FAT est pris en charge.)

# Vérifier la durée restante

## Appuyez sur la touche **REMAIN**.

- Pour vérifier la durée totale et la durée restante d'un titre ou d'un chapitre en cours de lecture.

### Chaque fois que vous appuyez sur la touche **REMAIN**



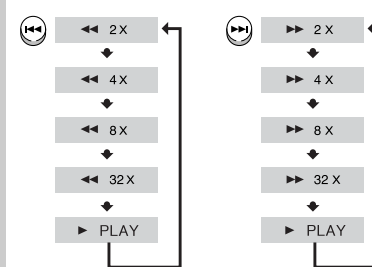
# Lecture rapide/lente

## Lecture rapide

DVD VCD CD MP3

Appuyez sur la touche **⏮⏭** et maintenez-la enfoncée.

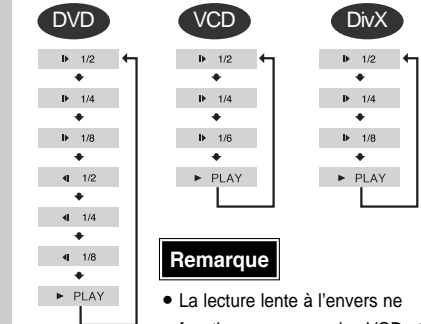
- Chaque fois que vous appuyez sur cette touche au cours de la lecture, la vitesse de lecture change dans l'ordre suivant :



## Lecture lente

Appuyez sur la touche **SLOW**.

- Chaque fois que vous appuyez sur cette touche au cours de la lecture, la vitesse de lecture change dans l'ordre suivant :



### Remarque

- La lecture lente à l'envers ne fonctionne pas avec les VCD et DivX.

# Sauter des Scènes/Chansons

Appuyez rapidement sur **⏮⏭**.

- Chaque fois que vous appuyez rapidement sur cette touche au cours de la lecture, le chapitre, la piste ou le répertoire (fichier) précédent ou suivant sera lu.



- Lorsque vous regardez un VCD ayant une piste dont la durée est supérieure à 15 minutes, chaque fois que vous appuyez sur cette touche **⏮⏭**, la lecture avance ou recule de 5 minutes.

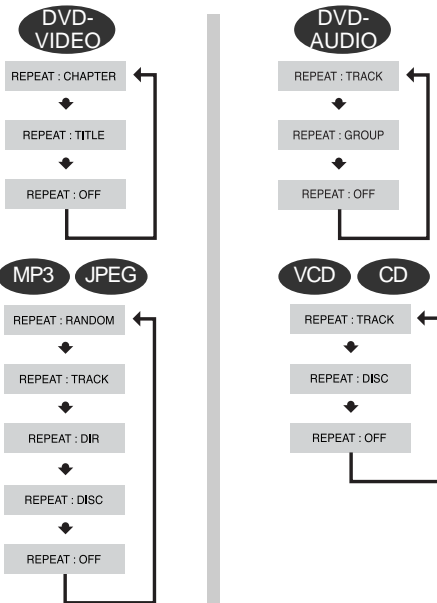
# Répétition de lecture

La répétition de lecture vous permet de répéter un chapitre, un titre, une piste (chanson) ou un répertoire (fichier MP3).

DVD VCD CD MP3 JPEG

Appuyez sur la touche **REPEAT**.

- Chaque fois que vous appuyez sur cette touche au cours de la lecture, le mode de répétition de lecture change dans l'ordre suivant :



## Options de la répétition de lecture

- CHAPITRE**  
Lit de manière répétée le chapitre sélectionné.
- TITRE**  
Lit de manière répétée le titre sélectionné.
- GROUPE**  
Lit de manière répétée le groupe sélectionné.
- ALÉATOIRE**  
Joue les pistes de manière aléatoire.  
(Une piste déjà lue peut être lue à nouveau.)
- PISTE**  
Lit de manière répétée la piste sélectionnée.
- DIR**  
Lit de manière répétée toutes les pistes contenues dans le dossier sélectionné.
- DISQUE**  
Lit de manière répétée l'ensemble du disque.
- OFF**  
Annule la répétition de lecture.

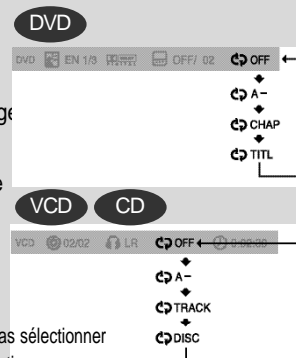
### Remarque

- L'opération de répétition de lecture n'est pas possible avec les disques VCD version 2.0 VCD si le PCB est activé. Si vous souhaitez utiliser la fonction Répétition de lecture avec un VCD avec PCB, vous devez mettre le PCB sur OFF à partir du menu du disque. (Voir page 38.)

## Pour sélectionner le mode Répétition de lecture dans l'écran d'informations du disque

- 1 Appuyez deux fois sur la touche **INFO**.
- 2 Appuyez sur **▶** pour aller à l'affichage **RÉPÉTITION DE LECTURE** ( **↺** ).
- 3 Appuyez sur **▼** pour sélectionner le mode souhaité de Répétition de lecture.
- 4 Appuyez sur la touche **ENTER**.

\* Pour les disques MP3 et JPEG, vous ne pouvez pas sélectionner Répétition de lecture à partir de l'écran des informations.



# Répétition de lecture A-B

Vous pouvez lire de manière répétée une section d'un DVD.

DVD VCD CD

- 1 Appuyez deux fois sur la touche **INFO**.

- Avec un VCD ou un CD, appuyez une fois sur la touche **INFO**.

DVD EN 1/3 OFF/ 02 ↺ OFF

- 2 Appuyez sur **▶** la flèche pour aller à l'affichage **RÉPÉTITION DE LECTURE** ( **↺** ).

DVD EN 1/3 OFF/ 02 ↺ OFF

- 3 Appuyez sur les touches **▲**, **▼** pour sélectionner 'A-' puis appuyez sur la touche **ENTER** au début du segment souhaité.

- Lorsque vous appuyez sur la touche **ENTER**, la position sélectionnée est mémorisée.

DVD EN 1/3 OFF/ 02 ↺ A-



DVD EN 1/3 OFF/ 02 ↺ A-?  
REPEAT : A—

- 4 Appuyez sur la touche **ENTER** à la fin du segment souhaité.

- Le segment indiqué sera répété.

DVD EN 1/3 OFF/ 02 ↺ A-B  
REPEAT : A—B

- Pour revenir à la lecture normale, appuyez sur les **▲**, **▼** à sélectionner **↺ OFF**.

### Remarque

- La fonction Répétition A-B ne fonctionne pas avec un disque MP3 ou JPEG.

# Fonction Step DVD VCD

Appuyez sur la touche **STEP**.

- L'image avance d'une image chaque fois que vous appuyez sur cette touche au cours de la lecture.



## Remarque

- Au cours de la lecture rapide d'un CD ou d'un CD MP3, vous entendez le son uniquement à une vitesse 2x et non pas à 4x, 8x et 32x.
- Vous n'entendez pas de son lors de la lecture lente et image par image.

# Fonction Angle DVD

Cette fonction vous permet de voir la même scène sous des angles différents.

**1** Appuyez sur la touche **INFO**.

**2** Appuyez sur **▶** pour aller à l'affichage **ANGLE** ( ).

DVD 01/01 001/040 0:00:37 1/3

DVD 01/01 001/040 0:00:37 1/3

**3** Appuyez sur les touches **▲**, **▼** ou les touches numériques pour sélectionner l'angle que vous souhaitez.

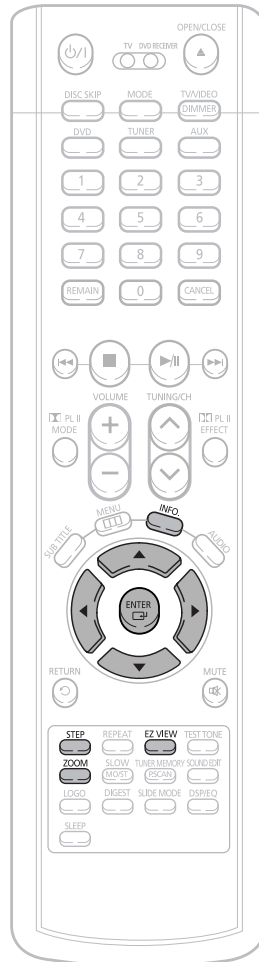
- Chaque fois que vous appuyez sur cette touche, vous passez d'un angle à l'autre dans l'ordre suivant :

DVD 01/01 001/040 0:00:37 1/3  
 2/3  
 3/3



## Remarque

- La fonction Angle s'effectue uniquement avec les disques sur lesquels plusieurs angles ont été enregistrés.



# Fonction Zoom (Agrandissement de l'écran) DVD VCD FRI

Cette fonction vous permet d'agrandir une partie de l'image affichée.

**1** Appuyez sur la touche **ZOOM**.

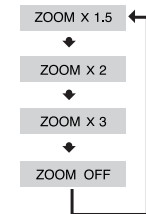


**2** Appuyez sur **▲**, **▼**, **◀**, **▶** pour aller dans la partie que vous souhaitez agrandir.



**3** Appuyez sur la touche **ENTER**.

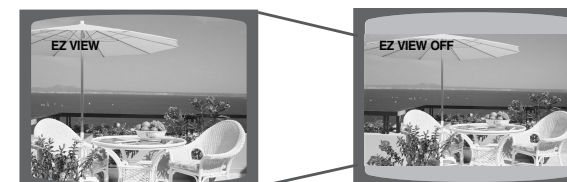
- Chaque fois que vous appuyez sur cette touche, vous passez d'un niveau à l'autre dans l'ordre suivant :



# Fonction EZ VIEW DVD

Appuyez sur la touche **EZ VIEW**.

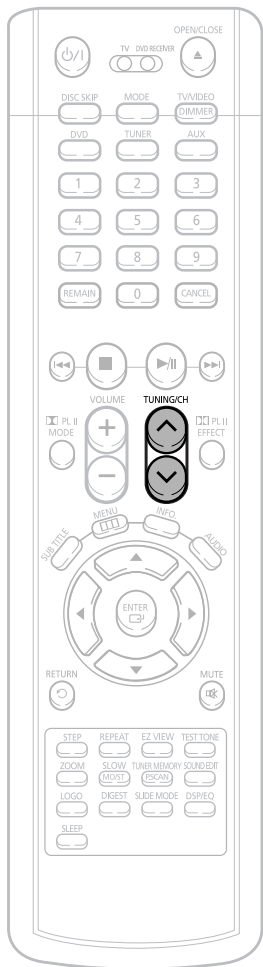
- Chaque fois que vous appuyez sur cette touche, la fonction zoom passe de On à Off et inversement.
- Lorsque vous passez un film en format grand écran, vous pouvez enlever les bandes noires en haut et en bas de l'écran en appuyant sur la touche **EZ VIEW**.



## Remarque

- Cette fonction ne s'effectue pas si le DVD est enregistré dans un format angle multi-caméra.
- Il se peut que les bandes noires ne disparaissent pas car certains DVD ont un rapport intégré en mode vertical et horizontal.

# Groupe Bonus/Pages de navigation



## Groupe Bonus DVD-AUDIO

Certains disques DVD-Audio disposent d'un groupe 'bonus' extra qui nécessite un numéro à 4 chiffres pour y accéder. Voir l'emballage du disque pour plus de détails et pour connaître ce numéro.

Lorsque vous lisez un disque DVD-Audio qui dispose d'un groupe bonus, l'écran de saisie du numéro apparaît automatiquement.



### Remarque

- Si vous éjectez le disque, éteignez l'appareil, ou débranchez le lecteur, vous devrez saisir à nouveau le numéro.

## Pages de navigation DVD-AUDIO

Lors de la lecture, appuyez sur la touche **TUNING/CH** de la télécommande.

- Vous pouvez sélectionner l'image que vous souhaitez sur un disque DVD-AUDIO contenant des images fixes.
- Avec certains disques, selon leur fabrication, il se peut que vous ne puissiez pas sélectionner d'images.

# Sélection de la langue audio et de la langue des sous-titres

## Fonction de sélection de la langue audio DVD

**1** Appuyez deux fois sur la touche **INFO**.

**2** Appuyez sur **▲**, **▼** ou les touches numériques pour sélectionner la langue audio que vous souhaitez.

- Selon le nombre de langues sur un disque DVD, une autre langue audio (ANGLAIS, ESPAGNOL, FRANCAIS, etc.) est sélectionnée chaque fois que vous appuyez sur la touche.



### Remarque

- Vous pouvez utiliser le bouton AUDIO de la télécommande pour sélectionner une langue audio.

## Fonction de sélection de la langue des sous-titres DVD

**1** Appuyez deux fois sur la touche **INFO**.

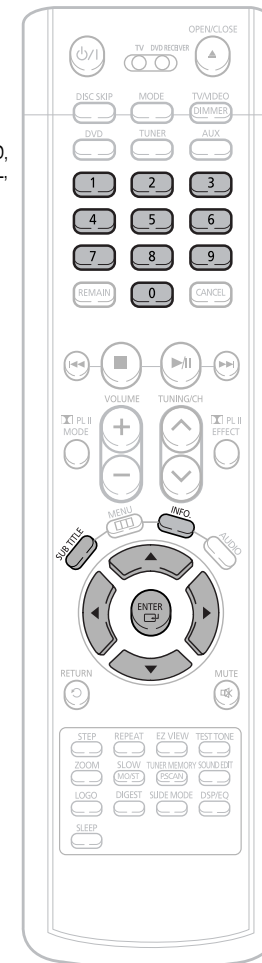
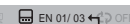
**2** Appuyez sur **▶** pour aller à l'affichage **SUBTITLE** ( ).



**3** Appuyez sur **▼** ou les touches numériques pour sélectionner la langue que vous souhaitez pour les sous-titres.

### Remarque

- Vous pouvez utiliser la touche **SUBTITLE** de la télécommande pour sélectionner une langue de sous-titres.
- Selon le disque, il se peut que les fonctions langue audio et langue des sous-titres ne s'effectuent pas.



# Passer directement à une scène ou une chanson

DVD VCD CD

**1** Appuyez sur la touche **INFO**.


DVD 01/05 001/040 0:00:37 1/1

Passer à un titre ou une piste

**2** Appuyez sur  $\blacktriangle$ ,  $\blacktriangledown$  ou les touches numériques pour sélectionner le titre ou la piste que vous souhaitez et appuyez ensuite sur la touche **ENTER**.

DVD 03/05 001/002 0:00:01 1/1

Passer à un chapitre

**3** Appuyez sur  $\blacktriangleleft$ ,  $\blacktriangleright$  pour aller à l'affichage Chapitre (  ).

DVD 01/05 001/040 0:00:01 1/1

Passer à un chapitre

**4** Appuyez sur  $\blacktriangle$ ,  $\blacktriangledown$  ou les touches numériques pour sélectionner le chapitre que vous souhaitez et appuyez ensuite sur la touche **ENTER**.

DVD 01/05 025/040 0:00:01 1/1

Passer à un moment spécifique

**5** Appuyez sur les touches  $\blacktriangleleft$ ,  $\blacktriangleright$  pour aller à l'affichage de la durée.

DVD 01/05 025/040 1:17:30 1/1

Passer à un moment spécifique

**6** Appuyez sur les touches numériques pour sélectionner le moment souhaité et appuyez ensuite sur **ENTER**.

DVD 01/05 028/040 1:30:00 1/1

MP3 JPEG

Appuyez sur les touches numériques.

- Le fichier sélectionné sera lu.
- Un disque MP3 ou JPEG ne peut être déplacé dans l'écran Informations sur le disque.
- Il est impossible d'utiliser la touche  $\blacktriangle$ ,  $\blacktriangledown$  pour déplacer un dossier pendant la lecture d'un disque MP3 ou JPEG. Pour déplacer un dossier, appuyer sur  $\blacksquare$  (Stop) puis sur  $\blacktriangle$ ,  $\blacktriangledown$ .



**Remarque**

- Vous pouvez passer  $\lll$   $\ggg$  par la télécommande pour accéder directement au titre, au chapitre ou à la piste que vous souhaitez.
- Selon le disque, il se peut que vous ne puissiez pas accéder au titre ou au moment sélectionné.

# Utilisation du menu du disque

Vous pouvez utiliser les menus pour la langue audio, la langue des sous-titres, le profil, etc. Le contenu du menu DVD diffère d'un disque à l'autre.

**1** En mode Stop, appuyez sur la touche **MENU**.

- Lorsque vous lisez un VCD (version 2.), il y a commutation entre PBC ON et OFF.



**2** Appuyez sur  $\blacktriangle$ ,  $\blacktriangledown$  pour aller à 'DISC MENU' et appuyez ensuite sur la touche **ENTER**.

- Lorsque vous sélectionnez le menu du disque qui n'est pas supporté par le disque, le message « This menu is not supported » apparaît à l'écran.



**3** Appuyez sur  $\blacktriangle$ ,  $\blacktriangledown$ ,  $\blacktriangleleft$ ,  $\blacktriangleright$  pour sélectionner l'élément souhaité.

- Appuyez sur la touche **ENTER**.



**Remarque**

L'affichage du menu du disque peut être différent selon le disque.

**Fonction PBC (Playback Control)(Contrôle de lecture)**

Appuyez sur la touche **MENU** lorsque le VCD 2.0 version disque est lu.

Chaque fois que vous appuyez sur cette touche, "PBC ON" et "PBC OFF" sont sélectionnés de manière répétée sur l'affichage.

**PBC ON:** Ce disque VCD est une version 2.0. Le disque est lu selon l'écran du menu. Il se peut que certaines fonctions soient désactivées. Lorsque certaines fonctions sont désactivées, sélectionnez "PBC OFF" pour les activer.

**PBC OFF:** Ce disque VCD est une version 1,1. Le disque est lu de la même manière que dans le cas d'un CD de musique.

# Utilisation du menu du titre

Pour des DVD contenant plusieurs titres, vous pouvez voir le titre de chaque film. La disponibilité de cette fonction peut varier en fonction du disque utilisé.

**1** En mode Stop, appuyez sur la touche **MENU**.



**2** Appuyez sur  $\blacktriangle$ ,  $\blacktriangledown$  pour aller au 'Title Menu'.



**3** Appuyez sur la touche **ENTER**.

- Le menu du titre apparaît.



Appuyez sur la touche **MENU** pour sortir de l'écran de configuration.

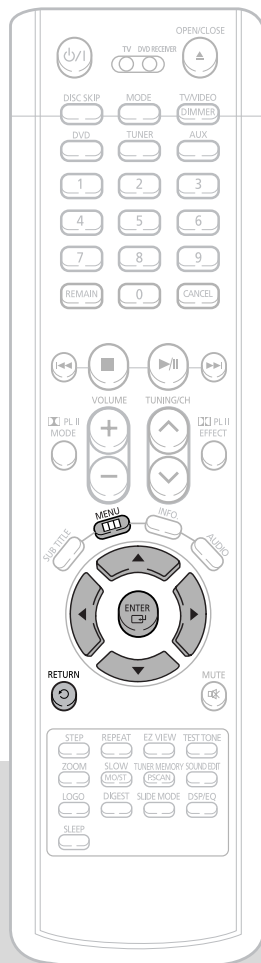
**Remarque**

- L'affichage du menu du titre peut être différent selon le disque.



# Configuration de la langue

La langue utilisée pour afficher les menus OSD (menus à l'écran) est l'anglais par défaut.



**1** En mode Stop, appuyez sur la touche **MENU**.

**2** Appuyez sur **▼** pour aller à 'Setup' et appuyez ensuite sur la touche **ENTER**.

**3** Sélectionnez 'Language' puis appuyez sur la touche **ENTER**.

**4** Appuyez sur les touches **▲, ▼** pour sélectionner "OSD LANGUAGE", puis appuyez sur la touche **ENTER**.

**5** Appuyez sur **▲, ▼** pour sélectionner la langue désirée et puis appuyez sur la touche **ENTER**.

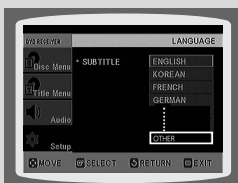
- Une fois que la configuration est terminée, si vous avez choisi l'anglais, l'affichage à l'écran se fera en anglais.

Appuyez sur la touche **RETURN** pour revenir au niveau précédent.

Appuyez sur la touche **MENU** pour sortir de l'écran de configuration.

## Remarque

- Pour choisir une autre langue, sélectionner OTHER et indiquer le code de langue du pays de l'utilisateur. (Cf. page 68 pour les codes de langue)  
Les langues AUDIO, des SOUS-TITRES et du MENU DISQUE peuvent être personnalisées.



Sélection de la langue de l'affichage à l'écran



Sélection de la langue audio (enregistrée sur le disque)



Sélection de la langue des sous-titres (enregistrée sur le disque)

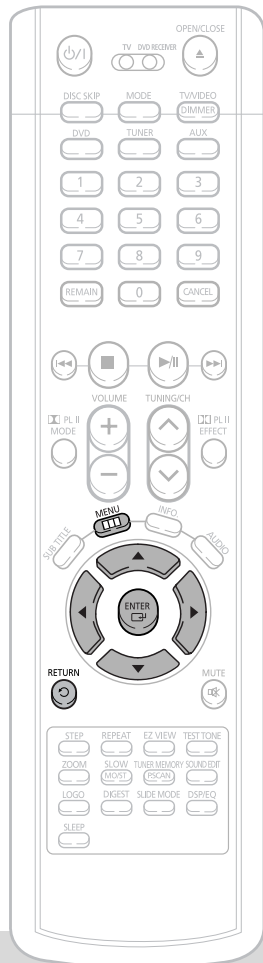


Sélection de la langue du menu du disque (enregistrée sur le disque)

- \* Si la langue que vous avez sélectionnée n'est pas enregistrée sur le disque, la langue du menu ne changera pas même si vous le configurez pour qu'il s'affiche dans la langue que vous désirez.

# Configuration du type de l'écran du téléviseur

Selon le type de téléviseur (Ecran large ou écran classique 4:3), vous pouvez sélectionner le format d'écran du téléviseur.



**1** En mode Stop, appuyez sur la touche **MENU**.



**2** Appuyez sur **▼** pour aller à 'Setup' et appuyez ensuite sur la touche **ENTER**.



**3** Appuyez sur **▼** pour aller à 'TV DISPLAY' et appuyez ensuite sur la touche **ENTER**.



**4** Appuyez sur **▲**, **▼** pour sélectionner l'élément souhaité et appuyez ensuite sur la touche **ENTER**.

- Une fois que la configuration est terminée, vous revenez à l'écran précédent.



## Ajustement du rapport d'aspect de l'écran TV (taille de l'écran)

Le rapport horizontal-vertical de l'écran des téléviseurs traditionnels est de 4:3, tandis que celui d'un téléviseur doté d'un écran large à haute définition est de 16:9. Ce rapport est communément désigné «rapport d'aspect». Lors de la lecture d'un DVD dont le contenu fait appel à l'un et l'autre de ces deux rapports, il faut que vous ajustiez le rapport d'aspect pour qu'il corresponde à votre téléviseur ou moniteur.

- \* Sur un téléviseur traditionnel, sélectionnez soit l'option "4:3LB" ou "4:3PS" selon vos préférences. Sélectionnez "16:9" si vous avez un téléviseur doté d'un large écran.

### WIDE

: Sélectionnez ce mode pour afficher des images 16:9 en mode Plein écran sur un téléviseur doté d'un large écran.  
• Cette sélection vous permet de bénéficier de l'aspect d'un large écran.



### 4:3LB (4:3 Letterbox)

: Sélectionnez ce mode pour afficher une image en 16:9 en mode Boîte aux lettres sur un téléviseur traditionnel.  
• Des bandes noires apparaîtront en haut et en bas de l'écran.



### 4:3PS (4:3 Pan&Scan)

: Sélectionnez ce mode pour afficher une image en 16:9 en mode Recadrage sur un téléviseur traditionnel.  
• Seule la partie centrale des images 16:9 s'affiche à l'écran, leurs extrémités gauche et droite étant amputées.



### Remarque

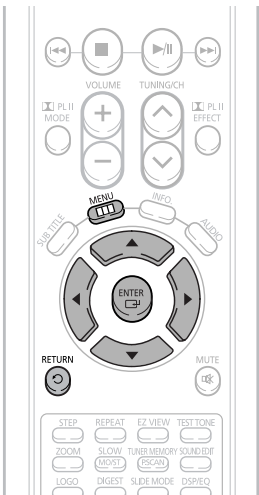
- Si, en revanche, le rapport d'aspect d'une image stockée sur un DVD est de 4:3, il vous est impossible de l'afficher sur un large écran.
- Etant donné qu'un DVD peut être enregistré dans divers formats, l'apparence de son contenu variera selon le logiciel, le type de téléviseur et le réglage du rapport d'aspect du téléviseur utilisés.

Appuyez sur la touche **RETURN** pour revenir au niveau précédent.

Appuyez sur la touche **MENU** pour quitter l'écran de configuration.

# Configuration du contrôle parental (Niveau de classement)

Ce contrôle permet de restreindre la lecture de DVD réservés aux adultes ou violents que vous ne souhaitez pas que vos enfants regardent.



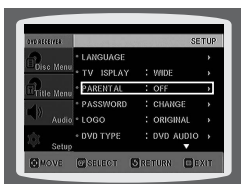
**1** En mode Stop, appuyez sur la touche **MENU**.



**2** Appuyez sur **▼** pour aller à 'Setup' et appuyez ensuite sur la touche **ENTER**.



**3** Appuyez sur **▼** pour aller à 'PARENTAL' et appuyez ensuite sur la touche **ENTER**.



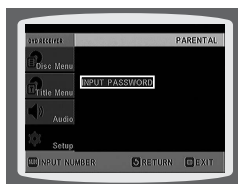
**4** Appuyez sur **▲, ▼** pour sélectionner le niveau de contrôle parental que vous souhaitez puis appuyez sur la touche **ENTER**.

- Si vous sélectionnez le niveau 6, un disque qui contient un niveau 7 et supérieur ne peut être lu.
- Plus le niveau est élevé plus le contenu se rapproche d'un contenu violent ou réservé aux adultes.



**5** Saisissez le mot de passe et appuyez sur la touche **ENTER**.

- Le mot de passe est réglé sur "7890" par défaut.
- Une fois que la configuration est terminée, vous revenez à l'écran précédent.



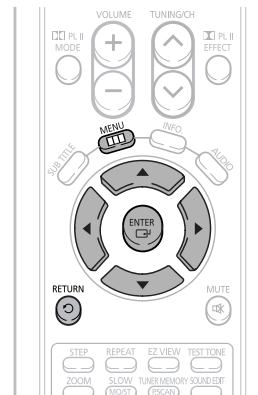
**Remarque** • Cette fonction est disponible uniquement avec les DVD qui contiennent les informations de niveau de classement.

Appuyez sur la touche **RETURN** pour revenir au niveau précédent.

Appuyez sur la touche **MENU** pour quitter l'écran de configuration.

# Configuration du mot de passe

Vous pouvez régler le mot de passe pour le réglage du contrôle parental (niveau).



**1** Appuyez sur la touche **MENU**.



**2** Appuyez sur **▼** pour aller à 'Setup' et appuyez ensuite sur la touche **ENTER**.



**3** Appuyez sur **▼** pour aller à 'PASSWORD' et appuyez ensuite sur la touche **ENTER**.

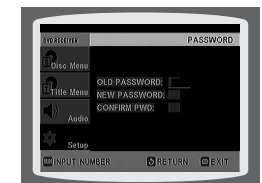


**4** Appuyez sur la touche **ENTER**.




**5** Saisissez le mot de passe et appuyez sur la touche **ENTER**.

- Entrez l'ancien mot de passe, le nouveau et confirmez le nouveau.
- La configuration est terminée.



**Remarque** • Le mot de passe est réglé sur "7890" par défaut.

**Si vous avez oublié votre mot de passe de contrôle parental, suivez les instructions suivantes :**

- Lorsqu'aucun disque n'est inséré dans le lecteur, maintenir enfoncé le bouton  situé sur l'appareil pendant plus de 5 secondes. « INITIALISE » apparaît à l'écran et tous les paramètres par défaut sont restaurés.
- Appuyez sur le bouton POWER.

**La fonction RESET (Réinitialisation) efface tous les réglages. Ne l'utilisez pas à moins que cela soit nécessaire.**

# Configuration du fond d'écran

JPEG DVD VCD

Lorsque vous regardez un DVD, VCD ou CD JPEG, vous pouvez configurer l'image que vous aimez comme fond d'écran.

## Paramétrer le papier peint

**1** Lors de la lecture, appuyez sur la touche **PLAY/PAUSE** lorsqu'une image que vous aimez apparaît.



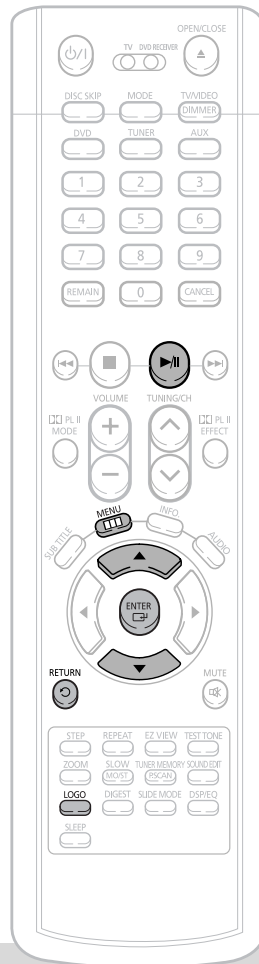
**2** Appuyez sur la touche **LOGO**.

• "COPY LOGO DATA" s'affiche sur l'écran du téléviseur.



**3** L'appareil va s'éteindre puis se rallumer.

- Le papier peint sélectionné s'affiche.
- Vous pouvez sélectionner jusqu'à 3 papiers peints.



## Pour sélectionner l'un des trois papiers peints que vous avez créés

**1** En mode Stop, appuyez sur la touche **MENU**.



**2** Appuyez sur **▼** pour aller à 'Setup' et appuyez ensuite sur la touche **ENTER**.



**3** Appuyez sur **▼** pour aller à 'LOGO' et appuyez ensuite sur la touche **ENTER**.



**4** Appuyez sur **▼** pour sélectionner le 'USER' que vous souhaitez et appuyez ensuite sur **ENTER**.



**5** Appuyez sur la touche **MENU** pour quitter l'écran de configuration.



Sélectionnez celui-là pour choisir l'image du logo Samsung en tant que fond d'écran.



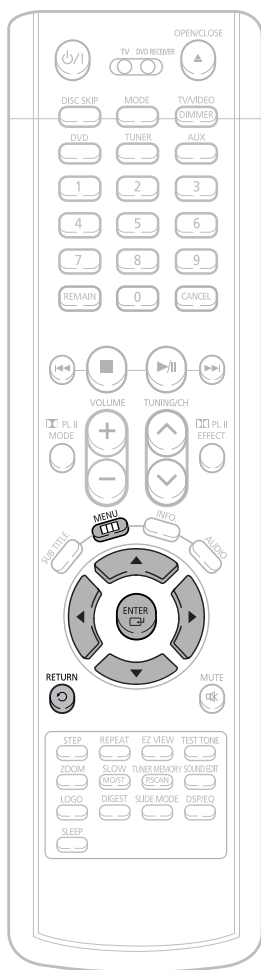
Sélectionnez celui-là pour choisir l'image désirée en tant que fond d'écran.

Appuyez sur la touche **RETURN** pour revenir au niveau précédent.

Appuyez sur la touche **MENU** pour sortir de l'écran de configuration.

# Mode Lecture de disque audio DVD

Certains disques audio DVD contiennent de la vidéo DVD ainsi que de l'audio DVD.  
Pour lire la partie vidéo DVD du disque audio DVD, paramétrez l'unité en mode vidéo DVD.



**1** Appuyez sur la touche **MENU** lorsque le tiroir à disque est ouvert.



**3** Appuyez sur **▼** pour aller à 'DVD TYPE' et appuyez ensuite sur la touche **ENTER**.



**2** Appuyez sur **▼** pour aller à 'Setup' et appuyez ensuite sur la touche **ENTER**.



**4** Appuyez sur **▲, ▼** pour aller à 'DVD VIDEO' et appuyez ensuite sur la touche **ENTER**.

• Paramétrez à nouveau les étapes 1 ~ 4 si vous souhaitez passer en mode DVD AUDIO Play.



**Lorsque vous sélectionnez le mode de lecture du DVD :**

- **DVD VIDEO** : réglé pour lire le DVD contenu vidéo contenu sur un disque audio DVD.
- **DVD AUDIO** : paramétrez pour lire le signal vocal du DVD tel qu'il est.

## Remarque

- Le mode de lecture du DVD est paramétré sur DVD Audio comme paramètre usine par défaut.

- Veuillez utiliser le code d'enregistrement pour enregistrer ce lecteur et pouvoir utiliser le format DivX (R) video on demand format. Pour en savoir plus, rendez-vous sur le site [www.divx.com/vod](http://www.divx.com/vod).

# Configuration du mode des enceintes

Les sorties de signal et les réponses de fréquence des enceintes sont réglées automatiquement selon la configuration des enceintes et en fonction des enceintes utilisées.

**1** En mode Stop, appuyez sur la touche **MENU**.



**3** Dans la configuration des enceintes, appuyez à nouveau sur la touche **ENTER**.



**2** Appuyez sur **▼** pour aller à 'Audio' et appuyez ensuite sur la touche **ENTER**.



**4** Appuyez sur **▲, ▼, ◀, ▶** pour sélectionner l'enceinte souhaitée et appuyez ensuite sur la touche **ENTER**.

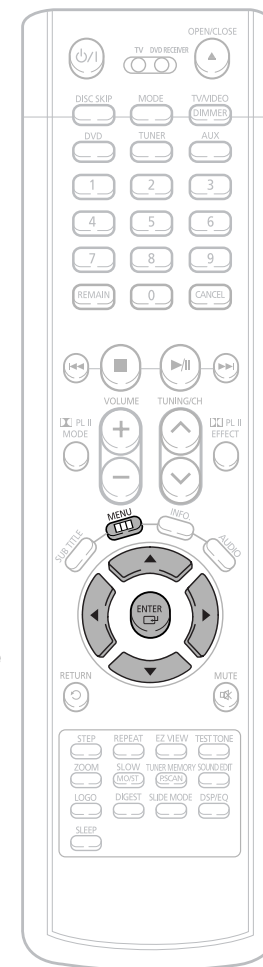
- Pour les enceintes centrales, gauche et droite, chaque fois que vous appuyez sur cette touche le mode change dans l'ordre suivant : PETIT → AUCUN.
- Pour les enceintes gauche et droite, le mode est réglé sur PETIT.



- **PETIT** : Sélectionnez cette option lorsque vous utilisez les enceintes.
- **NONE** : Sélectionner cette option lorsqu'aucun haut-parleur n'est connecté.

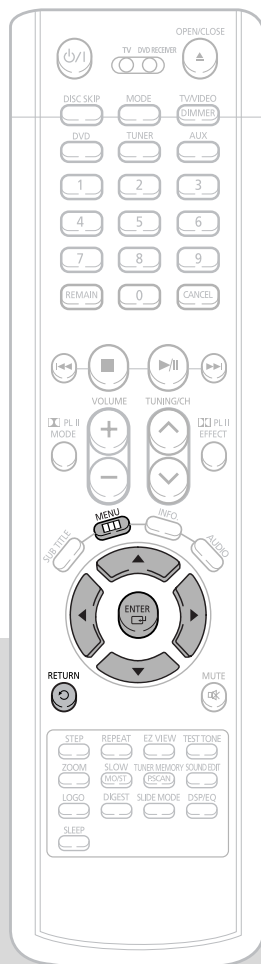
## Remarque

- Le mode son peut être différent selon qu'il est réglé sur PRO LOGIC ou sur STEREO (voir page 57).



# Configuration du temps de retard

Si les enceintes ne peuvent pas être placées à égale distance de la position d'écoute, vous pouvez régler le temps d'attente des signaux audio des enceintes centrale et arrière.



**1** En mode Stop, appuyez sur la touche **MENU**.



**2** Appuyez sur **▼** pour aller à 'Audio' et appuyez ensuite sur la touche **ENTER**.



**3** Appuyez sur **▼** pour aller à 'DELAY TIME' et appuyez ensuite sur la touche **ENTER**.



**4** Appuyez sur **▲, ▼, ◀, ▶** pour sélectionner l'enceinte souhaitée et appuyez ensuite sur la touche **ENTER**.



**5** Appuyez sur la touche **◀, ▶** pour régler le délai de retard.

- Vous pouvez régler le temps de retard de C entre 00 et 05 ms et pour EG et ED entre 00 et 15 ms.



## Configuration du temps de retard des enceintes

Pour tirer le meilleur profit d'un disque audio enregistré en signaux ambiophoniques en format 5.1, assurez-vous que vous vous trouvez à distance égale de chacune des enceintes. L'emplacement des enceintes faisant en sorte que les signaux sonores n'atteignent pas vos oreilles au même moment, il est recommandé d'ajouter un effet de temporisation sonore à l'enceinte centrale et aux enceintes d'ambiance.

### Remarque

- Avec **PL** (Dolby Pro Logic II), le temps de retard peut être différent pour chaque mode.
- Avec AC-3 et DTS, le temps de retard est réglé à partir de 00 et 15 ms.
- Le canal central n'est réglable que sur les disques 5.1.

### • Configuration de l'ENCEINTE CENTRALE

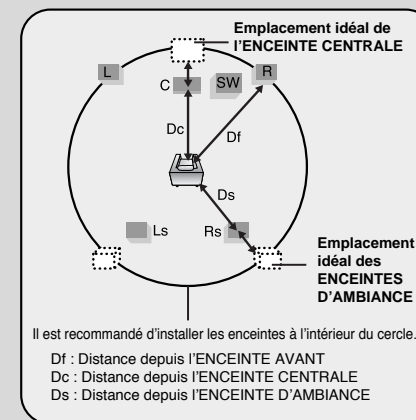
Si la distance  $D_c$  est égale ou supérieure à la distance  $D_f$  sur le schéma, réglez le mode sur 0 ms. Sinon, modifiez la distance en vous reportant aux valeurs indiquées dans le tableau ci-dessous.

Distance entre $D_f$ et $D_c$	Temps de retard
0 inch	0 ms
13.6 inches	1 ms
27.2 inches	2 ms
40.8 inches	3 ms
4.5 feet	4 ms
5.6 feet	5 ms

### • Configuration des ENCEINTES D'AMBIANCE ARRIERE

Si la distance  $D_f$  est égale à la distance  $D_s$  sur le schéma, réglez le mode sur 0 ms. Sinon, modifiez la distance en vous reportant aux valeurs indiquées dans le tableau ci-dessous.

Distance entre $D_f$ et $D_s$	Temps de retard
0 inch	0 ms
40.8 inches	3 ms
6.7 feet	6 ms
10.0 feet	9 ms
13.4 feet	12 ms
16.7 feet	15 ms





# Configuration du test de tonalité

Utiliser la fonction Test Tone pour vérifier les connexions des haut-parleurs.

**1** En mode Stop ou No Disc, appuyer sur le bouton **MENU**.



**2** Appuyez sur **▼** pour aller à 'Audio' et appuyez ensuite sur la touche **ENTER**.



**3** Appuyez sur **▼** pour aller à 'TEST TONE' et appuyez ensuite sur la touche **ENTER**.

- Le test de son sera envoyé sur les haut-parleurs G, C, D, SD, SG, Basse dans l'ordre. Si vous appuyez à nouveau sur cette touche à ce moment, le test de tonalité s'arrête.



Appuyez sur la touche **RETURN** pour revenir au niveau précédent.

Appuyez sur la touche **MENU** pour quitter l'écran de configuration.

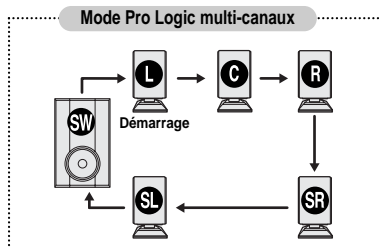
Méthode alternative : appuyez sur la touche **TEST TONE** de la télécommande.

Appuyez sur la touche **TEST TONE**.

- Le test de tonalité s'effectue de la manière suivante : Lors de la lecture d'un DVD ou d'un CD, cela ne fonctionne qu'en mode Stop.
- Utilisez cette fonction afin de vérifier que chaque enceinte est branchée correctement et qu'il n'y a aucun problème.

Pour arrêter le test de tonalité, appuyez à nouveau sur la touche **TEST TONE**.

L: Enceinte avant (G) C: Enceinte centrale SW: Caisson de basses  
R: Enceinte avant (D) LS: Enceinte arrière (G) RS: Enceinte arrière (D)



# Configuration de la compression DRC (Compression de la plage dynamique)

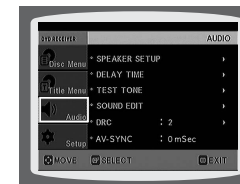


Vous pouvez utiliser cette fonction pour profiter d'un son Dolby Digital lorsque vous regardez un film à faible volume la nuit.

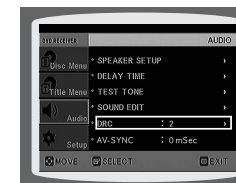
**1** En mode Stop, appuyez sur la touche **MENU**.



**2** Appuyez sur **▼** pour aller à 'Audio' et appuyez ensuite sur la touche **ENTER**.



**3** Appuyez sur **▼** pour aller à 'DRC' et appuyez ensuite sur la touche **ENTER**.



**4** Appuyez sur la touche **▲, ▼** pour régler la compression de la plage dynamique.

- Lorsque le bouton **▲** Cursor est actionné, l'effet est amplifié, et lorsque le bouton **▼** Cursor est enfoncé, l'effet est atténué.



Appuyez sur la touche **RETURN** pour revenir au niveau précédent.

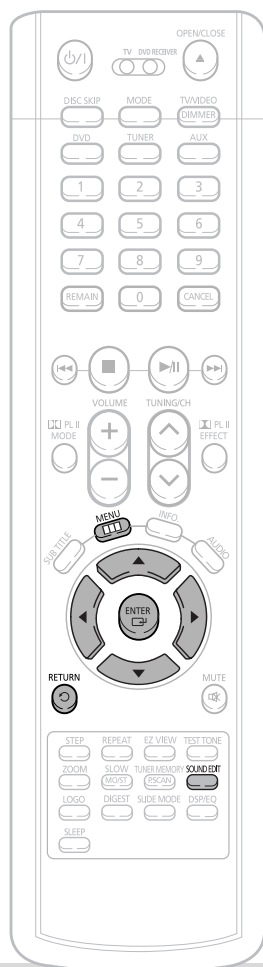
Appuyez sur la touche **MENU** pour quitter l'écran de configuration.

CONFIGURATION

# Configuration audio

Vous pouvez régler l'équilibre et le niveau de chaque enceinte.

FR



## Méthode 1 Réglage de la qualité audio à partir de l'écran de configuration

**1** En mode Stop, appuyez sur la touche **MENU**.



**2** Appuyez sur **▼** pour aller à 'Audio' et appuyez ensuite sur la touche **ENTER**.



**3** Appuyez sur **▼** pour aller à 'SOUND EDIT' et appuyez ensuite sur la touche **ENTER**.



**4** Appuyez sur les touches **▲**, **▼** pour sélectionner et régler l'élément que vous souhaitez. Appuyez sur les touches **◀**, **▶** pour régler les paramètres.



## Méthode 2 Réglage manuel avec la touche SOUND EDIT

### Réglage de l'équilibre de l'enceinte avant

**1** Appuyez sur la touche **SOUND EDIT** et appuyez ensuite sur **◀**, **▶**.



### Réglage de l'équilibre de l'enceinte arrière

**2** Appuyez sur la touche **SOUND EDIT** et appuyez ensuite sur **◀**, **▶**.



### Réglage du niveau de l'enceinte centrale

**3** Appuyez sur la touche **SOUND EDIT** et appuyez ensuite sur **◀**, **▶**.



### Réglage du niveau de l'enceinte arrière

**4** Appuyez sur la touche **SOUND EDIT** et appuyez ensuite sur **◀**, **▶**.



### Réglage du niveau du caisson de basses

**5** Appuyez sur la touche **SOUND EDIT** et appuyez ensuite sur **◀**, **▶**.



Appuyez sur la touche **RETURN** pour revenir au niveau précédent.

Appuyez sur la touche **MENU** pour sortir de l'écran de configuration.

## Remarque

• Les réglages apparaîtront sur l'écran de l'unité principale, et non sur l'écran de votre téléviseur.

### Réglage de l'équilibre des enceintes avant/arrière

- Vous pouvez sélectionner entre 00 et -06 et OFF.
- Plus vous vous approchez de -6 plus le volume baisse.

### Réglage du niveau des enceintes centrale / arrières et du caisson de basses

- Le niveau du volume peut être réglé en étapes de +6dB à -6dB.
- Le son augmente lorsque vous vous approchez de +6dB et diminue lorsque vous vous approchez de -6dB.

# Paramétrage AV SYNC

La vidéo peut sembler plus lente que l'audio si elle est connectée à un téléviseur numérique. Dans ce cas, régler le décalage audio de manière à ce qu'il soit synchronisé avec la vidéo.

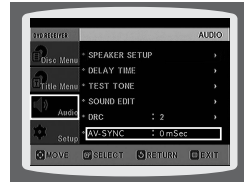
**1** Appuyez sur la touche **MENU**.

- Le menu Paramétrage apparaît.



**2** Appuyez sur le curseur ▲, ▼ pour accéder à 'Audio' et appuyez ensuite sur la touche **ENTER**.

- Le menu 'Audio' apparaît.



**3** Appuyez sur le curseur ▲, ▼ pour accéder à AV-SYNC et appuyez ensuite sur la touche **ENTER**.

- L'écran AV-SYNC apparaît.

**4** Appuyer sur les boutons Cursor ▲, ▼ pour sélectionner le décalage AV-SYNC puis appuyer sur le bouton **ENTER**.

- Vous pouvez paramétrer le temps d'attente de l'audio entre 0 ms et 300 ms. Paramétrez-le à un état optimal.



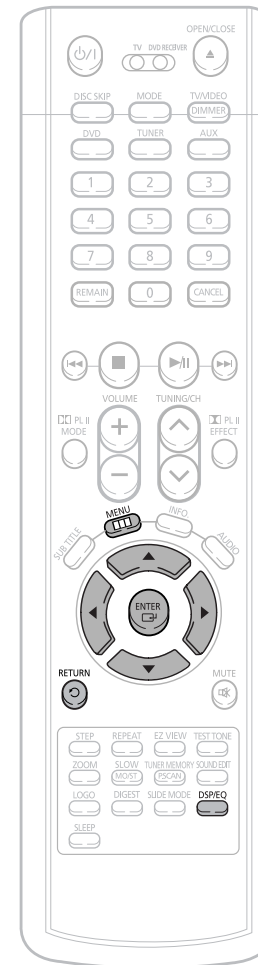
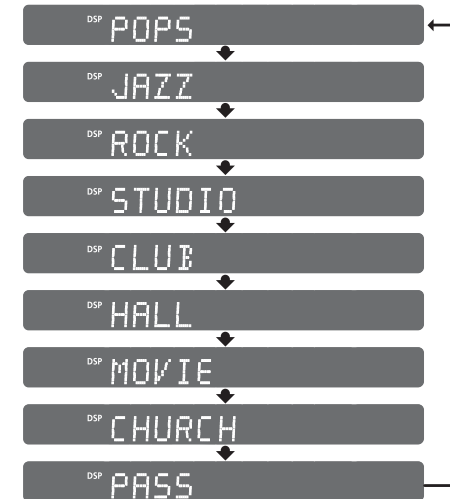
# Fonction Champ sonore (DSP)/EQ

FRE

DSP : Concerne un son unique dans un environnement particulier, fournit un champ sonore réaliste.  
EQ : vous pouvez sélectionner ROCK, POP ou CLASSIC pour optimiser le son pour le genre de musique que vous êtes en train d'écouter.

Appuyez sur la touche **DSP/EQ**.

- "DSP" s'allume sur l'écran d'affichage.
- Chaque fois que vous appuyez sur cette touche, vous passez d'un mode à l'autre dans l'ordre suivant :



## Remarque

- La fonction DSP/EQ n'est disponible qu'en mode STEREO. Appuyer sur le bouton Mode pour afficher STEREO à l'écran.
- Cette fonction est disponible avec les CD, les CD MP3, les DVD audio, DivX 2 canaux et les disques Dolby Digital.
- Lorsque vous lisez un disque DVD encodé avec deux canaux ou plus, le mode multi-channel est automatiquement sélectionné et la fonction DSP/EQ ne fonctionne pas.

## Remarque

**POP, JAZZ, ROCK**: Selon le genre de musique, vous avez le choix entre POP, JAZZ et ROCK.  
**STUDIO** : Donne l'impression de présence comme dans un studio.  
**CLUB** : Donne l'impression d'un club de danse avec des basses puissantes.  
**HALL** : Eclaircit les voix et donne l'impression d'une salle de concert.  
**MOVIE**: Donne l'impression d'un cinéma.  
**CHURCH**: Donne l'impression d'être dans une grande église.  
**PASS**: Sélectionnez cette option pour une écoute normale.

Appuyez sur la touche **RETURN** pour revenir au niveau précédent.

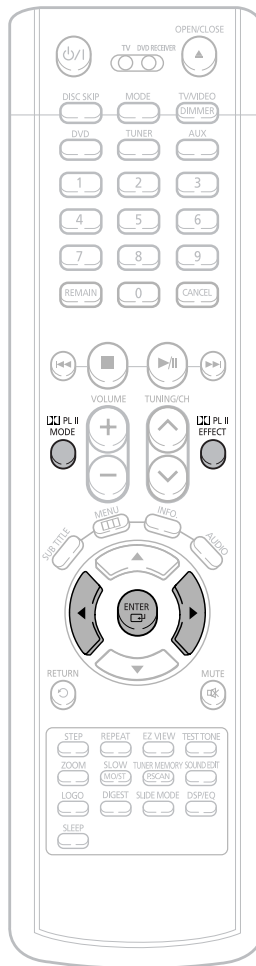
Appuyez sur la touche **MENU** pour quitter l'écran de configuration.

# Mode Dolby Pro Logic II

Vous pouvez sélectionner le mode audio Dolby Pro Logic II souhaité.

Appuyez sur la touche **PL II MODE**.

- Chaque fois que vous appuyez sur cette touche, vous passez d'un mode à l'autre dans l'ordre suivant :



## Remarque

- Avec le mode Pro Logic II, connecter le périphérique externe aux connecteurs d'ENTREE AUDIO (G et D) du lecteur. Si vous ne connectez que l'une des deux entrées (G ou D), vous ne pourrez pas bénéficier du son ambiophonique.

# Effet Dolby Pro Logic II

Cette fonction ne fonctionne qu'en mode MUSIC Dolby Pro Logic.

**1** Appuyez sur la touche **PL II MODE** pour sélectionner le mode 'MUSIC'.



**2** Appuyer sur la touche **PL II EFFECT** pour sélectionner Panorama, puis appuyer sur les touches **◀** ou **▶** pour sélectionner l'effet désiré.

- Vous pouvez sélectionner soit 0 ou 1.
- Ce mode permet d'étendre l'image stéréo avant de manière à utiliser les hauts-parleurs satellites. Vous bénéficiez alors d'un superbe effet "enveloppant" grâce à la réverbération du son sur les murs latéraux.



**3** Appuyer sur la touche **PL II EFFECT** pour sélectionner C-Width, puis appuyer sur les touches **◀** ou **▶** pour sélectionner l'effet désiré.

- Vous pouvez sélectionner soit 0 ou 7.
- Ce réglage permet d'ajuster la largeur de l'image centrale. Plus le réglage est élevé, moins le son provient du haut-parleur central.



**4** Appuyer sur la touche **PL II EFFECT** pour sélectionner Dimension, puis appuyer sur les touches **◀** ou **▶** pour sélectionner l'effet désiré.

- Ce paramètre est réglable entre 0 et 6.
- Permet d'ajuster par incréments le champ sonore (DSP) des hauts-parleurs avant ou arrière.



## Remarque

- Lorsque vous passez un disque codé avec deux canaux ou plus, le mode multi-canaux est automatiquement sélectionné et la touche **PL II** (Dolby Pro Logic II) ne fonctionne pas.

## PRO LOGIC II

- **MUSIC**: lorsque vous écoutez de la musique, vous pouvez profiter d'effets sonores vous donnant l'impression d'assister à un concert en direct.
  - **CINEMA**: Vous avez une impression de présence lorsque vous regardez un film.
  - **PRO LOGIC**: Vous pouvez profiter d'un effet multi-canaux réaliste comme si vous utilisiez cinq enceintes alors que vous n'utilisez que les enceintes avant droite et gauche.
  - **MATRIX**: Vous pouvez profiter d'un son ambiophonique et profiter de l'expansion du son.
- STEREO**: Sélectionnez cette option pour écouter les sons uniquement à partir des enceintes avant gauche et droite et du caisson de basses.

# Ecouter la radio

Vous pouvez écouter la bande choisie (stations FM, AM) en utilisant la syntonisation manuelle ou automatique.

## Télécommande

**1** Appuyez sur la touche **TUNER**.

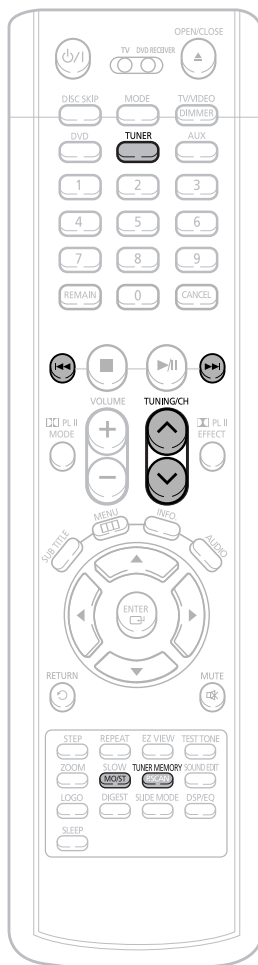
- La sélection passe de "FM → AM" chaque fois que vous appuyez sur la touche **TUNER**.

**2** Sélectionnez une station.

**Auto station 1** Lorsque vous appuyez sur **◀▶▶▶▶**, une station pré-réglée est sélectionnée.

**Auto station 2** Maintenez la touche **TUNING/CH** enfoncée pour rechercher automatiquement les stations.

**Station manuelle** Appuyez rapidement sur **TUNING/CH** pour augmenter ou diminuer la fréquence.



## Unité principale

**1** Appuyez sur la touche **Function** pour sélectionner la bande choisie (FM, AM).

**2** Sélectionnez une station.

**Auto station 1** Appuyez sur la touche **STOP** (■) pour sélectionner **PRESET** et appuyez ensuite sur **◀▶▶▶▶** pour sélectionner la station pré-réglée.

**Auto station 2** Appuyez sur la touche **STOP** (■) pour sélectionner "MANUAL" et appuyez ensuite sur **◀▶▶▶▶** pour rechercher automatiquement la bande.

**Station manuelle** Appuyez sur **STOP** (■) pour sélectionner **MANUAL** et appuyez ensuite rapidement pour vous syntoniser sur **◀▶▶▶▶** une fréquence plus basse ou plus élevée.

Appuyez sur la touche **MO/ST** pour écouter en Mono/Stéréo.

(Cela ne s'applique que dans le cas de l'écoute d'une station FM.)

- Chaque fois que vous appuyez sur la touche, le son commute entre "STEREO" et "MONO".
- Dans le cas de zones de mauvaise réception, sélectionnez MONO pour avoir une retransmission claire et sans interférence.

# Préréglage des stations

FR

Vous pouvez mémoriser jusqu'à :

- ♦ 15 stations en FM
- ♦ 15 stations en AM
- FM ..... Modulation de Fréquence
- AM ..... Ondes Moyennes

Exemple : Préréglage de la station FM 89.1 en mémoire

**1** Appuyez sur la touche **TUNER** et sélectionnez la bande FM.

- Chaque fois que vous appuyez sur la touche, la bande commute entre "FM → AM".

FM 91.90 MHz

**2** Appuyez sur **TUNING** pour sélectionner "89.10".

- Reportez-vous à l'étape 2 page 59 pour vous syntoniser automatiquement ou manuellement sur une station.

FM 89.10 MHz

**3** Appuyez sur **TUNER MEMORY**.

- "PRGM" clignote sur l'affichage.

02FM 89.10 MHz

**4** Appuyez sur **◀▶▶▶▶** pour sélectionner le numéro pré-réglé.

- Vous pouvez sélectionner soit 1 ou 15.

02FM 89.10 MHz

**5** Appuyez à nouveau sur la touche **TUNER MEMORY**.

- Appuyez sur la touche **TUNER MEMORY** avant que "PRGM" disparaisse de l'affichage.
- "PRGM" disparaît de l'affichage et la station est mémorisée.

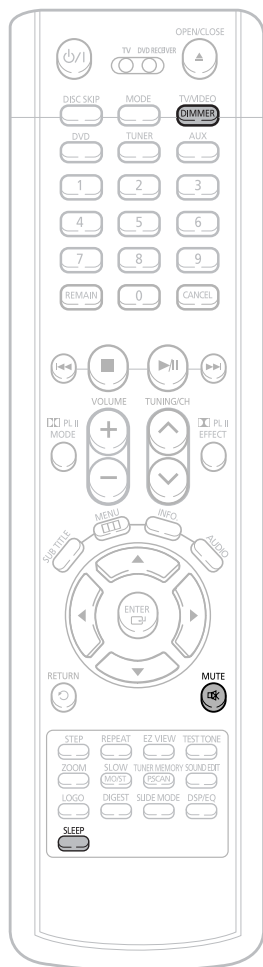
FM 89.10 MHz

**6** Pour prérégler une autre station, renouvelez les étapes 2 à 5.

### Remarque

- Jusqu'à 15 stations (30 au total ; 15FM, 15AM) peuvent être stockées en mémoire. Si vous mémorisez plus de 15 stations, les stations les plus anciennes sont supprimées et une nouvelle station est mémorisée à la place.

Pour vous syntoniser sur une station pré-réglée, appuyez sur la touche **◀▶▶▶▶** de la télécommande pour sélectionner un canal.



## Fonction Sleep timer

Si vous réglez l'heure à l'avance, l'unité s'éteint automatiquement à l'heure désignée.

Appuyez sur la touche **SLEEP**.

- "SLEEP" s'affiche. Chaque fois que vous appuyez sur cette touche, l'heure pré-réglée change dans l'ordre suivant : 10 → 20 → 30 → 60 → 90 → 120 → 150 → OFF.

SLEEP 10

Pour confirmer le réglage de la mise en veille, appuyez sur la touche **SLEEP**.

- Le temps restant avant l'arrêt du lecteur DVD s'affiche.
- Si vous appuyez à nouveau sur la touche, vous revenez à ce que vous aviez

Pour annuler la mise en veille, appuyez sur la touche **SLEEP** jusqu'à ce que OFF apparaisse à l'écran.

## Régler la brillance de l'écran

Vous pouvez régler la luminosité de l'affichage à partir de l'unité principale.

Appuyez sur la touche **DIMMER**.

- Chaque fois que vous appuyez sur cette touche, la brillance change dans l'ordre suivant : obscurité → luminosité.

## Fonction Mute

Cette fonction est pratique lorsque quelqu'un sonne à la porte ou lorsque vous recevez un appel téléphonique.

Appuyez sur la touche **MUTE**.

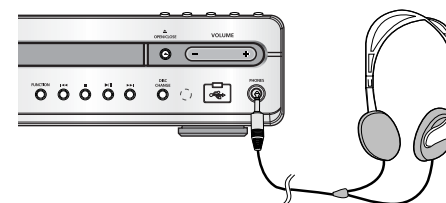
- 'MUTE ON' apparaît à l'écran.
- Pour rétablir le son, appuyez à nouveau sur la touche pour sélectionner 'MUTE OFF'.

MUTE ON

## Utiliser des écouteurs

Utilisez des écouteurs (non fournis) pour une écoute individuelle.

Branchez les écouteurs sur la prise PHONES pour une écoute individuelle.

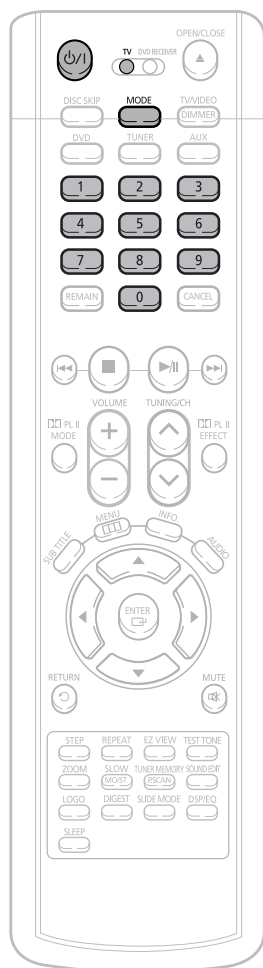


### Attention

- Pour éviter les troubles auditifs n'augmentez pas le volume de manière excessive lorsque vous utilisez des écouteurs.



# Commande du téléviseur avec la télécommande



Lorsque vous commandez le téléviseur avec la télécommande

**1** Appuyez sur la touche **MODE** pour allumer le voyant TV sur la télécommande.

**2** Appuyez sur la touche **POWER** pour allumer le téléviseur.

**3** Orientez la télécommande vers le téléviseur.

**4** En gardant la touche **POWER** enfoncée, composez le code correspondant à la marque de votre téléviseur.

- Si le code correspond au code du téléviseur, celui-ci s'éteint.
- S'il y a plus d'un code répertorié dans le tableau, entrez en un seul à la fois afin de déterminer lequel fonctionne.

**Exemple : Pour un téléviseur Samsung**  
En gardant la touche **POWER** enfoncée, entrez les chiffres suivants à l'aide des touches numériques 00, 01, 02, 03, 04 et 05.

**5** Orientez la télécommande vers le téléviseur et appuyez sur **POWER**. Si le téléviseur s'éteint ou s'allume, la programmation est terminée.

- Vous pouvez vous servir des touches TV POWER, VOLUME, CHANNEL ainsi que des touches numériques (0-9).

**Remarque**

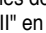
- Il se peut que la télécommande ne fonctionne pas avec certaines marques de téléviseurs. Il se peut également que certains fonctionnements ne soient pas possibles avec votre marque de téléviseur.
- Si vous ne configurez pas la télécommande avec le code de la marque de votre téléviseur, elle fonctionnera par défaut avec un téléviseur Samsung.



## Liste de codes des marques de téléviseurs

No.	Marque	Code	No.	Marque	Code
1	SAMSUNG	00(Valeur initiale), 01, 02, 03, 04, 05, 73	30	BRANDT	41
2	ANAM	06-11, 59	31	FERGUSON	41
3	DAEWOO	12-18, 20, 21	32	PIONEER	41, 48, 74
4	LG	05, 20, 21, 22, 53	33	TELEAVA	41
5	HITACHI	23, 40, 41, 49	34	FINLUX	05, 42, 47
6	JVC	24, 55	35	FISHER	31
7	SHARP	27, 33, 34, 35, 54	36	AKAI	31
8	SONY	27, 36	37	YOKO	05
9	TOSHIBA	27, 37, 42, 43, 44, 46	38	PHONOLA	05, 45, 47
10	SANYO	27, 30, 31, 32	39	RADIOLA	05, 45
11	MITSUBISHI	05, 27, 28	40	SCHNEIDER	05
12	MATSUSHITA	09, 26	41	NEWSAN	58
13	TELEFUNKEN	41, 49, 51, 57	42	CONTINENTAL EDISON	49
14	RCA	29, 61	43	SALORA	48
15	PANASONIC	07, 09, 26, 48, 49, 50	44	SELECO	48
16	SABA	40, 41, 47, 48, 49	45	NOKIA	48
17	PHILIPS	05, 45, 47, 64, 65, 66, 67, 68, 69	46	REX	48
18	GRUNDIG	39, 42, 46, 70, 71, 72	47	MIVAR	46
19	ZENITH	38	48	IMPERIAL	46
20	MIVAL	52	49	CGE	46
21	NOBLEX	56	50	BANG & OLUFSEN	47
22	EMERSON	19	51	BRIONVEGA	47
23	MAGNAVOX	25	52	FORMENTI	47
24	LOEWE	05, 60	53	METZ	47
25	THOMSON	40, 41, 49, 62, 63	54	WEGA	47
26	NORDMENDE	40, 41, 49	55	RADIOMARELLI	47
27	LOEWE OPTA	36, 47, 05	56	SINGER	47
28	BLAUPUNKT	39	57	SINUDYNE	47
29	SIEMENS	39			

# Avant d'appeler le dépannage

Reportez-vous à ce qui suit si l'unité ne fonctionne pas correctement. Si le problème que vous rencontrez n'est pas répertorié ci-dessous ou si les instructions suivantes ne vous aident pas, éteignez l'unité, débranchez le cordon d'alimentation et contactez le magasin agréé ou le Centre de Service Samsung Electronics le plus proche.

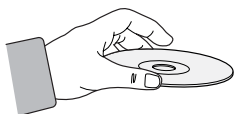
Problème	Vérification/Solution
<b>Le tiroir de chargement des disques ne s'ouvre pas.</b>	<ul style="list-style-type: none"> <li>Est-ce que le cordon d'alimentation est branché correctement dans la prise de courant ?</li> <li>Eteignez l'appareil puis allumez-le de nouveau.</li> </ul>
<b>Le disque n'est pas lu.</b>	<ul style="list-style-type: none"> <li>Vérifiez le numéro de région du DVD. Les disques DVD achetés à l'étranger pourraient ne pas être lisibles.</li> <li>Ce lecteur ne peut pas lire les CD-ROM et les DVD-ROM.</li> <li>Vérifiez le niveau d'écoute du DVD.</li> </ul>
<b>La lecture ne commence pas immédiatement lorsque l'on appuie sur la touche Play/Pause.</b>	<ul style="list-style-type: none"> <li>Vérifiez si le disque présente des rayures ou s'il est déformé.</li> <li>Nettoyez-le bien.</li> </ul>
<b>Pas de son.</b>	<ul style="list-style-type: none"> <li>On n'entend aucun son en mode lecture rapide, lecture lente et lecture image par image.</li> <li>Les enceintes sont-elles branchées correctement ? Est-ce que le réglage des enceintes est correctement personnalisé ?</li> <li>Le disque est-il gravement endommagé ?</li> </ul>
<b>Le son n'est pas émis par les six enceintes mais seulement par certaines d'entre elles.</b>	<ul style="list-style-type: none"> <li>A l'écoute d'un CD ou de la radio, le son est émis uniquement par les deux enceintes avant (G/D). Sélectionnez l'option "PRO LOGIC II" en appuyant sur la touche  (Dolby Pro Logic II) de la télécommande pour utiliser les six enceintes.</li> <li>Vérifiez si le disque DVD est compatible avec le mode 5.1-CH.</li> <li>Si vous réglez C, EG et ED sur AUCUN dans le mode Speaker du réglage audio dans l'écran de configuration, vous n'entendrez aucun son de l'enceinte centrale et des enceintes avant gauche et droite. Réglez C, EG et ED sur SMALL.</li> </ul>
<b>Les images n'apparaissent pas, le son n'est pas reproduit ou le tiroir de chargement des disques s'ouvre 2 à 5 secondes plus tard.</b>	<ul style="list-style-type: none"> <li>Est-ce que le lecteur a été déplacé brusquement d'un endroit froid à un endroit chaud ? Quand de la condensation se forme à l'intérieur du lecteur, enlevez le disque et laissez le lecteur allumé au repos pendant 1 ou 2 heures. (Vous pourrez à nouveau l'utiliser lorsque la condensation aura disparu.)</li> </ul>
<b>Le son ambiophonique canal 5.1 Dolby Digital n'est pas reproduit.</b>	<ul style="list-style-type: none"> <li>Est-ce que le disque porte l'indication "Dolby Digital 5.1 CH" ? Le son canal 5.1 est reproduit uniquement si le disque est enregistré avec ce système.</li> <li>Est-ce que la langue audio est correctement réglée sur DOLBY DIGITAL 5.1-CH dans l'écran d'informations ?</li> </ul>

Problème	Vérification/Solution
<ul style="list-style-type: none"> <li><b>Le disque tourne mais aucune image ne s'affiche.</b></li> <li><b>Les images présentent des interférences et la qualité est mauvaise.</b></li> </ul>	<ul style="list-style-type: none"> <li>Le téléviseur est-il allumé ?</li> <li>Les câbles vidéo sont-ils correctement branchés ?</li> <li>Le disque est-il sale ou endommagé ?</li> <li>Un disque de mauvaise fabrication peut ne pas être lu.</li> </ul>
<b>La télécommande ne fonctionne pas.</b>	<ul style="list-style-type: none"> <li>Est-ce que la télécommande est utilisée à la distance correcte et avec un angle de fonctionnement correct ?</li> <li>Est-ce que les piles sont vides ?</li> </ul>
<b>Les langues audio et des sous-titres ne fonctionnent pas.</b>	<ul style="list-style-type: none"> <li>Les fonctions langues audio et des sous-titres ne fonctionnent pas avec les DVD qui ne contiennent pas de multiples langues audio ou des sous-titres. Selon les disques elles peuvent fonctionner différemment.</li> </ul>
<b>L'écran Menu ne s'affiche pas même lorsque l'on sélectionne la fonction menu.</b>	<ul style="list-style-type: none"> <li>Est-ce que le disque a un menu ?</li> </ul>
<b>L'écran ne peut pas être changé.</b>	<ul style="list-style-type: none"> <li>Vous pouvez lire des DVD 16:9 en mode LARGE 16:9, en mode BOITE AUX LETTRES 4:3 ou en mode PAN SCAN 4:3, mais les DVD codés en 4:3 peuvent être vus uniquement en 4:3. Consultez la pochette du disque DVD et sélectionnez la fonction appropriée.</li> </ul>
<b>On n'arrive pas à se syntoniser sur la station radio désirée.</b>	<ul style="list-style-type: none"> <li>Est-ce que l'antenne est installée correctement ?</li> <li>Si le signal d'entrée de l'antenne est mauvais, installez une antenne FM externe dans un endroit avec une bonne qualité de réception.</li> </ul>
<ul style="list-style-type: none"> <li><b>L'unité principale ne fonctionne pas. (Exemple : L'appareil s'éteint ou on entend des bruits étranges.)</b></li> <li><b>Le lecteur DVD fonctionne</b></li> </ul>	<ul style="list-style-type: none"> <li>Eteignez l'appareil et maintenez la touche  enfoncée sur le panneau avant pendant plus de 5 secondes.</li> </ul> <p>La fonction RESET (Réinitialisation) efface tous les réglages. Ne l'utilisez pas à moins que cela soit nécessaire.</p>
<b>Le mot de passe pour le niveau d'écoute a été oublié.</b>	<ul style="list-style-type: none"> <li>Quand le message "NO DISC" apparaît sur l'affichage de l'unité principale, maintenez la touche  enfoncée sur le panneau avant pendant plus de 5 secondes. "INITIALIZE" s'affiche et tous les réglages reviennent aux conditions prédéfinies en usine.</li> <li>Appuyez sur la touche <b>POWER</b>.</li> </ul> <p><b>La fonction RESET (Réinitialisation) efface tous les réglages. Ne l'utilisez pas à moins que cela soit nécessaire.</b></p>

# Précautions dans la manipulation et la conservation des disques

De petites rayures sur le disque peuvent réduire la qualité du son et des images ou provoquer des sauts. Faites attention de ne pas rayer les disques quand vous les manipulez.

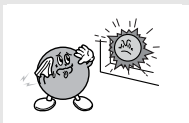
## ● Manipulation des disques



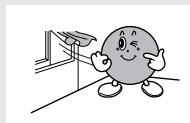
**Ne touchez pas le côté de lecture du disque.  
Tenez le disque par les côtés de manière à ne pas laisser vos empreintes sur la surface.  
Ne collez pas de papier ou de ruban adhésif sur le disque.**

## ● Conservation des disques

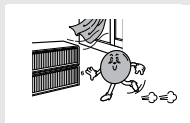
**Ne les laissez pas à la lumière solaire directe**



**Conservez-les dans un endroit frais et ventilé**



**Conservez-les dans une pochette de protection propre et en position verticale.**



### Attention

- Faites attention de ne pas salir les disques.
- Ne chargez pas de disques fissurés ou rayés.

## ● Manipulation et conservation des disques



**Quand vous laissez des empreintes de doigts ou de saleté sur le disque, nettoyez-le avec un détergent léger dilué dans l'eau et frottez-le avec un chiffon souple.**

- Pour le nettoyage, frottez délicatement de l'intérieur vers l'extérieur du disque.

### Remarque

- De la condensation peut se former si l'air chaud entre en contact avec des parties froides à l'intérieur du lecteur. Quand de la condensation se forme à l'intérieur du lecteur, celui-ci pourrait ne pas fonctionner correctement. Dans ce cas, enlevez le disque et laissez le lecteur allumé au repos pendant 1 ou 2 heures.

# Liste de code des langues

Entrez le numéro de code approprié pour les réglages initiaux "Audio disque", "Sous-titres disque" et/ou "Menu disque" (Voir page 39).

Code	Langues	Code	Langues	Code	Langues	Code	Langues
1027	Afar	1181	Frisian	1334	Latvian, Lettish	1506	Slovenian
1028	Abkhazian	1183	Irish	1345	Malagasy	1507	Samoan
1032	Afrikaans	1186	Scots Gaelic	1347	Maori	1508	Shona
1039	Amharic	1194	Galician	1349	Macedonian	1509	Somali
1044	Arabic	1196	Guarani	1350	Malayalam	1511	Albanian
1045	Assamese	1203	Gujarati	1352	Mongolian	1512	Serbian
1051	Aymara	1209	Hausa	1353	Moldavian	1513	Siswati
1052	Azerbaijani	1217	Hindi	1356	Marathi	1514	Sesotho
1053	Bashkir	1226	Croatian	1357	Malay	1515	Sundanese
1057	Byelorussian	1229	Hungarian	1358	Maltese	1516	Swedish
1059	Bulgarian	1233	Armenian	1363	Burmese	1517	Swahili
1060	Bihari	1235	Interlingua	1365	Nauru	1521	Tamil
1069	Bislama	1239	Interlingue	1369	Nepali	1525	Tegulu
1066	Bengali; Bangla	1245	Inupiak	1376	Dutch	1527	Tajik
1067	Tibetan	1248	Indonesian	1379	Norwegian	1528	Thai
1070	Breton	1253	Icelandic	1393	Occitan	1529	Tigrinya
1079	Catalan	1254	Italian	1403	(Afan) Oromo	1531	Turkmen
1093	Corsican	1257	Hebrew	1408	Oriya	1532	Tagalog
1097	Czech	1261	Japanese	1417	Punjabi	1534	Setswana
1103	Welsh	1269	Yiddish	1428	Polish	1535	Tonga
1105	Danish	1283	Javanese	1435	Pashto, Pushto	1538	Turkish
1109	German	1287	Georgian	1436	Portuguese	1539	Tsonga
1130	Bhutani	1297	Kazakh	1463	Quechua	1540	Tatar
1142	Greek	1298	Greenlandic	1481	Rhaeto-Romance	1543	Twi
1144	English	1299	Cambodian	1482	Kirundi	1557	Ukrainian
1145	Esperanto	1300	Kannada	1483	Romanian	1564	Urdu
1149	Spanish	1301	Korean	1489	Russian	1572	Uzbek
1150	Estonian	1305	Kashmiri	1491	Kinyarwanda	1581	Vietnamese
1151	Basque	1307	Kurdish	1495	Sanskrit	1587	Volapuk
1157	Persian	1311	Kirghiz	1498	Sindhi	1613	Wolof
1165	Finnish	1313	Latin	1501	Sangro	1632	Xhosa
1166	Fiji	1326	Lingala	1502	Serbo-Croatian	1665	Yoruba
1171	Faeroese	1327	Laothian	1503	Singhalese	1684	Chinese
1174	French	1332	Lithuanian	1505	Slovak	1697	Zulu

# Caractéristiques

GÉNÉRALITÉS	Consommation d'énergie	100W		
	Poids	11lbs		
	Dimensions (L x H x P)	17 x 2.8 x 17 inches		
	Gamme température de fonctionnement	41°F ~ 95°F		
	Gamme humidité de fonctionnement	10% ~ 75%		
FORMATS	Sensibilité utilisable	10dB		
	Rapport S/N	60dB		
	Distorsion	0.5%		
AMPLIFICATION	Sensibilité utilisable	54dB		
	Taux S/N	40dB		
	Distorsion	2%		
DÉTAILS Vidéo	Vidéo composite	1.0Vp-p(75Ω load)		
	S-VIDEO	Luminance Signal: 1.0Vp-p(75Ω load)		
		Color Signal: 0.286Vp-p(75Ω load)		
	Vidéo composant	Y:1.0Vp-p(75Ω load)		
		Pr:0.70Vp-p(75Ω load)		
Pb:0.70Vp-p(75Ω load)				
AMPLIFICATEUR	Haut-parleurs avant	134W x 2(3Ω)		
	Haut-parleur central	134W(3Ω)		
	Haut-parleurs arrière	134W x 2(3Ω)		
	Haut-parleur Subwoofer	130W(3Ω)		
	Gamme de fréquences	20Hz~20KHz		
	Rapport S/N	75dB		
	Séparation de canaux	50dB		
	Sensibilité d'entrée	(AUX)400mV		
HAUTE-PARLEUR	Haut-parleur	Système haut-parleur canaux 5.1		
		Haut-parleur avant/central/arrière	Haut-parleur Subwoofer	
	Impédance	3Ω x 5	3Ω	
	Gamme de fréquences	130Hz~20KHz/125Hz~20KHz	35Hz~200Hz	
	Niveau de pression acoustique de sortie	84dB/W/M	84dB/W/M	
	Entrée nominale	134W	130W	
	Entrée maximale	268W	260W	
	Dimensions (L x H x P)	avant/arrière	3.6 x 5.3 x 3.9 inches	7.1 x 12.6 x 15.7 inches
		central	7.9 x 4.2 x 3.9 inches	
	Poids	avant/arrière	1.36 lbs	11.46 lbs
central		1.69 lbs		

SAMSUNG

ELECTRONICS

## Garantie Limitée Samsung

**Samsung Electronics Canada Inc. (SECA)** garantit ce produit contre tout défaut de fabrication.

SECA garantit aussi que si cet appareil ne fonctionne pas convenablement durant la période de garantie et qu'il s'agit d'un défaut de fabrication SECA se réservera le droit de réparer ou de remplacer l'appareil défectueux.

Toutes les réparations sous garantie doivent être effectuées par un Centre de service autorisé SECA.

Le nom et l'adresse du Centre de service le plus près de chez vous peut être obtenu en composant sans frais le **1-800-726-7864** ou en visitant notre site web au **www.samsung.ca**

**Main-d'oeuvre**  
**un (1) an (au comptoir)**

**Pièces**  
**un (1) an**

Pour tous les modèles portatifs, le transport de l'appareil sera la responsabilité du client.

Le reçu de vente original doit être conservé par le client car cela constitue sa seule preuve d'achat acceptée. Il doit le présenter au Centre de service agréé au moment où il fait la demande d'une réparation sous garantie.

### Exclusions

Cette garantie ne couvre pas les dommages causés par un accident, un incendie, une inondation, un cas de force majeure, un mauvais usage ou une tension incorrecte. La garantie ne couvre pas aussi une mauvaise installation, une mauvaise réparation, une réparation non autorisée et tout usage commercial ou dommages survenus durant le transport. Le fini extérieur et intérieur de même que les lampes ne sont pas couverts par cette garantie. Les ajustements par le client qui sont expliqués dans le guide de l'utilisateur ne sont pas couverts en vertu de cette garantie. Cette garantie sera automatiquement annulée pour tout appareil qui aurait un numéro de série manquant ou modifié. Cette garantie est valable seulement sur les appareils achetés et utilisés au Canada.