



**Lecteur MP3 et VIDEO
avec radio FM**

MP152IE



Mode d'emploi

Veillez lire attentivement ce manuel avant d'utiliser le produit.

Table des matières

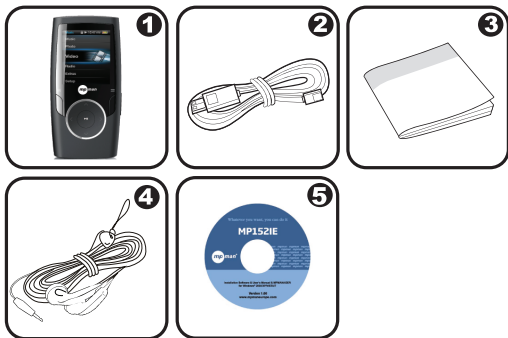
TABLE DES MATIÈRES	2
CONTENU	4
CARACTÉRISTIQUES	5
APERÇU DES COMMANDES	6
GUIDE DE DEMARRAGE	8
Chargement de la batterie.....	8
Chargement avec un ordinateur.....	8
Mise sous/hors tension du lecteur.....	9
Réinitialisation du lecteur.....	9
MENU PRINCIPAL	11
Commandes du menu principal.....	11
MODE MUSIQUE	12
Commandes du Navigateur musical	12
Commandes de la Lecture en cours (Lecture musicale)	14
Menu d'Option rapide	15
MODE IMAGES	18
Commandes du Navigateur d'images (Picture Browser) ...	18
Commandes de l’Affichage d’images (Picture-Viewer)	18
MODE FILMS	21
Commandes du Navigateur de vidéos	21
Commandes de lecture de films	22
MODE RADIO	23
Commandes du Réglage de la radio	23
MODE TEXT	27
Commandes du Navigateur d'Text	27

Table des matières

Commandes du Lecteur d'Text	27
MODE ENREGISTREMENT.....	31
Lecture d'enregistrements vocaux	31
Menu rapide	31
MODE EXPLORATEUR.....	34
Commandes de l'Explorateur.....	34
MODE PARAMÈTRES	35
TRANSFERT DE FICHIERS VERS VOTRE ORDINA- TEUR.....	37
Transfert avec Microsoft Windows.....	38
Transfert avec Macintosh OS X	39
Déconnexion d'un ordinateur	39
Microsoft Windows.....	39
Macintosh OS X.....	40
CONVERSION DE VIDÉOS	41
RECHERCHE DES PANNES.....	42
SPÉCIFICATIONS.....	45

CONTENU

Vérifiez que l'emballage contient les éléments illustrés ci-dessous. S'il vous manque un de ces éléments, contactez le revendeur local qui vous a vendu ce produit.

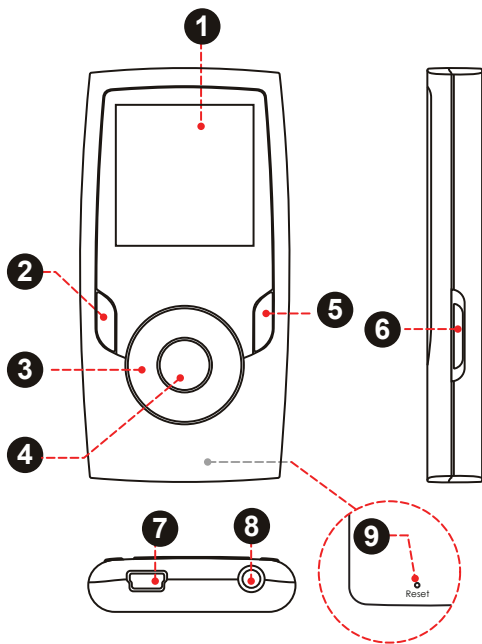


1. Lecteur MP3 MP152IE
2. Câble USB
3. Mode d'emploi et documentation
4. Ecouteurs stéréo professionnels
5. Le CD d'installation





CARACTÉRISTIQUES

- ✦ Mémoire Flash intégrée
- ✦ Ecran LCD full color de 1,5 pouces
- ✦ Lecture de fichiers musicaux, vidéo, photos et texte
- ✦ Prise en charge ID3 et LRC pour l'affichage synchronisé des paroles et de la chanson
- ✦ Radio FM intégrée
- ✦ USB 2.0 à haute vitesse pour les transferts rapides de fichiers

APERCU DES COMMANDES



APERCU DES COMMANDES

Vue de face		
1. Afficheur LCD		
2. Bouton Menu		<MENU>
3. Boutons de Commande		<UP>
		<DOWN>
		<LEFT>
		<RIGHT>
4. Bouton ENTER (Entrée)		<ENTER>
5. Bouton Option		<OPTION>
Vue de côté		
6. Basculer Puissance/Tenir		<POWER>
Vue de dessous		
7. Port USB/Charge		
8. Prise casque 3,5mm		
Vue arrière		
9. Touche de réinitialisation		<RESET>

Chargement de la batterie

Votre lecteur dispose d'une batterie rechargeable intégrée. Lors de la première utilisation, la batterie doit être entièrement chargée pour garantir des performances optimales et la durée de vie de la batterie.

Si le lecteur n'a pas été utilisé pendant une période prolongée, la batterie doit être rechargée toute une nuit (environ 8 heures).



La batterie utilisée dans cet appareil peut présenter un risque d'incendie ou de brûlure chimique si elle est maltraitée. Ne démontez et ne brûlez pas la batterie et ne la soumettez pas à une chaleur extrême. N'exposez pas la batterie à la lumière directe du soleil et ne la laissez pas dans une voiture avec les vitres fermées.

Ne branchez pas le lecteur à une source d'alimentation autre que celle indiquée ici ou sur l'étiquette au risque d'entraîner un incendie ou un choc électrique.

Chargement avec un ordinateur

Vous pouvez charger votre lecteur via une connexion USB de votre ordinateur. Utilisez le câble USB fourni pour brancher le lecteur à un port USB de forte puissance d'un ordinateur. L'ordinateur doit être mis sous tension et ne pas être en mode veille.



Lorsque le lecteur est connecté et en cours de chargement, un symbole USB s'affiche sur l'écran du lecteur.

Mise sous/hors tension du lecteur

- ✦ Pour la mise en marche du lecteur, faites glisser le bouton <POWER> vers le bas et maintenez-le jusqu'à ce que l'écran s'allume.
- ✦ Pour éteindre le lecteur, faites glisser le bouton <POWER> vers le bas et maintenez-le jusqu'à ce que l'écran s'éteigne.

Réinitialisation du lecteur

Réinitialisez le lecteur s'il ne répond plus ou s'il présente un dysfonctionnement.

1. Déconnectez votre lecteur s'il est connecté à un ordinateur.
2. Utilisez un trombone pour appuyer légèrement sur l'orifice de réinitialisation <RESET> situé à l'arrière du lecteur.

Désactiver les Commandes (Maintenir)

Lorsque le bouton <POWER> est en position « Hold », les commandes de votre lecteur sont désactivées.

Les commandes peuvent être désactivées pour éviter de mettre le lecteur en marche ou d'activer les commandes accidentellement lorsque le lecteur est dans votre poche ou sac.

GUIDE DE DEMARRAGE

- ✦ Pour désactiver les commandes, faites glisser le bouton <POWER> vers le haut jusqu'à ce qu'il s'enclenche en position « Hold ».
- ✦ Pour activer les commandes, faites glisser le bouton <POWER> vers le bas pour le relâcher de la position « Hold ».



Une icône de verrouillage s'affichera sur l'écran lorsque les commandes seront désactivées. Réactivez les commandes pour continuer.

MENU PRINCIPAL

Lorsque vous mettez l'appareil sous tension, le menu principal s'affiche. Le menu principal vous donne accès aux différents modes de fonctions de votre lecteur. Ces modes sont les suivants :

Musique : Parcourir et lire des fichiers musicaux.

Images : Parcourir et afficher des fichiers images.

Films : Parcourir et lire des films.

Radio : Ecouter des programmes radio FM.

Text (Livres électroniques) : Parcourir et lire des fichiers texte.

Record: Ou faire jouer l'enregistrement vocal numérique.

Explorateur : Parcourir tous les fichiers.

Paramètres : Régler les options du lecteur.



Sélectionnez "Extras" du Menu Principal pour avoir les menus "Text" (Texte), "Record" et "Explorer" (Explorateur).

Commandes du menu principal

- ✦ Pour vous déplacer entre les différents modes, appuyez sur <UP> ou <DOWN>.
- ✦ Pour sélectionner un mode, appuyez sur le bouton <ENTRÉE>.

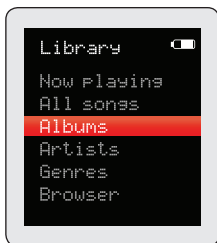
Parcourez et lisez vos fichiers musicaux.

i Si vous avez chargé de nouveaux fichiers musicaux sur le lecteur, la bibliothèque musicale doit être rafraîchie lorsque vous entrez dans le mode Musique. Ce processus peut prendre quelques minutes. Vous ne pourrez pas accéder à l'écran Navigateur musical avant d'avoir rafraîchi la bibliothèque musicale.

Pour obtenir de plus amples informations sur la manière d'ajouter des fichiers musicaux sur votre lecteur, consultez la section « Transfert de fichiers vers le lecteur ».

Commandes du Navigateur musical

Lorsque vous choisissez le mode MUSIQUE dans le menu principal, l'écran Navigateur musical apparaît. Vous pouvez choisir de parcourir vos fichiers musicaux par noms de chan-



son, albums, artiste ou genre, ou vous pouvez choisir « Navigateur » pour afficher les fichiers musicaux et les dossiers sur le lecteur.

Fonction	Action
Parcourir la liste	Appuyez sur <HAUT> ou <BAS>
Sélectionner un élément	Appuyez sur <ENTRÉE>

Fonction	Action
Revenir à l'écran précédent	Appuyez sur <MENU>
Revenir au menu principal	Maintenez le bouton <MENU> enfoncé



Si vos fichiers musicaux contiennent des balises d'information ID3, vous pourrez afficher vos pistes par Artiste, Album ou Genre. Pour afficher tous les fichiers (y compris ceux qui ne contiennent pas de balises d'information ID3), sélectionnez « Toutes les chansons » (All Songs) ou utilisez l'option « Navigateur ».

Si la lecture de fichiers musicaux est déjà en cours, vous disposez de l'option pour revenir à l'écran Lecture en cours.



L'affichage des paroles exige un fichier de paroles « LRC », que vous pouvez trouver sur Internet ou créer avec un éditeur de fichiers de paroles. Les fichiers de paroles peuvent contenir des informations synchronisées sur la durée, ainsi que des informations sur les paroles.

Les fichiers de paroles doivent avoir le même nom que le fichier musical correspondant (ex. « Titredechanson1.lrc » et « Titredechanson1.mp3 ») et doivent être placés dans le même répertoire.

Utilisation de la Liste de lecture rapide

Pour créer une Liste de lecture rapide qui contient vos morceaux favoris :

1. Sélectionnez « Navigateur » depuis l'écran Navigateur musical
2. Utilisez les commandes du Navigateur pour sélectionner un morceau à ajouter.

MODE MUSIQUE

3. Appuyez sur le bouton <OPTION>. L'écran va afficher « Ajouter à la liste » (Add to list).
4. Appuyez sur <ENTRÉE> pour terminer l'ajout du morceau à la Liste de lecture.

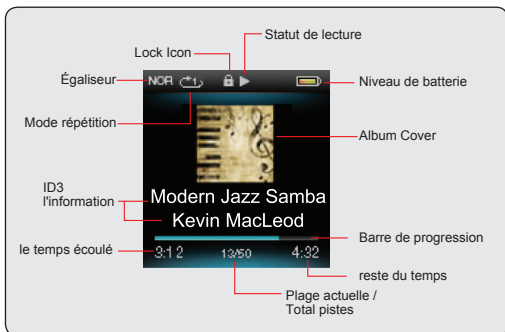


Cette Liste de lecture rapide peut être lue depuis le menu d'Option rapide de l'écran Lecture en cours (voir page 16 pour de plus amples informations).

Commandes de la Lecture en cours (Lecture musicale)

Pour commencer la lecture musicale, parcourez la liste des morceaux et appuyez ensuite sur <ENTRÉE> pour lancer la lecture.

Lorsqu'un morceau est en cours de lecture, l'écran Lecture en cours apparaît (voir ci-dessous).



MODE MUSIQUE

Les fonctions suivantes peuvent être activées à partir de l'écran Lecture en cours.

Fonction	Action
Lecture de la piste suivante	Appuyez sur <DROITE>
Lecture de la piste précédente	Appuyez sur <GAUCHE>
Faire une avance rapide sur le morceau en cours de lecture	Maintenez le bouton <DROITE> enfoncé
Faire un retour rapide sur le morceau en cours de lecture	Maintenez le bouton <GAUCHE> enfoncé
Mettre en pause/repandre la lecture	Appuyez sur <ENTRÉE>
Accéder au menu d'Option rapide (voir les détails ci-dessous)	Appuyez sur <OPTION>
Régler le niveau du volume	Appuyez sur <HAUT> ou <BAS>
Revenir à l'écran Navigateur musical	Appuyez sur <MENU>
Revenir au menu principal	Maintenez le bouton <MENU> enfoncé

Menu d'Option rapide

Pour accéder au menu d'Option rapide, appuyez sur le bouton <OPTION> à l'écran Lecture en cours.

- ✦ Pour parcourir les paramètres, appuyez sur <HAUT> ou <BAS>

MODE MUSIQUE

- ✦ Pour sélectionner un paramètre, appuyez sur <ENTRÉE>
- ✦ Pour revenir à l'écran précédent, appuyez sur <GAUCHE>

Égaliseur

Sélectionnez une présélection d'égaliseur numérique pour améliorer la réception des signaux audio. Les options sont : Normal, Pop, Rock, Classique, Jazz, et Grave.

Repeat (Répéter)

Changez les options répétition pour ajuster l'ordre de lecture des pistes.

MODE MUSIQUE

Elément	Description
Aucune Répétition	Lecture de pistes dans l'ordre normal et sans répétition.
Un (One)	Répète la lecture du morceau en cours.
Tous (All)	Répète la lecture de tous les morceaux.
RandomAll (Tous Aléatoire)	Lecture aléatoire de tous les morceaux.
Dir Normal (Normal Dir)	Répétition de toutes les pistes dans le dossier actuel.

Bibliothèque

Pour retourner à l'écran Music Browser (Navigateur de Musique)

Liste de Lecture

Sélectionnez "Play List" (Liste de Lecture) et ensuite "My List" (Ma Liste) pour lire une liste de vos chansons favorites.



Pour ajouter des chansons à la liste, voir "Mode Music > Commandes de navigation musicale > Utilisation de la Liste de Lecture Rapide".

Paroles

Active ou désactive l'affichage de Paroles.

MODE IMAGES

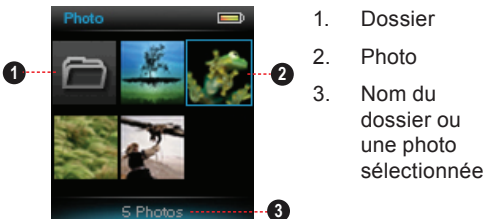
Parcourez vos fichiers images et affichez-les (JPG et BMP).



Pour obtenir de plus amples informations sur la manière d'ajouter des fichiers images sur votre lecteur, consultez la section « Transfert de fichiers vers le lecteur ».

Commandes du Navigateur d'images (Picture Browser)

Lorsque vous choisissez le mode IMAGES dans



le menu principal, l'écran Navigateur d'images apparaît. Vos images seront affichées en images miniatures.

Utilisez le Navigateur d'images pour rechercher tous les fichiers images téléchargés sur votre lecteur.

Fonction	Action
Parcourir les images et les dossiers	Appuyez sur <HAUT>, <BAS>, <GAUCHE>, <DROITE>
Sélectionner/afficher un élément	Appuyez sur <ENTRÉE>
Revenir à l'écran précédent	Appuyez sur <MENU>
Revenir au menu principal	Maintenez le bouton <MENU> enfoncé

Commandes de l’Affichage d’images (Picture Viewer)

Pour afficher une image, parcourez les images miniatures et appuyez ensuite sur <ENTRÉE>.

Les fonctions suivantes peuvent être activées à partir de l'écran Affichage d'images.

Fonction	Action
Afficher l'image suivante	Appuyez sur <DROITE>
Afficher l'image précédente	Appuyez sur <GAUCHE>
Lancer ou arrêter le mode diaporama	Appuyez sur <ENTRÉE>
Revenir à l'écran Navigateur d'images	Appuyez sur <MENU>

MODE IMAGES

Fonction	Action
Revenir au menu principal	Maintenez le bouton <MENU> enfoncé

Parcourez et lisez vos fichiers vidéo.

i Votre lecteur prend en charge des fichiers MTV encodés à 128 x 128 et 25 images/seconde. Les vidéos doivent être encodées avec le logiciel fourni afin d'être lues sur l'appareil.

Pour de plus amples informations sur la conversion de vidéos, consultez la section « Conversion de films ».

Pour obtenir de plus amples informations sur la manière d'ajouter des films sur votre lecteur, consultez la section « Transfert de fichiers vers le lecteur ».

Commandes du Navigateur de vidéos (Movie browser)

Lorsque vous choisissez le mode FILMS dans le menu principal, l'écran Navigateur de vidéos apparaît.

Utilisez le Navigateur de vidéos pour rechercher tous les fichiers vidéo téléchargés sur votre lecteur.

Fonction	Action
Parcourir la liste de fichiers et de dossiers de vidéos	Appuyez sur <HAUT> ou <BAS>
Sélectionner/lire un élément	Appuyez sur <ENTRÉE>
Revenir à l'écran précédent	Appuyez sur <MENU>

Fonction	Action
Revenir au menu principal	Maintenez le bouton <MENU> enfoncé

Commandes de lecture de films

Les fonctions suivantes peuvent être activées à partir de l'écran Lecture en cours.

Fonction	Action
Lire le film suivant	Appuyez sur <DROITE>
Lire le film précédent	Appuyez sur <GAUCHE>
Faire une avance rapide sur le film en cours de lecture	Maintenez le bouton <DROITE> enfoncé
Faire un retour rapide sur le film en cours de lecture	Maintenez le bouton <GAUCHE> enfoncé
Mettre en pause/repandre la lecture	Appuyez sur <ENTRÉE>
Régler le niveau du volume	Appuyez sur <HAUT> ou <BAS>
Revenir à l'écran Navigateur de vidéos	Appuyez sur <MENU>.
Revenir au menu principal	Maintenez le bouton <MENU> enfoncé

Ecouter des programmes radio FM.



Vous devez disposer d'une paire d'écouteurs branchés à la sortie casque afin de recevoir des programmes FM. Votre lecteur utilisera le cordon des écouteurs comme antenne.

Commandes du Réglage de la radio (Radio Tuning)

Lorsque vous choisissez le mode RADIO dans le menu principal, l'écran Réglage de la radio apparaît. Vous pouvez rechercher des stations, régler des stations manuellement ou régler des stations présélectionnées.



Vous devez avoir sauvegardé des stations présélectionnées avant d'utiliser le mode de réglage des présélections. Maintenez le bouton <ENTRÉE> enfoncé pour sauvegarder automatiquement toutes les stations de la gamme de réception en tant que stations présélectionnées. Cela permet d'écraser toutes les stations présélectionnées qui ont été sauvegardées précédemment.

Les fonctions suivantes peuvent être exécutées à partir de l'écran Radio Tuning (Syntonisation Radio).

Fonction	Action
Pour sélectionner une fréquence plus élevée	Appuyez sur <RIGHT> (Droite)

MODE RADIO

Fonction	Action
Pour sélectionner une fréquence plus basse	Appuyez sur <LEFT> (Gauche)
Pour rechercher la station suivante (mode normal uniquement)	Maintenez <RIGHT>
Pour rechercher la station précédente (mode normal uniquement)	Maintenez <LEFT>
Pour accéder au Menu Quick Option (Option Rapide)	Appuyez sur <OPTION>
Pour régler le niveau du volume	Appuyez sur <UP> (Haut) ou <DOWN> (Bas)
Pour retourner au menu principal	Maintenez <MENU>

Menu Quick Option (Option Rapide)

Pour accéder au menu d'options rapides, appuyez sur <OPTION> sur l'écran Radio.

- ✦ Pour parcourir les différents paramètres, appuyez sur <UP> (Haut) ou <DOWN> (Bas).
- ✦ Pour sélectionner un paramètre, appuyez sur <ENTER> (Entrée).
- ✦ Pour retourner à l'écran précédent, appuyez sur <MENU>

Préréglage/Manuel

MODE RADIO

Réglez le mode de Syntonisation FM à Manuel ou Préréglage.

Enregistrer/Supprimer Canal

Mode Manuel : Sauvegarder la station actuelle sur la liste de Stations Préréglées.

Mode de Préréglage : Supprimer la (les) station(s) de la liste de Stations Préréglées.

Forcer Mono

Permet d'avoir ou non la réception stéréo.

Sensibilité

Réglez la sensibilité de la fonction Balayage Automatique.

Préréglage Automatique

Balayer toutes les stations dans la portée de réception des émissions. Le lecteur recherchera automatiquement et sauvegardera toutes les fréquences avec un signal d'émission dans la liste de Stations Préréglées.

Le balayage automatique remplacera toute station préréglée mémorisée auparavant.

Secteur

MODE RADIO

Réglez la zone de portée de fréquence FM (Monde Entier, Monde(US), Monde(JP)).

FM Record

Faire des enregistrements d'émissions de radio FM.

Le joueur va commencer l'enregistrement immédiatement.

1. Presse <ENTER> pour interrompre l'enregistrement, appuyez pour reprendre l'enregistrement.
2. Presse <MENU> pour arrêter et sauvegarder l'enregistrement. Le fichier enregistré sera sauvegardé dans le dossier "FMIN.DIR" et nommé "FMXXX.WAV" où xxxx correspond à la séquence numérique dans lequel l'enregistrement a été réalisé (la numérotation commence à partir de 0001)

Lire des fichiers texte chargés sur votre lecteur (TXT).



Pour obtenir de plus amples informations sur la manière d'ajouter des fichiers texte sur votre lecteur, consultez la section « Transfert de fichiers vers le lecteur ».

Contrôles pour Parcourir les Textes

Lorsque vous choisissez Text (Texte) à partir du menu principal, vous verrez l'écran Text Browser (Navigateur de Texte).

- ✦ Choisissez "All EBooks" (Tous les EBooks) pour visualiser tous les fichiers texte sur le lecteur.
- ✦ Si la lecture de texte est déjà en cours, vous aurez l'option supplémentaire de retourner à l'écran "Now Reading" (En Cours de Lecture).

MODE TEXT

Utilisez le navigateur texte pour retrouver tous les fichiers textes chargés sur votre lecteur.

Fonction	Action
Pour parcourir la liste des fichiers et dossiers textes	Appuyez sur <UP> (Haut) ou <DOWN> (Bas)
Pour sélectionner/visualiser un élément	Appuyez sur <ENTER> (Entrée).
Pour retourner à l'écran précédent	Appuyez sur <MENU>

Commandes pour Lire les Textes

Les fonctions suivantes peuvent être exécutées à partir de l'écran Text Display (Affichage de Texte).

Fonction	Action
Pour lire la page suivante	Appuyez sur <DOWN> (Bas)
Pour lire la page précédente	Appuyez sur <UP> (Haut)
Pour passer à la fonction défilement automatique	Appuyez sur <ENTER> (Entrée)
Pour retourner à l'écran Text Browser (Navigateur de Texte)	Appuyez sur <MENU>
Pour retourner au menu principal	Maintenez <MENU>

Menu Quick Option (Option Rapide)

Le menu Quick Option (Option Rapide) vous permet d'accéder facilement aux paramètres d'options de votre lecteur.

Appuyez sur <OPTION> pour accéder au Menu Quick Option (Option Rapide).

Aller à la Page

Sauter directement à une page.

- ✦ Appuyez sur <LEFT> (Gauche) ou <RIGHT> (Droite) pour sélectionner un champ à ajuster.
- ✦ Appuyez sur <UP> (Haut) ou <DOWN> (Bas) pour régler le champ choisi.
- ✦ Appuyez sur <ENTER> (Entrée) pour confirmer.

Bookmark (signet)

Sélectionnez pour Save Bookmark (Sauvegarder Signet), Load Bookmark (Charger le Signet) et Delete Bookmark (Supprimer le Signet).

Le lecteur affichera les signets précédents après la confirmation de votre Signet à partir du menu Quick Option (Option Rapide).

- ✦ Appuyez sur <UP> (Haut) ou <DOWN> (Bas) pour afficher le signet souhaité, et ensuite appuyez sur <ENTER> (Entrée) :

MODE TEXT

- ✧ Save Bookmark (Sauvegarder Signet) : Sauvegarder l'endroit comme signet.
 - ✧ Load Bookmark (Charger Signet) : Ouvrir (aller au) le signet souhaité que vous venez de choisir.
 - ✧ Delete Bookmark (Supprimer Signet) : Supprimer le signet souhaité que vous venez de choisir.
- ✦ Quand vous passez au dernier signet, appuyez sur <ENTER> (Entrée) deux fois pour sauvegarder l'endroit actuel en tant que nouveau signet

Set Font Color (Régler Couleur de Police)

Permet de régler la couleur du texte affiché.

Auto Scroll (Défilement Automatique)

Permet de faire défiler la page automatiquement.

*Auto Scroll Time (Temps
Défilement Automatique)*

Appuyez sur <UP> (Haut) ou <DOWN> (Bas) pour ajuster la durée de l'intervalle entre les pages pendant le mode Auto Scroll (Défilement Automatique).

Écoutez vos enregistrements numériques à partir de sources audios externes.

Lecture d'enregistrements vocaux

Les fonctions ci-dessous sont accessibles dans le menu VOIX.

Fonction	Boutons
Pour lire la piste suivante	Appuyez sur <RIGHT>
Pour lire la piste précédente	Appuyez sur <LEFT>
Pour une avance rapide	Maintenez <RIGHT>
Pour un retour rapide	Maintenez <LEFT>
Pour mettre en pause	Appuyez sur <ENTER>
Pour accéder au menu rapide (voir ci-dessous)	Appuyez sur <OPTION>
Pour régler le volume	Appuyez sur <UP> ou <DOWN>
Pour retourner au menu principal	Maintenez <MENU>

Menu rapide

Pour accéder à ce menu, appuyez et maintenez la touche <ENTER> dans l'écran VOIX.

MODE ENREGISTREMENT

- ✦ Pour naviguer entre les réglages, appuyez sur <UP> ou <DOWN>
- ✦ Pour sélectionner un réglage, appuyez sur <ENTER>
- ✦ Pour retourner à l'écran précédent, appuyez sur <LEFT>

Répétition

Changer les options de répétition.

Elément	Description
Aucune Répétition	Lecture de pistes dans l'ordre normal et sans répétition.
Un (One)	Répète la lecture du morceau en cours.
Tous (All)	Répète la lecture de tous les morceaux.
RandomAll (Tous Aléatoire)	Lecture aléatoire de tous les morceaux.
Dir Normal (Normal Dir)	Répétition de toutes les pistes dans le dossier actuel.

Qualité

Pour définir la qualité de l'enregistrement de fichiers

Commencer l'enregistrement

Faire des enregistrements vocaux grâce au micro intégré qui se trouve à l'arrière de votre lecteur.

MODE ENREGISTREMENT

Le lecteur commencera automatiquement l'enregistrement.

1. Appuyez sur <ENTER> pour mettre l'enregistrement en pause; appuyez de nouveau sur <ENTER> pour reprendre.
2. Appuyez sur <MENU> pour arrêter et sauvegarder l'enregistrement. Le fichier enregistré sera sauvegardé dans le dossier "MICIN.DIR" et nommé "MICXXX.WAV" où XXXX correspond au numéro de l'enregistrement (la numérotation commence à 0001).

MODE EXPLORATEUR

Accédez au mode Explorateur et effacez tous les dossiers et fichiers téléchargés sur votre lecteur.

Pour accéder au mode Explorateur, sélectionnez et confirmez EXPLORATEUR dans le menu principal.

Commandes de l'Explorateur

Lorsque vous choisissez le mode EXPLORATEUR dans le menu principal, l'écran Explorateur de fichiers apparaît. Vous pouvez rechercher et supprimer des fichiers ou des dossiers du lecteur.

Fonction	Action
Parcourir la liste de fichiers et de dossiers	Appuyez sur <HAUT> ou <BAS>
Sélectionner un dossier	Appuyez sur <ENTRÉE>
Revenir à l'écran précédent	Appuyez sur <MENU>
Supprimer un élément sélectionné	Appuyez sur <OPTION>, et ensuite sélectionnez "YES" (OUI)
Revenir au menu principal	Maintenez le bouton <MENU> enfoncé

Accédez au mode Paramètres pour définir les options système de votre lecteur.

Pour accéder au mode Paramètres, sélectionnez PARAMETRES (Settings) dans le menu principal.

Fonction	Action
Parcourir les options	Appuyez sur <HAUT> ou <BAS>
Sélectionner un élément	Appuyez sur <ENTRÉE>
Annuler et revenir à l'écran précédent	Appuyez sur <MENU>
Revenir au menu principal	Maintenez le bouton <MENU> enfoncé

Les options suivantes sont disponibles : Certaines de ces options peuvent être définies à partir du menu d'Option rapide.

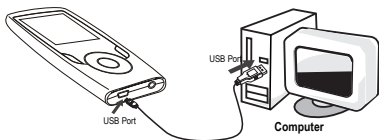
Élément	Description
Affichage	
Rétroéclairage	Règle le temps (en secondes) pendant lequel le clavier restera allumé. Le réglage « toujours » gardera le clavier allumé.
Heure	
Sommeil	Régler le minuteur de sommeil pour qu'il éteigne le lecteur automatiquement.

MODE PARAMÈTRES

Élément	Description
Langue	
--	Sélection de la langue pour afficher les informations à l'écran.
Sys Tools (Outils Sys)	
Format (Formater)	Il peut s'avérer nécessaire de formater votre lecteur si les données ou les fichiers sont corrompus. Vous pouvez choisir soit formatage Quick (Rapide) ou Complete (Complet) Un formatage Complet prendra plus de temps.
Reset (Re-mise à zéro)	Restaure les réglages par défaut du lecteur, en sortie d'usine.
Sys Info (Info Sys)	Visualise les informations d'utilisation de la mémoire et du micrologiciel.
Sort (Trier)	Trier toutes les musiques que vous avez chargé sur votre lecteur. Sélectionnez "Force Sort" (Triage Forcé) pour mettre à jour la bibliothèque de musique immédiatement. Ce processus peut prendre quelques minutes si vous avez transféré des fichiers musique sur votre lecteur récemment.

Branchez le lecteur à un ordinateur au moyen du câble USB 2.0 fourni pour :

- ✦ Transférer des fichiers vers et à partir de votre lecteur
- ✦ Effectuer des fonctions de base de gestion des fichiers.



Lors de la connexion :

- ✦ Votre ordinateur reconnaît automatiquement le lecteur en tant que Disque amovible.
- ✦ Pour ouvrir le lecteur afin d'afficher les fichiers, double-cliquez sur l'icône qui apparaît.

Dès que vous avez ouvert le dossier du lecteur, glissez et déplacez tout simplement les fichiers vers le lecteur, comme pour une disquette.

- ✦ Copiez des fichiers musicaux dans le répertoire racine.
- ✦ Copiez des fichiers vidéo dans le dossier « MOVIE.DIR ».

- ✦ Copiez des fichiers images dans le dossier « PHOTO.DIR ».
- ✦ Copiez les fichiers texte dans le dossier « TEXT.DIR ».

Si vous avez besoin d'une aide supplémentaire pour le transfert des fichiers, consultez le mode d'emploi de votre système d'exploitation ou l'aide à l'écran. Si vous utilisez un logiciel de gestion de multimédia, tel que iTunes, Winamp, ou Windows Media Player, consultez leur documentation afin d'obtenir des informations.

Transfert avec Microsoft Windows

1. Ouvrez la fenêtre de l'explorateur de fichiers. Localisez les fichiers que vous souhaitez transférer depuis votre ordinateur. Sélectionnez les fichiers/dossiers avec la souris et appuyez sur la combinaison de touches CTRL-C (copier) de votre clavier.
2. Double-cliquez sur l'icône « Poste de travail » de votre bureau et double-cliquez sur l'icône qui représente votre lecteur (ex. MP152IE / Disque amovible). L'ordinateur va afficher tous les fichiers et dossiers actuellement stockés dans le lecteur.
3. Appuyez sur la combinaison de touches CTRL-V (coller) de votre clavier afin de transférer les fichiers que vous avez sélectionnés à l'Étape 1 vers le lecteur.

Transfert avec Macintosh OS X

1. Ouvrez une fenêtre du Finder. Localisez les fichiers que vous souhaitez transférer depuis votre ordinateur. Sélectionnez les fichiers/dossiers avec la souris et appuyez sur la combinaison de touches APPLE-C (copier) de votre clavier.
2. Cliquez sur l'icône Disque amovible située à gauche de la fenêtre du Finder. L'ordinateur va afficher tous les fichiers et dossiers actuellement stockés dans le lecteur.
3. Appuyez sur la combinaison de touches APPLE-V (coller) de votre clavier afin de transférer les fichiers que vous avez sélectionnés à l'Etape 1 vers le lecteur.

Déconnexion d'un ordinateur

Pour éviter toute perte de données ou toute corruption du fichier/micrologiciel, débranchez le lecteur comme indiqué ci-dessous ou selon votre système d'exploitation spécifique.

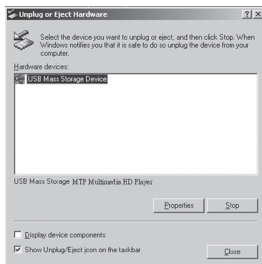
Microsoft Windows

1. Double-cliquez sur la flèche verte dans la barre des tâches, située dans le coin inférieur droit de l'écran de l'ordinateur (Retirer le périphérique en toute sécurité).



2. Retirer le périphérique en toute sécurité move Hardware:

Sélectionnez « Périphérique de stockage de masse USB » dans la liste qui apparaît et cliquez ensuite sur « Arrêter ».



Arrêt d'un périphérique matériel : Sélectionnez « Périphérique de stockage de masse USB » dans la liste qui apparaît et cliquez ensuite sur « OK ».

3. Lorsque la fenêtre « Le matériel peut être retiré en toute sécurité » apparaît, cliquez sur le bouton OK et débranchez le câble USB du lecteur et de votre ordinateur.

Macintosh OS X

1. Sur le côté gauche de la fenêtre du Finder, identifiez l'icône du Disque amovible approprié.



2. Cliquez sur la flèche « Ejecter » située à droite de l'icône du Disque amovible.
3. Débranchez le câble USB du lecteur et de votre ordinateur.

CONVERSION DE VIDÉOS

En ce qui concerne la synchronisation et la conversion de films et de musique, veuillez utiliser le logiciel MPMANAGER fourni sur le CD-ROM.

Ce logiciel peut également être utilisé pour la MISE A JOUR de votre lecteur.

Le manuel MPMANAGER est inclus sur votre CD-ROM.

Si vous rencontrez un problème avec cet appareil, reportez-vous au guide de recherche des pannes ci-dessous.

Le lecteur ne s'allume pas.

- ✦ Vérifiez que le lecteur est complètement chargé. Essayez de charger le lecteur toute une nuit (8 heures).
- ✦ Réinitialisez le lecteur (utilisez un trombone pour appuyer légèrement sur l'orifice de réinitialisation situé à l'arrière du lecteur) et essayez à nouveau.

Les boutons ne fonctionnent pas.

- ✦ Réinitialisez le lecteur (utilisez un trombone pour appuyer légèrement sur l'orifice de réinitialisation situé à l'arrière du lecteur) et essayez à nouveau.

Je ne parviens pas à transférer des fichiers vers le lecteur.

- ✦ Vérifiez que votre ordinateur est sous tension et que le système d'exploitation est pris en charge.
- ✦ Si vous utilisez un câble d'extension USB, vérifiez qu'il est correctement branché au lecteur et au PC, ou essayez d'utiliser un autre câble USB.

RECHERCHE DES PANNES

- ✦ Si vous avez connecté le lecteur via un concentrateur USB, essayez de brancher directement le lecteur à votre ordinateur.
- ✦ Vérifiez que la capacité de mémoire du lecteur n'est pas pleine.

Il n'y a pas de son lors de la lecture.

- ✦ Vérifiez le niveau du volume sonore.
- ✦ Vérifiez que les écouteurs sont correctement branchés au lecteur.

La qualité sonore de la musique est médiocre

- ✦ Essayez de lire le fichier sur votre ordinateur. Si la qualité sonore est encore médiocre, essayez de télécharger à nouveau le fichier ou d'encoder le fichier à nouveau par vous-même.
- ✦ Vérifiez que le débit binaire du fichier n'est pas trop bas. Au plus le débit binaire du fichier est élevé, au plus le son sera de meilleure qualité. Le débit binaire minimum recommandé est de 128 kbits/s pour les fichiers MP3 et de 96 kbits/s pour les fichiers WMA.
- ✦ Essayez de diminuer le volume du lecteur.
- ✦ Vérifiez que les écouteurs sont correctement branchés au lecteur.

Le lecteur ne lit pas mon fichier musical.

- ✦ Vérifiez que le format du fichier est compatible.

RECHERCHE DES PANNES

- ✦ Le fichier est peut-être protégé contre la copie et vous n'avez peut-être pas l'autorisation de lire ce fichier. Si vous pensez qu'il s'agit d'une erreur, contactez le service à partir duquel vous avez téléchargé le fichier.

Les caractères de l'écran LCD sont corrompus ou il existe un problème avec l'écran LCD.

- ✦ Vérifiez que la langue du menu adéquate a été définie.
- ✦ Réinitialisez le lecteur (utilisez un trombone pour appuyer légèrement sur l'orifice de réinitialisation situé à l'arrière du lecteur) et essayez à nouveau.

Dysfonctionnement du lecteur.

- ✦ Réinitialisez le lecteur (utilisez un trombone pour appuyer légèrement sur l'orifice de réinitialisation situé à l'arrière du lecteur) et essayez à nouveau.

SPÉCIFICATIONS

Type d'écran	Ecran LCD full color de 1,5 pouces à 128 x 128
Mémoire	MP152IE FM 2GB: 2Go Flash MP152IE FM 4GB: 4Go Flash MP152IE FM 8GB: 8Go Flash
Prise en charge de formats audio	MP3, WMA
Prise en charge de formats vidéo	MTV : 128 x 128, 25 images/seconde
Prise en charge de formats photo	JPG, BMP
Prise en charge d'informations sur les chansons	ID3, Windows Media
Format d'enregistrement	Encodage IMA-ADPCM
Gamme de fréquence FM	87.5 - 108.0MHz
Interface PC	USB 2.0 (MSC)
Prise en charge Plug and Play	Windows 2000/XP/Vista Macintosh OS X
Sortie audio	3.5mm Stereo (Headphone)
Audio Input	Integrated Microphone
Entrée Audio	Micro intégré
Alimentation électrique	Batterie rechargeable lithium-polymère Chargement USB
Durée de lecture	Musique : 15 heures*

SPÉCIFICATIONS

Dimensions de l'appareil	1.65" x 3.18" x 0.38" (WHD)
--------------------------	-----------------------------

Les spécifications et le manuel sont sous réserve de modifications sans préavis.

** La durée de lecture musicale est une valeur estimée basée sur la lecture d'un MP3 encodé à 128 kbits/s. La durée de lecture réelle peut varier en fonction de la méthode d'encodage utilisée et d'autres facteurs.*

Pour de plus amples informations, veuillez
consulter notre site Web

www.mpmaneurope.com



CE



A pleine puissance, l'écoute
prolongée du baladeur peut
endommager l'oreille de
l'utilisateur