

Sommaire

- P2 Sommaire
- P3 Caractéristiques
- P4 Pièces
- P5 Accessoires
- P6 Panneau LCD
- P7 Fonctionnement
 - 1.Démarrer
 - 2.Lecture
 - 3.Eteindre
 - 4.Fonction Sélection/Recherche de fichier
 - 5.Fonction Contrôle du volume
- P8 Fonctionnement
 - 6.Répétition A↔B
 - 7.Fonction d'Enregistrement vocal
- P9 Fonctionnement
 - 8.Fonction Egaliseur
 - 9.Fonction Répétition
- P10 Fonctionnement
 - 10.Fonction Menu
 - 1)Fonction Mode
- P11 Fonctionnement
 - 2)Ecouter la radio
 - 3)Mode Liste de diffusion
 - 4)Mode Majestic X-EQ
- P12 Fonctionnement
 - 5)Mode Rythme
 - 6)Mode Suppression de fichier
 - 7)Mode Réglage
- P13 Fonctionnement
 - 7)Mode Réglage
- P14 Fonctionnement
 - 8)Mode Affichage
 - 9)Mode Système
- P15 Fonctionnement
 - 12.Encodage direct MP3
- P16 Installation du logiciel
- P17 Branchement à un ordinateur
- P18 Utilisation du gestionnaire (Écran Programme de gestion)
- P19 Utilisation du gestionnaire
 - 1. Icônes du dossier
 - 2. Mise à niveau du micrologiciel
- P20 Avis de sécurité
- P21 Caractéristiques
- P22 Dépannage
- P23 Garantie

Caractéristiques



Revêtement métallique de haute qualité

Un appareil portable doit être durable mais rester de haute technicité. Essayez le revêtement métallique de haute technicité et de haute qualité ainsi que la conception d'image puissante.



Encodage direct

Vous pouvez télécharger des fichiers MP3 directement de votre ordinateur mais également d'autres appareils audio, tels que lecteurs CD, radio FM et lecteurs de cassettes sans passer par un ordinateur.



Capacité tout en un

mpman supporte les fichiers MP3 et WMA, ainsi que la radio FM et l'enregistrement vocal.



Afficheur graphique de 4 lignes

Vous pouvez profiter de logos et jeux vidéo. mpman vous offre un rétro-éclairage bleu saphir de haute qualité et supporte 40 langues différentes.



Avec mpman

Avec une mise à jour du micrologiciel vous pourrez utiliser mpman comme disque amovible. Il affiche également les paroles.



Dossiers illimités

Vous pouvez créer autant de dossiers que la mémoire le permet. Mpman est capable de reconnaître jusqu'à 1500 fichiers musicaux et vous pouvez enregistrer jusqu'à 130 chansons. (Pour 512 Mo)



Majestic X-EQ

Le roi de la qualité sonore ! USER EQ (7 bandes de commande)



Durée de la pile

mpman offre jusqu'à 24 heures de lecture continue.



Accessoires de haute qualité

Mallette de transport, écouteurs, câble d'entrée de ligne, câble USB, CD d'installation du logiciel, pile (taille AA), 1 AE, Manuel de l'utilisateur et courroie de cou



Jeu/Economiseur d'écran

En plus des caractéristiques de base d'un appareil audio numérique, vous pouvez également profiter de jeux et d'économiseurs d'écran.



Fonction d'enregistrement vocal et d'enregistrement de radio FM

Grâce à sa caractéristique de détection d'activité vocale intégrée, mpman est équipé d'une fonction d'enregistrement activé par le son. (Mode de préservation de la mémoire)

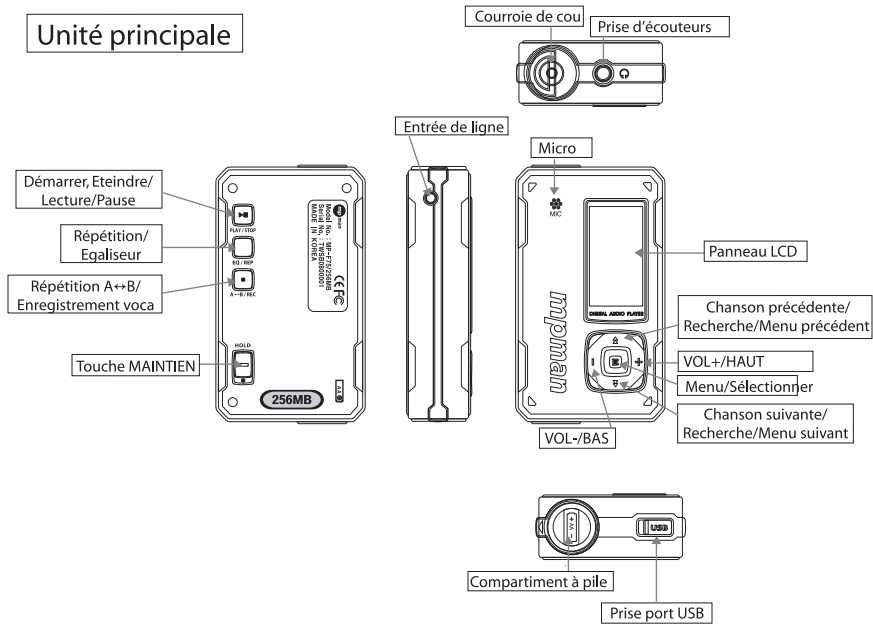


Fonction radio FM

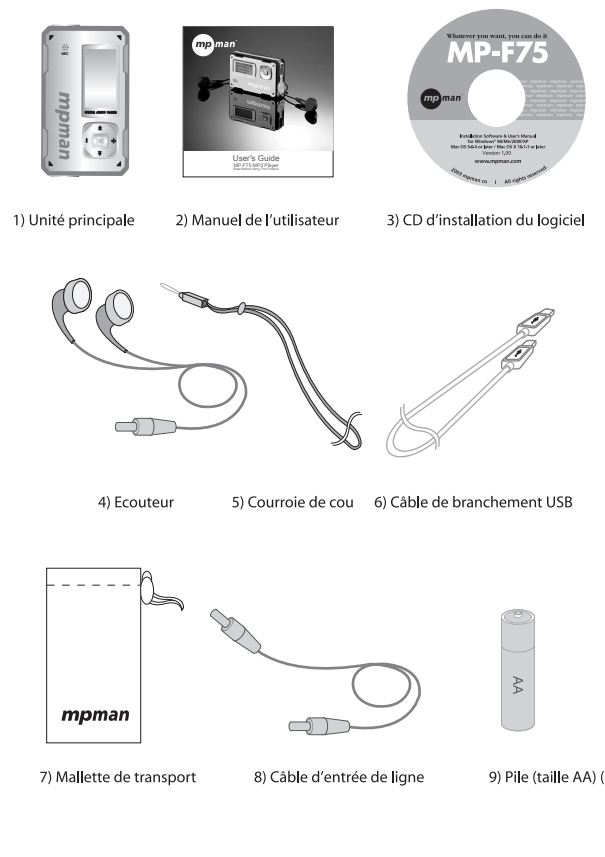
Vous pouvez écouter vos stations FM préférées très facilement grâce aux fonctions de recherche automatique et de préréglage de mémoire de mpman.



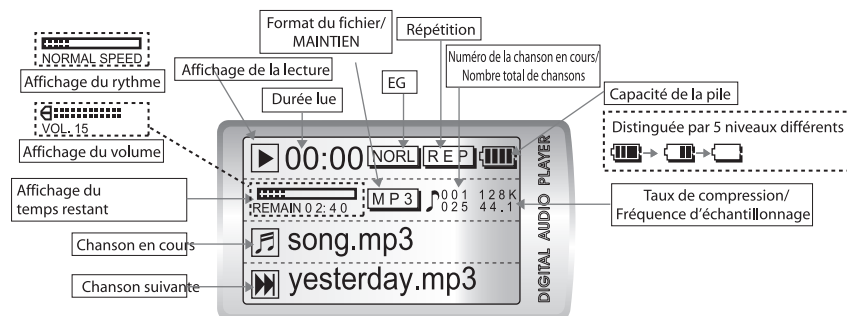
Pièces



Accessoires



Panneau LCD



Fonctionnement

1. Fonction Démarrer et Lecture

-Appuyez sur LECTURE/STOP (▶/■) à l'arrière de l'unité principale et maintenez enfoncée pendant 1 à 2 secondes afin de démarrer l'unité. La lecture commence immédiatement.



Appuyez et maintenez enfoncée pendant 1 à 2 secondes.

2. Fonction Pause

-Au cours de la lecture, appuyez une fois sur LECTURE/STOP pour mettre la lecture en pause et appuyez à nouveau pour reprendre la lecture.



Appuyez rapidement.

3. Fonction Eteindre

-Au cours de la lecture ou de la pause, appuyez sur LECTURE/PAUSE et maintenez-la enfoncée pendant 1 à 2 secondes pour éteindre l'unité. Cependant, l'unité s'éteindra automatiquement si vous n'appuyez sur aucune touche pendant 60 secondes en mode pause ou stop.



Appuyez et maintenez enfoncée pendant 1 à 2 secondes.

4. Fonction Sélection de chanson et Recherche.

-Appuyez rapidement sur FF(▶▶) ou REW(◀◀) pour lire la chanson précédente ou suivante. Cependant, si vous appuyez sur REW avant 5 secondes en lecture, la chanson précédente sera lue et si vous appuyez après 5 secondes en lecture la chanson en cours sera lue depuis le début.



Appuyez rapidement.

-Appuyez sur l'une des touches et maintenez-la enfoncée pour faire reculer ou avancer la chanson en cours lors de la lecture.

5. Fonction Contrôle du volume

-Utilisez les touches VOL+ et VOL- pour régler le volume. Cependant, si vous réglez la touche CHANGE sur «Rythme» dans la fonction menu, ces touches fonctionneront en tant que touches de commande du rythme.



Appuyez rapidement.



Fonctionnement

6. Fonction Répétition A↔B

-Appuyez rapidement sur A↔B pour régler le point de départ de la section que vous souhaitez lire en répétition, puis appuyez à nouveau rapidement pour régler le point final de la section. Pour annuler la lecture en répétition A↔B, appuyez à nouveau rapidement sur la touche.



7. Fonction d'Enregistrement vocal

Pour réaliser un enregistrement, arrêtez la lecture de la chanson en cours ou mettez-la sur pause.

-Pour démarrer l'enregistrement

*Appuyez sur la touche REC et maintenez-la enfoncée pour démarrer l'enregistrement.

*Pour mettre l'enregistrement en pause, appuyez rapidement sur REC. L'enregistrement s'arrête temporairement et (■) (■) s'affiche.

*Pour reprendre l'enregistrement appuyez à nouveau sur REC.

-Pour arrêter l'enregistrement

*Appuyez sur LECTURE/STOP. Le numéro et les informations relatives au fichier d'enregistrement et au fichier enregistrés dans la mémoire.

-Pour lire l'enregistrement

*Sélectionnez le fichier que vous souhaitez lire et appuyez ensuite sur LECTURE/STOP.

Remarque : Pour écouter l'enregistrement, passer en mode enregistrement dans le menu et lisez le fichier.



Fonctionnement

8. Fonction Egaliseur

-Appuyez rapidement sur EG pour sélectionner le réglage que vous souhaitez pour l'égaliseur. (Le réglage change chaque fois que vous appuyez sur la touche : NORMAL → CLASSIQUE → ROCK → JAZZ → POP → DIRECT → Majestic X-EQ)

1. NORMAL : Pour écouter différents types de musique (réglage par défaut)

2. CLASSIQUE : Pour écouter de la musique classique

3. ROCK : Pour écouter du rock

4. JAZZ : Pour écouter du jazz

5. POP : Pour écouter de la musique pop

6. LIVE : Pour écouter de la musique en direct

7. Majestic X-EQ : Pour écouter en utilisant des réglages égaliseur définis par l'utilisateur



9. Fonction Répétition

-Appuyez sur la touche REP et maintenez-la enfoncée pour sélectionner le type de lecture en répétition que vous souhaitez. (Le type de lecture en répétition change de la manière suivante : REPETITION → REPETER TOUT → REPETER UNE SEULE → ALEATOIRE)

1. Répétition : Lit toutes les chansons du dossier sélectionné une fois (réglage par défaut).

2. Répétition Tout : Lit toutes les chansons du dossier en répétition.

3. Répétition une fois : Lit la chanson sélectionnée de manière répétée.

4. Intro : Lit toutes les chansons du dossier sélectionné pendant 10 secondes chacune et dans leur ordre.

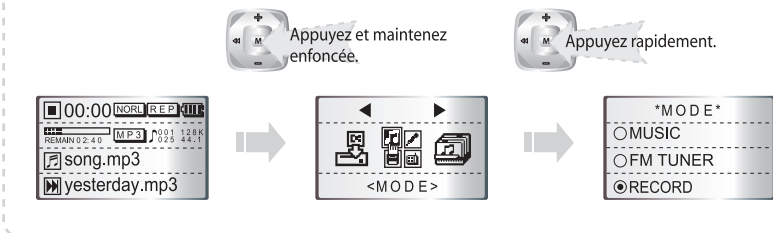
5. Aléatoire : Lit toutes les chansons du dossier sélectionné de manière aléatoire.



Fonctionnement

10. Fonction Menu

- Appuyez sur la touche MENU et maintenez-la enfoncée pour passer de l'écran principal à l'écran du menu.
- Lorsque vous êtes en mode Menu, appuyez rapidement sur la touche pour sélectionner un sous-menu ou une option.



1) Fonction Mode

-En mode Menu, sélectionnez une icône mode pour sélectionner et activer le mode que vous souhaitez.

1. MUSIQUE (réglage par défaut)

Pour lire des fichiers musicaux.

2. TUNER FM

Pour écouter la radio FM.

3. ENREGISTRER

Pour lire des fichiers enregistrés.

4. JEU

Pour jouer à des jeux.

2) Ecouter la radio

1. Réglage du mode de diffusion de la radio

-Dans Mode, sélectionnez "Tuner FM".

2. Syntonisation recherche automatique

-Appuyez rapidement sur FF ou REW afin de syntoniser une station manuellement ou appuyez sur la touche FF ou REW et maintenez-la enfoncée pour une recherche automatique.



Fonctionnement

3. Préréglage des stations

-Sélectionnez la station que vous souhaitez et appuyez sur EQ/REP en la maintenant enfoncée. Utilisez ensuite la touche FF et REW pour sélectionner le numéro de la mémoire que vous souhaitez de 1 à 10 et appuyez à nouveau sur EQ/REP et maintenez-la enfoncée pour enregistrer la station. (Les numéros qui n'ont pas encore été préréglés sont indiqués comme étant "Non utilisés".)

4. Ecouter une station préréglée

-Appuyez rapidement sur EQ/REP et utilisez les touches FF et REW pour sélectionner une station préréglée.

5. Stéréo FM et réglage du mode

-En mode RADIO FM, appuyez sur MENU(M) et maintenez-la enfoncée pour régler sur Stéréo et Débit binaire pour l'enregistrement.

6. Enregistrer des diffusions radio

-La méthode est identique que pour la fonction d'Enregistrement vocal.

Remarque : il se peut que la réception ne soit pas de bonne qualité dans une zone où le signal est faible..

3) Mode Liste de diffusion

-En mode Menu, sélectionnez l'icône liste de diffusion pour afficher une liste de chansons et de fichiers enregistrés. Sélectionnez une chanson ou un fichier que vous souhaitez lire et appuyez ensuite rapidement sur MENU(M) pour démarrer la lecture.

1. MUSIQUE :

Affiche une liste de chansons dans un dossier.

2. ENREGISTRER

Affiche une liste de tous les fichiers enregistrés.

3. IMAGE

Le fichier image sélectionné sera utilisé sur l'affichage durant le démarrage. Vous pouvez également régler la fonction économiseur d'écran au niveau de l'option Mode affichage de l'économiseur d'écran.

Remarque : Lorsque vous sélectionnez un menu dans la liste de diffusion, le fichier musical en cours de lecture s'arrête.

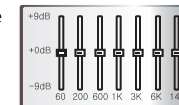
4) Mode Majestic X-EQ

-En mode Menu, sélectionnez l'icône X-EQ pour configurer les 7 niveaux de

bandes de fréquence par un réglage fin de la fréquence basse et haute.

Chacun des 7 niveaux de bandes de fréquence peut être réglé entre

-9dB et +9dB par palier de 3dB. (0,06, 0,2, 0,6, 1, 3, 6, 14KHz)

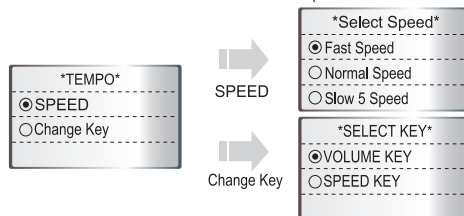


Fonctionnement

5) Mode Rythme

- En mode Menu, sélectionnez l'icône de vitesse pour régler la vitesse de la chanson ou du fichier que vous souhaitez. Vous pouvez régler les touches de contrôle du volume afin qu'elles fonctionnent comme des touches de contrôle de la vitesse.

1. VITESSE : Vous pouvez modifier la vitesse dans une gamme allant de Lent 5 à Rapide. (Réglage par défaut : Normal) (Lent1, Lent 2, Lent3, Lent4, Lent 5, Normal et Rapide)
2. Changer une touche : Vous pouvez changer la fonction des touches de contrôle du volume, changer entre le contrôle du volume et de la vitesse. (Par défaut : TOUCHE VOLUME)



6) Mode Suppression de fichier

- En mode Menu, sélectionnez l'icône de suppression de fichier pour supprimer le fichier sélectionné.

1. Supprimer un : Permet de supprimer un fichier à la fois.
2. Supprimer tout : Permet de supprimer tous les fichiers à la fois.

Remarque : Supprimez toujours les fichiers en mode stop.

7) Mode Réglage

- En mode Menu, sélectionnez l'icône de réglage pour configurer les préférences.

1. Encodage direct : Sélectionnez la qualité d'enregistrement que vous souhaitez.
 - 1) Niveau (Réglage par défaut : Moyen)
 - *Niveau élevé : donne un léger bruit entre les pistes
 - *Niveau moyen : donne un bruit moyen entre les pistes
 - *Niveau faible : donne relativement beaucoup de bruit entre les pistes
 - 2) Débit binaire (Réglage par défaut : 128Kbps)
 - *32, 40, 48, 56, 64, 80, 96, 112, 160, 192, 224, 256Kbps
 - *256Kbps (pour 48KHz)



Fonctionnement

- 3) Fréquence d'échantillonnage (Réglage par défaut : 44.1Kbps)

*32, 44.1, 48KHz

- 4) Option Enregistrer (Par défaut : SYNC OFF)

*SYNC ON : Permet de séparer toutes les chansons qui proviennent d'un appareil externe et de les enregistrer chacune comme fichier individuel.

*SYNC UNE : Permet de n'enregistrer que la première chanson qui provient d'un appareil externe et d'arrêter automatiquement l'enregistrement.

*SYNC OFF : Permet d'enregistrer toutes les chansons qui proviennent d'un appareil externe dans un fichier unique.

2. Enregistrement vocal

1) Détection d'activité vocale : Sélectionnez la qualité d'enregistrement souhaitée lors de l'enregistrement vocal. (Réglage par défaut : OFF)

*ON : Mode d'enregistrement en préservation de la mémoire qui arrête l'enregistrement lorsque le son passe sous le niveau d'enregistrement.

*OFF : Mode d'enregistrement régulier qui poursuit l'enregistrement même lorsqu'il n'y a pas de son.

- 2) Débit binaire (Réglage par défaut : 128Kbps)

*32, 40, 48, 56, 64, 80, 96, 112, 160, 192, 224, 256Kbps

*256Kbps (pour 48KHz)

- 3) Fréquence d'échantillonnage (Réglage par défaut : 44.1Kbps)

*32, 44.1, 48KHz

3. Enregistrement FM : Sélectionnez la qualité d'enregistrement souhaitée lors de l'enregistrement en radio FM.

1) Débit binaire (Réglage par défaut : 128Kbps)

*32, 40, 48, 56, 64, 80, 96, 112, 128, 160, 192, 224, 256Kbps

*256Kbps (pour 48KHz)

- 2) Fréquence d'échantillonnage (Réglage par défaut : 44.1Kbps)

*32, 44.1, 48KHz

4. Bande FM

*Corée/Japon

*Etats Unis/Europe

5. Sommeil : Permet d'éteindre l'unité lorsque la durée réglée s'est écoulée.

*10, 20, ~80 minutes, OFF (Par défaut)

6. Fondu :

Permet d'éviter un volume élevé soudain lorsque vous démarrez l'unité et d'augmenter le volume de manière graduelle.

*ON (Réglage par défaut)

*OFF

7. Source ENR : Règle la source d'enregistrement.

*MIC (Réglage par défaut)

*Entrée de ligne



Fonctionnement

8) Mode Affichage

- En mode Menu, sélectionnez l'icône d'affichage pour régler les options d'affichage que vous souhaitez.

- Affichage principal : Permet d'afficher l'écran LCD principal :
 - *Chanson suivante (Réglage par défaut)
 - *Dossier
- Economiseur d'écran : Vous pouvez effectuer le réglage de manière à afficher l'image sélectionnée. (Réglage par défaut : OFF) (OFF, 5, 10, 15, 20, 25, 30)
- Rétro-éclairage : Vous pouvez régler la durée de rétro-éclairage que vous souhaitez. (Réglage par défaut : 5 secondes) (OFF, 5, 10, 15, 20, 25, ON)
- Fichier/Étiquette : Vous pouvez configurer le nom du fichier et l'information de l'étiquette ID3.
 - *Nom du fichier : Permet d'afficher le nom du fichier. (Réglage par défaut)
 - *Étiquette ID3 : Permet d'afficher l'information de l'étiquette ID3. (Supporte ID3 V1, ID3 V2 2.0 et ID3 V2 3.0)
- Contraste LCD : Vous pouvez régler le niveau de luminosité de l'écran LCD. (Réglage par défaut : 4)
- Vitesse de défilement : Vous pouvez régler la vitesse de défilement que vous souhaitez. (Réglage par défaut : x1) (x1, x2, x4, OFF)
- Langue : Vous pouvez régler la langue d'affichage que vous souhaitez. (Réglage par défaut : Coréen)
 - *Coréen
 - *Anglais
 - *Japonais
 - *Chinois (S)
 - *Chinois (T)

9) Mode Système

- En mode Menu, sélectionnez l'icône système pour utiliser les fonctions liées au système.

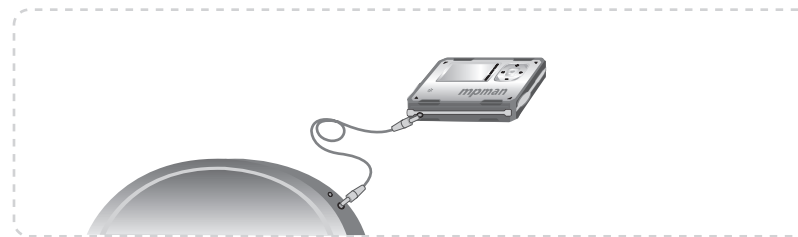
- Réglage par défaut : Permet d'initialiser le système.
- Format de la mémoire : Vous pouvez initialiser le système et toutes les données de la mémoire.
- Info relatives au micrologiciel : Vous pouvez vérifier la version du micrologiciel.
- Info relatives à la mémoire : Affiche la taille de mémoire utilisée, la taille de mémoire disponible et la taille totale de la mémoire.



Fonctionnement

11. Encodage direct MP3

- Utilisez le câble d'entrée de ligne pour brancher la sortie d'un appareil audio externe sur l'entrée de l'unité principale.



- Appuyez sur la touche A ↔ B/REC et maintenez-la enfoncée pour démarrer l'encodage MP3.
- Pour arrêter l'encodage durant l'enregistrement, appuyez sur LECTURE/STOP.

Remarque : Appuyez sur la touche A ↔ B/REC pour mettre l'encodage sur pause et appuyez à nouveau dessus pour reprendre.

- * Vous pouvez configurer le débit binaire et la fréquence d'échantillonnage.
- * Vous ne pouvez pas effectuer d'encodage si le niveau de la pile est bas.
- * Assurez-vous de régler le volume de l'appareil audio externe avant d'effectuer l'encodage. (Si le volume est trop élevé, l'encodage risque d'être de mauvaise qualité.)



Installation du logiciel

Configuration du système :

Processeur 113 MHz Intel Pentium ou supérieur

Lecteur de CD-ROM

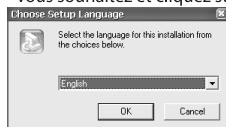
Port USB

20 Mo d'espace disque disponible

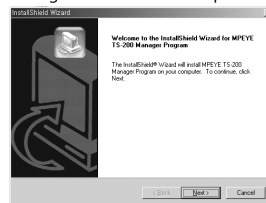
Windows 98 SE, ME., 2000 (Pro) ou XP (Pro)

Lorsque vous placez le CD d'installation du logiciel dans le lecteur CD de votre ordinateur, l'installation démarre automatiquement. Suivez les instructions qui s'affichent à l'écran.

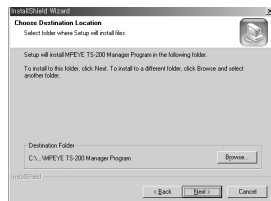
1. Sélectionnez la langue d'installation que vous souhaitez et cliquez sur OK.



2. L'assistant d'installation vous guidera tout au long de l'installation. Cliquez sur Suivant.



3. A l'écran Choisir l'emplacement de destination, cliquez sur Suivant pour accepter le chemin du dossier de destination affiché ou cliquez sur Parcourir et sélectionnez un chemin différent, cliquez sur OK et sur Suivant.



4. Cliquez sur Terminer à l'écran Assistant d'installation terminé.

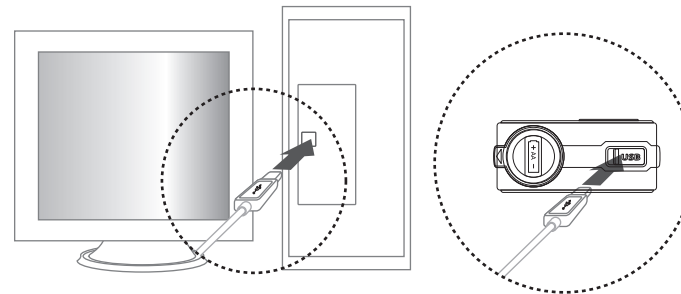


Branchement à un ordinateur

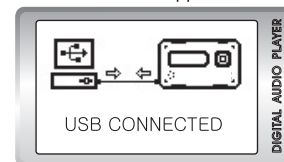
1. Branchez une extrémité du câble USB sur le port USB de votre ordinateur.
2. En mode stop, branchez l'autre extrémité du câble USB sur l'unité principale.

Attention :

Le branchement n'est possible que si l'unité principale est allumée.

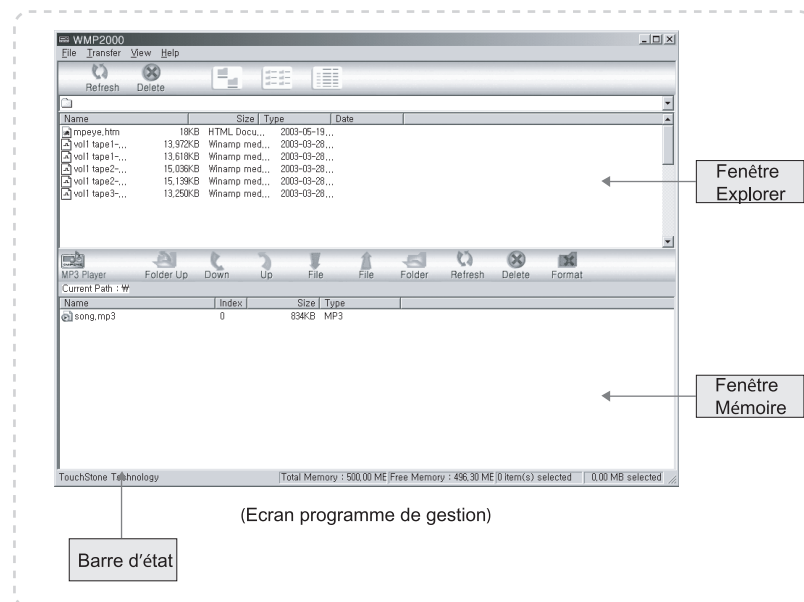


3. "USB BRANCHE" apparaît sur l'écran LCD de l'unité principale.



Remarque : Lorsque le lecteur USB est connecté, vous pouvez vérifier l'état de connexion du contrôleur USB dans Panneau de configuration>Système>Matériel>Gestionnaire de périphérique.

Utilisation du gestionnaire



Utilisation du gestionnaire

1. Icônes du dossier

- * Déplacer le fichier vers le bas : Permet de déplacer le fichier sélectionné d'une position vers le bas dans la liste.
- * Déplacer le fichier vers le haut : Permet de déplacer le fichier sélectionné d'une position vers le haut dans la liste.
- * Télécharger : Vous permet de télécharger des fichiers directement sur l'unité principale.
- * Téléchargement vers le serveur : Vous permet de télécharger des fichiers de l'unité principale à votre ordinateur.
- * Supprimer : Permet de supprimer les fichiers sélectionnés sur l'unité principale.
- * Format : Permet d'effacer toutes les données de la mémoire de l'unité principale.
- * Actualiser : Permet d'actualiser la liste des fichiers et dossiers actuellement affichés sur l'écran.

Attention :

- * Vous ne pouvez pas télécharger de fichiers audio MP3, WMA et ASF pour des questions de droits d'auteur.
- * Les fichiers pouvant être téléchargés sont limités aux fichiers créés avec l'unité (c'est-à-dire des fichiers enregistrés) et aux fichiers de données.

2. Mise à niveau du micrologiciel

1. Téléchargez la dernière version du micrologiciel et décompressez-le.
2. Lancez le Programme de gestion.
3. Branchez le câble USB de l'unité et cliquez sur "Mise à niveau du micrologiciel" dans la barre de menu.
4. Localisez le fichier de mise à niveau dans la fenêtre Mise à niveau et cliquez sur Ouvrir. La fenêtre de progression de mise à niveau du micrologiciel s'ouvre.
5. Une fois que le processus de mise à niveau du micrologiciel est terminé, le Gestionnaire se ferme automatiquement.
6. Retirez le câble USB, éteignez l'unité principale et rallumez-la.

Attention : Lorsque vous mettez le micrologiciel à niveau, "pile restante" doit indiquer au moins trois cases.



Remarques relatives à la sécurité

1. Ne soumettez pas le produit à un choc mécanique extrême.
2. Retirez la pile de l'unité lorsque vous n'utilisez pas le produit pendant une longue période.
(La pile risque de couler.)
3. Débranchez toujours le câble USB de l'ordinateur après l'avoir utilisé pour télécharger.
4. Évitez les endroits poussiéreux, humides, électromagnétiques, exposés au soleil et chauds.
5. Tenez éloigné des endroits ou objets susceptibles de créer de l'électricité statique.
6. Ne jamais démonter, modifier ou réparer le produit vous-même. Cela annulerait la garantie.
7. N'écoutez pas à un volume élevé pendant une longue période, cela peut engendrer des dommages auditifs permanents.
8. Ne portez pas de casque ni d'écouteurs lorsque vous conduisez un véhicule à moteur ou êtes en vélo.
9. Ne portez pas de casque ni d'écouteurs avec le volume élevé lorsque vous marchez dans la rue ou traversez.

Caractéristiques

Désignation du modèle	MP-F75
Capacité de la mémoire	Mémoire interne de 128/256/512 Mo
Tension	CC 1,5V
Source d'alimentation	Pile alcaline AA x1
LCD	FSTN LCD 4 lignes de points 128x64, 64 caractères anglais
Dimensions	43x70x18 mm
Poids	42g (sans la pile)
Matériel de transport	Aluminium, PC+ABS (Plastique)
Taux de transfert de données	6,4 Mbps
Durée d'enregistrement vocal	144 heures (pour 512Mo), 72 heures (pour 256Mo), 36 heures (pour 128Mo)
Signal au taux de bruit :	90dB
Sortie écouteurs	Supérieur 16mW (D : 8mW, G : 8mW)
Fréquence de sortie	0Hz ~ 20KHz
Gamme de fréquences FM	87,5MHz ~ 108MHz

Dépannage

*Veuillez vérifier ce qui suit avant de contacter le centre de service.

Ne démarre pas..

- *Assurez-vous que l'alimentation de la pile est suffisante.
- *Assurez-vous que les piles sont placées et que la polarité a été respectée (+ et -).
- *Assurez-vous que l'interrupteur MAINTIEN n'est pas placé sur "Verrouillé".

Les touches ne répondent pas.

- *Assurez-vous que l'interrupteur MAINTIEN n'est pas placé sur "Verrouillé".

Il n'y a pas de son du tout ou on n'entend que des parasites.

- *Assurez-vous que le niveau du volume n'est pas sur "0".
- *Assurez-vous que la prise des écouteurs est bien branchée.
- *Si vous entendez du son uniquement d'un côté, vérifiez les écouteurs.
- *Assurez-vous que le fichier musical n'est pas endommagé.

On entend des parasites en écoutant la radio ou il n'y a pas de syntonisation sur la station souhaitée.

- *Changez l'orientation de l'unité et des écouteurs.
- *Faites fonctionner l'unité en l'éloignant d'autres équipements électriques.
- *Les écouteurs fonctionnent comme une antenne radio. Il se peut alors que vous ne puissiez pas écouter la radio sans brancher les écouteurs.

Impossible de brancher sur un ordinateur ou de télécharger des fichiers MP3.

- *Assurez-vous que vous avez bien installé le Programme de gestion fourni.
- *Assurez-vous que l'unité est allumée.
- *Lorsque vous téléchargez des fichiers, 'pile restante' doit indiquer au moins deux cases.



Conditions de la garantie

Qui est couvert

Cette garantie couvre le premier propriétaire client de ce produit MPMan et n'est pas transférable.

Qu'est ce qui est couvert et combien de temps

Cette garantie couvre le cout du remplacement de pieces internes de fonctionnement et le service/main d'oeuvre necessaire a la reparation ou au remplacement de ces pieces. Chaque produit MPMan est garanti 12 mois pieces et main d'oeuvre, a partir de la date d'achat, definie comme suit :

- (1) Preuve d'achat d'origine du client,
- (2) premier contrat d'achat location, ou
- (3) Premier contrat de location vente (la "Periode de garantie").

La main d'œuvre et les pieces de remplacement fournies durant la periode de garantie sont couvertes uniquement durant la periode restante de la periode de garantie initiale.

L'administrateur de garantie MPMan.com, Inc. et les distributeurs MPMan ne sont tenus a aucun service sous cette garantie si des pieces de remplacement autres que des pieces d'origine du fabricant sont utilisees pour la reparation de votre produit MPMan .

Autre couverture de la garantie

L'utilisation commerciale, industrielle ou educative beneficie d'une garantie identique a celle specifiee dans ce document.



Conditions de la garantie

Quelles sont les exceptions

Cette garantie ne couvre pas :

- (1) Les dommages causes par une mauvaise utilisation, une negligence ou un accident, les catastrophes naturelles ou les cas de force majeure ;
- (2) Les elements constitutifs de l'assemblage, les pieces decoratives, les boutons ou les touches ;
- (3) un produit MPMan ayant ete modifie de maniere electronique ou mecanique de quelque facon que ce soit ou incorpore a d'autres produits ;
- (4) service de reglage d'installation et de configuration ; ou
- (5) instructions utilisateur. Votre manuel de l'utilisateur fourni des informations relatives aux instructions de fonctionnement et aux commandes utilisateur. Pour plus d'informations, contactez votre revendeur MPMan agree.

Cette garantie limitee exclusive exclu tous les dommages consecutifs et indirects. Certains etats n'autorisent pas l'exclusion des dommages consecutifs et indirects, il se peut donc que l'exclusion mentionnee ci-dessus ne s'applique pas dans votre cas.

TOUTES LES GARANTIES IMPLICITES, Y COMPRIS LES GARANTIES IMPLICITES RELATIVES A LA QUALITE MARCHANDE ET A L'APTITUDE POUR UNE UTILISATION PARTICULIERE, SONT LIMITEES DANS LE TEMPS A LA DUREE DE CETTE GARANTIE.

Certains etats n'autorisent pas les limitations relatives a la duree de validite d'une garantie implicite, il se peut donc que la limitation mentionnee ci-dessus ne s'applique pas dans votre cas.

Cette garantie limitee exclusive vous confere un droit legal particulier, selon les etats il se peut que vous ayez egalement d'autres droits.

Lire avant l'utilisation de ce produit.

