



Manuel d'utilisation



Photo non contractuelle

D-JIX[®] M360

Sommaire

Précautions d'emploi _____	3
Présentation de l'appareil _____	4
Contenu de l'emballage _____	4
Caractéristiques _____	4
Schémas et fonctions _____	5
Fonctions basiques _____	6
Mise sous ou hors tension de l'appareil _____	6
Charge _____	6
Organisation du Menu Principal _____	7
Utilisation en unité de stockage de masse (UMS) _____	8
Echanger des fichiers _____	9
Déconnecter le lecteur _____	10
Mode musique _____	11
Aller au mode musique _____	11
Aller au mode musique, présentation de la D-JIX Sélection _____	11
Ajuster le volume _____	12
Avance / Retour Rapide _____	12
Egaliseur _____	12
Mode répétition : _____	13
Mode Image _____	14
Aller au mode Image _____	14
Régler le mode diaporama automatique _____	14
Mode Réglages _____	15
Aller au mode Réglages _____	15
Modifier la langue _____	15
Modifier l'égaliseur _____	15
Personnaliser l'égaliseur _____	16
Mode de Répétition _____	16
Affichage : _____	17
Minuteur _____	17
La réinstallation du système: _____	18

Mode enregistrement _____	21
Fonction Dictaphone _____	21
Mode E-Book(Texte) _____	22
Aller au mode Texte _____	22
Lire un fichier texte _____	22
Lancer la lecture en mode Diaporama _____	22
Sauvegarder/charger un signet _____	22
Mode Radio FM (selon modèle) _____	23
Mode Navigation _____	25
Aller au mode Explorer _____	25
Suppression d'un fichier _____	25
Mode Vidéo _____	26
Introduction _____	26
Mode Vidéo _____	26
AVIConverter (selon modèle) _____	27
DJIX MEDIA LE _____	33
Installation du logiciel D-JIX Media _____	34
Installation manuelle depuis le baladeur D-JIX _____	34
Installation depuis le CD _____	34
Enregistrement du logiciel _____	34
Connecter le baladeur D-JIX _____	35
Spécifications _____	36
Notice de dépannage et de maintenance _____	37
SAV et garantie _____	39
Assistance téléphonique _____	39
Champ d'application de la garantie : _____	39

Précautions d'emploi

Merci de lire ces précautions avant le premier usage de l'appareil. Tout problème survenant alors que l'utilisateur n'a pas lu au préalable ces précautions ne relèvera pas de la responsabilité de **D-JIX®**.

- Ne pas utiliser l'appareil pour d'autres fonctions que celles décrites dans le manuel.
 - Ne pas faire subir à l'appareil de chocs violents ou de secousses violentes, sous peine de lui causer de sérieux dysfonctionnements.
 - Ne pas utiliser, ou placer, l'appareil dans des lieux trop chauds, trop humides, ou fortement magnétiques.
 - Ne pas mouiller l'appareil. Ceci pourrait causer de graves pannes irréversibles. Si par mégarde, l'appareil est mouillé, la sécher avec une serviette sèche, et contacter le service après vente.
 - Lorsque des matériaux se trouvent sur l'appareil, l'essuyer avec une serviette ou un vêtement doux. Ne pas nettoyer l'appareil avec des solvants inflammables tels que l'alcool, le benzène, des diluants, etc.
 - Ne pas démonter et remonter l'appareil par vous-même ; dans le cas contraire, la garantie ne pourrait plus s'appliquer à l'appareil.
 - Ne pas débrancher les écouteurs ou les câbles en tirant sur le fil. Ceci pourrait causer une rupture interne au niveau du fil.
 - Ne pas secouer l'appareil ou lui infliger des chocs, alors qu'il est connecté à un ordinateur.
 - Recharger les batteries au maximum.
 - En cas de pertes de données sauvegardées dans l'appareil, dues à une erreur de manipulation de l'utilisateur, ou à une panne de l'appareil, ne pourra pas être tenu pour responsable, et n'aura pas à compenser les pertes occasionnées.
- **A pleine puissance, l'écoute prolongée du baladeur peut endommager l'oreille de l'utilisateur**
 - **L'écoute prolongée à pleine puissance peut engendrer des pertes auditives, de ce fait nous conseillons une écoute au volume par défaut, c'est-à-dire à la moitié de la puissance.**
 - **Attention, pour prévenir d'éventuels dommages auditifs, n'utilisez pas n'importe quels casques, ni écouteurs, avec cet appareil, car ceux-ci doivent répondre à certaines caractéristiques de compatibilité.**
 - **Nous vous conseillons de contacter notre hotline ou de vous rendre sur notre site, au www.djix.fr pour de plus amples informations.**
 - Ne pas utiliser les écouteurs pendant que vous conduisez.
 - Eviter de régler les écouteurs à un niveau de volume élevé lorsque vous marchez dans la rue.
 - Température d'utilisation : 0-40°C



Ce logo apposé sur le produit signifie qu'il s'agit d'un appareil dont le traitement en tant que déchets d'équipements électriques et électroniques (DEEE). La présence de substances dangereuses dans les équipements électriques et électroniques peut avoir des effets potentiels sur l'environnement et la santé humaine dans le cycle de retraitement de ce produit. Ainsi, lors de la fin de vie de cet appareil, celui-ci ne doit pas être débarrassé avec les déchets Municipaux non triés. En tant que consommateur final, votre rôle est primordial dans le cycle de réutilisation, de recyclage et les autres formes de valorisation de cet équipement électrique et électronique. Des systèmes de reprise et de collecte sont mis à votre disposition par les collectivités locales (Déchetteries) et les distributeurs. Vous avez l'obligation d'utiliser les systèmes de collecte sélective mise à votre disposition.

Présentation de l'appareil

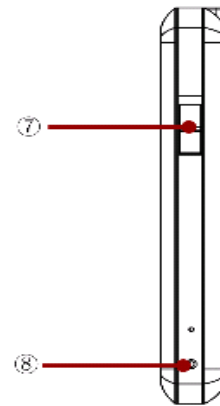
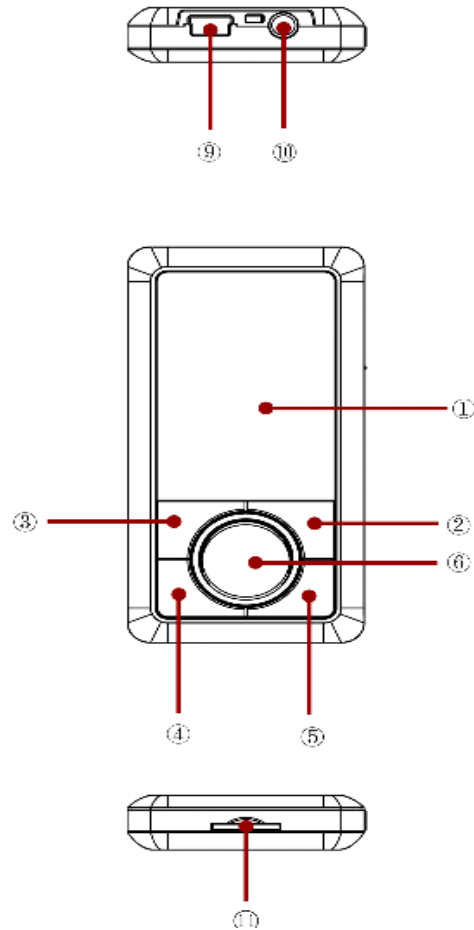
Contenu de l'emballage

- **Un appareil**
- **Des écouteurs**
- **Un câble de connexion USB**
- **Un Cd d'installation + D-JIX media Light Edition LE (Selon modèle, voir l'aide du logiciel pour le mode d'utilisation)**
- **Un manuel d'utilisateur**

Caractéristiques

- Lecture MP3 / WMA/WAV
- Ecran TFT 1,8 pouces (4,57cm)
- Enregistrement dictaphone haute qualité (micro intégré)
- Lecture de fichiers vidéo
- Formats supportés :
 - Image : Jpg
 - Audio : MP3 / WMA / WAV (seulement les fichiers d'enregistrement)
 - Vidéo : AVI, logiciel d'encodage fourni
- Mémoire Flash : capacité variable de 1Go/2Go/4Go/8Go selon modèle, voir sur l'unité.
- Port de carte Micro SD (jusqu'à 2Go)
- Périphérique de stockage USB
- Affichage des étiquettes ID3 (titre, artiste et album du fichier musical écouté)
- Plusieurs égaliseurs différents.
- Mode répétitions
- Charge par branchement USB
- Batterie rechargeable intégrée Lithium-ion
- Exploration par dossiers
- USB 2.0



Schémas et fonctions



1. Ecran LCD
2. Play/Pause
3. Sélection réglage volume
4. Précédent / Retour rapide / Diminuer le volume
5. Suivant / Avance rapide / Augmenter le son
6. Menu
7. Marche / Arrêt
8. Microphone
9. Interface USB
10. Sortie écouteurs
11. Carte Micro SD

Fonctions basiques

Mise sous ou hors tension de l'appareil

1. Sous tension : Positionner le bouton latéral sur la position « ON » Appuyer sur la touche «  » (environ 5 secondes), pour allumer l'appareil. L'appareil affiche alors le menu principal.
2. Hors tension : Appuyer sur la touche «  » (à peu près 5 secondes) pour éteindre l'appareil et/ou positionner le bouton latéral gauche sur la position « OFF ».

Note : Vérifiez bien que l'interrupteur marche/arrêt est bien sur la position marche, avant l'utilisation.

Charge

Quand l'indicateur de batterie de l'écran LCD affiche , vous devez charger l'appareil au plus vite.

Vous pouvez charger l'appareil par l'intermédiaire du connecteur USB, que celui-ci soit allumé ou éteint n'a pas d'importance.

Note : Le temps de charge ne doit pas dépasser 3 heures. Il est recommandé d'éteindre l'appareil avant de le charger.

Boutons et fonctions

Vol : Volume

▶▶ : Suivant/ Avance rapide/ Déplacement dans un menu/ Augmenter le volume (après un appui sur la touche « Vol »)

◀◀ : Précédent/ retour rapide/ déplacement dans un menu/ Diminuer le volume (après un appui sur la touche « Vol »)

M : Accéder au menu/revenir au menu principal (appui long)/ Mémoriser un enregistrement / Revenir au dossier précédent

>|| : Lecture/ pause/ lancement ou arrêt d'un enregistrement

Remarque :

Toute utilisation du lecteur est impossible lorsque l'appareil est hors tension (Interrupteur latéral sur OFF).

Organisation du Menu Principal

Depuis tous les modes, appuyer longtemps (environ 4 secondes) sur la touche « **M** », pour afficher le menu principal.

Les modes disponibles dans le menu principal sont indiqués sur les captures d'écran du lecteur DJIX ci-dessous :



Musique



Vidéo



Radio FM



Image



Texte



Enregistrement



Explorer



Réglage

Utilisation en unité de stockage de masse (UMS)

Le lecteur DJIX est aussi un périphérique amovible. Un driver de clé USB (appelé également UMSS) est nécessaire pour qu'il soit détecté par le Windows 98.


Windows 2000 et version supérieure (XP, XP SP2, Windows 7..) :

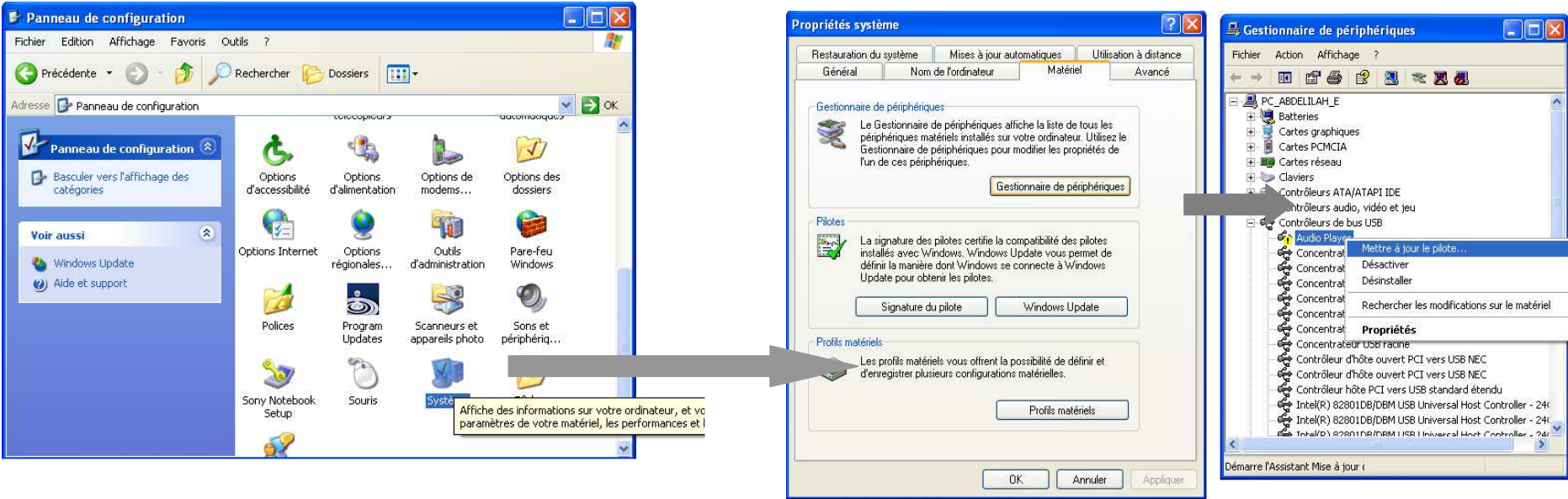
Le lecteur DJIX est automatiquement reconnu sous Windows 2000 et versions supérieures.

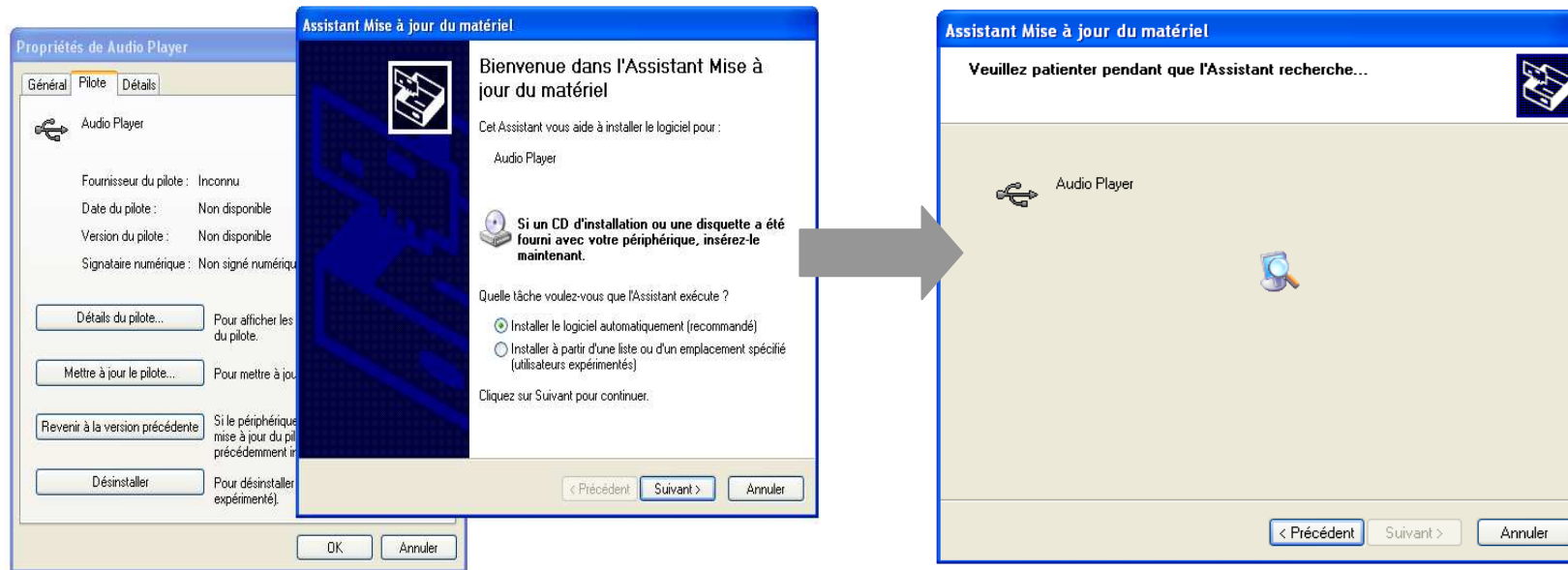
Note :

Quand vous branchez le lecteur DJIX, vérifiez s'il est bien reconnu par votre système :

Dans le cas où votre système est un Windows XP, allez dans Démarrer → Panneau de configuration → Système → Gestionnaire de périphérique

→ Connecteur de bus USB → double cliquer sur le nom du contrôleur indiqué avec  → suivez les étapes du chapitre « Mettre à jour le pilote »





Une fois le pilote est trouvé, cliquez sur suivant puis terminer.

Echanger des fichiers

Branchez le lecteur à l'ordinateur en respectant le mécanisme de sortie de prise USB expliqué précédemment, s'il est reconnu, il apparaît en tant que :
« Disque amovible » dans le **« poste de travail »**.


Dans « poste de travail » double-cliquer sur le lecteur pour visionner les données à l'intérieur (voir capture d'écran sur la page suivante).
 Le transfert de fichier s'opère comme si votre lecteur était un dossier de votre ordinateur.

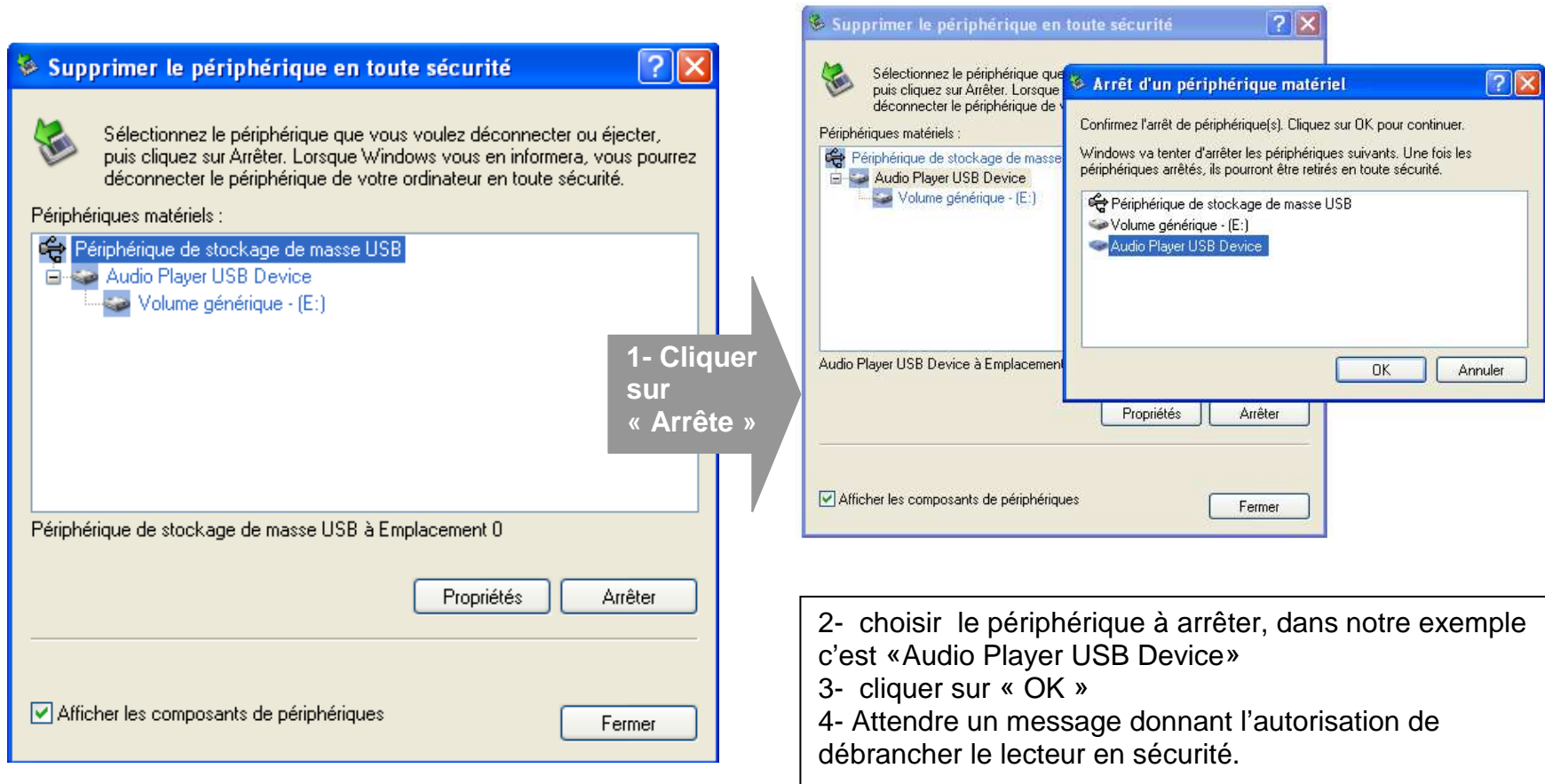
Note :

*Ne pas supprimer les dossiers ni les fichiers qui y sont par défaut :
 Ne pas débrancher le lecteur pendant un transfert de fichiers. Ceci pourrait abîmer le logiciel d'exploitation et entraîner une panne grave de l'appareil.*

Déconnecter le lecteur

Eviter de débrancher brusquement le lecteur.

Double-cliquer sur l'icône  située en bas à droite de votre écran d'ordinateur, dans la barre des tâches, les fenêtres suivantes s'affichent :



1- Cliquer sur « Arrête »

2- choisir le périphérique à arrêter, dans notre exemple c'est «Audio Player USB Device»

3- cliquer sur « OK »

4- Attendre un message donnant l'autorisation de débrancher le lecteur en sécurité.

Mode musique

Note :

Le lecteur supporte les formats suivants: MP3, WMA et WAV. Le DRM (contenu protégé par le droit d'auteur, acheté en ligne) n'est pas pris en compte par le lecteur.

Aller au mode musique

Aller au mode musique, présentation de la D-JIX Sélection

1- Depuis le menu principal :

- Appuyer sur les touches ◀ et ▶ pour vous rendre sur le mode « **Musique** ».
- Appuyer sur la touche « **M** ». Appuyer sur la touche >|| pour mettre en pause / ou reprendre la lecture.
- Appuyer sur la touche « **M** » pour afficher la liste de chansons (ou de dossier) et utiliser ◀ et ▶ pour sélectionner le titre souhaité, appuyer sur la touche « **M** » pour lancer la lecture.
- Maintenez la touche « **M** » enfoncée pour revenir au menu principal.



2- La D-JIX Sélection, **cette fonctionnalité ne traite que les fichiers audio notifiés ID3Tag**, l'accès au mode musique peut prendre un certain temps lorsque vous avez chargé de nouvelles musique à cause de la mise à jour de D-Jix Sélection.

- Depuis le mode **Musique**, appuyer sur les touches ◀ et ▶ pour vous rendre sur « toutes musiques » en appuyant sur le bouton « **M** », ainsi vous pourrez écouter vos musique dans l'ordre d'enregistrement dans le lecteur ou effectuer une lecture aléatoire sur l'ensemble de vos fichiers audio.
- Pour écouter les musiques d'un artiste, appuyer sur les touches ◀ et ▶ pour vous rendre sur l'onglet « **artistes** » en appuyant brièvement sur « **M** », puis choisir l'artiste dans la liste établie par D-Jix Sélection ; la lecture (aléatoire ou non) ne sera effectuée que sur les musiques contenues dans l'onglet de l'auteur.
- Pour écouter les musiques par album, appuyer sur les touches ◀ et ▶ pour vous rendre sur l'onglet « **Album** » en appuyant brièvement sur le bouton « **M** », et choisir l'album en appuyant sur les touches ◀ et ▶ puis appuyer sur « **M** ».
- Pour écouter les musiques par genre musical, appuyer sur les touches ◀ et ▶ pour vous rendre sur l'onglet « **Genre** »

- e. Pour accéder à vos dossiers de musique tels que vous les avez introduits dans le lecteur, appuyez sur les touches **⏪** et **⏩** pour vous rendre sur l'onglet « **Répertoire** »
- f. Pour répertorier vos fichiers audio en tant que « **favoris** », il faut vous sélectionner le fichier désiré, musique, album... puis appuyer longuement sur la touche « **VOL** » une fenêtre « **Ajouter aux favoris** » apparaîtra, puis appuyez sur le bouton « **M** » pour ajouter votre fichier audio dans le fichier « **favoris** »

Ajuster le volume

Le réglage du volume s'effectue en appuyant brièvement sur la touche « **VOL** » du lecteur, et attendre que le niveau de volume affiché en noir s'affiche en rouge, puis appuyer sur la touche **⏩** pour augmenter le volume ou appuyer sur la touche **⏪** pour diminuer le volume.

Avance / Retour Rapide

- Pendant la lecture d'un fichier (musique ou vidéo), appuyer longuement sur les touches **⏩**/**⏪** Pour effectuer une avance ou un retour rapide du titre écouté.

Egaliseur

- a) Pendant la lecture de fichier appuyez longtemps sur « **M** ».
- b) Avec les touches **⏩**/**⏪** sélectionnez le mode « Réglages », puis accéder avec la touche « **M** » au sous menu « Musique » puis « Egaliseur »
- c) Sélectionner l'égaliseur désiré parmi "Normal", "Rock", "Pop", "Classique", "Bass", "Jazz" et "Egal. perso"
- d) Confirmer et valider en appuyant brièvement sur la touche « **M** ».
- e) Pour revenir au menu précédent appuyer longuement sur « **M** ».

Mode répétition :

- Le mode répétition vous permet d'écouter en les pistes jouées...

Pour plus de Réglages concernant ce paramètre, rendez vous au menu « Réglage »/ «Musique »/ «Répétition », accessible à partir du menu principal.

Il sera possible de choisir parmi les différents modes de répétition :

- Une lecture
- Répéter titre
- Dossier une fois
- Tous une fois
- Répéter tout

Mode Image



Note : Les formats des images sont JPG.

Aller au mode Image

Depuis le menu principal :

- 1- Appuyer sur les touches ◀◀ et ▶▶ pour vous rendre sur le mode « **Image** ».
- 2- Appuyer sur la touche « **M** » pour y accéder. Sélectionner « **C :FLASH** » en appuyant brièvement sur la touche « **M** ».
- 3- Utiliser les touches ◀◀ et ▶▶ pour sélectionner l'image (ou la photo) désirée.
- 4- Appuyer brièvement sur la touche « **M** » pour la visionner.
- 5- Maintenir enfoncée la touche « **M** » pour revenir au menu principal.

Note : Appuyer sur les touches ◀◀ et ▶▶ pour faire défiler les images les unes après les autres (pour le mode diaporama voir ci-dessous).

Régler le mode diaporama automatique

Depuis le menu principal, rendez vous au menu « **Réglage** ».

- A l'aide des touches ◀◀ et ▶▶ sélectionnez le paramètre « **Navigation** ».
- Appuyez sur la touche « **M** », sélectionnez le paramètre « **Image** » et appuyez sur « **M** ».
- Sélectionnez à l'aide des touches ◀◀ et ▶▶, le temps de diffusion de chaque diapositive.
- Appuyez sur la touche « **M** » pour valider.
- Appuyez longtemps sur « **M** » pour revenir au menu principal.
- Entrer dans le mode « **Image** » en suivant les étapes (1 à 4) décrites ci-dessus.
- Une fois dans le mode « **Image** » appuyez sur la touche « **M** » pour visionner une photo.
- Appuyez sur la touche >|| pour commencer le diaporama.
- Pour arrêter le diaporama appuyez sur la touche « **M** ».

Mode Réglages

Le menu réglage vous permet de configurer les paramètres de votre appareil.

Aller au mode Réglages

Depuis le menu principal :

Appuyer sur les touches ◀◀ et ▶▶, pour vous rendre dans le mode «**Réglages** ».

Appuyer sur la touche « **M** » pour y accéder.

Appuyer sur les touches ◀◀ et ▶▶, pour surligner le paramètre à régler.

Appuyer sur la touche « **M** » pour y accéder. Sinon pour revenir à la liste des paramètres appuyer sur la touche >||.



Modifier la langue

Depuis le menu « Réglage » :

- Utiliser les touches ◀◀ et ▶▶, pour sélectionner le paramètre « Langues »
- Appuyer sur la touche « **M** » pour y accéder.
- Utiliser les touches ◀◀ et ▶▶, pour choisir la langue désirée.
- Valider le choix avec la touche « **M** ».

Modifier l'égaliseur

Plusieurs égaliseurs prédéfinis sont proposés par l'appareil : Normal - 3D – Rock - Pop - Classique - Jazz - Bass.

- Depuis le menu « réglage » entrer dans le paramètre « Musique » en appuyant sur la touche « **M** ».
- Choisir (en surlignant avec ◀◀ et ▶▶), le paramètre « Egaliseur »
- Choisir l'égaliseur désiré à l'aide des touches ◀◀ et ▶▶, puis valider avec la touche « **M** ».
- Appuyer sur la touche « **M** » pour revenir au menu précédent
- Maintenir enfoncée la touche « **M** » pour revenir au menu principal

Personnaliser l'égaliseur

- a) Depuis le menu « Réglage » entrer dans le paramètre « Musique » en appuyant sur la touche « **M** ».
- b) Choisir (en surlignant avec ◀ et ▶) le paramètre « Egaliseur perso » (ou EQ. person.)
- c) Utiliser la touche « **VOL** » pour choisir un filtre (une fréquence audio), faire glisser « ◀ » et « ▶ » pour régler le niveau (Compris entre +6 et -6).
- d) Appuyer longuement sur la touche « **M** » pour revenir au menu.

Mode de Répétition

Entrer dans le paramètre « Musique ».

Choisir (en surlignant) le paramètre « Répétition » à l'aide des touches ◀ et ▶ .
Appuyer sur la touche « **M** » pour y accéder.

Plusieurs modes de lecture différents sont proposés par l'appareil :

- | | |
|---------------------------------|--|
| • 1fois / titre | Pas de répétition, un seul titre à la fois |
| • Répét. / titre | Un seul titre en boucle |
| • 1fois/dossier (ou catalogue) | Lecture de tous les titres dans le dossier sélectionné |
| • Répét. /dossier(ou catalogue) | Tous les titres du même dossier en boucle |
| • Tout une fois | Lecture de tous les titres |
| • Répéter tout | Tous les titres en boucle |
| • Intro | Introduction |

On peut choisir également dans le paramètre « Reg de lecture » (sous menu de « Musique ») entre deux modes :
Ordre ou aléatoire.

Affichage :

Temporisation « temps rétro » : le délai du rétro éclairage

Luminosité : 5 niveaux de luminosité proposés

« Mode rétro éclairage » :

- Mode Normal : la luminosité d'écran sera au plus faible après le délai sélectionné dans la temporisation
- Economique : l'écran s'éteint automatiquement après le délai sélectionné dans la temporisation

Note : Appuyer sur la touche « **M** » pour quitter le mode rétro éclairage

Minuteur

L'appareil peut s'éteindre automatiquement.

Pour programmer cette période, depuis le menu « Réglage » :

- 1- Choisir le paramètre « Minuteur ».
- 2- Choisir à l'aide des touches ◀◀ et ▶▶ le temps d'extinction automatique.

Note : Pour ne pas activer cette fonction, choisir l'option « Désactivé ».

E-BOOK

Cette fonctionnalité permet de paramétrer la lecture des fichiers textes, particulièrement le temps de lecture par pages.

Entrer dans le sous menu « **E-BOOK** » => « **Diaporama** », ainsi avec les touches « ◀◀ et ▶▶ » vous pourrez déterminer la période, 2s, 4s, 6s, 8s, 10s.

Une fois ce paramètre déterminé, et appuyer longuement sur la touche « **M** » pour revenir au menu général, et vous rendre au menu « **E-BOOK** » (voir paragraphe E-BOOK)

La réinstallation du système:

Attention : il est déconseillé de réaliser la mise à jour du système si ce n'était pas nécessaire


ATTENTION : Cette opération ne peut être effectuée que sous environnement XP.

Pour pouvoir effectuer une réinstallation du système, il est nécessaire d'installer le logiciel **Client Tool** ainsi que le driver **RkNanoUSB Driver(2K,XP,2003)** sur votre ordinateur, le logiciel **firmware update** ainsi que le **driver** sont fournis dans le CD, puis suivez les étapes suivantes :

Note : Faire une sauvegarde de vos données. La réinstallation du système formatera la mémoire du lecteur.


Avant d'installer le firmware il faut au préalable installer le driver **RkNanoUSB Driver(2K,XP,2003)** en suivant les instructions mentionnées dans le paragraphe **Utilisation en unité de stockage de masse (UMS)***

Pour installer le driver :

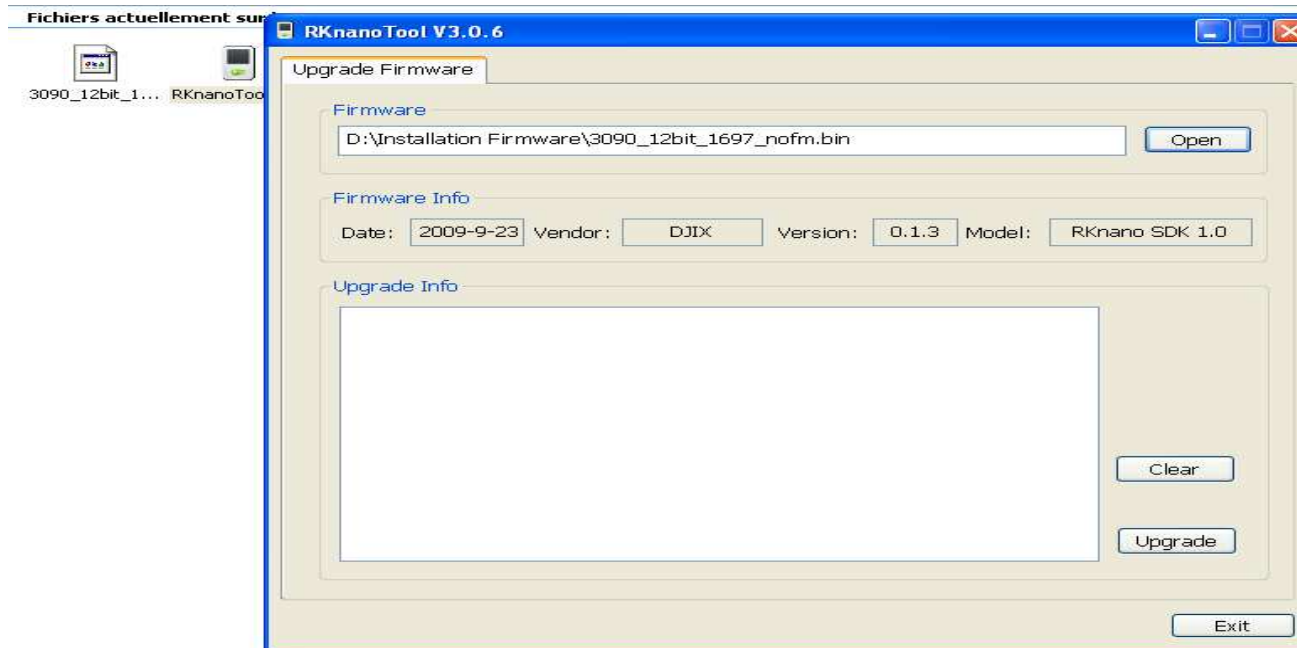
- L'interrupteur ON/OFF doit être sur la position OFF.
- Connecter le lecteur en maintenant la touche « **M** » avec le câble USB sur le PC.
- Le PC vous demandera d'installer le driver, aller dans « Gestionnaire de périphérique ».
- Sélectionner dans connecteur de bus USB et cliquer sur le nom du contrôleur indiqué avec 
- Sélectionner « Mettre à jour le pilote »
- Sélectionner « Installer à partir d'une liste ou d'un emplacement spécifié (utilisateur expérimentés)
- Cocher « Inclure cet emplacement dans la recherche »
- Et sélectionner le dossier « RkNanoUSB Driver(2K,XP,2003) présent dans le CD.
- Après l'installation du driver, vous pouvez réinstaller le firmware.

Pour réinstaller le firmware :

1° Aller dans le dossier « Installation du firmware » et installer le fichier «RKnanoTool.exe».

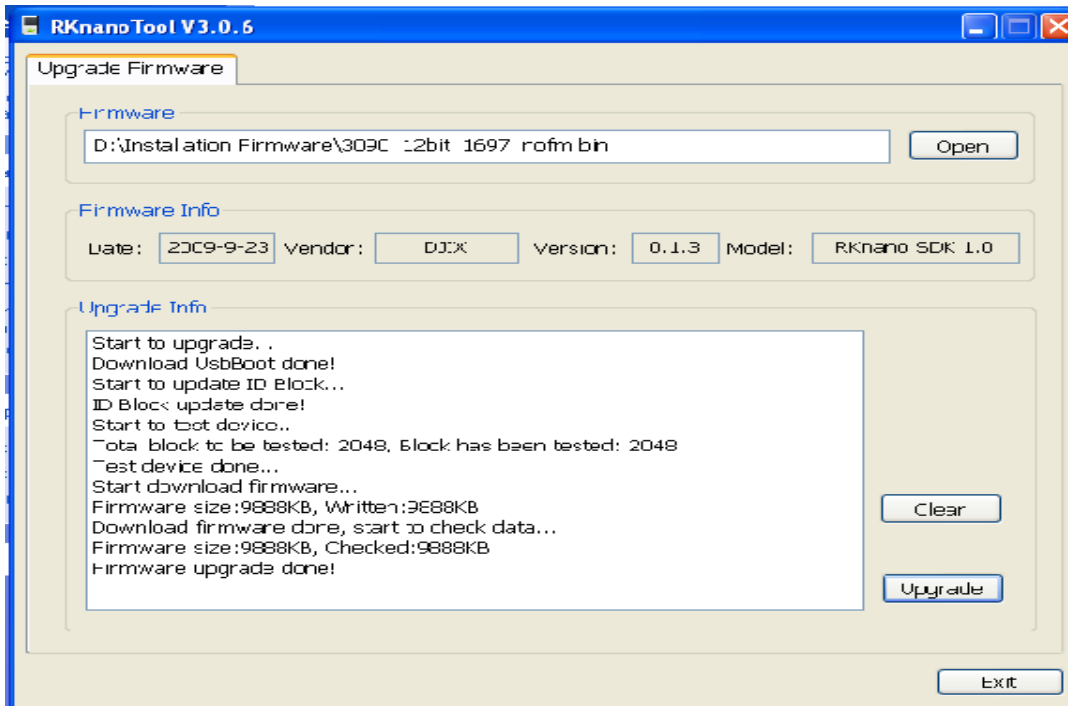
2° Cliquez sur l'icône  RKnanoTool.exe

3° Sélectionnez le fichier « *.bin » situé dans le CD d'installation du lecteur



4° Aller dans le menu « **Réglages** » => « **Système** » => « **Mise à jour** » => et choisir à l'aide des touches « **←** » et « **→** » et choisir « **OUI** ». Puis appuyer sur la touche « **M** » durant toute l'opération de chargement du firmware.

5° Brancher le lecteur par le câble mini USB fourni, puis appuyer sur l'onglet **upgrade** lorsque l'icône USB s'affiche sur l'écran de l'appareil du logiciel d'installation « **RKNano Tool** », le temps d'attente varie de 3 à 6 minutes. Le résultat attendu est comme ci-dessous



Note : à la fin de l'installation du système, La mémoire interne de l'appareil risque d'être formatée.

Mode enregistrement



Fonction Dictaphone

Depuis le menu principal :

- 1- Sélectionner le mode « Enregistrement » à l'aide du bouton de navigation ◀ et ▶.
- 2- Appuyer sur la touche « **M** » pour y accéder.
- 3- Pour commencer l'enregistrement ou faire une pause, appuyez sur la touche >||.
- 4- Pour reprendre l'enregistrement après une pause, appuyer sur la touche >|| , l'enregistrement continuera sur le même fichier
- 5- Pour sauvegarder l'enregistrement et revenir au menu principal, maintenir enfoncée la touche « **M** ».

Remarque :

Les fichiers seront enregistrés en format **wav** dans le répertoire « VOICE » dans l'ordre REC0001.WAV, REC0002.WAV ...etc,
En cas de mémoire insuffisante, l'enregistrement s'arrêtera automatiquement.

Mode E-Book(Texte)



Aller au mode Texte

Depuis le menu principal, appuyer sur ◀◀ et ▶▶ pour sélectionner « Texte »
Appuyer sur « M » pour entrer dans le mode Texte. Sélectionner « C :FLASH » ou « Carte SD »

Lire un fichier texte

Utiliser ◀◀ et ▶▶ pour sélectionner le fichier de texte désiré
Appuyer sur « M » pour commencer la lecture
Utiliser ◀◀ et ▶▶ pour passer à la page précédente/suivante
Maintenir enfoncée « M » pour Revenir au menu principal

Lancer la lecture en mode Diaporama

Utiliser ◀◀ et ▶▶ pour sélectionner le fichier de texte désiré puis appuyer sur la touche « M »
Appuyer sur la touche « >|| » pour lancer la lecture en mode diaporama.
Maintenir enfoncée la touche « M » pour revenir au menu principal.

Sauvegarder/charger un signet

A l'endroit désiré, maintenir enfoncée la touche « + » pour sauvegarder le signet
Utiliser ◀◀ et ▶▶ pour sélectionner l'endroit où vous le sauvegardez
Appuyer sur « M » pour valider la sauvegarde
Appuyer la touche « - » pour charger le signet
Sélectionner le signet à charger avec les touches ◀◀ et ▶▶
Appuyer sur la touche « M » pour valider le chargement du signet.

Mode Radio FM (selon modèle)

Mode radio

- A partir du menu principal, appuyer sur les touches ◀◀ et ▶▶ pour sélectionner le paramètre « FM Radio »
- Appuyer sur la touche « M »
- Appuyer sur la touche « M » pour afficher le menu suivant :
 - **Manuel** : Faire une recherche de station manuellement
 - **Auto.** : Pour rechercher les stations disponibles automatiquement
 - **Mémo.** : Pour enregistrer une station dans Prog.
 - **Prog.** : Pour sélectionner une station enregistrée
 - **Effacer** : Pour effacer une station enregistrée dans Prog.
- Selon le mode choisit, naviguer entre les stations à l'aide des touches ◀◀ et ▶▶



Recherche automatique des stations

Pour rechercher automatiquement les stations disponibles :

1. Dans le mode radio, appuyer sur la touche « M » pour afficher le menu radio
2. Sélectionner le paramètre « Auto » en appuyant sur la touche « M », la recherche se lance automatiquement. Le lecteur peut mémoriser jusqu'à 20 stations selon la disponibilité.

Recherche manuelle des stations

Pour rechercher manuellement les stations disponibles :

1. Dans le mode radio, appuyer sur la touche « M » pour afficher le menu radio
2. Sélectionner le paramètre « Manuel » en appuyant sur la touche « M »
3. Maintenez la touche ◀◀ et ▶▶ pour chercher automatiquement la prochaine station disponible.
4. Ou appuyer sur la touche ◀◀ et ▶▶ affiner votre recherche.

Enregistrer ou effacer une station

Pour enregistrer une station :

1. Une fois la station trouvée, appuyer sur la touche « **M** » pour afficher le menu radio
2. Sélectionner le paramètre « Mémo. » en appuyant sur la touche « **M** »
3. Sélectionner le canal pour enregistrer la station et valider avec la touche **>||** et confirmer avec la touche **>||**

Pour effacer une station enregistrée :

1. Appuyer sur la touche « **M** » pour afficher le menu radio
2. Sélectionner le paramètre « Suppr. » en appuyant sur la touche « **M** »
3. Sélectionner la station enregistrée à effacer avec les touches **◀◀** et **▶▶**
4. Appuyer sur la touche **>||** pour effacer la station. Confirmer en sélectionnant oui avec la touche **>||**

Enregistrement d'une diffusion en cours de la radio FM

Dans le mode radio, sélectionner la station que vous désirez enregistrer :

1. Maintenez la touche « **+** » pour afficher le mode enregistrement de la radio.
2. Pour commencer l'enregistrement ou faire une pause, appuyer sur la touche **>||**.
3. Pour reprendre l'enregistrement après une pause, appuyer sur la touche **>||**, l'enregistrement continuera sur le Même fichier
4. Pour sauvegarder l'enregistrement et revenir au mode radio, appuyer sur la touche « **M** ».

Remarque : Les fichiers seront enregistrés en format **wav** dans le répertoire « VOICE » dans l'ordre FM00001.WAV, FM00002.WAV...etc. En cas de mémoire insuffisante, l'enregistrement s'arrêtera automatiquement.

Note : Utiliser toujours les écouteurs pour le mode radio, car le lecteur se sert du câble des écouteurs comme antenne.

Mode Navigation

Aller au mode Explorer

1. Depuis le menu principal, appuyer sur ◀ et ▶ pour sélectionner l'icône Navigation
2. Appuyer sur « **M** » pour entrer dans le mode Explorer
3. Utiliser ◀ et ▶ pour sélectionner une mémoire :
 - > Mémoire interne : Mémoire interne du lecteur MP3.
 - > Carte SD : Mémoire de la carte Micro SD.
4. Appuyer sur « **M** » pour choisir une mémoire (interne ou externe)
5. Utilisez ◀ et ▶ pour sélectionner le fichier désiré.
6. Appuyer sur « **M** » pour y accéder
7. Appuyer sur la touche « **VOL** » pour revenir au répertoire père, maintenez la touche « **M** » enfoncée pour revenir au menu principal.



Suppression d'un fichier

1. À partir de menu principal répétez les étapes de 1 à 5 ci-dessus.
2. Pour supprimer un fichier, maintenez la touche « **VOL** ».
3. Utilisez les touches ◀ et ▶ pour choisir oui ou non, vous voulez supprimer le fichier.
4. Appuyer sur « **M** » pour valider.

Mode Vidéo



Introduction

Le format supporté par le baladeur D-JIX est l'AVI (redimensionné).

Ce format est l'un des formats les plus populaires dans le domaine du multimédia mobile.

L'utilisation du logiciel de conversion fourni (ou de D-JIX MEDIA LE) est obligatoire pour qu'une vidéo soit dimensionnée pour la taille d'écran du M385.

Un AVI lisible par votre ordinateur ne sera pas forcément lu par le DJIX s'il est optimisé pour un écran d'ordinateur ou autre écran de taille différente de celle de DJIX.

Note : Deux logiciels d'encodage sont fournis avec le lecteur. L'AVI converter et le DJIX MEDIA LE.

Mode Vidéo

- A partir du menu principal, appuyez sur les touches ◀ et ▶ pour sélectionner la fonction « **Vidéo** ».
- Appuyez sur la touche « **M** ».
- Utiliser ◀ et ▶ pour sélectionner une mémoire.
- Choisissez la vidéo à l'aide des touches ◀ et ▶. Si vous les organisez dans des dossiers utilisez ◀ et ▶ pour sélectionner, et entrez dedans en appuyant sur la touche « **M** »
- Appuyez sur la touche « **M** » pour lancer la lecture de la vidéo.

AVIConverter (selon modèle)

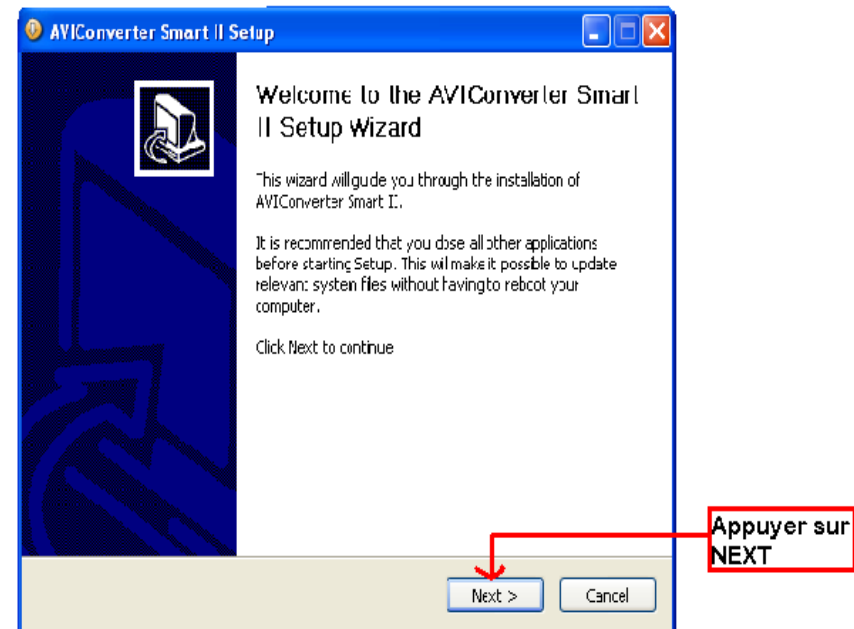
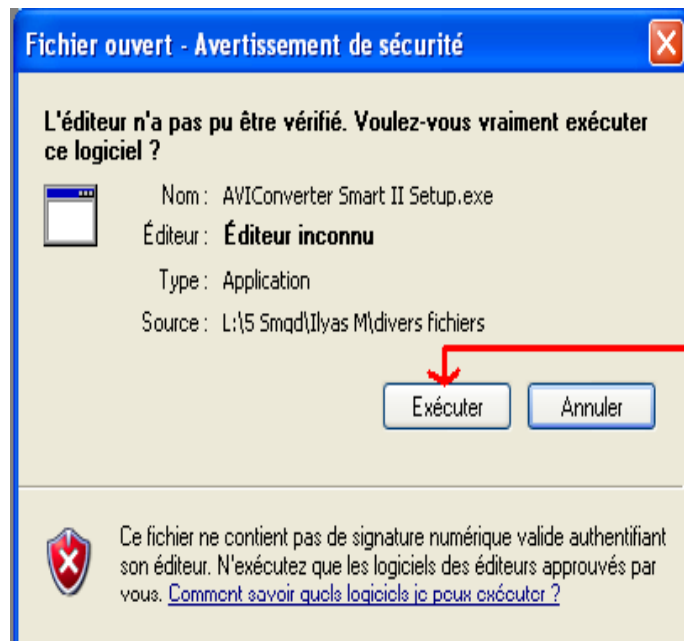
Conversion des vidéos :

- Installation

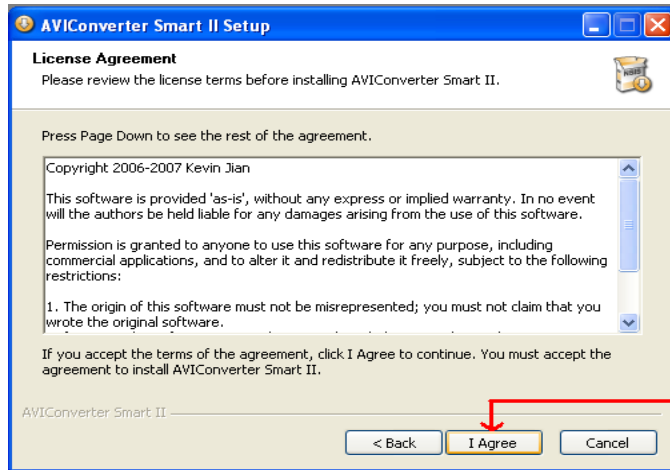
Pour la conversion des vidéos vous trouvez le logiciel AVIConverter dans le CD fourni. Il faut tout d'abord installer le logiciel pour cela, double click sur le fichier « **AVIConverter Setup.exe** » après veuillez suivre les étapes suivantes :

1-

2-

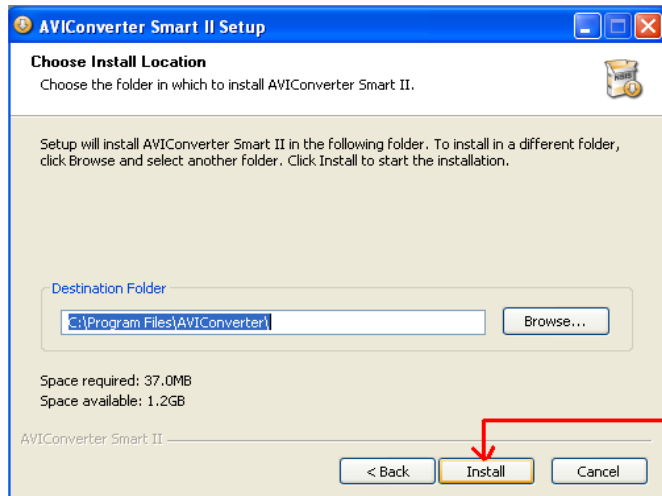


3-



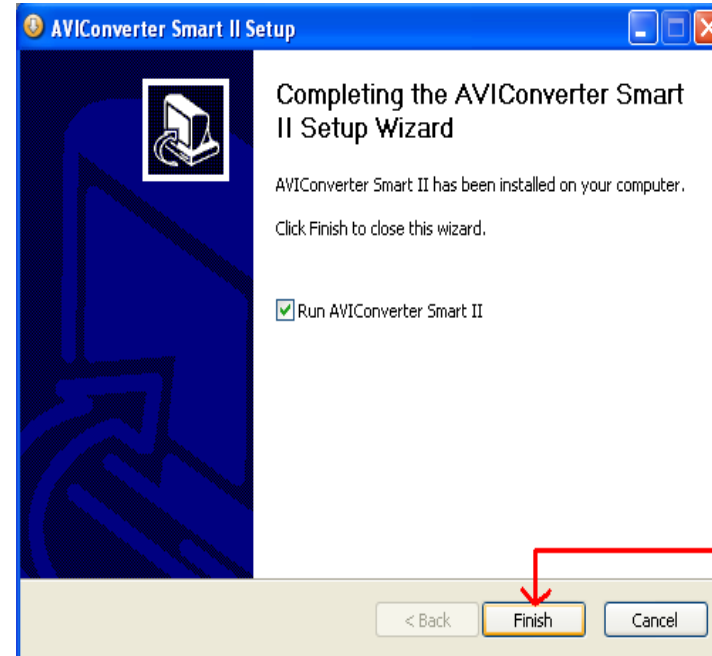
Appuyer sur I Agree

4-



Appuyer sur Install

5-

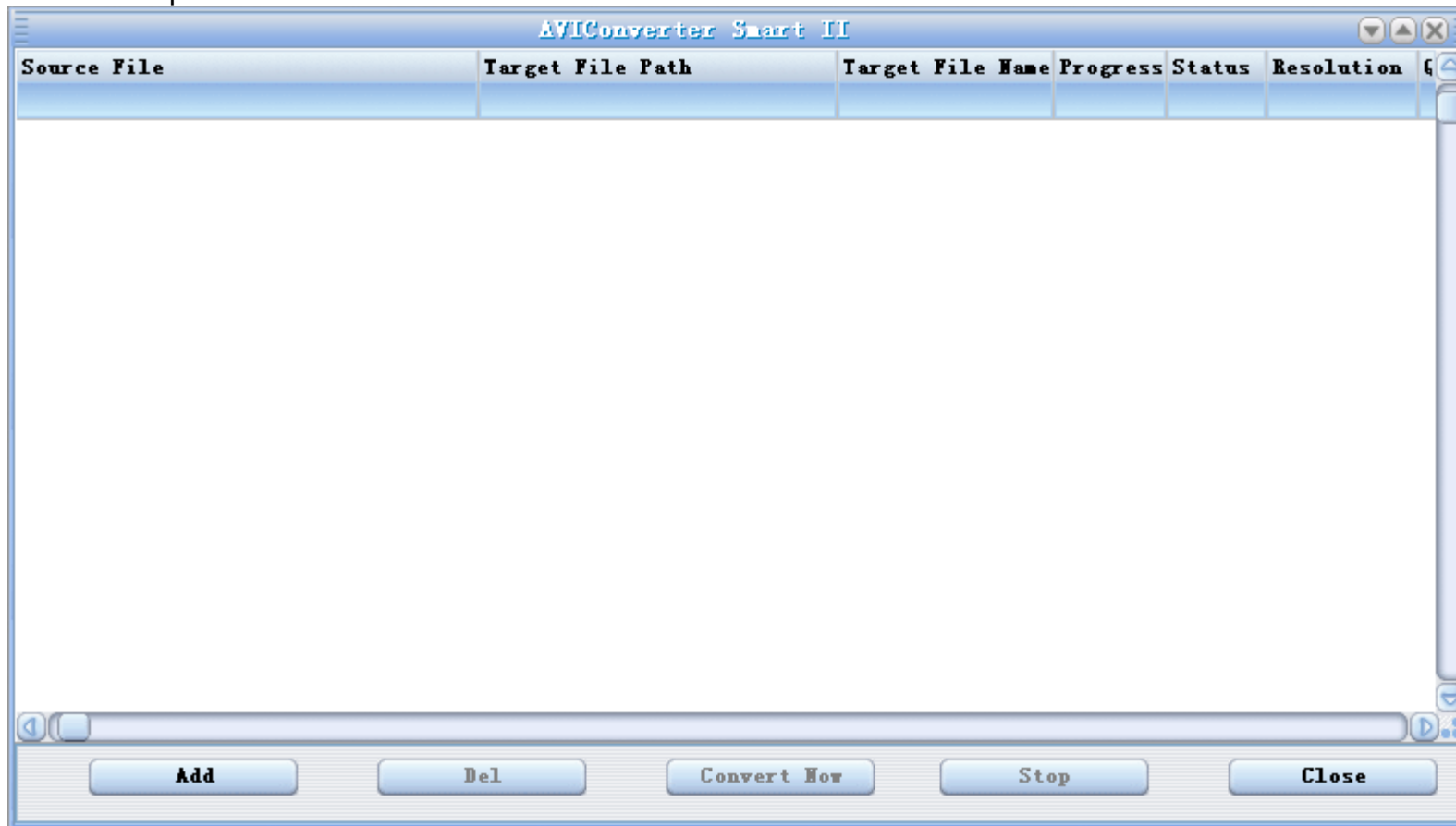


Appuyer sur Finish

Conversion des vidéos :

- Utilisation

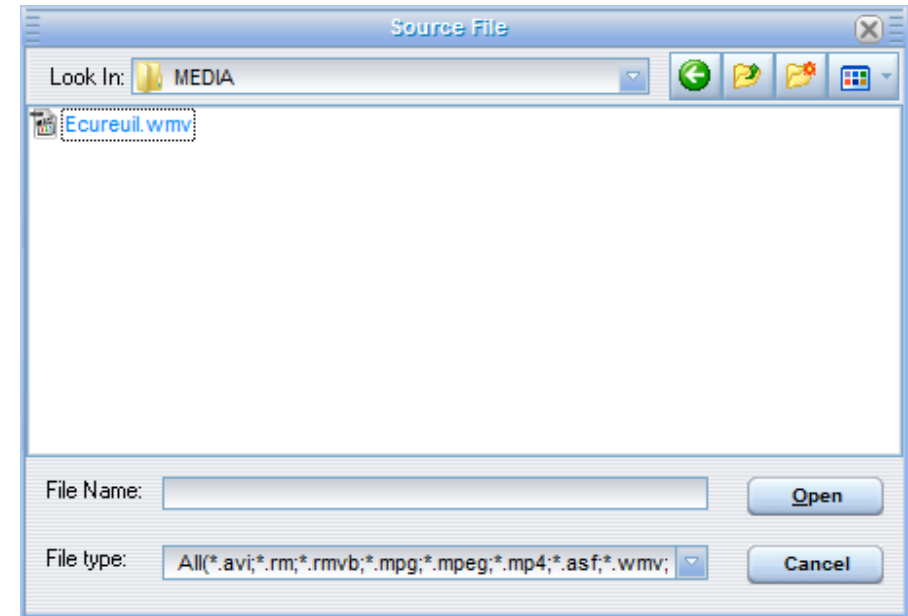
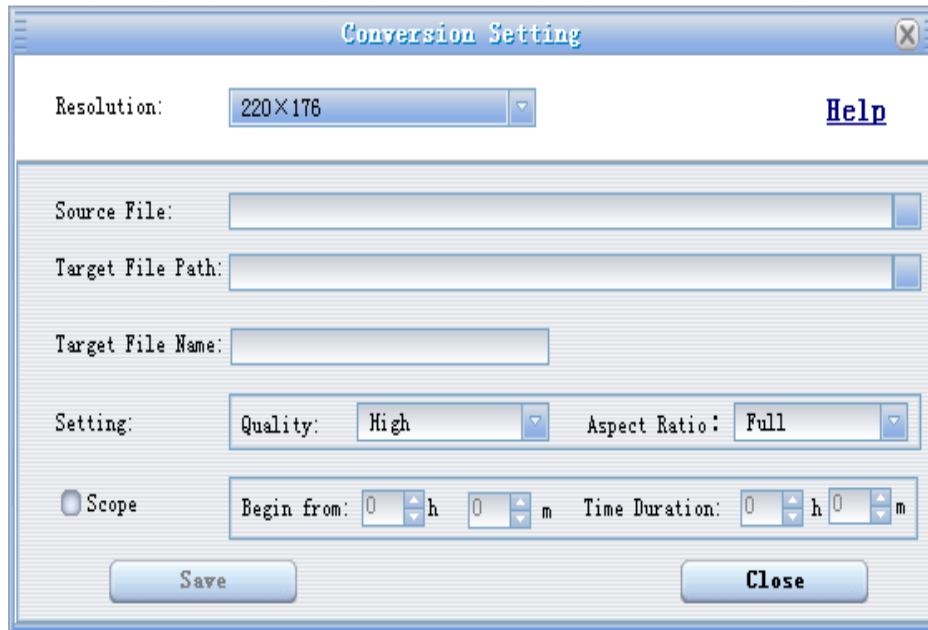
Après l'installation, le logiciel va se lancer automatiquement après avoir appuyé sur « **Finish** », la fenêtre principale apparaîtra comme indiqué ci-dessous :



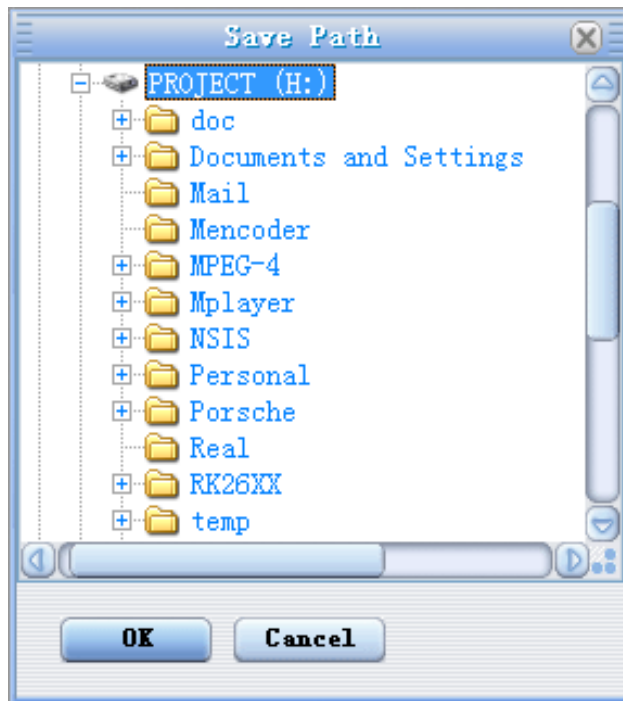
Après avoir eu cette fenêtre veuillez suivre les étapes suivantes pour l'utilisation du logiciel :

1- Appuyer sur « **Add** », la fenêtre « **Conversion Setting** » apparaîtra

2- Choisir la source de fichier en appuyant sur « **Source file** » puis sélectionner le fichier à convertir



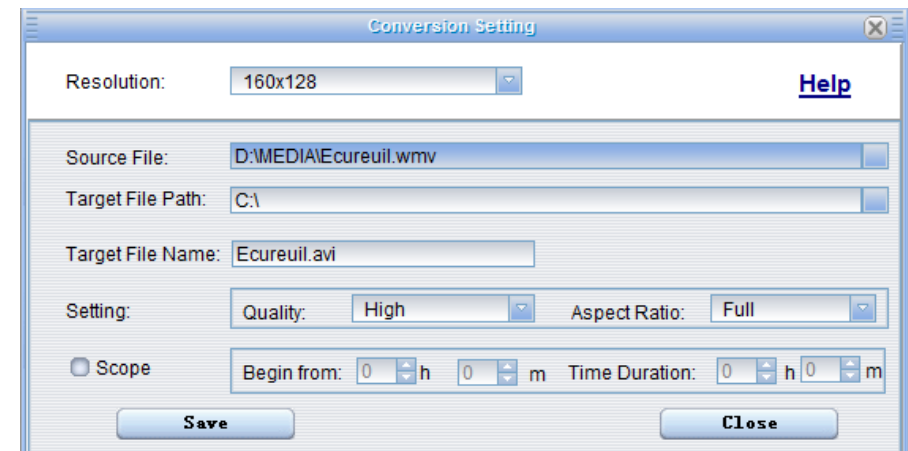
3- Après avoir sélectionné le fichier à convertir, choisissez la destination du fichier en cliquant sur « **Target File Path** », puis appuyer sur **OK** :



4- à partir de cette fenêtre vous pouvez modifier le nom du fichier converti dans la zone « **Target File Name** ».

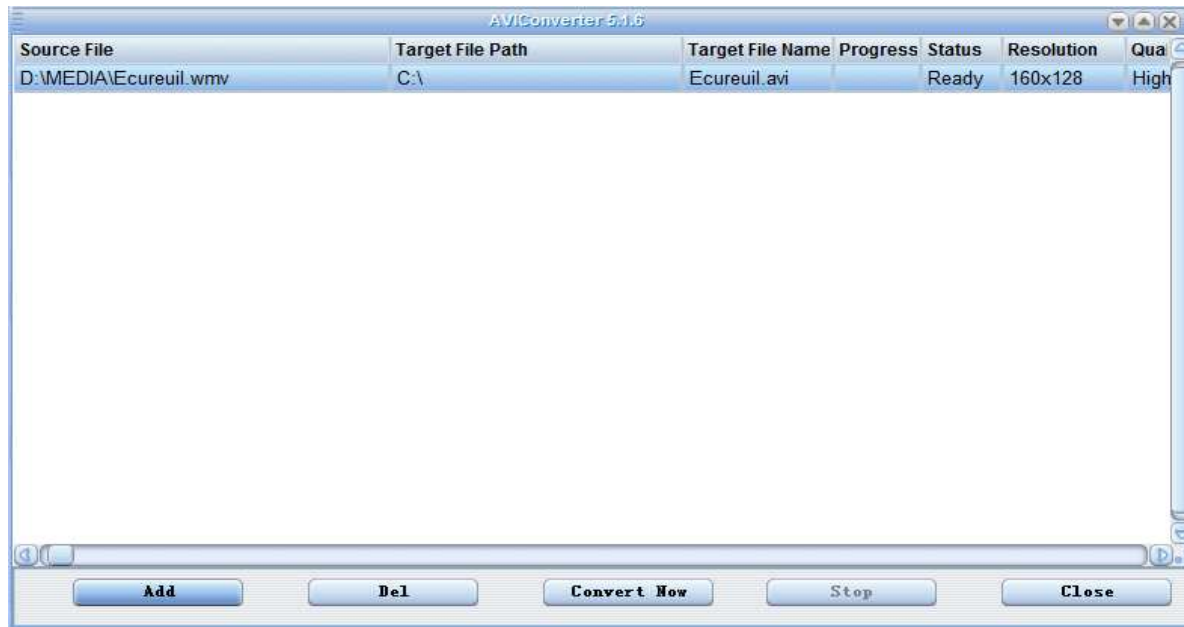
- Choisir la qualité « Haute, Normale ou Basse » ainsi que la taille d'écran « Plein, 16/9 ou 4/3 » dans la zone « **Setting** ».

- Dans la zone « **Scope** », vous pouvez convertir juste dans un morceau d'un fichier en choisissant le début et la fin du morceau.



Note : Pour le M360, vous devez choisir une résolution de 160 X 128.

5- Après avoir modifié tous les paramètres, appuyer sur « **Save** » pour sauvegarder les modifications. Une fenêtre apparaîtra avec le fichier à convertir, dans cette dernière appuyer sur « **convert Now** » pour commencer la conversion.



Note :

Si la conversion ne s'effectue pas correctement. Assurez-vous que votre ordinateur dispose des codecs nécessaires. Sinon, Installez un pack complet de codecs.

6- à la fin de la conversion, copier le fichier que vous avez converti du dossier de destination choisi précédemment et coller le dans votre baladeur pour que vous puissiez le visionner.

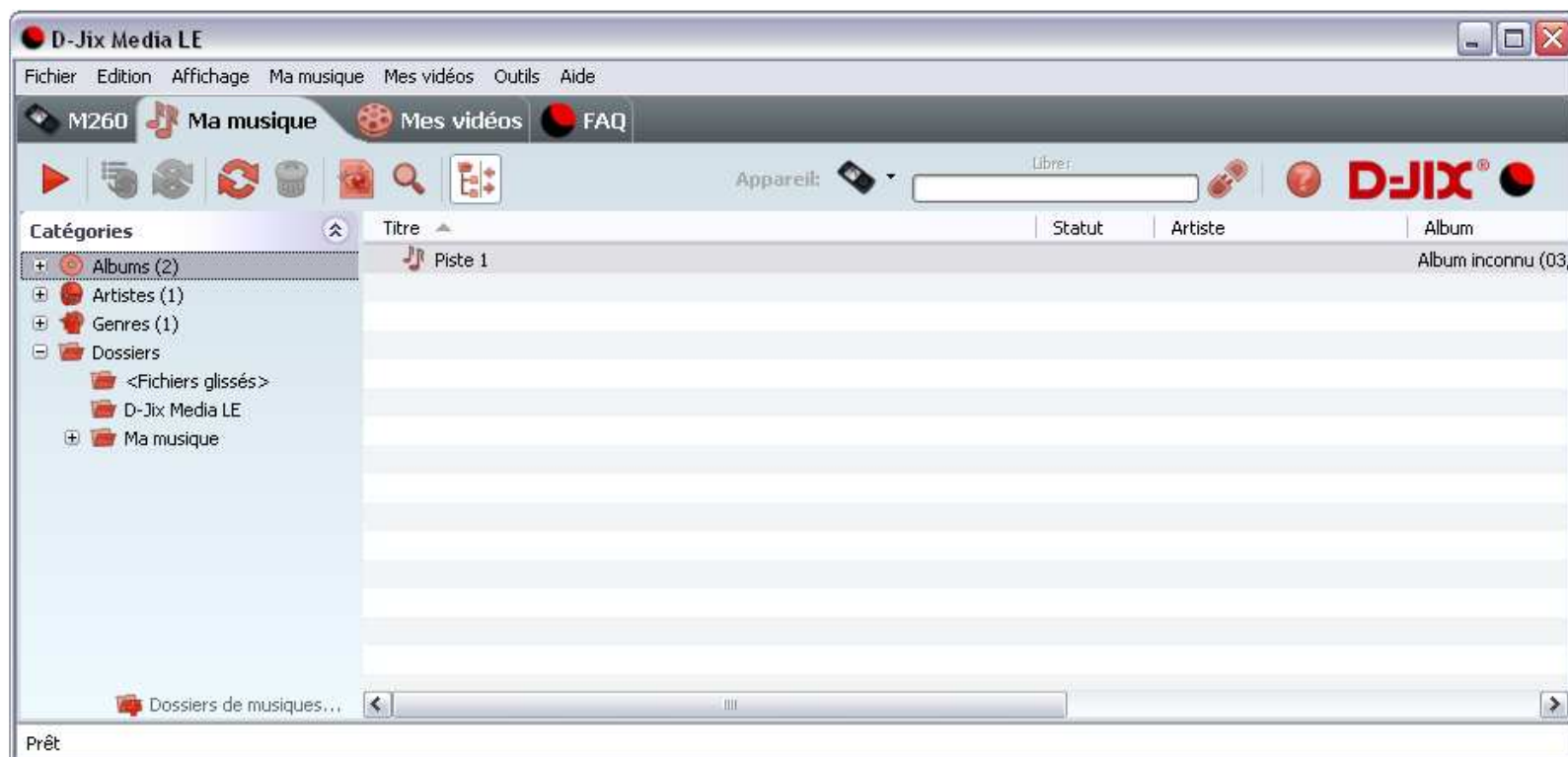
DJIX MEDIA LE

D-Jix Media est un logiciel qui vous permet de gérer les fichiers médias de votre ordinateur, votre musique et vos vidéos et de les transférer sur votre baladeur.

Les vidéos peuvent être converties dans le format compatible du lecteur, en utilisant le logiciel DJIX MEDIA LE.

Note :

Après l'installation de DJIX MEDIA, il est nécessaire de lire la notice d'utilisation disponible dans le menu d'aide → contenu l'aide.



Installation du logiciel D-JIX Media

Installation automatique depuis le baladeur D-JIX:

1. Branchez votre baladeur D-JIX sur un port USB de votre ordinateur.
2. Cliquez sur l'action « D-JIX Media LE »

L'installation du logiciel se lance, suivez les étapes.

Installation manuelle depuis le baladeur D-JIX

1. Branchez votre baladeur D-JIX sur un port USB de votre ordinateur.
2. Dans le « poste de travail » Windows, ouvrez le lecteur correspondant à votre baladeur:
 1. Double-cliquez sur le fichier d'installation: djixmediale.exe ou setup.exe

Installation depuis le CD

1. Insérez le CD-Rom fourni avec votre baladeur.
2. L'installation du logiciel se lance, sinon aller dans le CD, puis dans le dossier D-JIX Média et cliquer sur djixmediale.exe ou setup.exe, suivre les étapes.

Enregistrement du logiciel

L'enregistrement gratuit vous permet de valider votre licence et de recevoir des mises à jour automatiques du logiciel. Vérifiez votre adresse de courrier électronique (email) et cliquez sur le bouton « OK ».

Vous recevrez votre code d'activation à 4 caractères (chiffres ou lettres) dans votre boîte aux lettres électronique.

Note:

Si vous ne recevez pas l'email, vérifiez dans la catégorie « courriers non désirés » (ou « Spam »).

Si au moment de l'installation vous n'avez pas de connexion Internet, ou pas d'adresse email, vous pouvez cliquer sur le bouton « S'enregistrer plus tard ».

Connecter le baladeur D-JIX

Vérifiez que votre baladeur D-JIX est branché à votre ordinateur par le câble USB.
Le lecteur est reconnu et l'espace mémoire disponible sur le baladeur apparaît dans la barre d'outils.

Note :

Si votre appareil n'est pas reconnu automatiquement, référez-vous à la documentation pour la configuration manuelle. Cliquez sur le menu déroulant Aide / contenu de l'aide, section Gestionnaire d'appareils.

Transférer un fichier audio sur votre baladeur D-JIX

Dans l'onglet Ma musique, cliquez sur le lien « Dossiers de musique », puis sélectionnez les répertoires où sont stockées vos musiques sur votre ordinateur.

La liste de vos fichiers audio s'affiche.

Sélectionnez les fichiers que vous souhaitez transférer, faites un clic droit et choisissez Synchroniser.

Les fichiers sélectionnés sont copiés sur votre lecteur.

Le(s) fichier(s) vidéo se sont créés automatiquement dans le répertoire « MVIDEO » à la racine de la mémoire interne

Le(s) fichier(s) audio se sont créés automatiquement dans le répertoire « AUDIO » à la racine de la mémoire interne

Note :

Pour de plus amples informations, consultez la documentation du logiciel D-JIX Media accessible par le menu déroulant Aide / Contenu de l'aide.

Adobe Acrobat Reader™ est nécessaire.

Spécifications

Ecran et Affichage (Display)	TFT (160x128) 1.8 " (4,57 cm)	
Interface USB	USB 2.0 (Haute vitesse)	
Mémoire interne	1,2,4 ou 8Go (selon modèle)	
Batterie	Lithium-ion rechargeable	
Enregistrement et dictaphone	Format d'enregistrement	WAV
Autonomie	Vidéo	4h
	Audio	8h
Formats supportés	Audio	MP3/WMA/WAV
	Vidéo	AVI (redimensionné)
Chargement	3 h (avant première utilisation)	
Compatibilité Système d'exploitation	Windows (98/ME/2K/XP)	
DJIX MEDIA	Compatible Windows (98/ME/2K/XP).	

Notice de dépannage et de maintenance

Problème (symptômes)	Cause	Action
Allumage impossible, Ecran blanc	Présence d'un fichier d'extension non supporté (par exemple un .exe dans la racine) par le lecteur	Branchez le lecteur, et explorer son contenu, supprimer le fichier de cause
	Batterie déchargée	Vérifier la charge de la batterie
Pas de fichiers visibles Mémoire SD non détectée, Lecteur non détecté	Si lecteur est équipé d'une interface micro SD	Vérifier le Format de fichier (la méthode de formatage). FAT 32* est à respecter si la carte mémoire micro SD a plus de 2Go en taille mémoire.
	Mémoire corrompue ou Mémoire interne non détecté ou mémoire partiellement détectée	Formater la mémoire interne si nécessaire (FAT 32 et option formatage rapide sont recommandés)
Difficultés à importer un fichier	Connexion USB	Vérifier la connexion USB avec le PC
	Mémoire insuffisante	Vérifier la mémoire restante (réglage>Système>Info)
Pas de réponse d'un bouton	Batterie insuffisante	Recharger la batterie
Pas de lecture possible	Réglage du volume très bas	Régler un volume adapté
	Connexion USB établie	Déconnecter le câble de l'appareil

Pas de connexion au PC	Utilisation de Windows 98	Installer le driver pour Windows 98, fourni avec le CD, puis rebrancher
Appareil non détecté par l'ordinateur	le pilote non mis à jour	Sur votre ordinateur (sous Windows) Aller dans : le menu « démarrer panneau de configuration, puis cliquer sur l'icône « système » , puis aller dans l'onglet « Matériel » , puis appuyer sur « gestionnaire de périphérique ». repérer l'endroit là où il y a un point d'interrogation en jaune, cliquer une première fois pour avoir une liste détaillée, cliquer avec le bouton droit de la souris, puis choisir « mettre à jour »
Arrêt soudain pendant la lecture	Batterie épuisée	Recharger la batterie
Impossible d'encoder des fichiers vidéo	L'ordinateur ne dispose pas des codecs requis	Installer les codecs récents afin de pouvoir convertir les vidéos aux formats favorables
Impossible de connecter votre appareil via D-Jix Média LE	Un fichier de système a été endommagé ou supprimé par l'utilisateur	Méthode 1 : Aller dans D-JIX MEDIA LE, puis aller dans l'onglet : FAQ, chercher la question : J'ai formaté mon baladeur et depuis il n'est plus détecté automatiquement par D-Jix Media LE. Suivre les étapes indiquées dans la réponse. Méthode 2 : Créer un nouveau fichier vide , et le renommer m360.conf . Déplacez ce fichier à la racine de la mémoire interne.

SAV et garantie

Assistance téléphonique

En cas de problèmes, vous pouvez appeler le support technique D-JIX au :

Société D-JIX
www.djix.fr
Tel : 01 48 63 59 25

Champ d'application de la garantie :

La garantie fournisseur D-JIX est valable pour un usage normal du produit tel qu'il est défini dans le cadre de la notice d'utilisation.

Sont exclues de cette garantie, les détériorations dues à une cause étrangère à l'appareil.

En particulier, la garantie ne s'applique pas si l'appareil a été endommagé à la suite d'un choc ou d'une chute, d'une fausse manœuvre, d'un branchement non conforme aux instructions mentionnés dans la notice, de l'effet de foudre, de surtension secteur, d'une protection insuffisante contre la chaleur, l'humidité ou le gel. La garantie s'étend uniquement à la France Métropolitaine.

En tout état de cause, la garantie légale pour vices cachés s'appliquera conformément aux articles 1641 et suivants du Code Civil.