



D-JIX[®]
YUNO20

D-JIX[®]
media



Précautions d'emploi.....	4
Présentation de l'appareil	5
Schémas et fonctions.....	6
Mécanisme de sortie de Prise USB :	7
Fonctions basiques	8
Mise sous tension de l'appareil :	8
Initialisation :.....	8
Charge :	8
Boutons et fonctions :.....	9
Organisation du Menu :.....	10
Utilisation en unité de stockage de masse (UMS) :	11
Remarque :	13
LRC Editor	13
Déconnecter le lecteur.....	18
Mode musique :.....	19
Note :	19
Aller au mode musique :	19
Indicateurs de l'écran LCD :	20
Ajuster le volume :	20
Ajuster le volume :	21
Effacer un fichier depuis l'explorateur de fichier :	22
Note :	22
Mode Radio FM (Selon modèle).....	23
Accéder au menu de Radio FM.....	23
Note :	24
Mode réglages	25
Depuis le menu principal :	25
Modifier la langue :	25
Modifier l'égaliseur :.....	25
Mode de lecture :	26
Extinction automatique :	26

Choisir le contraste :.....	27
Le rétro éclairage :.....	27
Attention :.....	27
Mode enregistrement.....	28
Fonction Dictaphone :.....	28
Remarque :.....	28
Depuis le menu principal :.....	28
Remarque :.....	29
DJIX MEDIA.....	30
Installation du logiciel D-JIX Media :.....	31
Installation manuelle depuis le baladeur D-JIX:.....	31
Installation depuis le CD:.....	31
Premiers pas avec D-JIX Media :.....	31
Enregistrement du logiciel :.....	31
Note:.....	31
Connecter le baladeur D-JIX :.....	32
Note :.....	32
Transférer un Podcast sur votre baladeur D-JIX :.....	32
Note.....	32
Note :.....	32
Notice de dépannage et de maintenance.....	33
Assistance téléphonique.....	35
Champ d'application de la garantie :.....	35

Précautions d'emploi

Merci de lire ces précautions avant le premier usage de l'appareil. Tout problème survenant alors que l'utilisateur n'a pas lu au préalable ces précautions ne relèvera pas de la responsabilité de **DJIX**.

- Ne pas utiliser l'unité pour d'autres fonctions que celles décrites dans le manuel.
- Ne pas faire subir à l'unité de chocs violents ou de secousses violentes, sous peine de lui causer de sérieux dysfonctionnements.
- Ne pas utiliser, ou placer, l'unité dans des lieux trop chauds, trop humides, ou fortement magnétiques.
- Ne pas mouiller l'unité. Ceci pourrait causer de graves pannes irréversibles. Si par mégarde, l'unité est mouillée, la sécher avec une serviette sèche, et contacter le service après vente.
- Lorsque des matériaux se trouvent sur l'appareil, l'essuyer avec une serviette ou un vêtement doux. Ne pas nettoyer l'unité avec des solvants inflammables tels que l'alcool, le benzène, des diluants, etc.
- Ne pas démonter et remonter l'unité par vous-même ; dans le cas contraire, la garantie ne pourrait plus s'appliquer à l'appareil.
- Ne pas débrancher les écouteurs ou les câbles en tirant sur le fil. Ceci pourrait causer une rupture interne au niveau du fil.
- Ne pas secouer l'appareil ou lui infliger des chocs, alors qu'il est connecté à un ordinateur.
- Recharger les batteries au maximum.
- En cas de pertes de données sauvegardées dans l'appareil, dues à une erreur de manipulation de l'utilisateur, ou à une panne de l'unité, ne pourra pas être tenu pour responsable, et n'aura pas à compenser les pertes occasionnées.
- Si l'interrupteur « **OFF** » est enclenché, le lecteur ne peut fonctionner.
- Débloquer l'interrupteur « **OFF** ».
- **L'utilisation prolongée du baladeur à forte puissance peut endommager l'oreille de l'utilisateur et provoquer des pertes auditives.**
- Ne pas utiliser les écouteurs pendant que vous conduisez.
- Eviter de régler les écouteurs au volume maximal lorsque vous marchez dans la rue.
- Température d'utilisation : 0-40°C



Ce logo apposé sur le produit signifie qu'il s'agit d'un appareil dont le traitement en tant que déchets d'équipements électriques et électroniques (DEEE).

La présence de substances dangereuses dans les équipements électriques et électroniques peut avoir des effets potentiels sur l'environnement et la santé humaine dans le cycle de retraitement de ce produit.

Ainsi, lors de la fin de vie de cet appareil, celui-ci ne doit pas être débarrassé avec les déchets Municipaux non triés.

En tant que consommateur final, votre rôle est primordial dans le cycle de réutilisation, de recyclage et les autres formes de valorisation de cet équipement électrique et électronique.

Des systèmes de reprise et de collecte sont mis à votre disposition par les collectivités locales (Déchetteries) et les distributeurs.

Vous avez l'obligation d'utiliser les systèmes de collecte sélective mise à votre disposition.



Présentation de l'appareil

Contenu de l'emballage :

- **Une unité**
- **Des écouteurs**
- **Un câble de connexion USB**
- **Un tour de cou**
- **Un Cd d'installation + DJIX Média (selon modèle)**
- **Un manuel d'utilisateur**

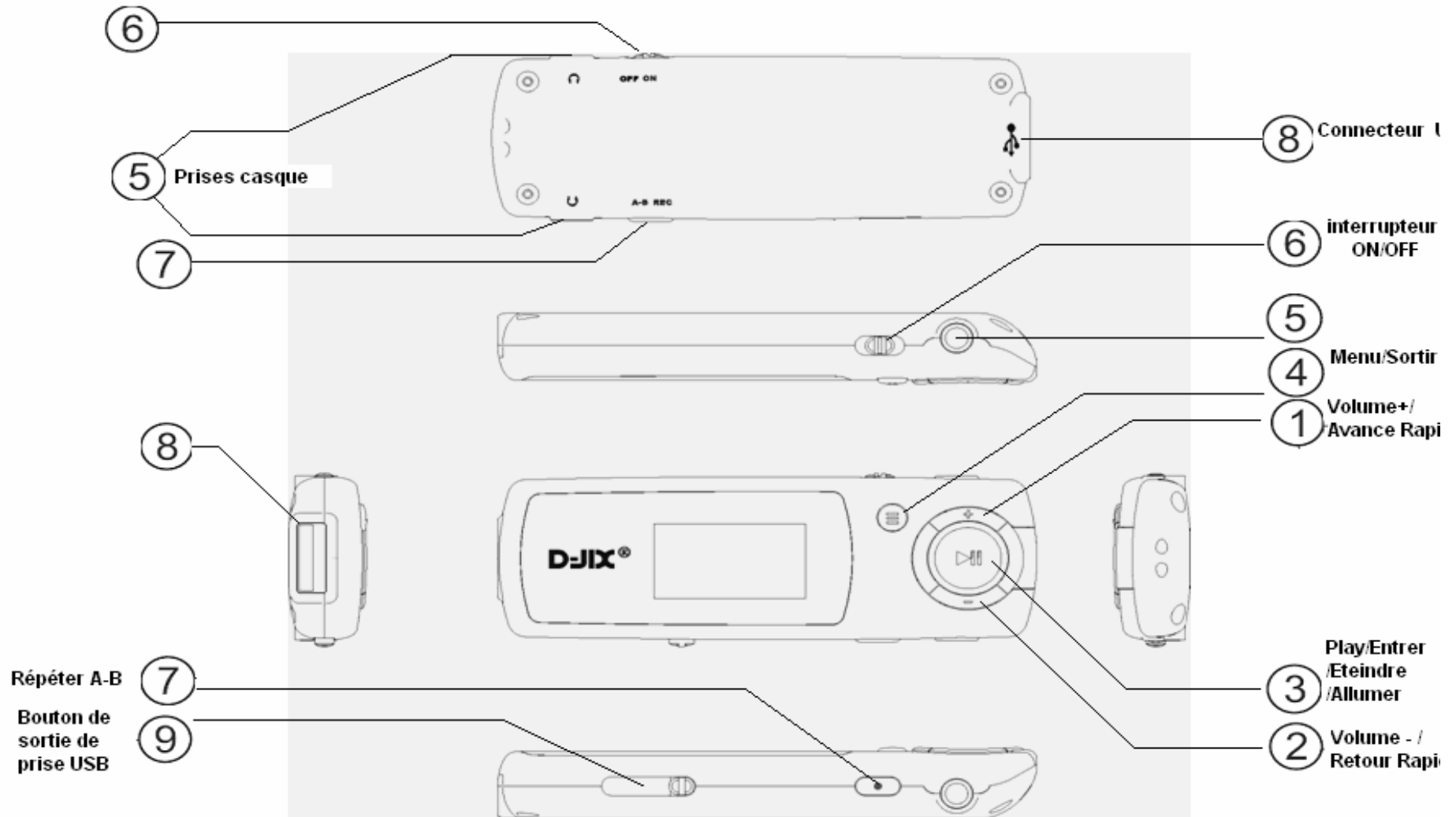
Caractéristiques :

- Lecture MP3 / WMA
- Touches tactiles
- Ecran LCD
- Radio FM (selon modèle)
- DJIX MEDIA (logiciel de synchronisation, selon modèle)
- Enregistrement dictaphone haute qualité
- Codecs supportés :

Audio : MP3 / WMA.

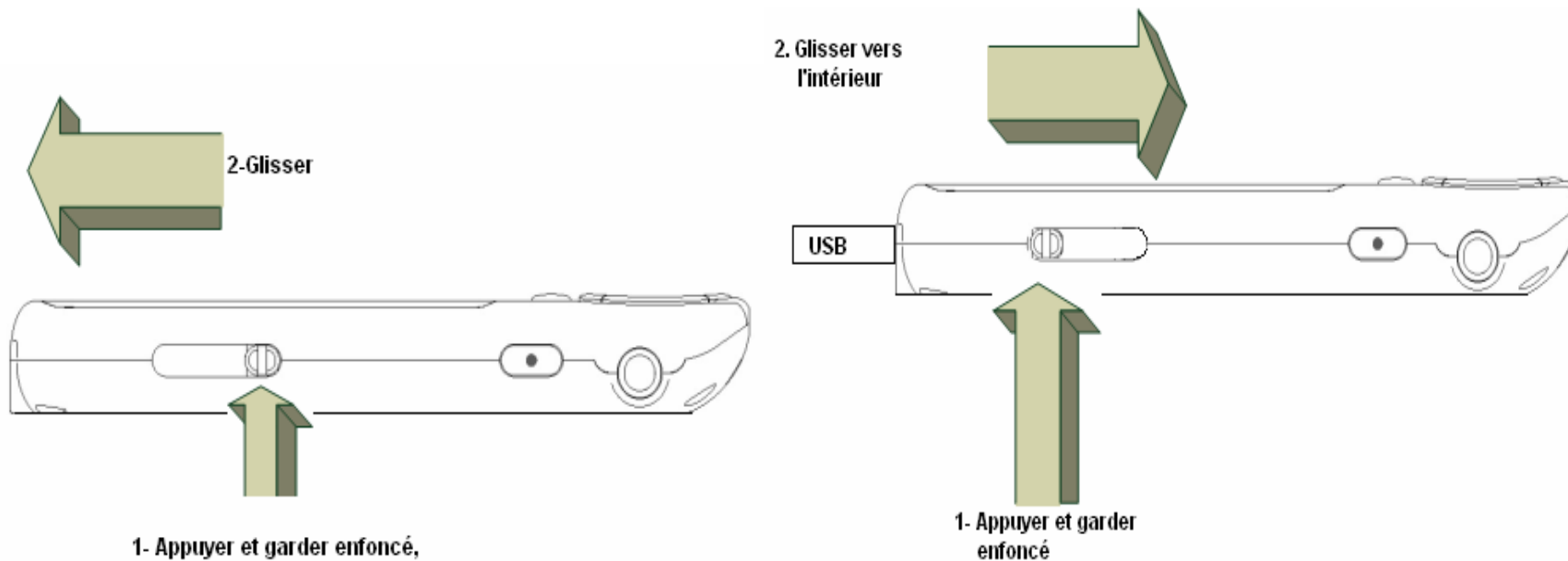
- Mémoire Flash (capacité variable selon modèle).
- Périphérique de stockage de masse
- Affichage des étiquettes ID3 (titre, artiste et album du fichier musical écouté)
- Plusieurs modes d'égaliseurs différents
- Mode répétition
- Charge par branchement USB ou par prise secteur
- Batterie rechargeable intégrée Li ion
- Navigation par dossiers

Schémas et fonctions




Mécanisme de sortie de Prise USB :

Pour sortir ou cacher le connecteur USB du lecteur, suivez les étapes indiquées sur les figures suivantes :




Fonctions basiques

Mise sous tension de l'appareil :

1. Mettre l'interrupteur ON/OFF (bouton numéro 6) sur la position « ON » et laisser le tout le temps sur cette position, sauf en cas de blocage.
2. Appuyer pendant à peu près 5 secondes sur la touche , pour allumer l'appareil.

Mise hors tension de l'appareil :

Appuyer sur la touche  (à peu près 5 secondes) pour éteindre l'appareil. Ne relâcher qu'après le chargement de la barre  (qui s'affiche sur l'écran LCD).

Initialisation :

En cas de blocage de l'appareil,

1. Mettez l'interrupteur ON/OFF (bouton numéro 6) sur la position « OFF»
2. Remettez-le sur la position « ON ».
3. Suivez les étapes de la mise sous tension de l'appareil ci-dessus pour le rallumer.

Charge :

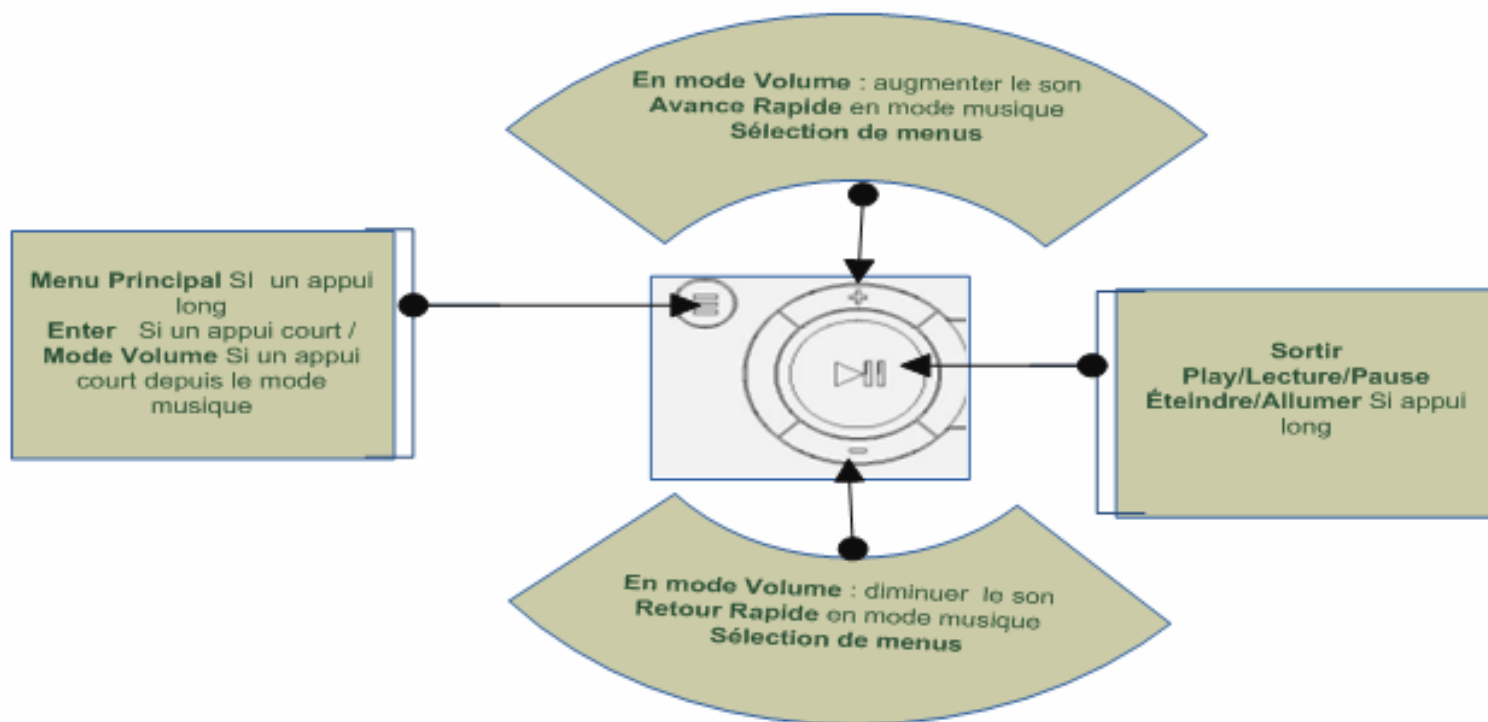
Quand l'indicateur de batterie de l'écran LCD affiche , vous devez charger l'appareil au plus vite.

L'appareil a deux niveaux de charge différents.

- a) Vous pouvez charger l'appareil par l'intermédiaire du connecteur USB que celui-ci soit allumé ou éteint n'a pas d'importance.
- b) Vous pouvez également charger l'appareil par l'intermédiaire d'un adaptateur mural (compatible USB, l'adaptateur est disponible en option).

Note : Le temps de charge ne doit pas dépasser 4 heures. Il est recommandé d'éteindre l'appareil avant de le charger.

Boutons et fonctions :



Menus :

Deux sortes de menus sont disponibles :

Le menu principal (appelé aussi Main Menu) : Accéder aux différentes fonctions proposés par le lecteur.

Le menu de réglages : Régler les paramètres de lecture, d'affichage et du système.


Remarque :

Toute utilisation du lecteur est impossible lorsque l'interrupteur on/off est placé sur **OFF**.

Organisation du Menu :

Le menu principal :



Depuis tous les modes sauf le mode « réglage », appuyer longtemps sur  , pour afficher le menu principal.

Depuis le mode « Réglages » appuyer sur  une fois (plusieurs fois) pour sortir du menu (ou du sous menu de réglages).

Les modes disponibles dans le menu principal sont indiqués sur les captures d'écran LCD du lecteur DJIX ci dessous :



Le menu de réglages :

Dans le menu principal utiliser la touches  pour choisir le menu « réglages », puis appuyer sur la touche  pour y accéder.

Le menu réglages vous permet de configurer les paramètres de votre lecteur. Les captures d'écran de ce menu sont indiquées sur la figure ci-dessous.



Utilisation en unité de stockage de masse (UMS) :

Windows 98 :

Le lecteur DJIX est aussi un périphérique amovible. Un driver de clé USB (appelé également UMSS) est nécessaire pour qu'il soit détecté par le Windows 98.


Windows 2000 et version supérieure (XP, XP SP2.....) :

Le lecteur DJIX est automatiquement reconnu sous Windows 2000 et versions supérieures.

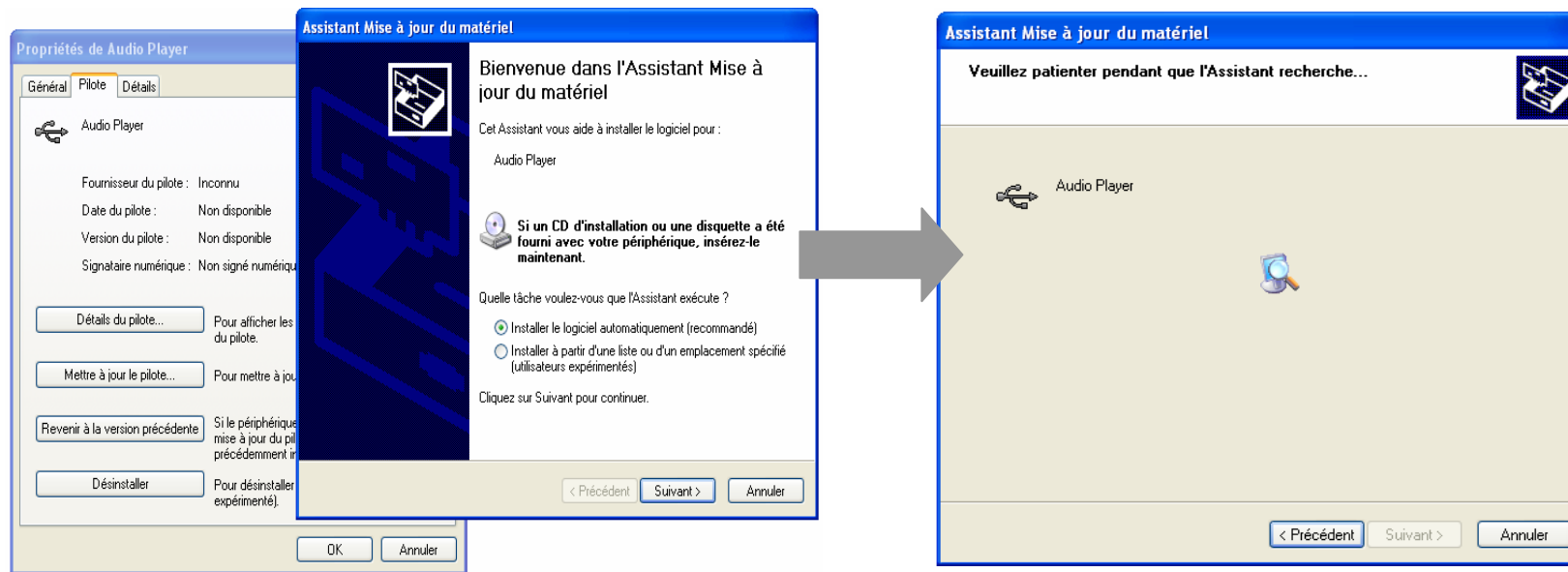
Note :

Quand vous branchez le lecteur DJIX, vérifiez s'il est bien reconnu par votre système :

Dans le cas où votre système est un Windows XP, allez dans Démarrer → Panneau de configuration → Système → Gestionnaire de périphérique

→ Connecteur de bus USB → double cliquer sur le nom du contrôleur indiqué avec  → suivez les étapes du chapitre « Mettre à jour le pilote »





Une fois le pilot est trouvé, cliquez sur suivant puis terminer.

Echanger des fichiers :

Branchez le lecteur à l'ordinateur en respectant le mécanisme de sortie de prise USB expliqué précédemment, s'il est reconnu, il apparaît en tant que « **Disque amovible** » dans le « **poste de travail** ».

Dans « poste de travail » double-cliquer sur le lecteur pour visionner les données à l'intérieur (voir capture d'écran sur la page suivante). Le transfert de fichier s'opère comme si votre lecteur était un dossier de votre ordinateur.

Note :

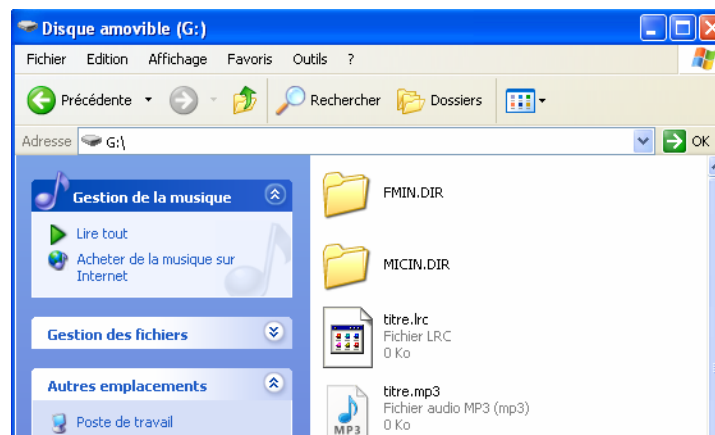
Ne pas supprimer les dossiers ni les fichiers qui y sont par défaut :

Ne pas débrancher le lecteur pendant un transfert de fichiers. Ceci pourrait abîmer le logiciel d'exploitation et entraîner une panne grave de l'appareil.

Remarque :

Les dossiers MICN.DIR et FMIN.DIR (selon modèle) ne doivent pas être supprimés.

LRC EDITEUR :



LRC Editor

Le programme « LRC Editor » vous permet de générer des fichiers .LRC (texte d parole) vous permettant d'utiliser la fonction Lyrics du lecteur.

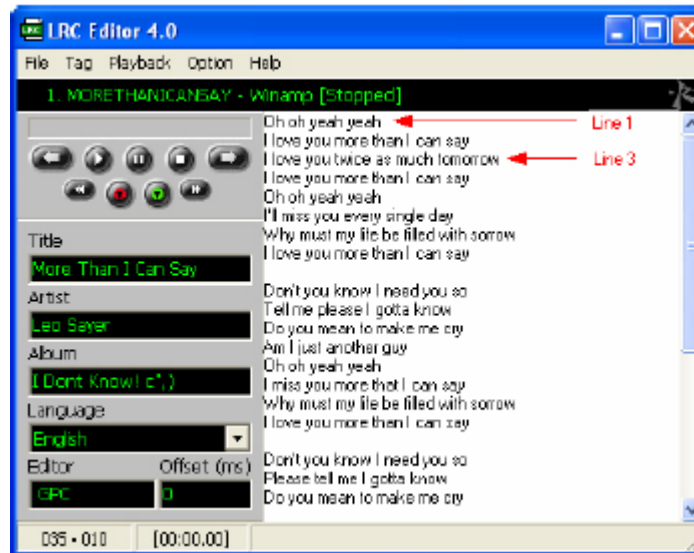
Pour faire fonctionner ce programme, vous devez avoir installé le programme de lecture audio Winamp sur votre ordinateur.

Prenons un exemple d'un fichier mp3, on l'appellera titre.mp3, on souhaite générer le fichier « parole » correspondant. Les explications qui suivent vous donnent la méthode.

1. Ouvrir le fichier 'titre.mp3' à l'aide de Winamp. Ne pas lancer la lecture dans un premier temps.



2. Ouvrir LRC Editor 4.0 et écrire les paroles dans les zones d'édition (la zone blanche). Assurez vous que les paroles sont arrangées l'une après l'autre dans le sens vertical. (Pour écrire les paroles dans la zone d'édition, le plus simple reste de copier-coller ces dernières).



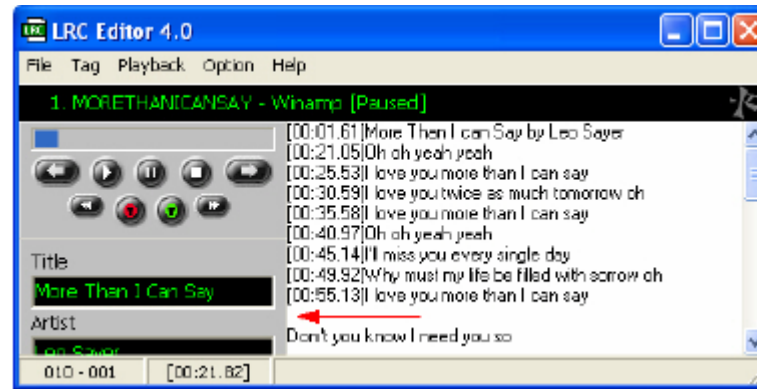
3. Ecrire les informations relatives au fichier dans les champs correspondant: Titre, Artiste, Album, Editeur. Vous pouvez aussi choisir la langue à l'aide du menu déroulant.



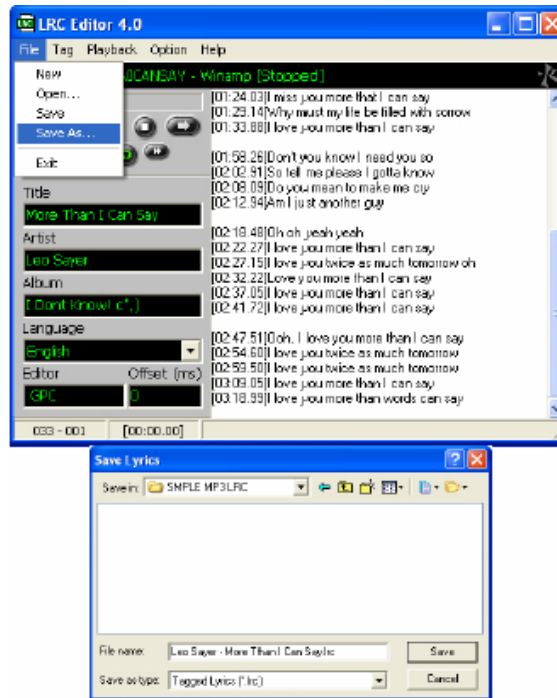
4. Pour insérer des balises de temps, lancer la lecture depuis les boutons de gauche, placer le curseur sur la ligne à baliser, puis dès que le premier mot de la ligne est chanté, appuyer sur “F5”. Vous pouvez gérer la lecture depuis Winamp ou depuis les boutons



5. Lorsque vous insérez une balise à l'aide de "F5", le curseur descend d'une ligne automatiquement. Si il y a une ligne blanche dans vos paroles, vous serez obligé d'utiliser la flèche basse de votre clavier.




6. Lorsque l'insertion de balise est terminée, sauvegarder le fichier comme avec l'extension *.lrc.

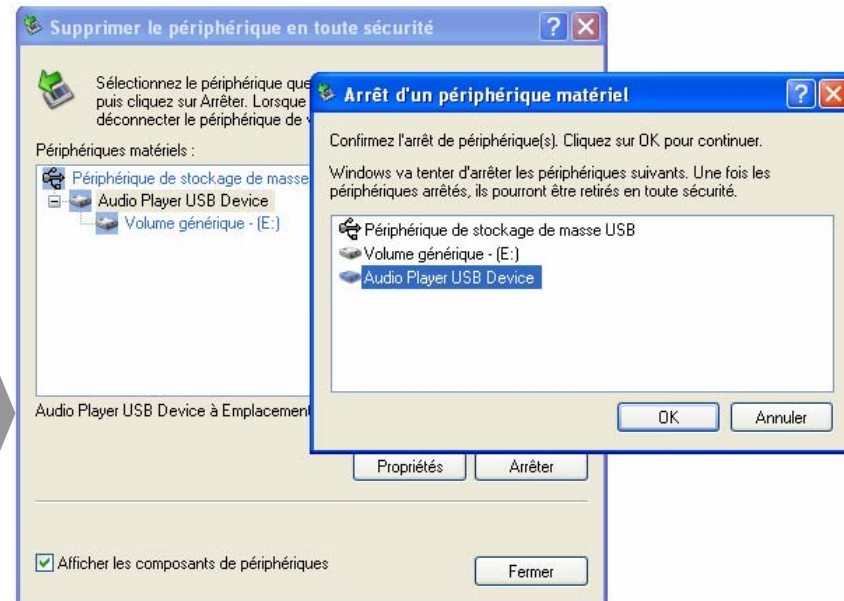
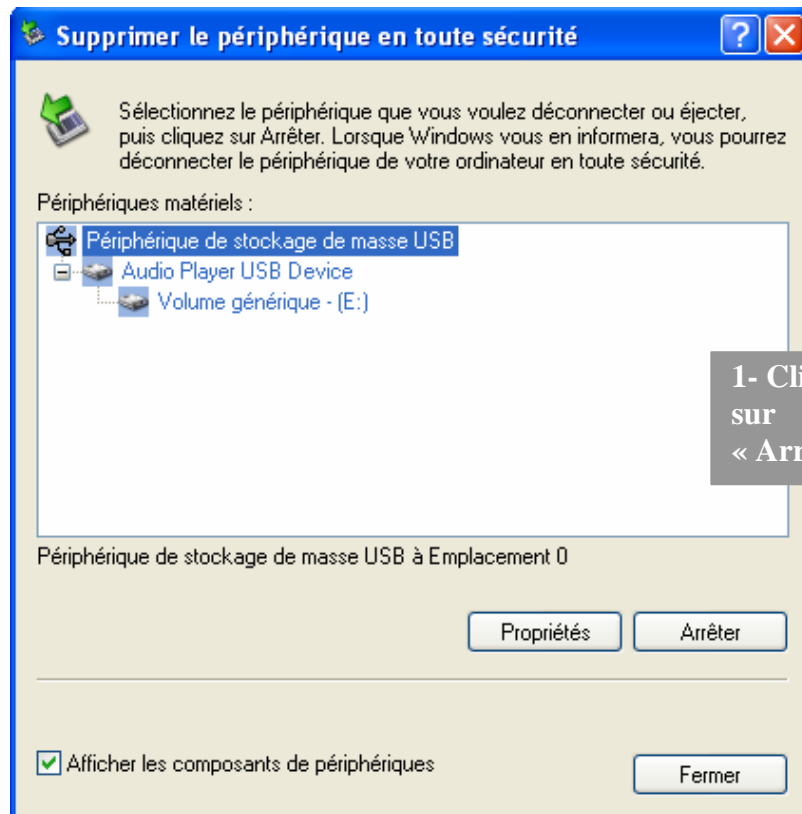


7. Par défaut, le logiciel enregistre le fichier avec pour nom par défaut: '**Artiste**' - '**Titre de la chanson**'. Pour que le lecteur puisse reconnaître automatiquement, le fichier de paroles, il devra avoir le même nom que le fichier mp3 auquel il est lié, c'à d titre.lrc

Déconnecter le lecteur

Eviter de débrancher brusquement le lecteur.

Double-cliquer sur l'icône  située en bas à droite de votre écran d'ordinateur, dans la barre des tâches, les fenêtres suivantes s'affichent :






Mode musique :

Note :


Le lecteur supporte les formats suivants: MP3 (layer3 of MPEG1, MPEG2 and MPEG2.5) et WMA. Le DRM n'est pas pris en compte par le lecteur.

Lors de la mise sous tension de l'appareil, le lecteur se met automatiquement sur le dernier mode visité avant sa mise hors tension.

Si le mode '**Musique**' est le dernier mode visité, vous n'avez qu'à appuyer sur  pour commencer la lecture :


Pour passer à la piste suivante /précédente appuyer  et .



Aller au mode musique :

1- Appuyer longtemps sur la touche : 

L'écran suivant apparaît :



2- Appuyer sur  pour entrer dans le mode musique.

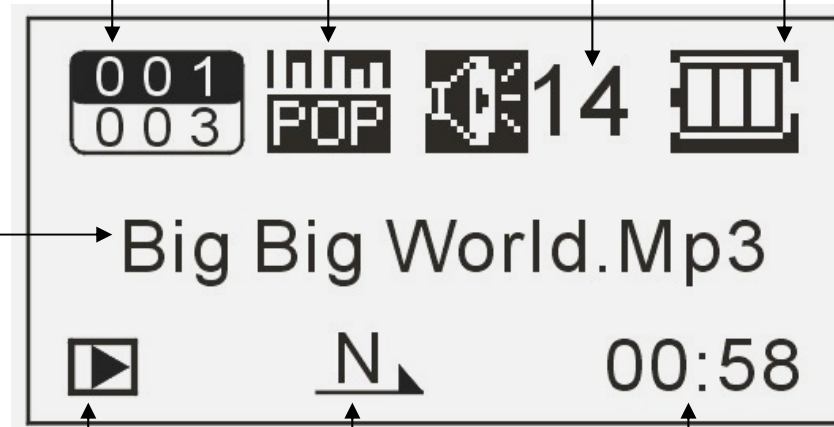
3- Utiliser  et  pour choisir le fichier musical à écouter.

4 - Appuyer sur  pour commencer le lecteur.

Indicateurs de l'écran LCD :

Numéro de la chanson/Nombre de chanson dans le dossier. Egaliseur Volume Niveau de charge de la batterie

Chanson en cours de lecture.







Lecture / pause

Mode de lecture



Temps parcourut de la
chanson en cours.

Ajuster le volume :



- 1- Pendant la lecture d'un fichier, appuyer brièvement sur la touche , l'indicateur du volume clignote alors.
- 2 –Utiliser ensuite la touche  diminuer le volume, ou la touche  augmenter le volume.

- 3- Appuyer brièvement sur la touche  ou bien attendre 5 secondes pour revenir au mode normal

Avance / Retour Rapide :




Appuyer et garder enfoncée la touche  pour effectuer un retour rapide, ou la touche  pour faire une avance rapide dans le titre.

Accéder au menu de gestion de fichiers :





Depuis le menu principal, utiliser  et  pour choisir le mode « Dossier », indiqué avec l'icône suivant :



Appuyer sur  pour y accéder.

Utiliser  et  pour naviguer dans les dossiers, et  pour entrer dans un dossier.


Pour remonter au dossier père, utiliser  et  pour choisir  puis appuyer sur  pour valider.

Sinon pour revenir au menu principal utiliser  et  pour choisir  puis appuyer sur  pour valider.




Effacer un fichier depuis l'explorateur de fichier :

Rendez-vous dans l'explorateur de fichier par la méthode décrite précédemment.

1- A l'aide des touches  et  surligner le fichier à supprimer.


2- Appuyer sur la touche «  », un petit menu s'affiche, contenant deux options : « Play » et « DEL ».

3- A l'aide des touches  et  surligner l'option « DEL » puis valider avec la touche .

4- Un autre menu s'affiche demandant la confirmation de la suppression, utiliser  et  pour choisir oui « yes » puis valider avec la touche .

Note :

Il est possible de lancer la lecture d'un titre à partir de ce mode, en choisissant l'option « Play » à l'étape 2.




La touche  sert à annuler l'affichage du menu d'effacement indiqué à l'étape 2.

Mode Radio FM (Selon modèle)

Accéder au menu de Radio FM.

1- Dans le menu principal, utiliser la touche , sélectionnez la fonction « **Radio FM** ».

2- Appuyer sur  pour y accéder.

Dans le mode Radio FM, Il existe un sous menu principal dont la capture d'écran est indiquée sur la figure ci-dessous, on peut y accéder avec un appui long sur la touche , puis utiliser  pour choisir une fonction parmi celles qui sont indiquées sur le tableau suivant et  pour y accéder

Les fonctions du sous menu Radio FM :



Sélectionner les différentes stations radio que vous avez préalablement enregistrée dans la mémoire du lecteur à l'aide de la fonction «Sauvegarder » et « Rech. Auto » (voir les explications ci-dessous)



Choisir le son Stéréo ou Mono




Quitter le sous menu principal de la radio FM, cette fonction n'est pas prévue dans certaines versions





Enregistrer un fichier audio (programme ou émission) à partir d'une station radio









Recherche automatique des stations, valider l'accès avec un appui sur , sinon pour sortir sélectionner « quitter » (ou « exit »)




Supprimer une station, choisir la station avec « + » ou «-», valider avec  puis sélectionner « yes » avec les touches « + » ou «-», et confirmer la suppression avec .



Sauvegarder une station, après la recherche automatique vous pouvez sélectionner stations radio retrouvées et les enregistrer dans la mémoire du lecteur. Dans le mode recherche automatique, une la recherche fini Utiliser  et  pour choisir la station, puis un appui long sur , ensuite utiliser  et  pour choisir la fonction « Sauvegarde » et choisir également l'emplacement mémoire finalement  pour valider.



Pour y accéder appuyer sur la touche . Dans ce dossier vous pouvez lire les fichiers audio enregistrés (en dictaphone ou enregistrement







radio)
Revenir au dossier Musique.

Note :



Pour sortir de chaque fonction indiquée sur le tableau précédant (chapitre mode Radio FM), appuyer sur la touche .

Pour revenir au menu principal depuis le sous menu principal de la radio FM :

- 1- Revenir au dossier Musique depuis le sous menu principal, en utilisant   pour choisir le mode musique et  pour valider.
- 2- Un appui long sur la touche .

Mode réglages

Depuis le menu principal :


- 1- Utiliser la touche  pour choisir le menu « réglages »
- 2- Appuyer sur la touche  pour y accéder.

Le menu réglages vous permet de configurer les paramètres de votre lecteur. Les captures d'écran de ce menu sont indiquées sur la figure donnée dans le chapitre Organisation de menus.

Modifier la langue :

Depuis le menu « Réglages », Utiliser la touche  pour choisir

Le menu « Langues», choisir la langue désirée et valider avec .

Sinon pour sortir, appuyer sur .



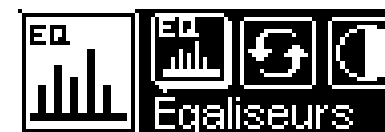
Modifier l'égaliseur :

Six égaliseurs prédéfinis sont proposés par l'appareil : Normal Rock Jazz Classique POP Bass.

- 1- Entrer dans le paramètre « égaliseur ».
- 2- Choisir (en surlignant) l'égaliseur désirée à l'aide des touches « + » et « - ».

3- Appuyer sur la touche  pour appliquer l'égaliseur

4- Pour sortir utiliser .



Mode de lecture :

Entrer dans le paramètre « Mode lecture ».

Choisir (en surlignant) le mode de lecture à l'aide des touches « + » et « - ».

Appuyer sur la touche  pour valider.

Puis choisir « sortie ».



Sept modes de lecture différents sont proposés par l'appareil :



Répéter les titres de tous les dossiers.

Répéter les titres de dossiers d'une façon aléatoire.

Lire les titres normalement

Répéter un seul titre en boucle

Tout répéter

Lire les titres aléatoirement

Répéter les titres d'un seul dossier.

Extinction automatique :

L'appareil peut s'éteindre automatiquement après une période d'inactivité.


Pour programmer cette période (Disable, 30,60 ou 90 minutes):




1- Entrer dans le paramètre «Extint Auto».

2- Choisir à l'aide des touches « + » et « - » le temps d'extinction automatique.

Note : Pour ne pas activer cette fonction, régler le temps de diffusion sur « DISABLE».


3- Appuyer sur la touche  pour confirmer et revenir au menu de choix des paramètres.


Note : Pour sortir appuyer sur 

Choisir le contraste :

1- Entrer dans le paramètre «Contraste».

2- Choisir à l'aide des touches « + » et « - » le niveau de contraste désiré.

3- Appuyer sur la touche  pour valider.


Note : Pour sortir appuyer sur 




Le rétro éclairage :

1- Entrer dans le paramètre «Eclairage».

2- Choisir à l'aide des touches « + » et « - » le niveau d'éclairage.

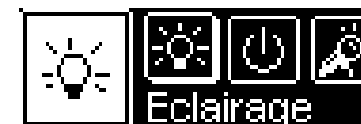
3- Appuyer sur la touche  pour valider.

Note : Pour sortir appuyer sur ,

Attention :

le niveau 0 rend l'écran LCD noir. Si vous passez par le niveau 0 , appuyer sur la touche « + »


Pour activer l'éclairage.






Mode enregistrement

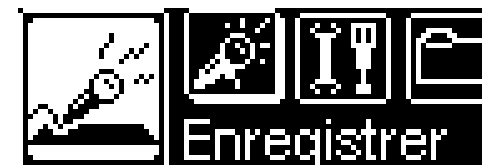
Fonction Dictaphone :

Depuis le menu principal :

- 1- Sélectionner le mode 'Voix' à l'aide du bouton de navigation « + » et « - ».
- 2- Appuyer sur la touche  pour y accéder.

L'enregistrement commence automatiquement.

- 3- Pour faire une pause appuyer sur la touche .
- 4- Pour reprendre appuyer sur la touche , l'enregistrement continuera sur le même fichier.
- 5- Pour arrêter l'enregistrement appuyer sur la touche .



Remarque :






Les fichiers seront enregistrés en format **wav** dans le répertoire « MICIN.DIR », dans l'ordre MIC00001.WAV, MIC00002.WAV ...etc,

En cas de mémoire insuffisante, l'enregistrement s'arrêtera automatiquement.

Fonction Enregistrement FM : (Selon modèle)

Depuis le menu principal :

- 1- Sélectionner le mode « Radio FM » (utiliser les touche « + » et « - »).
- 2- Sélectionner une station radio dont vous souhaitez enregistrer le contenu.

- 3- Appui long sur la touche  pour aller au sous menu principal de la radio FM.
- 4 – Utiliser les touche « + » et « -» pour sélectionner la fonction « Enregistrer », y accéder en appuyant sur la touche .
L'enregistrement commence automatiquement.
- 5- Pour faire une pause appuyer sur la touche 
- 6- Pour reprendre appuyer sur la touche , l'enregistrement continuera sur le même fichier
- 7- Pour arrêter l'enregistrement appuyer sur la touche .

Pour pouvoir lire l'enregistrement radio, aller dans le menu « Voix » depuis le sous menu Radio FM.

Remarque :

Les fichiers seront enregistrés en format **wav** dans le répertoire « FMIN..DIR », dans l'ordre FM00001.WAV, FM00002.WAV ...etc,

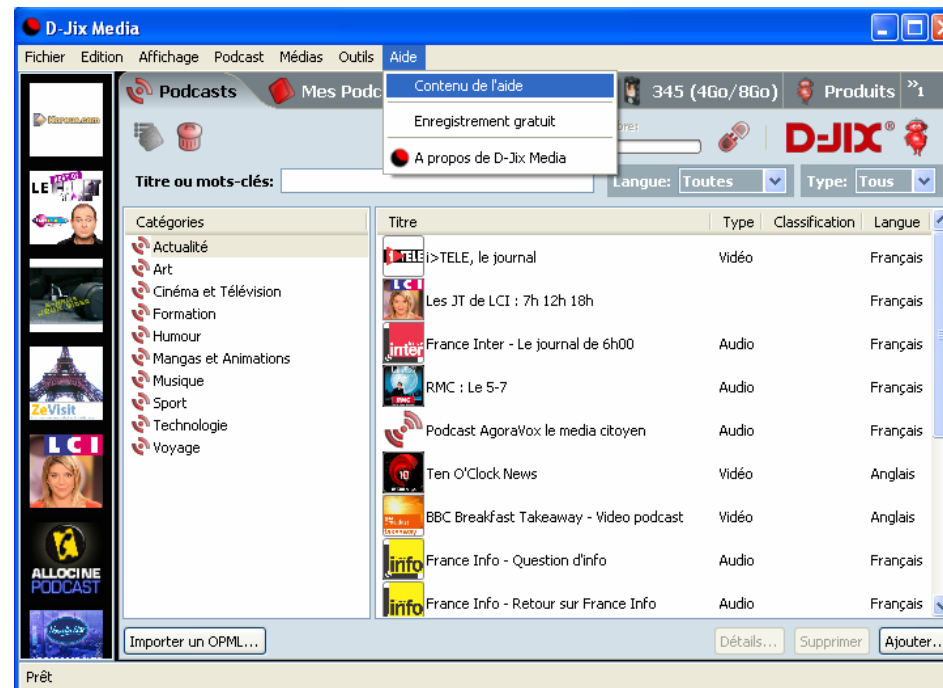
En cas de mémoire insuffisante, l'enregistrement s'arrêtera automatiquement.

DJIX MEDIA

D-Jix Media est un logiciel qui vous permet de télécharger gratuitement du contenu multimédia (« podcasts ») depuis Internet sur votre baladeur D-Jix. D-Jix Media vous permet aussi de gérer les fichiers médias de votre ordinateur, votre musique et vos vidéos et de les transférer sur votre baladeur. Les vidéos peuvent être converties en fichier audio en utilisant le DJIX MEDIA.

Note :

Après l'installation de DJIX MEDIA il est nécessaire de lire la notice d'utilisation disponible dans le menu d'aide → contenu l'aide.



Installation du logiciel D-JIX Media :

Installation automatique depuis le baladeur D-JIX:

1. Branchez votre baladeur D-JIX sur un port USB de votre ordinateur.
 2. Cliquez sur l'action « D-JIX Media »
- L'installation du logiciel se lance, suivez les étapes.

Installation manuelle depuis le baladeur D-JIX:

1. Branchez votre baladeur D-JIX sur un port USB de votre ordinateur.
2. Dans le « poste de travail » Windows, ouvrez le lecteur correspondant à votre baladeur:
 1. Double-cliquez sur le fichier d'installation: djixmedia.msi

Installation depuis le CD:

1. Insérez le CD-Rom fourni avec votre baladeur.
2. L'installation du logiciel se lance, suivez les étapes.

Premiers pas avec D-JIX Media :

Enregistrement du logiciel :

L'enregistrement gratuit vous permet de valider votre licence et de recevoir des mises à jour automatiques du logiciel. Vérifiez votre adresse de courrier électronique (email) et cliquez sur le bouton « OK ».

Vous recevrez votre code d'activation à 4 caractères (chiffres ou lettres) dans votre boîte aux lettres électronique.

Note:

Si vous ne recevez pas l'email, vérifiez dans la catégorie « courriers non désirés » (ou « Spam »).

Si au moment de l'installation vous n'avez pas de connexion Internet, ou pas d'adresse email, vous pouvez cliquer sur le bouton « S'enregistrer plus tard ».

Connecter le baladeur D-JIX :

Vérifiez que votre baladeur D-JIX est branché à votre ordinateur par le câble USB.
Le lecteur est reconnu et l'espace mémoire disponible sur le baladeur apparaît dans la barre d'outils.

Note :

Si votre appareil n'est pas reconnu automatiquement, référez-vous à la documentation pour la configuration manuelle. Cliquez sur le menu déroulant Aide / contenu de l'aide, section Gestionnaire d'appareils.

Transférer un Podcast sur votre baladeur D-JIX :

Note: *une connexion Internet est nécessaire pour utiliser les podcasts.*

Dans l'onglet podcasts, cliquez sur une catégorie (ex : Actualités). Double-cliquez sur le podcast que vous avez choisi (colonne de droite), il est alors automatiquement ajouté à votre liste de podcasts.

Cliquez sur l'icône de synchronisation.

Le dernier épisode du podcast que vous avez choisi est en cours de transfert vers votre baladeur.

Débranchez le baladeur de votre ordinateur et regardez ou écoutez votre podcast.

Note :

Pour de plus amples informations consultez la documentation du logiciel D-JIX Media accessible par le menu déroulant Aide / Contenu de l'aide.

Adobe Acrobat Reader TM est nécessaire.

Notice de dépannage et de maintenance

DJIX YUNO20

Problème (symptômes)	Cause	Action
Allumage impossible, Ecran blanc,	Présence d'un fichier d'extension non supporté (par exemple un .exe dans la racine) par le lecteur	Branchez le lecteur, et explorer son contenu, tout
	Batterie déchargée	Vérifier la charge de la batterie
	interrupteurs mal positionnés	Vérifier que l'interrupteur "ON/OFF" est bien positionnés, ou bien déverrouiller le clavier (selon modèle) et puis un appui long sur le bouton play/pause pour allumer l'appareil. Attention : le bouton «on/off » joue le rôle d'un bouton d'initialisation. Sa position sur « on » n'allume pas l'appareil, il faut un appui long sur le bouton « play/stop »
Pas de fichiers visibles Mémoire SD (ou mini SD) non détectée, Lecteur non détecté (selon modèle)	Si lecteur est équipé d'une interface SD (ou mini SD, autre interface)	Vérifier le Format de fichier (la méthode de formatage). FAT 32* est à respecter si la carte mémoire SD (ou mini SD, autre carte) a plus de 2Go en taille mémoire.
	-Le problème est interne au(x) fichier(s).	Importer le fichier sur votre PC, et essayer de le lire avec les programmes fournis. Si le même problème survient, effacer le fichier, et le recharger le à nouveau.
	Mémoire corrompue	Formater le lecteur
	Mémoire interne non détecté ou mémoire partiellement détectée	Vérifier le Format de fichier (la méthode de formatage). FAT 32 est à respecter si le lecteur a plus de 2Go en taille mémoire interne.
Difficultés à	Connexion USB	Vérifier la connexion USB avec le PC

importer un fichier	Mémoire insuffisante	Vérifier la mémoire restante
Pas de réponse d'un bouton	Batterie insuffisante	Recharger la batterie
Pas de lecture possible	Réglage du volume très bas	Régler un volume adapté
	Connexion USB établie	Déconnecter le câble de l'unité
Pas de connexion au PC possible	Utilisation de Windows 98	Installer le driver pour Windows 98, fourni avec le CD, puis rebrancher
Appareil non détecté par l'ordinateur	le pilote non mis à jour	Sur votre ordinateur (sous Windows) Aller dans : le menu « démarrer panneau de configuration, puis cliquer sur l'icône « système » , puis aller dans l'onglet « Matériel » , puis appuyer sur « gestionnaire de périphérique ». repérer l'endroit là où il y a un point d'interrogation en jaune, cliquer une première fois pour avoir une liste détaillée, cliquer avec le bouton droit de la souris, puis choisir « mettre à jour »
Arrêt soudain pendant la lecture	blocage	Réinitialiser l'appareil en poussant l'interrupteur d'alimentation sur "OFF" puis le replacer sur "ON", ou bien déverrouiller le clavier (selon modèle)
	Batterie épuisée	Recharger la batterie
Impossible d'encoder des fichiers vidéo (selon modèle)	L'ordinateur ne dispose pas des codecs requis	Installer les codecs afin de pouvoir convertir la vidéo en audio

Assistance téléphonique

En cas de problèmes, vous pouvez appeler le support technique D-JIX au :

Société D-JIX
www.djix.fr
Tel : 01 48 63 59 25

Champ d'application de la garantie :

La garantie fournisseur D-Jix est valable pour un usage normal du produit tel qu'il est défini dans le cadre de la notice d'utilisation.

Sont exclues de cette garantie, les détériorations dues à une cause étrangère à l'appareil.

En particulier, la garantie ne s'applique pas si l'appareil a été endommagé à la suite d'un choc ou d'une chute, d'une fausse manœuvre, d'un branchement non conforme aux instructions mentionnés dans la notice, de l'effet de foudre, de surtension secteur, d'une protection insuffisante contre la chaleur, l'humidité ou le gel. La garantie s'étend uniquement à la France Métropolitaine.

En out état de cause, la garanti légal pour vices cachés s'appliquera conformément aux articles 1641 et suivants du Code Civil.