

zapbox HD-Z2

Référence 441610

Adaptateur Numérique Terrestre HD



METRONIC

MET838

L'intérieur de votre terminal contient des composants soumis à haute tension ; n'ouvrez jamais l'appareil, même après avoir retiré le cordon secteur. De manière générale, les appareils audio-vidéo ne sont pas reliés à la terre, vous pouvez donc ressentir des décharges électriques (non dangereuses) en touchant deux appareils simultanément (ou un appareil et le câble d'antenne). Nous vous conseillons de brancher les appareils sur le secteur après avoir effectué toutes les liaisons et connexions.

Lorsque vous rencontrez un mot que vous ne comprenez pas, allez voir dans la partie «Glossaire» en fin de notice, la plupart des mots techniques sont expliqués brièvement.

Pour nettoyer votre terminal ou sa télécommande, n'employez ni solvant ni détergent. Un chiffon sec ou très légèrement humide sera parfait pour enlever la poussière.

N'installez pas le terminal à proximité d'autres appareils. Choisissez un endroit aéré et ne posez rien sur les grilles d'aération. Ne posez jamais le terminal sur un autre appareil, la surchauffe qui en résulterait ferait vieillir prématurément les composants. En cas d'orage, débranchez tous vos appareils audio-vidéo du secteur : ils pourraient subir des dommages non couverts par la garantie.

La télécommande nécessite deux piles AAA 1.5V. Respectez la polarité indiquée dans le logement.

Le bon fonctionnement de l'appareil sous-entend une utilisation conforme à cette notice. Aucune fonction présente dans l'appareil, mais non décrite dans cette notice ne présente de garantie. Aussi, certaines fonctions considérées comme non essentielles ont volontairement été occultées dans ce document.

Conformément aux obligations faites par le respect de la norme EN 60065, nous attirons votre attention sur les éléments de sécurité suivants.

Il convient de ne pas obstruer les ouvertures d'aération avec des objets tels que journaux, nappes, rideaux, etc. Une distance minimale de 5 cm est requise autour de l'appareil pour assurer une aération suffisante. Il convient de ne pas placer sur l'appareil, ou à proximité, des sources de flammes nues telles que des bougies allumées. L'appareil ne doit pas être exposé à des égouttements

d'eau ou des éclaboussures et de plus, aucun objet rempli de liquide tel que des vases ne doit être placé sur l'appareil. Lorsque la prise d'alimentation est utilisée comme dispositif de déconnexion, ce dispositif doit demeurer aisément accessible.

Par respect de l'environnement et de la réglementation, les piles usagées ne doivent pas être jetées avec les ordures ménagères. Elles doivent être collectées, par exemple, dans votre point de vente où un container spécifique est mis à votre disposition.



Si vous avez acheté votre zapbox HD-Z2 avant octobre 2008, sachez qu'une réorganisation des multiplexes est prévue en octobre. Une réorganisation des multiplexes est une modification du regroupement des chaînes par fréquence, ceci pour assurer l'extension du réseau sur tout le territoire national. Une simple réinitialisation de votre adaptateur (voir paragraphe 8B page 14) suffira à récupérer toutes les chaînes. Le mois d'octobre devrait aussi être l'occasion du démarrage des chaînes HD sur la TNT française. Avant cette date, aucune réception de chaîne HD n'est garantie.

La programmation du terminal se fait par l'intermédiaire des menus. Pour faciliter la lecture de cette notice, nous écrirons l'accès à un menu donné sous la forme simplifiée suivante :

MENU / **menu** / **sous-menu**.

Par exemple, lorsque vous lirez :

- Allez dans MENU / **Recherche** / **Rech. man.**

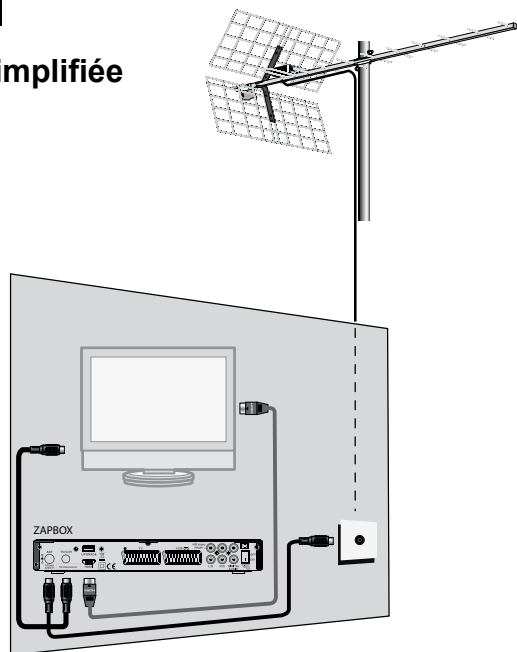
c'est équivalent à :

- Appuyez sur la touche MENU pour accéder au menu principal.
 - Appuyez sur la touche ▼ pour sélectionner le menu **Recherche** et appuyez sur OK.
 - Appuyez sur la touche ▼ pour sélectionner le sous-menu **Rech. man.** et appuyez sur OK.
 - Appuyez sur OK pour valider.
- Vous remarquerez que les mots écrits en **gras** dans cette notice correspondent aux mots qui apparaissent dans les menus sur l'écran du téléviseur.

1	Installation	06
2	Description de la télécommande	09
3	Description de l'adaptateur	10
4	Utilisation au quotidien	11
5	Ajouter des chaînes	11
6	Organiser des chaînes	11
7	Heure et programmation d'enregistrement	13
8	Options avancées	14
9	Radios	15
10	Utilisation d'un magnétoscope	16
11	Télécommandes universelles	17
12	Questions / réponses	17
13	En cas de problème de réception	18
14	Glossaire	20
15	Canaux utilisés pour les émetteurs en service en 2008	21
	Assistance et conseils	24
	Questionnaire qualité	25
	Garantie	26



Ce symbole \triangle est utilisé à plusieurs reprises dans cette notice. Prêtez toute l'attention nécessaire au texte important qu'il repère.

A - Installation simplifiée

L'adaptateur étant débranché du secteur, connectez directement l'antenne à l'entrée ANT (F page 10) de l'adaptateur. Reliez l'adaptateur et le téléviseur par un câble d'antenne mâle/femelle. Ce câble permet de continuer à recevoir les chaînes analogiques locales sur le téléviseur si elles ne sont pas encore accessibles par la TNT. L'absence de ce câble ne nuit pas à l'installation TNT. Reliez votre téléviseur à l'adaptateur grâce à un cordon HDMI, allumez le téléviseur et mettez-le en mode HDMI (voir notice du téléviseur si nécessaire). Branchez le cordon d'alimentation sur le secteur. Le voyant vert en façade s'allume. Insérez les piles dans la télécommande.

L'écran du téléviseur affiche un menu de sélection de langue. Si ce n'est pas le cas, vérifiez les connexions et le mode HDMI de votre téléviseur.

En cas de problème, consultez également le paragraphe 12 point n°1 (voir page 17).

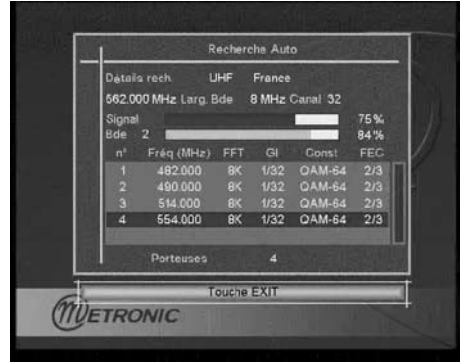
Choisissez la langue avec les touches



▲ ▼, puis appuyez sur OK.

La recherche automatique de chaîne démarre. A l'issue de cette recherche, l'adaptateur affiche la première chaîne, l'installation de base est terminée.

Pour satisfaire le plus grand nombre, nous avons réglé les paramètres usine de telle manière que les émissions 4:3 soient déformées pour occuper la totalité de votre écran 16:9. Si vous êtes un puriste et souhaitez voir les émissions 4:3 non déformées, avec des barres noires à gauche et à droite de l'écran, nous vous invitons à régler, dans MENU / **Configuration** / **Système** / **TV**, le paramètre **Format d'écran** sur **16:HDMI**.



Si la recherche n'a pas trouvé toutes les chaînes (ou aucune), c'est probablement qu'il faudra améliorer votre installation (voir paragraphe suivant). Si aucune chaîne n'est trouvée après l'amélioration, c'est probablement que votre zone n'est pas encore couverte par la TNT.

B - Calage / orientation de l'antenne

Aucune chaîne n'a été trouvée sur votre râtelier actuel, c'est donc vraisemblablement qu'il pointe vers un émetteur qui n'émet qu'en analogique. Si votre zone est couverte par le numérique, c'est que les émissions viennent d'un autre émetteur, il va falloir modifier l'orientation de votre antenne. Nous distinguerons deux cas selon que vous connaissiez ou non un numéro de canal UHF sur lequel vous êtes censé capter le numérique.

Note : Pour les émetteurs en service en 2008, la liste des canaux est indiquée en fin de cette notice.

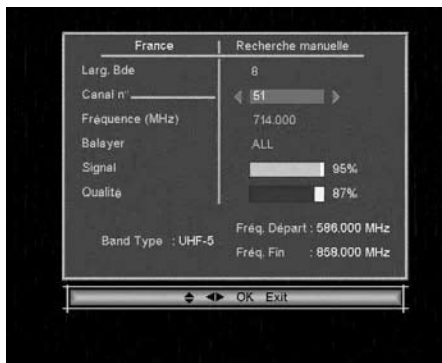
Cas n°1

Vous connaissez au moins un numéro de canal (compris entre 21 et 69) qui émet dans votre région.

- Allez dans MENU / **Recherche** / **Rech. man.**
- Sur la ligne **Canal n°**, choisissez le canal adéquat avec les flèches ◀ ▶
- Patientez quelques secondes et observez les graphes de **Qualité** de réception et **Signal**.
- Tournez l'antenne pour optimiser la réception. Lorsque vous approchez de la direction de l'émetteur, le **Signal** doit augmenter, puis la **Qualité**.

Une qualité de 65% est le minimum pour une image stable. Si la **Qualité** n'augmente jamais, c'est que le numéro de canal que vous avez choisi est incorrect, ou que l'émission est trop lointaine pour votre râteau.

- Une fois le niveau maximal atteint, serrez les écrous de fixation de l'antenne.
- Allez dans MENU / **Recherche** / **Recherche Auto**.
- Confirmez pays France en tapant OK
- Confirmez en sélectionnant **OUI** avec les flèches ◀ ▶ et validez par OK.



Cas n°2

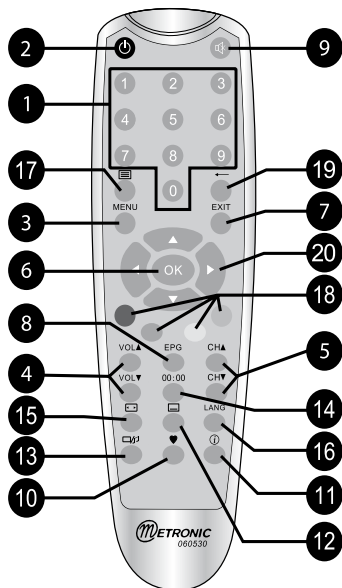
Vous recevez les chaînes nationales en analogique et vous n'avez aucune idée de ce que vous pouvez recevoir en numérique.

Si vous êtes certain que vous pouvez capter d'autres chaînes supplémentaires, mais que vous ne savez pas quel canal est utilisé pour ces chaînes, nous vous suggérons la méthode suivante :

Procurez-vous une antenne râteau UHF ayant un gain important (au moins 15 dB) et connectez-la directement à l'entrée ANT de l'adaptateur. Orientez votre nouvelle antenne dans la même direction que l'ancienne et faites une recherche automatique de chaînes (Menu / **Recherche** / **Recherche Auto**).

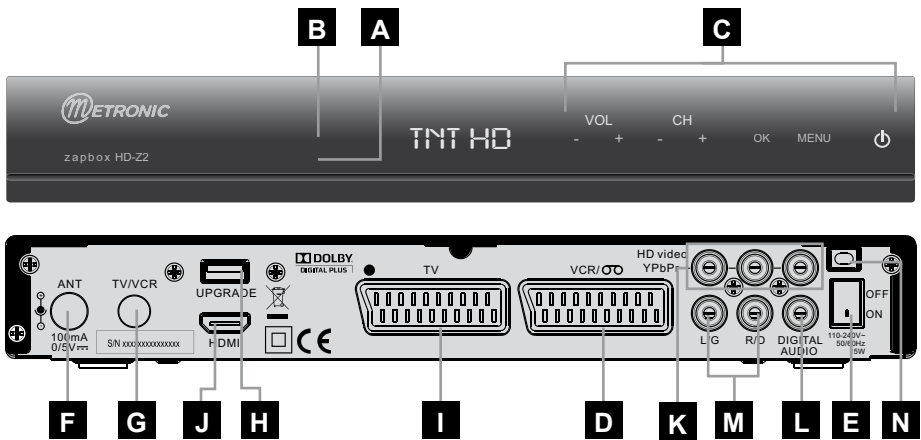
Si vous trouvez des chaînes que vous n'aviez pas trouvées avec l'ancien râteau, remplacez tout simplement l'ancienne antenne par la nouvelle. Sinon, tournez l'antenne d'un huitième de tour et lancez à nouveau une recherche automatique. Tant que vous ne trouvez pas de chaînes, continuez de tourner d'un huitième de tour en faisant une recherche à chaque fois. Vous devriez finir par recevoir quelques chaînes. Placez-vous alors sur une des chaînes puis, appuyez 2 fois sur la touche ① pour afficher l'indicateur de signal en bas. Tournez l'antenne pour maximiser le signal. Une fois le niveau maximal atteint, serrez les écrous de fixation de l'antenne. Faites à nouveau une recherche automatique de chaînes.

- 1** Touches numériques. En utilisation normale, permet de taper le numéro de la chaîne souhaitée. Dans le mode programmation, permet de rentrer les valeurs numériques.
- 2** Touche ϕ . Permet de mettre en veille l'adaptateur ou de l'allumer.
- 3** Touche MENU. Permet d'entrer dans le menu principal ou de revenir au menu précédent.
- 4** Touches ∇ VOL \blacktriangle . Permet de régler le volume.
- 5** Touches ∇ CH \blacktriangle . Un appui fait changer de chaîne.
- 6** Touche OK. Permet d'afficher la liste des chaînes. Validation dans les menus.
- 7** Touche EXIT. Permet de revenir à la chaîne en cours.
- 8** Touche EPG. Fait apparaître le Guide Electronique des Programmes.
- 9** Touche \boxtimes . Un appui permet de couper le son. Un deuxième appui revient en mode normal.
- 10** Touche \heartsuit . Pour accéder plus rapidement aux chaînes favorites.
- 11** Touche \textcircled{i} (info). Un premier appui affiche des informations sur le programme en cours, un deuxième appui affiche des paramètres techniques sur la chaîne en cours ainsi que le niveau de signal.
- 12** Touche \square . Pour activer ou désactiver les sous-titres (DVB).
- 13** Touche \square/radio . Pour basculer du mode TV au mode Radio et inversement.
- 14** Touche 00:00. Pour programmer la mise en veille dans 10 minutes ou 20 minutes, etc.
- 15** Touche \square . Accès rapide au format d'écran.
- 16** Touche LANG. Pour choisir parmi les voies audio disponibles (autre langue, Dolby Digital, ...)
- 17** Touche \equiv . Permet d'accéder au télétexte (si diffusé).
- 18** Touches de couleurs. Utilisées dans certains menus et dans le navigateur du magazine télétexte.
- 19** Touche \leftarrow . Permet de revenir à la chaîne regardée précédemment.
- 20** Touches \leftarrow \rightarrow ∇ \blacktriangle . Pour naviguer dans les menus et modifier les différents paramètres. Hors des menus, permet de changer de chaînes et de régler le volume.



FR 3 - Description de l'adaptateur

- A** Récepteur infra-rouge (détecte le signal infra-rouge de la télécommande).
- B** Indicateurs lumineux. Le voyant vert allumé signifie : en marche. Le voyant rouge allumé signifie : en veille.
- C** Touches CH, VOL, MENU et ϕ identiques à celles de la télécommande.
- D** Entrée / Sortie péritel magnétoscope. Lorsque vous lisez une cassette, le magnétoscope prend automatiquement la main sur l'adaptateur lorsqu'il est en veille.
- E** Interrupteur Marche/Arrêt.
- F** Entrée antenne terrestre (râteau).
- G** Sortie antenne TV (ou magnétoscope).
- H** Connecteur USB pour SAV uniquement.
- I** Sortie péritel TV. Pour connecter l'adaptateur au téléviseur, lors de l'utilisation avec un magnétoscope. Le signal qui vient du magnétoscope est analogique, il n'est donc pas disponible sur la sortie HDMI. C'est pourquoi vous devez relier l'adaptateur au téléviseur par un cordon péritel. Si vous n'utilisez pas de magnétoscope ou enregistreur DVD, la prise péritel TV est inutile.
- J** Sortie HDMI (haute définition numérique).
- K** Sorties YUV (haute définition analogique).
- L** Sortie audio numérique.
- M** Sorties audio analogique.
- N** Alimentation secteur.



4 - Utilisation au quotidien

En utilisation normale, vous n'utiliserez que les touches suivantes dont la fonction est décrite au paragraphe précédent :

- Touches ◀ ▶ pour régler le volume sonore.
- Touches ▼ ▲ pour changer de chaîne.
- Touche ✕ pour couper et remettre le son.
- Touches numériques ou touche OK pour aller directement à une chaîne.
- Touche ≡ pour accéder au télétexte.
- Touche EPG pour accéder au guide des programmes.

5 - Ajouter des chaînes

Si de nouvelles chaînes sont diffusées, vous pouvez les ajouter grâce au menu **Recherche / Recherche Auto**. Dans bien des cas, une réinitialisation usine (MENU / **Configuration / Réinitialisation**) sera plus efficace car la liste des chaînes est épurée et ne présente alors plus que les chaînes effectivement émises.

6 - Organiser des chaînes

Le MENU / **Chaînes / Editer** permet de supprimer des chaînes, de les masquer, les déplacer ou de les bloquer. Les explications données dans ce paragraphe valent également pour les radios, au travers du menu Gestion des radios.



A - Masquer une chaîne

Une chaîne masquée est une chaîne qui n'est plus accessible avec les touches ▲ CH ▼. Vous pouvez toujours y accéder en affichant la liste des chaînes (touche OK).

Pour masquer une chaîne,

- Sélectionnez et regardez la chaîne à masquer.
- Allez dans MENU / **Chaînes / Editer**.
- Appuyez sur la touche 2, une flèche apparaît dans la colonne **Saut**
- Appuyez sur OK pour faire disparaître la marque de sélection.
- Vous pouvez sélectionner d'autres chaînes avec les flèches ▲ ▼ et les masquer avec la touche 2.
- Appuyez sur OK pour sauvegarder.
- Appuyez sur EXIT pour quitter et sauvegarder.

B - Bloquer une chaîne

- Allez dans MENU / **Chaînes** / **Editer**.
- Sélectionnez avec les flèches ▲ ▼ la chaîne à bloquer et appuyez sur 1, un cadenas apparaît dans la colonne **Verr**.
- Appuyez sur EXIT pour quitter et sauvegarder, et, bien entendu, modifiez le code parental (0000 en sortie d'usine). Voir paragraphe 8-A, page 14.

C - Déplacer une chaîne

- Allez dans MENU / **Chaînes** / **Editer**.
- Sélectionnez avec les flèches ▲ ▼ la chaîne à déplacer et appuyez sur la touche 4, le bandeau devient blanc.
- Sélectionnez avec les flèches ▲ ▼ la nouvelle position de la chaîne et appuyez sur OK.
- Appuyez sur EXIT pour quitter et sauvegarder.

Note : Déplacer une chaîne ne change pas son numéro logique. Si vous voulez changer la numérotation des chaînes, il faut au préalable aller dans MENU / **Configuration** / **Système** / **Affichage** et régler le paramètre **N°** sur **NON**.

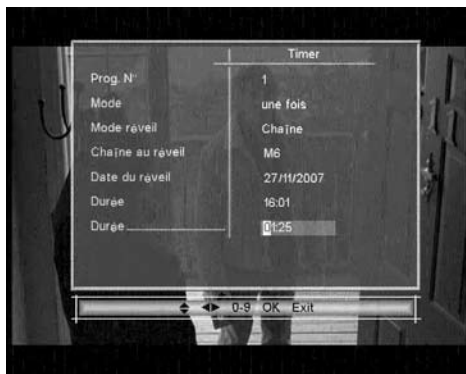
D - Supprimer des chaînes

- Allez dans MENU / **Chaînes** / **Editer**.
- Sélectionnez la chaîne à supprimer avec les flèches ▲ ▼.
- Appuyez sur la touche 3, une croix apparaît dans la colonne **Suppr**.
- Vous pouvez sélectionner d'autres chaînes de la même manière.
- Appuyez sur OK pour valider votre sélection, une fenêtre de confirmation s'affiche.
- Appuyez sur ◀ pour sélectionner **OUI** puis validez par OK.
- Appuyez sur EXIT pour quitter tous les menus.

Votre terminal possède une horloge interne qui permet de programmer un allumage en différé.

Programmation d'un enregistrement :

- Mettez-vous sur la chaîne à enregistrer
- Allez dans MENU / **Configuration / Système / Réveil.**
- Sur la ligne **Prog.N°**, choisissez un numéro de réveil libre (1 pour le premier réveil, 2 ensuite, etc.)
- Sur la ligne **Mode**, choisissez **une fois** pour un enregistrement unique. Vous pouvez aussi programmer un événement quotidien ou hebdomadaire, par exemple.
- Sur la ligne **Mode réveil**, laissez **Chaîne.**
- Sur la ligne **Chaîne au réveil**, laissez la chaîne proposée, mais vous pouvez encore changer si vous le voulez.
- Sur la ligne **Date**, appuyez sur la flèche ► pour afficher le calendrier. Vous pouvez alors choisir l'année, le mois puis le jour en vous déplaçant avec les flèches.
- Sur la ligne **Heure**, entrez l'heure de démarrage de l'émission.
- Sur la ligne **Durée**, entrez la durée de l'émission.
- Appuyez sur OK, un message «**Attendez, SVP**» apparaît.
- Appuyez sur EXIT pour quitter tous les menus.



PROGRAMMEZ MAINTENANT VOTRE MAGNÉTOSCOPE EN CONSÉQUENCE.

A - Changer le code secret

Votre terminal est livré avec un code secret (PIN) par défaut 0000. Le code permet de bloquer les chaînes dont vous voulez restreindre l'accès ou pour protéger la configuration du terminal.

- Allez dans **MENU / Configuration / Système / Verrouillage**.
- Descendez sur la ligne **Ancien code**, et tapez le code actuel (0000 en sortie d'usine).
- Sur la ligne **Nouveau code**, tapez le nouveau code secret.
- Sur la ligne **Confirmer le code** tapez une deuxième fois le nouveau code secret.
- Si votre deuxième saisie confirme la première le nouveau code est sauvegardé automatiquement.



Notez précieusement votre mot de passe (par exemple sur le ticket de caisse).

B - Réinitialiser le terminal

La réinitialisation usine peut être utile si vous modifiez la programmation de votre terminal et que certaines fonctions ne marchent plus. En réinitialisant le terminal, vous revenez dans une configuration identique à celle du produit neuf. Toutes vos personnalisations (chaînes favorites, chaînes bloquées, etc.) seront perdues.

Afin d'éviter une perte de données non intentionnelle, un mot de passe est demandé pour autoriser la réinitialisation.

- Allez dans **MENU / Configuration / Réinitialisation**.
- Appuyez sur **◀** et OK pour confirmer.
- Tapez les 4 chiffres de votre code secret (0000 en sortie d'usine).
- Patientez quelques secondes.

C - Réglage de l'écran

Le menu **Configuration / système / TV** permet de régler différents paramètres de visualisation de l'image :

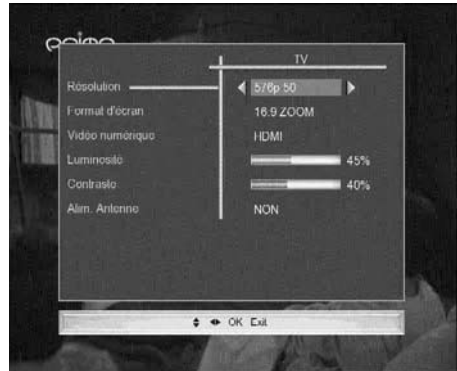
- La ligne **Format d'écran** permet de gérer les écrans 4:3 et 16:9 :
 - **4:3 LB**. Pour un téléviseur 4:3 standard. Les images 16:9 seront affichées entièrement, avec des bandes noires en haut et en bas.
 - **4:3 PS**. Pour un téléviseur 4:3. Les images 16:9 seront affichées sur toute la surface de l'écran, amputées des extrémités droite et gauche.
 - **16:9 Auto**. Pour un téléviseur 16:9 relié par péritel. Si votre téléviseur

est réglé correctement, le zoom 16:9 s'activera automatiquement en fonction de l'émission.

- **16:9 HDMI** pour un téléviseur 16:9 relié au terminal par un cordon HDMI. Les images 4:3 sont affichées sans déformation, avec des bandes noires à gauche et à droite.

- **16:9 ZOOM** pour un téléviseur 16:9 en mode plein écran. Les images 4:3 sont donc étirées horizontalement pour occuper la totalité de l'écran. Nous avons choisi ce mode par défaut car il satisfait la majorité des téléspectateurs. Nous attirons votre attention sur le fait que ce mode altère votre perception de la normalité.

- La ligne **Alim. Antenne** permet d'activer l'alimentation 5V pour une antenne d'intérieure, par exemple.



D - Blocage parental

Votre terminal Zapbox HD-Z2 utilise un blocage parental évolué qui vérifie, en utilisant des informations envoyées par les opérateurs, que le programme en cours peut être visualisé. Par exemple, si vous réglez une limite d'âge à 9 ans, les émissions déconseillées aux moins de 10 ans seront bloquées.

Allez dans MENU / **Configuration / Système / Verrouillage**.

Sur la ligne **niveau moral**, sélectionnez l'âge limite avec les flèches ◀ ▶.

Appuyez sur OK pour valider votre choix.


Entrez votre code secret pour valider la modification.

Si votre code est toujours 0000, changez-le comme expliqué plus haut.

Note : nous ne pourrions pas être tenus pour responsables des informations (éventuellement erronées) diffusées par les opérateurs. Il arrive en effet que les informations diffusées sont inexactes ou peu précises dans le temps.

9 - Radios

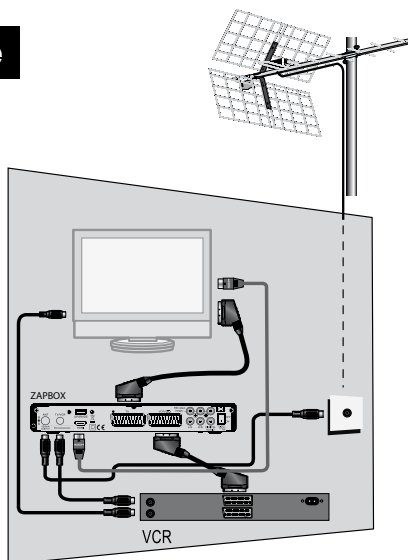
Outre des chaînes TV, le numérique terrestre permet également de diffuser des radios. Notez qu'à l'heure où nous écrivons cette notice, ce mode de diffusion n'est pas prévu en France.

Dès que vous appuyez sur la touche , vous entrez dans le mode radio.

FR 10 - Utilisation d'un magnétoscope

La lecture d'une cassette à travers l'adaptateur ne peut se faire que par des cordons péritel. En effet, la sortie HDMI du terminal ne fournit que le signal TNT. Elle ne peut pas restituer le signal qui arrive sur l'entrée péritel magnétoscope. Aussi, vous avez besoin de relier le magnétoscope à la prise péritel VCR, mais également le téléviseur à la prise péritel TV.

Pour enregistrer une chaîne, commencez par visualiser la chaîne sur le téléviseur, comme si vous vouliez la regarder.



Lancez alors l'enregistrement sur la chaîne AV du magnétoscope (0, AV, EXT,...)

En cas de besoin, consultez la notice du magnétoscope pour la manipulation exacte. Pour information, sur beaucoup de magnétoscopes, on atteint cette chaîne en sélectionnant la chaîne 1 (TF1 sur l'antenne râteau) puis en appuyant une ou deux fois sur la touche CH▼ de la télécommande du magnétoscope.

Pour lire une cassette, mettez l'adaptateur en veille puis lancez simplement la lecture de la cassette. Le magnétoscope prendra automatiquement la main sur l'adaptateur. Si ce n'est pas le cas, appuyez sur la touche TV/VCR de la télécommande de votre magnétoscope.

Note : Ceci vaut également pour les enregistreurs DVD.

RAPPEL : VOUS NE POUVEZ PAS REGARDER UNE CHAÎNE ET ENREGISTRER UNE AUTRE CHAÎNE EN MÊME TEMPS.



ATTENTION : IL EST OBLIGATOIRE DE PROGRAMMER AUSSI UN ENREGISTREMENT SUR VOTRE MAGNETOSCOPE OU VOTRE GRAVEUR DVD.

Les télécommandes universelles doivent être programmées avec un code (généralement à 3 ou 4 chiffres) pour fonctionner avec un appareil donné. C'est le fabricant de la télécommande universelle qui choisit ce code, et non le fabricant de l'appareil à commander. Votre terminal étant de conception récente, il se peut que certaines télécommandes universelles ne le pilotent pas, même si le constructeur fournit des codes Métronic. Si aucun code Métronic ne fonctionne, essayez une recherche automatique. Si la recherche automatique échoue, c'est probablement parce que les codes de votre terminal n'ont pas été mis dans la télécommande universelle. Nous vous remercions de comprendre que Métronic ne pourra pas vous aider sur les codes d'une télécommande universelle qui n'est pas de la marque Métronic. Il est recommandé de contacter le fabricant de la télécommande universelle.

12 - Questions / Réponses

• *J'ai un problème d'image ou de son sur la sortie HDMI.*

Connectez le téléviseur à l'adaptateur par un cordon péritel, afin d'accéder aux menus. Allez dans **MENU / Configuration / Système / TV** et essayez les différentes possibilités de résolution offertes.

• *Pourquoi l'écran reste noir ?*

La chaîne que vous voulez regarder est probablement cryptée. Pour information, un opérateur peut transmettre une chaîne cryptée avec une information faisant croire au terminal qu'elle est en clair. L'inverse est possible, comme pour Canal + pendant les heures en clair.

• *La télécommande fonctionne mal.*

- Remplacez les piles par des piles neuves.
- Veillez à vous éloigner au moins d'un mètre de l'appareil.

• *Où brancher le décodeur Canal + ?*

Si vous avez un magnétoscope, laissez le décodeur branché sur la prise AV2 du magnétoscope. Si vous n'avez pas de magnétoscope, vous pouvez brancher le décodeur sur la prise VCR de l'adaptateur. Pour regarder Canal +, il faut alors sélectionner la chaîne 4 du téléviseur et mettre l'adaptateur en veille.

Dans ce cas, il est impératif de relier la sortie antenne TV/VCR au magnétoscope et/ou à la télévision.

• *France 3 ne correspond pas à ma région.*

Certains émetteurs diffusent deux versions régionales de France 3. La première sur la chaîne n°3, l'autre sur la chaîne n°22. Si vous n'avez pas France 3 de votre région sur la chaîne 22, c'est que votre antenne est orientée vers l'émetteur d'une région voisine.

Pour vous aider à diagnostiquer votre problème, il peut-être utile de vous renseigner sur la position des émetteurs numériques, ainsi que les canaux UHF utilisés.



Important : en cas de problème de réception en numérique terrestre, il est nécessaire de définir le plus précisément possible le symptôme exact qui vous concerne :

En fonction du type de problème que vous avez, le tableau ci-dessous donne une cause possible, et une ou plusieurs solution(s) à essayer successivement.

Symptôme	Cause possible	Solution(s) à essayer
Vous recevez parfaitement les chaînes analogiques, mais aucune chaîne numérique.	Votre antenne pointe vers un émetteur analogique, alors que les chaînes numériques sont émises sur un autre émetteur.	Modifiez l'orientation de votre antenne (voir paragraphe 1B page 7).
Vous recevez parfaitement les chaînes analogiques, mais aucune chaîne numérique. Vous habitez en appartement.	Votre système d'antenne collective n'est pas adapté au numérique terrestre.	Consultez votre propriétaire ou votre syndic de co-propriété.
Vous recevez parfaitement les chaînes analogiques, mais aucune chaîne numérique.	Votre zone n'est pas encore couverte par le numérique terrestre.	Aucune solution dans l'immédiat. Attendez que votre zone soit couverte.
Vous recevez certaines chaînes numériques correctement, mais d'autres sont mal reçues ou pas reçues du tout. Sur les chaînes que vous recevez, le niveau de réception n'est pas très élevé. En analogique, votre image n'est pas parfaite.	Vous êtes situé loin de l'émetteur.	1 - Essayez un amplificateur d'intérieur. 2 - Essayez un amplificateur de mât. 3 - Procurez-vous une antenne plus performante.

Symptôme	Cause possible	Solution(s) à essayer
Vous recevez toutes les chaînes numériques, mais la réception est perturbée à certains moments (quand un appareil électrique s'allume, par exemple).	Vous êtes perturbé par des parasites.	<p>1 - Remplacez le cordon TV qui va de la prise TV à votre terminal par un cordon à blindage renforcé.</p> <p>2 - Remplacez les accessoires (répartiteurs, dérivateurs) par des produits blindés.</p> <p>3 - Remplacez le câble entre l'antenne et la prise.</p>
Vous recevez certains multiplexes (certains canaux) mais d'autres sont perturbés ou pas reçus du tout.	Vous êtes victime d'échos.	<p>1 - modifiez légèrement l'orientation de l'antenne.</p> <p>2 - remplacez l'antenne par une nouvelle ayant des grilles anti-échos plus performantes.</p>
Vous recevez certains multiplexes (certains canaux) mais les canaux supérieurs à 60 sont perturbés ou pas reçus du tout.	Votre antenne coupe le haut de la bande UHF.	Procurez-vous une antenne performante sur toute la bande UHF.
Vous recevez les canaux compris entre 21 et 35, mais pas ceux compris entre 36 et 69 (ou l'inverse).	Votre antenne ne capte qu'une partie de la bande UHF.	Procurez-vous une antenne prévue pour fonctionner sur toute la bande UHF.
Votre réception est correcte la plupart du temps, mais elle est perturbée quand il pleut, ou à certains moments apparemment aléatoires.	Vous êtes en limite de zone.	Procurez-vous une antenne plus performante.

Qu'est-ce qu'une réception perturbée en numérique?

En réception numérique, une réception perturbée se manifeste par une image qui se gèle, partiellement ou totalement, un effet «mosaïque» sur l'image, ainsi que l'interruption du son, ou des bruits bizarres qui s'ajoutent au son.

Réception avec antenne d'intérieur?

Les paramètres de diffusion utilisés en France ne sont pas optimisés pour la réception portable, c'est-à-dire avec une antenne d'intérieur. Il est toutefois possible de recevoir correctement avec une antenne d'intérieur si vous êtes situés à proximité d'un émetteur. Toutefois, en réception portable, on peut difficilement s'affranchir des parasites ambiants (téléphones sans fil, aspirateurs,...). Il est donc normal que la réception soit perturbée par moments.

Adaptateur	Appareil permettant de recevoir les chaînes en clair de la TNT.
Analogique	Nature des signaux utilisés pour la télévision terrestre depuis le milieu du 20 ^e siècle. Avec l'arrivée du numérique, l'analogique terrestre est voué à disparaître en 2011.
Canal	Numéro donné à une bande de fréquence. En UHF, les canaux sont numérotés de 21 à 69.
Codec	Codeur/Décodeur. Moyen d'encoder un contenu audio-vidéo, et de le décoder.
Code PIN	Numéro d'Identification Personnel = mot de passe.
Émetteur	Pylône truffé d'antennes qui retransmet des chaînes (numériques ou analogiques) et vers lequel il faut diriger l'antenne râteau. ATTENTION , un émetteur peut ne pas émettre toutes les chaînes disponibles.
EPG	Guide électronique des programmes.
FTA	En clair, gratuit. Vient de l'anglais free-to-air. Votre terminal peut recevoir toutes les chaînes numériques terrestres gratuites et uniquement celles-ci.
Multiplex	En terrestre, ensemble de chaînes émises sur la même fréquence, le même canal. Note : Pour les émetteurs en service en 2008, la liste des canaux est indiquée en fin de cette notice.
Numérique	Nature des signaux utilisés dans les transmissions modernes. Par rapport à l'analogique, le numérique permet de moins encombrer le spectre (ensemble des fréquences disponibles). A bande passante constante, le numérique permet de diffuser plus de chaînes que l'analogique. Les chaînes numériques existent depuis plusieurs années sur le câble et le satellite. Elle remplaceront, à terme, les chaînes analogiques en transmission terrestre. Attention, une même chaîne (ex TF1) peut être émise en analogique et en numérique.
Polarisation	Orientation de l'onde émise par l'émetteur. La plupart des émissions en UHF sont en horizontal. Les brins de votre râteau doivent donc être horizontaux.
Terminal	Équipement final d'une communication. Cet adaptateur est un terminal numérique.
Terrestre	Dans le cas qui nous intéresse, se rapporte aux transmissions dans l'air, par opposition à «câble» ou «satellite».
TNT	Télévision Numérique Terrestre.

Dpt	Ville	site	R1	R2	R3	R4	R5	R6
01	Gex	Gex Nord Est	55	45	39	61	--	58
	Hirson	Landouzy	62	59	60	63	57	35
02	St Quentin	Sud	36	58	60	29	63	35
	Montluçon	Agglomération	39	54	37	53	34	65
05	Gap	Mt Colombis	57	25	51	22	54	28
		agglomération	57	25	51	22	54	28
	Cannes	Vallauris	23	26	34	53	48	42
06	Nice	Mont Alban	38	31	34	49	48	42
	Menton	Cap Martin	47	31	44	41	67	63
	Grasse	agglomération	23	26	34	53	48	42
07	Aubenas	Nord	38	35	40	43	54	46
	Privas	Sud	44	49	50	41	30	33
08	Charleville-Mezière	Sury	32	47	24	22	27	35
09	Saint Girons	Sud	30	48	50	22	26	36
10	Troyes	Les Riceys	25	22	41	36	26	28
11	Carcassonne	Montagne Noire	65	31	59	57	62	60
12	Rodez	Est (V)	46	25	28	52	53	38
		Sud-Ouest	46	25	28	52	53	38
		Massif de l'Etoile	62	59	28	25	22	30
13	Marseille	Pomegues	62	59	28	25	22	30
	Roquevaire	agglomération	45	59	28	25	22	30
14	Caen	Caen Nord	31	30	32	33	50	58
		Mont Pinçon	26	34	49	23	29	58
15	Aurillac	Agglomération	42	34	37	39	50	45
16	Angoulême	agglomération	29	59	62	54	27	24
	Ruelle	agglomération	29	59	62	54	27	24
17	La Rochelle	Mireuil	53	59	62	54	50	56
	Saintes	agglomération	37	59	62	54	27	24
18	Bourges	Collines du Sancerrois	35	24	63	27	60	32
19	Brive	Lissac	28	41	38	51	44	47
	Ussel	Meymac	49	41	52	55	44	47
20	Ajaccio	Baie d'Ajaccio	29	26	42	38	59	53
	Bastia	Serra di Pigno	23	40	34	45	37	29
	Porto Vecchio	Nord-Ouest	33	27	30	38	28	39
21	Dijon	Nuit St Georges	25	50	63	66	32	28
		agglomération (V)	53	50	63	66	32	28
22	Guingamp	agglomération	30	46	43	40	37	32
	Saint Brieuc	agglomération	60	22	25	23	37	26
23	Guéret	St-Léger-le-G.	34	31	37	55	66	32
	Bergerac	Audrix	33	42	45	39	22	30
24	Perigueux	agglomération	63	42	45	39	--	30
		Sud	63	42	45	39	--	30
25	Besançon	Bréguille	35	48	58	51	60	63
	Montbéliard	Fort-de-la-Chaux (V)	29	55	43	58	--	32
26	Valence	Agglomération	52	49	50	55	30	33
	Romans-sur-Isère	agglomération	52	49	50	55	30	33
27	Evreux	Agglomération	52	38	43	46	37	40
	Vernon	agglomération	41	38	43	46	51	44
28	Chartres	Montlandon	41	38	49	31	37	56
		agglomération	41	38	23	31	37	40
	Dreux	agglomération	41	38	42	31	37	36
29	Brest	Monts d'Arrée	30	22	25	23	28	26
		agglomération	30	22	25	23	28	26
	Quimper	agglomération	30	53	56	48	58	50
30	Ales	Agglomération	40	59	57	41	54	46
		Mont Bouquet	31	59	63	41	54	37
	Nimes	Sud-Est	63	59	51	41	54	46
31	Toulouse	Toulouse Est	56	49	52	51	55	53
		Pic du Midi	54	48	50	22	26	36
32	Auch	agglomération	63	48	50	22	26	36
	Arcachon	Agglomération	23	37	46	31	34	30
33	Bordeaux	Caudéran	23	26	22	32	36	30
		Bordeaux Est	23	59	62	44	41	30
34	Montpellier	St-Baudille	49	55	51	52	54	37

35	Rennes	Bécherel	35	46	43	40	37	32
36	Argenton-sur-Creuse	Malicornay	39	45	63	36	60	42
37	Tours	Chissay	34	38	63	48	37	51
38	Grenoble	Tour sans Venin	37	21	24	31	27	34
	Voiron	Montaud	32	21	24	31	27	34
41	Blois	agglomération	34	38	63	48	37	51
42	Roanne	Agglomération	21	60	63	37	24	27
	St Etienne	Croix du Guizay	50	23	39	54	29	26
43	Le Puy-en-Velay	Agglomération	45	42	51	48	54	26
44	Nantes	Nantes Sud Est	28	44	62	25	27	24
45	Orléans	La Plaine Poteau	46	38	63	48	40	51
47	Agen	Agglomération	49	42	45	51	52	55
	Cahors	Nord	23	49	52	64	55	60
		Sud	23	49	52	64	55	60
	Villeneuve sur Lot	Nord	33	42	45	39	--	30
48	Mende	Agglomération	27	21	24	48	32	38
49	Angers	Rocheft-sur-Loire	51	40	56	43	48	46
50	Cherbourg	Digosville	63	34	49	53	57	32
	Mortain	agglomération	54	65	56	48	53	62
	Saint Lo	agglomération	39	42	49	53	57	32
51	Reims	Hautvilliers	32	31	37	34	45	42
52	Chaumont	Chalindrey le Cognelot	34	42	61	40	45	64
	St Dizier	agglomération	23	47	41	44	26	28
53	Laval	Mont Rochard	59	38	56	61	37	62
54	Nancy	Malzéville	27	47	61	58	24	65
	Longwy	Bois des Châ	33	56	50	22	25	69
55	Bar le Duc	Willercourt	49	47	41	44	45	52
		agglomération	33	47	57	44	60	63
	Verdun	Septsarges	33	25	50	22	--	69
56	Lorient	Ploemeur	31	35	64	33	61	32
	Vannes	Landes les Lanvaux	57	46	64	49	61	59
	Forbach	Kreutzberg	33	56	61	54	--	36
57	Metz	Luttange	33	56	61	58	--	36
	Sarrebouurg	Donon	41	47	61	54	--	51
	Lille	Lambersart	36	29	32	30	33	35
59		Bouvigny	23	48	26	30	31	35
	Dunkerque	Mont des Cats	44	48	32	30	31	35
	Maubeuge	Rousies	44	47	26	41	31	35
	Valencienne	Marly	52	59	26	36	31	35
61	Alençon	Monts d'Amain	39	65	49	31	37	58
62	Boulogne s/ mer	Mont Lambert	44	28	51	41	65	35
63	Clermont-Ferrand	Puy de Dôme	50	31	37	53	34	32
64	Bayonne	La Rhune	65	42	51	49	62	57
66	Perpignan	Pic de Neulos	23	21	24	26	27	39
67	Strasbourg	Nordheim	48	47	61	22	69	51
68	Montmélian	Le Fort	62	21	25	63	59	22
	Mulhouse	Belvédère	53	55	54	37	66	65
69	Lyon	Fourvière	56	36	21	54	27	24
		Mont Pilat	45	36	39	54	42	47
70	Vesoul	agglomération	51	43	54	40	38	46
71	Autun	Bois du Roi	47	39	63	66	52	68
	Le Creusot	Mont Saint Vincent	58	39	24	61	36	64
	Macon	Bois de Cenves	53	50	39	37	32	47
72	Le Mans	Mayet	26	23	22	31	37	36
73	Chambéry	Mont du Chat	62	48	51	54	59	47
	St Jean de Maurienne	Est	27	33	25	63	57	30
74	Anecy	Agglomération	45	22	25	42	67	28
	Cluses	Cluses Nord Est	35	23	39	26	--	29
75	Paris	Sud / Villebon	35	56	60	63	51	57
		Nord / Sannois	35	54	60	63	51	57
		Est / Chennevières	35	54	60	63	51	57
		Tour Eiffel	35	21	27	24	29	32
76	Dieppe	Agglomération	57	42	45	39	60	63
	Le Havre	Hartfeur	48	42	57	63	54	58
	Neufchâtel-en-Bray	Croixdalle	55	52	27	24	37	58
77	Rouen	Rouen Sud	29	21	27	24	37	32
77	Meaux	Agglomération	55	63	64	60	45	42
78	Mantes	Maudétour	48	38	43	46	51	40
79	Niort	Canton de Melle	37	59	62	54	27	24
	Parthenay	Amailoux	57	59	62	54	48	36

80	Abbeville	Maison Plaine	29	25	33	39	37	58
	Amiens	Saint Just agglomération	36	50	43	46	53	40
81	Albi	Agglomération	29	55	33	39	37	35
83	Hyères	Cap Benat	53	56	49	37	55	34
	Saint-Raphaël	Pic de l'Ours	23	26	32	45	63	29
	Toulon	Cap Sicié	23	26	34	53	48	42
84	Draguignan	Sud-Ouest	55	47	50	49	53	52
	Avignon	Mont Ventoux	22	24	34	54	48	27
85	La Roche-sur-Yon	agglomération	43	59	51	41	54	46
	La Tranche s/ mer	agglomération (V)	46	44	62	25	27	24
	Les sables d'Olonne	agglomération Nord	21	59	62	54	27	24
86	Poitiers	agglomération	64	44	62	25	27	24
	Chatellerault	agglomération	64	44	62	25	27	24
87	Limoges	Agglomération	50	59	62	53	56	61
88	Epinal	Bois de la Vierge	32	59	62	54	27	24
	Vittel	Le Haut de Dimont	65	59	62	37	34	46
89	Auxerre	Molesmes	56	62	59	37	49	64
	Sens	Gisy les Nobles	56	58	61	37	45	64
90	Belfort	Agglomération (V)	64	61	33	30	58	32
			59	61	62	48	58	54
			29	55	43	37	--	26

Chaînes gratuites :

1	France 2 France 3 France 5 Arte La Chaîne parlementaire <i>Chaînes locales</i>
2	Direct 8 France 4 i > TELE Virgin17 BFM TV Gulli
3	Canal + (plages en clair)
4	M6 W9 NT1
5	TF1 HD France 2 HD M6 HD
6	TF1 NRJ 12 TMC

Exemple : TF1 est sur le multiplexe R6.

Elle est donc émise sur le canal 46 à Avignon.



Si votre ville n'apparaît pas dans cette liste, consultez notre site web ou notre assistance téléphonique.

Malgré le soin que nous avons apporté à la conception de nos produits et à la réalisation de cette notice, vous avez peut-être rencontré des difficultés.

N'hésitez pas à nous contacter, nos spécialistes sont à votre disposition pour vous conseiller :



Assistance technique : **0892 350 315***

*Prix d'appel : 0,34 € TTC la minute depuis un poste fixe.

du lundi au vendredi de 9h à 12h / 14h à 19h

et le samedi de 9h30 à 12h30 / 14h à 18h (sauf Juillet et Août)

Vous pouvez également nous envoyer un courrier électronique à l'adresse suivante : hotline@metronic.com



IMPORTANT : dans la partie objet de votre message, veuillez à faire apparaître le mot METRONIC.



Munissez-vous des informations suivantes **AVANT TOUT APPEL** :

- Modèle d'adaptateur : ZAPBOX HD-Z2 (**441610**)

Dans un souci constant d'amélioration de nos produits, nous vous remercions de bien vouloir nous retourner le questionnaire qualité (frais d'affranchissement remboursés sur simple demande). Le fait de nous retourner le questionnaire qualité en fin de notice vous donne droit à **trois mois de garantie supplémentaire** (pièces uniquement).



Ce logo signifie qu'il ne faut pas jeter les appareils hors d'usage avec les ordures ménagères. Les substances dangereuses qu'ils sont susceptibles de contenir peuvent nuire à la santé et à l'environnement. Faites reprendre ces appareils par votre distributeur ou utilisez les moyens de collecte sélective mis à votre disposition par votre commune.



Fabriqué sous licence de Dolby Laboratories. Le terme Dolby et le sigle double-D sont des marques commerciales de Dolby Laboratories.

QUESTIONNAIRE QUALITÉ

Nom	
Adresse	
Code postal	
Ville	
Date d'achat	
Lieu d'achat	
Nom du magasin	

Captez-vous correctement les chaînes numériques ? oui non

Avez-vous dû intervenir sur votre antenne pour capter les chaînes numériques? oui non

Si oui, avez-vous eu recours à un installateur ? oui non

Avez vous eu recours à l'assistance téléphonique METRONIC ? oui non

Si oui, globalement, êtes vous satisfait de ce service. oui non

Globalement êtes-vous satisfait de votre achat ? oui non

La notice vous paraît-elle bien réalisée pour installer votre récepteur TNT? oui non

Quelles modifications souhaiteriez-vous voir apportées?

Autres remarques ou suggestions :



A renvoyer à SAV Metronic, BP 56, La Tombe,
37320 ESVRES SUR INDRE, FRANCE



CERTIFICAT DE GARANTIE

Le terminal ZAPBOX HD-Z2 est garanti un an pièces et main d'œuvre. En cas de panne, les frais de transport aller sont à la charge du client, les frais de port retour à notre charge.

Pour être valable, le bon de garantie doit être dûment complété et retourné accompagné de la photocopie de la facture ou du ticket de caisse.

Réf. du matériel : ZAPBOX HD-Z2 **(441610)**

Date d'achat : _____

N° de série : _____

A renvoyer à SAV Metronic, BP 56, La Tombe,
37320 ESVRES SUR INDRE, FRANCE



N'envoyez jamais d'appareil sans avoir au préalable obtenu un accord de retour.





www.metronic.com



Node Park Touraine
BP 1 TAUXIGNY
37310 REIGNAC SUR INDRE
CEDEX FRANCE

www.metronic.com

Produit fabriqué en Asie.