

MMC Driver

MMC-Driver 01

Notice de montage



Velocity

TABLE DES MATIÈRES

Généralités	27
Installation du système	27
Configuration requise	27
Branchement du MMC-Driver	27
Modification des paramètres du BIOS	28
Installation du logiciel	28
Utilisation	31
Démarrer MP3-Browser	31
Rechercher des plages MP3 sur un média	32
Créer un répertoire sur une MMC	33
Enregistrer des plages MP3 sur une MMC	33
Renommer les plages MP3 sur une MMC	34
Transférer des plages d'une MMC sur l'ordinateur	35
Supprimer des plages d'une MMC	35
Supprimer toutes les plages d'une MMC (formater une MMC) ..	35
Lecteur MP3	36
Numéros du service après-vente	110

Nous vous remercions d'avoir porté votre choix sur un produit Velocity et nous vous souhaitons beaucoup de plaisir avec votre nouvel appareil.

Avant de mettre votre appareil en service, lisez attentivement la présente notice d'emploi. Les rédacteurs de Velocity et de Blaupunkt s'efforcent constamment de rédiger les modes d'emploi de la manière la plus claire et la plus compréhensible. Si vous avez toutefois des questions concernant l'utilisation de l'appareil, n'hésitez pas à contacter votre revendeur ou le service d'assistance téléphonique de votre pays. Les numéros de téléphone figurent au dos de cette brochure.

Le MMC-Driver 01 est un lecteur-enregistreur permettant d'enregistrer des fichiers MP3 sur les cartes multimédia MMC. Le fonctionnement du MMC-Driver 01 requiert l'installation du logiciel fourni.

MP3 est un format de compression des données audio CD qui a été développé par l'Institut Fraunhofer. La compression permet une réduction du volume des données à environ 15 % de leur taille initiale sans aucune perte de qualité audible (à un débit binaire de 192 Kbit/s). Le codage des données audio CD au format MP3 à des débits binaires plus faibles permet d'obtenir certes des fichiers moins volumineux, mais de moins bonne qualité.

Installation du système

Pour pouvoir utiliser le MMC-Driver, vous devez d'abord le connecter à l'ordinateur et installer le logiciel fourni.

Configuration requise

Matériel requis :

- Pentium® au minimum ou système comparable
- Plus de 10 Mo d'espace libre sur le disque dur
- Carte son
- Port parallèle
- Port PS/2
- Écran d'une résolution minimale de 640 x 480 points, 256 couleurs au minimum
- Lecteur de CD-ROM

Système d'exploitation :

- Windows® 95® / 98® / ME®

Branchement du MMC-Driver

Le MMC-Driver se branche sur le port imprimante (port parallèle LPT) et sur le port PS/2. Si une imprimante est connectée à l'ordinateur, raccordez-la à la fiche MMC. Les périphériques PS/2 se raccordent également à la fiche du MMC-Driver.

- ✪ Éteignez l'ordinateur et tous les périphériques connectés comme l'imprimante par exemple et coupez l'ordinateur du réseau électrique.

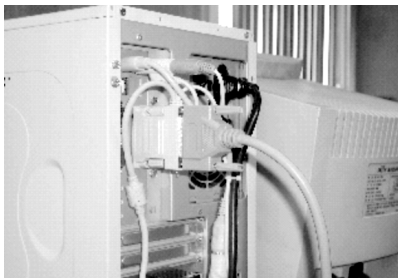
INSTALLATION DU SYSTÈME

Si vous utilisez une imprimante au port parallèle PLT,

- ⇒ déconnectez l'imprimante de l'ordinateur.
- ⇒ Raccordez la fiche DB 25 du MMC-Driver à votre ordinateur.
- ⇒ Raccordez maintenant l'imprimante à la fiche de connexion du MMC-Driver et utilisez-la comme vous le faites d'habitude.

Si vous utilisez un clavier ou une souris au port PS/2,

- ⇒ déconnectez-le de l'ordinateur.
- ⇒ Introduisez la fiche PS/2 du MMC-Driver dans le port PS/2 de votre ordinateur.
- ⇒ Enfichez le clavier / la souris dans la fiche PS/2 du driver MMC.



Installation typique du MMC-Driver

Modification des paramètres du BIOS

Pour que le logiciel puisse fonctionner correctement, les paramètres du BIOS de votre ordinateur devront être éventuellement modifiés.

Note :

- Pour savoir entrer dans le BIOS de votre ordinateur et le modifier, reportez-vous au manuel de votre ordinateur.

Dans le BIOS, le port LPT doit être réglé sur ECP » ou « EPP + ECP ». Le meilleur réglage pour le fonctionnement du MMC-Driver est « EPP + ECP ».

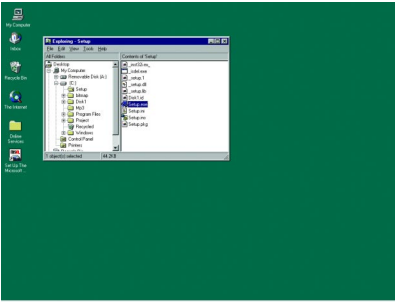
Installation du logiciel

- ⇒ Démarrez l'ordinateur et attendez jusqu'à ce que le système d'exploitation soit démarré.

Si la détection automatique du matériel du système d'exploitation est activée,

- ⇒ stoppez la détection automatique du matériel.
- ⇒ Quittez toutes les applications, notamment les logiciels anti-virus, risquant de gêner l'installation.
- ⇒ Introduisez le CD fourni dans le lecteur de CD-ROM.
- ⇒ Dans l'Explorateur, localisez le répertoire du lecteur de CD-ROM.
- ⇒ Ouvrez le répertoire « MP3-BROWSER » du CD-ROM.

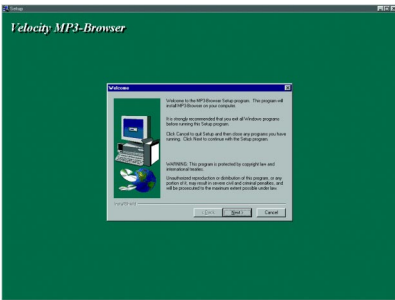
- ⇨ Pour démarrer l'installation, double-cliquez sur le fichier « Setup.exe ».



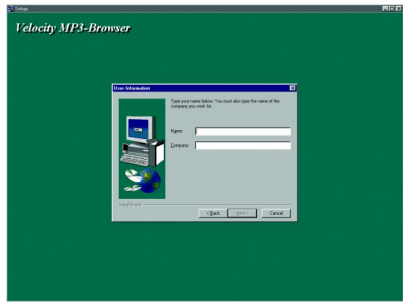
Le logiciel prépare l'installation.

Une fois que l'écran de bienvenue est apparu,

- ⇨ cliquez sur le bouton « Next > ».



La prochaine fenêtre vous invite à introduire votre nom (« Name ») et le nom de votre société (« Company »). Si vous utilisez le logiciel à des fins personnelles, tapez dans le champ « Company » votre nom.



Après avoir rempli les champs,

- ⇨ cliquez sur le bouton « Next > ».

Le logiciel est ensuite installé automatiquement dans le dossier « Programmes » de votre système.

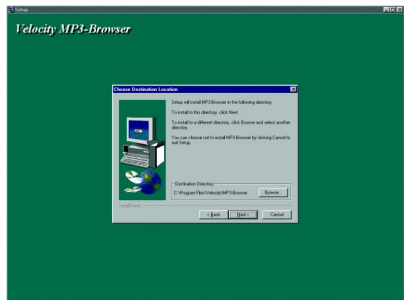
Si vous voulez installer le logiciel dans ce répertoire,

- ⇨ cliquez sur le bouton « Next > ».

Ou

Si vous voulez installer le logiciel dans un autre répertoire,

- ⇨ cliquez sur le bouton « Browse ».



- ⇨ Sélectionnez dans la prochaine fenêtre un autre répertoire.

INSTALLATION DU SYSTÈME

Une fois le répertoire d'installation spécifié,

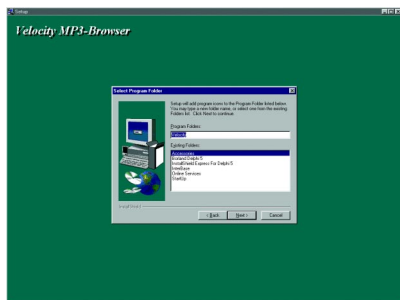
⇒ cliquez sur le bouton « Next > ».

Le logiciel crée automatiquement une icône dans le menu Démarrer du système d'exploitation.

Vous avez la possibilité de choisir si l'icône sera créée dans un nouveau répertoire dont vous spécifierez le nom ou dans un répertoire existant dans le menu Démarrer.

Pour créer un nouveau répertoire,

⇒ tapez un nouveau nom dans le champ « Program Folder ».



Ou

⇒ Acceptez le nom par défaut.

⇒ Cliquez sur le bouton « Next > ».

Pour créer l'icône dans un répertoire existant du menu Démarrer,

⇒ double-cliquez sur l'un des répertoires indiqués.

Le nom du répertoire apparaît dans le champ « Program Folder ».

⇒ Cliquez sur le bouton « Next > ».

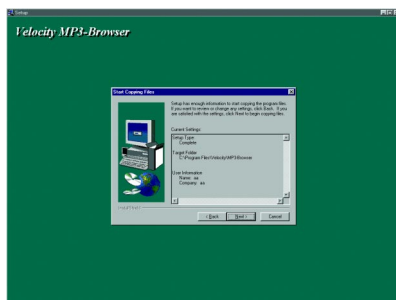
La fenêtre suivante affiche les paramètres sélectionnés.

Pour valider les paramètres,

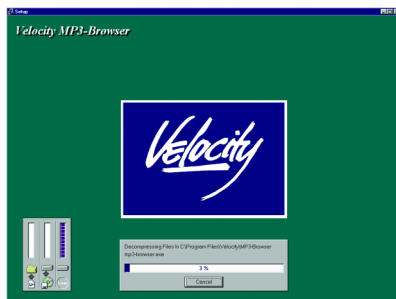
⇒ cliquez sur le bouton « Next > ».

Pour modifier les paramètres,

⇒ Cliquez sur le bouton « < Back ».



La fenêtre suivante affiche la progression de l'installation.

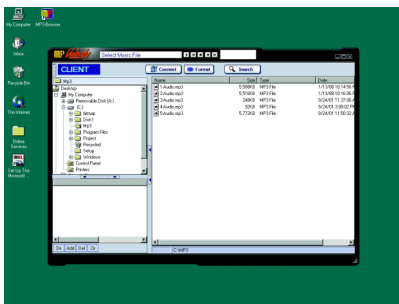


Note :

- Pour stopper l'installation, cliquez sur le bouton « Cancel ».

Une fois l'installation terminée, une nouvelle fenêtre apparaît.

UTILISATION



- ⇒ Introduisez un MMC dans le MMC Driver 01.
- ⇒ Cliquez sur le bouton « Connect » dans la fenêtre de MP3-Browser.

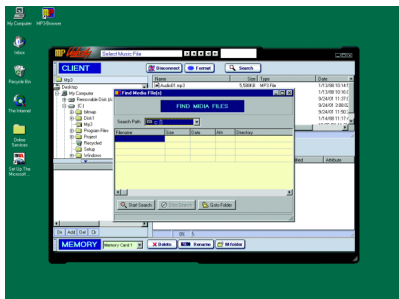
Le MP3-Browser établit la connexion avec la MMC insérée. Les pages MP3 enregistrées sur la MMC apparaissent en bas à droite de la fenêtre. Le bouton « Connect » se transforme en « Disconnect ».



Recherche des pages MP3 sur un média

Vous avez la possibilité de chercher des pages MP3 sur votre disque dur ou sur un CD inséré par le MP3-Browser.

- ⇒ Cliquez sur le bouton « Search ».



La fenêtre de recherche apparaît.

- ⇒ Dans la zone défilante après « Search Path », tapez la lettre du disque que vous voulez parcourir.
- ⇒ Cliquez sur le bouton « Start Search ».

Pour enregistrer les pages MP3 trouvées dans la fenêtre de MP3-Browser qui seront ensuite transférées sur la MMC,

Une fois le nom spécifié,

☞ Cliquez sur le bouton « Make ».



☞ sélectionnez les pages.

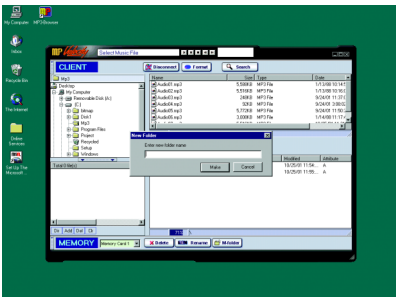
☞ Cliquez sur le bouton « Go to Folder ».

Le dossier contenant les pages trouvées apparaît en haut à droite.

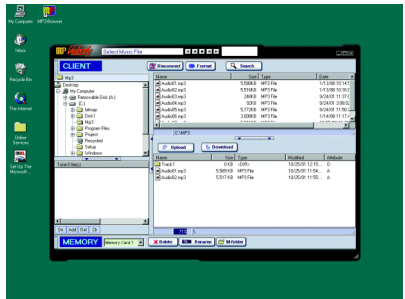
Créer un répertoire sur une MMC

Les pages MP3 peuvent être enregistrées dans des répertoires d'une MMC.

☞ Cliquez sur le bouton « M-Folder ».



Une boîte de dialogue apparaît vous permettant de taper le nom du nouveau répertoire.



Le nouveau répertoire apparaît en bas à droite de la fenêtre.

Enregistrer des pages MP3 sur une MMC

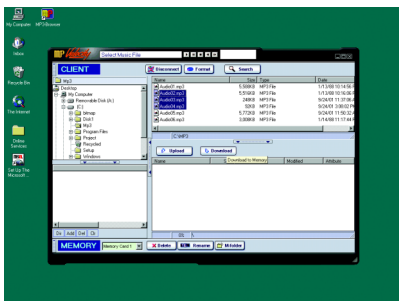
Vous avez la possibilité d'enregistrer sur la MMC des pages MP3, qui se trouvent sur l'ordinateur ou sur un CD inséré

☞ Localisez les pages MP3 avec la fonction de recherche.

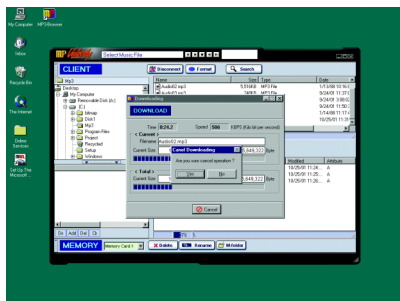
Ou

☞ Indiquez le chemin pour les titres MP3 comme vous le faites habituellement dans l'Explorateur.

UTILISATION



- ⇒ Sélectionnez la page en haut à droite.
- ⇒ Cliquez sur le bouton « Download ».



Renommer les pages MP3 sur une MMC

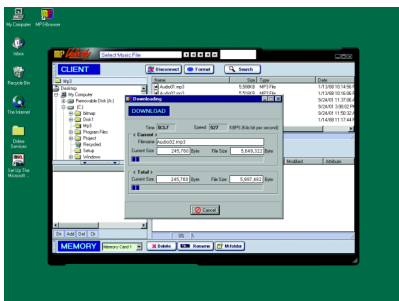
Pour changer le nom d'une page MP3 de la MMC,

- ⇒ sélectionnez la page.
- ⇒ Cliquez sur le bouton « Rename ».

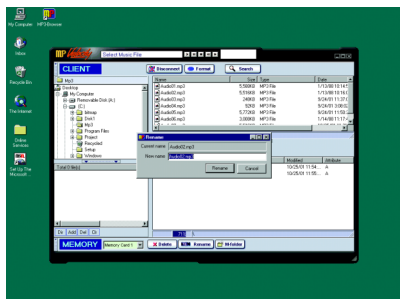
Une boîte de dialogue apparaît. La ligne du haut indique le nom de la page. La ligne du bas vous permet d'introduire le nouveau nom de la page.

Une fois le nom introduit,

- ⇒ cliquez sur le bouton « Rename ».



Une fenêtre affiche ensuite l'état du téléchargement. Une fois le téléchargement terminé, la page MP3 apparaît en bas à droite.



La page apparaît avec son nouveau nom dans la fenêtre MMC.

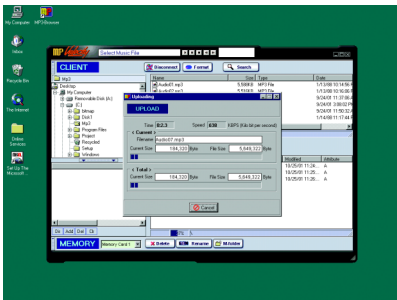
Transférer des pages d'une MCC sur l'ordinateur

Vous avez la possibilité d'enregistrer sur votre ordinateur les pages MP3 enregistrées sur la MMC insérée.

- ⇨ Sélectionnez les pages MP3 sur la MMC en bas à droite de la fenêtre.



- ⇨ Cliquez sur le bouton « Upload ».

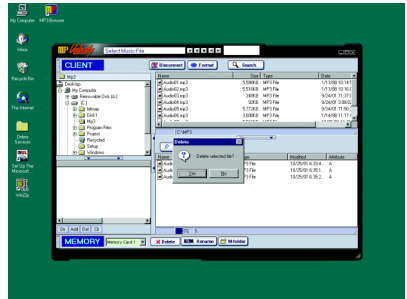


Les pages sont ensuite enregistrées sur votre disque dur.

Supprimer des pages d'une MMC

Pour supprimer une page d'une MMC,

- ⇨ sélectionnez la page de la MMC en bas à droite de la fenêtre.
- ⇨ Cliquez sur « Delete ».

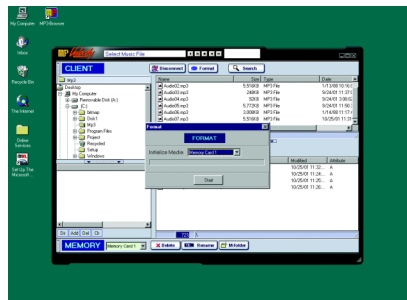


La page disparaît de la liste.

Supprimer toutes les pages d'une MMC (formater une MMC)

Vous avez la possibilité de supprimer toutes les données d'une MCC.

- ⇨ Cliquez sur le bouton « Format ».



UTILISATION

⇒ Cliquez sur « Start ».

Une fois l'opération effectuée, le bouton « Disconnect » se transforme en « Connect ».

Pour utiliser de nouveau la MMC, rétablissez d'abord la connexion.

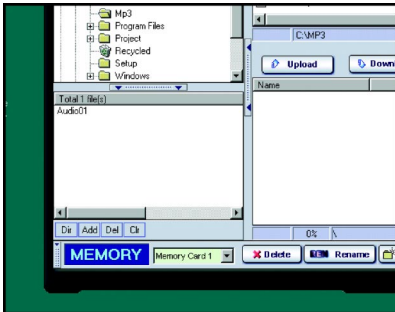
⇒ Cliquez sur « Connect ».

Lecteur MP3

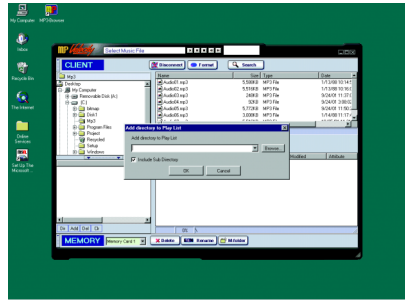
Le logiciel MP3-Browser vous permet d'écouter les plages MP3 sur votre disque dur ou sur un CD.

Ajouter des plages MP3 à la liste de lecture

⇒ Cliquez sur « Dir » en bas à gauche de la fenêtre de MP3-Browser.

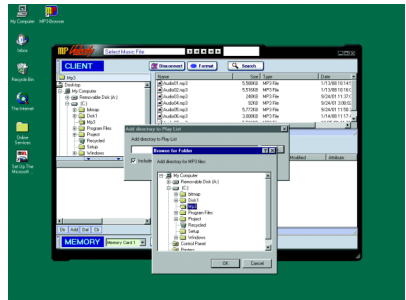


Une boîte de dialogue apparaît vous permettant d'indiquer le répertoire contenant les plages MP3.



⇒ Spécifiez le chemin du répertoire contenant les plages MP3 que vous voulez écouter.

⇒ Cliquez sur « OK » dans la boîte de dialogue.



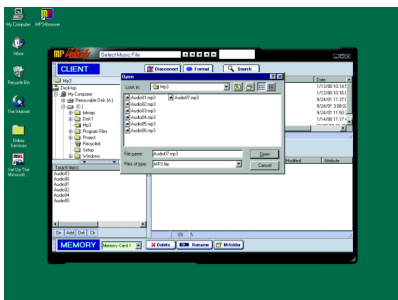
Toutes les plages MP3 du répertoire sélectionné figurent sur la liste de lecture en bas à gauche de la fenêtre de MP3-Browser.

Ajouter d'autres plages MP3 à la liste de lecture

Pour ajouter d'autres plages d'autres répertoires à la liste de lecture,

- ⇨ cliquez sur « Add » en bas à gauche de la fenêtre de MP3-Browser.


Une boîte de dialogue apparaît vous invitant à indiquer le chemin du répertoire.




- ⇨ Indiquez le chemin vers le répertoire voulu contenant les plages MP3.
- ⇨ Cliquez sur « OK » dans la boîte de dialogue.

Les plages du répertoire sont ensuite ajoutées à la liste de lecture.


Démarrer la lecture

- ⇨ Cliquez sur le bouton  en haut de la fenêtre.


Interrompre la lecture

- ⇨ Cliquez sur le bouton  en haut de la fenêtre.


Sélectionner la page suivante

- ⇨ Cliquez sur le bouton  en haut de la fenêtre.

Sélectionner la page précédente

- ⇨ Cliquez sur le bouton  en haut de la fenêtre.

Stopper la lecture

- ⇨ Cliquez sur le bouton  en haut de la fenêtre.

Supprimer des plages de la liste de lecture

Pour supprimer une plage de la liste de lecture,

- ⇨ sélectionnez la plage dans la liste de lecture,
- ⇨ Cliquez sur « Del ».

Le titre disparaît de la liste.

Supprimer la liste de lecture complète

Pour supprimer toute la liste de lecture,

- ⇨ cliquez sur « CLR ».

La liste de lecture est supprimée.

Note :

- Quand vous supprimez des plages de la liste de lecture ou supprimez toute la liste de lecture, vous ne les supprimez uniquement dans MP3-Browser, mais pas sur votre support de mémoire.

Service-Nummern / Service numbers / Numéros du service après-vente / Numeri del servizio di assistenza / Servicenummers / Telefonnummer för service / Números de servicio / Números de serviço / Servicenumre

Country:	Phone:	Fax:	WWW:
Germany	(D) 0180-5000225	05121-49 4002	http://www.blaupunkt.com
Austria	(A) 01-610 390	01-610 393 91	
Belgium	(B) 02-525 5454	02-525 5263	
Denmark	(DK) 44 898 360	44-898 644	
Finland	(FIN) 09-435 991	09-435 99236	
France	(F) 01-4010 7007	01-4010 7320	
Great Britain	(GB) 01-89583 8880	01-89583 8394	
Greece	(GR) 210 57 85 350	210 57 69 473	
Ireland	(IRL) 01-4149400	01-4598830	
Italy	(I) 02-369 6331	02-369 6464	
Luxembourg	(L) 40 4078	40 2085	
Netherlands	(NL) 023-565 6348	023-565 6331	
Norway	(N) 66-817 000	66-817 157	
Portugal	(P) 01-2185 00144	01-2185 11111	
Spain	(E) 902-120234	916-467952	
Sweden	(S) 08-7501500	08-7501810	
Switzerland	(CH) 01-8471644	01-8471650	
Czech. Rep.	(CZ) 02-6130 0441	02-6130 0514	
Hungary	(H) 01-333 9575	01-324 8756	
Poland	(PL) 0800-118922	022-8771260	
Turkey	(TR) 0212-3350677	0212-3460040	
USA	(USA) 800-2662528	708-6817188	
Brasil (Mercosur)	(BR) +55-19 3745 2769	+55-19 3745 2773	
Malaysia (Asia Pacific)	(MAL) +604-6382 474	+604-6413 640	

Blaupunkt GmbH

