



Active Subwoofer

GTs 6902 A

7 606 377 000



www.blaupunkt.com

 **BLAUPUNKT**

DEUTSCH.....	3	POLSKI.....	17
Abbildungen.....	31	Rysunki.....	31
Technische Daten.....	33	Dane techniczne.....	33
ENGLISH.....	4	ČESKY.....	18
Figures.....	31	Obrázky.....	31
Technical data.....	33	Technické údaje.....	33
FRANÇAIS.....	5	SLOVENSKY.....	19
Figures.....	31	Obrázky.....	31
Caractéristiques techniques.....	33	Technické údaje.....	33
ESPAÑOL.....	6	MAGYAR.....	20
Figuras.....	31	Ábrák.....	31
Datos técnicos.....	33	Műszaki adatok.....	33
PORTUGUÊS.....	7	РУССКИЙ.....	22
Imagens.....	31	Рисунки.....	31
Dados técnicos.....	33	Технические характеристики.....	33
ITALIANO.....	9	ROMÂNĂ.....	23
Figure.....	31	Imagini.....	31
Dati tecnici.....	33	Date tehnice.....	33
NEDERLANDS.....	10	БЪЛГАРСКИ.....	24
Afbeeldingen.....	31	Фигури.....	31
Technische gegevens.....	33	Технически данни.....	33
DANSK.....	11	SRPSKI.....	25
Billeder.....	31	Slike.....	31
Tekniske data.....	33	Tehnički podaci.....	33
SVENSKA.....	12	SLOVENŠČINA.....	26
Bilder.....	31	Slike.....	31
Tekniska data.....	33	Tehnični podatki.....	33
SUOMI.....	13	HRVATSKI.....	28
Kuvat.....	31	Ilustracije.....	31
Tekniset tiedot.....	33	Specifikacije.....	33
ΕΛΛΗΝΙΚΑ.....	14	USA.....	29
Εικόνες.....	31	Connection.....	31
Τεχνικά χαρακτηριστικά.....	33	Technical data.....	33
TÜRKÇE.....	16		
Resimler.....	31		
Teknik veriler.....	33		

DEUTSCH

Einführung

Lesen Sie bitte vor der ersten Benutzung diese Bedienungsanleitung.

Für innerhalb der Europäischen Union gekaufte Produkte geben wir eine Herstellergarantie. Für außerhalb der Europäischen Union gekaufte Geräte gelten die von unserer jeweils zuständigen Landesvertretung herausgegebenen Garantiebedingungen. Die Garantiebedingungen können Sie unter www.blaupunkt.com abrufen.

Sicherheitshinweise

Für die Dauer der Montage und des Anschlusses beachten Sie bitte folgende Sicherheitshinweise.

- Minuspol der Batterie abklebmen! Dabei die Sicherheitshinweise des Kfz-Herstellers beachten.
- Beim Bohren von Löchern darauf achten, dass keine Fahrzeugteile beschädigt werden.
- Bei einer Verlängerung des Plus- und Minuskabels darf der Querschnitt von 2,5 mm² nicht unterschritten werden.
- Bei fehlerhafter Installation können Störungen in elektronischen Fahrzeugsystemen oder Ihrem Autoradio auftreten.

Einbau- und Anschlussvorschriften

In Hinsicht auf die Unfallsicherheit muss die GTs 6902 A professionell befestigt werden.

Die GTs 6902 A darf nur in der Reserveradmulde und nicht auf Heckablagen, Rückbänken oder sonstigen nach vorne offenen Orten verbaut werden.

Mit geeigneten Gewindestangen oder Spanngurten für einen festen Halt sorgen (siehe Fig. 1).

Das Verstärkerstromkabel muss maximal 30 cm von der Batterie entfernt mit einer Sicherung versehen werden, um die Fahrzeugbatterie bei einem Kurzschluss zwischen Leistungsverstärker und Batterie zu schützen. Die Sicherung des Verstärkers schützt nur den Verstärker selbst, nicht die Fahrzeugbatterie.

Ein-/Ausschalten

Eine Besonderheit der GTs 6902 A ist ihre **Einschaltautomatik**.

Bei Eingang eines Musiksignales schaltet sich die Subwooferbox selbstständig ein.

Bleibt das Musiksinal länger als 60 Sekunden aus, schaltet sich die GTs 6902 A automatisch wieder ab.

Anschluss (siehe Seite 32 / Fig. 2)

Spannungsversorgung

Der Anschluss ⑥ wird mit plus Batterie und der Anschluss ⑦ mit minus Fahrzeugmasse verbunden. Die Ansteuerung der GTs 6902 A sollte idealerweise 2-kanalig erfolgen, wahlweise durch die Vorverstärker-Ausgänge oder die Lautsprecher-Ausgänge des Autoradios. Eine Ansteuerung ausschließlich

durch den rechten oder linken Kanal ist auch möglich, da der tieffrequente Anteil in der Musik in der Regel auf beiden Kanälen identisch ist.

Audio-Eingänge

Sie haben die Wahl zwischen 3 verschiedenen Audio-Eingängen;

- Cinch (RCA)
- Hi-Pegel (Lautsprecheranschlüsse)
- RF-Link (drahtlose Übertragung)

Benutzen Sie nur einen der Audio-Eingänge da es anderenfalls zu Audio-Störungen kommen kann.

Die Vorverstärker-Ausgänge werden über eine abgeschirmte Tonleitung an den Cinch (RCA)-Buchsen ⑤ der Subwooferbox angeschlossen.

Bei Ansteuerung durch die Lautsprecher-Ausgänge werden die Eingangsleitungen Pos. ⑧/⑨ zu den am nächsten liegenden Lautsprecherkabeln (Front oder Heck) links und rechts geführt. Diese werden aufgetrennt und mit den Eingangsanschlüssen verbunden. Die Polarität der Anschlüsse + oder - ist unbedingt zu beachten. Auch Brückenendstufen (BTL) können direkt, ohne zusätzlichen Adapter angeschlossen werden.

Bei drahtloser Übertragung des Audio-Signals schließen Sie den Empfänger an die Buchse RF-Link ⑫ an.

TIM-Funktion:

Bei Autoradios mit aktivierter TIM-Funktion ist die GTs 6902 A nicht über die Cinch-Eingänge sondern über die Lautsprecherausgänge des Autoradios anzusteuern (siehe Seite 32 / Fig. 2 der Bedienungsanleitung).

- ① Eingangsempfindlichkeit
- ② Phasenlage
- ③ Obere Grenzfrequenz
- ④ Anschlusskabel
- ⑤ Vorverstärker-Eingänge
- ⑥ + Batterie
- ⑦ - Masse
- ⑧ Lautsprecher-Eingang links
- ⑨ Lautsprecher-Eingang rechts
- ⑩ Sicherung 15 A
- ⑪ Statusanzeige (Power/Protect)
- ⑫ RF-Link

Einstellungen

Als Grundeinstellung vor der Inbetriebnahme empfehlen wir folgende Reglerpositionen: Empfindlichkeit (Gain) Pos. ① auf Minimum, Phase Pos. ② auf 0°, Filter (Crossover) Pos. ③ auf ca. 80 Hz. Schalten Sie die Anlage ein und wählen Sie ein Musikstück mit ausgeprägter Basswiedergabe.

Erhöhen Sie die Lautstärke an Ihrem Stereogerät bis zum gewünschten Lautstärkepegel. Drehen Sie nun den Gainregler ① vorsichtig so weit auf, bis Sie eine deutliche

Verstärkung des Basspegels hören. Danach wählen Sie mit dem Crossoverregler ③ eine Filtereinstellung, die einen gut konturierten Bass erreicht. Eventuell müssen Sie die Gainreglereinstellung ① und die Filtereinstellung ③ wechselseitig optimieren.

Dröhnender Bass mit übertriebenem Volumen erfordert eine Filtereinstellung mit niedriger Frequenz.

Der Phasenregler soll so eingestellt werden, dass sich der Bass möglichst gut in das Klangbild integriert und nicht als einzelne Quelle hörbar wird.

Überprüfen Sie Ihre Einstellungen auch mit voll aufgedrehtem Bassregler und ggf. eingeschalteter Loudness. Eine Übersteuerung der Subwooferbox durch zu hoch gewählte Verstärkung (Pos. ①) führt zu verzerrter Wiedergabe und kann den Lautsprecher zerstören.

Recycling und Entsorgung



Bitte nutzen Sie zur Entsorgung des Produktes die zur Verfügung stehenden Rückgabe- und Sammel-systeme.

Änderungen vorbehalten!

ENGLISH

Introduction

Please read these operating instructions before using the equipment for the first time.

We provide a manufacturer's warranty for products bought within the European Union. For devices purchased outside the European Union, the warranty terms issued by our respective responsible domestic agency are valid. The warranty terms can be called up from www.blaupunkt.com.

Safety Notes

Please observe the following safety notes during the installation and connection.

- Disconnect the negative pole of the battery! Observe the safety notes of the vehicle manufacturer.
- When you drill holes, ensure that you do not damage any vehicle components.
- If the positive and negative cable are extended, ensure that the cross section is not less than 2.5 mm².
- An incorrect installation can result in malfunctions of the electronic vehicle systems or your car sound system.

Installation and connection instructions

With respect to accident safety, the GTs 6902 A must be secured in a professional way.

The GTs 6902 A may be installed only in the spare wheel well and not on rear shelves, rear seat benches or other locations that are open to the front.

Use suitable threaded rods or ratchet straps to ensure a firm support (see Fig. 1).

The amplifier power cable must be fitted with a fuse no more than 30 cm from the battery to protect the vehicle battery in case of a short circuit between power amplifier and battery. The fuse of the amplifier protects only the amplifier, not the vehicle battery.

Switching on/off

One of the special features of the GTs 6902 A is its **automatic switch-on**.

The subwoofer box automatically switches on if a music signal is received.

If there is no music signal for more than 60 seconds, the GTs 6902 A automatically switches off.

Connection (see page 32 / Fig. 2)

Voltage supply

Connection ⑥ is connected to the positive pole of the battery and connection ⑦ to negative vehicle ground. The control of the GTs 6902 A should ideally be a two-channel control, either via the preamplifier outputs or the loudspeaker outputs of the car sound system. A control solely via the right or left channel is also possible since the low-frequency portion of the music is generally identical on both channels.

Audio inputs

You can select between 3 different audio inputs;

- Cinch (RCA)
- Hi level (loudspeaker connections)
- RF Link (wireless transmission)

Use only one of the audio inputs; otherwise, it may lead to audio interferences.

The preamplifier outputs are connected to the cinch (RCA) sockets ⑤ of the subwoofer box via a shielded sound cable.

With control via the loudspeaker outputs, the input connections of pos. ⑧/⑨ are fed to the closest loudspeaker cables (front or rear) on the left and right. They are separated and connected to the input connections. The polarity of the + or - connections must be observed. Bridge output stages (BTL) can also be connected directly without an additional adapter.

For wireless transmission of the audio signal, connect the receiver to the RF Link socket ⑫.

TIM function:

For car sound systems with activated TIM function, the GTs 6902 A must be controlled via the loudspeaker outputs of the car sound system and not via the RCA inputs (see page 32 / Fig. 2 of the operating instructions).

- ① Input sensitivity
- ② Phase position
- ③ Upper cut-off frequency

- ④ Connector cable
- ⑤ Preamplifier inputs
- ⑥ + Battery
- ⑦ - Ground
- ⑧ Left loudspeaker input
- ⑨ Right loudspeaker input
- ⑩ 15 A fuse
- ⑪ Status display (Power/Protect)
- ⑫ RF Link

Settings

The following control setting is recommended as basic setting before putting the device into operation: Sensitivity (gain) Pos. ① to minimum, phase Pos. ② to 0°, filter (crossover) Pos. ③ to approx. 80 Hz. Switch on the device and select a musical piece with distinctive bass playback.

Increase the volume of your stereo system to the desired volume level. Now slowly increase the gain control ① until you can hear a clear amplification of the bass level. Next, use the crossover control ③ to select a filter setting that provides a well-contoured bass. You may have to alternately optimise the gain control setting ① and the filter setting ③.

A droning bass with excessive volume requires a filter setting with a low frequency.

The phase switch must be set so that the bass is integrated into the acoustic pattern as best as possible and not recognisable as an individual source.

Also check your settings of the GTs 6902 A with the bass control fully open and, if necessary, with activated loudness. An overloading of the subwoofer box by selecting an excessive amplification (pos. ①) results in a distorted playback and can damage the loudspeaker.

Recycling and disposal



Please use the return and collection systems available to dispose of the product.

Subject to changes!

FRANÇAIS

Introduction

Prenez soin de lire ce mode d'emploi avant d'utiliser l'appareil pour la première fois.

Notre garantie constructeur s'étend à tous nos produits achetés au sein de l'Union Européenne. Pour les appareils vendus en dehors de l'Union européenne, les conditions de garantie applicables sont celles définies par notre représentant agréé dans le pays. Vous pouvez consulter les conditions de garantie sur le site www.blaupunkt.com.

Consignes de sécurité

Veillez respecter les consignes de sécurité suivantes pendant la durée du montage et du raccordement.

- Débranchez la borne négative de la batterie ! Respectez pour cela les consignes de sécurité du constructeur du véhicule.
- Faites attention de ne pas endommager les éléments du véhicule en perçant des trous.
- En cas de prolongation du câble positif ou négatif, la section des câbles doit être au minimum 2,5 mm².
- En cas d'installation incorrecte, des dysfonctionnements peuvent survenir au niveau du système électronique du véhicule ou de l'autoradio.

Consignes de montage et de branchement

Pour des raisons de sécurité contre les accidents, le GTs 6902 A doit être fixé de façon professionnelle.

Le GTs 6902 A doit être monté uniquement dans le logement de la roue de secours et pas sur la plage arrière, sous une banquette arrière ou tout autre emplacement ouvert vers l'avant.

Veiller à assurer un bon maintien avec des tiges filetées ou des sangles appropriées (voir fig. 1).

Le câble d'alimentation de l'amplificateur doit être muni d'un fusible se trouvant à une distance maximale de 30 cm de la batterie, afin de protéger la batterie du véhicule en cas de court-circuit entre l'amplificateur de puissance et la batterie. Le fusible qui se trouve dans l'amplificateur protège uniquement l'amplificateur lui-même, pas la batterie du véhicule.

Mise en marche et arrêt

La fonction de **mise en marche automatique** est une particularité du GTs 6902 A.

L'entrée d'un signal musical entraîne la mise en marche automatique du subwoofer.

Si le signal musical est absent pendant plus de 60 s, le GTs 6902 A s'arrête automatiquement.

Raccordement (voir page 32 / fig. 2)

Alimentation électrique

Le raccordement ⑥ s'effectue au plus de la batterie et le raccordement ⑦ au moins (masse du véhicule). Idéalement, la commande du GTs 6902 A devrait s'effectuer sur deux canaux, soit par l'intermédiaire des sorties du préamplificateur, soit par l'intermédiaire des sorties haut-parleur de l'autoradio. Une commande par l'intermédiaire du seul canal droit ou canal gauche est également possible, étant donné que la part des basses fréquences des plages musicales est en principe identique sur les deux canaux.

Entrées audio

Vous avez le choix entre 3 entrées audio différentes :

- Cinch (RCA)
- Haut niveau (raccordement des haut-parleurs)
- RF-Link (transmission sans fil)

Utilisez uniquement une des entrées audio possibles afin d'éviter tout dysfonctionnement.

Les sorties du préamplificateur sont reliées aux prises Cinch (RCA) ⑤ du subwoofer par l'intermédiaire d'un câble audio blindé.

En cas de commande par l'intermédiaire des sorties haut-parleur, les câbles d'entrée pos. ⑧/⑨ sont acheminés vers les câbles de haut-parleur (avant ou arrière) gauche et droit les plus proches. Ceux-ci sont séparés et reliés avec les raccordements d'entrée. La polarité de raccordement + ou - doit être strictement respectée. Les étages de sortie de ponts (BTL) peuvent également être raccordés directement, sans adaptateur supplémentaire.

En cas de transmission sans fil du signal audio, raccordez le récepteur à la prise RF-Link ⑫.

Fonction TIM :

Dans le cas d'autoradios avec fonction TIM activée, le GTs 6902 A ne doit pas être commandé par l'intermédiaire des entrées Cinch, mais par l'intermédiaire des sorties haut-parleurs de l'autoradio (voir page 32 / fig. 2 de la notice d'utilisation).

- ① Sensibilité d'entrée
- ② Position de phase
- ③ Fréquence limite supérieure
- ④ Câble de raccordement
- ⑤ Sorties du préamplificateur
- ⑥ + Batterie
- ⑦ - Masse
- ⑧ Entrée haut-parleur gauche
- ⑨ Entrée haut-parleur droit
- ⑩ Fusible 15 A
- ⑪ Affichage d'état (Power/Protect)
- ⑫ RF-Link

Réglages

Nous recommandons les positions de réglage suivantes comme réglage de base avant la mise en service : sensibilité (Gain) pos. ① au minimum, phase pos. ② à 0°, filtre (Crossover) pos. ③ à env. 80 Hz. Mettez le système en marche et sélectionnez un morceau musical comportant une part importante de basses fréquences.

Augmentez le volume sur votre appareil stéréo jusqu'au niveau souhaité. Tournez avec précaution le réglage de sensibilité (Gain) ① jusqu'à ce que vous perceviez une nette amplification du niveau des graves. Ensuite, sélectionnez avec le réglage du filtre (Crossover) ③ un réglage permettant d'obtenir des graves bien nettes. Le cas échéant, vous devez optimiser tout à tour le réglage de sensibilité ① et le réglage du filtre ③.

Des graves qui résonnent avec un volume excessif nécessitent un réglage du filtre avec une fréquence basse.

La phase doit être réglée de manière à ce que les graves s'intègrent le mieux possible dans l'image sonore et ne soient pas perceptibles en tant que sources séparées.

Contrôlez vos réglages du GTs 6902 A également avec un réglage des graves au maximum et éventuellement la fonction Loudness activée. Une saturation du subwoofer par une amplification (pos. ①) trop haute entraîne une distorsion du son restitué et peut détruire le haut-parleur.

Recyclage et élimination



Veillez utiliser les systèmes mis à votre disposition pour le renvoi et la collecte des produits en vue de leur élimination.

Sous réserve de modifications !

ESPAÑOL

Introducción

Antes de usarlo, lea detenidamente el manual de instrucciones.

Para los productos adquiridos dentro de la Unión Europea, le ofrecemos una garantía del fabricante. Para los productos adquiridos en un país extracomunitario se aplicarán las condiciones de garantía estipuladas por nuestro representante en el país en cuestión. Puede consultar las condiciones de garantía en www.blaupunkt.com.

Indicaciones de seguridad

Observe las siguientes indicaciones de seguridad durante el montaje y la conexión del equipo.

- Desemborne el polo negativo de la batería. Al hacerlo, observe las indicaciones de seguridad del fabricante del vehículo.
- Al taladrar agujeros, asegúrese de no provocar daños en ninguna pieza del vehículo.
- En caso de alargar los cables positivo y negativo, asegúrese de dejar siempre una sección transversal mínima de 2,5 mm².
- Si la instalación no se realiza adecuadamente, pueden producirse averías en los sistemas electrónicos o en la radio del vehículo.

Prescripciones de instalación y conexión

Para garantizar la seguridad en caso de accidente, el GTs 6902 A debe montarse y fijarse por un profesional.

El GTs 6902 A debe montarse únicamente en el hueco de la rueda de repuesto y no sobre la bandeja trasera, los asientos traseros ni otras ubicaciones que se abran hacia delante.

Asegúrelo firmemente con varillas roscadas o con correas tensoras adecuadas (véase la fig. 1).

El cable del amplificador debe estar a un máximo de 30 cm de la batería del vehículo y contar con un fusible, para proteger la batería en caso de producirse un cortocircuito entre ésta y el amplificador de potencia. El fusible del amplificador no protege la batería del vehículo, solo el amplificador.

Conexión y desconexión

Una de las particularidades del GTs 6902 A es su **sistema automático de conexión**.

Al producirse una señal de música, el Subwoofer se enciende automáticamente.

Si no se produce ninguna señal de música durante más de 60 segundos, el GTs 6902 A se desconecta automáticamente.

Conexión (véase la página 32 / fig. 2)

Suministro de corriente

La conexión ⑥ se une con el borne positivo de la batería y la conexión ⑦ con el borne negativo de masa del vehículo. La excitación del GTs 6902 A debería realizarse, a ser posible, con 2 canales, a elegir entre las salidas del preamplificador o las salidas de los altavoces de la radio. También es posible la excitación a través de un único canal (izquierdo o derecho), ya que generalmente las bajas frecuencias de las piezas musicales son idénticas para ambos canales.

Entradas de audio

Puede elegir entre tres entradas distintas de audio;

- Cinch (RCA)
- Nivel Hi (conexiones de los altavoces)
- Link RF (transferencia inalámbrica)

Utilice solo una de las entradas de audio; de lo contrario pueden producirse interferencias en el sonido.

Las salidas del preamplificador se conectan mediante un cable de audio apantallado a las clavijas cinch (RCA) ⑤ del Subwoofer.

Cuando se produce la excitación a través de las salidas de los altavoces, las líneas de entrada pos. ⑧/⑨ se conducen hacia el cable de altavoces más cercano a izquierda y derecha (frontal o trasero). Estas líneas de entrada se separan y se unen a las conexiones de entrada. Es imprescindible tener en cuenta la polaridad de las conexiones (+ o -). Las etapas finales en puente (BTL) también se pueden conectar directamente, sin necesidad de adaptador.

Para la transferencia inalámbrica de la señal de audio, conecte el receptor a las clavijas Link RF ⑫.

Función TIM:

En las radios con función TIM activada, el GTs 6902 A no se controla mediante las entradas cinch, sino mediante las salidas de los altavoces de la radio (véase la página 32 / fig. 2 del manual de instrucciones).

- ① Sensibilidad de entrada
- ② Posición de fase
- ③ Frecuencia de corte superior
- ④ Cable de conexión
- ⑤ Entradas del preamplificador
- ⑥ + Batería
- ⑦ - Masa

- ⑧ Entrada altavoces izquierda
- ⑨ Entrada altavoces derecha
- ⑩ Fusible 15 A
- ⑪ Indicación de estado (Power/Protect)
- ⑫ -Link RF

Ajustes

A modo de ajustes básicos previos a la puesta en funcionamiento, recomendamos las siguientes posiciones del regulador: sensibilidad (Gain) pos. ① al mínimo, fase pos. ② a 0°, filtro (Crossover) pos. ③ a 80 Hz aprox. Conecte el equipo y seleccione una pieza musical con los graves muy marcados.

Aumente el volumen de su equipo estéreo cuanto desee. Haga girar el regulador de ganancia ① con cuidado hasta que perciba un claro refuerzo del nivel de graves. Después, seleccione con el regulador Crossover ③ una configuración de filtro que proporcione una buena definición de graves. Es posible que necesite optimizar alternativamente la configuración del regulador de ganancia ① y la configuración del filtro ③.

Si los graves retumban al aumentar mucho el volumen, se debe ajustar el filtro con una frecuencia más baja.

El regulador de fase debe estar ajustado de modo que los graves se integren lo mejor posible en la totalidad del sonido, es decir, que no se puedan oír como fuente independiente.

Compruebe los ajustes del GTs 6902 A también con el regulador de bajos al máximo y la función Loudness conectada. Una sobreexcitación del Subwoofer debida a una amplificación excesiva (pos. ①) se traduce en una reproducción distorsionada y puede estropear los altavoces.

Reciclaje y eliminación



Para desechar el producto, utilice el sistema de recogida y devolución disponible.

Información sujeta a modificaciones.

PORTUGUÊS

Introdução

Antes de usar pela primeira vez, queira ler estas instruções de serviço.

Concedemos uma garantia relativamente a todos os produtos comprados na União Europeia. Para aparelhos comprados fora da União Europeia, são válidas as condições de garantia apresentadas pelos nossos representantes no respectivo país. Poderá consultar as condições de garantia em www.blaupunkt.com.

Indicações de segurança

Durante a montagem e a ligação, observe as seguintes indicações de segurança.

- Separar a ligação do pólo negativo à bateria! Observar as indicações de segurança do fabricante do veículo.
- Ao broquear orifícios, ter atenção para não danificar nenhuma peça do veículo.
- No caso de um prolongamento do cabo positivo ou negativo, a secção do fio condutor não deve ser inferior a 2,5 mm².
- No caso de uma instalação incorrecta, podem surgir avarias nos sistemas electrónicos do veículo ou no seu auto-rádio.

Instruções de montagem e ligação

Por motivos de segurança em caso de acidente, deve fixar-se o GTs 6902 A de forma profissional.

O GTs 6902 A deve ser instalado unicamente na cavidade da roda sobresselente, e não sobre a chapeleira, bancos traseiros ou outros locais abertos para a frente.

Proporcione uma boa fixação através de barras roscadas ou cintas tensoras (consultar a Fig. 1).

O cabo de corrente do amplificador deve possuir um fusível a uma distância máxima de 30 cm em relação à bateria, de forma a proteger a bateria do automóvel no caso de curto-circuito entre o amplificador de potência e a bateria. O fusível do amplificador protege apenas o amplificador em si e não a bateria do automóvel.

Ligar/desligar

Uma das particularidades do GTs 6902 A é o seu **sistema automático de activação**.

Ao entrar um sinal de música, a coluna subwoofer liga-se automaticamente.

Se o sinal de música não chegar durante mais de 60 segundos, o GTs 6902 A volta a desligar-se automaticamente.

Ligação (consultar página 32 / Fig. 2)

Alimentação eléctrica

A ligação ⑥ é estabelecida com o positivo da bateria e a ligação ⑦ com o negativo da massa do veículo. A activação do GTs 6902 A deveria, idealmente, fazer-se através de dois canais, opcionalmente através das saídas do pré-amplificador ou as saídas dos altifalantes do auto-rádio. Também é possível uma activação exclusiva através do canal direito ou esquerdo, pois a proporção de baixa frequência na música é, por regra, idêntica em ambos os canais.

Entradas de áudio

Pode escolher entre 3 entradas de áudio distintas;

- Cinch (RCA)
- Nível Hi (ligações de altifalantes)
- RF-Link (transmissão sem fios)

Utilize apenas uma das entradas de áudio, uma vez que, de outra forma, podem surgir interferências.

As saídas do pré-amplificador são ligadas através de um cabo de áudio de frequência blindado às tomadas Cinch (RCA) ⑤ da caixa subwoofer.

Em caso de activação através das saídas dos altifalantes, as linhas de entrada pos. ⑧/⑨ são conduzidas para os cabos do altifalante mais próximo (à frente ou atrás), à esquerda e à direita. Estas são separadas e conectadas com as ligações de entrada. A polaridade das ligações + ou - deve ser imprimevelmente respeitada. Também é possível ligar andares finais em ponte (BTL) directamente, sem um adaptador adicional.

No caso de uma transmissão sem fios do sinal áudio, ligue o receptor à tomada RF-Link ⑫.

Função TIM:

Nos auto-rádios com função TIM activa, o GTs 6902 A não deve ser activado através das entradas Cinch, mas sim através das saídas para os altifalantes do auto-rádio (consultar a pág. 32 / Fig. 2 das instruções de serviço).

- ① Sensibilidade de entrada
- ② Posição de fase
- ③ Frequência limite superior
- ④ Cabo de ligação
- ⑤ Entradas para pré-amplificador
- ⑥ + bateria
- ⑦ - massa
- ⑧ Entrada para altifalante à esquerda
- ⑨ Entrada para altifalante à direita
- ⑩ Fusível 15 A
- ⑪ Indicação de estado (Power/Protect)
- ⑫ RF-Link

Ajustes

Como ajuste básico antes da colocação em funcionamento, recomendamos as seguintes posições do regulador: sensibilidade (ganho) pos. ① no valor mínimo, fase pos. ② em 0°, filtro (crossover) pos. ③ para aprox. 80 Hz. Ligue o sistema e selecione uma música com forte reprodução de graves.

Aumente o volume no seu aparelho estéreo até ao nível de som pretendido. Rode agora o regulador de ganho ①, com precaução, até escutar um claro aumento do nível de graves. De seguida, selecione com o regulador de crossover ③ um ajuste do filtro que realce os baixos. Eventualmente, poderá ser necessário otimizar o ajuste do regulador de ganho ① e o ajuste do filtro ③ alternadamente.

Baixos troantes com um volume demasiado forte requerem um ajuste do filtro com frequência baixa.

O regulador de fase deve ser regulado de forma a que os baixos se integrem o melhor possível na sonoridade e não sejam escutados como fonte individual.

Verifique os seus ajustes para o GTs 6902 A, também com o regulador de baixos totalmente aberto e, eventualmente,

Loudness attivado. Uma sobreexcitação da caixa subwoofer devido à selecção de uma ampliação demasiado elevada (pos. ①) leva a uma reprodução distorcida e pode destruir o altifalante.

Reciclagem e remoção



Para a remoção do produto, use, por favor, os sistemas de devolução e recolha colocados à disposição para o efeito.

Reservado o direito a alterações!

ITALIANO

Introduzione

Prima di mettere in funzione l'apparecchio per la prima volta, si raccomanda di leggere attentamente le presenti Istruzioni d'uso.

Concediamo una garanzia del produttore per gli apparecchi acquistati in uno dei paesi della Comunità Europea. Per gli apparecchi venduti fuori dell'Unione Europea, valgono le condizioni di garanzia stabilite dalla nostra rappresentanza nel Paese. È possibile consultare le condizioni di garanzia sul sito www.blaupunkt.com.

Norme di sicurezza

Per l'intera durata del montaggio e del collegamento vanno osservate le norme di sicurezza specificate di seguito.

- Staccare il polo negativo della batteria! Osservare le norme di sicurezza fornite dal costruttore del veicolo.
- Quando si praticano fori, attenzione a non danneggiare parti del veicolo!
- In caso si utilizzi una prolunga per il cavo positivo e il cavo negativo, la sezione non deve essere inferiore a 2,5 mm².
- Un'installazione non corretta può provocare disturbi ai sistemi elettronici del veicolo o all'autoradio.

Norme per il montaggio e il collegamento

Per garantire la massima sicurezza in caso di incidente, il GTs 6902 A deve essere fissato in modo professionale.

Il GTs 6902 A deve essere montato soltanto nell'alloggiamento della ruota di scorta e non su cappelliere, divanetti posteriori o altri punti che abbiano il lato anteriore aperto.

Assicurare un solido sostegno tramite apposite aste filettate o cinghie di fissaggio (vedi fig. 1).

Il cavo di alimentazione dell'amplificatore deve essere distante max 30 cm dalla batteria ed essere dotato di un fusibile, per proteggere la batteria del veicolo in caso di cortocircuito tra amplificatore di potenza e batteria. Il fusibile dell'amplificatore protegge esclusivamente l'amplificatore, non la batteria del veicolo.

Accensione e spegnimento

Una particolarità del GTs 6902 A è il suo **dispositivo di accensione automatico**.

Quando arriva un segnale musicale, la cassa subwoofer si accende da sola.

Se il segnale musicale manca per più di 60 sec., il GTs 6902 A si rispegne automaticamente.

Collegamento (vedi pag. 32 / fig. 2)

Alimentazione

L'attacco ⑥ si collega al positivo della batteria e l'attacco ⑦ al negativo di massa del veicolo. Nella condizione ideale l'attivazione del GTs 6902 A dovrebbe avvenire su 2 canali, mediante le uscite del preamplificatore o le uscite degli altoparlanti dell'autoradio. È possibile anche un'attivazione esclusivamente mediante il canale destro o sinistro, poiché di solito nella musica la quota di frequenze basse è identica su entrambi i canali.

Ingresso audio

È possibile scegliere tra 3 diversi ingressi audio;

- Cinch (RCA)
- Livello Hi (collegamenti degli altoparlanti)
- RF-Link (trasmissione senza fili)

Utilizzare soltanto uno degli ingressi audio, poiché in caso contrario potrebbero verificarsi interferenze.

Le uscite dei preamplificatori vengono collegate tramite un cavo audio schermato alle prese Cinch (RCA) ⑤ della cassa subwoofer.

In caso di attivazione mediante le uscite degli altoparlanti, i cavi delle entrate pos. ⑧/⑨ vengono portati fino ai più vicini cavi degli altoparlanti (anteriori o posteriori) di sinistra e destra. Qui vengono separati e collegati alle entrate. Verificare la polarità degli attacchi + o -. Anche gli stati finali a ponte (BTL) possono essere collegati direttamente, senza adattatori supplementari.

In caso di trasmissione senza fili del segnale audio, collegare il ricevitore alla presa RF-Link ⑫).

Funzione TIM:

Nelle autoradio con funzione TIM attiva, l'azionamento del GTs 6902 A non deve avvenire mediante gli ingressi Cinch, bensì mediante le uscite degli altoparlanti dell'autoradio (vedi pag. 32 / fig. 2 delle Istruzioni d'uso dell'autoradio).

- ① Sensibilità in entrata
- ② Posizione di fase
- ③ Frequenza limite superiore
- ④ Cavo di allacciamento
- ⑤ Entrate preamplificatore
- ⑥ + batteria
- ⑦ - massa
- ⑧ Entrata altoparlante sinistro
- ⑨ Entrata altoparlante destro

- ⑩ Fusibile 15 A
- ⑪ Indicazione di stato (Power/Protect)
- ⑫ RF-Link

Impostazioni

Come impostazione base prima della messa in funzione, consigliamo le seguenti posizioni del regolatore: sensibilità (Gain) pos. ① al minimo, fase pos. ② su 0°, filtro (Crossover) pos. ③ su ca. 80 Hz. Accendere l'impianto e scegliere un brano musicale con un'accentuata riproduzione dei bassi.

Aumentare il volume dell'apparecchio stereo fino al livello desiderato. Ruotare ora il regolatore Gain ① con cautela, fino a percepire un evidente potenziamento del livello dei bassi. Successivamente scegliere con il regolatore Crossover ③ un'impostazione del filtro, che offra un buon suono. All'occorrenza, modificare alternativamente la posizione del regolatore Gain ① e l'impostazione del filtro ③.

Bassi che rimbombano a un volume eccessivo richiedono di impostare il filtro a una bassa frequenza.

Il regolatore di fase deve essere impostato in modo che i bassi siano ben integrati nello spettro acustico e non siano udibili come singola fonte.

Verificare le impostazioni dei GTs 6902 A anche con il regolatore Bass al massimo ed event. il Loudness inserito. Una sovr modulazione della cassa subwoofer mediante un'amplificazione troppo elevata (pos. ①) porta a una riproduzione distorta e può danneggiare irreparabilmente l'altoparlante.

Riciclaggio e smaltimento



Per lo smaltimento del prodotto, utilizzare i sistemi di restituzione e raccolta disponibili.

Con riserva di modifiche!

NEDERLANDS

Inleiding

Lees deze gebruiksaanwijzing voordat u het apparaat voor het eerst gebruikt.

Voor onze producten die binnen de Europese Unie gekocht zijn, bieden wij een fabrieksgarantie. Voor buiten de EU gekochte apparaten gelden de garantiebepalingen van de betreffende vertegenwoordigingen in die landen. De garantiebepalingen kunt u onder www.blaupunkt.com opvragen.

Veiligheidsinstructies

Gedurende de montage en de aansluiting moet u de volgende veiligheidsinstructies aanhouden.

- Minpool van de accu losmaken! Daarbij de veiligheidsinstructies van de voertuigfabrikant aanhouden.

- Let er bij het boren van gaten op, dat geen onderdelen van het voertuig worden beschadigd!
- Bij het verlengen van de plus- en minkabels mag de diameter niet kleiner zijn dan 2,5 mm².
- Bij een verkeerde installatie kunnen storingen in het elektronische voertuigstelsel of uw autoradio optreden.

Inbouw- en aansluitvoorschriften

Vanwege de veiligheid bij ongevallen moet de GTs 6902 A professioneel worden bevestigd.

De GTs 6902 A mag uitsluitend in de reservewieluitsparing en niet op hoedenplanken, rugleuningen of naar voren open plekken worden ingebouwd.

Met geschikte tapeinden of spangordels voor een goede bevestiging zorgen (zie fig. 1).

De stroomkabel van de versterker moet maximaal 30 cm vanaf de accu voorzien zijn van een zekering, om de accu van het voertuig te beschermen in geval van een kortsluiting tussen vermogensversterker en de accu. De zekering van de versterker beschermt alleen de versterker zelf, niet de accu van het voertuig.

In-/uitschakelen

Een bijzonderheid van de GTs 6902 A is haar **inschakelautomaat**.

Bij ingang van een muzieksignaal schakelt de subwooferbox zelfstandig in.

Blijft het muzieksignaal langer dan 60 s uit, dan schakelt de GTs 6902 A automatisch weer uit.

Aansluiting (zie pag. 32 / fig. 2)

Voedingsspanning

De aansluiting ⑥ wordt met de plus van de accu, en de aansluiting ⑦ met de min (voertuigmassa) verbonden. De aansturing van de GTs 6902 A kan het beste via 2-kanalen geschieden, naar keuze door de voorversterkeruitgangen of de luidsprekeruitgangen van de autoradio. Een aansturing uitsluitend door het rechter of linker kanaal is ook mogelijk, omdat het laagfrequente deel in de muziek doorgaans op beide kanalen gelijk is.

Audio-ingangen

U kunt kiezen uit 3 verschillende audio-ingangen;

- Cinch (RCA)
- Hi-niveau (luidsprekeraansluitingen)
- RF-link (draadloze overdracht)

Gebruik slechts één van de audio-ingangen, anders kan dit tot storingen leiden.

De voorversterker uitgang worden via een afgeschermd kabel op de Cinch (RCA)-bussen ⑤ van de subwoofer-box aangesloten.

Bij aansturing door de luidsprekeruitgangen, worden de ingangsledingen Pos. ⑧/⑨ naar de dichtstbijgelegen luidsprekerkabels (voor- of achterkant) links en rechts gevoerd. Deze worden opgesplitst en met de ingangsaansluitingen verbonden. De polariteit van de aansluitingen + of - moet

absoluut worden aangehouden. Ook bruggeindtrappen (BTL) kunnen direct, zonder extra adapter worden aangesloten.

Bij draadloze overdracht van het audio-signaal sluit u de ontvanger aan op de RF-link bus ⑫.

TIM-functie:

Bij autoradio's met geactiveerde TIM-functie moet de GTs 6902 A niet via de cinch-ingangen maar via de luidsprekeruitgangen van de autoradio worden aangestuurd (zie pag. 32 / fig. 2 van de bedieningshandleiding).

- ① Ingangsgevoeligheid
- ② Faselengte
- ③ Bovenste grensfrequentie
- ④ Aansluitkabel
- ⑤ Voorversterkingen
- ⑥ + Accu
- ⑦ - Massa
- ⑧ Luidsprekeringang links
- ⑨ Luidsprekeringang rechts
- ⑩ Zekering 15 A
- ⑪ Statusweergave (Power/Protect)
- ⑫ RF-Link

Instellingen

Als basisinstelling voor de Inbedrijfname, raden wij de volgende regelaarposities aan: Gevoeligheid (Gain) Pos. ① op minimum, Fase Pos. ② op 0°, Filter (Crossover) Pos. ③ op ca. 80 Hz. Schakel de installatie in en kies een muziekstuk met goede basweergave.

Draai het volume omhoog op de installatie tot het gewenste niveau. Draai vervolgens de Gain-regelaar ① voorzichtig zo ver open, dat een duidelijke versterking van het basniveau hoorbaar is. Kies vervolgens met de Crossover-regelaar ③ een filterinstelling die een goede continue bas als resultaat heeft. Eventueel moet u de Gain-regelaarinstelling ① en de filterinstelling ③ beurtelings optimaliseren.

Bij een dreunende bas met overdreven volume is een filterinstelling met een lage frequentie nodig.

De faseregelaar moet zo worden ingesteld dat de bas zo goed mogelijk in het klankbeeld integreert en niet als afzonderlijke bron waarneembaar is.

Controleer uw instellingen van de GTs 6902 A ook met volledige opgedraaide basregelaar en eventueel ingeschakelde Loudness. Het oversturen van de subwoofer-box door een te hoog gekozen versterking (Pos. ①) leidt tot een vervormde weergave en kan de luidspreker beschadigen.

Recycling en afvoeren



Gebruik voor het afvoeren van het product de beschikbare retour- en verzamelsystemen.

Wijzigingen voorbehouden!

DANSK

Introduktion

Før du tager apparatet i brug, før du læse denne betjeningsvejledning.

For vore produkter yder vi en producentgaranti for apparater, der er købt inden for den Europæiske Union. Produkter, der er købt uden for den Europæiske Union, er omfattet af de til enhver tid gældende garantibetingelser for vores datterselskaber i de respektive lande. Garantibetingelserne kan du hente på www.blaupunkt.com.

Sikkerhedsanvisninger

I forbindelse med montering og tilslutning af apparatet gælder følgende sikkerhedsanvisninger.

- Afbryd batteriets minuspol! Se også bilproducentens sikkerhedsanvisninger.
- Når der bores huller, er det vigtigt ikke at beskadige dele af bilen.
- Hvis plus- og minuskablerne skal forlænges, må der ikke anvendes et forlænger-kabel, der er mindre end 2,5 mm² i tværsnit.
- Forkert installation kan medføre fejl i bilens elektroniske systemer eller i bilradioen.

Monterings- og tilslutningsanvisninger

Af hensyn til sikkerheden og for at forebygge ulykker skal GTs 6902 A monteres af en fagmand.

GTs 6902 A må kun monteres i reservhjulsfordybningen, ikke i bagageholder, bagsæder eller andre steder, der er åbne mod fronten.

Sørg for sikker montering med egnede gevindstænger eller spænderemme (se fig. 1).

Strømkablet til forstærkeren skal være placeret maks. 30 cm fra batteriet og være forsynet med en sikring for at beskytte bilbatteriet i tilfælde af kortslutning mellem effektforstærkeren og batteriet. Forstærkerens sikring beskytter selve forstærkeren, men ikke bilbatteriet.

Tænd/sluk

En særlig detalje ved GTs 6902 A er den **automatiske startfunktion**.

Ved modtagelse af et musiksignal tændes subwooferen automatisk.

Hvis der ikke modtages et musiksignal i mere end 60 sek., slukker GTs 6902 A automatisk igen.

Tilslutning (se side 32 / fig. 2)

Spændingsforsyning

Tilslutningen ⑥ skal forbindes med batteriets pluspol og tilslutning ⑦ med stelforbindelsens minuspol. GTs 6902 A bør fortrinvis tilsluttes gennem 2 kanaler, eventuelt gennem forforstærkerudgangene eller bilradioens højttalerudgange. Tilslutning udelukkende gennem højre eller venstre kanal er også mulig, da den lavfrekvente del af musikken som hovedregel er ens i de to kanaler.

Audioindgange

Du kan vælge mellem 3 forskellige audioindgange;

- Phono (RCA)
- Hi-niveau (højttalertilslutninger)
- RF-Link (trådløs overførsel)

Anvend kun én af audioindgangene, da der ellers kan forekomme lydforstyrrelser.

Forforstærkerudgangene tilsluttes via en skærmet audioledning på subwooferens phonobøsninger (RCA) ⑤.

Ved tilslutning gennem højttalerudgangene skal indgangsledningerne pos. ⑧/⑨ føres til det nærmeste højttalerkabel (for eller bag) til højre og venstre. Disse splittes og forbindes med indgangene. Det er vigtigt at tilslutte + og - korrekt. Også broudgangstrin (BTL) kan tilsluttes direkte, uden ekstra adapter.

Ved trådløs overførsel af audiosignalet skal modtageren sluttes til indgangen RF-Link ⑫.

TIM-funktion:

Ved bilradioer med aktiveret TIM-funktion skal GTs 6902 A ikke betjenes via phono-indgangene, men via bilradioens højttalerudgang (se side 32 / fig. 2 i betjeningsvejledningen til bilradioen).

- ① Indgangsfølsomhed
- ② Faseplacering
- ③ Øverste grænsefrekvens
- ④ Tilslutningskabel
- ⑤ Forforstærkerindgange
- ⑥ + batteri
- ⑦ - stel
- ⑧ Højttalerindgang til venstre
- ⑨ Højttalerindgang til højre
- ⑩ Sikring 15 A
- ⑪ Statusvisning (Power/Protect)
- ⑫ RF-Link

Indstillinger

Det anbefales at anvende følgende regulatorpositioner som grundindstilling til ibrugtagning: Følsomhed (Gain) pos. ① på minimum, fase pos. ② på 0°, filter (Crossover) pos. ③ på ca. 80 Hz. Tænd for anlægget, og vælg et musikstykke med udpræget bas.

Skru op for lydstyrken til det ønskede niveau på stereoanlægget. Drej derefter Gain-knappen ① forsigtigt, indtil du kan høre, at bassen er blevet tydeligt forstærket. Indstil derefter filterindstillingen med Crossover-knappen ③, så basklangen får en god kontur. Eventuelt skal du skiftevis finjustere indstillingen af Gain-knappen ① og filterindstillingen ③.

Rungende bas med overdreven høj lydstyrke kræver en filterindstilling med lav frekvens.

Indstil fase-knappen, så bassen bliver integreret så godt som muligt i klangbilledet og ikke høres som en separat lydkilde.

Kontrollér også indstillingerne på GTs 6902 A med maksimal bas og eventuelt med loudness slået til. Overstyring af subwooferen på grund af for højt indstillet forstærker (pos. ①) giver forvrængninger i afspilningen og kan ødelægge højttalerne.

Genvinding og bortskaffelse



Vi anbefaler, at du anvender de returnerings- og indsamlingsmuligheder, som findes for bortskaffelse af produktet.

Ret til ændringer forbeholdes!

SVENSKA

Inledning

Läs igenom denna bruksanvisning innan du börjar använda enheten.

För produkter köpta inom EU ger vi en tillverkargaranti. För produkter som inköpts utanför Europeiska Unionen gäller relevanta garantivillkor beroende på inköpsland. Garantivillkoren kan du läsa under www.blaupunkt.com.

Säkerhetsanvisningar

Under monteringen och anslutningen måste du följa nedanstående säkerhetsanvisningar.

- Koppla från batteriets minuspol. Följ säkerhetsanvisningarna från fordonstillverkaren.
- Se till att inga bildelar skadas när du borrar hål.
- Om du förlänger plus- och minuskablar får ledararean inte vara mindre än 2,5 mm².
- Om installationen görs på fel sätt kan det uppstå störningar i de elektroniska fordonssystemen eller på bilradion.

Monterings- och anslutningsanvisningar

Av säkerhetsskäl måste GTs 6902 A sättas fast professionellt.

GTs 6902 A får endast monteras i reservhjulbaljan och inte på hatthyllor, baksäten eller andra ställen, som är öppna framåt.

Se till att den sitter fast med lämpliga gängstänger eller spännremmar (se fig. 1).

Effektförstärkarens strömkabel ska förses med en säkring högst 30 cm från batteriet för att skydda bilbatteriet vid kortslutning mellan förstärkaren och batteriet. Förstärkarens säkring skyddar bara förstärkaren och inte bilbatteriet.

Till/från

Speciell för GTs 6902 A är dess **automatiska inkoppling**.

När en musiksignal tas emot slås subwoofer-boxen på automatiskt.

Om musiksignalen uteblir mer än 60 sekunder stängs GTs 6902 A automatiskt av igen.

Anslutning (se sidan 32 / fig. 2)

Spänningsförsörjning

Anslutning ⑥ kopplas till plus batteri och anslutning ⑦ kopplas till minus jord. GTs 6902 A bör helst användas med 2 kanaler, valfritt via bilradions förstärkarutgångar eller via dess högtalarutgångar. Det går också att endast använda den högra eller vänstra kanalen, eftersom musikens lågfrekventa delar i regel är identiska i båda kanalerna.

Audioingångar

Du kan välja mellan 3 olika audioingångar.

- Cinch (RCA)
- Hi-nivå (högtalaranslutningar)
- RF-Link (trådlös överföring)

Använd endast en av audioingångarna. I annat fall kan audiostörningar uppkomma.

Förförstärkarutgångarna ansluts till Cinch-uttaget (RCA) ⑤ på subwoofer-boxen med en skärmd ljudkabel.

Används högtalarutgångarna leds ingångsledningarna pos. ⑧/⑨ till de högtalarkablar (fram till eller baktill) som ligger närmast till vänster och höger. Dessa delas upp och kopplas till ingångsanslutningarna. Anslutningarnas polaritet + eller - måste ovillkorligen beaktas. Ett BTL-slutsteg kan anslutas direkt, utan extra adapter.

Vid trådlös överföring av audiosignalen ansluter du mottagaren till uttaget RF-Link ⑫.

TIM-funktion:

Vid bilradioapparater med aktiverad TIM-funktion aktiveras GTs 6902 A inte via Cinch-ingångarna utan via bilradions högtalarutgångar (se sidan 32 / fig. 2 i bruksanvisningen).

- ① Ingångskänslighet
- ② Fasläge
- ③ Övre gränshfrekvens
- ④ Anslutningskabel
- ⑤ Förförstärkarutgångar
- ⑥ + Batteri
- ⑦ - Jord
- ⑧ Högtalaringång vänster
- ⑨ Högtalaringång höger
- ⑩ Säkring 15 A
- ⑪ Statusvisning (Power/Protect)
- ⑫ RF-Link

Inställningar

Som grundinställning innan apparaten tas i bruk rekommenderar vi följande positioner för reglagen: Känslighet (Gain) pos. ① till minimum, faspos. ② till 0°, filter (Crossover) pos. ③ till cirka 80 Hz. Slå på anläggningen och välj en låt med utpräglad basåtergivning.

Hög volymen på din stereo till önskad nivå. Vrid nu Gain-reglaget ① försiktigt tills du hör en tydlig förstärkning av basnivån. Därefter väljer du med Crossover-reglaget ③ en filterinställning som ger en distinkt bas. Eventuellt måste du justera inställningen av Gain-reglaget ① och filtret ③ växelvis tills du får optimalt ljud.

Brummande bas med överdriven volym kräver en filterinställning med låg frekvens.

Fasomkopplaren ska ställas in så att basen integreras så väl som möjligt i klangbilden och inte hörs som separat ljudkälla.

Kontrollera inställningarna för GTs 6902 A även med helt uppskruvad bas och ev. påslagen loudness. Överstyrning av subwoofer-boxen på grund av alltför högt inställd förstärkare (pos. ①) leder till distorsion och kan förstöra högtalaren.

Återvinning och avfallshantering



Lämna den uttjänta produkten till ett återvinnings- och insamlingsställe.

Med förbehåll för ändringar!

SUOMI

Johdanto

Ennen kuin käytät laitetta ensimmäisen kerran, lue tämä käyttöohje.

Euroopan Unionin alueella ostetuille tuotteille myönnämme valmistajan takuun. Euroopan Unioniin kuulumattomista maista ostetuille laitteille pätevä asianomaisen maahan tuojan soveltamattomat takuehdot. Takuehdot voit katsoa osoitteesta www.blaupunkt.com.

Turvallisuusohjeita

Noudata asennus- ja liitännätöiden yhteydessä seuraavia turvallisuusohjeita.

- Irtota akun miinusnapakytkennät! Noudata ajoneuvon valmistajan antamia turvaohjeita.
- Reikiä poratessasi huolehdi siitä, etteivät ajoneuvon osat vahingoitu.
- Plus- ja miinuskaapelin jatkokaappelin poikkipinta ei saa alittaa 2,5 mm² vahvuutta.
- Virheellinen asennus voi aiheuttaa auton elektronisten järjestelmien tai autoradion häiriöitä.

Asennus- ja liitännämääräykset

Turvallisuuden takaamiseksi GTs 6902 A täytyy kiinnittää kunnonla, jotta se ei pääse irtoamaan onnettomuustilanteissa.

GTs 6902 A:n saa asentaa vain varapyyrösyvennykseen. Sitä ei saa asentaa hattuhyllylle, takapenkeille tai muille eteenpäin avonaisille paikoille.

GTs 6902 A

Tee kiinnitys pitävästi kierretangoilla tai kiinnityshihnoilla (katso kuva 1).

Vahvistimen kaapeli täytyy varmistaa enintään 30 cm etäisyydellä akusta olevalla sulakkeella, joka suojaa auton akkua, jos vahvistimen ja akun välillä tapahtuu oikosulku. Vahvistimen sulake suojaa ainoastaan itse vahvistinta, ei auton akkua.

Kytkeminen päälle/pois

GTs 6902 A:n erityisominaisuus on sen **kytkentäautomaatiikka**.

Musiikkisignaalin tullessa Subwoofer-boksi kytkeytyy automaattisesti toimintaan.

Jos musiikkisignaalin tulo lakkaa yli 60 sekunniksi, GTs 6902 A kytkeytyy jälleen automaattisesti pois päältä.

Liitäntä (ks. sivu 32 / kuva 2)

Jännitteensyöttö

Liitäntä ⑥ yhdistetään plussaan akkuun ja liitäntä ⑦ miinukseen auton maadoituksen. GTs 6902 A:n ohjauksen tulisi tapahtua mieluiten 2-kanavaisesti, valinnaisesti esivahvistimen lähtöjen tai autoradion kaiutinjohdot kautta. Ohjaus yksinomaan oikean tai vasemman kanavan kautta on myös mahdollista, koska musiikin ultrapieniäajuinen osuus on tavallisesti molemmissa kanavissa identtinen.

Audiotulot

Voit valita 3 erilaisesta audiotulovaihtoehdosta;

- Cinch (RCA)
- Hi-taso (kaiutinliitännät)
- RF-linkki (langaton siirto)

Käytä vain yhtä audiotuloista, koska muuten voi ilmetä audiohäiriöitä.

Esivahvistimen lähdöt kytketään suojatun äänijohtimen kautta Subwoofer-boksin Cinch (RCA)-liittimiin ⑤.

Kaiutinjohdot kautta tapahtuvassa ohjauksessa tulojohdot ⑧/⑨ ohjataan lähimpinä oleviin kaiutinkaapeleihin (etu- tai takaosa) vasemmalla ja oikealla. Nämä yhdistetään erotettuna ja tuloliitäntöjen kanssa. Liitäntöjen + tai - napaisuus täytyy ehdottomasti huomioida. Myös siltopäätteet (BTL) voidaan kytkeä suoraan, ilman lisäadapteria.

Audiosignaalin langattomassa siirrossa kytke vastaanotin RF-linkin liittimeen ⑫.

TIM-toiminto:

Aktivoidulla TIM-toiminnolla varustetuissa autoradioissa GTs 6902 A:ta ei tule ohjata RCA-tulojen kautta, vaan autoradion kaiutinjohdot kautta (katso käyttöohjeiden sivu 32 / kuva 2).

- ① Tuloherkkyys
- ② Vaiheasento
- ③ Ylärajataajuus
- ④ Liitäntäkaapeli
- ⑤ Esivahvistintulot

- ⑥ + akku
- ⑦ - maadoitus
- ⑧ Vasen kaiutintulo
- ⑨ Oikea kaiutintulo
- ⑩ Sulake 15 A
- ⑪ Tilanäyttö (Power/Protect)
- ⑫ RF-linkki

Asetukset

Suosittellemme tekemään seuraavan perusasetuksen ennen käyttöönottoa: herkkyys (Gain) ① minimiin, vaihe ② 0°:een, suodatin (Crossover) ③ n. 80 Hz:iin. Kytke laitteisto päälle ja valitse erittäin bassopitoinen musiikkikappale.

Nosta stereolaitteen äänenvoimakkuus haluamallesi tasolle. Käännä sitten Gain-säädintä ① varovasti voimakkaammalle niin paljon, kunnes kuulet bassojen vahvistuvan huomattavasti. Valitse sen jälkeen Crossover-säätimellä ③ sellainen suodatinasento, joka takaa selväpiirteisen bassoäänien. Tarvittaessa asetus täytyy optimoida säätämällä Gain-säädintä ① ja suodatinsäädintä ③ vuorotellen.

Jylisevä basso liiallisella voimakkuudella vaatii taajuudeltaan matalan suodatinasetuksen.

Vaihesäädin tulee säätää niin, että basso integroituu mahdollisimman hyvin äänensävyyneen eikä kuulu erillisenä äänilähteenä.

Tarkasta tekemäsi säädöt GTs 6902 A:ssa myös bassosäädin maksimiasennossa ja tarv. Loudness päällä. Subwoofer-boksin ylisäätö liian suureksi valitulla vahvistuksella (kohta ①) vääristää äänentoistoa ja voi rikkoa kaiuttimen.

Kierrätys ja hävitys



Toimita käytöstä poistettu tuote kierrätyspisteeseen.

Oikeus muutoksiin pidätetään!

ΕΛΛΗΝΙΚΑ

Εισαγωγή

Διαβάστε προτού χρησιμοποιήσετε για πρώτη φορά τη συσκευή αυτές τις οδηγίες χρήσης.

Για προϊόντα που έχουν αγοραστεί εντός της Ευρωπαϊκής Ένωσης παρέχουμε εγγύηση κατασκευαστή. Για συσκευές που αγοράστηκαν εκτός της Ευρωπαϊκής Ένωσης ισχύουν οι όροι της εγγύησης που έχουν δημοσιευτεί από την αρμόδια αντιπροσωπία μας σε κάθε χώρα. Τους όρους της εγγύησης μπορείτε να τους πληροφορηθείτε στην ηλεκτρονική διεύθυνση www.blaupunkt.com.

Οδηγίες ασφαλείας

Κατά τη διάρκεια της συναρμολόγησης και της σύνδεσης προσέξτε παρακαλώ τις παρακάτω οδηγίες ασφαλείας

- Αποσυνδέστε τον αρνητικό πόλο της μπαταρίας! Εδώ προσέξτε τις οδηγίες ασφαλείας του κατασκευαστή του οχήματος.
- Κατά το άνοιγμα των οπών προσέξτε να μην υποστούν ζημιά τα εξαρτήματα του οχήματος.
- Κατά την επέκταση του θετικού και αρνητικού καλωδίου δεν επιτρέπεται να υπερβείτε τη διατομή των 2,5 mm².
- Σε περίπτωση εσφαλμένης εγκατάστασης μπορεί να εμφανιστούν δυσλειτουργίες στα ηλεκτρονικά συστήματα του οχήματος ή του ραδιοφώνου του αυτοκινήτου σας.

Οδηγίες τοποθέτησης και σύνδεσης

Για λόγους ασφαλείας πρέπει το GTs 6902 A να στερεωθεί από εξειδικευμένο τεχνίτη.

Το GTs 6902 A επιτρέπεται να τοποθετηθεί μόνο στο κοιλίωμα του εφεδρικού τροχού και όχι στην πίσω εταζέρα, στα πίσω καθίσματα ή σε άλλα ανοιχτά προς τα μπροστά σημεία.

Με κατάλληλες ντίζες ή ζώνες σύσφιγξης φροντίστε για σταθερή στήριξη (βλέπε εικόνα 1).

Το καλώδιο ρεύματος του ενισχυτή πρέπει να απέχει το πολύ 30 εκ. από την μπαταρία και να είναι εφοδιασμένο με μία ασφάλεια, για να προστατευτεί η μπαταρία του οχήματος σε ένα βραχυκύκλωμα μεταξύ ενισχυτή ισχύος και μπαταρίας. Η ασφάλεια του ενισχυτή προστατεύει μόνο τον ίδιο τον ενισχυτή και όχι την μπαταρία του οχήματος.

Ενεργοποίηση/απενεργοποίηση

Μια ιδιαιτερότητα του GTs 6902 A είναι η **αυτόματη ενεργοποίηση**.

Με την είσοδο ενός σήματος μουσικής ενεργοποιείται αυτόματα το ηχείο υπογούφερο.

Εάν το σήμα μουσικής παραμείνει απενεργοποιημένο για περισσότερα από 60 δευτερόλεπτα, απενεργοποιείται πάλι αυτόματα το GTs 6902 A.

Σύνδεση (βλέπε σελίδα 32 / εικόνα 2)

Παροχή τάσης

Η σύνδεση ⑥ θα συνδεθεί με το συν (μπαταρία) και η σύνδεση ⑦ με το πλην (γείωση του οχήματος). Το ιδανικό θα ήταν να πραγματοποιείται η διέγερση του GTs 6902 A δικάναλα, επιλεκτικά από τις εξόδους του προενισχυτή ή τις εξόδους των ηχείων του ραδιόφωνου. Μια ενεργοποίηση αποκλειστικά από το δεξιά ή αριστερό κανάλι είναι δυνατή, επειδή το τμήμα των χαμηλών συχνοτήτων στη μουσική είναι ίδιο κατά κανόνα και στα δύο κανάλια.

Είσοδοι ήχου

Μπορείτε να επιλέξετε μεταξύ 3 διαφορετικών εισόδων ήχου,

- Cinch (RCA)
- Στάθμη Hi (συνδέσεις μεγαφώνων)
- RF-Link (ασύρματη μετάδοση)

Χρησιμοποιείτε μόνο μια από τις εισόδους ήχου επειδή σε διαφορετικά μπορεί να προκύψουν δυσλειτουργίες ήχου.

Οι έξοδοι του προενισχυτή συνδέονται μέσω ενός θωρακισμένου καλώδιου ήχου στις υποδοχές Cinch (RCA) ⑤ του κουτιού του υπογούφερο.

Σε περίπτωση ενεργοποίησης από τις εξόδους των ηχείων οδηγείτε τα καλώδια εισόδου θέση ⑧/⑨ προς τα καλώδια των ηχείων που βρίσκονται πιο κοντά (μπροστά ή πίσω) αριστερά και δεξιά. Χωρίστε τα και συνδέστε τα με τις συνδέσεις εισόδου. Πρέπει οπωσδήποτε να προσέξετε την πολικότητα των συνδέσεων + ή -. Επίσης μπορούν να συνδεθούν κατευθείαν τελεστικοί ενισχυτές γέφυρας (BTL) χωρίς πρόσθετο προσαρμογέα.

Σε περίπτωση ασύρματης μετάδοσης του σήματος του ήχου συνδέστε το δέκτη στην υποδοχή RF-Link ⑫.

Λειτουργία TIM:

Σε ραδιόφωνα αυτοκινήτου με ενεργοποιημένη τη λειτουργία TIM δε διεγείρεται το GTs 6902 A μέσω των εισόδων Cinch (RCA) αλλά μέσω των εξόδων των ηχείων του ραδιόφωνου (βλέπε σελίδα 32 / εικόνα 2 των οδηγιών χρήσης).

- ① Ευαισθησία εισόδου
- ② Θέση φάσης
- ③ Επάνω κρίσιμη συχνότητα
- ④ Καλώδιο σύνδεσης
- ⑤ Είσοδοι προενισχυτή
- ⑥ + μπαταρία
- ⑦ - γείωση
- ⑧ Είσοδος μεγαφώνου αριστερά
- ⑨ Είσοδος μεγαφώνου δεξιά
- ⑩ Ασφάλεια 15 A
- ⑪ Ένδειξη κατάστασης (Power/Protect)
- ⑫ RF-Link

Ρυθμίσεις

Ως βασική ρύθμιση πριν την ενεργοποίηση συνιστούμε τις παρακάτω θέσεις ρυθμιστών: ευαισθησία (Gain) θέση ① στο μίνιμουμ, φάση θέση ② στο 0°, φίλτρο (Crossover) θέση ③ περίπου στα 80 Hz. Ενεργοποιήστε το σύστημα και επιλέξτε ένα μουσικό κομμάτι με πολλά μπάσα.

Αυξήστε την ένταση στο στερεοφωνικό συγκρότημα σας μέχρι τον επιθυμητό βαθμό. Περιστρέψτε τώρα το ρυθμιστή Gain ① προσεκτικά τόσο, έως ότου δυναμώσουν αισθητά τα μπάσα. Στη συνέχεια επιλέξτε με το ρυθμιστή Crossover ③ μια ρύθμιση φίλτρου, έτσι ώστε να επιτύχετε μια καλή εξισορρόπηση των μπάσων. Ενδεχομένως πρέπει η ρύθμιση του ρυθμιστή Gain ① και η ρύθμιση του φίλτρου ③ να βελτιωθούν εναλλάξ.

Μπάσα με έντονο βουητό σε υπερβολική ένταση απαιτούν μια ρύθμιση φίλτρου με χαμηλότερη συχνότητα.

Ο ρυθμιστής φάσης πρέπει να ρυθμιστεί έτσι, ώστε τα μπάσα να ενσωματωθούν όσο το δυνατό καλύτερα στο συνολικό ήχο και να μην ακούγονται ως μεμονωμένη πηγή.

Ελέγξτε τις ρυθμίσεις του GTs 6902 A και με το ρυθμιστή μπάσων στο τέρμα και ενδεχομένως με ενεργοποιημένο Loudness. Υπερδιέγερση του ηχείου υπογούφερ λόγω πολύ υψηλής έντασης (θέση ①) οδηγεί σε παραμορφωμένη αναπαραγωγή και μπορεί να καταστρέψει το ηχείο.

Ανακύκλωση και αποκομιδή



Παρακαλούμε χρησιμοποιήστε για την αποκομιδή του προϊόντος τους συνήθεις τρόπους ανακύκλωσης.

Επιφυλασώμεθα του δικαιώματος αλλαγών χωρίς προειδοποίηση!

TÜRKÇE

Önsöz

Lütfen ilk kullanımdan önce bu kullanım kılavuzunu okuyunuz.

Avrupa Birliği dahilinde satın alınmış ürünler için üretici garantisini sunmaktayız. Avrupa Birliği haricinde satın alınmış olan cihazlar için yetkili ülke temsilciliklerimiz tarafından verilmiş olan garanti şartları geçerlidir. Garanti şartlarını www.blaupunkt.com altında açabilirsiniz.

Güvenlik uyarıları

Montaj ve bağlantılar süresince lütfen aşağıdaki güvenlik uyarılarına dikkat ediniz.

- Akümülatör eksi kutbu ayrılmalıdır! Araç üreticisinin güvenlik uyarılarına dikkat edilmelidir.
- Deliklerin açılması sırasında araç parçalarına hasar vermeye dikkat edilmelidir.
- Artı ve eksi kablolonun uzatılmasında enine kesit 2,5 mm² ölçüsünün altında olmamalıdır.
- Hatalı kurulumda elektronik araç sisteminde veya araç radyosunda arızalar ortaya çıkabilir.

Takma ve bağlantı talimatları

Kaza güvenliği bakımından GTs 6902 A professionell sabitlenmelidir.

GTs 6902 A sadece stepne yuvasına monte edilmelidir, arka raflara, arka sıralara veya diğer öne doğru açık yerlere takılmamalıdır.

Uygun tij veya germe kemerleri ile sağlam durmasını sağlayınız (bkz. Şek. 1)

Araç akümülatörü ve amplifikatör besleme kablosunu kısa devreden korumak için, amplifikatör besleme kablosu sigortaya bağlı olarak araç akümülatöründen maksimum 30 cm uzaklıkta olmalıdır. Amplifikatörün sigortası sadece amplifikatörün kendisini korur, araç akümülatörünü korumaz.

Açma/kapama

GTs 6902 A'nın bir özelliği de **devreye girme otomatığıdır**. Bir müzik sinyalinin girişinde Subwoofer kutusu kendiliğinden devreye girer.

Eğer müzik sinyali 60 san. gelmezse GTs 6902 A kendiliğinden otomatik olarak devre dışı kalır.

Bağlantı (bkz. sayfa 32 / Şek. 2)

Gerilim beslemesi

Bağlantı ⑥ artı akü ve bağlantı ⑦ eksi araç şasesi ile bağlanır. GTs 6902 A kumandası en ideal olarak 2 kanallı gerçekleştirilmiştir, seçime bağlı olarak ön amplifikatör çıkışları veya araç radyosunun hoparlör çıkışlarından. Müzikteki derin frekanslı oran kural olarak aynı olduğundan kumanda sadece tek bir sağ veya sol kanaldan da mümkündür.

Audio girişleri

3 farklı Audio girişi seçebilirsiniz;

- Cinch (RCA)
- Hi seviye (hoparlör bağlantıları)
- RF link (kablosuz aktarım)

Audio girişlerinden sadece birini kullanın, aksi takdirde Audio arızaları meydana gelebilir.

Ön amplifikatör çıkışları korumalı ses kanalı üzerinden Subwoofer kutusunun Cinch (RCA) prizine ⑤ bağlanır.

Hoparlör çıkışları kumandasında giriş hatları poz. ⑧/⑨ bir sonraki mevcut sol ve sağ hoparlör kablosuna (ön veya arka) sevk edilir. Bunlar birbirinden ayrılır ve giriş anahtarı ile bağlanır. + veya - bağlantılarının polaritesi mutlaka dikkate alınmalıdır. Köprü tipi çıkış kademeleri de (BTL) doğrudan ilave adaptör olmadan da bağlanabilir.

Audio sinyalinin kablosuz aktarımında alıcıyı RF link jekine ⑫ bağlayınız.

TIM fonksiyonu:

Aktifleştirilmiş TIM fonksiyonu olan araç radyolarında GTs 6902 A Cinch girişleri üzerinden değil, araç radyosunun hoparlör çıkışları üzerinden kumanda edilmektedir (bkz. kullanım kılavuzu, Sayfa 32 / Şek. 2).

- ① Giriş hassasiyeti
- ② Kademe konumu
- ③ Üst sınır frekansı
- ④ Bağlantı kablosu
- ⑤ Ön güçlendirici girişleri
- ⑥ + Akümülatör
- ⑦ - Şase
- ⑧ Hoparlör sol girişi
- ⑨ Hoparlör sağ girişi
- ⑩ Sigorta 15 A
- ⑪ Durum göstergesi (Power/Protect)
- ⑫ RF link

Ayarlar

Çalıştırmadan önceki temel ayar olarak yandaki ayar pozisyonlarını önermekteyiz: Hassasiyet (Gain) poz. ① minimumda, kademe poz. ② 0°'de, filtre (Crossover) poz. ③ yaklaşık 80 Hz'de. Sistemi açın ve belirgin bas sesli bir müzik parçası seçiniz.

Stereo cihazınızda ses seviyesini istediğiniz ses seviyesine kadar yükseltebilirsiniz. Gain düzenleyicisi ① bas sesler duyuluncaya kadar dikkatli bir şekilde çeviriniz. Ardından Crossover düzenleyicisi ③ ile çok iyi belirginleşen bas ulaşılan kadar filtre ayarı seçiniz. Muhtemelen Gain düzenleme ayarı ① ve filtre ayarı ③ değişken bir şekilde optimize edilmelidir.

Aşırı ses yüksekliğine sahip kalın baslar için düşük frekanslı filtre ayarı gereklidir.

Kademe ayarlayıcısı öyle bir ayarlanmalıdır ki bas, ses kalitesine olabildiğince en iyi şekilde entegre olmalı ve tek ses kaynağı olarak duyulmuyor olmalıdır.

GTs 6902 A'nın ayarlarını tam olarak çevrilmiş bas düzenleyicisiyle ve gerekirse devreye alınmış ses şiddeti ile kontrol ediniz. Subwoofer kutusunun çok yüksek seçilen güçlendirici ile aşırı kumandasından dolayı (Poz. ①) cızırtılı ses neden olur ve hoparlöre zarar verebilir.

Gerİ dönüşüm ve imha



Lütfen ürününüzün imhası için mevcut geri verme veya toplama sistemlerini kullanınız.

Değişiklikler saklıdır!

POLSKI

Wprowadzenie

Przed pierwszym należy przeczytać niniejszą instrukcję obsługi.

Na produkty zakupione w Unii Europejskiej wystawiamy gwarancję producenta. Produkty zakupione poza Unią Europejską podlegają gwarancji, która wystawiana jest przez nasze przedstawicielstwo w danym kraju. Warunki gwarancji znajdują się w internecie pod adresem www.blaupunkt.com.

Wskazówki bezpieczeństwa

Podczas montażu i podłączania należy przestrzegać poniższych wskazówek bezpieczeństwa.

- Odłączyć biegun ujemny akumulatora! Przestrzegać wskazówek bezpieczeństwa producenta pojazdu.
- Przy wierceniu otworów uważać, aby nie uszkodzić któregoś z urządzeń pokładowych pojazdu.
- W przypadku przedłużenia przewodu dodatniego i ujemnego ich przekrój nie może być mniejszy niż 2,5 mm².
- W przypadku błędnej instalacji mogą wystąpić zakłócenia w działaniu elektronicznych systemów pojazdu oraz radia samochodowego.

Wskazówki montażowe i instalacyjne

Ze względów bezpieczeństwa należy profesjonalnie zamocować urządzenie GTs 6902 A.

GTs 6902 A można zamontować wyłącznie w wgłębieniu na koło zapasowe, nie zaś na tylnej półce, tylnych siedzeniach lub innych, nie osłoniętych od przodu miejscach.

Stabilnie przymocować, używając odpowiednich prętów gwintowanych lub pasów mocujących (patrz rys. 1).

Przewód zasilający wzmacniacza należy wyposażyć w bezpiecznik umieszczony w maksymalnej odległości 30 cm od akumulatora, aby zapewnić ochronę akumulatora samochodu w razie zwarcia na odcinku pomiędzy wzmacniaczem a akumulatorem. Bezpiecznik wzmacniacza stanowi zabezpieczenie tylko dla wzmacniacza, nie zaś dla akumulatora samochodu.

Włączanie/wyłączanie

Cechą szczególną GTs 6902 A jest **automatyka włączania**. Odebrany sygnał audio powoduje samoczynne włączenie się subwoofera.

Jeśli przez ponad 60 sekund sygnał audio nie będzie nadawany, wówczas GTs 6902 A wyłączy się automatycznie.

Podłączenie (patrz str. 32 / rys. 2)

Napięcie zasilające

Przyłącze ⑥ łączone jest z biegunem dodatnim akumulatora, a przyłącze ⑦ z biegunem ujemnym masy pojazdu. Sterowanie urządzeniem GTs 6902 A powinno się odbywać poprzez 2 kanały, za pomocą wyjść przedwzmacniacza lub za pomocą wyjść dla głośników radioodtworacza. Możliwe jest także sterowanie wyłącznie za pomocą prawego lub lewego kanału, ponieważ dolne częstotliwości odtwarzanego utworu muzycznego są z reguły identyczne na obydwu kanałach.

Wejścia audio

Można wybrać między 3 różnymi wejściami audio;

- Cinch (RCA)
- Poziom Hi (wejścia głośników)
- RF-Link (transmisja bezprzewodowa)

Należy korzystać tylko z jednego typu wejścia audio, ponieważ w przeciwnym przypadku może dojść do zakłóceń w przekazie danych audio.

Wyjścia dla przedwzmacniaczy podłączane są poprzez ekranowane przewody sygnałowe do gniazda Cinch (RCA) ⑤ subwoofera.

W przypadku sterowania poprzez wyjścia głośników przewody wejściowe poz. ⑧/⑨ prowadzone są do najbliższych położonych przewodów głośnika (przód lub tył) po lewej i prawej stronie. Są one rozdzielane i łączone z przyłączami wejściowymi. Koniecznie przestrzegać odpowiedniej biegunowości przyłączy + lub -. Końcówki stopnia mocy (BTL) można podłączać bezpośrednio, bez konieczności stosowania dodatkowego adaptera.

W przypadku bezprzewodowej transmisji sygnałów audio należy podłączyć odbiornik do gniazda RF-Link ⑫.

Funkcja TIM:

W radioodtwarzaczach samochodowych z aktywną funkcją TIM subwooferem GTs 6902 A steruje się nie przez wejścia Cinch, lecz przez wejścia głośnika radia samochodowego (patrz str. 32 / rys. 2 w instrukcji obsługi).

- ① Czulość na wejścia
- ② Pozycja amplitudy
- ③ Górna częstotliwość graniczna
- ④ Kabel przyłączeniowy
- ⑤ Wejścia przedwzmacniacza
- ⑥ + Akumulator
- ⑦ - Masa
- ⑧ Wejście dla głośników po lewej
- ⑨ Wejście dla głośników po prawej
- ⑩ Bezpiecznik 15 A
- ⑪ Wskaźnik stanu (Power/Protect)
- ⑫ RF-Link

Ustawienia

Jako ustawienie podstawowe przy uruchomieniu zalecane są następujące pozycje regulatorów: czulość (Gain) poz. ① na minimum, amplituda poz. ② na 0°, filtr (Crossover) poz. ③ na ok. 80 Hz. Włączyć urządzenie i wybrać utwór muzyczny z wyrazistymi tonami niskimi.

Zwiększyć głośność na urządzeniu stereo do żadanego poziomu. Regulator Gain ① obracać delikatnie do momentu, aż będzie słyszalne wyraźne podbicie tonów niskich. Następnie za pomocą regulatora Crossover ③ wybrać ustawienie filtra, które zapewni wyraziste odtwarzanie tonów niskich. Ewentualnie zoptymalizować ustawienie regulatora Gain ① oraz ustawienie filtra ③.

Dudniące niskie tony o przesadnej głośności wymagają ustawienia filtra na niższą częstotliwość.

Regulator amplitudy należy ustawić w taki sposób, aby tony niskie współgrały z innymi dźwiękami i nie były słyszalne jako jedyne źródło dźwięku.

Sprawdzić ustawienia GTs 6902 A przy maksymalnym ustawieniu regulatora tonów niskich i ewentualnie włączonej funkcji Loudness. Przeszerowanie subwoofera na skutek ogromnego wzmocnienia (poz. ①) prowadzi do zakłóceń w odtwarzaniu i może spowodować zniszczenie głośników.

Recykling i złomowanie



Do utylizacji produktu należy wykorzystać dostępne punkty zbiórki zużytego sprzętu.

Zmiany techniczne zastrzeżone!

ČESKY

Úvod

Před prvním použitím si přečtete tento návod k obsluze.

Pro výrobky zakoupené v Evropské unii poskytujeme záruku výrobce. Pro přístroje zakoupené mimo území Evropské unie platí záruční podmínky, které byly stanoveny našimi příslušnými obchodními zástupci v jednotlivých zemích. Záruční podmínky jsou uvedené na internetové adrese www.blaupunkt.com.

Bezpečnostní pokyny

Během montáže a připojení dodržujte prosím následující bezpečnostní pokyny.

- Odpojte záporný pól akumulátoru! Přitom dodržujte bezpečnostní pokyny výrobce vozidla.
- Při vyvrtávání otvorů dbejte na to, aby nedošlo k poškození dílů vozidla.
- V případě prodloužení kladného a záporného kabelu se musí použít kabely s průměrem alespoň 2,5 mm², nikoli nižším.
- V případě nesprávné instalace se mohou vyskytovat poruchy v elektronických systémech vozidla nebo v autorádiu.

Pokyny pro montáž a připojení

S ohledem na bezpečnost proti úrazům je nutné provést upevnění zařízení GTs 6902 A profesionálně.

Montáž zařízení GTs 6902 A se smí provést pouze do prohlubně na náhradní kolo a nikoli na zadní odkládací panel, zadní sedadla nebo jakákoli ostatní místa otevřená dopředu po směru jízdy.

Pomocí vhodných závitových tyčí nebo upínacích pásů zajistíte pevné usazení (viz obr. 1).

Elektrický kabel zesilovače musí být ve vzdálenosti maximálně 30 cm od akumulátoru opatřen pojistkou, aby chránil akumulátor vozidla při zkratu mezi zesilovačem a akumulátorem. Pojistka zesilovače chrání pouze samotný zesilovač, nikoli akumulátor vozidla.

Zapnutí/vypnutí

Zvláštností zařízení GTs 6902 A je **spínací automatika**.

Při vstupu signálu přehrávaného hudebního záznamu se subwoofer box zapne samostatně.

Pokud signál přehrávaného hudebního záznamu vynechává po dobu delší než 60 sekund, zařízení GTs 6902 A se opět automaticky vypne.

Připojení (viz stranu 32 / obr. 2)

Napájecí napětí

Připoj ⑥ se spoj s kladným pólem akumulátoru a připoj ⑦ se záporným pólem kostry vozidla. Ovládání zařízení GTs 6902 A je ideálně ve 2kanálovém provedení s možností buď pomocí výstupů předzesilovače nebo výstupů reproduktorů autorádia. Ovládání výhradně přes pravý nebo levý kanál je rovněž možné, protože podíl nízkého kmitočtu v hudbě je zpravidla na obou kanálech identický.

Audiovstupy

Máte možnost volby mezi 3 různými audiovstupy;

- Konektor (RCA)
- Úroveň Hi (připojení reproduktorů)
- RF-Link (bezdrátový přenos)

Používejte pouze jen jeden z audiovstupů, protože může jinak dojít k audioporuchám.

Výstupy předzesilovače se připojí pomocí odstíněného kabelu pro přenos hudebního signálu na konektory Cinch (RCA) ⑤ subwoofer boxu.

Při ovládání pomocí výstupů reproduktorů se vstupní kabely pol. ⑧/⑨ vedou k nejbližší položeným kabelům reproduktorů (přední nebo zadní část vozidla) na levé a pravé straně. Ty se rozdělí a spojí se se vstupními přípoji. Polarita přípojí + nebo - se musí bezpodmínečně dodržet. I koncové stupně (BTL) lze připojit přímo, bez dodatečného adaptéru.

Při bezdrátovém přenosu audiosignálu se přijímač připojí na zdířku RF-Link ⑫.

Funkce TIM:

U autorádií s aktivovanou funkcí TIM se zařízení GTs 6902 A neovládá pomocí vstupů Cinch, ale pomocí výstupů reproduktorů autorádia (viz strana 32 / obr. 2, návodu k obsluze).

- ① Vstupní citlivost
- ② Poloha fází
- ③ Horní mezní frekvence
- ④ Připojovací kabel
- ⑤ Vstupy předzesilovače
- ⑥ + Akumulátor
- ⑦ - Kostra
- ⑧ Vstup reproduktoru vlevo
- ⑨ Vstup reproduktoru vpravo
- ⑩ Pojistka 15 A
- ⑪ Zobrazení stavu (Power/Protect)
- ⑫ RF-Link

Nastavení

Jako základní nastavení před uvedením do provozu doporučujeme následující polohy regulátorů: citlivost (Gain) pol. ① na minimum, fáze pol. ② na 0°, filtr (Crossover) pol. ③ na cca 80 Hz. Zapněte zařízení a vyberte hudební skladbu s výraznou reprodukcí basů.

Zvyšte hlasitost na vašem stereozařízení až na požadovanou hladinu hlasitosti. Nyní otočte regulátor citlivosti ① opatrně tak, abyste uslyšeli zřetelné zesílení hladiny basů. Potom zvolte regulátorem filtru ③ takové nastavení filtru, které dosáhne dobře konturovaný bas. Případně musíte nastavení regulátoru citlivosti ① a nastavení filtru ③ střídatě optimalizovat.

Dunivý bas s přehnaným objemem vyžaduje nastavení filtru s nízkou frekvencí.

Regulátor fáze by měl být nastavený tak, aby byly basy co možná nejlépe začleněné do celkového charakteru zvuku a nebyly slyšet jako samostatný zdroj.

Zkontrolujte provedení nastavení zařízení GTs 6902 A také při úplné vytvočené regulátoru basů a popř. při zapnutí funkcí loudness. Přemodulování skřínky subwooferu příliš vysokým zesílením (pol. ①) vede ke zkreslenému přehrávání a může zničit reproduktor.

Recyklace a likvidace



Pro likvidaci výrobku využijte k tomu určené služby pro odevzdání a sběr.

Změny vyhrazeny!

SLOVENSKY

Úvod

Před prvním použitím si přečítajte tento návod na obsluhu.

Na naše výrobky zakúpené v Európskej únii poskytujeme záruku výrobcu. Na prístroje zakúpené v krajinách mimo EÚ sa vzťahujú záručné podmienky vydané naším príslušným zastúpením. Záručné podmienky môžete nájsť na webovej lokalite www.blaupunkt.com.

Bezpečnostné pokyny

Počas montáže a zapojenia rešpektujte nasledujúce bezpečnostné pokyny.

- Odpojte záporný pól akumulátora! Rešpektujte pri tom bezpečnostné pokyny výrobcu vozidla.
- Pri vŕtaní otvorov dbajte na to, aby ste nepoškodili žiadne dielce vozidla.
- Pri predĺžení kladného a záporného kábla nesmie byť prierez menší než 2,5 mm².
- Pri chybnéj inštalácii môže dochádzať k poruchám v elektronických systémoch vozidla alebo vo vašom autorádiu.

Pokyny na montáž a pripojenie

Vzhľadom na bezpečnosť a prevenciu pred úrazmi musí byť GTs 6902 A profesionálne upevnený.

GTs 6902 A sa smie zabudovať iba do priehlbne pre rezervné koleso a nie do zadného odkladacieho panela, zadných sedadiel ani na iné miesta otvorené spredu.

Pomocou vhodných závitových tyčí alebo upínacích pásov zaistíte pevné usadenie (pozri obr. 1).

Elektrický kábel zosilňovača musí byť vo vzdialenosti maximálne 30 cm od batérie vybavený poistkou, aby chránil batériu vozidla pri skrate medzi zosilňovačom výkonu a batériou. Poistka zosilňovača chráni iba samotný zosilňovač, nie batériu vozidla.

Zapínanie/vypínanie

Osobitosťou GTs 6902 A je jeho **spínicia automatika**.

Pri vstupe hudobného signálu sa zapne subwooferbox sám.

Ak hudobný signál neprichádza dlhšie než 60 sekúnd, GTs 6902 A sa opäť automaticky vypne.

Pripojenie (pozri str. 32 / obr. 2)

Zdroj napätia

Pripoj ⑥ sa spojí s kladným pólom batérie a prípoj ⑦ so záporným pólom kostry vozidla. Ovládanie GTs 6902 A by sa malo vykonávať v ideálnom prípade 2-kanálovo, voliteľne cez výstupy predzosilňovača alebo cez výstupy reproduktorov autorádia. Ovládanie výhradne cez pravý alebo ľavý kanál je takisto možné, pretože podiel nízkeho kmitočtu v hudbe je spravidla na oboch kanáloch identický.

Audio vstupy

Máte možnosť voľby medzi tromi rôznymi audio vstupmi,;

- Cinch (RCA)
- Vysoká úroveň (prípoje reproduktorov)
- RF-Link (bezdrôtový prenos)

Používajte iba jeden audio vstup, pretože inak môže dochádzať k poruchám audio systému.

Výstupy predzosilňovača sú pripojené cez tieněný audio kábel ku konektorom cinch (RCA) ⑤ na korpuse subwoofera.

Pri nastavení prostredníctvom výstupov od reproduktorov sú vstupy pol. ⑧/⑨ k najbližšie ležiacim káblom od reproduktorov (vpredu alebo vzadu) vedené vľavo a vpravo. Tie sa rozdelia a spoja so vstupnými prípojami. Polarita prípojov + alebo - sa musí bezpodmienečne dodržať. Aj koncové stupne (BTL) možno pripojiť priamo, bez dodatočného adaptéra.

Pri bezdrôtovom prenose audio signálu pripojte prijímač ku konektoru RF-Link ⑫.

Funkcia TIM:

Pri autorádiách s aktívnou funkciou TIM sa GTs 6902 A nenastavuje cez vstupy cinch, ale cez výstupy reproduktorov autorádia (pozri stranu 32 / obr. 2 návodu na obsluhu).

- ① Citlivosť vstupu
- ② Poloha fáz
- ③ Horná medzná frekvencia
- ④ Pripojný kábel
- ⑤ Výstupy predzosilňovača
- ⑥ + Batéria
- ⑦ - Kostra
- ⑧ Vstup reproduktora vľavo
- ⑨ Vstup reproduktora vpravo
- ⑩ Poistka 15 A
- ⑪ Zobrazenie stavu (Napájanie/Ochrana)
- ⑫ RF-Link

Nastavenia

Ako základné nastavenie pred uvedením do prevádzky odporúčame nasledujúce polohy ovládačov: citlivosť (Gain) pol. ① na minimum, fáza pol. ② na 0°, filter (Crossover) pol. ③ na cca 80 Hz. Zapnite zariadenie a vyberte hudobnú skladbu s výraznou reprodukciou basov.

Zvýšte hlasitosť na vašom stereozariadení až na požadovanú hladinu hlasitosti. Teraz otočte ovládač citlivosti ① opatrne tak, aby ste počuli zreteľné zosilnenie hladiny basov. Potom zvolte ovládačom filtra ③ také nastavenie filtra, ktoré dosiahne dobre kontúrovaný bas. Eventuálne musíte nastavenie ovládača citlivosti ① a nastavenie filtra ③ striedavo optimalizovať.

Dunivý bas s prehnaným objemom vyžaduje nastavenie filtra s nízkou frekvenciou.

Fázový ovládač má byť nastavený tak, aby sa bas pokiaľ možno čo najlepšie integroval do zvukového obrazu a nebol počutelný ako jednotlivý zdroj.

Skontrolujte vaše nastavenia GTs 6902 A aj s ovládačom basov otočeným naplno a príp. zapnutou hlasitosťou. Premodulovanie skrinky subwoofera privysokým zosilnením (pol. ①) vedie k skreslenej reprodukcii a môže zničiť reproduktor.

Recyklácia a likvidácia



Na likvidáciu starého výrobku využite na to určené služby pre odovzdanie a zber.

Zmeny vyhradené!

MAGYAR

Bevezetés

Az első használatot megelőzően olvassa el ezt a kezelési utasítást!

Az Európai Unió belül vásárolt termékekre gyártói garanciát nyújtunk. Az Európai Unió kívüli országokban az adott külföldi képviselőtünk által kiadott garanciafeltételek érvényesek. A garanciafeltételek a www.blaupunkt.com oldalról tölthető le.

Biztonsági tudnivalók

A beszerelés és csatlakoztatás közben ügyeljen az alábbi biztonsági tudnivalókra.

- Az akkumulátor mínusz pólusát kösse ki! Közben ügyeljen a gépkocsi gyártójának biztonsági utasításaira.
- Lyukak fúrása közben ügyeljen arra, hogy a gépkocsi részeit ne sértse meg!
- A plusz- és mínuszkábelek meghosszabbításakor ügyelni kell arra, hogy a minimálisan 2,5 mm²-es keresztmetszet betartásra kerüljön.
- Hibás beszerelés esetében a gépkocsi elektromos rendszerei, vagy az autorádió meghibásodhatnak.

Beszerelesi és csatlakoztatási előírások

A balesetek elkerülése érdekében a GTs 6902 A szakszerű rögzítését biztosítani kell.

A GTs 6902 A készüléket kizárólag a pótkerék számára kialakított mélyedésbe szabad beépíteni, a kalaptartóra, háttámlákra vagy egyéb előre nyitott helyekre beépíteni tilos!

Arra alkalmas menetes rudazattal vagy feszítőhevederrel ellátva gondoskodni kell a biztos rögzítésről. (Lásd 1. sz. ábra).

Az erősítő csatlakozókábelének az akkumulátortól mért maximum 30 cm-es távolságban rendelkeznie kell egy biztosítékkal, a teljesítményerősítő és az akkumulátor közötti rövidzárlat védelme érdekében. Az erősítő biztosítéka az erősítőt védi, nem a gépkocsi akkumulátorát.

Be- és kikapcsolás

A GTs 6902 A egyik különlegessége a **bekapcsolóautomatika**.

Egy zenei jel beérkezésekor a mélynyomó doboz automatikusan bekapcsol.

Amennyiben a zenei jel 60 másodpercnél hosszabb ideig kimarad, a GTs 6902 A automatikusan kikapcsol.

Csatlakozás (Lásd 32 oldal / 2. ábra).

Feszültségellátás

A ⑥ csatlakozó az gépkocsiakkumulátor plusz pólusával, a ⑦ csatlakozó pedig a minussszal kerül összekötésre. A GTs 6902 A vezérlése ideális esetben kétcsatornásan történik, vagy az előerősítő kimeneteken, vagy az autórádió hangszórókimenetein. A kizárólag a jobb, vagy bal csatornán történő vezérlés szintén megoldható, hisz a zene mélyfrekvenciás összetevői általában mindkét csatornán azonosak.

Audió-bemenetek

Ön 3 különböző audió-bemenet között választhat;

- Cinch (RCA)
- Hi-szint (hangszórócsatlakozók)
- RF-Link (vezetékmentes átvitel)

Egyszerre kizárólag egy audió-bemenetet használjon, ellenkező esetben audió-zavarok léphetnek fel.

Az előerősítő kimenetek a mélynyomó doboz Cinch (RCA) csatlakozóira ⑤ csatlakoznak egy árnyékolt hangkábelrel.

A hangszórókimeneteken keresztüli vezérléskor a bemeneti vezetékek, ⑧/⑨ pozíciók, a legközelebbi hangszórókábelhez (első, vagy hátsó) jobbra vagy balra vezetve csatlakoznak. Ezek szétválasztásra kerülnek és a bemeneti csatlakozókkal lesznek csatlakoztatva. A csatlakozók polarítására + vagy - fel-tétlenül ügyelni kell. Hídvégfokok (BLT) közvetlenül, adapter nélkül is csatlakoztathatók.

Az audió jelek vezetékmentes átvitelekora a vevőt az RF-Link dugaszolóra ⑫ csatlakoztassa.

TIM-Funkció:

Aktivált TIM-funkcióval ellátott autórádiók esetében a GTs 6902 A nem a Cinch-bemeneteken, hanem az autórádió hangszóró bemenetein keresztül kerülnek vezérlésre (Lásd az 32 oldalt / a Kezelési útmutató 2. ábrája).

- ① Bemeneti érzékenység
- ② Fázishelyzet
- ③ Felső határfrekvencia
- ④ Csatlakozókábel
- ⑤ Előerősítő bemenetek
- ⑥ + Akkumulátor
- ⑦ - Test
- ⑧ Bal hangszóróbemenet
- ⑨ Jobb hangszóróbemenet
- ⑩ Biztosíték 15 A
- ⑪ Állapotkijelző (Power/Protect)
- ⑫ RF-Link

Beállítások

A beüzemelés előtti alapbeállításként a következő szabályozópozíciókat ajánljuk: Érzékenység (Gain) ① pozíció minimumra, fázis. ② pozíció, 0°-ra, szűrő (Crossover) ③ pozíció kb. 80 Hz. Kapcsolja be a berendezést és keresen egy olyan zenedarabot, melyben kiemelkedő basszusokat hallhat.

Emelje a sztereóberendezésen a hangerőt a kívánt szintig. Fordítsa el az érzékenység szabályzót ① óvatosan addig, míg a basszus szint határozottan erősen hallhatóvá nem válik. Ezután válasszon a szűrőszabályzóval ③ egy olyan szűrőbeállítást, mellyel egy határozott kontúrú basszust ér el. Az érzékenységszabályzó ① és a szűrő ③ beállításait esetleg külön-külön optimalizálnia kell.

Dörgő basszus erős hangerővel, alacsonyabb frekvenciájú szűrőbeállítást kíván.

A fáziskapcsolót úgy kell beállítani, hogy a basszus jól integrálódjon a hangszínpébe és ne különálló egységként legyen hallható.

Válassza a GTs 6902 A beállításait teljesen felcsavart basszussal és adott esetben bekapcsolt loudness mellett. A mélynyomó doboz túlvezérlése túl magas erősítés által (①. pozíció) torzított lejátszáshoz vezet és megrongálhatja a hangszórókat.

Újrahasznosítás és ártalmatlanítás



A használt készülék ártalmatlanításához használja a visszaváltó- és gyűjtőhelyrendszereket.

Változtatás joga fenntartva!

РУССКИЙ

Введение

Пожалуйста, прочтите перед первым использованием данную инструкцию по эксплуатации.

На изделия, купленные в Европейском Союзе, распространяется заводская гарантия. На изделия, купленные за пределами Европейского Союза, распространяются условия гарантии нашего представительства в соответствующей стране. С условиями гарантии Вы можете ознакомиться по адресу www.blaupunkt.com.

Указания по технике безопасности

Во время монтажа и подсоединения соблюдайте, пожалуйста, следующие указания по технике безопасности.

- Отсоедините минусовую клемму аккумулятора! Соблюдайте при этом правила техники безопасности завода-изготовителя Вашего автомобиля.
- При сверлении отверстий следите за тем, чтобы не повредить компоненты автомобиля.
- При удлинении плюсового и минусового кабелей их сечение должно составлять не меньше 2,5 мм².
- Неверная установка может привести к сбоям в работе электронных систем автомобиля и Вашей автомагнитолы.

Инструкция по установке и подключению

Исходя из соображений техники безопасности устройство GTs 6902 A должно быть закреплено профессионально.

Устройство GTs 6902 A допускается устанавливать только в нишу запасного колеса, но не на задних полках, задних сиденьях или в других открытых вперед местах.

При помощи соответствующих резьбовых штанг или тяжелых ремней обеспечить надежное крепление (смотри рис. 1).

Силовой кабель усилителя должен быть удален от аккумулятора максимум на 30 см и оборудован предохранителем для защиты аккумулятора автомобиля при коротком замыкании между усилителем мощности и аккумулятором. Предохранитель усилителя защищает только сам предохранитель, не аккумулятор автомобиля.

Включение/выключение

Особенностью устройства GTs 6902 A является его **автоматика включения**.

При входе звукового сигнала сабвуфер включается самостоятельно.

Если звуковой сигнал отсутствует более чем 60 секунд, устройство GTs 6902 A автоматически отключается.

Подключение (смотри страницу 32 / рис. 2)

Электроснабжение

Разъем подключения ⑥ соединяется с плюсовым контактом аккумулятора, а разъем ⑦ с минусовым контактом массы автомобиля. Управление устройством GTs 6902 A в идеальном случае должно осуществляться по 2 каналам, по выбору от выходов предусилителя или выходов динамиков автомагнитолы. Управление исключительно от правого или левого каналов также возможно, так как низкочастотная составляющая звукового сигнала как правило идентична на обоих каналах.

Входы аудио

У Вас есть выбор между 3 различными входами аудио;

- "тюльпан" (RCA)
- Hi-уровень (подключения динамиков)
- RF-Link (беспроводная передача)

Используйте только один вход аудио, так как в противном случае возможны сбой и помехи.

Выходы предусилителя при помощи экранированных аудиокабелей подключаются к разъемам "тюльпан" (RCA) ⑤ сабвуфера.

При управлении от выходов динамиков входные линии поз. ⑧/⑨ проводятся к ближайшим кабелям динамиков (передние или задние) слева и справа. Они разделяются и подключаются к входным линиям. Обязательно соблюдать полярность подключений + или -. Мостиковые оконечные каскады (BTL) также можно подключать непосредственно, без дополнительного усилителя.

При беспроводной передаче аудиосигнала подключите приемник к разъему RF-Link ⑫.

Функция TIM:

В автомагнитолах с активированной функцией TIM устройством GTs 6902 A следует управлять не через входы "тюльпан", а через выходы динамиков автомагнитолы (смотри страницу 32 / рис. 2 инструкции по эксплуатации).

- ① Входная чувствительность
- ② Положение фаз
- ③ Верхняя пороговая частота
- ④ Соединительный кабель
- ⑤ Входы предусилителя
- ⑥ + аккумулятора
- ⑦ - массы
- ⑧ Левый вход динамика
- ⑨ Правый вход динамика
- ⑩ Предохранитель 15 A
- ⑪ Индикатор состояния (Power/Protect)
- ⑫ RF-Link

Настройки

В качестве базовых настроек перед включением мы рекомендуем следующие положения регуляторов: чувствительность (Gain) поз. ① на минимум, фаза поз. ② на 0°, фильтр (Crossover) поз. ③ примерно на 80 Гц. Включите систему и выберите музыкальную композицию с четко выраженными басами.

Увеличьте громкость Вашей стереосистемы до желаемого уровня. Затем осторожно поворачивайте регулятор чувствительности ① до тех пор, пока не услышите отчетливое усиление уровня басов. Затем с помощью регулятора Crossover ③ выберите такую настройку фильтра, которая обеспечивает четко очерченные басы. Возможно Вам придется попеременно оптимизировать настройки регулятора чувствительности ① и фильтра ③.

Вибрирующий бас со слишком высоким уровнем требует настройки фильтра на более низкую частоту.

Фазорегулятор следует настроить так, чтобы бас был по возможности хорошо интегрирован в общий звук и не слышался как отдельный источник.

Проверьте также настройки устройства GTs 6902 A при максимальном уровне регулятора басов и, при необходимости, при полной громкости. Перегрузка сабвуфера из-за слишком сильного усиления (поз. ①) приводит к искажению воспроизведения и может повредить динамики.

Утилизация и переработка



Для утилизации старой аппаратуры воспользуйтесь доступными пунктами приема и сбора вторсырья.

Завод-изготовитель оставляет за собой право на внесение изменений!

ROMÂNĂ

Introducere

Înainte de prima folosire vă rugăm să citiți prezentul manual de utilizare.

Acordăm garanție pentru produsele cumpărate în interiorul Uniunii Europene. Pentru aparatele cumpărate în afara Uniunii Europene, sunt valabile condițiile de garanție emise de reprezentanțele noastre naționale. Condițiile de garanție pot fi consultate pe www.blaupunkt.com.

Instrucțiuni privind siguranța și protecția muncii

Pe durata montării și racordării vă rugăm să respectați următoarele instrucțiuni privind siguranța și protecția muncii.

- Decuplați polul negativ al bateriei! La această operație respectați instrucțiunile privind siguranța și protecția muncii ale fabricantului autovehiculului.
- Atunci când executați găuri, aveți grijă să nu deteriorați componentele autovehiculului.

- În cazul utilizării de prelungitoare pentru cablurile de plus și de minus, acestea nu trebuie să aibă o secțiune mai mică de 2,5 mm².
- În caz de instalare greșită, pot apărea deranjamente în sistemele electronice ale autovehiculului sau la radioul de bord.

Norme de montare și racordare

Pentru prevenirea accidentelor, GTs 6902 A trebuie fixat în mod profesional.

Montarea GTs 6902 A este permisă numai în locașul roții de rezervă, nu pe polițele din spate, pe banchetele din spate sau în alte locuri cu deschidere spre partea frontală.

Asigurați fixarea fermă cu tije filetate sau cu chingi adecvate (a se vedea fig. 1).

Cablul de curent al amplificatorului trebuie prevăzut cu o siguranță amplasată la o distanță de maximum 30 cm de baterie, pentru a proteja bateria auto în eventualitatea unui scurtcircuit între amplificatorul de putere și baterie. Siguranța amplificatorului protejează numai amplificatorul, nu și bateria auto.

Conectare/deconectare

O particularitate a GTs 6902 A este **conectarea automată**.

La intrarea unui semnal muzical, subwoofer-ul se conectează automat.

Dacă semnalul muzical dispăre pentru mai mult de 60 sec., GTs 6902 A se oprește din nou automat.

Racordare (v. pagina 32 / fig. 2)

Alimentare cu tensiune

Racordul ⑥ se leagă la cablul plus al bateriei iar racordul ⑦ la cablul minus de masă al autovehiculului. Comandarea GTs 6902 A ar trebui să se facă în mod ideal prin 2 canale, opțional prin ieșirile preamplificatorului sau prin ieșirile difuzoarelor radioului de bord. Este posibilă și comandarea exclusiv prin canalul din dreapta sau prin cel din stânga, deoarece tonalitățile muzicale joase sunt de regulă identice pe ambele canale.

Intrări audio

Puteți alege între 3 intrări audio diferite;

- RCA
- Hi-level (conexiunile difuzoarelor)
- RF-Link (transmisie wireless)

Folosiți numai una din intrările audio, deoarece, în caz contrar, sunt posibile perturbații audio.

Ieșirile preamplificatorului se racordează printr-o linie de sunet antiparazitată la mufele RCA ⑤ ale subwoofer-ului.

În cazul comandării prin ieșirile difuzoarelor, conductorii de intrare poz. ⑧/⑨ se leagă la cablurile cele mai apropiate de difuzoare (față sau spate) din stânga și dreapta. Acestea se leagă în mod separat și cu racordurile de intrare. Se va respecta neapărat polaritatea racordurilor + sau -. Și etajele finale de punte (BTL) pot fi racordate direct, fără adaptor suplimentar.

În cazul transmisiei wireless a semnalului audio, conectați receptorul la мufa RF-Link (12).

Funcția TIM:

La radiourile de bord cu funcția TIM activată, GTs 6902 A nu se comandă prin intrările RCA, ci prin ieșirile difuzoarelor radiourilor de bord (vezi pagina 32 / fig. 2 din instrucțiunile de folosire).

- ① Sensibilitate de intrare
- ② Poziție fază
- ③ Frecvență limită superioară
- ④ Cablu de racordare
- ⑤ Intrări preamplificator
- ⑥ + baterie
- ⑦ - masă
- ⑧ Intrare difuzor stânga
- ⑨ Intrare difuzor dreapta
- ⑩ Siguranță 15 A
- ⑪ Indicator de stare (Power/Protect)
- ⑫ RF-Link

Reglaje

Ca reglaj de bază înainte de punerea în funcțiune, recomandăm următoarele poziții de reglare: sensibilitate de amplificare (Gain) poz. ① la minimum, faza poz. ② pe 0°, filtru frecvență de suprapunere a amplificării (Crossover) poz. ③ pe aprox. 80 Hz. Conectați instalația și alegeți o piesă muzicală într-o tonalitate de rezonanță pregnant joasă.

Creșteți volumul sonor al aparatului dumneavoastră stereo până la nivelul acustic dorit. Rotiți atent butonul de reglare a amplificării (gain) ①, până când veți sesiza o amplificare vădită a nivelului bașilor. Apoi, cu butonul de reglare crossover ③ reglați filtrul frecvenței de suprapunere a amplificării astfel încât să obțineți o tonalitate joasă bine conturată. Eventual va trebui să optimizați alternativ reglajul amplificării (Gain) ① și cel al filtrului ③.

Tonalitățile joase zgomotoase, având un volum exagerat, fac necesară o reglare de filtru cu o frecvență joasă de suprapunere a amplificării.

Regulatorul de fază trebuie astfel reglat, încât bașii să se integreze cât mai bine în redarea sonoră și să nu se audă separat.

Verificați de asemenea reglajele executate de dumneavoastră la GTs 6902 A rotind la maximum butonul de reglare a bașilor și activând eventual funcția Loudness. O supramodulare a subwoofer-ului (tonalități subarmonice joase) prin amplificarea puternică (poz. ①) duce la o redare distorsionată și poate distruge difuzorul.

Reciclare și eliminare



Pentru eliminarea produsului vă rugăm să folosiți sistemele de returnare și colectare disponibile.

Sub rezerva modificărilor!

БЪЛГАРСКИ

Увод

Преди първоначалното използване прочетете ръководството за експлоатация.

За закупените в границите на европейския съюз продукти ние осигуряваме гаранция на производителя. За уреди, закупени извън Европейския съюз, ваят гаранционните условия на нашите компетентни представителства в съответната страна. Гаранционните условия можете да извикате на адрес www.blaupunkt.com.

Инструкции за безопасност

По време на монтажа и свързването спазвайте следващите инструкции за безопасност.

- Откачете отрицателния полюс на акумулатора! При това спазвайте инструкциите за безопасност на производителя на автомобила.
- При пробиване на отвори внимавайте да не повредите части на автомобила.
- При удължаване на плюсовия и минусовия кабел не трябва да се използва кабел с напречно сечение по-малко от 2,5 мм².
- При неправилно инсталиране могат да се появят смущения в електричните системи или в радиото на Вашия автомобил.

Предписания за монтаж и свързване

С оглед безопасност от злополуки GTs 6902 A трябва да се закрепят професионално.

GTs 6902 A може да се монтира само в нишата за резервното колело, а не на задните кори, задните седалки или други подобни отворени напред места.

Осигурете здраво захващане с подходящи лостове с резба или опъвачи ремъци (вижте фиг. 1).

На захранващия кабел на усилвателя на разстояние не повече от 30 см от акумулатора трябва да бъде поставен един предпазител, за да се защити автомобилният акумулатор при късо съединение между усилвателя и акумулатора. Предпазителят защитава само усилвателя, а не автомобилния акумулатор.

Включване/изключване

Характерна особеност на GTs 6902 A е неговата **автоматика на включване**.

При постъпване на музикален сигнал субуферът се включва автоматично.

Ако не се получава музикален сигнал повече от 60 s, GTs 6902 A автоматично се изключва отново.

Свързване (вж. стр. 32 / фиг. 2)

Токосахранване

Изводът ⑥ се свързва с плюса на акумулатора, а изводът ⑦ - с масата (минус) на автомобила. Управлението на GTs 6902 A се осъществява в идеалния случай с 2 канала,

по избор чрез изходите за предусилвателя или изходите за високоговорителите на автомобилното радио. Възможно е и управление само през десния или левия канал, тъй като ниските честоти в музиката по принцип са еднакви и на двата канала.

Аудио входове

Имате избор между 3 различни аудио входове:

- Чинч (RCA)
- Hi-ниво (връзки за високоговорители)
- RF-връзка (безкабелно предаване)

Използвайте само един от аудио входовете, защото в противен случай това може да доведе до аудио смущения.

Изходите за предусилвателя се свързват чрез ширмован аудио проводник към чинч (RCA)-буксите ⑤ на кутията на субуфера.

При управление чрез изходите за високоговорителите входящите проводници поз. ⑧/⑨ се подвеждат към най-близко стоящите кабели за високоговорителите (отпред или отзад) вляво и вдясно. Те се свързват разделено и с входните съединения. Непременно трябва да се внимава за полярността на връзките + или -. Също и крайните стъпала (BTL) могат да се свързват директно, без допълнителен адаптер.

При безкабелно предаване на аудио сигналите свържете приемника към буксата на RF-връзката ⑫.

TiM-функция:

При автомобилни радиоапарати с активирана TiM-функция GTs 6902 A се управлява не през чинч входовете, а през изходите за високоговорителите на автомобилното радио (вижте страница 32 / фиг. 2 на ръководството за експлоатация).

- ① Чувствителност на входа
- ② Положение на фазите
- ③ Горна гранична честота
- ④ Захранващ кабел
- ⑤ Входове на предусилвателя
- ⑥ + акумулатор
- ⑦ - маса
- ⑧ Вход на левия високоговорител
- ⑨ Вход на десния високоговорител
- ⑩ Предпазител 15 A
- ⑪ Индикация за статуса (захранване/защита)
- ⑫ RF-връзка

Настройки

Като основна настройка преди пускането в експлоатация Ви препоръчваме следните положения на регулаторите: чувствителност (Gain) поз. ① на минимум, фаза поз. ② на 0°, филтър (Crossover) поз. ③ на прилб. 80 Hz. Включете уредбата и изберете музика с изразени басы.

Увеличете силата на звука на Вашия стереоапарат до желаното ниво на звука. Завъртете регулатора за чувствителност ① внимателно дотолкова, че ясно да чуете усилването на нивото на басите. След това с филтърния регулатор ③ изберете филтърна настройка, която постига добре очертан бас. Еventуално трябва последователно да оптимизирате настройката с регулатора за чувствителност ① и филтърната настройка. ③

Кънтящ бас с прекален обем изисква филтърна настройка с ниска честота.

Фазовият регулатор трябва се настрои така, че басът да се впише възможно най-добре в звуковата картина и да не се чува като отделен звук от източник.

Проверете Вашите настройки на GTs 6902 A също и с напълно отворен регулатор на басите и еventуално включена сила на звука (Loudness). Свърхмодуляция на субуферната кутия чрез много високо избрано усилване (поз. ①) води до деформирано възпроизвеждане и може да разруши високоговорителя.

Рециклиране и унищожаване на отпадъци



За унищожаване на продукта използвайте съществуващите системи за връщане и събиране на отпадъци.

Запазено право за изменения!

SRPSKI

Uvod

Molimo Vas da pre prvog korišćenja pročitate ovo uputstvo za korišćenje.

Za naše proizvode, koji su kupljeni unutar Evropske Unije dajemo garanciju proizvođača. Za proizvode koji su kupljeni van evropske unije važe uslovi za garanciju, koje su izdala naša ovlašćena predstavništva u zemlji u kojoj su kupljeni. Uslove za garanciju možete preuzeti na www.blaupunkt.com.

Sigurnosna uputstva

Molimo vas da za vreme montaže i priključivanja poštujuete sledeća sigurnosna uputstva.

- Odvojite minus pol sa akumulatora! Pripazite pri tom na sigurnosna uputstva proizvođača motornog vozila.
- Pazite kada bušite rupe, da ne oštetite delove automobila.
- Kod produžetka plus i minus kabla presek ne sme da iznosi više od 2,5 mm².
- Kod neispravne instalacije može doći do smetnji u elektronskom sistemu vozila ili Vašem auto radiju.

Propisi za ugradnju i priključivanje

Sa obzirom na sigurnost od nesreća GTs 6902 A mora profesionalno da se pričvrsti.

GTs 6902 A

GTs 6902 A sme da se ugradi samo u otvor rezervnog točka, a ne na zadnju policu, naslone za leđa ili druga mesta koja su otvorena spređa.

Sa odgovarajućim šipkama sa navojem ili zateznim kaišem pobrinite se za fiksiranost (videti sl. 1).

Strujni kabl pojačala mora od akumulatora da bude udaljen najviše 30 cm i opremljen sa osiguračem kako bi se pri kratkom spoju između pojačala i akumulatora zaštitio akumulator vozila. Osigurač pojačala štiti samo pojačalo, a ne i akumulator vozila.

Uključivanje/isključivanje

Specifičnost GTs-a 6902 A je **automatsko uključivanje**.

Kod ulaza muzičkog signala subvufer se samostalno uključuje.

Ako muzički signal izostane za više od 60 sekundi, GTs 6902 A se ponovo automatski isključuje.

Priključivanje (videti stranu 32 / sl. 2)

Napajanje

Priključak ⑥ se spaja sa plus polom akumulatora i sa priključivanjem ⑦ na negativnu masu vozila. Aktiviranje GTs-a 6902 A bi u idealnom slučaju trebalo da bude dvokanalno, kroz izlaze pojačala ili izlaze zvučnika auto radija. Može da se aktivira i isključivo kroz desni ili levi kanal, jer je niskofrekvencijski udeo muzike prema pravilu identičan u oba kanala.

Audio ulazi

Imate izbor između 3 različita audio ulaza;

- Cinch (RCA)
- Hi-nivo (priključci na zvučniku)
- RF-Link (bežičan prenos)

Koristite samo jedan od audio ulaza, pošto će u suprotnom doći do audio smetnji.

Izlazi prepojačala priključuju se preko oklopljenog tonskog voda na Cinch (RCA)-utičnice ⑤ kutije subvufera.

Kod upravljanja preko izlaza na zvučniku ulazni kablovi poz. ⑧/⑨ se vode desno i levo do kablova koji se nalaze na sledećem zvučniku (napred ili pozadi). Oni se odvajaju i spajaju sa ulaznim priključcima. Obavezno treba poštovati polaritet priključaka + ili -. I krajnji prenosni stupnjevi (BTL) mogu direktno da se priključe, bez dodatnog adaptera.

Kod bežičnog prenosa audio signala prijemnik priključujete na buksnu RF-Link ⑫.

TIM-funkcija:

Kod radija u autu sa aktivnom TIM-funkcijom GTs 6902 A se ne može upravljati preko Cinch-ulaza nego preko izlaza na zvučniku radija u autu (videti stranu 32 / sl. 2 u uputstvu za korišćenje).

- ① Osetljivost ulaza
- ② Položaj faza
- ③ Gornja granična frekvencija

- ④ Priključni kabl
- ⑤ Ulazi prepojačala
- ⑥ + akumulator
- ⑦ - masa
- ⑧ Ulaz zvučnika levo
- ⑨ Ulaz zvučnika desno
- ⑩ Osigurač 15 A
- ⑪ Pokazivač stanja (Power/Protect)
- ⑫ RF-Link

Podešavanja

Kao osnovna podešavanja pre puštanja u rad preporučujemo sledeće položaje regulatora: Osetljivost (Gain) poz. ① na minimum, faza poz. ② na 0°, filter (Crossover) poz. ③ na oko 80 Hz. Uključite uređaj i odaberite muzičku numeru sa izraženom reprodukcijom basa.

Pojačajte glasnoću na Vašem stereo uređaju do željenog nivoa glasnoće zvuka. Zatim regulator osetljivosti ① pažljivo okrećite dok ne čujete jasno pojačavanje nivoa basa. Zatim regulatorom filtra ③ odaberite postavku filtra, sa kojom se postiže dobar kontinuirani bas. Možda ćete morati naizmenično da optimirate postavku regulatora osetljivosti ① i postavku filtra ③.

Brujeći bas sa prenaplašenim volumenom zahteva postavku filtra sa nižom frekvencijom.

Fazni regulator treba da se podesi tako da se bas što bolje integriira u sliku zvuka i da se ne čuje kao samostalan izvor.

Svoja podešavanja GTs-a 6902 A proveravajte i sa do kraja okrenutim regulatorom basa te eventualno uključenim Loudness-om (glasnoćom). Prejako pojačavanje subvufera (pol. ①) dovodi do isprekidane reprodukcije i može da uništi zvučnik.

Recikliranje i uklanjanje



Molimo Vas da za uklanjanje proizvoda koristite raspoložive sisteme vraćanja i sakupljanja.

Zadržavamo pravo na izmenu!

SLOVENŠČINA

Uvod

Prosimo, da pred prvo uporabo preberete ta navodila za uporabo.

Za izdelke, kupljene znotraj Evropske unije, zagotavljamo garancijo proizvajalca. Za naprave, kupljene izven Evropske unije, veljajo garancijski pogoji pristojnega lokalnega zastopstva. Garancijske pogoje si lahko ogledate na naslovu www.blaupunkt.com.

Varnostna navodila

Prosimo, da med montažo in priklopljanjem upoštevate naslednja varnostna navodila.

- Odklopite minus pol akumulatorja! Pri tem upoštevajte varnostna navodila proizvajalca vozila.
- Pri vrtnanju lukenj pazite, da ne poškodujete delov vozila.
- Podaljški plus in minus kabla ne smejo imeti preseka, manjšega od 2,5 mm².
- Napake pri montaži lahko povzročijo motnje v delovanju elektronskih sistemov vozila ali vašega avtoradia.

Pravila v zvezi z vgradnjo in priklopom

Napravo GTs 6902 A mora iz varnostnih razlogov vgraditi strokovnjak.

Naprave GTs 6902 A ni dovoljeno vgraditi na zadnjo polico, na zadnjo klop ali na ostala mesta, ki so odprta proti sprednjemu dela vozila, ampak samo v korito za rezervno kolo.

Poskrbite za stabilnost z ustreznimi navojnimi drogovi ali povezovalnimi trakovi (glejte sl. 1).

Električni kabel ojačevalca mora biti oddaljen od akumulatorja najmanj 30 cm in mora imeti varovalko, ki v primeru kratkega stika med ojačevalcem in akumulatorjem obvaruje akumulator vozila. Varovalka ojačevalca varuje samo ojačevalca, ne pa tudi akumulatorja vozila.

Vklop/izklop

Posebnost naprave GTs 6902 A je **vklopna avtomatika**.

Ob prisotnosti glasbenega signala se subwoofer samodejno vključi.

Če je glasbeni signal izključen več kot 60 sekund, se GTs 6902 A samodejno izklopi.

Priklop (gl. stran 32 / sl. 2)

Električno napajanje

Priključek ⑥ povežite s plus polom akumulatorja, priključek ⑦ pa z negativno maso vozila. V idealnem primeru poteka aktiviranje naprave GTs 6902 A po dveh kanalih, bodisi preko izhodov predojačevalca ali pa preko izhodov zvočnikov avtoradia. Možno je tudi aktiviranje samo preko desnega ali levega kanala, ker je nizkofrekvenčni del glasbe običajno enak pri obeh kanalih.

Avdio vhodi

Izbirate lahko med 3 različnimi avdio vhodi;

- Cinch (RCA)
- visoki toni (priključki za zvočnike)
- RF povezava (brezžični prenos)

Uporabljajte le en avdio izhod, ker sicer lahko pride do motenj zvoka.

Izhode predojačevalca priključite preko oklopljenega tonskega kabla na Cinch-vhode (RCA) ⑤ subwooferja.

V primeru aktiviranja preko izhodov za zvočnike napeljite vhodne vodnike, poz. ⑧/⑨ do najbližjih kablov zvočnikov (spredaj ali zadaj) levo in desno. Nato jih ločite in povežite

z vhodnimi priključki. Obvezno upoštevajte polarnost priključkov (+ in -). Neposredno oz. brez dodatnih adapterjev lahko priključite tudi premostilne končne stopnje (BTL).

Pri brezžičnem prenosu avdio signala sprejemnik priklopite na vtičnico RF povezave ⑫.

Funkcija TIM:

Pri avtoradiih z aktivirano funkcijo TIM se GTs 6902 A ne aktivira preko Cinch-vhodov, ampak preko izhodov za zvočnike avtoradia (glejte stran 32 / sl. 2 v navodilih za uporabo).

- ① Vhodna občutljivost
- ② Nastavitev faze
- ③ Zgornja mejna frekvenca
- ④ Priključni kabel
- ⑤ Vhodi predojačevalca
- ⑥ + pol akumulatorja
- ⑦ - pol akumulatorja
- ⑧ Vhod zvočnika levo
- ⑨ Vhod zvočnika desno
- ⑩ Varovalka 15 A
- ⑪ Prikaz statusa (Power/Protect)
- ⑫ RF povezava

Nastavitve

Priporočamo vam, da pred prvo uporabo izberete osnovno nastavitev z naslednjimi položaji gumbov: občutljivost (Gain) poz. ① na minimumu, faza poz. ② na 0°, filter (Crossover) poz. ③ na pribl. 80 Hz. Vključite napravo in izberite skladbo z izrazitimi basi.

Nastavite zeleno glasnost na vaši stereonapravi. Previdno zavrtite gumb za ojačenje ① tako, da slišite znatno ojačenje basov. Nato z gumbom za nastavitev Crossover ③ nastavite filter tako, da bodo basi dobro konturirani. Po potrebi izmenično nastavljajte gumb za ojačenje ① in gumb za filter ③.

Pri bobnečih basih s pretiranim volumnom je treba nastaviti nižjo frekvenco filtra.

Fazni regulator nastavite tako, da se bas kar najbolje vključi v zvočno sliko in da ni slišen kot osamljen vir zvoka.

Preverite nastavitev naprave GTs 6902 A še s popolnoma odprtim gumbom za base in, po potrebi, z vključeno nastavitvijo Loudness. Prekomerno ojačenje subwooferja (poz. ①) privede do popačene reprodukcije zvoka in lahko uniči zvočnik.

Recikliranje in odstranjevanje



Pri odstranjevanju izdelka uporabite obstoječe sisteme za vračanje odslužene opreme in za zbiranje električnih odpadkov.

Pridržujemo si pravico do sprememb!

HRVATSKI

Uvod

Molimo Vas da prije prvoga korištenja pročitate ovu uputu za uporabu.

Jamstvo proizvođača dajemo na naše proizvode kupljene u Europskoj uniji. Za uređaje kupljene izvan Europske unije vrijede jamstveni uvjeti koje izdaje naše ovlašteno zastupstvo u dotičnoj državi. Jamstvene uvjete možete pronaći na stranicama www.blaupunkt.com.

Sigurnosne napomene

Za vrijeme montaže i priključivanja molimo Vas da poštujuete sljedeće sigurnosne napomene.

- Otpojite negativan pol akumulatora! Pritom poštujuete sigurnosne napomene proizvođača vozila.
- Pri bušenju rupa pazite da ne oštetite dijelove vozila.
- Kod produžetka pozitivnog i negativnog kabela ne smije se prekoračiti promjer od 2,5 mm².
- Kod neispravne instalacije može doći do smetnji u električnom sustavu vozila ili vašem auto radiju.

Propisi za ugradnju i priključivanje

GTs 6902 A se mora profesionalno učvrstiti s obzirom na sigurnost od nezgoda.

GTs 6902 A se smije ugrađivati samo u korito rezervnog kotača i ne smije se ugrađivati na police u prtljažniku, stražnje klupe ili druga sprijeda otvorena mjesta.

Primjerenim šipkama s navojem ili zateznim remenom se pobrinite za čvrsto držanje (vidi Fig. 1)

Strujni kabel pojačala mora od akumulatora biti udaljen najviše 30 cm i opremljen osiguračem kako bi se pri kratkom spoju između pojačala snage i akumulatora zaštitio akumulator vozila. Osigurač pojačala štiti samo pojačalo, a ne i akumulator vozila.

Uključivanje/isključivanje

Posebnost GTs 6902 A je njegova **automatika uključivanja**.

Kod ulaza glazbenog signala se subwoofer samostalno uključuje.

Ako glazbeni signal izostane dulje od 60 sekundi, GTs 6902 A se ponovno automatski isključuje.

Priključivanje (vidi stranu 32 / Fig. 2)

Napajanje naponom

Priključak ⑥ se spaja s pozitivnim polom akumulatora i priključivanjem ⑦ na negativnu masu vozila. Aktiviranje GTs 6902 A bi u idealnom slučaju trebalo biti dvokanalno, kroz izlaze predpojačala ili izlaze zvučnika auto radija. Moguće je i aktiviranje isključivo kroz desni ili lijevi kanal, jer je niskofrekvencijski udio glazbe u pravilu identičan u oba kanala.

Audio ulazi

Možete birati između 3 različita audio-ulaza;

- Cinch (RCA)
- Hi-razina (priključci zvučnika)
- RF-link (bežični prijenos)

Koristite samo jedan od audio ulaza jer u suprotnom slučaju može doći do audio-smetnji.

Izlazi predpojačala se priključuju preko oklopljenog tonskog voda na Cinch (RCA)-priključnice ⑤ subwoofer boxa.

Kod aktiviranja kroz izlaze zvučnika se ulazni vodovi poz. ⑧ / ⑨ provode lijevo i desno do sljedećih položenih kabela zvučnika (prednjih ili stražnjih). Potonji se odvajaju i spajaju s ulaznim priključcima. Obavezno valja poštivati polaritet priključaka + ili -. I krajnji prijemnosni stupnjevi (BTL) se mogu direktno priključiti bez dodatnoga adaptera.

Kod bežičnog prijenosa audio-signala priključite prijamnik u RF-link priključnicu ⑫.

TIM-funkcija:

Kod autoradija s aktiviranom TIM-funkcijom se GTs 6902 A ne upravlja preko Cinch-ulaza nego preko izlaza zvučnika autoradija (vidi stranicu 32 / Fig. 2 uputa za uporabu).

- ① Osjetljivost ulaza
- ② Položaj faza
- ③ Gornja granična frekvencija
- ④ Priključni kabel
- ⑤ Ulazi predpojačala
- ⑥ + akumulator
- ⑦ - masa
- ⑧ Ulaz zvučnika lijevo
- ⑨ Ulaz zvučnika desno
- ⑩ Osigurač 15 A
- ⑪ Pokazatelj statusa (Power/Protect)
- ⑫ RF-link

Postavke

Kao osnovne postavke prije stavljanja u pogon preporučujemo sljedeće položaje regulatora: Osjetljivost (Gain) pol. ① na minimum, faza pol. ② na 0°, filter (Crossover) pol. ③ na ca. 80 Hz. Uključite uređaj i odaberite glazbeni komad s izraženom reprodukcijom basa.

Pojačajte glasnoću na Vašem stereo uređaju do željene razine glasnoće zvuka. Zatim regulator osjetljivosti ① oprezno okrećite dok ne začujete jasno pojačavanje razine basa. Zatim regulatorom filtra ③ odaberite postavku filtra, kojom se postiže dobar kontinuirani bas. Možda ćete morati naizmjenice optimirati postavku regulatora osjetljivosti ① i postavku filtra ③.

Brujeći bas s prenaplašenim volumenom zahtijeva postavku filtra s nižom frekvencijom.

Fazni regulator valja podesiti tako da se bas što bolje integrira u sliku zvuka i da se ne čuje kao samostalni izvor.

Svoje postavke GTs 6902 A provjeravajte i s do kraja okrenutim regulatorom basa te eventualno uključenom Loudness (glasnoćom). Prejako pojačavanje subwoofera (poz. ①) do vodi do isprekidane reprodukcije i može uništiti zvučnik.

Recikliranje i zbrinjavanje



Molimo Vas da za zbrinjavanja proizvoda koristite sustave vraćanja i skupljanja koji vam stoje na raspolaganju.

Promjene pridržane!

USA

Please read these operating instructions before using the equipment for the first time.

Safety Notes

Please observe the following safety notes during the installation and connection.

- **Disconnect the negative terminal of the battery before carrying out installation and connection work.**
- **Observe the vehicle manufacturer's safety instructions (regarding airbags, alarm systems, trip computers, vehicle immobilisers).**
- When you drill holes, ensure that you do not damage any vehicle components.
- If the positive and negative cable are extended, ensure that the cross section is not less than 2.5 mm².
- An incorrect installation can result in malfunctions of the electronic vehicle systems or your car sound system.

Installation and connection instructions



With respect to accident safety, the GTs 6902 A must be secured in a professional way.

The GTs 6902 A may be installed only in the spare wheel well and not on rear shelves, rear seat benches or other locations that are open to the front.

Use suitable threaded rods or ratchet straps to ensure a firm support (see Fig. 1).

The amplifier power cable must be fitted with a fuse no more than 30 cm from the battery to protect the vehicle battery in case of a short circuit between power amplifier and battery. The fuse of the amplifier protects only the amplifier, not the vehicle battery.

Switching on/off

One of the special features of the GTs 6902 A is its **automatic switch-on**.

The subwoofer box automatically switches on if a music signal is received.

If there is no music signal for more than 60 seconds, the GTs 6902 A automatically switches off.

Connection (see page 32 / Fig. 2)

Voltage supply

Connection ⑥ is connected to the positive pole of the battery and connection ⑦ to negative vehicle ground. The control of the GTs 6902 A should ideally be a two-channel control, either via the preamplifier outputs or the loudspeaker outputs of the car sound system. A control solely via the right or left channel is also possible since the low-frequency portion of the music is generally identical on both channels.

Audio inputs

You can select between 3 different audio inputs;

- Cinch (RCA)
- Hi level (loudspeaker connections)
- RF Link (wireless transmission)

Use only one of the audio inputs; otherwise, it may lead to audio interferences.

The preamplifier outputs are connected to the cinch (RCA) sockets ⑤ of the subwoofer box via a shielded sound cable.

With control via the loudspeaker outputs, the input connections of pos. ⑧/⑨ are fed to the closest loudspeaker cables (front or rear) on the left and right. They are separated and connected to the input connections. The polarity of the + or - connections must be observed. Bridge output stages (BTL) can also be connected directly without an additional adapter.

For wireless transmission of the audio signal, connect the receiver to the RF Link socket ⑫.

TIM function:

For car sound systems with activated TIM function, the GTs 6902 A must be controlled via the loudspeaker outputs of the car sound system and not via the RCA inputs (see page 32 / Fig. 2 of the operating instructions).

- ① Input sensitivity
- ② Phase position
- ③ Upper cut-off frequency
- ④ Connector cable
- ⑤ Preamplifier inputs
- ⑥ + Battery
- ⑦ - Ground
- ⑧ Left loudspeaker input
- ⑨ Right loudspeaker input
- ⑩ 15 A fuse
- ⑪ Status display (Power/Protect)
- ⑫ RF Link

Settings

The following control setting is recommended as basic setting before putting the device into operation: Sensitivity (gain) Pos. ① to minimum, phase Pos. ② to 0°, filter (crossover) Pos. ③ to approx. 80 Hz. Switch on the device and select a musical piece with distinctive bass playback.

Increase the volume of your stereo system to the desired volume level. Now slowly increase the gain control ① until you can hear a clear amplification of the bass level. Next, use the crossover control ③ to select a filter setting that provides a well-contoured bass. You may have to alternately optimise the gain control setting ① and the filter setting ③.

A droning bass with excessive volume requires a filter setting with a low frequency.

The phase switch must be set so that the bass is integrated into the acoustic pattern as best as possible and not recognisable as an individual source.

Also check your settings of the GTs 6902 A with the bass control fully open and, if necessary, with activated loudness. An overloading of the subwoofer box by selecting an excessive amplification (pos. ①) results in a distorted playback and can damage the loudspeaker.

Recycling and disposal

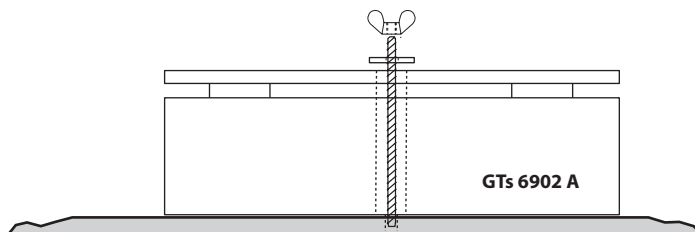


Please use the return and collection systems available to dispose of the product.

Subject to changes!

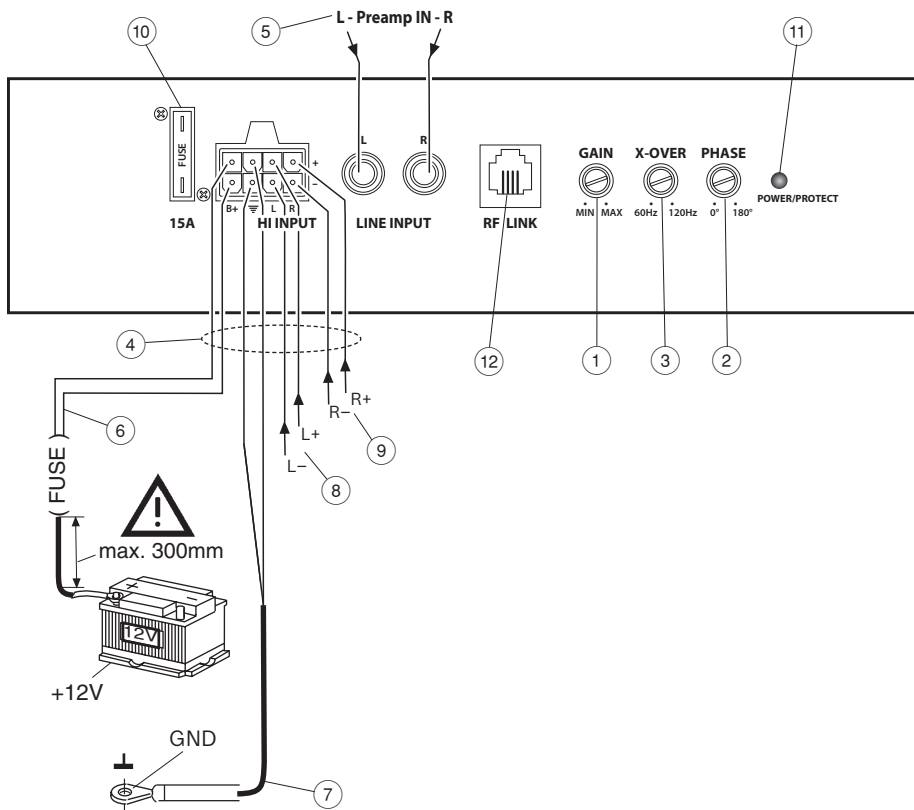
Einbau, Installation, Montage, Instalación, Montagem, Montaggio, Inbouw, Montering, Inmontering, Asennus, Εγκατάσταση, Montaj, Montaž, Montáž, Montáž, Beszerelés, Установка, Montare, Монтаж, Ugradnja, Vgradnja, Ugradnja, Installation

Fig. 1, Kuva 1, Ек. 1, Şek. 1, Rys. 1, Obr. 1, 1. ábra, Рис. 1, Фиг. 1, Sl. 1



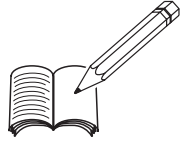
Anschluss, Connection, Raccordement, Conexión, Ligação, Collegamento, Aansluiting, Tíslutning, Anslutning, Liitântä, Σύνδεση, Ваğланти, Podłączenie, Pripojení, Pripojenie, Csatlakozás, Подключение, Racordare, Свързване, Priključak, Priklor, Priključivanje, Connection

Fig. 2, Kuva 2, Ек. 2, Şek. 2, Rys. 2, Obr. 2, 2. ábra, Рис. 2, Фиг. 2, SI. 2

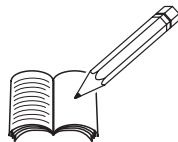


Technische Daten, Technical data, Caractéristiques techniques, Datos técnicos, Dados técnicos, Dati tecnici, Technische gegevens, Tekniske data, Tehniska data, Tekniset tiedot, Τεχνικά χαρακτηριστικά, Teknik veriler, Dane techniczne, Technické údaje, Technické údaje, Műszaki adatok, Технические характеристики, Date tehnice, Технически данни, Tehnički podaci, Tehnični podatki, Specifikacije, Technical data

Amplifier	
Max Power	300 W
RMS Power	150 W (DIN 45324 @14,4 V)
I max/min	15 A / <3 mA
Phase	0° - 180°
Frequency response	20 - 120 Hz
Low pass filter	60 - 120 Hz
Gain (Cinch/RCA)	0.3 V - 5 V
Gain (High Level Input)	1.2 V - 16 V
Gain (RF-Link)	0.1 V - 1.5 V
Loudspeaker	
System	vented Subwooferbox
Cone size	2 pcs. 153 x 229 mm (6 x 9 ")
Cone material	IPP
Size (WxH)	Ø 570 x 165 mm (Ø 22.4 x 6.5 ")
Weight	approx. 11.6 kg



A series of horizontal lines for writing, starting from the top of the page and extending to the bottom, with a gap between the top three lines and the rest of the page.



A series of horizontal lines for writing, starting from the top of the page and extending to the bottom. The lines are evenly spaced and cover most of the page's width.

Blaupunkt AudioVision GmbH & Co. KG
Robert-Bosch-Str. 200
D-31139 Hildesheim