



MARQUE: POLTi
REFERENCE: SMART 40 MOP
CODiC: 4225759



NOTICE



SMART 40_MOP

SMART 35_MOP

Vaporetto®

MANUALE DI ISTRUZIONI

INSTRUCTION **MANUAL**

MANUAL DE INSTRUCCIONES

MANUEL D'INSTRUCTIONS

BEDIENUNGSANLEITUNG

MANUAL DE INSTRUÇÕES

REGISTRA IL TUO PRODOTTO
REGISTER YOUR PRODUCT
ENREGISTREZ VOTRE PRODUIT
REGISTRA TU PRODUCTO
GERÄTREGISTRIERUNG
REGISTE O SEU PRODUTO
www.polti.com

 **POLTI®**
NATURAL HOME FEELING

VT SMART 40_MOP

VT SMART 35_MOP



TUBO FLESSIBILE VAPORE

FLEXIBLE STEAM HOSE
FLESIBILE VAPEUR
TUBO FLEXIBILE VAPOR
ANSCHLUSSSCHLAUCH
TUBO FLEXIBILE DE VAPOR



TUBI PROLUNGA

EXTENSION TUBES
TUBES RALLONGE
TUBOS RÍGIDOS
VERLÄNGERUNGSRÖHRE
TUBOS EXTENSÃO



SPAZZOLA PAVIMENTI

BRUSH FOR FLOORS
BROSSE SOLS
CEPILLO DE SUELOS
FUßBODENBÜRSTE
ESCOVA PAVIMENTOS



PANNO PER PAVIMENTI

CLOTH FOR LARGE BRUSH
BONNETTE POUR GRANDE BROSSE
PAÑO PARA CEPILLO GRANDE
TUCH FÜR GROBE BÜRSTE
PANO PARA ESCOVA GRANDE



SPAZZOLA PICCOLA CON TERGIVETRO

SMALL BRUSH WITH WINDOW CLEANER
PETITE BROSSE AVEC RACLETTE
CEPILLO PEQUEÑO CON LIMPIACRISTALES
KLEINE BÜRSTE MIT FENSTERWISCHER
ESCOVA PEQUENA COM LIMPA-VIDROS



TELAIO PER SPAZZOLA PAVIMENTI

FRAME FOR FLOOR BRUSH
CHÂSSIS POUR BROSSE POUR SOLS
CHASIS PARA CEPILLO DE SUELOS
RAHMEN FÜR FUSSBODENBÜRSTE
ESTRUTURA PARA ESCOVA PAVIMENTOS



SPAZZOLINO TONDO GRANDE CON SETOLE IN NYLON

LARGE ROUND BRUSH WITH NYLON BRISTLES
GRANDE BROSSE RONDE AVEC SOIES EN LAITON
CEPILLO REDONDO GRANDE CON CERDAS DE NYLON
GROÙE RUNDBÜRSTE MIT NYLONBORSTEN
ESCOVA REDONDA GRANDE COM CERDAS DE NYLON



CONCENTRATORE VAPORE

CURVED TIP FOR LANCE
BEC COURBE POUR LANCE
PUNTA CURVA PARA LANZA
DAMPFDÜSE 120°
BICO CURVO PARA LANÇA



SPAZZOLINO NERO TONDO PICCOLO CON SETOLE IN NYLON

SMALL BLACK ROUND BRUSH WITH NYLON BRISTLES
PETITE BROSSE NOIRE RONDE AVEC POILS EN NYLON
CEPILLO NEGRO REDONDO PEQUEÑO CON CERDAS DE NYLON
KLEINE SCHWARZE RUNDBÜRSTE MIT NYLONBORSTEN
ESCOVINHA PRETA REDONDA PEQUENA COM CERDAS EM NYLON



CUFFIA

SOCKETTE
ENTONNOIR
BONNETTE
PAÑO
TUCH
PANO



only SMART 40_MOP

SPAZZOLINO ROSSO TONDO PICCOLO CON SETOLE IN NYLON

SMALL ROUND RED BRUSH WITH NYLON BRISTLES
PETITE BROSSE ROUGE RONDE AVEC POILS EN NYLON
CEPILLO ROJO REDONDO PEQUEÑO CON CERDAS DE NYLON
KLEINE ROTE RUNDBÜRSTE MIT NYLONBORSTEN

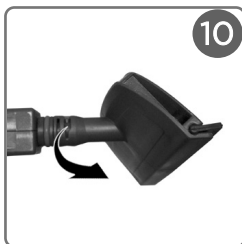
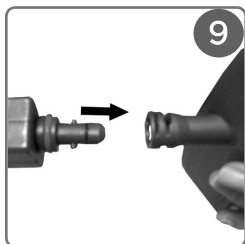
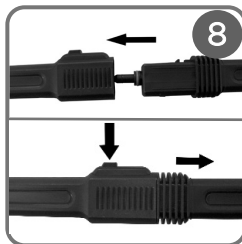
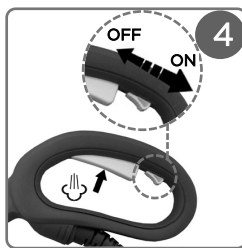


IMBUTO

FUNNEL
ENTONNOIR
EMBUDO
TRICHTER
FUNIL



ESCOVINHA VERMELHA REDONDA PEQUENA COM CERCAS EM NYLON



OPTIONAL

PAEU0216



N. 3 SPAZZOLINI TONDI PICCOLI CON SETOLE IN NYLON
 N. 3 SMALL ROUND BRUSH WITH NYLON BRISTLES
 N. 3 PETITE BROSSSE RONDE AVEC SOIES EN LAITON
 N. 3 CEPILLO REDONDO PEQUEÑO CON CERDAS DE NYLON
 N. 3 KLEINE RUNDBÜRSTE MIT NYLONBORSTEN
 N. 3 ESCOVA REDONDA PEQUENA COM CERDAS DE NYLON

PAEU0282



N. 6 CUFFIE
 6 CAPS
 6 BONNETTES
 6 FUNDAS
 6 HAUBEN
 6 PROTEÇÕES

PAEU0332



N. 2 PANNI
 2 CLOTHS
 2 CHIFFONS EN
 2 PAÑOS
 2 TÛCHER
 2 PANOS

PAEU0094

Gli accessori optional sono disponibili all'acquisto nei migliori negozi di elettrodomestici, nei Centri Assistenza autorizzati e sul sito www.polti.com.

The optional accessories are on sale at all the best domestic appliance retailers, an Authorised Polti Service Centre or online at www.polti.com.

Les accessoires en option sont disponibles dans les meilleurs magasins d'appareils électroménagers, un SAV agréé ou sur le site www.polti.com.

Los accesorios opcionales están en venta en las mejores tiendas de electrodomésticos, Centros de Asistencia Autorizadoo en la página web www.polti.com.

Die optionalen Zubehörteile sind in gut geführten Haushaltsgeschäften, bei den Autorisierten Kundendienstcenter oder auf www.polti.com erhältlich.

Os acessórios opcionais estão disponíveis para compra nas melhores lojas de eletrodomésticos, um dos Centros de Assistência Autorizados ou no site www.polti.com.

BIENVENUE DANS LE MONDE DE VAPORETTO

LE SYSTÈME QUI NETTOIE LES SURFACES DE LA MAISON,
EN NEUTRALISANT ET EN ÉLIMINANT LES ACARIENS, LES GERMES ET LES BACTÉRIES
SANS DÉTERGENTS CHIMIQUES.



DES ACCESSOIRES POUR TOUS LES BESOINS

En visitant notre site Web **www.polti.com** et dans les meilleurs magasins d'électroménager, vous pourrez trouver une large gamme d'accessoires afin d'accroître les performances et la praticité de vos appareils de même que rendre le nettoyage de votre maison plus facile.

Pour vérifier la compatibilité d'un accessoire avec votre appareil, recherchez la référence PAEUXXXX listée à côté de chaque accessoire sur la page 4.

Si le code d'accessoire que vous souhaitez acheter n'est pas répertorié dans ce manuel, nous vous invitons à contacter notre service clientèle pour plus d'informations.



ENREGISTREZ VOTRE PRODUIT

Connectez-vous au site **www.polti.com** ou appelez le Service Après-Vente Polti et enregistrez votre produit. Vous bénéficierez, dans les pays adhérents, d'une offre spéciale de bienvenue, serez toujours informé des dernières nouveautés Polti et pourrez acheter les accessoires et les consommables. Pour enregistrer votre produit, vous devez entrer, outre les données personnelles, le numéro de série (SN) figurant sur l'étiquette argentée située sur la boîte et sous l'appareil.

Pour gagner du temps et avoir votre numéro de série toujours à portée de main, notez-le dans l'espace prévu à cet effet sur le verso de la couverture du manuel.



NOTRE CHAÎNE OFFICIELLE YOUTUBE

Voulez-vous en savoir plus ? Visitez notre canal officiel : www.youtube.com/poltispa. Les nombreuses vidéos sur Vaporetto et sur tous les autres produits du monde Polti vous montreront l'efficacité de la force naturelle et écologique de la vapeur autant pour l'aspiration que pour le nettoyage.

Abonnez-vous au canal pour rester à jour sur nos contenus vidéo !

ATTENTION: Les consignes de sécurité sont énoncées seulement sur ce manuel.

AVERTISSEMENTS EN MATIÈRE DE SÉCURITÉ

PRÉCAUTIONS D'EMPLOI IMPORTANTES



ATTENTION ! AVANT D'UTILISER L'APPAREIL, LIRE LES INSTRUCTIONS ET LES AVERTISSEMENTS FIGURANT DANS CE MANUEL ET SUR L'APPAREIL.



Polti S.p.A. décline toute responsabilité en cas d'accidents causés par une utilisation non conforme de cet appareil. Le présent manuel décrit l'utilisation conforme du produit. Toute utilisation non conforme aux présentes recommandations annulera la garantie.

SYMBOLES DE SÉCURITÉ :



ATTENTION : Température élevée. Danger de brûlure !
Si cela est indiqué sur le produit, ne pas toucher les parties qui sont chaudes.



ATTENTION : Vapeur.
Danger de brûlure !

Cet appareil atteint des températures élevées. Une utilisation incorrecte de l'appareil peut provoquer des brûlures.

- N'effectuer que les opérations de démontage et d'entretien décrites dans les présentes instructions. En cas de panne ou de dysfonctionnement, ne pas effectuer de réparations soi-même. En cas de choc violent, chute, dommage et chute dans l'eau, l'appareil peut ne plus être sûr. En cas de manipulations erronées et non autorisées, il existe un risque d'accidents. Toujours contacter les SAV agréés.
- Avant d'accéder à la chaudière pour effectuer une intervention de maintenance ou de nettoyage, éteindre l'appareil au moyen de l'interrupteur et le débrancher du secteur pendant au moins 2 heures.
- Cet appareil ne peut être utilisé par les enfants de plus de 8 ans,

les personnes ayant des capacités physiques, sensorielles ou mentales réduites et les personnes non expertes que s'ils ont été préalablement informés sur l'utilisation en toute sécurité du produit et sur les dangers liés au produit. Ne pas laisser les enfants jouer avec l'appareil. Ne pas laisser les enfants nettoyer et effectuer l'entretien de l'appareil sans la surveillance d'un adulte. Mettre l'appareil et le câble d'alimentation hors de la portée des enfants de moins de 8 ans lorsque l'appareil est allumé ou en phase de refroidissement.

- Conserver tous les composants de l'emballage hors de la portée des enfants : ce ne sont pas des jouets. Conserver le sachet en plastique hors de la portée des enfants : risque d'étouffement.
- Cet appareil est destiné à un usage domestique en intérieur. **Pour réduire le risque d'accidents tels que les incendies, l'électrocution, les accidents et les brûlures aussi bien durant l'utilisation que durant les opérations de préparation, entretien et rangement, toujours suivre les précautions élémentaires énumérées dans le présent manuel.**

RISQUES LIÉS À L'ALIMENTATION ÉLECTRIQUE - ÉLECTROCUTION

- Le système de mise à la terre et l'interrupteur à courant différentiel résiduel de sécurité, avec une protection magnétothermique de l'installation domestique, permettent une utilisation en toute sécurité des appareils électriques. Pour garantir la sécurité, contrôler que l'installation électrique à laquelle est raccordé l'appareil est réalisée conformément aux lois en vigueur.
- Ne pas raccorder l'appareil au secteur si la tension ne correspond pas à celle du circuit électrique domestique.
- Ne pas surcharger les prises électriques avec des fiches doubles et/ou des adaptateurs. Raccorder le produit uniquement à des prises de courant individuelles compatibles avec la fiche

fournie.

- Ne pas utiliser de rallonges de taille non appropriée et non conformes à la loi car elles pourraient générer une surchauffe et par là un court-circuit, un incendie, une panne de courant et des dommages au système. Utiliser uniquement des rallonges certifiées et correctement dimensionnées pour supporter la puissance de 16 A et raccordées à la prise de terre.
- Toujours éteindre l'appareil en appuyant sur l'interrupteur prévu à cet effet avant de le débrancher du secteur.
- Pour débrancher la fiche de la prise de courant, ne pas tirer sur le câble ; saisir la fiche pour éviter d'endommager la prise et le câble.
- Toujours débrancher la fiche de la prise de courant lorsque l'appareil n'est pas utilisé et avant toute opération de préparation, entretien et nettoyage.
- Ne pas laisser l'appareil sans surveillance lorsqu'il est branché sur le secteur.
- Dérouler complètement le câble de l'enrouleur (si présent) avant de le brancher sur le secteur et avant d'utiliser l'appareil. Toujours utiliser le produit avec le câble complètement déroulé.
- Ne pas tirer ni secouer le câble et ne pas le soumettre à des tensions (torsions, écrasements, étirements). Éloigner le câble de toute surface et partie chaude et/ou tranchante. Veiller à ce que le câble ne soit pas écrasé par des portes ou portails. Ne pas tendre le câble sur des arêtes. Éviter de piétiner le câble. Ne pas passer sur le câble. Ne pas enrouler le câble d'alimentation autour de l'appareil, surtout si l'appareil est chaud.
- Ne pas remplacer la fiche du câble d'alimentation.
- Si le câble est endommagé, il doit être remplacé par le fabricant, son service après-vente ou une personne de qualification similaire afin de prévenir tout risque. Ne pas utiliser le produit si le câble est endommagé.
- Ne pas toucher ni utiliser l'appareil pieds nus et/ou avec le corps ou les pieds mouillés.

- Ne pas utiliser l'appareil à proximité de récipients pleins d'eau comme les éviers, les baignoires, les piscines.
- Ne pas plonger l'appareil avec le câble et la fiche dans l'eau ou dans d'autres liquides.
- Ne pas diriger la vapeur vers des équipements logeant des composants électriques et/ou électroniques.


RISQUES LIÉS À L'UTILISATION DU PRODUIT - BLESSURES / BRÛLURES

- Ne pas utiliser le produit dans des endroits présentant un risque d'explosion et où des substances toxiques sont présentes.
- Ne pas verser dans la chaudière des substances toxiques, acides, solvants, nettoyants, substances corrosives et/ou liquides explosifs, parfums.
- Verser dans la chaudière uniquement de l'eau ou le mélange d'eau indiqué dans le chapitre "Quelle eau utiliser".
- Ne pas diriger le jet de vapeur sur des substances toxiques, acides, solvants, nettoyants, substances corrosives. Le traitement et l'élimination des substances dangereuses doivent être effectués conformément aux instructions des fabricants de ces substances.
- Ne pas diriger le jet de vapeur sur des poudres et liquides explosifs, hydrocarbures, objets en flammes et/ou incandescents.
- Enrouler le câble lorsque l'appareil n'est pas utilisé.
- Utiliser la poignée pour transporter l'appareil. Ne pas tirer sur le câble d'alimentation. Ne pas utiliser le câble comme poignée. Ne pas soulever l'appareil par le câble d'alimentation ou par les tubes vapeur/aspiration.
- Ne pas placer le produit à proximité de sources de chaleur telles que cheminées, poêles et fours.
- Ne pas obstruer les orifices et les grilles situés sur le produit.
- Ne pas diriger le jet de vapeur sur une partie du corps de personnes et d'animaux.
- Ne pas diriger le jet de vapeur sur les vêtements que l'on

porte.

- Les chiffons, torchons et tissus sur lesquels une quantité de vapeur a été libérée atteignent des températures largement supérieures à 100 °C. Attendre quelques minutes et vérifier qu'ils ont refroidi avant de les utiliser. Éviter tout contact avec la peau s'ils sont encore chauds.
- Durant l'utilisation, maintenir le produit à l'horizontale et sur une surface stable.
- Le verrou de vapeur sur la poignée offre une plus grande sécurité, car il empêche l'activation involontaire et accidentelle de la distribution de vapeur par des enfants ou des personnes qui ne connaissent pas le fonctionnement de l'appareil. Lorsque l'on n'utilise pas la vapeur, insérer le verrou de vapeur. Pour distribuer de nouveau de la vapeur, replacer la touche dans la position d'origine.
- Toujours utiliser l'appareil avec le bouchon de sécurité fourni ou une pièce de rechange d'origine. L'utilisation de bouchons non d'origine Polti présente un risque d'accident.
- Avant d'accéder à la chaudière sous pression (enlèvement du bouchon, remplissage), éteindre l'appareil au moyen de l'interrupteur et le débrancher du secteur pendant au moins 2 heures pour qu'il refroidisse. Une chaudière allumée et/ou chaude et sous pression présente un risque d'accident.
- Ne pas brancher l'appareil avec le bouchon de sécurité enlevé. Bien visser le bouchon de sécurité avant d'insérer la fiche et d'allumer l'appareil.
- Avant d'allumer l'appareil, s'assurer qu'aucun objet ne bloque l'entrée de la chaudière (bouteille de remplissage, entonnoir ou autres objets) et que le bouchon de sécurité est fermé.
- Vérifier que le bouchon de sécurité est bien vissé ; si de la vapeur s'échappe du bouchon, éteindre la chaudière, débrancher le câble d'alimentation, attendre 2 heures que l'appareil refroidisse, puis dévisser le bouchon. Contrôler l'état du bouchon de sécurité et de son joint. Si le bouchon est intact, le revisser complètement. Si de la vapeur continue de s'échap-

per du bouchon, porter l'appareil au SAV le plus proche.

- Contrôler périodiquement l'état du bouchon de sécurité et de son joint. En cas de choc et de chute, le bouchon pourrait ne plus être sûr. Le remplacer par des pièces de rechange d'origine ou remplacer le joint.
- Si le bouchon tourne à vide, cela signifie qu'il y a encore de la pression et que la chaudière est encore chaude. Ne jamais forcer l'ouverture du bouchon lorsque l'appareil est en marche et lorsque la chaudière est éteinte et débranchée du secteur. Toujours attendre 2 heures que la chaudière refroidisse avant d'ouvrir le bouchon sans forcer.
- Ne pas utiliser d'outils pour desserrer le bouchon. S'il n'est plus possible de l'enlever, même sans distribuer de la vapeur ou lorsque l'appareil est froid, contacter un SAV agréé.
- ATTENTION  Ne jamais remplir la chaudière dès que l'on ouvre le bouchon de sécurité et lorsque la chaudière est encore chaude, même si la prise est débranchée ; l'eau froide, en contact avec la chaudière chaude et vide s'évapore, provoquant un jet de vapeur qui peut causer des brûlures au contact de la peau ; remplir uniquement lorsque la chaudière est froide et en tout état de cause chaque fois que l'on effectue le remplissage, éloigner le visage de l'entrée de la chaudière.
- L'utilisation de bouchons non d'origine Polti et le non-respect des avertissements et des instructions figurant dans ce manuel sont considérés comme non conformes. Polti S.p.A. décline toute responsabilité en cas d'accidents causés par une utilisation non conforme de cet appareil.

UTILISATION CORRECTE DU PRODUIT

Cet appareil est destiné à un usage domestique intérieur en tant que nettoyeur à vapeur, conformément aux descriptions et aux instructions contenues dans le présent manuel. Lire attentivement et conserver ces instructions ; en cas de perte, consulter et/ou télécharger ce manuel sur le site Internet www.polti.com.

Toujours ranger l'appareil à l'abri des agents atmosphériques.

POLTI se réserve le droit de procéder à toutes modifications techniques qui s'avèreraient nécessaires sans aucun préavis.

Avant de quitter l'usine, tous nos produits sont rigoureusement testés. Par conséquent, la chaudière et le réservoir de Vaporetto peuvent contenir de l'eau résiduelle.

Le présent manuel décrit l'utilisation conforme du produit. Toute autre utilisation peut endommager l'appareil et annuler la garantie

INFORMATIONS AUX UTILISATEURS

Conformément à la Directive Européenne 2012/19/UE en matière d'équipements électriques et électroniques, ne pas éliminer l'appareil avec les ordures ménagères ; le remettre à un centre de collecte officiel. Ce produit est conforme à la Directive EU 2011/65/UE



Le symbole de la poubelle barrée sur l'appareil indique que le produit doit être éliminé séparément lorsqu'il n'est plus utilisable, et non pas avec les ordures ménagères. Par conséquent, l'utilisateur devra remettre l'appareil à la fin de sa durée de vie aux centres de collecte des déchets électroniques et électrotechniques. Le tri approprié des déchets permet d'acheminer l'appareil vers le recyclage, le traitement et l'élimination écologiquement compatible. Il contribue à éviter les effets négatifs possibles sur l'environnement et sur la santé, tout en favorisant le recyclage des matériaux dont est constitué le produit. L'élimination non conforme du produit par le propriétaire entraîne l'application des sanctions administratives prévues par la législation en vigueur.

QUELLE EAU UTILISER DANS LA CHAUDIÈRE

Cet appareil a été conçu pour fonctionner avec de l'eau du robinet d'une dureté moyenne comprise entre 8 ° et 20 °f Si l'eau du robinet contient beaucoup de calcaire, utiliser un mélange de 50% d'eau du robinet et 50% d'eau déminéralisée disponible dans le commerce. Ne pas utiliser de l'eau déminéralisée pure.

Avertissement : se renseigner sur la dureté de l'eau auprès du bureau technique municipal ou du service des eaux.

Si l'on utilise uniquement de l'eau du robinet, on peut réduire la formation de tartre en utilisant l'agent de anti-calcaire à base naturelle **Kalstop**, distribué par Polti et disponible dans les meilleurs magasins d'appareils électroménagers ou sur le site www.polti.com.

Ne jamais utiliser d'eau distillée, d'eau de pluie ou de l'eau contenant des additifs (tels que l'amidon, le parfum) ou de l'eau issue d'autres appareils électroménagers, d'adoucisateurs d'eau et de carafes filtrantes.

Ne pas utiliser de produits chimiques ou détergents.

1. PRÉPARATION

1.1 Enlever l'emballage de l'appareil, vérifier le contenu et l'état du produit.

1.2 Dévisser le bouchon de sécurité (1) et remplir la chaudière avec 1,6 l d'eau (si elle est complètement vide) en utilisant l'entonnoir fourni à cet effet (2). Bien revisser le bouchon de sécurité et vérifier qu'il soit entièrement fermé.

1.3 Soulever la protection de la prise monobloc et brancher la fiche monobloc jusqu'à ce qu'il y ait un déclic (3). Contrôler si la fiche est bien branchée avant de procéder. Pour décrocher la gaine, il suffit d'appuyer sur la touche correspondante tout en enlevant la fiche monobloc.

Le pistolet à vapeur du tuyau flexible est équipé d'une touche de sécurité qui empêche l'activation accidentelle du jet de vapeur par des enfants ou des personnes qui ne connaissent pas le fonctionnement de l'appareil. Pour empêcher la distribution accidentelle de vapeur, amener la touche sur la position OFF (4). Pour distribuer de nouveau de la vapeur, ramener la touche sur la position ON (4).

1.4 Dérouler complètement et brancher le câ-

ble d'alimentation à une prise de courant appropriée (5) et présentant un raccordement à la prise de terre.

Toujours utiliser le produit avec le câble complètement déroulé.

1.5 Appuyer sur l'interrupteur ON/OFF (6). Le voyant de fonctionnement (rouge) s'allumera.

1.6 Attendre que le voyant vapeur (vert) s'allume (8 minutes environ). L'appareil est prêt à l'emploi.

Le voyant vapeur (vert) s'allume et s'éteint durant l'utilisation. Cela indique que la résistance électrique se met en marche pour maintenir la pression constante : c'est un phénomène normal et on peut continuer à nettoyer.

ATTENTION : si de la vapeur s'échappe du bouchon de sécurité, éteindre l'appareil et débrancher le fiche d'alimentation du secteur. Attendre au moins 2 heures pour permettre à l'appareil de refroidir avant de dévisser et de revisser le bouchon.

ATTENTION : Durant le premier fonctionnement de la vapeur, quelques gouttes d'eau mélangée à de la vapeur peuvent s'écouler en raison d'une stabilisation thermique imparfaite. Diriger le premier jet de vapeur sur un chiffon pendant quelques secondes.

2. RACCORDEMENT ACCESSOIRES

2.1 Pour raccorder le tube rallonge au tube flexible et à la brosse pour sols, il suffit de les unir jusqu'à ce que la touche de blocage accessoires s'enclenche (8). Pour décrocher l'accessoire, maintenir enfoncée la touche et séparer les composants (8). Avant d'utiliser les accessoires, vérifier leur solidité.

2.2 Pour raccorder la petite brosse, le concentrateur de vapeur et les petites brosses au tube flexible ou aux tubes rallonges, insérer les accessoires puis les tourner de manière à les accrocher (9)(10).

3. RÉGLAGE VAPEUR

On peut optimiser le débit de vapeur en tournant le bouton de réglage (7). Pour obtenir un débit plus important, tourner la poignée dans le sens contraire des aiguilles d'une montre. En la tournant dans le sens des aiguilles d'une montre, le débit diminue. En tournant la poignée dans le sens contraire des aiguilles d'une

montre, le débit diminue. Voici quelques conseils pour effectuer le réglage :

- **Niveau maximum:** pour enlever les incrustations, les taches, la graisse et pour désinfecter ;
- **Niveau moyen:** pour la moquette, les tapis, les vitres, les sols ;
- **Niveau minimum:** pour vaporiser les plantes, nettoyer les tissus délicats, les tapisseries, les canapés, etc.

ATTENTION : En cas d'humidité excessive, réduire la quantité de vapeur.

4. NETTOYAGE DES SOLS

Avant d'utiliser l'appareil sur des surfaces délicates, vérifier que la partie en contact avec la surface est exempte de corps étrangers qui pourraient causer des rayures.

4.1 S'assurer que les instructions du chapitre 1 ont été exécutées et raccorder les accessoires comme il est indiqué au chapitre 2.

4.2 Raccorder les tubes de rallonge au tube vapeur et la brosse pour sols aux tubes de rallonge.

4.3 Accrocher la lingette fournie sur la brosse pour sols. Afin de faciliter l'application, le chiffon est muni d'un système d'accrochage/décrochage facile pour éviter d'avoir à se plier et à utiliser les mains. Il suffit de positionner la partie nettoyante du chiffon au sol et d'y placer la brosse (11).

4.4 Régler l'intensité de la vapeur en tournant le bouton de réglage (7) ; pour ce type de surface, il est conseillé de régler la vapeur au **Niveau moyen**.

4.5 Désactiver le verrouillage de la vapeur (4) et distribuer de la vapeur en appuyant sur le bouton de la vapeur présent sur la poignée du tube vapeur (4).

4.6 Nettoyer les sols en déplaçant la brosse. La brosse est équipée d'une articulation souple qui permet un accès facile aux endroits cachés (sous les meubles, sous les lits, etc.). La brosse est équipée de poils sur le côté arrière (12) pour éliminer les salissures tenaces. Replacer la poignée en position verticale en la bloquant, puis incliner de manière à faire adhérer les poils au sol et gratter la saleté.

Avant de retirer le chiffon de la brosse, le laisser refroidir quelques minutes. Puis placer un pied sur la languette qui dépasse du chiffon et tirer la brosse vers le haut.

ATTENTION : Ne pas utiliser l'appareil sans le chiffon.

ATTENTION : Pour un contrôle supplémentaire de la sécurité, distribuer de la vapeur sur une partie cachée et laisser sécher la partie traitée pour vérifier qu'il n'y a pas eu de changement de couleur ou de déformation.

5. NETTOYAGE DE TAPIS ET DE MOQUETTE

ATTENTION : Avant de traiter à la vapeur des tissus, lire les instructions du fabricant et toujours effectuer un test sur une partie cachée ou sur un échantillon. Laisser sécher la partie traitée afin de vérifier qu'il n'y a pas eu de changement de couleur ou de déformation.

5.1 S'assurer que les instructions du chapitre 1 ont été exécutées et raccorder les accessoires comme il est indiqué au chapitre 2.

5.2 Raccorder les tubes de rallonge au tube vapeur et la brosse pour sols aux tubes de rallonge.

Insérer la brosse avec le chiffon (voir point 4.3) dans le châssis afin de permettre le glissement sur le tapis (13).

5.3 Régler l'intensité de la vapeur en tournant le bouton de réglage (7) ; pour ce type de surface, il est conseillé de régler la vapeur au **Niveau moyen**.

5.4 Désactiver le verrouillage de la vapeur (4) et distribuer de la vapeur en appuyant sur le bouton vapeur présent sur la poignée du tube vapeur (4).

5.5 Passer la brosse pour sols sur la surface.

Avant de retirer le chiffon de la brosse, le laisser refroidir quelques minutes. Ensuite retirer le châssis en posant le pied sur le symbole correspondant et enlever le chiffon en le bloquant avec le pied placé sur la languette et en tirant la brosse vers le haut.

6. NETTOYAGE DES VITRES, MIROIRS ET CARREAUX

ATTENTION : Pour nettoyer les surfaces vitrées lorsque les températures sont basses, préchauffer les vitres en pulvérisant la vapeur à une distance d'environ 50 cm de la surface à traiter.

6.1 S'assurer que les instructions du chapitre 1 ont été exécutées et raccorder les accessoires comme il est indiqué au chapitre 2.

6.2 Régler l'intensité de la vapeur (7) avec la poignée ; pour ce type de surface, il est conseillé de régler la vapeur au **Niveau moyen**.

6.3 S'assurer que le verrouillage de la vapeur situé sur la poignée est désactivé (4).

6.4 Pour le nettoyage des vitres et des miroirs, vaporiser abondamment la surface pour dissoudre la saleté. Raccorder la petite raclette au tube flexible et nettoyer la surface pour enlever la saleté, sans distribuer de vapeur. Il est possible de raccorder les tubes rallonges au tuyau flexible pour atteindre les surfaces en hauteur.

6.5 Pour le nettoyage des carrelages, appliquer la bonnette sur la petite brosse et passer sur la surface en éjectant de la vapeur afin d'éliminer la saleté. Il est possible de raccorder les tubes rallonges à la poignée pour atteindre les surfaces en hauteur.

7. NETTOYAGE DES ÉLÉMENTS REMBOURRÉS

(matelas, canapés, intérieurs de voiture, ...)

ATTENTION : Avant de traiter à la vapeur des cuirs ou des tissus, lire les instructions du fabricant et toujours effectuer un test sur une partie cachée ou sur un échantillon. Laisser sécher la partie traitée afin de vérifier qu'il n'y a pas eu de changement de couleur ou de déformation.

7.1 S'assurer que les instructions du chapitre 1 ont été exécutées et raccorder les accessoires comme il est indiqué au chapitre 2.

7.2 Raccorder la petite brosse à la gaine.

7.3 Appliquer la bonnette sur la petite brosse

7.4 Régler l'intensité de la vapeur en tournant le bouton de réglage (7) ; pour ce type de surface, il est conseillé de régler la vapeur au **Niveau minimum**.

7.5 S'assurer que le verrouillage de la vapeur situé sur la poignée est désactivé (4).

7.6 Maintenir enfoncé le bouton vapeur (4) sur la poignée et nettoyer la surface.

8. NETTOYAGE DES SANITAIRES, JOINTS ENTRE LES CARREAUX ET PLAQUES DE CUISSON

8.1 S'assurer que les instructions du chapitre 1 ont été exécutées et raccorder les accessoires comme il est indiqué au chapitre 2.

8.2 Régler l'intensité de la vapeur en tournant le bouton de réglage (7) ; pour ce type de surface, il est conseillé de régler la vapeur au **Niveau maximum**.

8.3 S'assurer que le verrouillage de la vapeur situé sur la poignée est désactivé (4).

8.4 Maintenir enfoncé le bouton vapeur sur la poignée (4) et pulvériser à fond la surface pour dissoudre la saleté.

Utiliser un chiffon sec pour enlever la saleté dissoute par la vapeur. Il est possible de brancher à la poignée l'un des accessoires suivants pour enlever la saleté incrustée des surfaces dans les endroits très étroits : concentrateur vapeur, petite brosse ronde, grande brosse ronde.

Pour Vaporetto Smart 40_Mop, les différentes couleurs des petites brosses rondes permettent d'attribuer à chaque couleur une surface déterminée ou une pièce déterminée.

9. NETTOYAGE DES MEUBLES ET DES SURFACES DÉLICATES

ATTENTION : Avant de traiter la surface, toujours faire un test sur une partie cachée pour voir comment elle réagit au traitement à la vapeur

9.1 S'assurer que les instructions du chapitre 1 ont été exécutées.

9.2 Régler l'intensité de la vapeur en tournant le bouton de réglage (7) ; pour ce type de surface, il est conseillé de régler la vapeur au **Niveau minimum**.

9.3 Appuyer et maintenir enfoncé le bouton vapeur sur la poignée (4) et diriger le jet de vapeur sur un chiffon.

ATTENTION : Ne jamais diriger le jet de vapeur directement sur la surface.

10.4 Utiliser le chiffon pour nettoyer la surface en évitant d'insister sur un endroit.

10. AUTRES UTILISATIONS GÉNÉRALES

ATTENTION : Avant de traiter la surface, toujours faire un test sur une partie cachée pour voir comment elle réagit au traitement à la vapeur.

10.1 RAVIVER LES RIDEAUX ET LES DOUBLES RIDEAUX

Il est possible d'éliminer les acariens et la poussière des rideaux et doubles rideaux en vaporisant le tissu directement avec la poignée.

La vapeur d'eau est capable d'éliminer les odeurs et de raviver les couleurs, et par là de réduire la fréquence de lavage des tissus.

Pour ces surfaces, régler la vapeur au **niveau minimum**.

10.2 ÉLIMINER LES TACHES SUR LES TAPIS ET LES ÉLÉMENTS REMBOURRÉS



ATTENTION : Vapeur.
Danger de brûlure !

Diriger la vapeur directement sur la tache avec l'inclinaison maximale possible (jamais à la verticale par rapport à la surface à traiter) et placer un tissu autour de la tache, de façon à recueillir la saleté « soufflée » par la pression de la vapeur.

Pour ces surfaces, régler la vapeur au **niveau minimum**.

11.3 SOINS DES PLANTES ET HUMIDIFICATION DES PIÈCES

Pour soigner vos plantes d'intérieur, il est possible d'éliminer la poussière déposée sur les feuilles en vaporisant leur surface. Vaporiser la surface directement à partir de la poignée en respectant une distance minimale de 50 cm. Régler la vapeur au **niveau minimum**. Les plantes respireront mieux et seront plus propres et brillantes. Il est également possible d'utiliser la vapeur pour rafraîchir les pièces, surtout les pièces fréquentées par les fumeurs.

11. ABSENCE D'EAU

Quand l'appareil cesse d'émettre de la vapeur, cela veut dire qu'il n'y a plus d'eau dans la chaudière.

ATTENTION : Ne jamais remplir la chaudière dès que l'on ouvre le bouchon de sécurité. La chaudière est encore chaude, même si la fiche est débranchée ; l'eau froide, en contact avec la chaudière chaude et vide, s'évapore, provoquant un jet de vapeur qui peut causer des brûlures en cas de contact avec la peau. Remplir la chaudière uniquement lorsqu'elle est froide et toujours en éloignant le visage de l'entrée de la chaudière.



**ATTENTION : Vapeur.
Danger de brûlure !**

Pour continuer à utiliser l'appareil, procéder comme suit :

- **Débrancher la fiche d'alimentation.**
- Appuyer sur le bouton vapeur sur la poignée jusqu'à ce qu'il n'y ait plus de vapeur.
- Attendre au moins 10 minutes et retirer le bouchon de sécurité en dévissant sans forcer.
- Laisser refroidir l'appareil pendant au moins 10 minutes.
- Remplir la chaudière comme il est indiqué au chapitre 1.
- Bien revisser le bouchon de sécurité, en vérifiant qu'il est complètement fermé.

ATTENTION : Si en dévissant le bouchon, celui-ci tourne à vide ou si de la vapeur s'échappe du bouchon, arrêter immédiatement l'opération, éteindre la chaudière au moyen de l'interrupteur et débrancher le câble d'alimentation de la prise. Puis attendre que l'appareil refroidisse (au moins 2 heures) et dévisser le bouchon. ATTENTION AU VISAGE !!!

12. ENTRETIEN GÉNÉRAL

Pour le nettoyage extérieur de l'appareil, utiliser uniquement un chiffon mouillé.

Tous les accessoires se nettoient à l'eau courante. S'assurer qu'ils sont complètement secs avant de les utiliser à nouveau.

Après avoir utilisé les brosses, laisser refroidir les poils dans leur position naturelle, de manière à éviter toute déformation.

Ne pas utiliser de produits nettoyants.

Tous les deux mois, rincer la chaudière avec de l'eau du robinet.

13. KALSTOP optional

Kalstop est un anticalcaire pour appareils à chaudière pour repassage et nettoyage à la vapeur.

L'utilisation constante de Kalstop à chaque remplissage d'eau du réservoir :

- allonge la durée de vie de l'appareil ;
- fait en sorte que la vapeur émise soit plus sèche ;
- prévient les incrustations de calcaire ;
- protège les patois de la chaudière ;
- permet d'économiser de l'énergie.

Kalstop est en vente dans les magasins d'électroménagers ou dans les SAV agréés Polti et sur le site www.polti.com.

14. RANGEMENT

14.1 Éteindre et débrancher l'appareil du secteur.

14.2 Il est possible de ranger l'appareil en logeant la brosse (avec le châssis) et les tubes dans le rangement (14 - 15).

14.3 Les accessoires plus petits peuvent être logés dans la base dans l'espace prévu à cet effet (16).

ATTENTION : si l'on appuie sur le levier vapeur alors que l'appareil est encore sous pression, même s'il est éteint et débranché, de la vapeur peut toujours s'échapper du tuyau flexible. Par conséquent, lorsque l'on éteint l'appareil et avant de le ranger, appuyer sur le levier jusqu'à ce que la vapeur cesse de sortir.

15. DÉPANNAGE - CONSEILS

PROBLÈME	CAUSE	SOLUTION
L'appareil ne s'allume pas.	Absence de tension.	S'assurer que l'appareil est branché au courant comme indiqué au chapitre 1.
Le voyant vapeur s'allume et s'éteint pendant l'utilisation.	Cela indique que la résistance électrique se met en marche pour maintenir constante la pression.	C'est un phénomène normal, aucune action n'est requise.
La vapeur ne sort pas.	Manque d'eau dans la chaudière. Verrou vapeur activé. La chaudière n'est pas encore sous pression. Tube vapeur étranglé ou recourbé.	Remplir la chaudière comme il est indiqué au chapitre 11. Désinsérer le verrouillage de la vapeur de la poignée du tube vapeur. Attendre que le voyant vapeur s'allume. Vérifier que le tube vapeur ne soit pas étranglé ou recourbé.
La vapeur ne sort pas et le bouchon ne se dévisse pas.	Touche vapeur en panne.	Porter l'appareil dans un SAV Agréé.
L'appareil est sous pression, mais peu de vapeur en sort.	Bouton de réglage de la vapeur réglé au minimum.	Augmenter le réglage de la poignée à la position désirée.
Sols trop mouillés.	Première distribution de vapeur ou après environ deux minutes d'inactivité.	Diriger le jet de vapeur sur un chiffon pendant quelques secondes.
	Niveau vapeur trop élevé.	Diminuer la quantité de vapeur.
	Température ambiante trop froide.	Diminuer la quantité de vapeur et distribuer par intermittence.
Le montage des accessoires est difficile.	Les joints d'étanchéité produisent un frottement.	Lubrifier les joints d'étanchéité avec de la graisse de silicone ou de la vaseline, ou avec de petites quantités d'huiles végétales.
Si les problèmes persistent, contacter un SAV agréé (www.polti.com pour une liste à jour) ou le Service Clients.		

GARANTIE

Cet appareil est réservé à un usage domestique et ménager, il est garanti pendant deux ans à compter de la date d'achat pour tout défaut de conformité existant au moment de la livraison des marchandises ; la date d'achat doit être attestée par un récépissé valable délivré par le vendeur.

En cas de réparation, la machine devra être accompagnée d'une preuve d'achat valide.

La présente garantie n'affecte pas les droits du consommateur dérivant de la Directive Européenne 99/44/CE relative à certains aspects de la vente et des garanties des biens de consommation, droits que le consommateur peut faire valoir face au vendeur.

Cette garantie est valable dans tous les pays qui transposent la Directive Européenne 99/44/CE. Pour les autres pays s'appliquent les réglementations locales en matière de garantie.

CAS DE GARANTIE

Durant la période de garantie, Polti effectue gratuitement les interventions de réparation, sans facturer au client les frais de main-d'œuvre ou de matériel, du produit présentant un défaut de fabrication ou un vice d'origine.

En cas de défauts irréparables, Polti se réserve le droit de proposer au client de remplacer gratuitement le produit.

Pour obtenir une intervention sous garantie, le consommateur devra contacter un SAV agréé Polti et présenter un document délivré par le vendeur à des fins fiscales sur lequel figure la date d'achat du produit. A défaut de la preuve d'achat du produit indiquant la date d'achat, les interventions seront payantes. Conserver soigneusement la preuve d'achat pendant toute la période de garantie.

CAS NON COUVERTS PAR LA GARANTIE

- Tout défaut ou dommage qui n'est pas dû à un défaut de fabrication
- Les défaillances dues à une utilisation incorrecte et non conforme à l'utilisation décrite dans le manuel d'instructions qui fait partie intégrante du contrat de vente du produit ;
- Les défaillances résultant d'un accident (incendie, court-circuit) ou imputables à des tiers (altérations).
- La garantie ne couvre pas les dommages causés par l'utilisation de composants non originaux Polti, par les réparations ou les altérations effectuées par un personnel ou des SAV non agréés Polti.
- Les dommages causés par le client.
- Les pièces (filtres, brosses, gaines, batterie, etc.) endommagées par la consommation (biens consommables) ou par l'usure normale.
- Les dommages causés par le tartre.
- Les défaillances causées par le manque d'entretien/nettoyage selon les instructions du fabricant.
- Le montage d'accessoires non originaux Polti, modifiés ou non adaptés à l'appareil.

L'utilisation inappropriée et/ou non conforme aux instructions d'utilisation et à toute autre mise en garde et disposition contenue dans le présent manuel, annule la garantie.

Polti décline toute responsabilité pour d'éventuels dommages qui pourraient résulter directement ou indirectement de personnes, biens ou animaux ou dus au non-respect des indications du manuel d'instructions, en particulier les avertissements relatifs à l'utilisation et à l'entretien du produit.

Pour consulter la liste actualisée des SAV agréés Polti, se connecter au site www.polti.com



POLTI®

NATURAL HOME FEELING

Vaporella®

Vaporetto®

LECOASPIRA

Vaporetto®

Forzaspira®

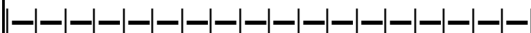
UNICO 

www.politi.com



REGISTRA IL TUO PRODOTTO
REGISTER YOUR PRODUCT
ENREGISTREZ VOTRE PRODUIT
REGISTRA TU PRODUCTO
GERÄTREGISTRIERUNG
REGISTRE O SEU PRODUTO

SN:



CALL CENTER

ITALIA SERVIZIO CLIENTI	848 800 806
FRANCE SERVICE CLIENTS	04 786 642 12
ESPAÑA SERVICIO AL CLIENTE	902 351 227
PORTUGAL SERVIÇO AO CLIENTE	707 780 274
UK CUSTOMER CARE	0845 177 6584
DEUTSCHLAND KUNDENDIENST	03222 109 472 9

OTHER COUNTRIES, PLEASE VISIT WWW.POLTI.COM



POLTI S.p.A. - Via Ferloni, 83
22070 Bulgarograsso (CO) - Italy
www.polti.com

Follow us:

