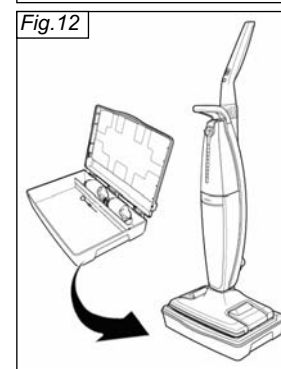
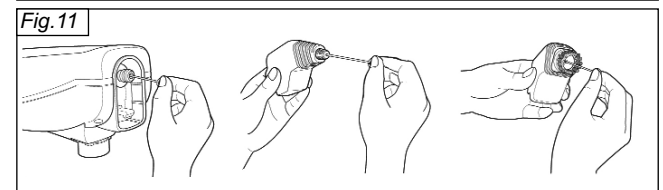
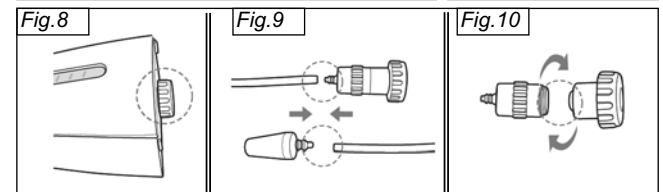
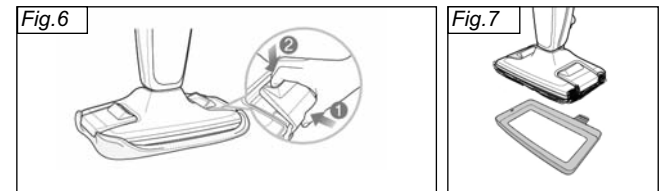
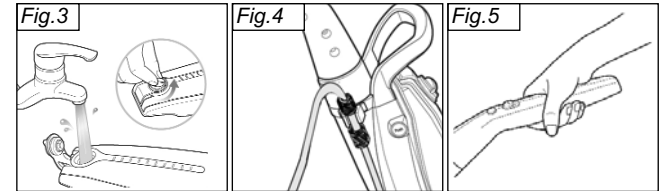
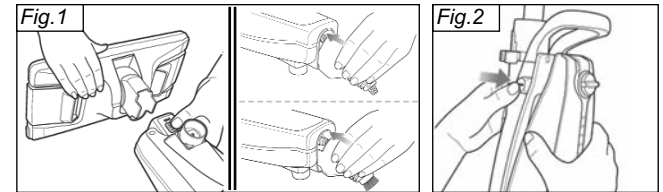
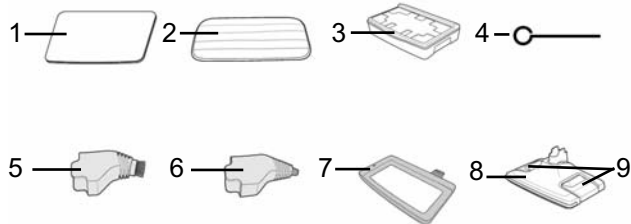
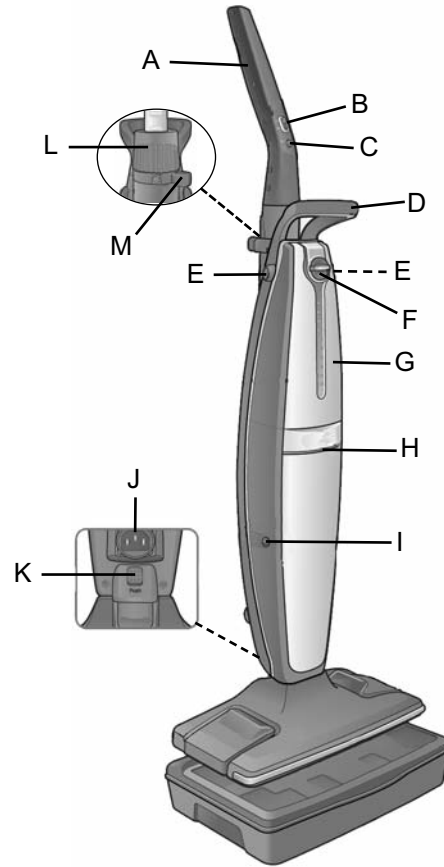


Vaporetto[®] MOP





Lire attentivement le mode d'emploi suivant avant d'utiliser l'appareil.

GÉNÉRATEUR

- A) Poignée avec capteur de fonctionnement
- B) Touche ON/OFF
- C) Bouton « turbo vapeur »
- D) Poignée pour le transport
- E) Touche décrochage réservoir d'eau
- F) Bouchon réservoir d'eau
- G) Réservoir d'eau
- H) Indicateur de fonctionnement
- I) Vanne de sécurité
- J) Prise cordon d'alimentation
- K) Bouton décrochage accessoires
- L) Frette réglage hauteur de la poignée
- M) Crochet fixation cordon d'alimentation

ACCESSOIRES

- 1) Tapis pour rangement appareil
- 2) Bonnette en microfibre pour brosse
- 3) Porte accessoires/ Support pour rangement appareil
- 4) Aiguille pour nettoyage des conduits
- 5) Monture brosse
- 6) Embout vapeur concentrée
- 7) Monture pour tapis et moquette
- 8) Brosse pour sols
- 9) Crochets blocage bonnette

C Cet appareil est conforme à la directive 2004/108/CE (EMC) et à la directive 2006/95/CE (basse tension).

POLTI S.p.A. se réserve le droit d'introduire les modifications techniques et constructives qu'elle retiendra nécessaires, sans obligation de préavis.

AVERTISSEMENTS

CONSERVER CES INSTRUCTIONS

- Avant d'utiliser l'appareil, lire attentivement les présentes instructions d'utilisation.
- Toute utilisation non conforme aux présentes recommandations annulera la garantie.
- L'installation électrique à laquelle l'appareil est branché doit être réalisée en conformité avec les lois en vigueur.
- Avant de brancher l'appareil, assurez-vous que la tension du réseau correspond à la valeur indiquée sur la plaque signalétique de l'appareil, et que la prise d'alimentation est munie d'une mise à la terre
- Éteignez toujours l'appareil en appuyant sur l'interrupteur prévu à cet effet avant de le débrancher du réseau électrique.
- Si vous ne devez pas utiliser l'appareil, nous conseillons de débrancher la prise électrique. Ne laissez jamais l'appareil sans surveillance lorsqu'il est branché au réseau électrique
- Avant tout type d'entretien, assurez-vous que le câble d'alimentation est bien débranché au réseau électrique
- Ne débranchez pas l'appareil en tirant le câble d'alimentation mais extraire la fiche de la prise pour éviter de l'endommager.
- Veillez à ce que le câble d'alimentation ne subisse pas de torsions, d'écrasements ou d'étirements, et qu'il n'entre pas en contact avec des surfaces coupantes ou chaudes.

- N'utilisez pas l'appareil si le fil d'alimentation ou des parties importantes de l'appareil sont endommagées
- N'utilisez pas de rallonges électriques sans l'autorisation du fabricant car elles pourraient provoquer des dommages ou incendie
- Le câble d'alimentation de l'appareil ne doit être changé que par des personnes qualifiées chez un SAV autorisé.
- Ne touchez jamais l'appareil si vous avez les mains ou les pieds mouillés et si la fiche est branchée.
- N'utilisez pas l'appareil pieds nus.
- N'utilisez pas l'appareil à côté d'une baignoire, d'une douche ou d'un récipient plein d'eau.
- N'immergez jamais l'appareil, le câble ou les fiches dans l'eau ou dans d'autres liquides.
- Il est interdit d'utiliser l'appareil en cas de danger d'explosion.
- N'utilisez pas le produit en présence de substances toxiques.
- Ne pas poser l'appareil chaud sur une surface sensible à la chaleur.
- Conservez l'appareil à l'abri des agents atmosphériques.
- Ne placez pas l'appareil à proximité de fourneaux allumés, radiateurs électriques ou toute autre source de chaleur.
- N'exposez pas l'appareil à des températures extrêmes
- Ne laissez jamais des enfants ou des personnes ne connaissant pas le fonctionnement de l'appareil utiliser cet appareil.
- N'appuyez pas trop fort sur les touches et évitez d'utiliser des objets pointus tels que stylos, etc.
- Posez toujours l'appareil sur des surfaces stables et planes.
- En cas de chute accidentelle de l'appareil, faites-le vérifier par un Service Après-vente autorisé car un mauvais fonctionnement interne pourrait en limiter la sécurité.
- En cas de panne ou de mauvais fonctionnement, éteignez l'appareil et n'essayez jamais de le démonter mais adressez-vous à un Service Après-vente autorisé.
- Pour ne pas compromettre la sécurité de l'appareil, utilisez exclusivement des pièces détachées et des accessoires originaux (approuvés par le fabricant).
- N'enroulez pas le câble d'alimentation autour de l'appareil et surtout jamais si l'appareil est chaud.
- Durant le remplissage d'eau, il est conseillé d'éteindre la machine et de débrancher la prise d'alimentation.
- Ne dirigez jamais le jet de vapeur sur des appareils électriques (fours, réfrigérateurs, etc.) et/ou électroniques.
- Laissez refroidir l'appareil avant de procéder à son nettoyage.
- Avant de ranger l'appareil, assurez-vous qu'il soit complètement froid.
- Cet appareil est doté d'un système de sécurité dont le remplacement nécessite l'intervention d'un technicien autorisé.
- Ne pas diriger le jet de vapeur vers déchets, personnes ou animaux.
- Ne pas toucher avec la main la sortie vapeur.



ATTENTION:
Risque de brûlures

- N'ajoutez aucun détergent ou substance chimique dans le réservoir.
- **Il est conseillé de n'utiliser que des produits d'origine Polti car ceux d'autres marques pourraient ne pas convenir à l'appareil Polti et l'abîmer.**
- **Ne jamais utiliser d'eau distillée ou parfumée.**
- Quand l'appareil est en fonction, le bouchon ne doit pas être ouvert.
- Cet appareil ne doit pas être utilisé par les personnes (y compris les enfants) dont les capacités physiques, sensorielles ou mentales sont réduites ni par celles n'ayant pas l'expérience et les connaissances voulues ou qui n'ont pas reçu les instructions nécessaires sur son

emploi correct, à moins d'être surveillées par une personne responsable de leur sécurité.

- Veiller à ce que les enfants ne jouent pas avec l'appareil.
- L'appareil ne peut pas être utilisé après une chute, lorsqu'il présente des signes visibles de dommages ou lorsqu'il fuit.
- Le cordon d'alimentation (raccord électrique de type Y) ne peut pas être remplacé par l'utilisateur mais doit être changé par un technicien des services après-vente agréés.

UTILISATION CORRECTE DE L'APPAREIL

Cet appareil est conçu pour un usage domestique comme générateur de vapeur, conformément aux descriptions et instructions fournies dans le présent manuel. Nous vous prions de lire attentivement ces instructions et de les conserver, car elles pourraient vous être utiles par la suite.

La Société POLTI et ses distributeurs déclinent toutes responsabilités pour tout accident dû à une utilisation de VAPORETTO qui ne correspond pas aux conditions d'emploi ci-dessus.

ATTENTION

Directive 2002/96/CE (Déchets d'équipements électriques et électroniques - DEEE): informations aux utilisateurs

Ce produit est conforme à la Directive EU 2002/96/CE.

Le symbole de la corbeille barrée reporté sur l'appareil indique que ce dernier doit être éliminé à part lorsqu'il n'est plus utilisable et non pas avec les ordures ménagères.



L'utilisateur a la responsabilité de porter l'appareil hors d'usage à un centre de ramassage spécialisé.

Le tri approprié des déchets permet d'acheminer l'appareil vers le recyclage, le traitement et l'élimination de façon écologiquement compatible. Il contribue à éviter les effets négatifs possibles sur l'environnement et sur la santé, tout en favorisant le recyclage des matériaux dont est constitué le produit. Pour avoir des informations plus détaillées sur les systèmes de ramassage disponibles, s'adresser au service local d'élimination des déchets ou au revendeur.

PRÉPARATION

1. Monter l'accessoire approprié au type de nettoyage à effectuer comme indiqué sur la fig. 1 jusqu'à ce que le système de fixation fasse un déclic. Vaporetto Mop tient debout en montant la brosse (8). Pour décrocher les accessoires, appuyer sur le bouton correspondant (K) et tirer l'accessoire.
REMARQUE : Les accessoires (4), (5), (6) et le cordon d'alimentation se trouvent à l'intérieur du porte accessoires/ support pour le rangement de l'appareil (3).
2. Régler la hauteur de la poignée en fonction des exigences, en tournant la frette de réglage correspondante tout en tirant la poignée. La hauteur de la poignée reste bloquée en relâchant la frette.
3. Décrocher le réservoir d'eau (G) en appuyant sur les deux touches prévues à cet effet (E) et tirer le réservoir (fig. 2).
4. Tourner le bouchon du réservoir d'eau (G) dans le sens inverse aux aiguilles d'une montre pour l'ouvrir et verser de l'eau du robinet dans le réservoir (au maximum 600 cl) (fig. 3). Si l'eau est trop dure (riche en magnésium et en sels minéraux qui favorisent la formation de calcaire), il est conseillé d'utiliser de l'eau déminéralisée pour augmenter la durée de vie de l'appareil.
5. Refermer le bouchon (F) et remettre le réservoir dans son logement en procédant de la même façon mais en sens inverse.
6. Brancher le cordon d'alimentation sur la prise (J) et brancher ensuite la fiche sur une prise électrique reliée à la terre. Fixer le cordon d'ali-

mentation au crochet (M) afin qu'il ne gêne pas durant les opérations de nettoyage (fig. 4).

UTILISATION

- Mettre la touche ON/OFF (B) sur ON. L'indicateur de fonctionnement (H) se met à clignoter.
L'appareil est prêt à fournir de la vapeur 15 SECONDES après l'allumage.
- Il suffit de saisir la poignée avec capteur de fonctionnement (A), comme indiqué sur la fig. 5, pour que l'appareil débite le jet de vapeur et d'enlever la main pour interrompre le jet.
REMARQUE : Ne pas poser la poignée sur une surface métallique et/ou magnétique car cela risque d'actionner accidentellement le jet de vapeur.
- Si les surfaces sont particulièrement sales, utiliser la fonction turbo en appuyant sur le bouton « turbo vapeur » (C) sans le relâcher.

ATTENTION : la vapeur sort mélangée à l'eau avec la fonction turbo vapeur, il faut donc s'assurer que la surface à traiter n'est pas trop délicate. Quoi qu'il en soit, ne pas utiliser la fonction turbo trop longtemps. Cette fonction se désactive automatiquement au bout de 2 minutes de jet continu.

SIGNAUX DE L'INDICATEUR DE FONCTIONNEMENT (H)

Indicateur (H) clignotant : appareil en veille

Indicateur (H) allumé fixement : appareil en train de fonctionner

Indicateur (H) qui clignote 2 fois à plusieurs reprises : réservoir d'eau pas mis

Indicateur (H) qui clignote 3 fois à plusieurs reprises : manque d'eau dans le réservoir

MANQUE D'EAU

Quand l'eau à l'intérieur du réservoir (G) commence à s'épuiser, l'indicateur de fonctionnement (H) se met à clignoter 3 fois à plusieurs reprises et le bruit de l'appareil augmente sensiblement.

Pour reprendre les opérations, il suffit de remplir le réservoir d'eau (G) comme décrit au paragraphe « PRÉPARATION ».

CONSEILS PRATIQUES POUR L'UTILISATION DES ACCESSOIRES

PRÉCAUTIONS À PRENDRE

- Avant de traiter le cuir, certains types de tissu et les surfaces en bois, consulter les instructions du fabricant et toujours faire un essai sur une partie cachée ou sur un échantillon. Laisser sécher la partie vaporisée pour vérifier si les couleurs ne changent pas et s'il n'y a aucune déformation.
Faire très attention au moment de nettoyer les surfaces en bois (meubles, portes, etc.) et les sols en terre cuite traitée car l'emploi prolongé de la vapeur pourrait abîmer la cire ou la couleur de la surface et la rendre terne. Il est donc conseillé de n'utiliser la vapeur qu'à brefs intervalles sur ces surfaces ou d'ajouter la bonnette vaporisée précédemment.
- Sur les surfaces particulièrement délicates (par ex. matières synthétiques, surfaces laquées, etc.), toujours mettre un chiffon sur la brosse.
- Pour ne pas abîmer les plantes, il est conseillé de vaporiser à une distance d'au moins 50 cm.

GRANDE BROSSÉ (8)

Pour nettoyer les sols, fixer la bonnette en microfibre (2) sur la brosse et nettoyer avec des mouvements en avant et en arrière sans appuyer.

La bonnette en microfibre (2) a été étudiée spécialement pour la brosse (8) et ne doit pas être fixée avec les crochets (9). Il est toutefois possible d'utiliser une bonnette autre que celle fournie, en l'accrochant à la brosse : ouvrir les deux crochets qui bloquent la bonnette (9), replier cette dernière et la fixer à l'aide des crochets, comme indiqué sur la fig. 6.

Sur les surfaces verticales lavables ou sur la tapisserie et sur les plafonds, recouvrir la brosse d'un chiffon sec et procéder comme pour le sol. Vaporetto garantit le maximum d'hygiène et rend l'aspect original à tous les types de moquette synthétiques ou en laine, que ce soit au sol ou sur les murs, et à tous les tapis, en ravivant les couleurs.

Pour nettoyer les tapis et la moquette, poser la brosse (après y avoir fixé la bonnette) sur la monture prévue à cet effet (7) de façon à ce qu'elle puisse glisser sur la surface (fig. 7).

MONTURE BROSSÉ (5)

La monture brosse est indiquée pour éliminer la saleté incrustée sur les surfaces très étroites, comme les stores, les joints du carrelage, les sanitaires, etc.

EMBOUT VAPEUR CONCENTRÉE (6)

L'embout vapeur concentrée permet d'orienter le jet de vapeur vers les endroits les plus cachés et difficiles à atteindre avec la brosse. C'est l'idéal pour nettoyer les radiateurs, les bâtis de portes et fenêtres, les sanitaires et les stores. Cet accessoire est très utile et irremplaçable.

CONSEILS POUR L'ENTRETIEN DE L'APPAREIL

- Avant d'effectuer une opération d'entretien quelconque, toujours débrancher l'appareil.
- Utiliser un chiffon humide pour nettoyer l'extérieur de l'appareil.

LAVAGE DE LA BONNETTE (2)

Il est conseillé de laver la bonnette en microfibre avec du savon ou un détergent quelconque après usage. La laisser sécher avant de la réutiliser.

NETTOYAGE DU RÉSERVOIR D'EAU (G)

Procéder comme suit pour nettoyer le réservoir :

- Séparer le réservoir de l'appareil comme indiqué au paragraphe « préparation ».
- Dévisser le bouchon situé au fond du réservoir et l'enlever (fig. 8).
- Détacher le tube en silicone du bouchon et du conduit (fig. 9).
- Dévisser le bouchon du filtre (fig. 10).
- Rincer toutes les pièces à l'eau courante et éliminer les résidus de calcaire éventuels.
- Remonter le tout en procédant de la même façon mais en sens inverse, en veillant à bien visser le bouchon au fond du réservoir de façon à éviter tout risque de fuites d'eau.

REMARQUE : Pour remplir le réservoir, n'utiliser que le bouchon supérieur (F) et pas celui du fond qui ne sert qu'à l'entretien.

NETTOYAGE DES CONDUITS DE SORTIE DE LA VAPEUR

Si l'appareil devient moins performant ou si le jet de vapeur diminue, il est nécessaire de nettoyer les conduits de sortie de la vapeur.

NETTOYAGE AUTOMATIQUE

- Brancher l'appareil comme indiqué au paragraphe « PRÉPARATION ».
- Laisser l'interrupteur ON/OFF (B) sur OFF.

- Appuyer sur le bouton « turbo vapeur » (C) sans le relâcher. L'appareil se met automatiquement en mode « nettoyage automatique » au bout de 5 secondes. Continuer à appuyer sur le bouton (C) pendant au moins 1 minute. Pour terminer l'opération, relâcher le bouton (C).

ATTENTION : la vapeur qui sort est alors mélangée à l'eau, ne pas effectuer cette opération sur les surfaces délicates qui pourraient s'abîmer.

NETTOYAGE MANUEL

NE PAS BRANCHER L'APPAREIL POUR EFFECTUER CETTE OPÉRATION

Il est possible de nettoyer les conduits de sortie de vapeur de l'appareil et de ses accessoires en utilisant l'aiguille prévue à cet effet (4), comme indiqué sur la figure 11.

RANGEMENT DE L'APPAREIL

- Mettre le cordon d'alimentation et les accessoires dans le porte accessoires/ support pour le rangement de l'appareil (3).
- Après l'avoir éteint, toujours poser Vaporetto Mop avec la brosse montée sur le tapis (1) ou sur le porte accessoires/ support spécifique pour le rangement de l'appareil (3) (fig. 12).