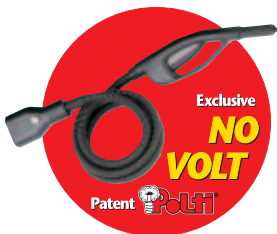
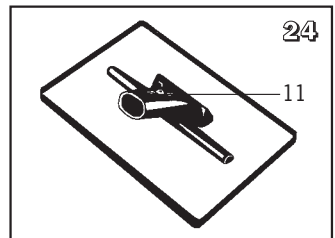
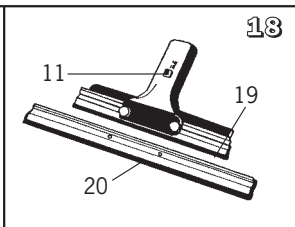
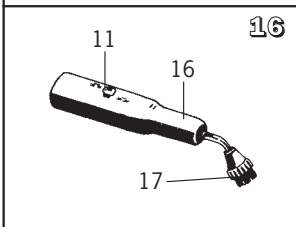
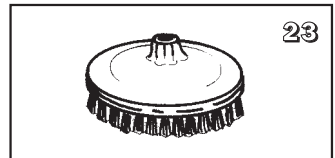
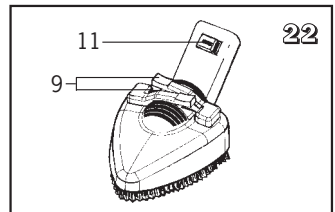
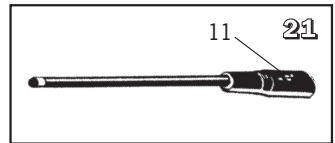
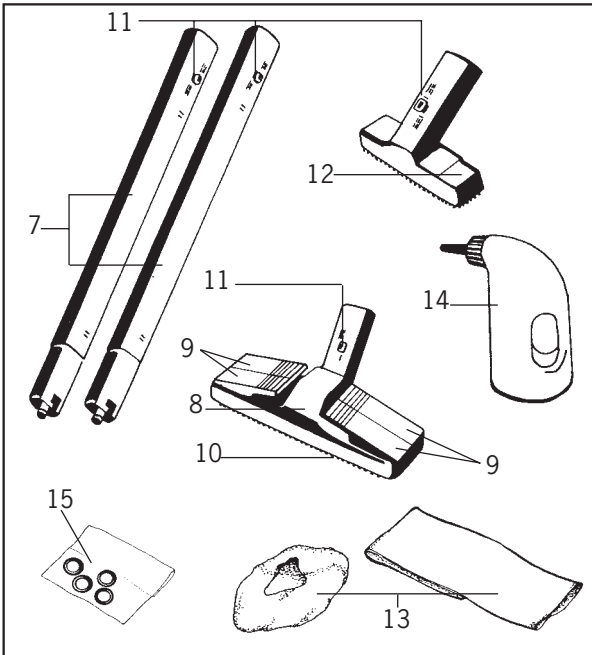
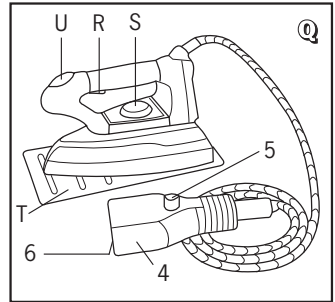
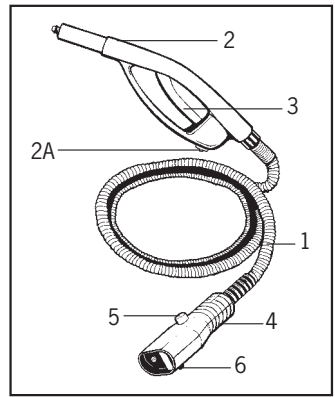
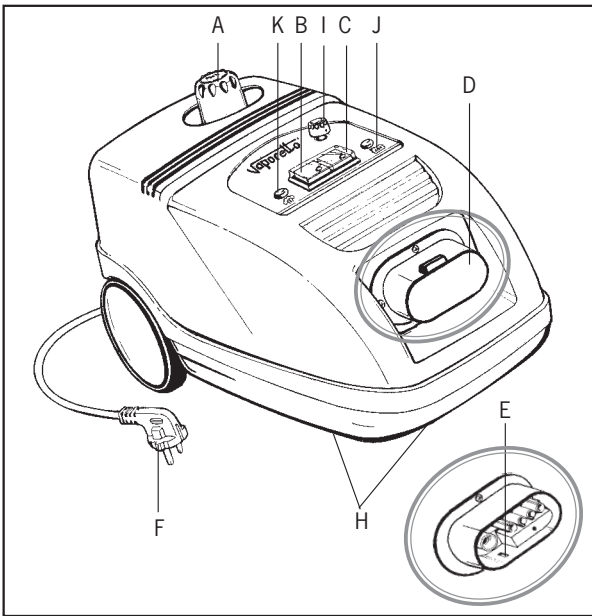


Vaporetto®

ecological
System

2200 R





Vaporetto®

ecological System



2200 R

GENERATEUR

- A) Bouchon de sécurité breveté
- B) Interrupteur de chauffe de la cuve
- C) Interrupteur accessoires
- D) Prise monobloc avec clapet anti-aspersion
- E) Trou de blocage de la prise monobloc
- F) Prise d'alimentation électrique
- G) Poignée de transport
- H) Roulettes pivotantes
- I) Bouton réglage débit vapeur
- J) Témoin manque d'eau
- K) Témoin pression

ACCESSOIRES

- 1) Flexible
- 2) Poignée pistolet
- 2A) Interrupteur de sécurité
- 3) Commande vapeur NO VOLT
- 4) Prise monobloc
- 5) Bouton blocage prise monobloc
- 6) Ergot de fixation de la prise monobloc
- 7) Tubes prolongateur
- 8) Grande brosse
- 9) Support de fixation avec pinces
- 10) Poils de la brosse

- 11) Bouton de verrouillage accessoires
- 12) Petite brosse
- 13) Bonnette - serpillière coton
- 14) Bidon de remplissage ou entonnoir
- 15) Joints de rechange accessoires
- 16) Buse haute pression
- 17) Brosse ronde pour buse haute pression
- 18) Raclette à vitres
- 19) Petite raclette vitres
- 20) Grande raclette vitres

ACCESSOIRES VENDUS SEPARMENT

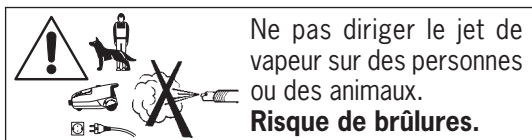
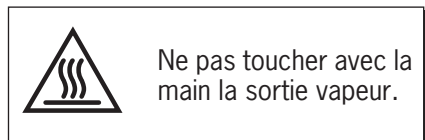
- 21) Lance haute pression
- 22) Brosse triangulaire
- 23) Grande brosse ronde
- 24) Décolleuse papiers peints
- Q) Fer pressing
- R) Bouton commande vapeur du fer
- S) Bouton réglage température du fer
- T) Repose-fer
- U) Bouton jet de vapeur continu

La Société POLTI se réserve la faculté d'introduire toutes modifications techniques qui s'avèreraient nécessaires sans aucun préavis.

CE CET APPAREIL EST CONFORME A LA DIRECTIVE CE 89/336 MODIFIEE 93/68 (CEM) ET A LA DIRECTIVE 73/23 MODIFIEE 93/68 (BASSE TENSION)

PRECAUTIONS D'UTILISATION

- Avant d'utiliser VAPORETTO, lire attentivement cette notice d'instruction et regarder la cassette vidéo livrée avec l'appareil.
- Vous assurer que la tension d'alimentation correspond à la tension indiquée sur la plaque signalétique collée sous le produit et que la prise d'alimentation est pourvue d'une mise à la terre.
- Ne jamais utiliser de détergent chimique dans la chaudière. Au cas où l'eau du robinet a un taux de dureté élevé, utiliser le système anti-tartre spécial à base naturelle **KALSTOP TP 2000** en vente dans tous les points de vente POLTI.
N'utilisez en aucun case de l'eau distillée.
- Avant de procéder au re-remplissage de la cuve de l'appareil quand il n'y a plus d'eau, laisser la cuve se refroidir quelques minutes.
- Durant le remplissage de l'appareil, débrancher la prise secteur.
- Ne jamais retourner le VAPORETTO quand l'eau dans la cuve est encore chaude.
- Ne jamais placer l'appareil dans de l'eau ou autre liquide.
- Ne pas laisser l'appareil sans surveillance quand il est branché.
- Ne pas toucher l'appareil avec les mains ou les pieds mouillés quand la prise secteur est branchée.
- Ne pas autoriser l'utilisation de l'appareil par des petits enfants ou des personnes ne connaissant pas son fonctionnement.
- Si votre VAPORETTO reste inutilisé, débrancher la prise d'alimentation.

**ATTENTION**

Nous vous rappelons que la vapeur de VAPORETTO atteint 120° C à la sortie du pistolet. C'est pourquoi :

- Avant de traiter tapis, moquettes, tissus ou autres surfaces fragiles, veuillez consulter les instructions du fabricant et faites toujours un essai préalable sur une partie cachée ou un échantillon.
- L'utilisation de VAPORETTO est à proscrire sur les tissus délicats (velours, soie, ...).
- L'utilisation sur des vitres froides doit être faite à distance pour éviter un choc thermique trop important.

La Société POLTI et les distributeurs de VAPORETTO ne sauraient être tenus pour responsables de dégâts engendrés par une mauvaise utilisation de l'appareil sur des surfaces ne résistant pas à la chaleur de la vapeur.

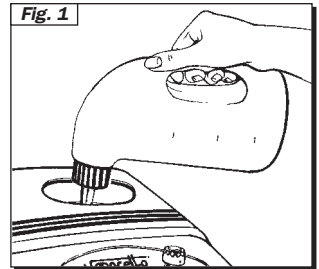
IMPORTANT

Tous les appareils sont testés rigoureusement en fin de chaîne de production. C'est pourquoi votre VAPORETTO peut contenir encore un peu d'eau. Nous vous recommandons de vidanger cette eau avant de remplir de nouveau la cuve.

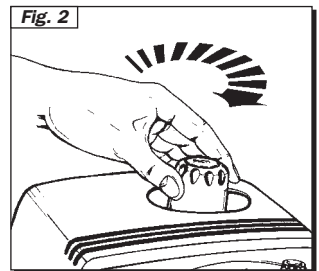
PREPARATION

1. Dévisser le bouchon de sécurité (A) et remplir la cuve d'eau du robinet en utilisant le bidon spécial anti-goutte (14) (fig. 1).

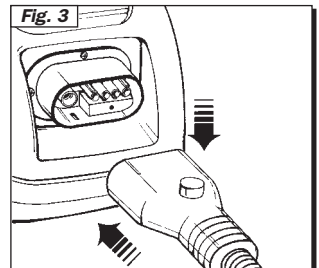
Ne jamais remplir complètement la cuve. Remplir au 2/3 de la contenance de la cuve (par exemple 1 litre pour une contenance de 1,5 litre).



2. Revisser à fond le bouchon de sécurité.
3. Brancher la prise d'alimentation secteur sur une prise dotée d'une mise à la terre.

**UTILISATION**

- 1a. Actionner l'interrupteur de la chaudière (B) et l'interrupteur accessoire (C). S'allume le témoin pression (K).
- 2a. Ouvrir le clapet de la prise monobloc (D) et brancher la prise monobloc (4) en appuyant sur le bouton de sécurité (5) et en contrôlant que l'ergot de sûreté (6) soit bien en position dans le trou de blocage (E) (fig. 3).
- 3a. Attendre que le témoin pression s'éteigne. A ce moment, VAPORETTO est prêt à fonctionner.

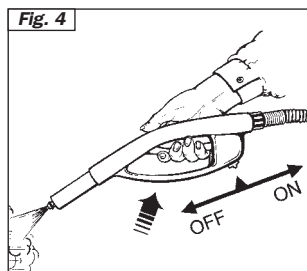


4a. La poignée de sortie de vapeur (2) est dotée d'un interrupteur de sécurité (2a) qui empêche la sortie accidentelle de la vapeur avec des enfants ou des personnes qui ne connaissent pas le fonctionnement de l'appareil. Si l'interrupteur (2a) est sur la position "OFF" la commande vapeur est bloquée. En aucun cas, on ne doit laisser même momentanément l'appareil en fonctionnement: il est recommandé de mettre l'interrupteur de sécurité en position "OFF".

Pour faire sortir la vapeur, déplacer vers l'arrière (ON)

l'interrupteur et appuyer sur la poignée de commande de la vapeur (fig.4).

En début d'utilisation, quelques gouttes d'eau peuvent sortir tant que le flexible (1) n'a pas atteint une température qui évite toute condensation. Nous vous conseillons d'orienter le premier jet sur une chiffonnette pour recueillir ces gouttes d'eau.



Nota: le témoin pression (K) s'allume et s'éteint en cours d'utilisation. Ceci est normal et indique seulement que la résistance électrique est activée afin de maintenir la pression dans la cuve. Pendant l'utilisation si une torsion excessive de la gaine se produit, le dispositif No-Volt peut interrompre le débit de vapeur. Pour que la vapeur sorte à nouveau, il suffit de rappuyer sur la poignée de commande de la vapeur.

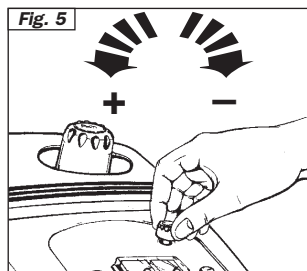
REGULATION DU DEBIT VAPEUR

Votre VAPORETTO est muni d'un réglage débit vapeur qui permet d'adapter la quantité vapeur en fonction du travail de nettoyage à accomplir. Pour agir sur le débit vapeur, vous devez tourner le bouton de réglage.

- *Fort débit:* dallages - incrustations - sanitaires - cuisine

- *Débit moyen:* moquettes - tapis - tissus résistants

- *Faible débit:* vitres - tissus délicats.



CONNEXION DES ACCESSOIRES

Tous les accessoires de VAPORETTO sont compatibles entre eux.

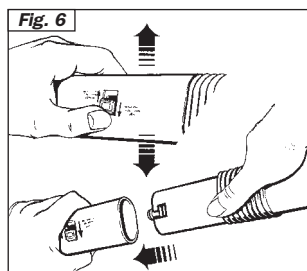
Pour le raccordement des accessoires à la poignée pistolet, procéder comme suit :

1b. Positionner le bouton de verrouillage (11) en position ouverte.

2b. Placer l'accessoire désiré sur le pistolet.

3b. Glisser le bouton de verrouillage (11) en position fermée.

4b. Vérifier la bonne tenue de l'accessoire.



BOUCHON DE SECURITE / REPLISSAGE EN COURS D'UTILISATION

VAPORETTO est équipé d'un bouchon de sécurité breveté qui empêche toute ouverture de la cuve tant qu'il reste de la pression résiduelle dans la cuve. Ce bouchon vous garantit une sécurité totale d'utilisation.

En cours d'utilisation, si l'eau est utilisée complètement, le manque d'eau est signalé par le témoin (J).

Pour remplir à nouveau la cuve du VAPORETTO, vous devez procéder comme suit:

- 1c. Couper la résistance de chauffe en appuyant sur l'interrupteur chauffe (B).
- 2c. Actionner la commande vapeur (3) sur le pistolet vaporisateur (2) ou le bouton vapeur (R) sur le fer (Q) pour faire sortir toute la vapeur et évacuer la pression résiduelle. Maintenir cette action pendant 1 mn même si vous ne voyez plus de vapeur sortir car la pression dans la cuve doit être totalement éliminée.
- 3c. Relâcher la commande (3) ou le bouton (R) lorsqu'en faisant tourner le bouchon de sécurité de l'autre main vous constatez qu'il ne tourne plus dans le vide. Débrancher alors la prise d'alimentation (F).
- 4c. Dévisser complètement le bouchon de sécurité.
- 5c. Attendre 3 - 4 minutes le refroidissement de la cuve.
- 6c. Effectuer le remplissage en procédant comme indiqué au point 1 du chapitre préparation. Si vous voulez réduire le temps de chauffe, vous pouvez mettre de l'eau chaude dans la cuve.

UTILISATION DU FER A REPASSER (OPTION)

- 1d. Raccorder sur l'appareil la prise monobloc du fer (4) comme indiqué au point 2a du chapitre utilisation.
- 2d. Pour le repassage vapeur, placer le bouton de réglage température fer (S) sur la position COTON - LIN. Pour le repassage à sec, régler la température en fonction du tissu.
- 3d. Attendre 3 - 4 minutes que le bouton lumineux (R) s'éteigne indiquant que la semelle du fer a atteint la température désirée.
- 4d. Appuyer sur le bouton vapeur (R) pour actionner la sortie vapeur. Si vous relâchez le bouton (R), l'arrivée vapeur s'interrompt. Lors du premier jet vapeur, quelques gouttes d'eau peuvent sortir du fer du fait d'une stabilité thermique non encore atteinte et de la condensation qui en résulte. Nous vous conseillons de passer le fer sur une chiffonnette à chaque début de repassage pour évacuer ces gouttes d'eau.
- 5d. Pour obtenir un jet de vapeur continu, déplacer en avant le bouton (U). La vapeur sort en continu, même si l'on relâche le bouton. Pour interrompre le jet de vapeur, repousser en arrière le bouton (U).
- 6d. Il est possible d'utiliser le fer en position verticale pour défroisser vestes, tentures,

IMPORTANT

- Ne pas laisser le fer pressing branché sans surveillance.
- Repasser uniquement des tissus résistant à la chaleur et qui laissent passer la vapeur.
- Comme tous les fers pressing, le fer adaptable ne doit pas être placé en position verticale au repos.
- En cas de chute accidentelle du fer, vous devez impérativement le faire vérifier auprès d'un Centre d'Assistance Technique agréé POLTI pour prévenir tout dysfonctionnement éventuel de celui-ci et vous garantir une sécurité optimale.

**CONSEILS PRATIQUES POUR L'UTILISATION
DES ACCESSOIRES**

PRECAUTIONS D'EMPLOI

- Pour nettoyer les fours, réfrigérateurs, lampes et autres appareils électriques, il est recommandé de mettre toujours hors tension l'appareil à nettoyer.
- Avant de traiter les tapis, moquettes, tissus ou autres surfaces délicates, veuillez consulter les instructions du fabricant et faites toujours un essai préalable sur une partie cachée ou un échantillon. Laissez agir la vapeur et vérifiez bien qu'il n'y a pas de changement de couleur ou de déformation.
- L'utilisation de VAPORETTO est à proscrire sur les tissus délicats tels que velours, soie, peau, cuir...
- Pour le nettoyage des surfaces en bois (mobilier, porte...) et des sols traités (cirés-vernis...) faites attention à ne pas endommager la cire, la patine ou la couleur de la surface. Nous conseillons de passer la vapeur à distance et de nettoyer ensuite à la main avec une chiffonnette.
- Pour le nettoyage des vitres à une période où la température extérieure est particulièrement basse, il faut éviter tout choc thermique sur la vitre. Pour cela, passez la vapeur à une distance d'au moins 50 cm de la vitre.
- Pour le soin de vos plantes, nous vous recommandons de passer la vapeur à une distance de 50 cm des feuilles.

POIGNEE PISTOLET (2)

Seul sans brosse, le pistolet peut être utilisé pour des travaux particuliers qui, en fonction du type de matériau ou de la nature de la saleté à enlever, nécessitent une vaporisation plus ou moins rapprochée. Après vaporisation, enlevez dans tous les cas les saletés plus tenaces avec un chiffon sec ou une éponge.

Utilisez le pistolet pour :

- nettoyer des aciers inoxydables, des revêtements en matériaux stratifiés ou des surfaces vernies,
- nettoyer les endroits d'un accès difficile tels qu'escaliers, châssis de fenêtres, montants de portes, profilés en aluminium,
- nettoyer l'intérieur de fours, réfrigérateurs, congélateurs (dégivrage rapide),
- nettoyer les poignées de plaques de cuisson, les socles de robinets,
- nettoyer les jalousies, radiateurs ou l'intérieur de voitures,
- vaporiser les plantes d'intérieur (à distance),
- désodoriser et défroisser les vêtements.

Si nécessaire (endroits difficilement accessibles), le pistolet peut être monté sur un tube de rallonge.

GRANDE BROSSE (8)

La grande brosse (8) peut être raccordée à un ou deux tubes de rallonge (7). Utilisez cette brosse pour toutes les surfaces importantes.

Pour le nettoyage de sols durs, posez la brosse sur un chiffon sec et propre et déplacez-la dans un mouvement de va-et-vient. Lorsque l'un des côtés du chiffon est sale, retournez-le.

Utilisez la brosse sans chiffon sur les parties très sales ou incrustées de saleté ou dans les joints du carrelage en lui imposant un mouvement latéral pour enlever la saleté. Passez ensuite le chiffon sur les endroits ainsi préparés.

Pour les surfaces lavables, les papiers peints et le plafond, recouvrez la brosse avec un chiffon sec et procédez comme pour les sols. Nous vous conseillons de recouvrir le cas échéant la brosse par un tissu éponge qui ne s'effiloche pas (vieilles serviettes de bain).

Sur tous les types de moquettes -sauf velours- qu'elles recouvrent les sols ou les murs ainsi que sur tous les papiers peints, VAPORETTO vous garantit une hygiène maximale. Il élimine les acariens, il rénove et ravive les couleurs. Le traitement peut être répété, sans danger pour les surfaces traitées. Les surfaces sèchent presque instantanément.

Passez la brosse sans chiffon pour enlever la saleté superficielle. Recouvrez ensuite la brosse avec un chiffon en coton que vous fixez à l'aide des pinces (9). En fonction de la fragilité de la moquette, pliez le chiffon deux ou trois fois. Faites des mouvements de va-et-vient et des mouvements latéraux rapides de la brosse sans appuyer sur la moquette et sans vous arrêter trop longtemps au même endroit.

En cas de moquettes particulièrement sales ou saturées de détergents, il est conseillé de ne pas trop insister: seul un usage répété de VAPORETTO produira les résultats voulus. Pour éliminer les taches résistantes, traitez-les d'abord avec la buse haute pression (voir ci-dessous) et essuyez ensuite vigoureusement avec un chiffon.

PETITE BROSSE (12)

Utilisez la petite brosse chaque fois qu'il est impossible ou difficile d'utiliser la grande brosse. La brosse peut être fixée directement au pistolet ou à un ou deux tubes rallonge.

Il est pratique d'utiliser la petite brosse dans les cas suivants :

- tissus de décoration (après essais préalables sur des endroits cachés),
- intérieur des voitures, pare-brises incrustés,
- petites surfaces et surfaces vitrées,
- carreaux et autres petites surfaces.

Lors du nettoyage de bois (poutres, sols), ne vaporisez pas directement mais recouvrez la (grande ou petite) brosse avec un chiffon en coton plié plusieurs fois.

Pour nettoyer les meubles, vaporisez d'abord un chiffon en coton sec puis passez au nettoyage. L'humidité chaude du chiffon enlève la poussière, les taches et l'électricité statique et les meubles restent ainsi propres pendant longtemps sans qu'il soit nécessaire d'utiliser des produits nocifs.

COMMENT UTILISER LE BIDON DE REMPLISSAGE (14)

Enlever le bouchon et remplir d'eau le bidon, reboucher le bidon en introduisant le tube à l'intérieur. Approcher le bec verseur de la bouteille du conduit de remplissage. Quand l'eau arrive au niveau du bec verseur, le filet d'eau se coupe automatiquement et on peut mettre le bidon en position verticale.

BUSE HAUTE PRESSION (16)

La buse haute pression qui se fixe directement au pistolet possède un bec coudé qui vous permet de diriger les jets de vapeur dans des endroits éloignés et difficilement accessibles avec le pistolet. C'est la solution idéale pour le nettoyage de radiateurs, de châssis de portes ou de fenêtres, de toilettes ou de jalousies. Un accessoire extrêmement utile et irremplaçable. Avec la buse haute pression, vous pouvez enlever des taches sur vos moquettes et tapis. Pour cela, orientez le jet vapeur à la sortie de la buse parallèlement à la surface de la moquette. Ceci aura pour effet de dissoudre la tache et de la chasser dans le jet de vapeur. Pour finir, passez ensuite un chiffon à l'endroit où se trouvait la tache.

RACLETTE A VITRES (18-19-20)

La raclette à vitres permet de nettoyer très efficacement et rapidement toutes les surfaces vitrées sans utiliser de produits détergents. Les vitres resteront également propres plus longtemps car vous n'aurez plus cette fine pellicule que laissent les produits détergents sur les vitres sur laquelle les doigts marquent et les poussières se fixent.

Le nettoyage des vitres s'effectue en deux temps :

- vaporisez la vitre rapidement en passant la raclette à distance et en appuyant sur la commande vapeur **(3)**,
- relâchez la commande vapeur **(3)** et passez la raclette en appuyant sur la vitre pour la nettoyer. En bas de la vitre, passez un chiffon pour récupérer les quelques gouttes d'eau qui auront coulé.

Pour éviter trop de gouttes d'eau, évitez de mettre trop de vapeur sur la vitre et réduisez le débit vapeur avec le bouton **(I)**.

CONSEILS POUR L'ENTRETIEN

- Avant d'effectuer une quelconque opération d'entretien, il est nécessaire de débrancher la prise d'alimentation secteur.
- Afin que l'appareil puisse longtemps offrir une excellente efficacité, nous vous conseillons de le vider et de nettoyer la cuve uniquement avec de l'eau du robinet 2 à 3 fois par mois. Ceci vous permettra d'enlever les restes de calcaire qui s'accumulent sur le fond de l'appareil.
- VAPORETTO ne doit pas être vidé lorsque l'eau à l'intérieur de la chaudière est encore chaude.

- Après l'emploi de la brosse laissez-la reprendre sa position normale afin d'éviter toute déformation.
- Ne jamais utiliser de détergent ou de substance chimique dans la chaudière.
- **Vérifier périodiquement le bon état du joint de couleur sur la prise monobloc (4). Si nécessaire le remplacer avec les joints de rechange fournis avec l'appareil (15).** Effectuer également ce contrôle sur les joints des tubes prolongateurs et de la poignée pistolet.
- Pour nettoyer la coque plastique de l'appareil, nous vous recommandons l'utilisation d'un chiffon humide. Eviter l'usage de solvant ou produit détergent qui pourrait endommager la superficie du plastique.

AVERTISSEMENT

- En cas de panne ou de dysfonctionnement de l'appareil, ne jamais essayer de le démonter mais contacter le point de service après-vente le plus proche. Les coordonnées des points de service après-vente peuvent être obtenues par Minitel en composant sur le 11 : SERVITECH - dépt 69.
- En cas de réparation ou de remplacement du bouchon de sécurité, utiliser exclusivement le bouchon de sécurité POLTI.
- L'appareil est muni d'un limiteur thermique de sécurité. Si ce dernier a disjoncté, adressez-vous uniquement aux centres de service après-vente agréés.
- Le câble d'alimentation de l'appareil ne doit être changé que par des personnes qualifiées.

GARANTIE

VAPORETTO est garanti pendant 1 an à compter de la date d'achat contre tous défauts de fabrication. Les pannes dues à l'entartrage ou à une mauvaise utilisation du produit sont exclues de la garantie. En cas de panne, ne pas essayer de démonter l'appareil mais contacter le point SAV le plus proche.

La garantie est uniquement valable si vous avez renvoyé la carte de garantie entièrement remplie. La garantie ne pourra s'appliquer que sur présentation de la facture originale d'achat indiquant la date d'achat de l'appareil.

ATTENTION

La Société POLTI et ses distributeurs déclinent toutes responsabilités pour tout accident dû à une utilisation de VAPORETTO qui ne correspond pas aux conditions d'emploi ci-dessus.

**MULTIPLIER L'UTILISATION DE VAPORETTO
AVEC NOS ACCESSOIRES OPTIONNELS**

REPASSAGE

VAPORETTO a un atout majeur de plus: quand le nettoyage est fini, il se transforme en véritable fer de qualité pressing. Tous les fers VAPORETTO No Volt sont connectables aux générateurs de vapeur No Volt.

FER PRO

Fer de type professionnel. Semelle en aluminium avec 21 trous pour la vapeur concentrés à la pointe. Poignée en liège et interrupteur vapeur ergonomique. Bouton de commande de vapeur à 2 positions: marche/arrêt - jet continu. Témoin lumineux qui indique que l'on a atteint la température sélectionnée. Tapis repose-fer.

FER INOX

Semelle inox avec 11 trous pour la vapeur concentrés à la pointe. Témoin lumineux qui indique que l'on a atteint la température sélectionnée. Tapis repose-fer.

LANCE HAUTE PRESSION (21)

Accessoire qui permet d'atteindre les endroits difficiles d'accès, idéal pour le nettoyage des volets, des radiateurs, etc ...

BROSSE TRIANGULAIRE (22)

Brosse qui permet de bien nettoyer dans les angles ou les recoins grâce à sa forme.

GRANDE BROSSE RONDE (23)

DECOLLEUSE DE PAPIERS PEINTS (24)

Cet accessoire a été spécialement étudié pour décoller sans difficulté les papiers peints en utilisant la vapeur produite par VAPORETTO. Vous disposez ainsi d'une véritable décolleuse professionnelle.