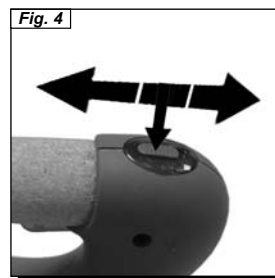
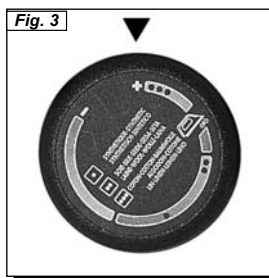
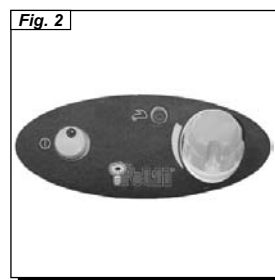
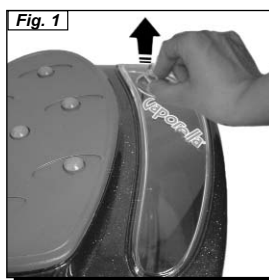
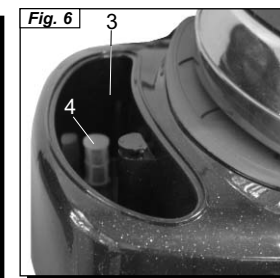
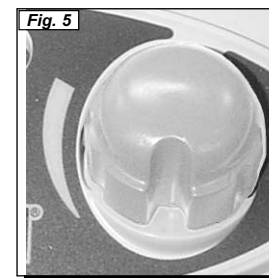
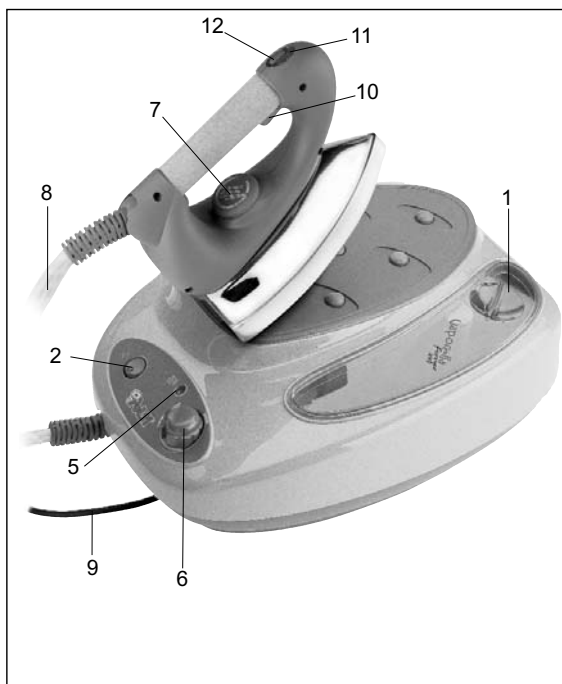
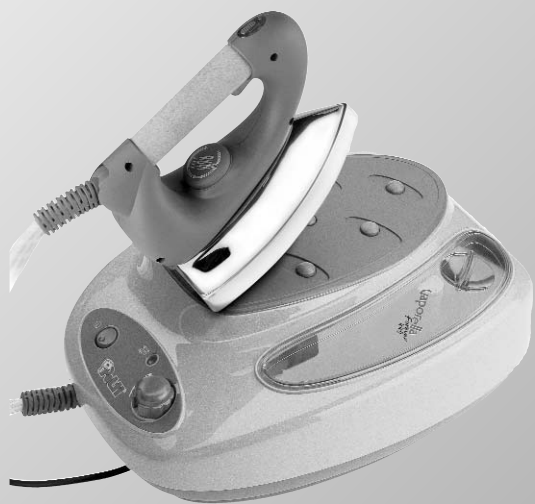


Vaporella[®] Forever 440



CE



FRANÇAIS

- 1) Couverture du réservoir
- 2) Interrupteur lumineux ON/OFF
- 3) Réservoir (Fig. 6)
- 4) Filtre à eau (Fig. 6)
- 5) Voyant pression vapeur
- 6) Bouton réglage débit vapeur
- 7) Bouton réglage température
- 8) Gaine vapeur et câble d'alimentation
- 9) Câble d'alimentation
- 10) Bouton débit vapeur
- 11) Voyant de chauffe du fer
- 12) Bouton jet de vapeur continu

La Société POLTI se réserve le droit d'introduire toutes modifications techniques qui s'avèreraient nécessaires sans aucun préavis.

CE CET APPAREIL EST CONFORME A LA DIRECTIVE CE 89/336 MODIFIEE 93/68 (CEM) ET A LA DIRECTIVE 73/23 MODIFIEE 93/68 (BASSE TENSION)

PRÉCAUTIONS D'UTILISATION

CONSERVER CES INSTRUCTIONS

- Avant d'utiliser l'appareil, lisez attentivement les présentes instructions d'utilisation.
- Toute utilisation non conforme aux présentes recommandations annulera la garantie.
- L'installation électrique à laquelle l'appareil est branché doit être réalisée en conformité avec les lois en vigueur.
- Avant de brancher l'appareil, assurez-vous que la tension du réseau correspond à la valeur indiquée sur la plaque signalétique de l'appareil, et que la prise d'alimentation est munie d'une mise à la terre
- Éteignez toujours l'appareil en appuyant sur l'interrupteur prévu à cet effet avant de le débrancher du réseau électrique.
- Si vous ne devez pas utiliser l'appareil, nous conseillons de débrancher la fiche électrique. Ne laissez jamais l'appareil sans surveillance lorsqu'il est branché au réseau électrique.
- Avant tout genre d'entretien, assurez-vous que le câble d'alimentation est bien débranché du réseau électrique.
- Ne débranchez pas l'appareil en tirant le câble d'alimentation mais extraire la fiche de la prise pour éviter de l'endommager.
- Veillez à ce que le câble d'alimentation ne subisse pas de torsions, d'écrasements ou d'étirements, et qu'il n'entre pas en contact avec des surfaces coupantes ou chaudes.
- N'utilisez pas l'appareil si le câble d'alimentation ou des parties importantes de l'appareil sont endommagés.
- N'utilisez pas de rallonges électriques sans l'autorisation du fabricant car elles pourraient provoquer des dommages ou incendies.

- Le câble d'alimentation de l'appareil ne doit être changé que par des personnes qualifiées chez un SAV autorisé.
- Ne touchez jamais l'appareil si vous avez les mains ou les pieds mouillés et si la fiche est branchée.
- N'utilisez pas l'appareil pieds nus.
- N'utilisez pas l'appareil à côté d'une baignoire, d'une douche ou d'un récipient pleins d'eau.
- N'immergez jamais l'appareil, le câble ou les fiches dans l'eau ou dans d'autres liquides.
- Il est interdit d'utiliser l'appareil en cas de danger d'explosion.
- N'utilisez pas le produit en présence de substances toxiques.
- Ne posez pas l'appareil chaud sur une surface sensible à la chaleur.
- Conservez l'appareil à l'abri des agents atmosphériques.
- Ne placez pas l'appareil à proximité de fourneaux allumés, radiateurs électriques ou toute autre source de chaleur.
- N'exposez pas l'appareil à des températures extrêmes.
- Ne laissez jamais des enfants ou des personnes ne connaissant pas le fonctionnement de l'appareil utiliser cet appareil.
- N'appuyez pas trop fort sur les boutons et évitez d'utiliser des objets pointus tels que stylos, etc.
- Posez toujours l'appareil sur des surfaces stables et planes.
- En cas de chute accidentelle de l'appareil, faites-le vérifier par un Service Après-vente autorisé car un mauvais fonctionnement interne pourrait en limiter la sécurité.
- En cas de panne ou de mauvais fonctionnement, éteignez l'appareil et n'essayez jamais de le démonter mais adressez-vous à un Service Après-vente autorisé.
- Pour ne pas compromettre la sécurité de l'appareil, utilisez exclusivement des pièces détachées et des accessoires originaux (approuvés par le fabricant).
- N'enroulez pas le câble d'alimentation autour de l'appareil et surtout jamais si l'appareil est chaud.
- Pendant le remplissage d'eau, il est conseillé d'éteindre la machine et de débrancher la prise d'alimentation.
- Il est nécessaire de maintenir l'appareil en position horizontale pendant le fonctionnement.
- Ne dirigez jamais le jet de vapeur sur des appareils électriques (fours, réfrigérateurs, etc.).
- Laissez refroidir l'appareil avant de procéder à son nettoyage.
- Avant de ranger l'appareil, assurez-vous qu'il soit complètement froid.
- Cet appareil est doté d'un système de sécurité dont le remplacement nécessite l'intervention d'un technicien autorisé.



Ne pas diriger le jet de vapeur vers déchets, personnes ou animaux.
Risque de brûlures.



Ne pas toucher avec la main la sortie vapeur.
Risque de brûlures.

- Ne mettez ni détergents ni substances chimiques dans le réservoir.
- **L'eau contient, par nature, du magnésium et des sels minéraux qui favorisent la formation du calcaire. Pour éviter que ces résidus puissent endommager l'appareil, il faut utiliser toujours de l'eau déminéralisée.**
- ATTENTION ne mettez jamais les jambes en dessous de la table à repasser pour travailler assis, afin d'éviter tout risque de brûlures.
- Repassez uniquement sur des supports résistant à la chaleur et qui laissent passer la vapeur.
- Utiliser et reposer le fer sur une surface stable.
- Au moment de remettre le fer sur son support, veiller à ce que la surface sur laquelle se trouve ce dernier soit stable.

IMPORTANT

Tous les appareils sont testés rigoureusement en fin de chaîne de production. Pour cette raison votre Vaporella peut encore contenir de l'eau résiduelle dans le réservoir.

UTILISATION CORRECTE DE L'APPAREIL

Cet appareil est conçu pour un usage domestique comme générateur de vapeur, conformément aux descriptions et instructions fournies dans la présente notice. Nous vous prions de lire attentivement ces instructions et de les conserver, car elles pourraient vous être utiles par la suite.

La Société POLTI et ses distributeurs déclinent toute responsabilité pour tout accident dû à une utilisation de VAPORELLA qui ne correspond pas aux conditions d'emploi ci-dessus.

ATTENTION

Directive 2002/96/CE (Déchets d'équipements électriques et électroniques - DEEE): informations aux utilisateurs
Ce produit est conforme à la Directive EU 2002/96/CE.



Le symbole de la corbeille barrée reporté sur l'appareil indique que ce dernier doit être éliminé à part lorsqu'il n'est plus utilisable et non pas avec les ordures ménagères.

L'utilisateur a la responsabilité de porter l'appareil hors d'usage à un centre de ramassage spécialisé.

Le tri approprié des déchets permet d'acheminer l'appareil vers le recyclage, le traitement et l'élimination de façon écologiquement compatible. Il contribue à éviter les effets négatifs possibles sur l'environnement et sur la santé, tout en favorisant le recyclage des matériaux dont est constitué le produit. Pour avoir

des informations plus détaillées sur les systèmes de ramassage disponibles, s'adresser au service local d'élimination des déchets ou au revendeur.

PRÉPARATION

- Tirer vers le haut le couvercle du réservoir à auto-remplissage (1) (Fig. 1) et verser dans le réservoir 700 cc. d'eau en évitant tout débordement. Refermer le couvercle du réservoir.
- L'eau contient, par nature, du magnésium et des sels minéraux qui favorisent la formation du calcaire. Pour éviter que ces résidus puissent endommager l'appareil, il faut utiliser toujours de l'eau déminéralisée.
- Brancher la fiche du câble d'alimentation dans une prise de courant appropriée et munie d'une mise à terre.
- Appuyer sur l'interrupteur lumineux ON/OFF (2); le voyant de pression (5) s'allume ainsi que le voyant chauffe du fer (11) (Fig. 2).
- Le bruit que vous entendez pendant le fonctionnement normal de l'appareil est simplement dû à l'eau circulant du réservoir à la chaudière.

UTILISATION

Avant de repasser un tissu, il est toujours opportun de vérifier les symboles sur l'étiquette de celui-ci, avec les instructions données par le fabricant.

Contrôler, sur la base du tableau ci-dessous le genre de repassage recommandé.



Repassage à vapeur possible
Pour repasser à sec, tourner le bouton sur la position ...



Repassage à vapeur possible
Pour repasser à sec, tourner le bouton sur la position ..



Vérifier la résistance du tissu au repassage à vapeur ou en cas de doute repasser à sec, avec le bouton en position •



- ne pas repasser
- Le repassage à vapeur ou tout traitement avec vapeur sont déconseillés

REPASSAGE A LA VAPEUR

- Régler la température du fer sur la position "COTON - LIN" (fig.3) en tournant le bouton de réglage (7).
- Attendre que le voyant pression (5) et le voyant chauffe du fer (11) soient éteints (3 minutes environ). Appuyer sur le bouton (10) pour que la vapeur sorte par les trous placés sous la semelle. Relâcher le bouton et la pression s'interrompt.

REMARQUE: En début d'utilisation, quelques gouttes d'eau peuvent sortir de la semelle tant que la gaine vapeur n'a pas atteint une température qui évite toute condensation. Nous

vous conseillons d'orienter le premier jet sur une chiffonnette propre.

- Pour obtenir un jet de vapeur continu, déplacer en avant le bouton (12). La vapeur sort en continu, même si l'on relâche le bouton. Pour interrompre le jet de vapeur, repousser en arrière le bouton (12) (fig.4).
- En réglant le débit vapeur (6), vous pouvez contrôler la quantité de vapeur émise en fonction du tissu à repasser (plus ou moins délicat). Tourner le bouton en sens horaire pour augmenter la vapeur. Pour diminuer, tourner le bouton dans le sens contraire (fig. 5). Nous vous conseillons une émission de vapeur maximum pour tous les tissus très résistants et lourds comme les jeans et le lin, un débit moyen pour le coton, et minimum pour tous les tissus légers.

REPASSAGE A SEC:

- Pour un repassage à sec, réglez la température du fer en tournant le bouton (7) sur la position correspondant au type de tissu à repasser, indiqué sur le bouton même. Lorsque vous repassez à sec, faites attention à ne pas appuyer sur le bouton débit de vapeur (10) car de l'eau pourrait sortir de la semelle.

REMARQUE:

- Les voyants (5) et (11) s'allument et s'éteignent pendant le fonctionnement; cela signifie que les résistances électriques entrent en fonction pour maintenir constante la température du système. C'est le normal fonctionnement de l'appareil, vous pouvez continuer votre repassage.
- Si la vapeur ne sort pas de votre fer, vérifiez que le voyant (5) soit éteint.

NETTOYAGE DU FILTRE À EAU

Pour nettoyer le filtre à eau (4), effectuez les opérations suivantes:

- Tirez vers le haut le couvercle du réservoir (1).
- Enlevez le filtre à eau (4) (fig. 6) et nettoyez-le à l'eau courante.
- Remettez le filtre (4) à sa place en effectuant dans le sens inverse les opérations décrites ci-dessus.

REPLISSAGE DU RÉSERVOIR

Il est opportun d'ajouter de l'eau avant qu'elle ne soit complètement épuisée dans le réservoir.

L'absence d'émission de vapeur indique qu'il n'y a plus d'eau dans le réservoir.

Pour continuer à travailler, remettre à niveau l'eau dans le réservoir à auto-remplissage, comme décrit au paragraphe "préparation".

CONSEILS POUR L'ENTRETIEN

- **Avant d'effectuer toute opération d'entretien, il est nécessaire de débrancher la prise d'alimentation secteur.**
- Pour nettoyer l'extérieur de l'appareil, nous vous recommandons l'utilisation d'un chiffon humide. Éviter l'usage de solvants ou de produits détergents qui pourraient endommager la surface plastique.