

Vaporella®

New concept
430

PATENT PENDING



CE

 Politi®

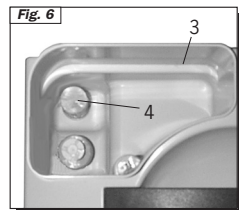
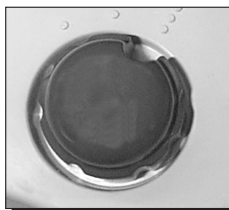
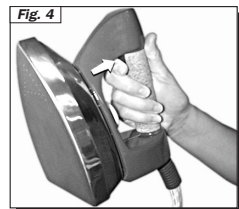
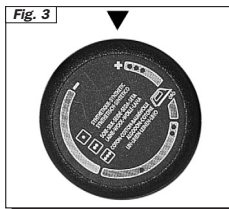
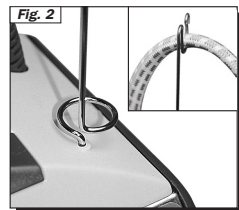
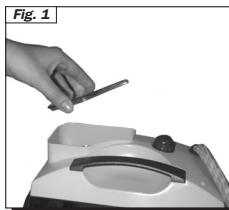
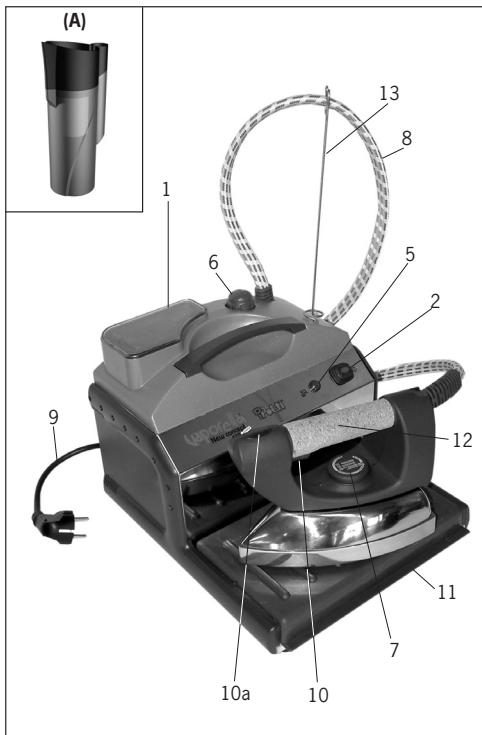
FRANÇAIS

- 1) Bouchon du réservoir
- 2) Interrupteur lumineux ON/OFF
- 3) Réservoir (Fig. 6)
- 4) Filtre à eau (Fig. 6)
- 5) Voyant pression vapeur
- 6) Bouton de réglage du débit vapeur
- 7) Thermostat du fer
- 8) Gaine et fil électrique
- 9) Fil électrique
- 10) Interrupteur débit vapeur
- 10a) Témoin de chauffe du fer
- 11) Repose-fer
- 12) Poignée
- 13) Guide-fil
- A) KalFilter

La Société POLTI se réserve le droit d'effectuer toutes modifications techniques qui s'avèreraient nécessaires sans aucun préavis.

PRECAUTIONS D'UTILISATION

- Avant d'utiliser VAPORELLA, lisez attentivement cette notice d'instruction.
- Assurez vous que la tension d'alimentation correspond à la tension indiquée sur la plaque signalétique collée sous le produit et que la prise d'alimentation est pourvue d'une mise à terre.
- Ne mettez ni détergents ni substances chimiques dans le réservoir.
- N'immergez jamais votre appareil dans de l'eau ou un autre liquide.
- Ne touchez pas l'appareil avec les mains ou les pieds mouillés quand la prise secteur est branchée.
- Ne laissez pas votre appareil sans surveillance quand il est branché.
- N'autorisez pas l'utilisation de votre appareil par des enfants ou des personnes n'en connaissant pas son fonctionnement.
- Si votre VAPORELLA reste inutilisée, débranchez la prise d'alimentation.
- Conserver l'appareil à l'abri des agents atmosphériques.
- Ne pas poser l'appareil chaud sur une surface sensible à la chaleur.
- Ne pas utiliser de rallonges électriques sans l'autorisation du fabricant car elles pourraient provoquer des dommages ou un incendie.
- En cas de panne ou de mauvais fonctionnement, éteindre l'appareil sans jamais essayer de le démonter mais s'adresser à un Service après-vente agréé.
- En cas de chute accidentelle de l'appareil, le faire contrôler par un Service après-vente agréé car un mauvais fonctionnement interne pourrait en limiter la sécurité.
- Ne jamais diriger le jet de vapeur vers des déchets, personnes ou des animaux. Risque de brûlures.



FRANÇAIS

- **ATTENTION** ne jamais mettre les jambes en dessous de la table à repasser pour travailler assis, afin d'éviter le risque de brûlures.
- **REMARQUE:** l'utilisation de la carafe KalFilter est indispensable pour éviter les inconvénients par le calcaire.

Il est nécessaire de maintenir l'appareil en position horizontale pendant le fonctionnement.



IMPORTANT

Tous les appareils sont testés rigoureusement en fin de chaîne de production. Cependant votre Vaporella peut encore contenir de l'eau résiduelle dans la chaudière.

PRÉPARATION

- Tirez vers le haut le bouchon du réservoir à remplissage automatique (1) (Fig. 1) et versez dans le réservoir 500 cc. d'eau en évitant tout débordement. Refermer le bouchon du réservoir. L'eau contient, par nature, du magnésium et des sels minéraux qui favorisent la formation du calcaire. Pour éviter que ces résidus puissent endommager l'appareil, nous recommandons d'utiliser toujours la carafe KalFilter spéciale avec filtre anticalcaire, dont votre appareil est équipé. Grâce à son filtre composé d'un mélange de deux résines, cette carafe est la solution idéale au problème du calcaire, puisqu'elle permet de transformer l'eau du robinet en eau parfaitement déminéralisée et sans silice. De cette façon, vous évitez les dépôts et protégez les composants de votre appareil. En utilisant régulièrement la carafe vous allongerez la vie de votre appareil en ayant toujours à disposition un jet de vapeur propre. Pour une utilisation correcte de votre appareil, lisez avec attention les modes d'emploi que vous trouvez avec la carafe.
- Insérer la tige du guide fil (13) dans le trou prévu à cet effet. Mettre en place le cordon (alimentation du fer / tuyau vapeur) (8) dans le guide fil (fig. 2).
- Brancher la fiche du câble d'alimentation dans une prise de courant adaptée et munie d'une mise à terre.
- Appuyer sur l'interrupteur lumineux ON/OFF (2); le témoin de pression (5) s'allume ainsi que le témoin de chauffe du fer (10a)
- Le bruit émis par votre appareil à l'allumage et durant l'utilisation est dû au système de remplissage en eau.
- Pendant l'utilisation vous pouvez percevoir des gargouillements dus au retour d'eau chaude dans le réservoir; il permettent une récupération d'énergie (préchauffage de l'eau dans le réservoir). Il est donc possible de continuer régulièrement le repassage,

puisque le phénomène est normal. Pour diminuer les gargouillements dans le réservoir nous vous conseillons de ne pas épuiser l'eau.

- En début d'utilisation, ou environ deux minutes après la dernière requête de vapeur, un retard dans le débit peut se vérifier; cela est dû à une excessive raréfaction de la vapeur à l'intérieur de l'échangeur de chaleur. Tout cela est normal et va disparaître avec l'usage. Tenir enfoncer le bouton pendant quelques secondes (10) afin d'obtenir l'émission de vapeur.

UTILISATION

REPASSAGE A LA VAPEUR

- Régler la température du fer sur la position "COTON - LIN" (fig. 3) en tournant le thermostat du fer (7). En dessous de cette position, ne commandez pas de sortie vapeur car votre semelle ne chauffe pas assez et vous n'obtiendriez que de l'eau. On peut repasser tous les textiles avec la vapeur.
- Attendre que le témoin de pression (5) et que le témoin de chauffe (10a) soient éteints (3 minutes environ). Appuyer sur l'interrupteur (10) pour avoir la sortie de la vapeur par les trous placés sous la semelle. Relâcher l'interrupteur et la pression s'interrompt (fig. 4).
NOTE: En début d'utilisation, quelques gouttes d'eau peuvent sortir tant que le flexible n'a pas atteint une température qui évite toute condensation. Nous vous conseillons d'orienter le premier jet sur une chiffonnette pour recueillir ces gouttes d'eau.
- En réglant le débit vapeur (6), vous pouvez contrôler la quantité de vapeur émise en fonction du tissu à repasser (plus ou moins délicat). Tourner le bouton dans le sens des aiguilles d'une montre pour avoir le maximum de vapeur. Pour diminuer, tourner le bouton dans le sens contraire (fig. 5). Nous vous conseillons une émission de vapeur maximum pour tous les tissus très résistants et lourds comme les jeans et le lin, un débit moyen pour le coton, et minimum pour tous les tissus légers.

REPASSAGE A SEC: Pour un repassage à sec, réglez la température du fer en tournant le thermostat (7) sur la position correspondant au type de tissu à repasser, indiqué sur le thermostat même. Lorsque vous repassez à sec, faites attention à ne pas appuyer sur l'interrupteur débit de vapeur (10) car de l'eau pourrait sortir de la semelle.

NETTOYAGE DU FILTRE À EAU

Pour nettoyer le filtre à eau (4), effectuez les opérations suivantes:

- Tirez vers le haut le bouchon du réservoir (1).
- Enlevez le filtre à eau (4) (fig. 6) et nettoyez-le à l'eau courante.

- Remettez le filtre (4) à sa place en effectuant dans le sens inverse les opérations décrites ci-dessus.

REPLISSAGE DU RÉSERVOIR

Il est opportun d'ajouter de l'eau avant que toute celle contenue dans le réservoir ait été utilisée.

L'absence d'émission de vapeur indiquent qu'il n'y a plus d'eau dans le réservoir.

Pour continuer à travailler, remettre à niveau l'eau dans le réservoir à auto-replissage en opérant comme décrit dans le paragraphe préparation.

ATTENTION

- Ne pas laisser le fer pressing branché sans surveillance.
- Repasser uniquement sur des surfaces résistantes à la chaleur et perméables à la vapeur.
- Les voyants (5) et (10a) s'allument et s'éteignent pendant le fonctionnement; cela signifie que les résistances électriques entrent en fonction pour maintenir constante la température du système New Concept.
- Utiliser exclusivement les pièces de rechange et les accessoires originaux POLTI.
- L'appareil est muni d'un limiteur thermique de sécurité. Si ce dernier disjoncte, adressez-vous uniquement aux centres de service après-vente agréés POLTI.
- Le câble d'alimentation de l'appareil ne doit être changé que par des personnes qualifiées des centres de service après-vente agréés POLTI.
- En cas de chute accidentelle du fer, vous devez impérativement le faire vérifier auprès d'un Centre d'Assistance Technique agréé POLTI pour prévenir tout dysfonctionnement éventuel de celui-ci et vous garantir une sécurité optimale.

- En cas de panne ou de dysfonctionnement de l'appareil, ne jamais essayer de le démonter mais contacter le point de service après-vente le plus proche. Les coordonnées des points de service après-vente sont indiquées sur la notice incluse dans l'emballage et peuvent être obtenues par Minitel en composant sur le 11 : SERVITECH - dépt 69.

CONSEILS POUR L'ENTRETIEN

- Avant d'effectuer une quelconque opération d'entretien, il est nécessaire de débrancher la prise d'alimentation secteur.
- Pour nettoyer la coque plastique de l'appareil, nous vous recommandons l'utilisation d'un chiffon humide. Eviter l'usage de solvant ou produit détergent qui pourrait endommager la surface plastique.
- Pour tout changement de pièce, pour votre propre sécurité, nous vous recommandons de vous rendre dans un Centre d'Assistance Technique Agréé POLTI.

ATTENTION

La Société POLTI et ses distributeurs déclinent toutes responsabilités pour tout accident dû à une utilisation de VAPORELLA qui ne correspond pas aux conditions d'emploi ci-dessus.