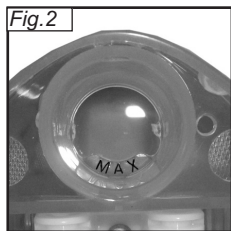
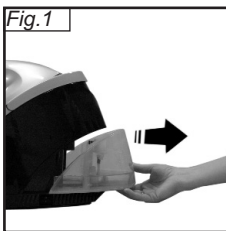
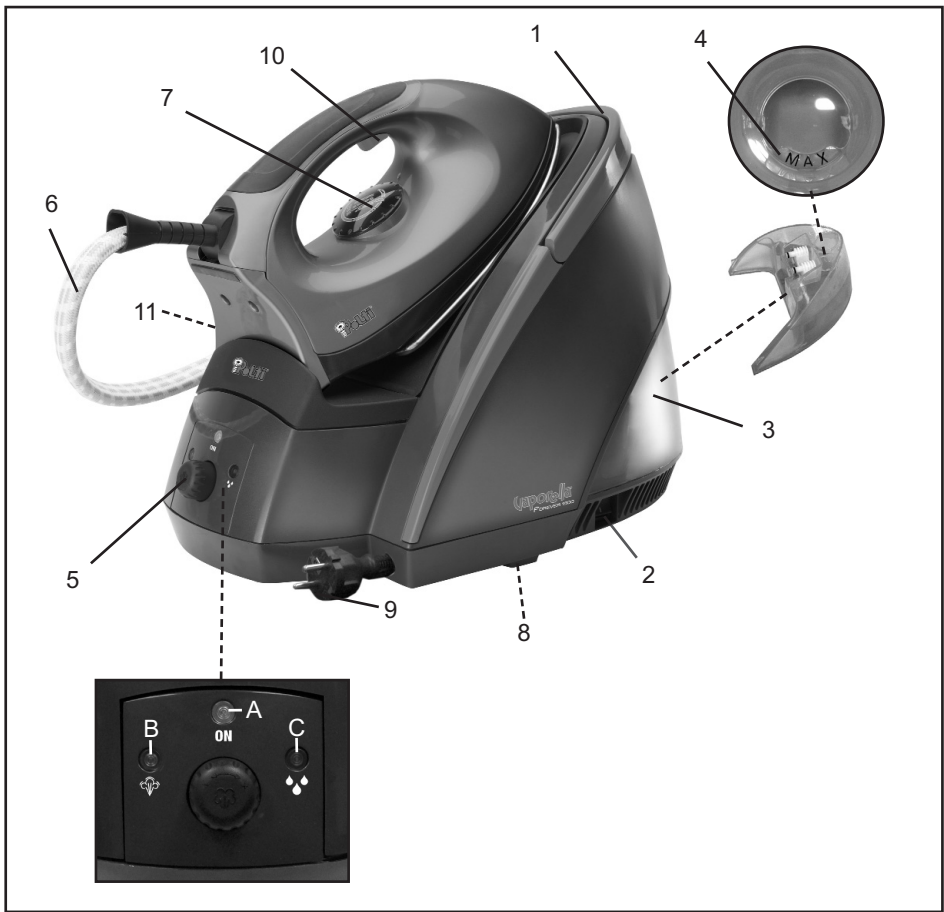


Vaporella®

FOREVER 1500





VAPORELLA FOREVER 1500



Lire attentivement le mode d'emploi suivant avant d'utiliser l'appareil.

Cher Client, Chère Cliente,

Nous souhaitons vous remercier pour la confiance que vous nous avez accordée en choisissant un produit de la marque Polti.

Avec votre Vaporella vous pourrez bénéficier d'un repassage impeccable en un temps minimum.

Vaporella a été étudiée pour vous garantir le meilleur confort de repassage possible et la qualité des matériaux dont elle est construite en font une compagne de travail de toute confiance. La puissance du jet de vapeur émis par votre Vaporella agit directement sur les tissus en éliminant tous les plis.

Vous n'avez qu'à faire glisser le fer sur votre linge pour que le résultat soit parfait sans perte de temps ni fatigue.

Avec votre Vaporella, vous pouvez effectuer un repassage à la verticale pour raviver les tissus et chasser les mauvaises odeurs de vos manteaux, vestes et chemises.

Grâce au système à auto-remplissage, votre Vaporella est rapidement prête à l'emploi et il ne faut plus de pauses pour remplir de nouveau la chaudière.

LÉGENDE

- | | |
|---|---------------------------------|
| 1) Poignée pour le transport | A) Voyant fonctionnement |
| 2) Interrupteur général | B) Voyant pression de la vapeur |
| 3) Réservoir | C) Voyant manque d'eau |
| 4) Niveau MAX. | |
| 5) Bouton de réglage du débit vapeur | |
| 6) Gaine tube vapeur -
Cordon d'alimentation | |
| 7) Réglage température du fer | |
| 8) Enrouleur de cordon | |
| 9) Cordon d'alimentation | |
| 10) Bouton jet de vapeur | |
| 11) Voyant chauffage du fer | |

CE CET APPAREIL EST CONFORME A LA DIRECTIVE 2004/108/CE (CEM) ET A LA DIRECTIVE 2006/95/CE (BASSE TENSION)

La Société POLTI se réserve le droit d'introduire toutes modifications techniques qui s'avèreraient nécessaires sans aucun préavis.

AVERTISSEMENTS

CONSERVER CES INSTRUCTIONS

- Avant d'utiliser l'appareil, lisez attentivement les présentes instructions d'utilisation.
- Toute utilisation non conforme aux présentes recommandations annulera la garantie.
- L'installation électrique à laquelle l'appareil est branché doit être réalisée en conformité avec les lois en vigueur.
- Avant de brancher l'appareil, assurez-vous que la tension du réseau correspond à la valeur indiquée sur la plaque signalétique de l'appareil, et que la prise d'alimentation est munie d'une mise à la terre
- Éteignez toujours l'appareil en appuyant sur l'interrupteur prévu à cet effet avant de le débrancher du réseau électrique.
- Si vous ne devez pas utiliser l'appareil, nous conseillons de débrancher la fiche électrique. Ne laissez jamais l'appareil sans surveillance lorsqu'il est branché au réseau électrique
- Avant tout genre d'entretien, assurez-vous que le câble d'alimentation est bien débranché du réseau électrique
- Ne débranchez pas l'appareil en tirant le câble d'alimentation mais extraire la fiche de la prise pour éviter de l'endommager.
- Veillez à ce que le câble d'alimentation ne subisse pas de torsions, d'écrasements ou d'étirements, et qu'il n'entre pas en contact avec des surfaces coupantes ou chaudes.
- N'utilisez pas l'appareil si le fil d'alimentation ou des parties importantes de l'appareil sont endommagées
- N'utilisez pas de rallonges électriques sans l'autorisation du fabricant car elles pourraient provoquer des dommages ou incendies.
- Le câble d'alimentation de l'appareil ne doit être changé que par des personnes qualifiées chez un SAV autorisé.
- Ne touchez jamais l'appareil si vous avez les mains ou les pieds mouillés et si la fiche est branchée.
- N'utilisez pas l'appareil pieds nus.
- N'utilisez pas l'appareil à côté d'une baignoire, d'une douche ou d'un récipient pleins d'eau.
- N'immergez jamais l'appareil, le câble ou les fiches dans l'eau ou dans d'autres liquides.
- Il est interdit d'utiliser l'appareil en cas de danger d'explosion.
- N'utilisez pas le produit en présence de substances toxiques.
- Ne pas poser l'appareil chaud sur une surface sensible à la chaleur.
- Conservez l'appareil à l'abri des agents atmosphériques.
- Ne placez pas l'appareil à proximité de fourneaux allumés, radiateurs électriques ou toute autre source de chaleur.
- N'exposez pas l'appareil à des températures extrêmes
- Ne laissez jamais des enfants ou des personnes ne connaissant pas le fonctionnement de l'appareil utiliser cet appareil.
- N'appuyez pas trop fort sur les touches et évitez d'utiliser des objets pointus tels que stylos, etc.
- Posez toujours l'appareil sur des surfaces stables et planes.
- En cas de chute accidentelle de l'appareil, faites-le vérifier par un Service Après-vente autorisé car un mauvais fonctionnement interne pourrait en limiter la sécurité.
- En cas de panne ou de mauvais fonctionnement, éteignez l'appareil et n'essayez jamais de le démonter mais adressez-vous à un Service Après-vente autorisé.
- Pour ne pas compromettre la sécurité de l'appareil, utilisez exclusivement des pièces détachées et des accessoires originaux (approuvés par le fabricant).
- N'enroulez pas le câble d'alimentation autour de l'appareil et surtout jamais si l'appareil est chaud.
- Durant le remplissage d'eau, il est conseillé d'éteindre la machine et de débrancher la prise d'alimentation.
- Il est nécessaire de maintenir l'appareil en position horizontale pendant le fonctionnement.
- Ne dirigez jamais le jet de vapeur sur des appareils électriques et/ou électroniques.

- Laissez refroidir l'appareil avant de procéder à son nettoyage.
- Avant de ranger l'appareil, assurez-vous qu'il soit complètement froid.
- Cet appareil est doté d'un système de sécurité dont le remplacement nécessite l'intervention d'un technicien autorisé.
- Ne pas diriger le jet de vapeur vers déchets, personnes ou animaux.

Risque de brûlures.

- Ne pas toucher avec la main la sortie vapeur.
- **Risque de brûlures.**
- N'ajouter aucun détergent ou substance chimique dans la chaudière. L'eau contient du magnésium, des sels minéraux et d'autres dépôts qui favorisent la formation du calcaire. Pour éviter que ces résidus n'abîment l'appareil, il suffit d'utiliser régulièrement KALSTOP FP 2003. Ce détartrant spécial à base naturelle pulvérise le calcaire, ce qui évite les incrustations et protège les parois en métal de la chaudière. KALSTOP FP 2003 est en vente dans tous les magasins de petits électroménagers ou auprès des Services après-vente Polti. A défaut de KALSTOP, il est conseillé d'utiliser un mélange de 50% d'eau du robinet et 50% d'eau déminéralisée.
- Ne pas utiliser seulement de l'eau déminéralisée mais la mélanger comme indiqué plus haut à l'eau du robinet.
- **Ne jamais utiliser d'eau distillée ou parfumée.**
- Il est conseillé de n'utiliser que des produits d'origine Polti car ceux d'autres marques pourraient ne pas convenir à l'appareil Polti et l'abîmer.
- ATTENTION ne jamais mettre les jambes en dessous de la table à repasser pour travailler assis, afin d'éviter le risque de brûlures.
- Repasser uniquement sur des supports résistants à la chaleur et qui laissent passer la vapeur.
- En cas de remplacement du tapis repose fer, utiliser uniquement des rechanges originaux.
- Utiliser et reposer le fer sur une surface

stable.

- Au moment de remettre le fer sur son support, veiller à ce que la surface sur laquelle se trouve ce dernier soit stable.
- Avant de brancher l'appareil, s'assurer que le bouton d'émission continue de vapeur ne soit pas enclenché.
- Cet appareil ne doit pas être utilisé par les personnes (y compris les enfants) dont les capacités physiques, sensorielles ou mentales sont réduites ni par celles n'ayant pas l'expérience et les connaissances voulues ou qui n'ont pas reçu les instructions nécessaires sur son emploi correct, à moins d'être surveillées par une personne responsable de leur sécurité.
- Veiller à ce que les enfants ne jouent pas avec l'appareil.

UTILISATION CORRECTE DE L'APPAREIL

Cet appareil est conçu pour un usage domestique comme générateur de vapeur, conformément aux descriptions et instructions fournies dans le présent manuel. Nous vous prions de lire attentivement ces instructions et de les conserver, car elles pourraient vous être utiles par la suite.

La Société POLTI et ses distributeurs déclinent toute responsabilité pour tout accident dû à une utilisation de VAPORELLA qui ne correspond pas aux conditions d'emploi ci-dessus.

ATTENTION

Directive 2002/96/CE (Déchets d'équipements électriques et électroniques - DEEE): informations aux utilisateurs

Ce produit est conforme à la Directive EU 2002/96/CE.



Le symbole de la corbeille barrée reporté sur l'appareil indique que ce dernier doit être éliminé à part lorsqu'il n'est plus utilisable et non pas avec les ordures ménagères.

L'utilisateur a la responsabilité de porter l'ap-

pareil hors d'usage à un centre de ramassage spécialisé.

Le tri approprié des déchets permet d'acheminer l'appareil vers le recyclage, le traitement et l'élimination de façon écologiquement compatible. Il contribue à éviter les effets négatifs possibles sur l'environnement et sur la santé, tout en favorisant le recyclage des matériaux dont est constitué le produit. Pour avoir des informations plus détaillées sur les systèmes de ramassage disponibles, s'adresser au service local d'élimination des déchets ou au revendeur.

IMPORTANT

Tous les appareils sont testés rigoureusement en fin de chaîne de production. En conséquence votre Vaporella peut encore contenir de l'eau résiduelle dans la chaudière.

PRÉPARATION

- Enlever le réservoir (3) de l'appareil en le tirant, comme indiqué sur la fig. 1.
- Remplir le réservoir d'eau jusqu'au niveau MAX. (4) (fig. 2).

L'appareil peut également fonctionner avec l'eau du robinet. Celle-ci contient toutefois du calcaire qui peut former des incrustations avec le temps, il est donc conseillé d'utiliser un mélange 50% eau du robinet et 50% eau déminéralisée. Il est recommandé d'ajouter le détartant spécial KALSTOP FP 2003 à base naturelle pour éviter la formation de calcaire si on n'utilise que de l'eau du robinet.

Ne pas utiliser d'eau distillée ni d'eau parfumée.





- Remettre correctement le réservoir dans l'appareil.
- Extraire le cordon d'alimentation (9) en le tirant lentement comme indiqué sur la fig. 3, jusqu'à la longueur désirée.
- Brancher la fiche du cordon sur une prise de courant appropriée, avec mise à la terre.
- Allumer l'appareil en appuyant sur l'interrupteur général (2). Le voyant de fonctionnement (A) s'allume.

- Le bruit de l'appareil à l'allumage ou de temps en temps durant l'emploi est dû au système de remplissage de l'eau.

UTILISATION

Avant de repasser un tissu, il est toujours opportun de vérifier les symboles sur l'étiquette de celui-ci, avec les instructions données par le fabricant.

Contrôler, sur la base du tableau ci-dessous le genre de repassage recommandé.

	Repassage à vapeur possible Pour repasser à sec, tourner le bouton sur la position ***
	Repassage à vapeur possible Pour repasser à sec, tourner le bouton sur la position **
	Vérifier la résistance du tissu au repassage à vapeur ou en cas de doute repasser à sec, avec le bouton en position •
	- ne pas repasser - Le repassage à vapeur ou tout traitement avec vapeur sont déconseillés

REPASSAGE A LA VAPEUR

- Régler la température du fer à repasser sur COTON - LIN en tournant le bouton (7) (fig.4).
- Attendre que le voyant de pression (B) et que le voyant lumineux de chauffe (11) soient éteints (3 minutes environ).
Quand l'appareil a atteint la pression de vapeur sélectionnée, un signal acoustique se déclenche.
Appuyer sur le bouton (10) du fer pour faire sortir le jet de vapeur des trous situés sur la semelle. Le jet de vapeur s'interrompt en relâchant le bouton.
- **REMARQUE:** Quelques gouttes d'eau peuvent couler de la semelle lors du premier jet de vapeur ou au bout de quelques minutes de repassage sans actionner le jet de vapeur à cause de la stabilisation thermique qui n'est pas parfaite. Il est donc conseillé d'orienter le premier jet sur un chiffon (propre).
- En réglant le débit vapeur (5), vous pouvez contrôler la quantité de vapeur émise en fonction du tissu à repasser (plus ou moins

délicat). Tourner le bouton en sens horaire pour augmenter la vapeur. Pour diminuer, tourner le bouton dans le sens contraire (fig.5). Nous vous conseillons une émission de vapeur maximum pour tous les tissus très résistants et lourds comme les jeans, un débit moyen pour le coton et le lin, et minimum pour tous les tissus légers.

REPASSAGE A SEC

- Pour repasser à sec, mettre le bouton (7) sur la température voulue en fonction du tissu (indiquée sur le bouton). Veiller à ne pas appuyer sur le bouton jet de vapeur (10) car de l'eau pourrait couler de la semelle.

REMARQUE:

- Le voyant pression (B) et le voyant chauffage du fer (11) s'allument et s'éteignent pendant l'utilisation. Cela signifie que la résistance électrique est en fonction pour maintenir la pression de la chaudière constante. Il est donc possible de continuer le repassage régulièrement, puisqu'il s'agit d'un phénomène normal
- Si la vapeur ne sort pas du fer, vérifier que le voyant chauffage du fer (11) est éteint

MANQUE D'EAU

Si à la demande la vapeur ne sort pas et dans le même temps le voyant (C) s'allume, cela signifie que l'eau dans le réservoir est épuisée. Pour continuer à travailler, remettre à niveau l'eau dans le réservoir à auto-remplissage en opérant comme décrit dans le paragraphe "préparation".

RANGEMENT DE L'APPAREIL

Avant de ranger l'appareil, s'assurer qu'il est parfaitement froid. Tirer légèrement le cordon d'alimentation (9) jusqu'à ce qu'il y ait un premier déclic et le laisser s'enrouler automatiquement sur l'enrouleur de cordon (8) en l'accompagnant d'une main. Pour déplacer Vaporella, utiliser la poignée de transport pratique (1).

CONSEILS POUR L'ENTRETIEN

- Avant d'effectuer toute opération d'entretien, il est nécessaire de débrancher la prise d'alimentation secteur.
- Pour nettoyer la coque plastique de l'appareil, nous vous recommandons l'utilisation d'un chiffon humide. Eviter l'usage de solvants ou produits détergents qui pourraient endommager la surface plastique.

VAPORELLA FOREVER 1500

SOLUTION DES ANOMALIES

ANOMALIE	CAUSE	SOLUTION
Le voyant fonctionnement (A) est éteints.	Cordon d'alimentation pas branché.	Brancher le cordon d'alimentation sur une prise de courant adéquate.
	Interrupteur général (2) éteint.	Allumer l'interrupteur général (2).
L'appareil est allumé mais ne débite pas de vapeur.	Réservoir d'eau (3) vide ou pas mis correctement.	Remplir le réservoir d'eau (3). Vérifier si le réservoir est mis correctement.
De l'eau coule des trous du fer	La semelle du fer n'a pas atteint la température de fonctionnement.	Attendre que le voyant de chauffage du fer (11) s'éteigne.
	Première utilisation ou jet de vapeur pas activé pendant un certain temps	Orienter le premier jet de vapeur vers un chiffon propre afin de stabiliser la température de la semelle.