

Lecologico[®]

Especial Parquet



CE

 **Politi**[®]

FRANÇAIS

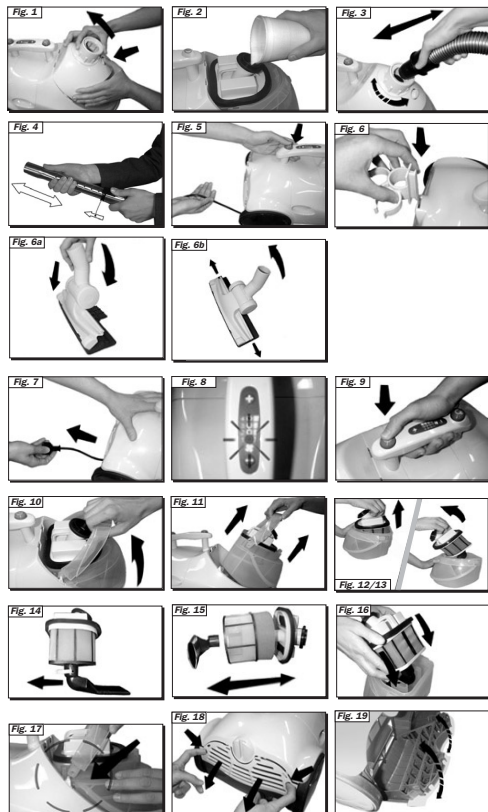
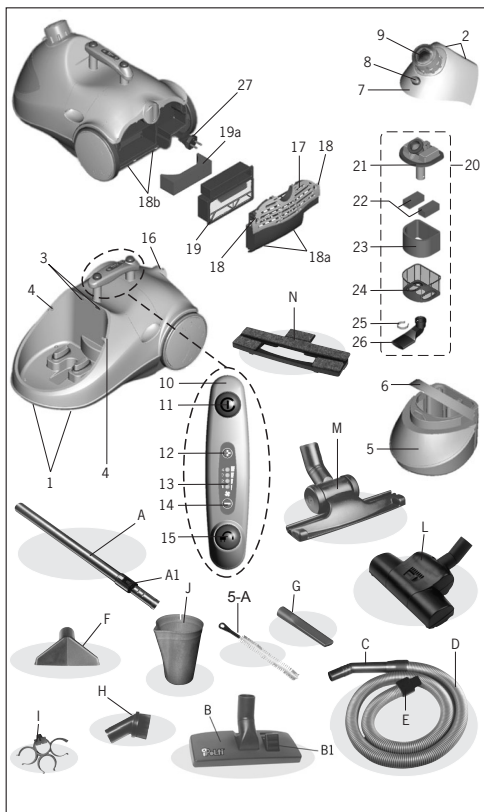
- 1) Roues
- 2) Pattes de fixation du capot supérieur
- 3) Encoches de fixation du capot supérieur
- 4) Pivots de blocage du réservoir
- 5) Réservoir d'eau " EcoActive - Filter "
- 6) Poignée du réservoir d'eau
- 7) Capot supérieur
- 8) Touche d'ouverture du capot supérieur
- 9) Branchement
- 10) Poignée de transport
- 11) Bouton ON/OFF
- 12) Touche + augmentation de la puissance
- 13) Indicateurs lumineux de la puissance d'aspiration
- 14) Touche - diminution de la puissance
- 15) Bouton enrouleur automatique
- 16) Point d'attache du porte accessoires
- 17) Grille du filtre de sortie d'air
- 18) Système d'ouverture de la grille de sortie d'air
- 18a) Pattes de fixation de la grille de sortie d'air
- 18b) Ergots de blocage de la grille de sortie d'air
- 19) Filtre HEPA
- 19a) Filtre éponge postérieur
- 20) Kit filtre à eau " EcoActive - Filter "
- 21) Capot de la cage filtre
- 22) Filtres éponge carrés

- 23) Filtre éponge principal
- 24) Corps du filtre micro-perforé
- 25) Anneau de blocage du tube soudé
- 26) Tube soudé
- 27) Fiche du câble d'alimentation

ACCESSOIRES

- A) Tube télescopique
- A1) Bouton de réglage du tube télescopique
- B) Brosse universelle
- B1) Sélecteur de brosse
- C) Poignée du tube flexible
- D) Tube flexible
- E) Branchement
- F) Embout multi usages
- G) Lance de nettoyage pour les endroits difficiles
- H) Brosse tissu
- I) Porte accessoires
- J) Carafe de remplissage pour le réservoir
- L) Turbobrosse (en option)
- M) Brosse Joker
- N) Accessoire parquet
- 5-A) Brosse pour nettoyer le réservoir d'eau

La Société POLTI se réserve le droit de procéder à toutes modifications techniques qui s'avèreraient nécessaires sans aucun préavis.



UTILISATION CORRECTE DE L'APPAREIL

Votre LECOLOGICO doit être utilisé conformément aux instructions de ce manuel. Nous vous recommandons de le lire attentivement et de le conserver pour toute consultation ultérieure.

PREPARATION AVANT MISE EN ROUTE

- Appuyez sur la touche d'ouverture (8) du capot supérieur (7) située sur celui-ci.
- Soulevez le capot supérieur en le tournant vers le haut (fig. 1)
- Remplissez le réservoir d'eau EcoActive Filter (5) en utilisant la carafe de remplissage (J) tout en respectant le niveau d'eau indiqué sur celle-ci (fig. 2) (400 ml). **Pour un fonctionnement correct, il est important que la quantité d'eau dans le réservoir filtre soit exactement la quantité d'eau contenue dans la carafe fournie avec l'appareil, ni plus ni moins.**
- Remettez le capot supérieur (7) à sa place en fixant les deux pattes (2) avec les deux encoches (3), appuyez sur la touche d'ouverture (8).
- Insérez le tube flexible dans le branchement (9) en le tournant dans le sens des aiguilles d'une montre jusqu'à blocage (fig. 3).

UTILISATION DU TUBE TELESCOPIQUE (A)

Le tube mesure 500 mm rétracté et 1000 mm à son extension maximum. Pour augmenter ou diminuer sa longueur, manipulez le tube télescopique (A1) comme indiqué dans la figure 4.

ENROULEUR AUTOMATIQUE

Avant de ranger l'appareil, enroulez le câble d'alimentation en appuyant sur la touche 15 (fig. 5), tout en accompagnant le câble durant l'opération. La touche enrouleur (15) peut être actionnée par le pied pour ne pas avoir à se baisser.

UTILISATION DU PORTE ACCESSOIRES (I)

Le porte accessoires (I) permet de fixer les accessoires sur le corps de votre appareil ou sur sa poignée. Installation sur la poignée: Insérez un des anneaux du porte accessoires sur la poignée. Puis insérez dans les anneaux les accessoires que vous souhaitez avoir à portée de la main. Installation sur le corps de l'appareil: Fixez le porte accessoires sur le point d'attache (16) à l'arrière de votre appareil (fig. 6). Puis insérez dans les anneaux les accessoires que vous souhaitez avoir à portée de la main.

UTILISATION DE LA BROSSSE UNIVERSELLE (B)

Disposez la brosse universelle au bout de votre tube télescopique. Vous pouvez ainsi sélectionner avec votre pied la position des poils de votre brosse sans avoir à vous baisser. La position avec poils correspond à tous types de sols. La position sans les poils est conseillée pour les tapis et moquettes.

BROSSE JOKER (M)

Avec la brosse Joker, vous pouvez aspirer tout type de saleté liquide ou solide et ce sur tout type de surface.

ACCESSOIRE PARQUET (N)

Cet accessoire est à utiliser exclusivement avec la brosse Joker. Positionnez la brosse Joker sur l'accessoire parquet (fig. 6a). Appliquez la brosse à l'accessoire en suivant l'indication de la flèche de sorte à les faire combiner et les accrocher. Pour débloquer l'accessoire parquet de la brosse Joker, il vous suffit de tirer vers l'extérieur les deux leviers présents sur les côtés de l'accessoire et soulever la brosse (fig. 6b).

FONCTIONNEMENT

- Déroulez complètement le câble d'alimentation en tirant la prise (27) vers vous (fig. 7) et branchez la sur une prise de courant adaptée.
- La position 1 des indicateurs lumineux s'allume (13). A ce moment, votre appareil est en fonction pause (fig. 8).
- En appuyant la touche ON/OFF (11) (fig. 9), votre LECOLOGICO commence à fonctionner en puissance minimale, le premier stade des indicateurs lumineux devient fixe. La touche ON/OFF (11) peut être enclenchée avec le pied pour ne pas avoir à se baisser.
- Les niveaux de puissance sont au nombre de quatre. Nous vous conseillons le niveau le plus bas pour tout ce qui est ameublement textile, les rideaux par exemple, le niveau moyen pour les divans, coussins et oreillers, le niveau le plus haut pour les tapis et autres sols durs (céramiques, marbres...).
- Pour augmenter la puissance, appuyez la touche + (12). Chaque pression fait augmenter automatiquement d'un niveau supplémentaire la puissance du moteur.
- Cette augmentation est accompagnée de signaux lumineux croissants.
- En appuyant la touche - (14) l'appareil fait l'inverse. Chaque pression fait également diminuer d'un niveau la puissance du moteur ainsi que l'indication lumineuse.
- Pour remettre votre appareil en position de pause, appuyez la touche ON/OFF (11) le premier stade des indicateurs lumineux (13) est alors allumé.
- Pour reprendre l'aspiration, appuyez à nouveau la touche ON/OFF (11).

BIOECOLOGICO

Pour rendre votre opération d'aspiration encore plus hygiénique, il existe Bioecologico, un antibactérien parfumé anti-allergique à base naturelle. Ajouté régulièrement à l'eau du réservoir (5) de votre l'ecologico, il empêche la prolifération des bactéries et micro-organismes et inhibe l'action des allergènes. S'il est en mesure de vous garantir une action hygiénique, Bioecologico élimine aussi les odeurs dues à la présence de poussières dans l'eau, et laisse par conséquent une bonne odeur de frais.

Utilisation: ajouter 5 ml à chaque remplissage de votre réservoir à eau (5). Bioecologico est en vente auprès de tous nos revendeurs et également auprès de nos Centres d'assistance technique agréés POLTI.

VIDER ET NETTOYER LE RESERVOIR D'EAU

- Eteignez l'appareil en appuyant sur la touche ON/OFF (11).
- Débranchez le câble d'alimentation de la prise électrique.
- Débranchez le tube flexible en le tournant dans le sens des aiguilles d'une montre.
- Appuyez la touche d'ouverture (8) du capot supérieur (7) situé sur celui-ci.
- Soulevez le capot (7) en le tournant vers le haut (fig. 1)
- Soulevez la poignée du réservoir (6) en la portant à hauteur de l'orifice de branchement (fig. 10).
- Dégagez le réservoir (5) en le tirant vers l'extérieur de l'appareil (fig. 11)
- Tirez vers le haut la cage filtre à eau (20) et ensuite tournez la vers l'extérieur (fig.12-13)
- Videz le réservoir à eau (5) et séchez le bien.
- Dégagez l'anneau de blocage du tube souple (25) en le tirant vers l'extérieur (fig.14)
- Tirez le tube (26) du corps du filtre micro-perforé (24) jusqu'à l'enlever (fig. 15)
- Décomposez tous les éléments (cf. légende) et nettoyez les successivement à l'eau courante (si le filtre éponge est abîmé, procédez au remplacement auprès d'un Centre d'As-

FRANÇAIS

sistance Agréé POLTI)

- Avant de remettre les filtres éponge à leur place (22-23) essorez les bien avec un linge de sorte à les sécher parfaitement.
- Remontez l'ensemble filtre à eau (20) en répétant les opérations précédentes à l'inverse.
- **NOTE:** Avant de remonter le filtre à eau, assurez vous que toutes les parties ont été parfaitement séchées.
- Remettez l'ensemble filtre à eau à sa place (20) dans le réservoir (5) (fig. 16)
- Accompagnez la poignée du réservoir (6) jusqu'à encastrer les deux logements présents sur la machine avec les deux pivots (4) sur l'appareil. (fig. 17)
- Avant de ranger l'appareil ou de le réutiliser, effectuez un cycle de séchage comme indiqué dans le paragraphe "CYCLE DE SECHAGE".

CYCLE DE SECHAGE

- Attention:** effectuer le cycle de séchage avec le réservoir vide. Le cycle de séchage élimine les éventuelles particules d'eau présentes dans les filtres et dans les conduits d'aspiration du réservoir (5). Cette procédure sert à éviter d'éventuelles interventions du détecteur d'humidité qui pourraient interrompre le fonctionnement de votre appareil. Le détecteur d'humidité agit en protégeant le filtre HEPA en faisant de sorte à ce qu'aucune parcelle d'humidité ne subsiste et ne vienne perturber le fonctionnement de l'appareil.
- Pressez simultanément les deux ergots d'ouverture du filtre de sortie d'air (18) vers l'intérieur (fig. 18) de façon à ce que la grille du filtre de sortie d'air (17) se détache.
 - Extrayez le filtre HEPA (19) comme expliqué dans le paragraphe intitulé REMPLACEMENT ET NETTOYAGE DU FILTRE HEPA.
 - Extrayez le filtre éponge postérieur (19a).
 - Branchez la fiche (27) à une prise de courant adaptée.
 - Le premier témoin s'allume (13)
 - Pour pouvoir rétablir votre appareil, tenir la touche ON/OFF (11) enclenchée jusqu'à ce que votre appareil atteigne sa puissance maximum.
 - Votre appareil continue à fonctionner jusqu'à ce que le détecteur d'humidité révèle la présence d'eau dans le circuit.
 - Une fois que le détecteur ne révèle plus d'eau dans les circuits de votre appareil, ce dernier se met automatiquement en position de pause, position indiquée par le premier témoin lumineux (13)
 - Repositionnez le filtre HEPA (19) et la grille de sortie d'air (17) en effectuant les opérations décrites précédemment à l'inverse.
 - Si vous souhaitez encore utiliser votre appareil, procédez au remplissage du réservoir (5) comme indiqué dans le paragraphe PRÉPARATION. Sinon, rangez votre appareil avec son réservoir d'eau (5) vide.

Intervention du détecteur d'humidité

- Si le détecteur révèle de l'humidité pendant le fonctionnement, la machine s'arrête et les 4 témoins (13) clignotent.
- Pour pouvoir rétablir votre appareil, tenir la touche ON/OFF (11) enclenchée jusqu'à ce que votre appareil atteigne sa puissance maximum.
- Votre appareil continue à fonctionner jusqu'à ce que le détecteur d'humidité révèle la présence d'eau dans le circuit.
- Une fois que le détecteur ne révèle plus d'eau dans les circuits de votre appareil, ce dernier se met automatiquement en position de pause, position indiquée par le premier témoin lumineux (13)
- Remontez le filtre HEPA (19) et la grille filtre sortie d'air (17) en répétant les opérations à l'inverse des précédentes en insérant avant les deux pivots 18a dans les encoches correspondantes 18b (fig. 19).

Attention: effectuer le cycle de séchage avec le réservoir vide.

ENTRETIEN GENERAL

Avant d'effectuer quelque entretien que ce soit, assurez vous que le câble d'alimentation ne soit pas branché à la prise électrique.

Nettoyage de la cage filtre (20) et filtres éponge (22-23)

Nous vous recommandons de faire ce type de nettoyage après chaque utilisation.

- Éteignez votre appareil en appuyant sur la touche ON/OFF (11).
- Débranchez le câble d'alimentation de la prise électrique.
- Appuyez la touche d'ouverture (8) du capot supérieur (7) située sur ce dernier
- Soulever le capot (7) en le tournant vers le haut (fig. 1).
- Soulevez la poignée du réservoir (6) en la portant à la hauteur de l'orifice de branchement du tube souple (fig. 10).
- Ôtez le réservoir (5) en le tirant vers l'extérieur de l'appareil. (fig. 11)
- Tirez vers le haut la cage du filtre à eau (20) et tournez la ensuite vers l'extérieur (fig. 12-13)
- Videz le réservoir à eau (5) et séchez le bien
- Détachez l'anneau de blocage du tube souple (25) en le tirant vers l'extérieur (fig. 14)
- Tirez le tube souple (26) du corps du filtre micro-perforé (24) jusqu'à le détacher. (fig.15)
- Démontez tous les éléments (cf. légende) et nettoyez les à l'eau courante (si le filtre éponge est abîmé procédez au remplacement auprès d'un Centre d'Assistance Technique Agréé POLTI).
- Avant de remettre les filtres éponge à leur place (22-23) essorez les bien dans un linge de façon à les sécher parfaitement.
- Remontez l'ensemble filtre à eau (20) en répétant les opérations à l'inverse.
- **NOTE:** avant de remonter l'ensemble filtre à eau assurez vous que toutes les parties soient parfaitement sèches.
- Remettez l'ensemble filtre (20) dans le réservoir (5) (fig. 16)

Remplacement et nettoyage du filtre HEPA

- Pressez simultanément les deux ergots d'ouverture du filtre de sortie d'air (18) vers l'intérieur pour pouvoir ôter la grille de sortie d'air (17) (fig. 18)
- Extrayez le filtre HEPA (19) de son logement, tapez le et si nécessaire remplacez le par un filtre de rechange d'origine POLTI.
- Remontez le filtre HEPA (19) et la grille du filtre sortie d'air (17) en répétant les opérations à l'inverse des précédentes en insérant d'abord les deux pattes de fixation 18a dans les ergots de blocage correspondants 18b (fig. 19)
- **NOTE:** la durée d'utilisation du filtre est d'environ 100 heures (6 mois environ) pour une utilisation normale dans un environnement domestique. Dans le cas d'une sensible baisse de puissance d'aspiration, procédez au remplacement du filtre même si cela se produit avant la fin de la durée de vie théorique de celui-ci.

EN CAS DE DYSFONCTIONNEMENT

Problème	Cause	Remède
L'aspiration s'interrompt et les quatre témoins s'allument alternativement	Tube d'aspiration ou tube souple obstrué La puissance d'aspiration est trop haute pour le type de surface aspiré	Éliminez les obstacles des tubes Maintenez pressé l'interrupteur ON/OFF jusqu'à ce que le témoin lumineux (4) clignotant devienne fixe ramenant la puissance d'aspiration à celle précédemment utilisée.
L'aspiration s'arrête durant l'utilisation et les 4 témoins lumineux clignotent	Intervention du détecteur d'humidité car les filtres et les conduits ne sont pas suffisamment secs Intervention du détecteur d'humidité car il y a trop d'eau dans le réservoir Intervention du détecteur d'humidité car il y a un mouvement anormal voire accidentel de l'appareil lors de l'utilisation	Faites comme décrit dans le paragraphe CYCLE DE SECHAGE Videz le réservoir et faites comme décrit dans le paragraphe CYCLE DE SECHAGE. Remplissez à nouveau le réservoir en utilisant la carafe fournie Videz le réservoir et procédez comme décrit dans le paragraphe CYCLE DE SECHAGE
Le cycle de séchage dure plus de 3 minutes	Le détecteur d'humidité ne fonctionne pas correctement	Rendez vous dans le Centre d'Assistance Technique Agréé POLTI le plus proche

MISE EN GARDE

Attention: ne faites pas fonctionner votre appareil sans avoir lu le manuel d'instructions.

- Ne faites jamais fonctionner votre appareil avec le réservoir plein d'eau
- Ne faites jamais fonctionner votre appareil à la verticale
- Quand votre appareil est dépourvu de son réservoir d'eau (5) faites attention qu'aucun liquide et/ou solide n'aille à l'intérieur.
- En cas de dommage ou de mauvais fonctionnement, ne tentez jamais de démonter votre appareil mais rendez vous dans le Centre d'Assistance Technique Agréé POLTI le plus proche.

- Le réseau électrique auquel est branché votre appareil doit être réalisé dans les règles de l'art et donc en conformité avec les lois en vigueur.
- Votre appareil ne doit pas être utilisé par les enfants ou par des personnes n'en connaissant pas le fonctionnement.
- Pour ne pas compromettre la sécurité de votre appareil, n'utilisez que des pièces de rechange et des accessoires originaux POLTI, ainsi approuvés par le constructeur.
- N'utilisez jamais votre appareil si son câble d'alimentation ou toute autre partie importante est endommagée.
- Ne branchez jamais votre prise électrique les mains mouillées.
- N'aspirez jamais ni acides, ni solvants qui pourraient causer de sérieux dommages aux matériaux de votre machine et par dessus tout, n'aspirez jamais de poussières ou liquides explosifs, qui au contact des parties internes de l'appareil pourraient causer des explosions.
- Il vous est donc interdit toute utilisation de votre appareil dans les environnements où existent des dangers d'explosions.
- N'aspirez jamais d'objets en flamme ou incandescents, comme les braises, cendres et autres matériaux en phase de combustion.
- Si pendant l'aspiration vous constatez une quelconque fuite de liquide ou de mousse éteignez votre appareil et rendez vous au Centre d'Assistance Technique Agréé POLTI le plus proche.
- **La Société POLTI et ses distributeurs déclinent toutes responsabilités pour tout accident dû à une utilisation de LECOLOGICO qui ne correspond pas aux conditions d'emploi ci-dessus.**